

日野川森林計画区における 次期計画についての検討方向

林野庁
近畿中国森林管理局
鳥取森林管理署

伯耆富士：大山国有林（大山町）

次期森林計画の検討方向

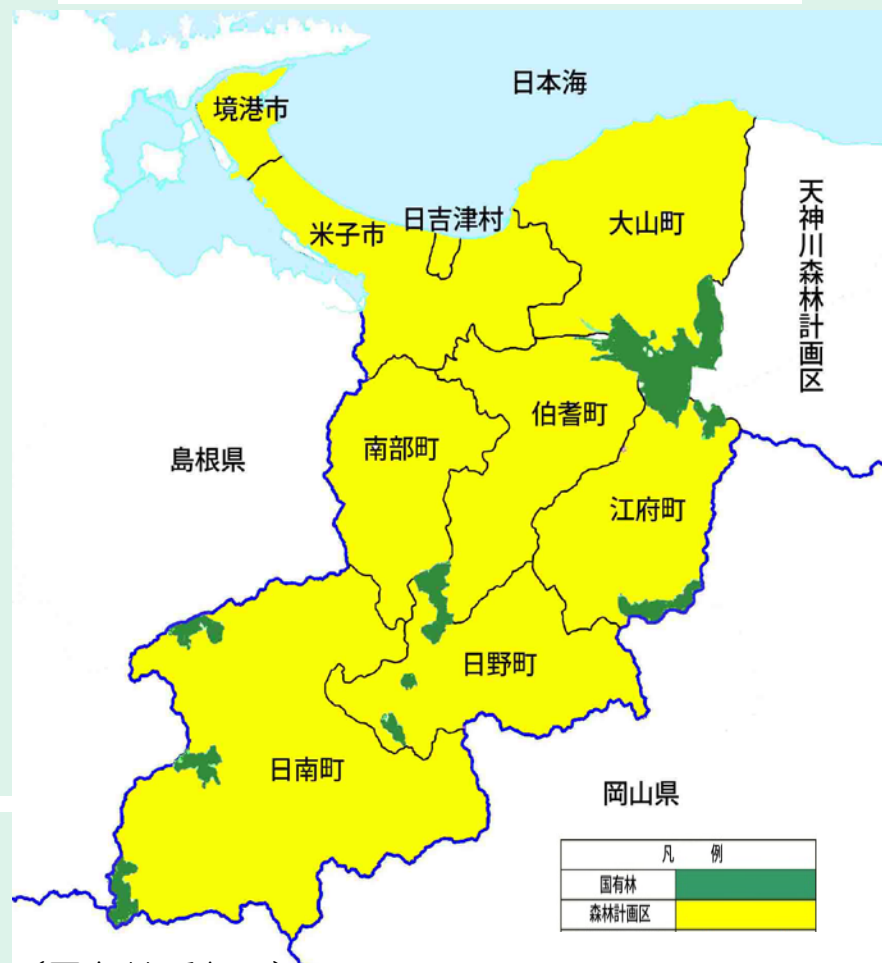
次期森林計画の検討における重要事項①

- 公益的機能を重視した管理経営。
- 資源の循環利用と健全な森林を育てる森林整備
- 森林病虫害や野生鳥獣による被害への対策。
- 治山施設の設置や保安林の適切な管理。
- 水源涵養機能、生活環境の維持・向上。
- 「保護林」の適切な保護管理。

次期森林計画の検討における重要事項②

- 企業などの社会貢献活動へのフィールド提供、森林環境教育への支援。
- 低コスト造林など新たな技術の普及。

【日野川森林計画区位置図】



(国有林所在町)

伯耆町、大山町、日南町、日野町、江府町

- 鳥取県西部に位置し、天神川森林計画区、島根県、岡山県と隣接。
- 計画区の森林面積は、約8.5万ha そのうち国有林野は約0.6万ha (7%)
- 国有林は北東部の大山に集中しているほか、日野川の上流、支流に散在。
- 71%が水源かん養保安林に指定され、水源地帯として重要な役割。
- 大山周辺の国有林は大山隠岐国立公園に指定。

森林資源の状況

○面積割合は人工林が34%、天然林が66%

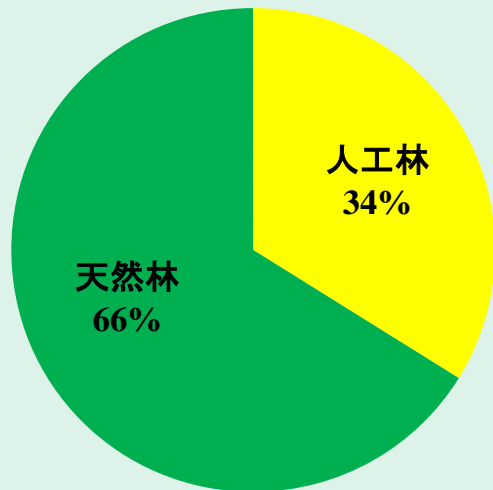
○人工林の蓄積割合は、スギ44%、ヒノキ21%、アカマツ、クロマツ、カラマツ32%、広葉樹4%

○人工林の齢級は8齢級から12齢級に集中

※齢級とは、森林の年齢(林齢)を5年でひとくくりにし、林齢1～5年生を1齢級、6～10年生を2齢級、以下3齢級・・・と称する。

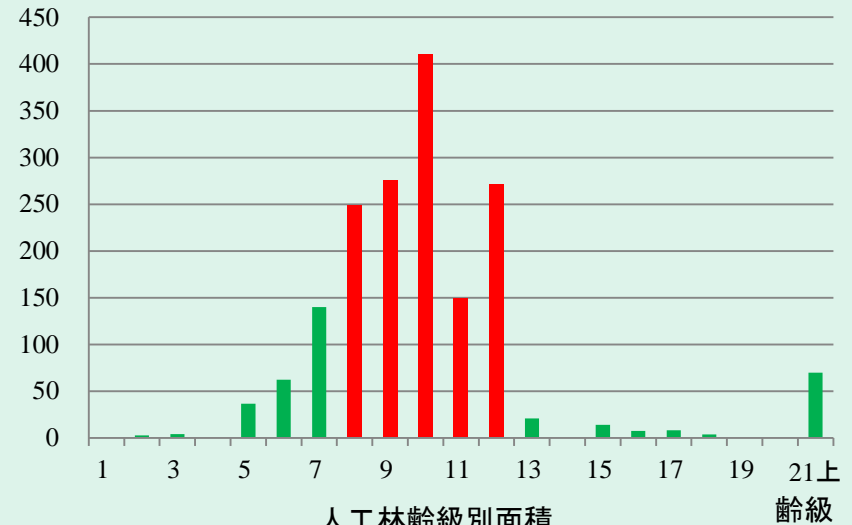
3,367ha

1,725ha



【人工林・天然林の面積割合】

面積(ha)



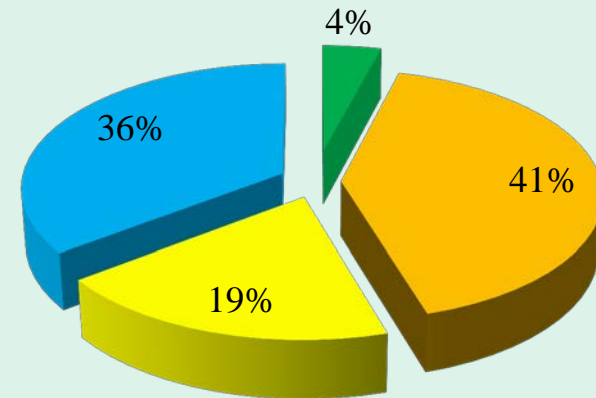
【人工林齢級構成】

機能類型に応じた管理経営

○重点的に発揮すべき機能によって、森林を5つの機能類型（タイプ）に区分し、適切な管理経営を行っています。

機能類型	面積 (ha)	対象とする森林
山地災害防止タイプ	235	土砂崩れや土砂の流出等による山地災害や飛砂、潮害等の気象災害を防ぐことを目的に整備する森林
快適環境形成タイプ	0	騒音の防備や大気の浄化等生活環境の形成を目的に整備する森林
水源涵養タイプ	2,013	洪水の緩和、水質保全等を目的に整備する森林
自然維持タイプ	2,346	原生的な森林生態系や貴重な動植物が生息・生育するなど特別な保全・管理が必要な森林
森林空間利用タイプ	1,094	国民の皆さんが森林とふれあう場として、また、森林ボランティア団体等の活動の場としての森林

【機能類型別割合】



- 山地災害防止タイプ
- 快適環境形成タイプ
- 水源涵養タイプ
- 自然維持タイプ
- 森林空間利用タイプ

主要事業に関する事項（現行計画）

・伐採量

現行計画量 (m3)	
主伐	間伐
3,375	51,494

・更新量

現行計画量 (ha)	
人工造林	天然更新
7	13

・保育量

現行計画量 (ha)		
下刈	除伐	枝打
21	3	—

・林道

現行計画量		
	路線数	延長(m)
開設	—	—
改良	—	—



健全な森林の育成、生物多様性の保全、二酸化炭素の森林吸収源対策の目標達成のため、間伐を積極的に進めています。

・治山

現行計画量	
保全施設（箇所）	49
保安林整備（ha）	61

国土の保全

○治山事業

治山ダム等の設置や保安林の適切な管理を通じて山地に起因する災害から国民の生命、財産を守ります。また、水源涵養機能や、生活環境の維持向上を図ります。

溪間工



工事前

工事後



大山国有林（大山町）

国有林野の維持及び保存

～ 森林の保全管理 ～

○森林ボランティアや自治体と連携し、森林巡視・山火事の防止・不法投棄への対応など保全管理を実施。



山火事注意の横断幕の設置



国有林野の維持及び保存

～ 森林病虫害による森林被害への対策 ～

○森林病虫害による森林被害への対策

近年カシノナガキクイムシによる森林被害が深刻化。
周辺民有林と連携し被害を防止。

伐倒燻蒸駆除



国有林野の維持及び保存

～ 原始的な天然林等の保護・管理 ～

○保護林

1箇所設定し、モニタリング調査を定期的を実施。



大山国有林(大山町)



大山森林生態系保護地域

種類	名称	特徴等	面積(ha)
森林生態系保護地域	大山森林生態系保護地域	大山のダイセンチャラボクの純林までの垂直的な植物群落の推移と山腹を大きく刻む崩壊地に発達する植物群落の遷移系列が見られるなど学術的にも極めて価値が高い	2,009.40

林産物（木材）の供給

- 路網、高性能林業機械、列状間伐を組み合わせた低コストで効率的な間伐を推進。
- 小径木などの未利用間伐材について、木質バイオマスへの利用を拡大に努めています。

低コストで崩れにくい路網整備



高性能林業機械の活用



列状間伐等の導入

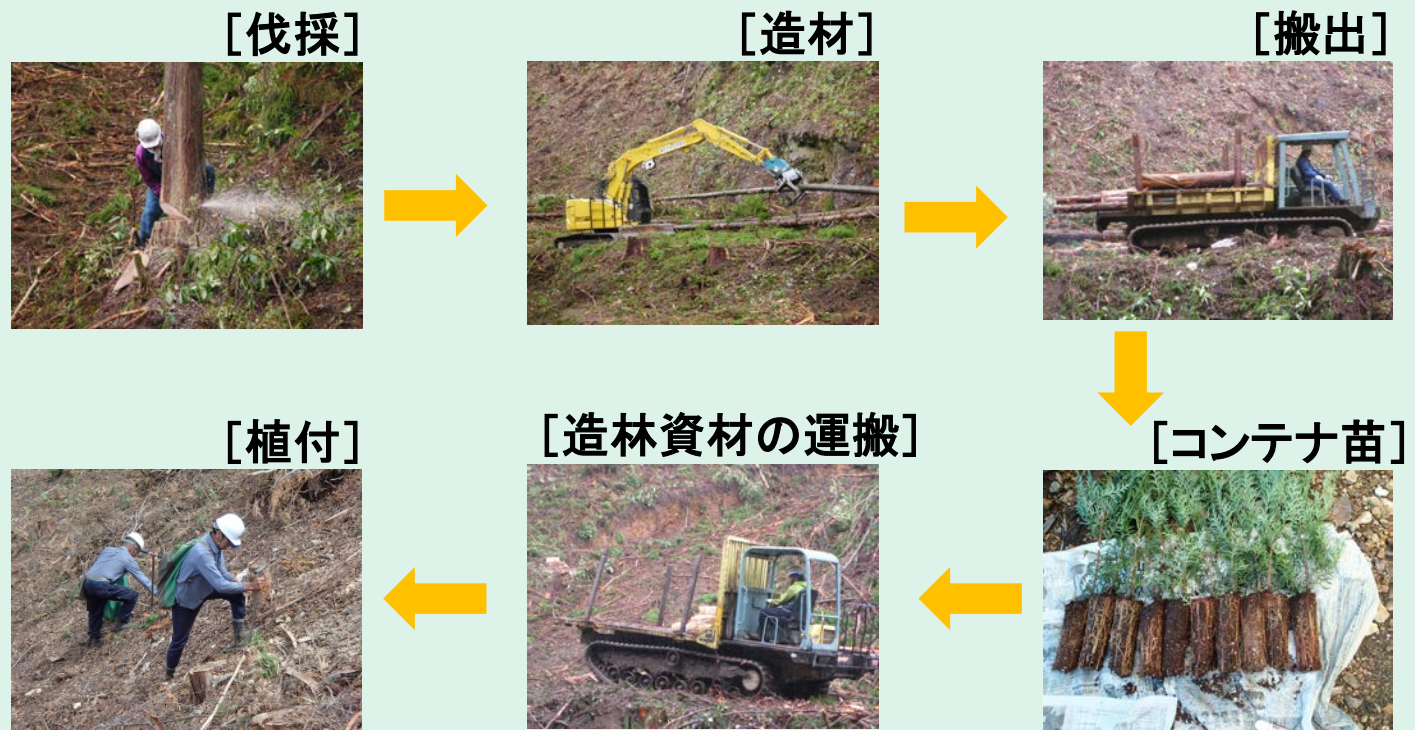


- 主伐期に達した林分においても、低コストで再造林を行うため、伐採作業だけでなく、苗木の植え付け作業まで併せて行う一貫作業システムを導入しています。

林産物(木材)の供給 ～ 低コスト化に向けた取組① ～

○一貫作業システム

- ・植付けの時期を選ばないコンテナ苗を用いることで伐採と連動した植付けが可能。
- ・伐採・搬出に使う車両系の運搬機械を苗木や防護柵等資材の運搬に活用することで、造林コストの低減。



※一貫作業システム：伐採から植栽までを一体的に行う作業

林産物(木材)の供給

～ 低コスト化に向けた取組② ～

○コンテナ苗

コンテナ苗とは、容器の内面にリブ（縦筋状の突起）を設け、容器の底面を開けるなどによって、根巻きを防止できる容器で育成された苗です。



コンテナ苗



コンテナ苗用植栽機

林産物(木材)の供給

～ 立木の伐採(間伐)～

搬出可能な区域では、伐採は列状間伐とし、路網、高性能林業機械との組み合わせにより作業を効率化。
木材は、市売り等を主体として利用に努めています。



上萩山国有林(日南町)



国有林野の活用

～ 保健・文化・教育的利用のための取組① ～

○レクリエーションの森

レクリエーションの森を 4箇所 665ha設定。



大山国有林(大山町)



船上山風景林 (大山町)

豪円山野外スポーツ地域 (大山町)
大山風景林

鏡ヶ成風景林 (江府町)

種類	名称	概要	面積(ha)
野外スポーツ地域	豪円山	スキー場として活用	13.28
風景林	船上山	懸崖と天然林の優れた景観	133.56
	大山	大山周辺を彩る優れた景観	342.67
	鏡ヶ成	烏ヶ山下部の優れた景観	173.68

国有林野の活用

～ 保健・文化・教育的利用のための取組② ～

豪円山野外スポーツ地域



豪円山スキー場

国民参加による森林の整備

○国民参加による森林づくり

森林ボランティア活動や森林環境教育のフィールドとして国有林を提供。

大山ふれあいの森



ブナ植樹活動



大山国有林（大山町）



鏡ヶ成国有林（江府町）

種類	名称	面積 (ha)	備考
ふれあいの森	大山ふれあいの森	39	大山国有林 (大山町)
	サントリー「天然水の森奥大山」	174	鏡ヶ成国有林 (江府町)

国民参加による森林の整備

○森林環境教育の推進

ボランティア、NPO等による自主的な森林整備等へのフィールドの提供や必要な技術指導等を行うなど、森林環境教育に取り組んでいます。

森林環境教育



大山小学校（大山町）

大山並木マツ植換体験



