

円山川森林計画区における 次期森林計画についての検討方向

林野庁

近畿中国森林管理局

兵庫森林管理署

奥山国有林（養父市）

次期森林計画の検討方向

次期森林計画の検討における重要事項①

- 公益的機能を重視した管理経営。
- 資源の循環利用と健全な森林を育てる森林整備。
- 森林病害虫や鳥獣害による被害への対策。
- 治山施設の設置や保安林の適切な管理。
- 水源涵養機能、生活環境の維持・向上。
- 「保護林」及び「緑の回廊」の適切な保全管理。

次期森林計画の検討における重要事項②

- 企業などの社会貢献活動へのフィールド提供、森林環境教育への支援。
- 低コスト造林など新たな技術の普及。

【円山川森林計画区位置図】



(国有林所在市町)

豊岡市、養父市、香美町、新温泉町

○兵庫県北部に位置し、京都府、鳥取県、揖保川森林計画区及び加古川森林計画区に隣接。

○計画区内の森林面積は、約17万7千ha そのうち国有林野は約4千ha (2%)

○国有林は鳥取県境付近及び京都府との県境付近に散在。

○約93%が水源かん養保安林に指定され、水源地帯として重要な役割。

○鳥取県境付近の国有林の一部は氷ノ山後山那岐山国定公園に指定。

森林資源の状況

○面積割合は人工林が39%、天然林が61%

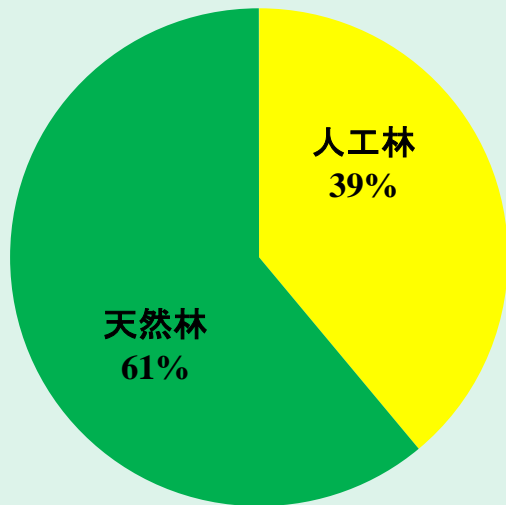
○人工林の蓄積割合は、スギ86%、ヒノキ2%、アカマツ、クロマツ、カラマツ3%、広葉樹9%

○人工林の齢級は9齢級から12齢級に集中

※齢級とは、森林の年齢(林齢)を5年でひとくくりにし、林齢1~5年生を1齢級、6~10年生を2齢級、以下3齢級・・・と称する。

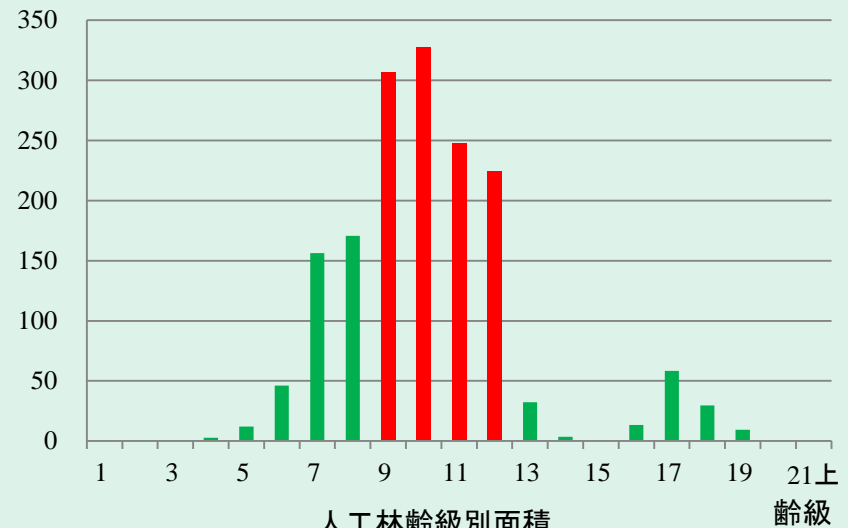
2,573ha

1,640ha



【人工林・天然林の面積割合】

面積(ha)



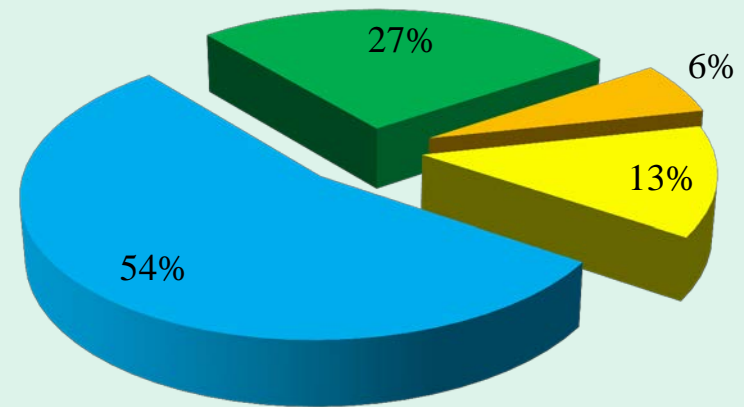
【人工林齢級構成】

機能類型に応じた管理経営

○重点的に発揮すべき機能によって、森林を5つの機能類型（タイプ）に区分し、適切な管理経営を行っています。

機能類型	面積 (ha)	対象とする森林
山地災害防止タイプ	1,146	土砂崩れや土砂の流出等による山地災害や飛砂、潮害等の気象災害を防ぐことを目的に整備する森林
快適環境形成タイプ	0	騒音の防備や大気の浄化等生活環境の形成を目的に整備する森林
水源涵養タイプ	2,340	洪水の緩和、水質保全等を目的に整備する森林
自然維持タイプ	259	原生的な森林生態系や貴重な動植物が生息・生育するなど特別な保全・管理が必要な森林
森林空間利用タイプ	546	国民の皆さんが森林とふれあう場として、また、森林ボランティア団体等の活動の場としての森林

【機能類型別割合】



- 山地災害防止タイプ
- 快適環境形成タイプ
- 水源涵養タイプ
- 自然維持タイプ
- 森林空間利用タイプ

主要事業に関する事項（現行計画）

伐採量

現行計画量 (m3)	
主伐	間伐
4,064	52,263

更新量

現行計画量 (ha)	
人工造林	天然更新
17	—

保育量

現行計画量 (ha)		
下刈	除伐	枝打
51	—	—

林道

現行計画量		
	路線数	延長(m)
開設	—	—
改良	—	—



畑ヶ平国有林（新温泉町）

健全な森林の育成、生物多様性の保全、二酸化炭素の森林吸収源対策の目標達成のため、間伐を積極的に進めています。

治山

現行計画量	
保全施設（箇所）	9
保安林整備（ha）	—

国土の保全

○治山事業

治山設置や保安林の適切な管理を通じて山地に起因する災害から国民の生命、財産を守ります。また、水源涵養機能や、生活環境の維持向上を図ります。

山腹工



工事後



工事前

桑ヶ仙国有林（香美町）

国有林野の維持及び保存

～ 森林の保全管理① ～

○森林ボランティアや自治体と連携し、森林巡視・山火事の防止・不法投棄への対応などの保全管理を実施。



畑ヶ平国有林（新温泉町）



ボランティアによる森林巡視
奥山国有林（養父市）

国有林野の維持及び保存

～ 森林の保全管理② ～

○森林病害虫による森林被害への対策

近年「カシノナガキクイムシ」による森林被害が深刻化。
伐倒燻蒸駆除等を実施し被害拡大を防止。



本谷奥国有林（香美町）

伐倒燻蒸駆除

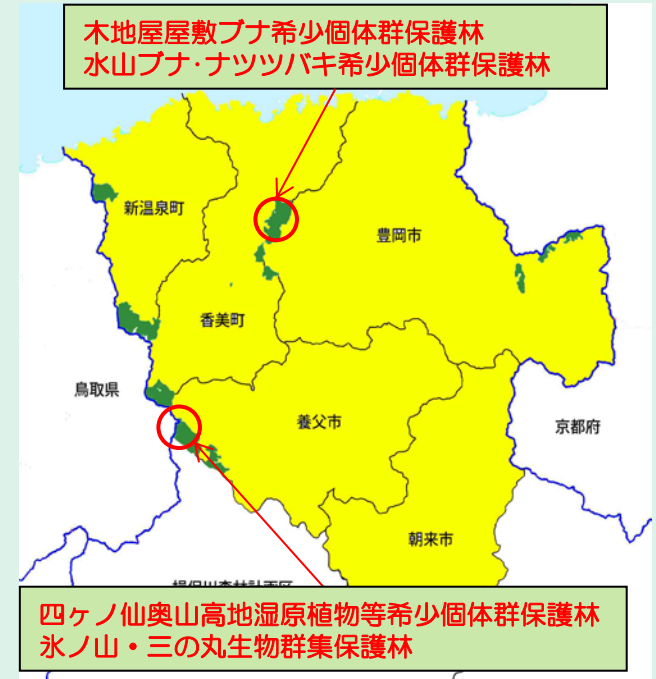


国有林野の維持及び保存

～ 原始的な天然林等の保護・管理 ～

○保護林

4箇所に設定し、モニタリング調査を定期的を実施。

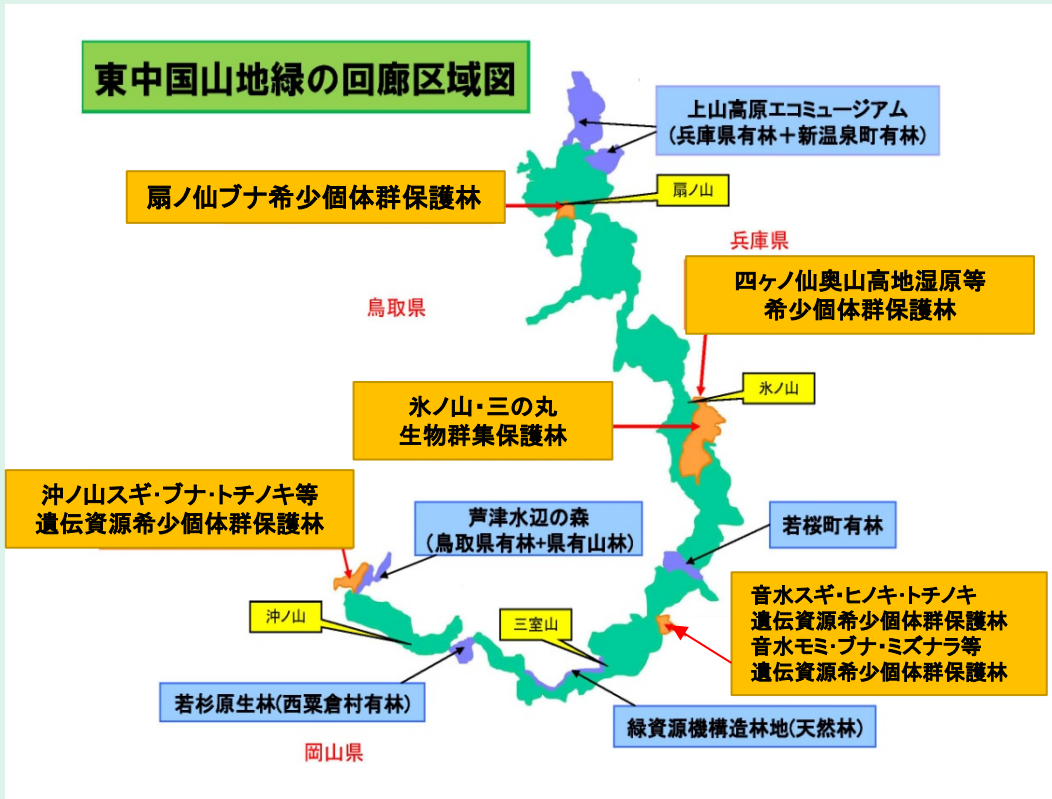


種類	名称	特徴等	面積
生物群集保護林	氷ノ山・三の丸生物群集保護林	日本海側における西限付近のブナ・オオバクロモジ群落の天然林の保護	225.38ha
希少個体群保護林	四ヶノ仙奥山高地湿原植物等希少個体群保護林	中国山地の代表的なスギ天然林相の保護及び貴重な古生沼高地湿原の保護	4.41ha
	木地屋敷敷ブナ希少個体群保護林	但馬地方における代表的なブナを主体とする高齢級天然林の保護	23.67ha
	水山ブナ・ナツツバキ希少個体群保護林	但馬地方における代表的なブナ及び尾根筋にナツツバキが混生する天然林の保護	5.04ha

国有林野の維持及び保存（保護林の連結）

○緑の回廊（東中国山地緑の回廊）

鳥取、兵庫、岡山の3県にまたがる「東中国山地緑の回廊」を設定し、保護林を核とした野生生物の生息・生育地の広域的なつながりを確保。



名称	延長(km)	面積(ha)	備考
東中国山地緑の回廊	22	1,119	東中国山地緑の回廊全体 42km 7,061ha

国有林野の維持及び保存

～ 野生動物による森林被害への対策 ～

近年ニホンジカの食害が深刻化し、土砂流出や山腹崩壊も懸念される。被害が予想される森林には防護柵等を設置し食害を防止。

古生沼(湿原)周囲の防護柵

四ヶノ仙・奥山国有林(養父市)



治山事業における単木保護

三川山奥国有林(香美町)



食害を受けたスギ苗木

国有林野の維持及び保存 ～ ボランティア等による森林保護 ～

ボランティア等との連携による希少種の保護活動。

森林保護活動（シカ食害防護柵の補修作業）



四ヶノ仙・奥山国有林（養父市）



林産物（木材）の供給

- 路網、高性能林業機械、列状間伐を組み合わせた低コストで効率的な間伐を推進。
- 小径木などの未利用間伐材について、木質バイオマスへの利用を拡大に努めています。

低コストで崩れにくい路網整備



高性能林業機械の活用



列状間伐等の導入



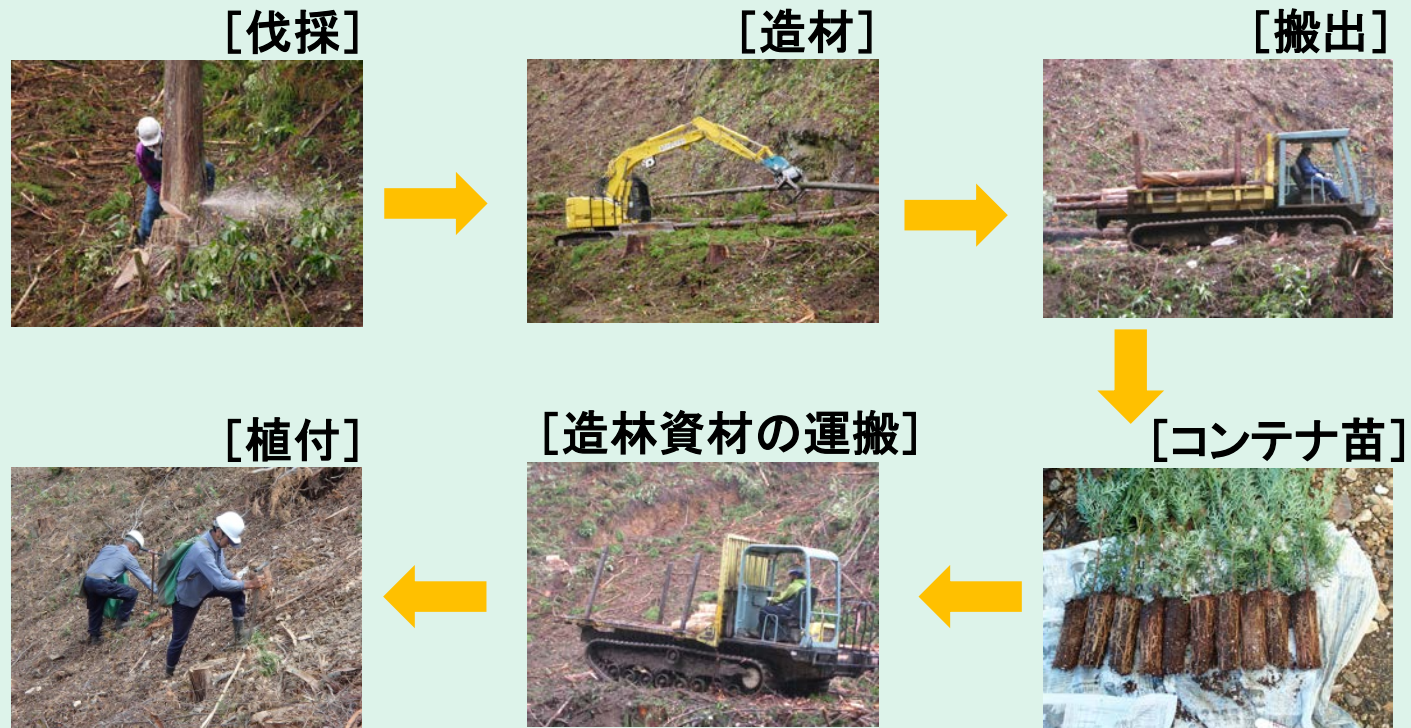
- 主伐期に達した林分においても、低コストで再造林を行うため、伐採作業だけでなく、苗木の植え付け作業まで併せて行う一貫作業システムを導入しています。

林産物(木材)の供給

～ 低コスト化に向けた取組① ～

○一貫作業システム

- ・植付けの時期を選ばないコンテナ苗を用いることで伐採と連動した植付が可能。
- ・木材搬出に使う森林作業道や車両系の運搬機械を苗木や防護柵資材等の運搬に活用することで、造林コストの縮減が可能。



※一貫作業システム：伐採から植栽までを一体的に発注する作業システム

林産物(木材)の供給

～ 低コスト化に向けた取組② ～

○コンテナ苗

コンテナ苗とは、容器の内面にリブ（縦筋状の突起）を設け、容器の底面を開けるなどによって、根巻きを防止できる容器で育成された苗です。



コンテナ苗



コンテナ苗用植栽機

林産物(木材)の供給

～ 立木の伐採(間伐) ～

搬出可能な区域では、伐採は列状間伐とし、路網、高性能林業機械との組み合わせにより作業を効率化し、木材は、システム販売を主体として利用に努めています。



国有林野の活用

～ 保健・文化・教育的利用のための取組① ～

○レクリエーションの森

レクリエーションの森を 7箇所 546ha設定。



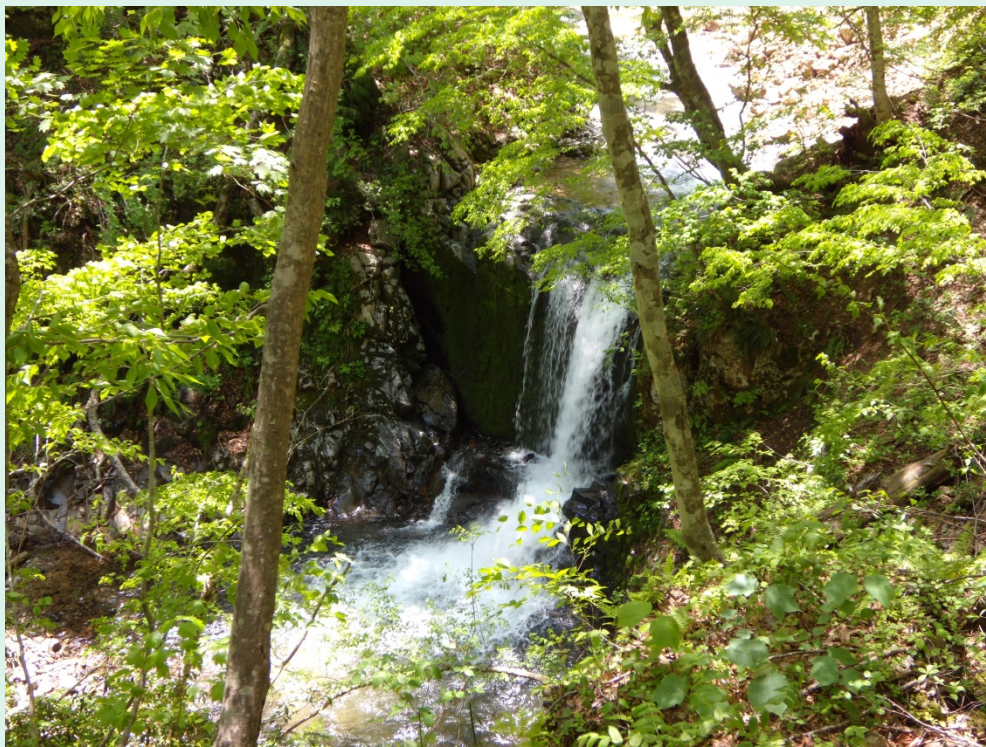
種類	名称	概要	面積(ha)
風景林	氷ノ仙	高峰氷ノ山を中心としたブナの天然林やチシマザサの群落群の優れた景観	12.47
	扇ノ山	高齢級のブナ林を主体とした天然林と日本海が見下ろせる優れた景観	27.62
	仏ヶ尾	高齢級ブナ、ミズナラ等の天然林の優れた景観	86.51
	畑ヶ平懸崖	畑ヶ平大地における深い亀裂を呈した断崖と渓谷からなったブナを主体とした天然林の優れた景観	50.33
	霧ヶ滝・赤滝	霧ヶ滝や赤滝の背景にある高齢級のブナ、ミズナラ等の天然林が渓谷と一体となった優れた景観	32.92
	小代渓谷	魚止めの滝などの渓谷と一体となった優れた景観	61.40
	三川山	三川山大権現社の借景林	275.07

国有林野の活用

～ 保健・文化・教育的利用のための取組② ～

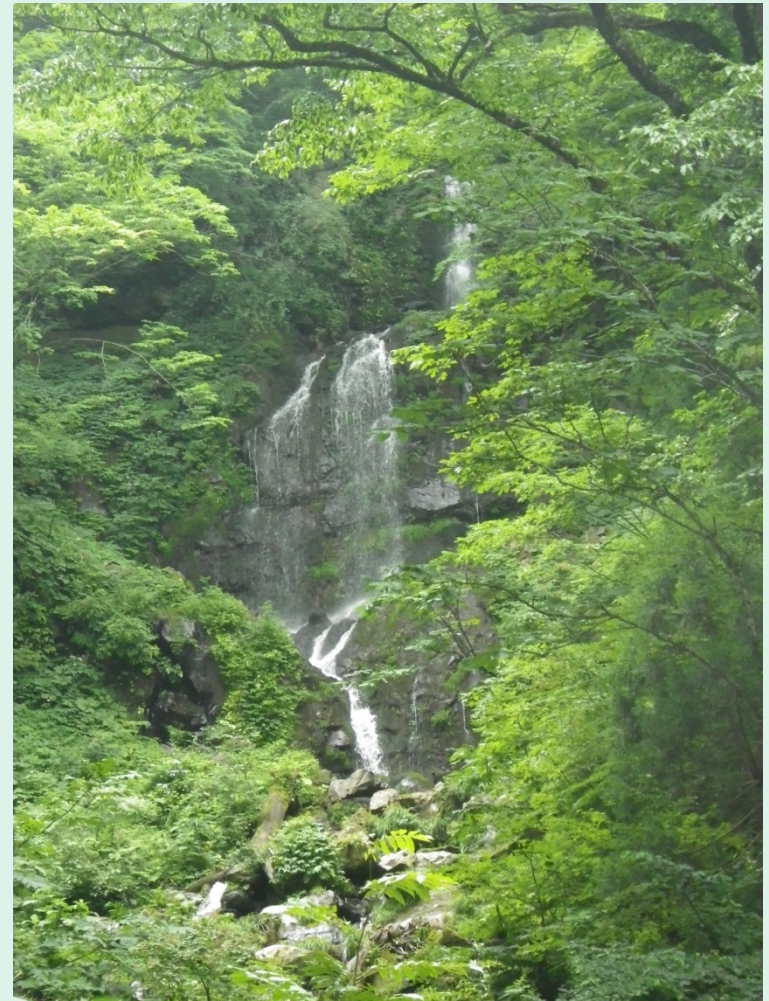
〇レクリエーションの森

小代溪谷風景林



桑ヶ仙国有林（香美町）

畑ヶ平懸崖風景林



畑ヶ平国有林（新温泉町）

国民参加による森林の整備

○国民参加による森林づくり

森林ボランティア活動や森林環境教育のフィールドとして国有林を提供。



種類	名称	面積(ha)	備考
ふれあいの森	畑ヶ平ふれあいの森	18.40	畑ヶ平国有林 (新温泉町)
多様な活動の森	桑ヶ仙多様な活動の森	12.40	桑ヶ仙国有林 (香美町)

