

# 太田川森林計画区 次期森林計画についての検討方向

林野庁  
近畿中国森林管理局  
広島森林管理署

# 次期森林計画の検討方向

- 個々の森林を重点的に発揮させるべき機能に応じて類型化、それぞれの機能類型ごとに適切な管理経営を行い、主伐・再造林や間伐の推進による地球温暖化対策へ貢献するとともに、災害に強い森林づくりを推進します。

高性能林業機械による作業

- 木材の供給に当たっては、列状間伐、路網、高性能林業機械を組み合わせた低コストで効率的な間伐を推進するとともに、主伐・再造林を推進し、多様で健全な森林づくりを通して生産される木材の計画的な供給に取り組みます。



黒打山国有林(廿日市市)

- 治山施設の設置や保安林の適切な管理を通じて、山地に起因する災害から国民の生命、財産を守ります。また、水源涵養機能、生活環境の維持・向上を図ります。

# 次期森林計画の検討方向

- 野生鳥獣による被害対策の推進を図るため、防護柵等の鳥獣害防止施設の整備や、野生鳥獣の捕獲による鳥獣害防止を推進します。
- 林木遺伝資源の保存などを目的とした「保護林」の適切な保護管理を行います。
- 世界文化遺産「厳島神社」などの木造文化財と一体となった森林景観の保全や歴史的木造建造物への維持・修繕のための資材の供給に努めます。
- 自然の観察や森林浴などへの森林の利用を目的とする「レクリエーションの森」においては、地元自治体や地域住民等の進める地域振興策との調整を図りながら利用を推進します。
- 国民参加による森林づくりへのフィールド提供や森林環境教育への支援を行います。



檜皮採取対象林

# 太田川森林計画区の概況

## 【太田川森林計画区位置図】



(該当市町)

広島市、廿日市市、海田町、熊野町、坂町、安芸太田町、北広島町

- 太田川森林計画区は、広島県の西部に位置し、国有林野は北部の中国山地から瀬戸内海島しょ部と広範囲に散在。
- 計画区の森林面積は約195千ha そのうち国有林野は約14千ha (7%)。
- 国有林野は、79%が水源かん養保安林や土砂流出防備保安林に指定され、多くは中国山地脊梁部の水源地帯にあり水源涵養機能の確保に重要な役割を果たしている。また、都市近郊及び島しょ部の国有林野は、都市住民の保健休養の場として重要な役割。

# 森林資源の状況

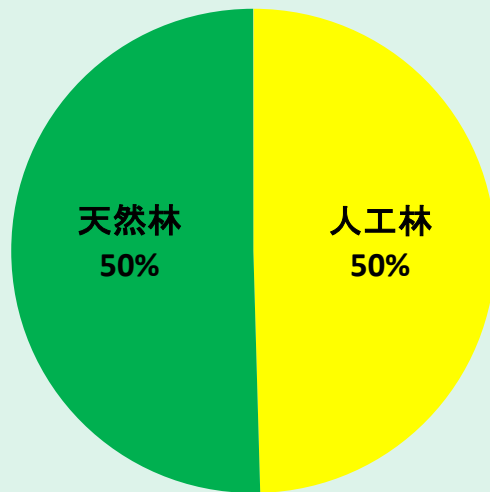
- 面積割合は人工林が50%、天然林が50%
- 人工林の樹種別の蓄積割合は、スギ46%、ヒノキ41%、アカマツ・クロマツ7%、広葉樹6%

- 人工林の齢級は8～11 齢級に集中。

※齢級とは、森林の年齢を一定の幅(5年)をひとくくりとし、林齢1～5年生を1齢級、6～10年生を2齢級、以下3齢級・・・と称する。

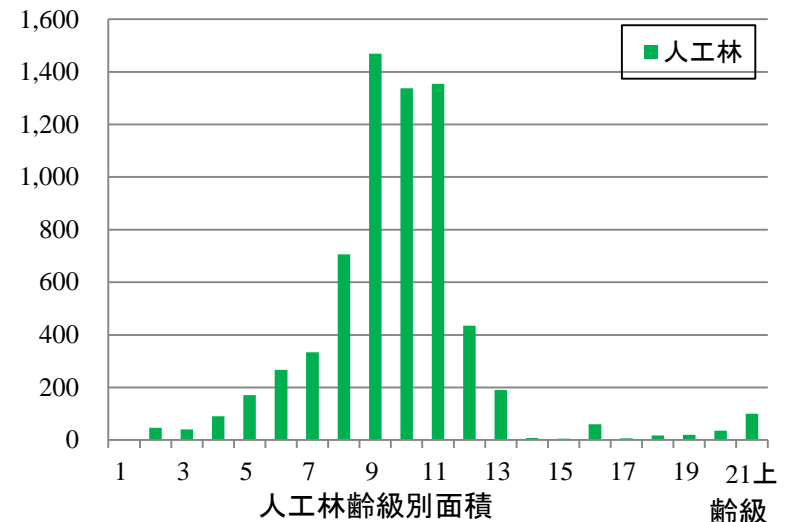
6,814ha

6,694ha



【人工林・天然林の面積割合】

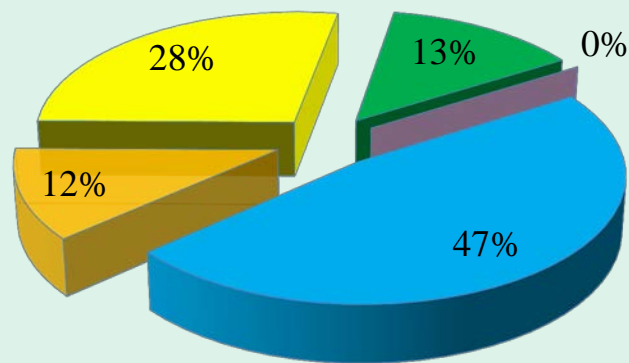
面積(ha)



【人工林齢級構成】

# 機能類型に応じた管理経営

○個々の森林を、重点的に発揮すべき機能に応じて、5つの機能類型（5タイプ）に区分し適切な管理経営を行っています。



- 山地災害防止タイプ
- 快適環境形成タイプ
- 水源涵養タイプ
- 自然維持タイプ
- 森林空間利用タイプ

機能類型	面積 (ha)	対象とする森林
山地災害防止タイプ	1,869	土砂崩れや土砂流出等による山地災害や飛砂、潮害等の気象災害を防ぐことを目的に整備する森林
快適環境形成タイプ	0	騒音の防備や大気の浄化等生活環境の形成を目的に整備する森林
水源涵養タイプ	6,630	洪水の緩和、水質保全等を目的に整備する森林
自然維持タイプ	1,630	原生的な森林生態系や貴重な動植物が生息・生育するなど特別な保全・管理が必要な森林
森林空間利用タイプ	3,861	国民の皆さんが森林とふれあう場として、また、森林ボランティア団体等の活動の場としての森林

# 主要事業に関する事項（現行計画）

## 伐採量

現行計画量 (m3)	
主伐	間伐
49,280	255,461

## 更新量

現行計画量 (ha)	
人工造林	天然更新
97.19	-

## 保育量

現行計画量 (ha)		
下刈	除伐	枝打
278.50	58.42	-

## 林道

現行計画量		
	路線数	延長(m)
開設	3	6,000
改良	-	-



大谷山国有林（広島市）

健全な森林の育成、生物多様性の保全、二酸化炭素の森林吸収源対策の目標達成のため、間伐を積極的に進めています。

## 治山

現行計画量	
保全施設（箇所）	29
保安林整備（ha）	-

# 立木の伐採 (主伐)



大谷山国有林  
(広島市)



# 立木の伐採 (間伐)



黒打山国有林  
(廿日市市)



# 国土の保全

## ○治山事業

治山施設の設置や保安林の適切な管理を通じて、山地に起因する災害から国民の生命、財産を守ります。また、水源涵養機能、生活環境の維持向上を図ります。

### 災害復旧工事



犬戻鳴山国有林(広島市)



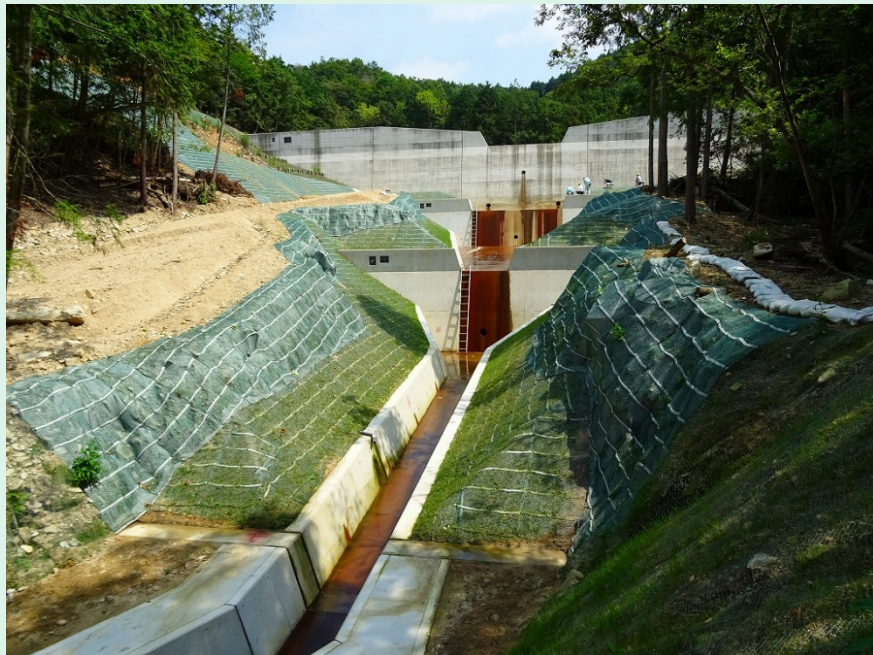
山腹工施行後



高松山国有林(広島市)

# 国土の保全

## ○治山事業



高松山国有林(広島市)



# 国土の保全

## ○治山事業



高松山国有林(広島市)

# 国有林野の維持及び保存

○国有林野の保全管理のため、森林巡視、山火事の防止、不法投棄への対応など適切な管理等に努めています。

○ニホンジカ等による獣害に対しては、防護柵の設置などにより被害の防止に努めています。



山火事防止横断幕の設置

宮島国有林(廿日市市)



シカ防護柵

立石山国有林(広島市)

# 国有林野の維持及び保存

## ○カシノナガキクイムシ等の病害虫対策

カシノナガキクイムシ等の森林病害虫の防除については、  
周辺民有林と連携し被害の蔓延防止等に取り組んでいます。

立木燻蒸処理



カシナガ捕獲シート



鶺木山国有林  
(北広島町)



# 国有林野の維持及び保存

## ○保護林

林木の遺伝資源の保存や希少な動植物の保護をするため、林木遺伝資源保存林等6箇所約1,308haの保護林を設定し、定期的にモニタリング調査を行い、その保護等に取り組んでいます。

榎平山暖帯落葉樹林植物群落保護林

川平山暖帯落葉樹林植物群落保護林

恵下谷山コウヤマキ林木遺伝資源保存林  
恵下谷山コウヤマキ植物群落保護林

種類	名称	特徴等	面積
林木遺伝資源保存林	恵下谷山	天スギ、モミ、ツガ等の天然分布地	14.32ha
	黒打山	天スギ、モミ、ツガ、コウヤマキ等の天然分布地	16.73ha
植物群落保護林	恵下谷山コウヤマキ	広島県では希少なコウヤマキ林分	1.49ha
	榎平山暖帯落葉樹林	中国山地の暖帯落葉樹林(ミズナラ、ナラ等)を代表する林分	187.86ha
	川平山暖帯落葉樹林	中国山地の暖帯落葉樹林(ミズナラ、ナラ等)を代表する林分	36.25ha
特定動物生息地保護林	宮島	ミヤジマトンボ生息地の保護	1,065.93ha



# 国有林野の維持及び保存

## ○保護林



恵下谷山コウヤマキ植物群落保護林

恵下谷山林木遺伝資源保存林





# 国有林野の維持及び保存

## ○巨樹・巨木の保存

「森の巨人たち100選」に選ばれた「四本杉」の保護管理に努めています。



「四本杉」



恵下谷山国有林（広島市）



「森の巨人たち百選」 四本杉

# 林産物の供給

## ○木材の供給

路網、高性能林業機械、列状間伐を組み合わせた低コストで効率的な間伐を推進し、多様で健全な森林づくりを通して生産される木材の計画的な供給に努めています。

また、小径木などの未利用間伐については、木質バイオマスの利用拡大に努めています。

低コストで崩れにくい路網整備



高性能林業機械の活用



列状間伐の導入



# 世界文化遺産貢献の森林（森林空間利用タイプ）

## ○宮島の国有林

世界文化遺産の周囲に所在する国有林野を世界文化遺産貢献の森林に設定し、

- ①木造文化財等の修復に必要な檜皮や木材などの資材の供給
- ②背景となる森林と木造文化財等とが一体となった景観の保全
- ③檜皮採取技能者である原皮師の養成のためのフィールドの提供
- ④木造文化財等と森林の関わりを学習する場としての活用  
等の事業を展開し、森林の重要性や森林と文化財の関わり等を普及する象徴的・総合的な拠点として整備



世界文化遺産貢献の森  
宮島国有林

名称	面積(ha)	備考
世界文化遺産 貢献の森	2,394	宮島国有林（廿日市市）

# 木の文化を支える森づくり

ひわだ

## ○檜皮採取対象林

歴史的木造建造物の維持・修繕のための資材(檜皮)を持続的に供給する「檜皮採取対象林」を設定し、その供給等に努めています。



檜皮採取対象林

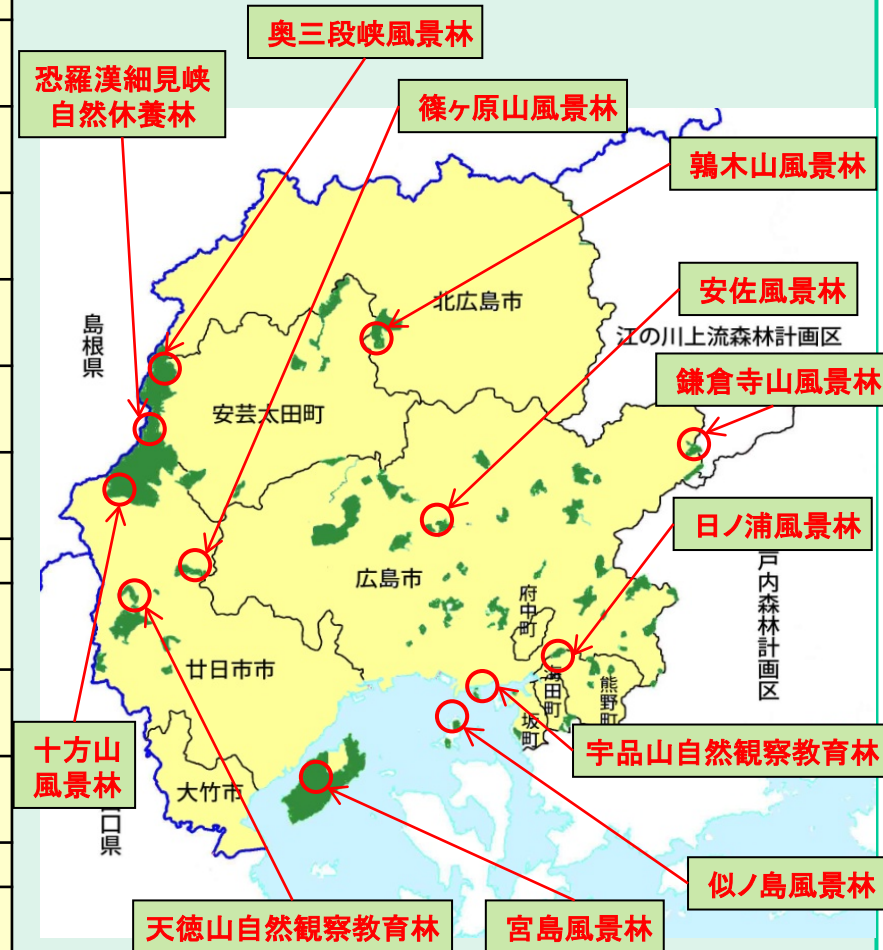
名称	面積(ha)	備考
檜皮採取対象林	10.33	笹ヶ丸山国有林(広島市)
		宮島国有林(廿日市市)

# 国 有 林 の 活 用

## ○レクリエーションの森

レクリエーション・保健休養の場として役割の大きな国有林について、国民の保健・文化・教育的利用を積極的に推進しています。

種類	名称	概要	面積 (ha)
自然休養林	恐羅漢細見峡	西中国山地国定公園に指定 スキー、新緑、避暑、溪流釣り等に利用	1,079.23
自然観察 教育林	宇品山	カシ・シイ類の常緑広葉樹の大径林 都市公園として利用	21.73
	天徳山	山、池と一体としてキャンプ、林間学校等に 利用	2.58
風景林	鎌倉寺山	奇岩と森林が優れた景観を呈し、鎌倉山山 頂の遺跡を巡る登山コースとして利用	74.05
	篠ヶ原山	地域の残り少ない天然広葉樹林として新緑、 紅葉等の探索、探勝に利用	8.25
	似ノ島	瀬戸内海国立公園の広島湾にあり風致上 重要であり、海水浴などに利用	80.22
	安佐	動物園の背景林として眺望	108.41
	宮島	日本三景の一つとして広く内外に知られ四 季を問わず多くの観光客が利用	1,322.73
	十方山	四季の眺望に優れ天然広葉樹のブナ、ミズ ナラの新緑、紅葉等の探索、探勝に利用	293.92
	日ノ浦	都市近郊林で交通の便も良くアカマツ、広葉 樹林でハイキング等に利用	66.14
	鶉木山	優れた渓谷美	36.10
	奥三段峡	名勝三段峡に隣接し新緑、紅葉等の探索、 探勝に利用	29.20



# 国有林野の活用

宇品山自然観察教育林



宇品山国有林(広島市)

恐羅漢細見峡自然休養林



横川国有林(安芸太田町)

奥三段峡風景林



中ノ甲国有林(安芸太田町)

恐羅漢細見峡自然休養林



細見谷国有林(廿日市市)

# 国有林野の活用

鶺木山風景林



鶺木国有林(北広島町)

安佐風景林



荒谷山国有林(広島市)

宮島風景林



宮島国有林(廿日市市)

似ノ島風景林



似ノ島国有林(広島市)

