

◇令和元年度地域管理経営計画等に関する有識者懇談会◇

地域管理経営計画（案）等の概要



「大山森林生態系保護地域（大山キャラボク）」
日野川森林計画区：大山国有林

近畿中国森林管理局

国有林の計画制度の概要

森林・林業基本法

森林・林業基本計画

即して

森林法

全国森林計画 (H30樹立)

調和して

国有林野の管理経営に関する法律

管理経営基本計画 (H30策定)

農林水産大臣が5年ごとにたてる10年間の計画

即して

国有林の地域別の森林計画

5年ごとにたてる10年間の計画
(近中局40流域/全国158流域)

調和して

地域管理経営計画

局長が5年ごとにたてる5年間の計画
(38/156流域)

即して

国有林野管理経営規程

国有林野施業実施計画

局長が箇所別の伐採更新等について5年ごとに
たてる5年間の計画 (38/156流域)

懇談会で対象とする計画

即して

「国有林野の管理経営に関する基本計画」 (H30策定)

◎ 基本計画の主なポイント

(1) 公益重視の管理経営の一層の推進

- 自然条件や社会条件を考慮した主伐箇所を選定や路網の重点的な整備
- 九州北部豪雨を受けた流木対策、7月豪雨や北海道胆振東部地震を踏まえた治山事業の推進
- 生物多様性保全に向けた溪流沿いや尾根筋等の森林の保全

(2) 林業成長産業化に向けた貢献等





- 意欲と能力のある林業経営者の育成支援
- 成長に優れた苗木やICT等の先端技術を活用した効率的な森林管理
- 森林経営管理制度の導入を踏まえた市町村林務行政に対する技術的支援

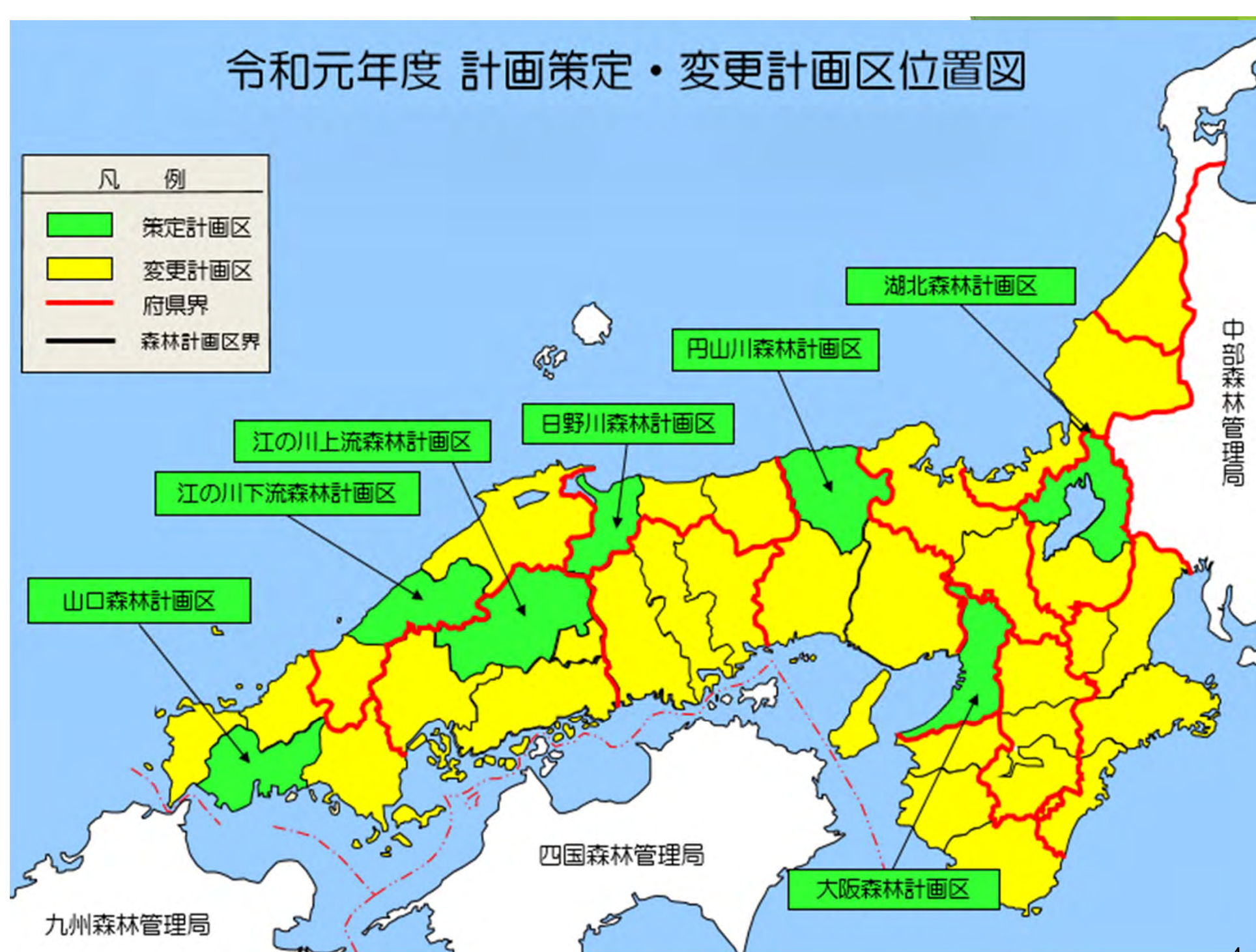
(3) 国民の森林としての管理経営・地域振興

- にっぽんうつく「日本美しい森お薦め国有林」の選定を踏まえた、森林資源を生かした観光の推進

新たな基本計画に即し、7森林計画区において地域管理経営計画を策定

令和元年度 計画策定・変更計画区位置図

凡 例	
	策定計画区
	変更計画区
	府県界
	森林計画区界



地域管理経営計画の主な内容（共通）

- 1 管理経営に関する基本的な事項
- 2 国有林野の維持及び保存
- 3 林産物の供給
- 4 国有林野の活用
- 5 公益的機能維持増進協定
- 6 国民参加による森林の整備
- 7 その他国有林野の管理経営

地域管理経営計画の主な内容（共通）

- 1 管理経営に関する基本的な事項
 - (1) 国有林野の管理経営の基本方針
 - (2) 機能類型に応じた管理経営
 - (3) 森林の流域管理システムの下での森林・林業再生に向けた貢献
 - (4) 主要事業の実施
 - (5) その他必要な事項

1 管理経営に関する基本的な事項

(1) 国有林野の管理経営の基本方針

●個々の国有林野を重点的に発揮させる機能によって5つに区分し、それぞれの機能区分ごとに公益的機能の維持増進を旨とした管理経営を推進

山地災害防止タイプ



水源涵養^{かん}タイプ



森林空間利用タイプ



自然維持タイプ



快適環境形成タイプ



5つの機能類型

山地災害防止タイプ

災害に強い国土基盤を形成する観点から、山地災害防止及び土壌保全機能、風害、霧害等の気象災害を防止する機能の発揮を第一とすべき国有林野

自然維持タイプ

生物多様性の保全を図る観点から、原始的な森林生態系や希少な生物の生育・生息する森林など属地的な生物多様性保全機能の発揮を第一とすべき国有林野

森林空間利用タイプ

国民に憩いと学びの場を提供したり、豊かな自然景観や歴史的風致を構成したりする観点から、保健、レクリエーション、文化機能の発揮を第一とすべき国有林野

快適環境形成タイプ

騒音や粉塵等から地域の快適な生活環境を保全する観点から、快適環境形成機能の発揮を第一とすべき国有林野

水源涵養タイプ

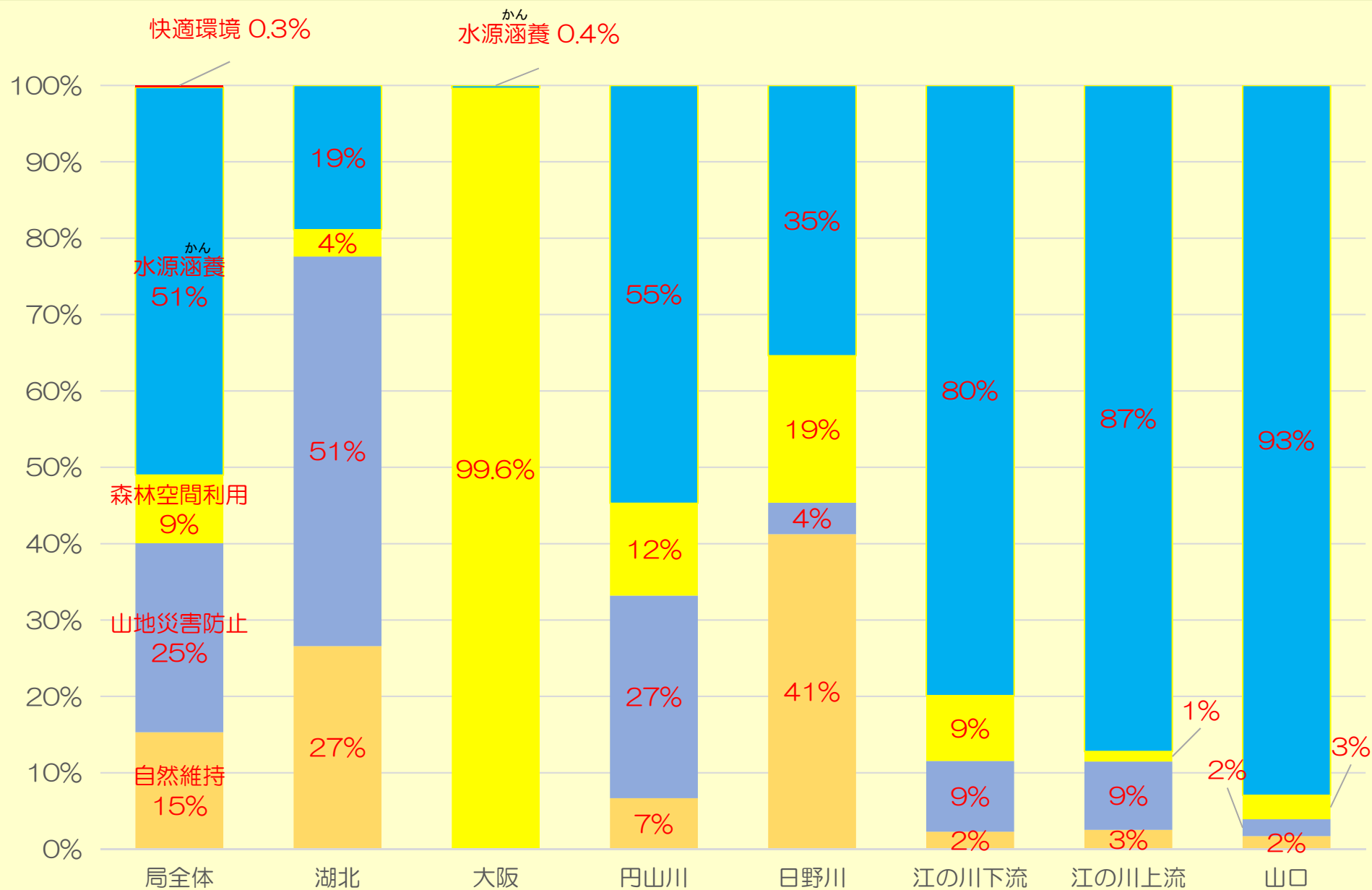
良質な水の安定供給を確保する観点から、水源涵養機能を全ての国有林野において発揮が期待される基礎的な機能と位置づけ、上記のタイプに掲げるものを除く全ての国有林野

1 管理経営に関する基本的な事項

(2) 機能類型に応じた管理経営 (水源涵養タイプでの森林づくりイメージ)



森林計画区ごとの機能類型の設定状況



主要事業量（主・間伐）

（単位：m³）

森林計画区	主 伐	間 伐	臨時伐採	計
湖 北	—	40,410	3,000	43,410
大 阪	—	23,292	5,500	28,792
円 山 川	—	52,117	3,000	55,117
日 野 川	9,637	41,907	6,000	57,544
江の川下流	102,127	135,015	5,000	242,142
江の川上流	184,749	205,302	25,000	415,051
山 口	53,141	93,977	6,000	153,118
計	349,654	592,020	53,500	995,174
対現計画比	102%	74%	159%	85%
現計画量	341,722	799,693	33,750	1,175,165

注：臨時伐採は、計画策定時点で箇所付けができないもの。（事業実行上の支障木、病害虫による被害木等）

主要事業量(更新・保育・林道・治山)

森林計画区	更新 (ha)	保 育		林 道		治 山	
		下 刈 (ha)	除 伐 (ha)	開 設 (m)	改 良 (m)	施 設 (箇所)	整 備 (ha)
湖 北	1.97	5.19	—	—	95	26	144.60
大 阪	—	4.25	2.60	—	—	—	—
円 山 川	0.61	1.83	—	—	—	5	0.76
日 野 川	60.29	62.30	3.69	—	—	20	7.50
江の川下流	248.05	799.54	12.40	2,500	80	10	51.73
江の川上流	560.58	1,891.50	124.62	5,000	385	13	—
山 口	152.76	522.69	38.63	3,450	0	2	—
計	1,024.26	3,288.02	181.94	10,950	560	76	204.59
対現計画比	115%	127%	69%	85%	54%	63%	35%
現計画量	890.23	2,590.98	265.30	12,912	1,035	120	585.76

(3) 森林の流域管理システムの下での森林・林業再生に向けた貢献

- 流域（森林計画区）を単位として、民有林と国有林が連携して森林整備等を推進
- 流域内で優先的に取り組むべき課題
 - ① 林業事業者の育成
 - ② 民有林と連携した施業の推進
 - ③ 森林・林業技術者等の育成
 - ④ 林業の低コスト化等に向けた技術開発

1 管理経営に関する基本的な事項

(3) 森林の流域管理システムの下での森林・林業再生に向けた貢献

① 林業事業者の育成

- 森林共同施業団地の設定等による事業量の確保
- 人材育成対策へのフィールド提供や講師派遣等の技術的支援
- 林業経営者への受注機会の拡大
- 現地検討会等を通じた林業経営者の育成



林業事業者との意見交換（近畿中国森林管理局）



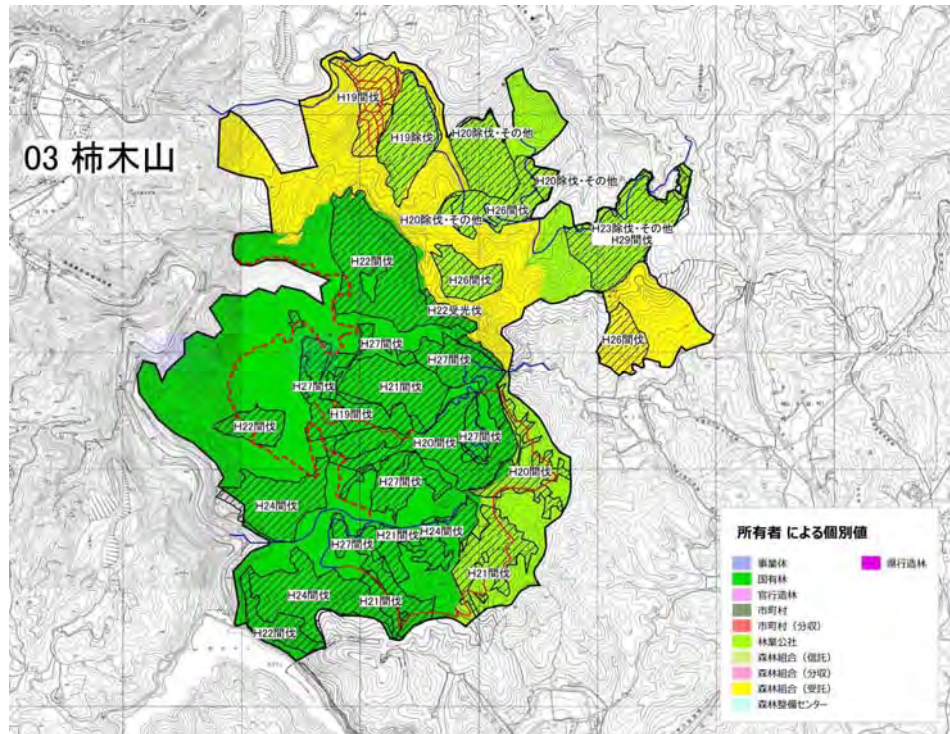
林業事業者との現地検討会（コンテナ苗植栽）
（江の川下流：竹山国有林：美郷町）

1 管理経営に関する基本的な事項

(3) 森林の流域管理システムの下での森林・林業再生に向けた貢献

② 民有林と連携した施業の推進（森林共同施業団地）

民有林と「森林共同施業団地」を設定し、相互が連結した路網の整備、土場の共同利用、民有林材との協調出荷によって事業の効率化、低コスト化を実現



森林共同施業団地内
(江の川下流：柿木山国有林：浜田市)

(平成31年4月1日現在)

府県	森林計画区	箇所
三重県	北伊勢	1
	尾鷲熊野	1
京都府	由良川	1
奈良県	北山・十津川	1
和歌山県	紀中	1
鳥取県	千代川	1
島根県	斐伊川	4
	江の川下流	4
	高津川	6
岡山県	高梁川下流	2
	旭川	1
	吉井川	1
広島県	江の川上流	1
	高梁川上流	1
	太田川	3
山口県	山口	2
計		31

1 管理経営に関する基本的な事項

(3) 森林の流域管理システムの下での森林・林業再生に向けた貢献

③ 森林・林業技術者等の育成

- フォレスター等の技術者育成への取り組み
- 森林経営管理制度の導入を踏まえ、府県と連携して市町村の森林・林業行政を技術支援



滋賀県米原市の市町村森林整備計画策定支援
(湖北：滋賀森林管理署)



コンテナ苗による低コスト再造林現地検討会
(江の川上流：犬伏山国有林：安芸高田市)

1 管理経営に関する基本的な事項

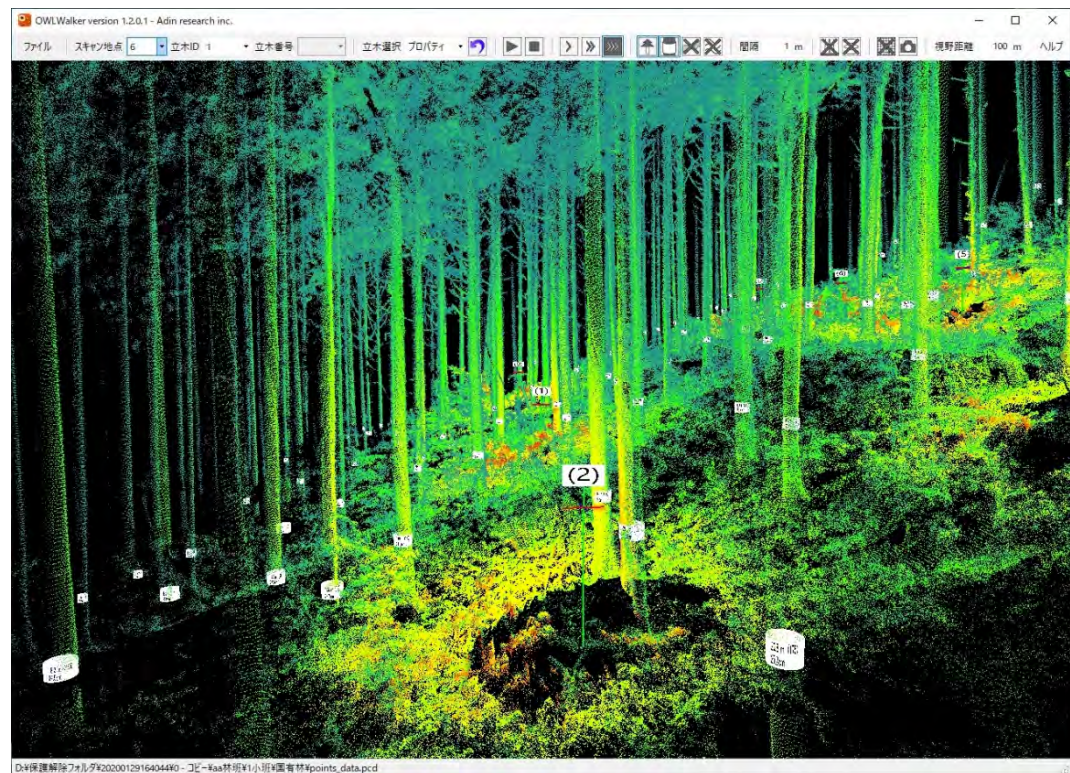
(3) 森林の流域管理システムの下での森林・林業再生に向けた貢献

④ 林業の低コスト化等に向けた技術開発

- 民有林における公的管理や林業経営への普及を念頭に、早生樹やICT（情報通信技術）を活用した効率的な森林管理・木材生産手法を開発・実証
- 国有林野を活用した現地検討会等の実施



3Dレーザースキャナによる森林調査の試行
(湖北：笹ヶ峰国有林：高島市)



3Dレーザースキャナによる解析画像（参考）

1 管理経営に関する基本的な事項

(4) 主要事業の実施

- 主伐、更新
 - ・自然条件や社会的条件を考慮して実施箇所を選定
 - ・造林コストや花粉の少ない森林への転換、鳥獣被害に配慮しつつ、着実な再造林を推進
 - ・伐採と造林の一貫作業システムの導入
- 間伐、保育
 - ・健全な森林の育成、多様な森林への誘導を図るため、適切に実施
- 路網整備
 - ・林産物の搬出のみでなく、森林施業により森林の公益的機能が高度に発揮されるよう、自然・社会的条件を考慮しつつ計画的に整備
- 治山事業
 - ・「森林整備保全事業計画」に基づき、民有林治山事業と連携して計画的に実施



間伐計画林分
(湖北：城山国有林：高島市)



治山ダム施工地
(江の川下流：今山国有林：美郷町)

地域管理経営計画の主な内容（共通）

2 国有林野の維持及び保存

- (1) 巡視
- (2) 森林病虫害の駆除又はそのまん延の防止
- (3) 特に保護を図るべき森林
- (4) その他必要な事項

2 国有林野の維持及び保存

(3) 特に保護を図るべき森林（保護林、緑の回廊）

- 我が国の気候帯や森林帯を代表する原生的な天然林、地域固有の生物群集を有する森林、希少な野生生物の生育・生息に必要な森林を「保護林」に設定
- 個々の保護林等を連結し、野生生物の生育・生息地の拡大と相互交流を可能とし、より効果的に森林生態系を保護・保全するため「緑の回廊」を設定



東中国山地緑の回廊
(円山川：桑ヶ仙国有林：香美町)



滑山モミ希少個体群保護林
(山口：滑山国有林：山口市)

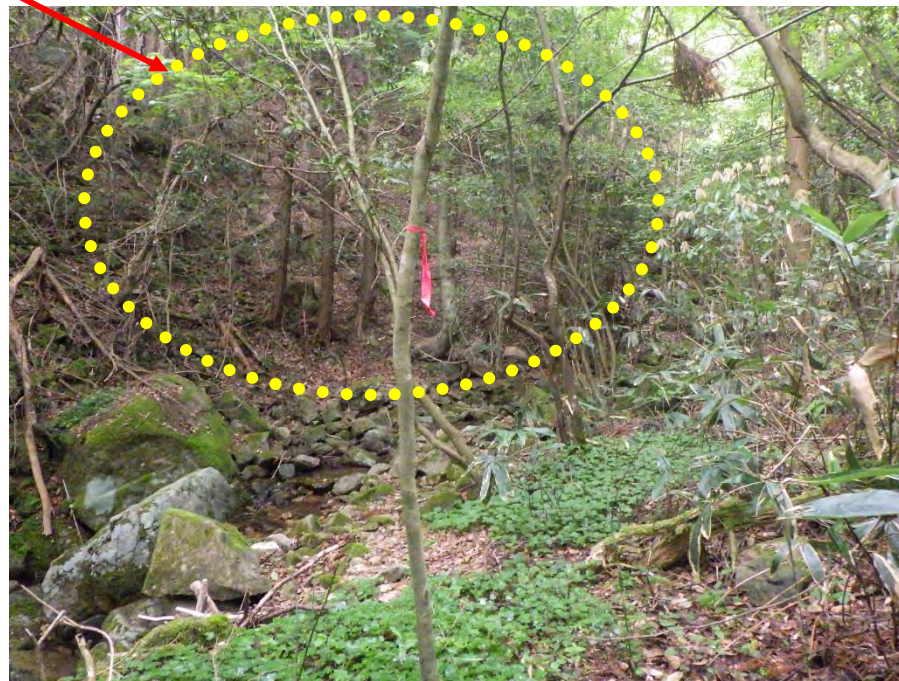
(4) その他必要な事項 (溪畔周辺の人工林の取扱い (溪畔林) けいはんりん)

- 生物多様性の保全上重要な溪畔部については、本来成立すべき植生によって上流から下流までの連続性を確保するため、「けいはんりん溪畔林」を設定し、人工林は針広混交林や広葉樹林へ誘導

溪畔部のスギ人工林



「溪畔林」
(日野川：篠谷山国有林：江府町)



「溪畔林」
(山口：滑山国有林：山口市)

2 国有林野の維持及び保存

(4) その他必要な事項（ニホンジカ等の被害対策）

- 防護柵の設置等による林木保護
- 囲いわな、くくりわな等によるシカ捕獲
- 効率的・効果的な捕獲技術の普及
- 地元自治体や鳥獣被害対策協議会等との連携



鹿はエサを食べる時、顔の横に前足を置くため、①円の中心にワナ、②ワナの周囲に石などの障害物、③その外側にエサをドーナツ状にまく

くくり罠現地検討会（小林式くくり罠）
（江の川下流：竹山国有林：美郷町）



囲いワナによるシカの捕獲
（湖北：奥伊吹国有林：米原市）

地域管理経営計画の主な内容（共通）

3 林産物の供給

- (1) 木材の安定的な取引関係の確立
- (2) その他必要な事項

3 林産物の供給

(1) 木材の安定的な取引関係の確立（木材の供給）

- 列状間伐、路網、高性能林業機械を組み合わせた間伐を推進



列状間伐
(湖北：ハツ尾山国有林：多賀町)



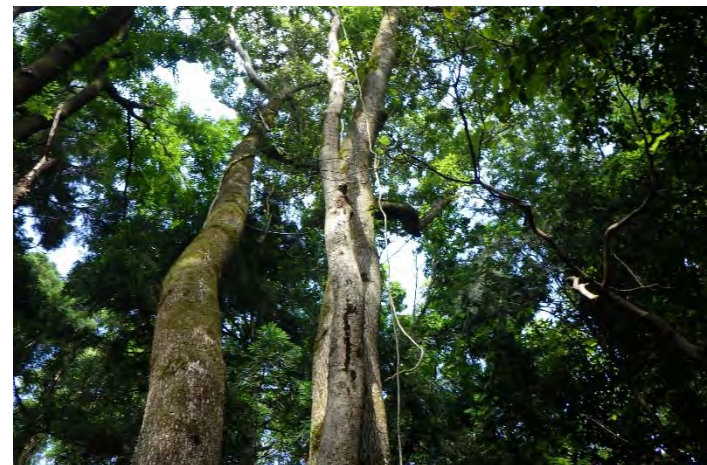
プロセッサによる造材
(江の川下流：今山国有林：美郷町)



フォワーダによる運材
(江の川上流：俵原山国有林：庄原市)

(2) その他必要な事項 (木の文化を支える森づくり)

- 歴史的木造建造物の維持・修繕に必要な資材を供給するため、「檜皮採取対象林」、
「文化財継承林」を設定



文化財継承林 [クスノキ]
(大阪：楊梅山国有林：高槻市)

地域管理経営計画の主な内容（共通）

4 国有林野の活用

- (1) 国有林野の活用の推進方針
- (2) 国有林野の活用の具体的手法
- (3) その他必要な事項

4 国有林野の活用

(1) 国有林野の活用の推進方針（公衆の保健のための活用の推進）

- 自然景観が優れ、森林浴や自然観察への利用が期待される森林を「レクリエーションの森」に設定
- 魅力的な景観を有するなど、観光資源としての活用が期待される箇所を「日本美しの森 お薦め国有林」にっぽん うつくとして情報発信、環境整備の実施



明治の森箕面自然休養林（日本美しの森 お薦め国有林）
（大阪：箕面国有林：箕面市）



奥伊吹野外スポーツ地域
（湖北：奥伊吹国有林：米原市）

地域管理経営計画の主な内容（共通）

5 国民参加による森林の整備

- (1) 国民参加の森林^{もり}
- (2) 分収林
- (3) その他必要な事項

5 国民参加による森林の整備

(1) 国民参加の森林^{もり}

- ボランティア、NPO等が森林整備を行うフィールドとして、「ふれあいの森」、「社会貢献の森」、「多様な活動の森」などを設定

(2) 分収林

- 企業の社会貢献活動のフィールドとして、分収林制度を活用した「法人の森林^{もり}」を設定

(3) その他必要な事項（森林環境教育の推進）

- 森林を利用した体験・学習活動を支援するため、森林環境教育のフィールドとして「遊々の森」を設定



「遊々の森（まほろばの森）」における活動の様子
（江の川下流：程原国有林：美郷町）

地域管理経営計画の主な内容（共通）

6 その他国有林野の管理経営

(1) 林業技術の開発、指導及び普及

(2) 地域の振興

(3) 国有林野事業への理解と支援に向けた多様な情報受発信

6 その他国有林野の管理経営

(1) 林業技術の開発、指導及び普及

- 技術開発目標に基づき、技術開発を計画的に推進
 - ① 低コスト化に向けた造林・保育・生産技術の確立
 - ② 公益的機能の高度発揮を図るための森林施業、保全技術の確立
 - ③ 効率的な森林管理、健全な森林育成技術の確立
- 開発・改良した林業技術を現地検討会等を通じて地域林業関係者等へ普及・定着
- 研究機関等が行う林業技術の開発や林業機械の導入試験等へフィールドを提供



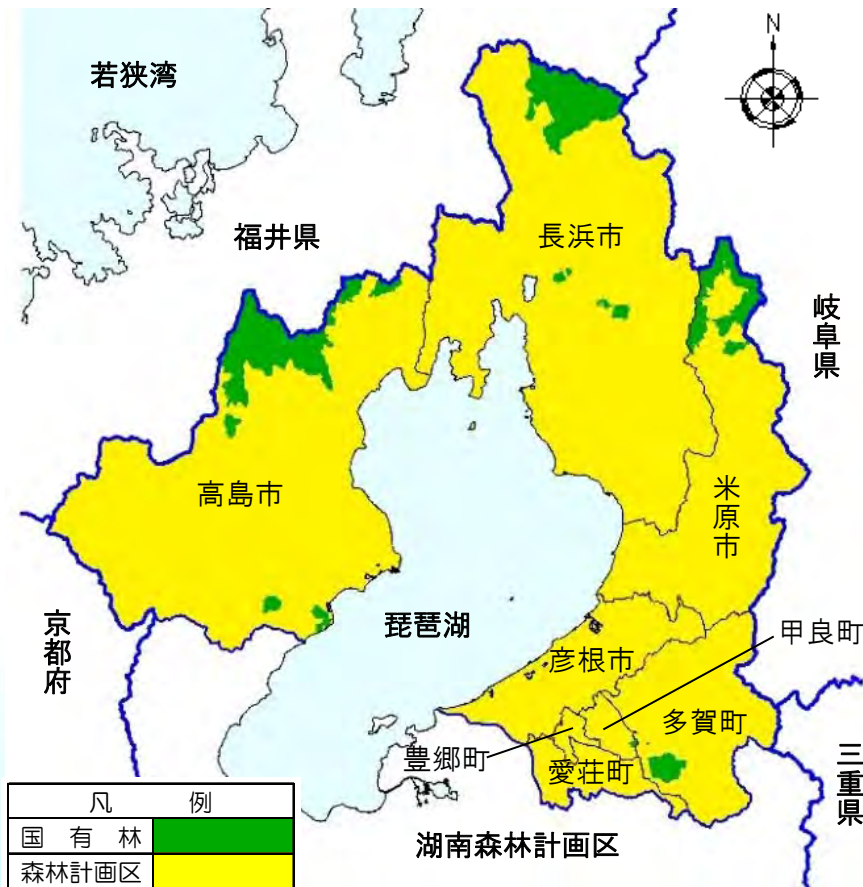
早生樹（センダン）の植栽試験
（大阪：箕面国有林：箕面市）

湖北森林計画区

計画区の概況

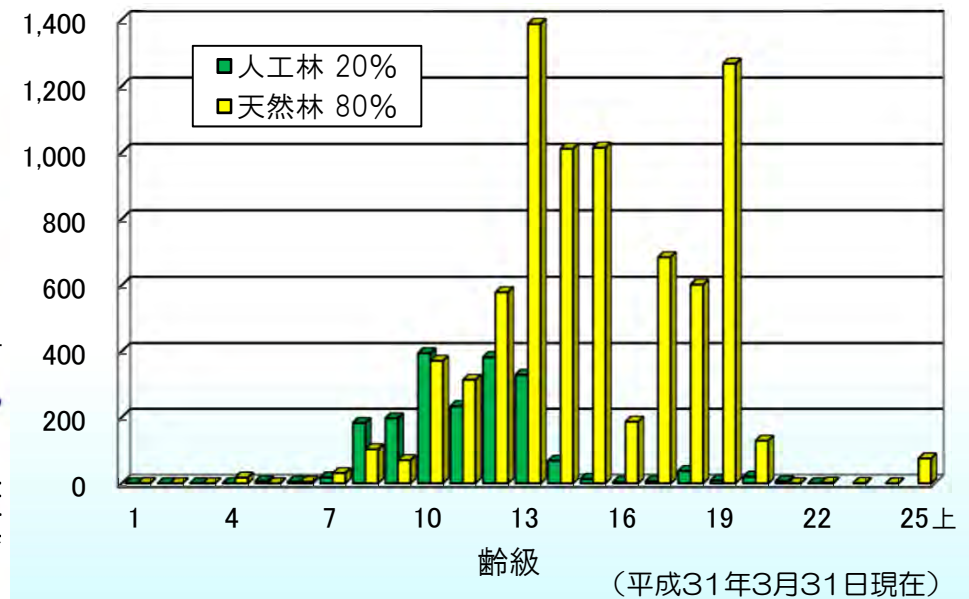
国有林野面積 10,239 ha

山地災害防止タイプ 51%
 自然維持タイプ 27%
 森林空間利用タイプ 4%
 水源涵養^{かん}タイプ 19%



面積(ha)

人天別・齡級別面積



湖北森林計画区

計画のポイント①「ニホンジカの被害対策」

○ 囲いわなによるニホンジカの捕獲（奥伊吹国有林：米原市）



囲いわなの設置状況



捕獲されたニホンジカ

○ 箱わなによるニホンジカの捕獲（西大切国有林：高島市）



箱わなの設置状況



捕獲されたニホンジカ

湖北森林計画区

計画のポイント②「地域の振興に関する事項」



滋賀県等との地域林政連絡会議



市町村森林整備計画の策定支援において実施した
米原市担当者との現地確認
(米原市内の民有林)

湖北森林計画区

主要事業量

種 類		新 計 画	現 計 画
伐採総量	主 伐	—	(19ha) 3,772m ³
	間 伐	(406ha) 40,410m ³	(532ha) 42,920m ³
更新総量	人工造林	1.97ha	18.53ha
	天然更新	—	—
保育総量	下 刈	5.91ha	46.71ha
	除 伐	—	—
林道事業	開 設	—	1,500m
	改 良	95m	420m
治山事業	保全施設	26箇所	19箇所
	保安林の整備	144.60ha	25.05ha



間伐計画箇所：63年生

(笹ヶ峰国有林：高島市)



施工中の治山事業箇所

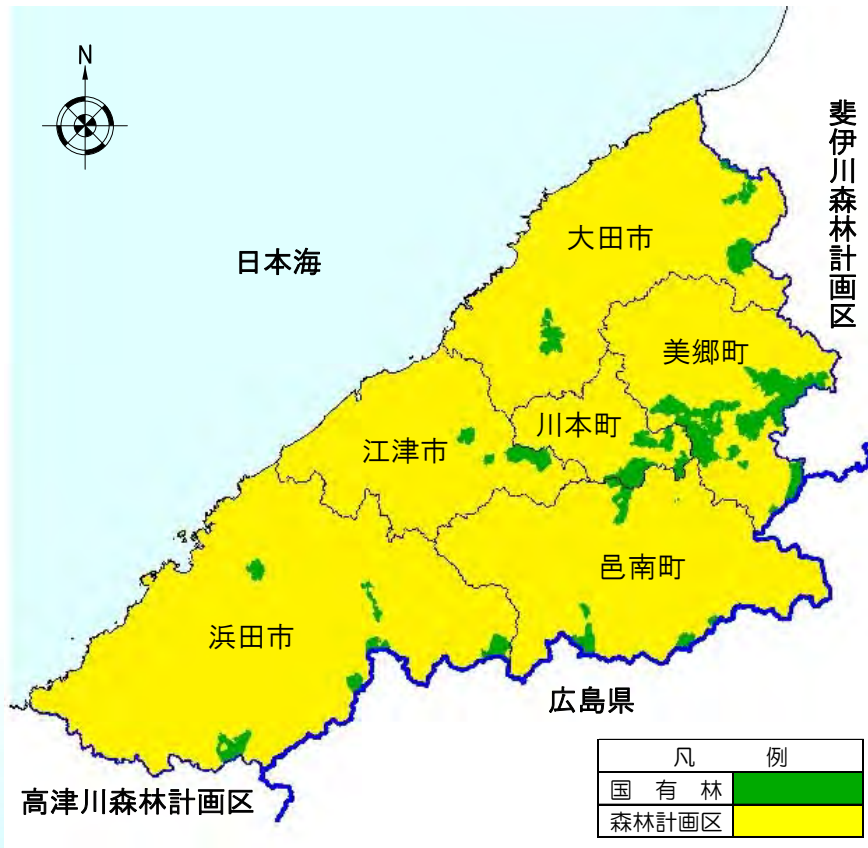
(城山国有林：高島市)

江の川下流森林計画区

計画区の概況

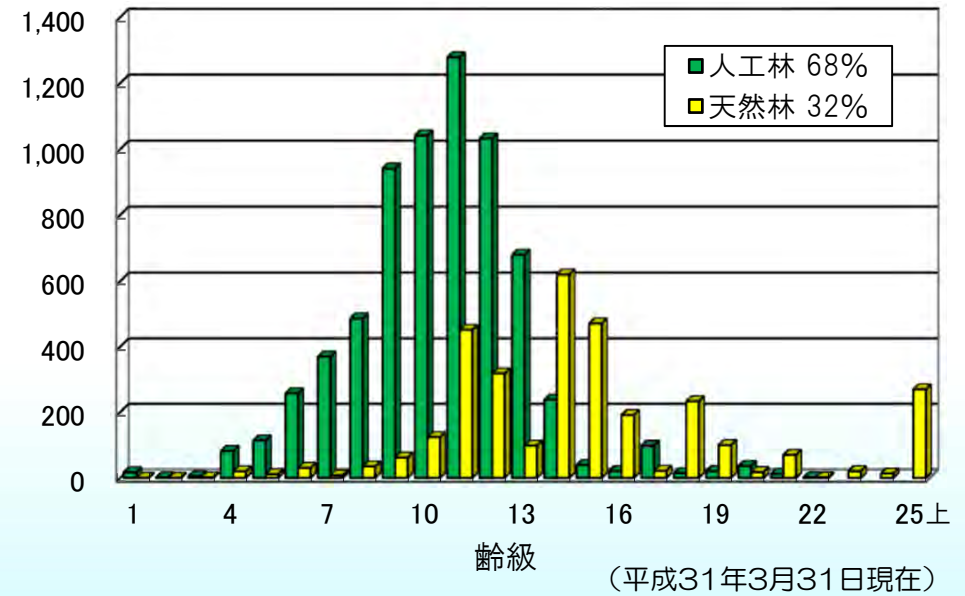
国有林野面積 10,415 ha

山地災害防止タイプ	9%
自然維持タイプ	2%
森林空間利用タイプ	9%
水源涵養タイプ	80%



面積(ha)

人天別・齢級別面積



江の川下流森林計画区

計画のポイント①「木材の安定供給」

列状間伐実施後の林分



(竹山国有林：美郷町)

森林作業道



(今山国有林：美郷町)

スイングヤーダによる集材



(艾山国有林：美郷町)

フォワーダによる運材



(十文字山国有林：浜田市)

江の川下流森林計画区

計画のポイント②「レクリエーションの森」

野外スポーツ地域	1箇所	126ha
風景林	1箇所	243ha
風致探勝林	1箇所	478ha



三瓶山風致探勝林
(三瓶山国有林：大田市)



三ツ石山野外スポーツ地域
(三ツ石山国有林：浜田市)

江の川下流森林計画区

計画のポイント③「森林環境教育の推進」



地元中学生への森林教室
(一本杉山国有林：美郷町)



地元高校生による植樹体験
(柿木山国有林：浜田市)



地元小学生による間伐体験
(佐比売国有林：大田市)



地域イベントで出展した
木工体験等のブース（大田市内）

江の川下流森林計画区

主要事業量

種 類		新 計 画	現 計 画
伐採総量	主 伐	(310ha) 102,127m ³	(287ha) 75,505m ³
	間 伐	(1,357ha) 135,015m ³	(2,325ha) 208,934m ³
更新総量	人工造林	243.14ha	217.94ha
	天然更新	4.91ha	6.96ha
保育総量	下 刈	799.54ha	648.93ha
	除 伐	12.40ha	38.97ha
林道事業	開 設	2,500m	1,300m
	改 良	80m	70m
治山事業	保全施設	10箇所	35箇所
	保安林の整備	51.73ha	21.17ha



主伐（皆伐）計画箇所：62年生

（後畑国有林：江津市）



間伐計画箇所：37年生

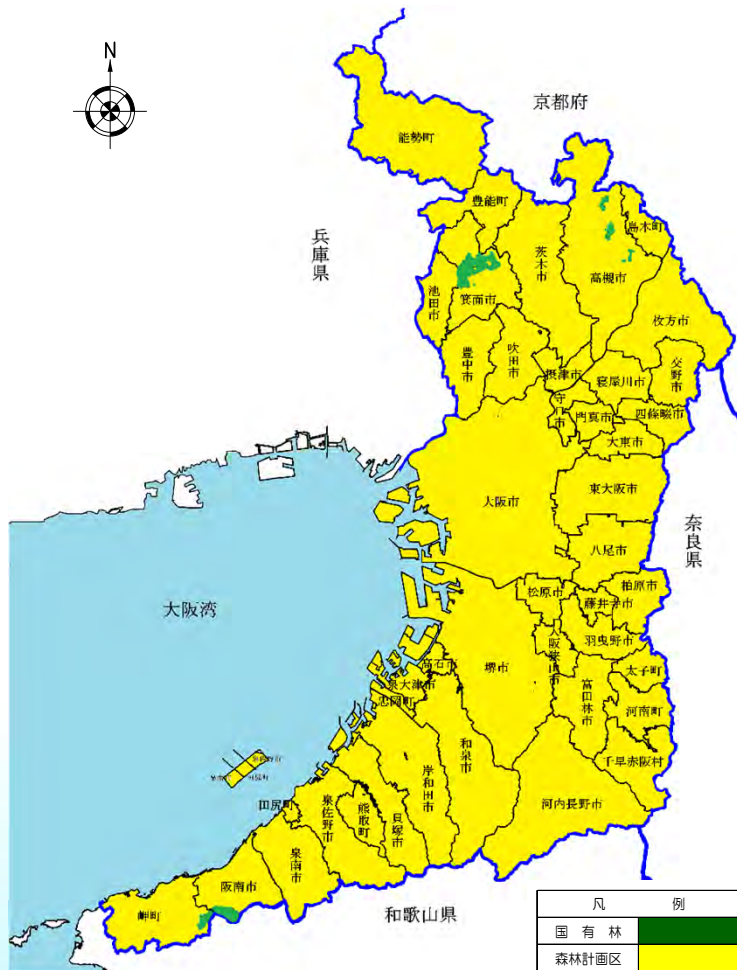
（程原国有林：美郷町）

大阪森林計画区

計画区の概況

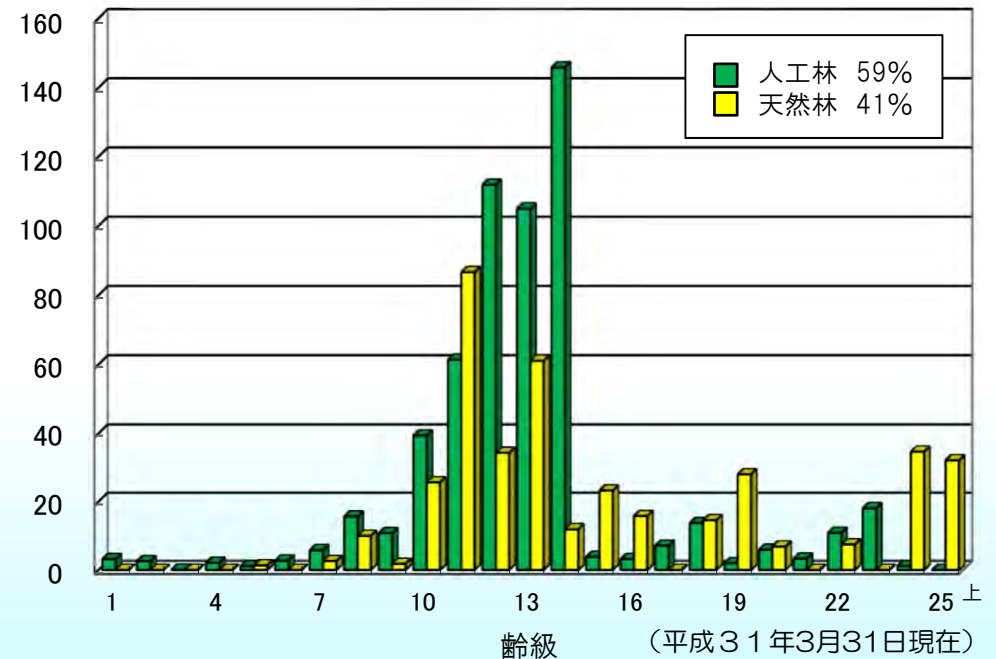
国有林野面積 1,036ha

森林空間利用タイプ 99.6%
 水源涵養^{かん}タイプ 0.4%



面積(ha)

人天別・齢級別面積



大阪森林計画区

計画のポイント①「レクリエーションの森」

自然休養林 1箇所 296ha

自然休養林（日本美しいの森 お薦め国有林）^{にっぽんうつく} 1箇所 582ha



勝尾寺園地



箕面滝周辺の眺め（借景）

明治の森箕面自然休養林（日本美しいの森 お薦め国有林）^{にっぽんうつく}
（箕面国有林：箕面市）

大阪森林計画区

計画のポイント②「森林環境教育の推進」



市民を対象とした森林環境教育プログラム
「森の探検隊」



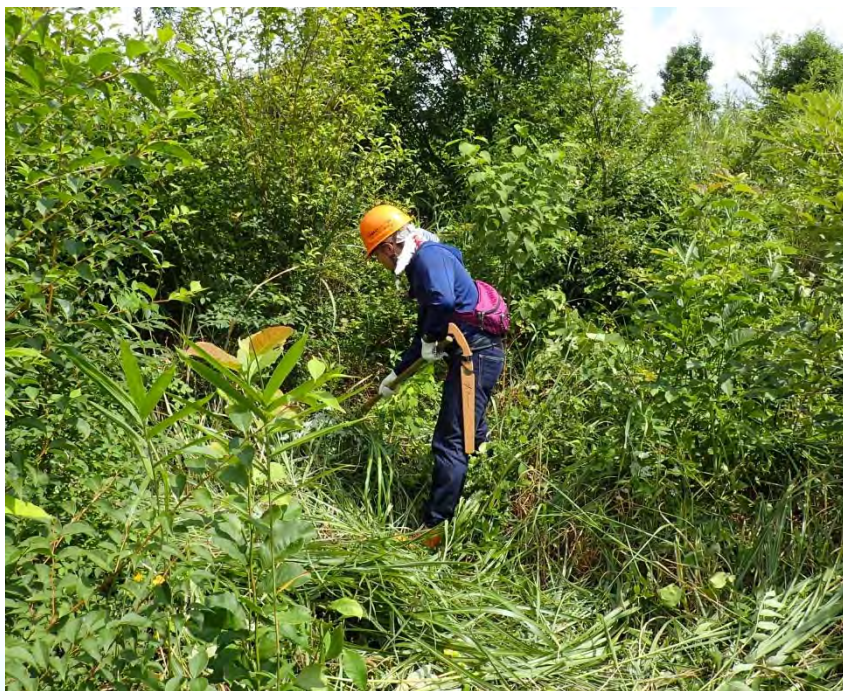
NPOとの共催イベント
「カブトムシ里親まつり」

箕面森林ふれあい推進センターによる森林環境教育に関するイベント
(箕面国有林：箕面市)

大阪森林計画区

計画のポイント③「国民参加の^{もり}森林」

ふれあいの森 4箇所 87.92ha



下刈り作業
(箕面国有林：箕面市)



風倒木処理
(楊梅山国有林：高槻市)

大阪森林計画区

主要事業量

種 類		新 計 画	現 計 画
伐採総量	主 伐	—	(20ha) 2,141m ³
	間 伐	(200ha) 23,292m ³	(223ha) 24,399m ³
更新総量	人工造林	—	3.58ha
	天然更新	—	16.18ha
保育総量	下 刈	4.25ha	8.47ha
	除 伐	2.60ha	0.77ha
林道事業	開 設	—	—
	改 良	—	—
治山事業	保全施設	—	—
	保安林の整備	—	—

間伐計画箇所：37年生



(紀泉高原国有林：阪南市)

間伐計画箇所：51年生

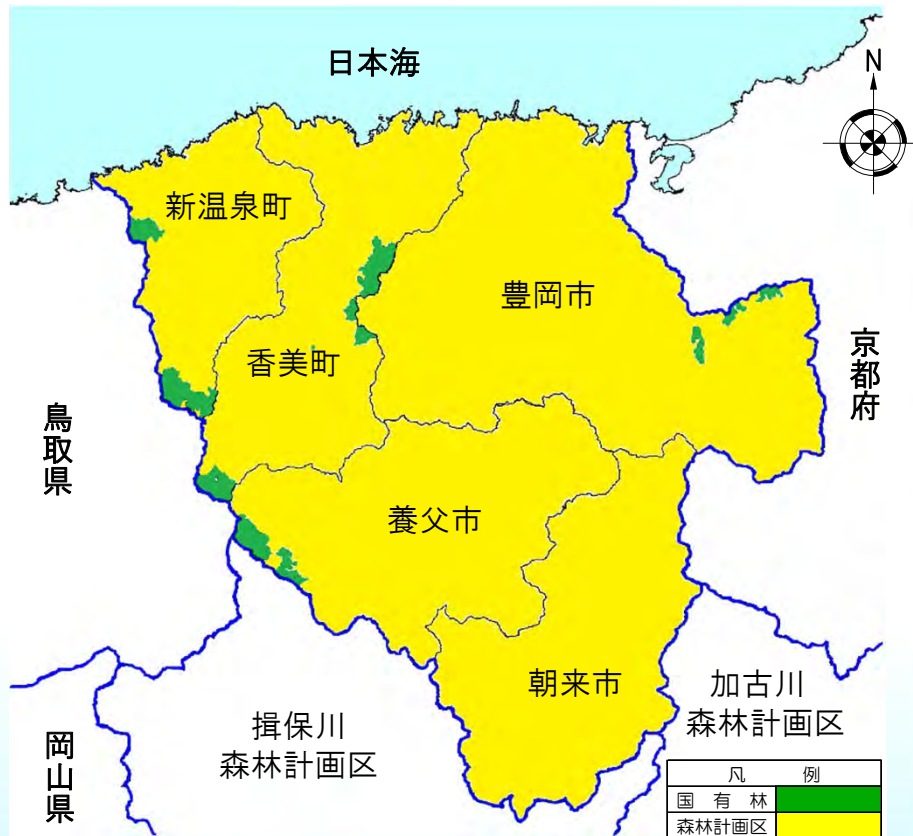


(箕面国有林：箕面市)

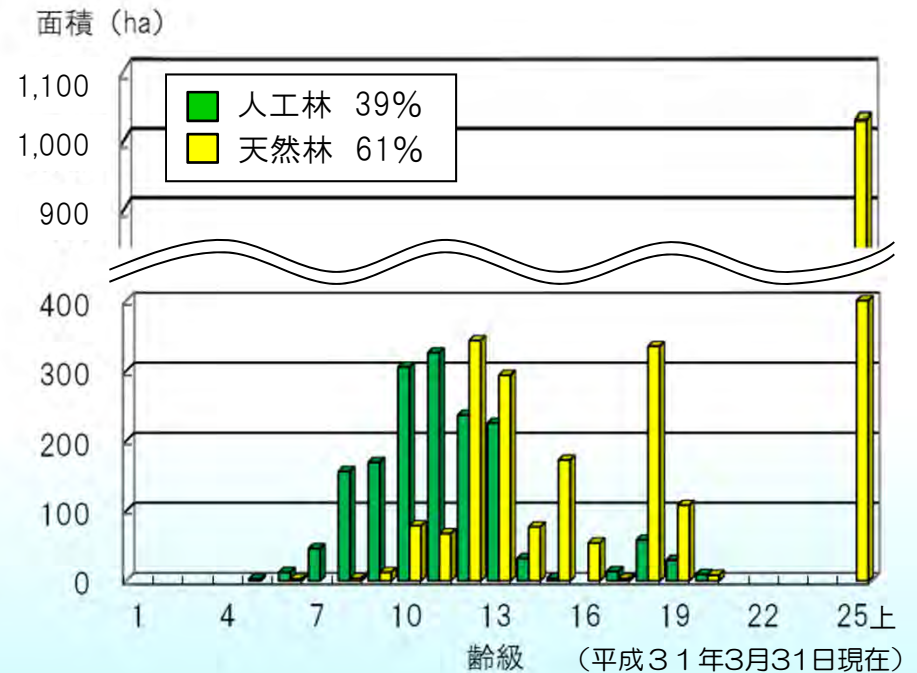
円山川森林計画区

計画区の概況

国有林野面積 4,296ha



山地災害防止タイプ	26%
自然維持タイプ	7%
森林空間利用タイプ	12%
水源涵養タイプ	55%



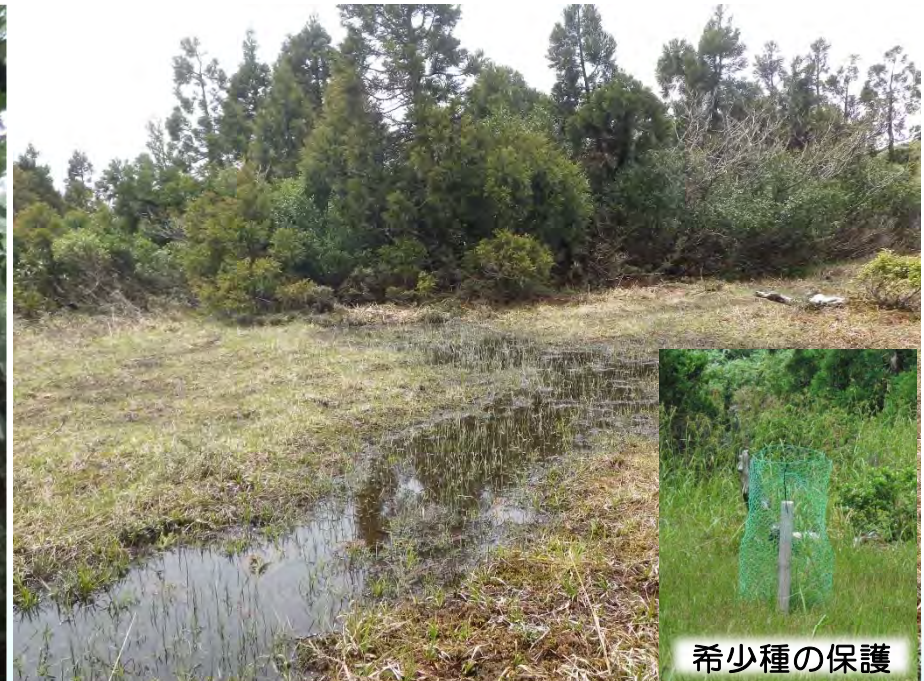
円山川森林計画区

計画のポイント①「保護林」

生物群集保護林	1箇所	225ha
希少個体群保護林	3箇所	33ha



氷ノ山・三の丸生物群集保護林（保存地区）
（奥山国有林：養父市）



四ヶノ仙奥山高地湿原植物等希少個体群保護林
（四ヶノ仙、奥山国有林：養父市）

希少種の保護

円山川森林計画区

計画のポイント②「緑の回廊」

東中国山地緑の回廊全体	42km	7,059ha
うち円山川森林計画区	10km	1,119ha



上空から見た扇ノ仙を含む緑の回廊
(畑ヶ平国有林：新温泉町)



センサーカメラで確認されたツキノワグマ
(畑ヶ平国有林：新温泉町)

円山川森林計画区

主要事業量

種	類	新 計 画	現 計 画
伐採総量	主 伐	—	(17ha) 4,064m ³
	間 伐	(563ha) 52,117m ³	(541ha) 52,263m ³
更新総量	人工造林	0.61ha	17.00ha
	天然更新	—	—
保育総量	下 刈	1.83ha	51.00ha
	除 伐	—	—
林道事業	開 設	—	—
	改 良	—	—
治山事業	保全施設	5箇所	9箇所
	保安林の整備	0.76ha	—



間伐計画箇所：47年生

(桑ヶ仙国有林：香美町)



山腹工実施箇所

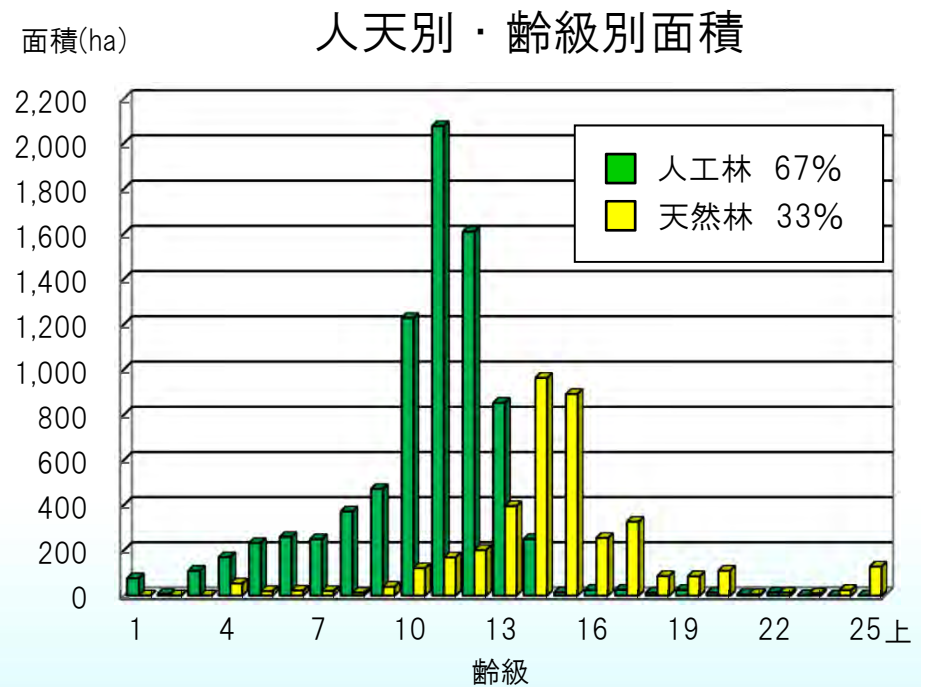
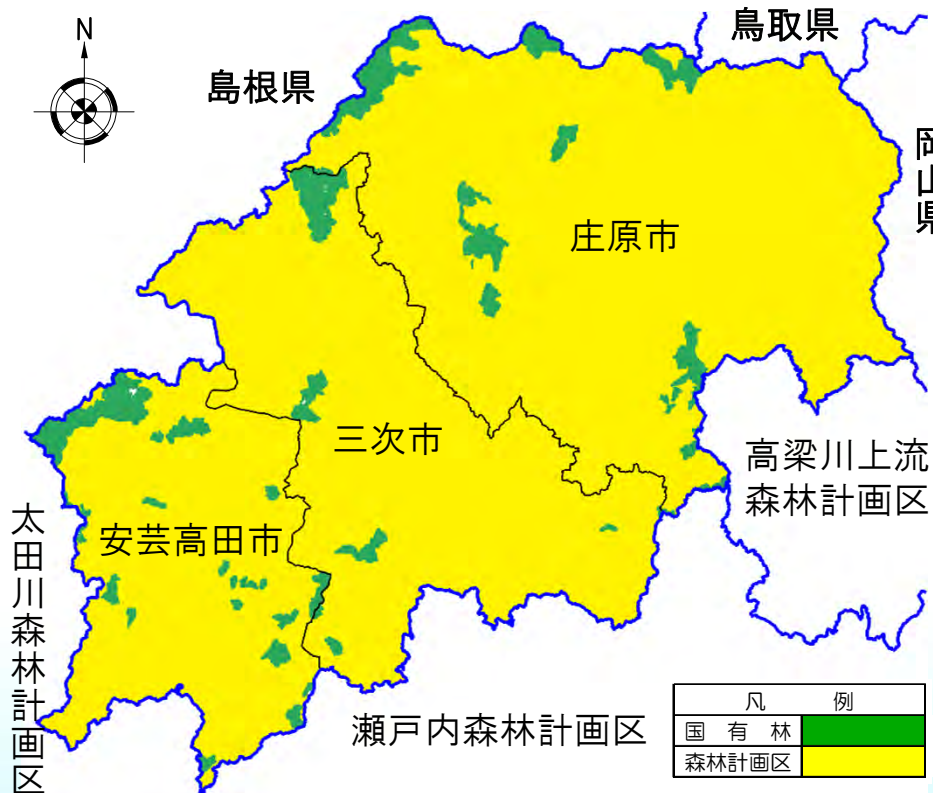
(桑ヶ仙国有林：香美町)

江の川上流森林計画区

計画区の概況

国有林野面積 12,401ha

山地災害防止タイプ	9%
自然維持タイプ	3%
森林空間利用タイプ	1%
水源涵養 ^{かん} タイプ	87%



(平成31年3月31日現在)

江の川上流森林計画区

計画のポイント①「木材の安定供給」

プロセッサによる造材



(谷坂山国有林：安芸高田市)

列状間伐実施後の林分



(犬伏山国有林：安芸高田市)

フォワーダによる運材



(俵原山国有林：庄原市)

森林作業道



(犬伏山国有林：安芸高田市)

江の川上流森林計画区

計画のポイント②「木材の利用促進」



間伐材を使用した校倉式谷止工
(釜ヶ峰山国有林：庄原市)



林業専用道の法尻の土留めに利用した木柵
(犬伏山国有林：安芸高田市)

江の川上流森林計画区

計画のポイント③「林業技術の開発、指導及び普及」



コンテナ苗による低コスト再造林の現地検討会
(犬伏山国有林：安芸高田市)



市町林務担当者を対象とした現地見学会
(大土山国有林：安芸高田市)

江の川上流森林計画区

主要事業量

種	類	新 計 画	現 計 画
伐採総量	主 伐	(517ha) 184,749m ³	(562ha) 182,592m ³
	間 伐	(1,917ha) 205,302m ³	(2,797ha) 307,803m ³
更新総量	人工造林	560.58ha	452.09ha
	天然更新	—	—
保育総量	下 刈	1,891.50ha	1,349.05ha
	除 伐	124.62ha	202.42ha
林道事業	開 設	5,000m	6,292m
	改 良	385m	545m
治山事業	保全施設	13箇所	6箇所
	保安林の整備	—	478.13ha

主伐(皆伐)計画箇所：67年生



(鷹山国有林：安芸高田市)

林業専用道新設箇所

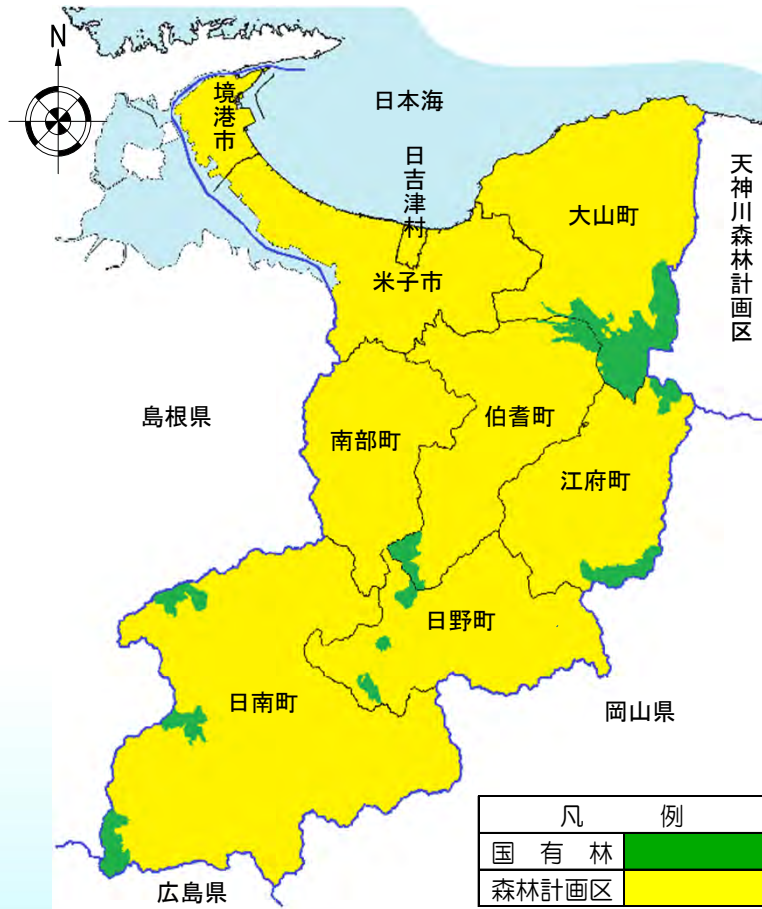


(亀谷山国有林：安芸高田市)

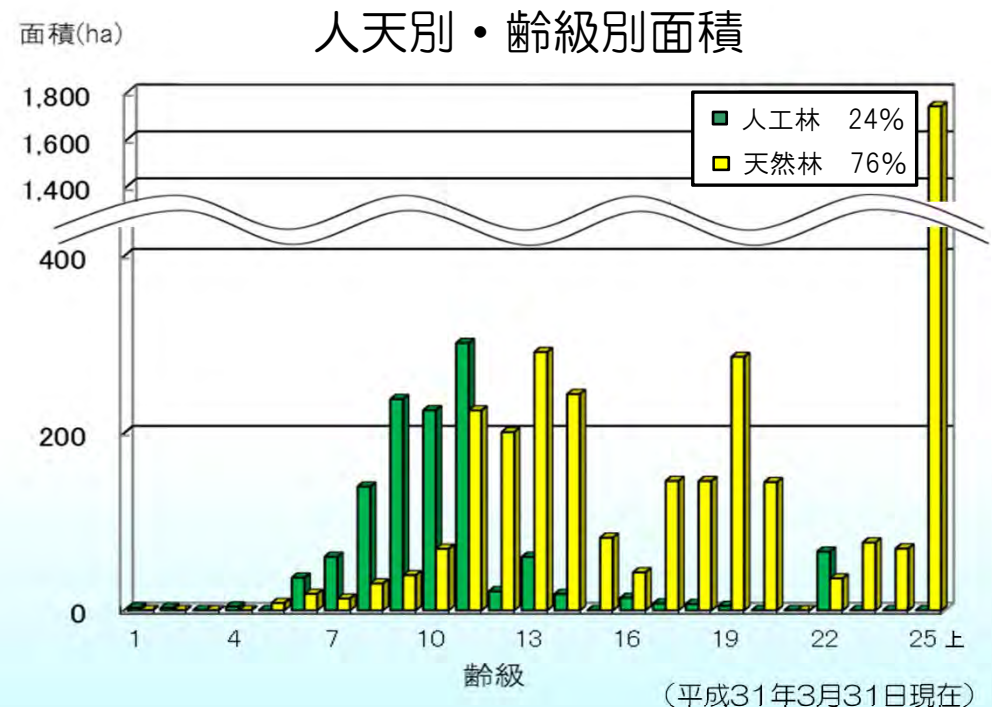
日野川森林計画区

計画区の概況

国有林野面積 5,685ha



山地災害防止タイプ	4%
自然維持タイプ	41%
森林空間利用タイプ	19%
水源涵養タイプ	35%



日野川森林計画区

計画のポイント①「治山事業」

溪間工 20箇所
本数調整伐 7.5ha



施工前



施工後

土砂の堆積箇所に設置した溪間工
(大山国有林 大山町)

日野川森林計画区

計画のポイント②「森林病害虫対策」



捕獲シートによるカシノナガキクイムシの駆除
(大山国有林：大山町)



カシノナガキクイムシ駆除の勉強会
(大山町)

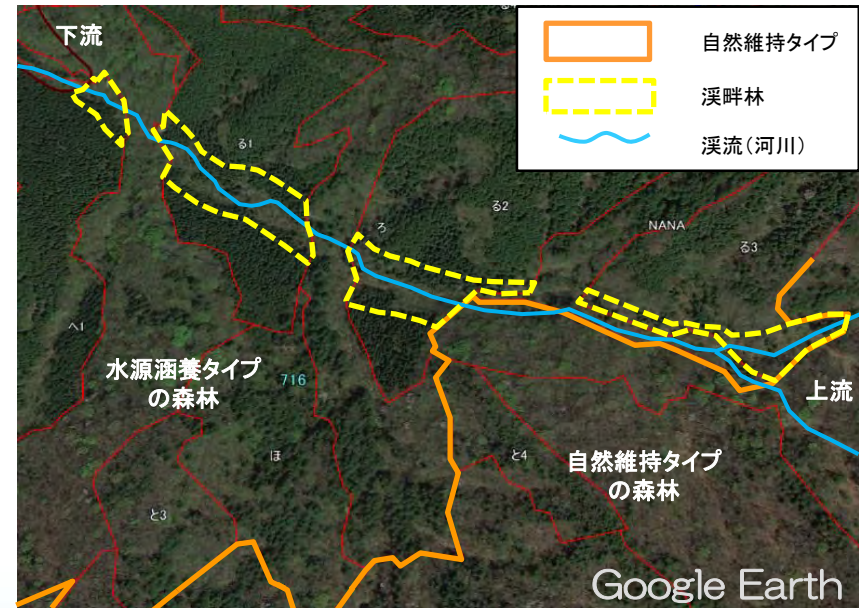
日野川森林計画区

計画のポイント③「溪畔周辺の取扱い」

設定区域 2ha 790m



溪畔林設定区域内の林分



衛星写真からみた設定区域

(篠谷山国有林：江府町)

日野川森林計画区

主要事業量

種 類		新 計 画	現 計 画
伐採総量	主 伐	(69ha) 9,637m ³	(20ha) 3,375m ³
	間 伐	(406ha) 41,907m ³	(495ha) 51,494m ³
更新総量	人工造林	20.12ha	6.88ha
	天然更新	40.17ha	13.00ha
保育総量	下 刈	62.30ha	2,064ha
	除 伐	3.69ha	2.75ha
林道事業	開 設	—	—
	改 良	—	—
治山事業	保全施設	20箇所	49箇所
	保安林の整備	7.50ha	61.41ha



間伐計画箇所：28年生

(人向山国有林：日野町)



治山工事箇所

(大山国有林：大山町)

山口森林計画区

計画区の概況

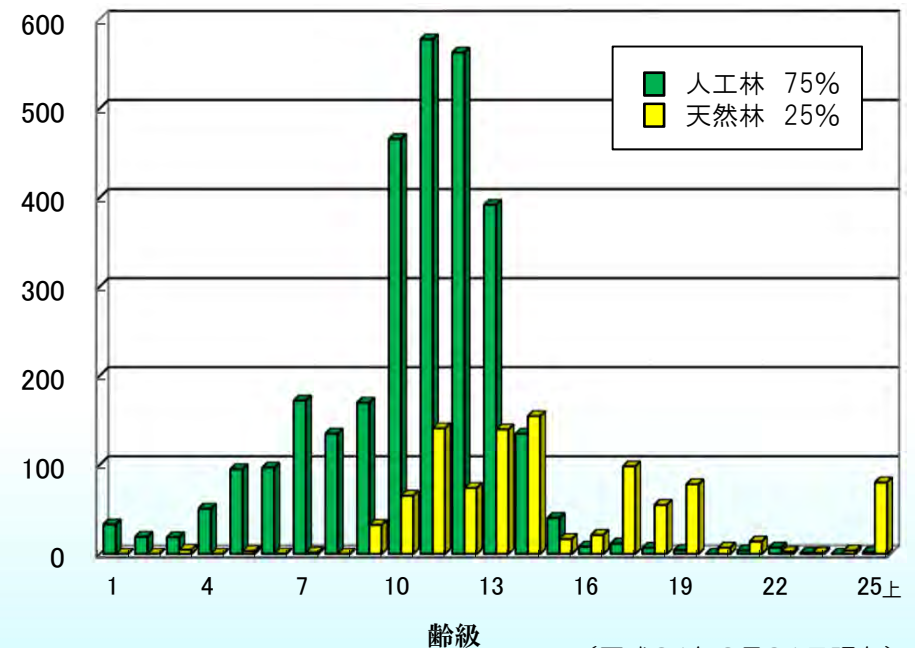
国有林野面積 4,107ha

山地災害防止タイプ	2%
自然維持タイプ	2%
森林空間利用タイプ	3%
水源涵養タイプ	93%



面積(ha)

人天別・齢級別面積



(平成31年3月31日現在)

山口森林計画区

計画のポイント①「森林病害虫対策」



滑マツ樹幹へのマツ枯れ予防薬剤注入作業

(滑山国有林：山口市)

山口森林計画区

計画のポイント②「巨樹・巨木の保護」



森の巨人たち百選「三本杉」



ボランティアによる歩道等の整備

(滑山国有林：山口市)

山口森林計画区

計画のポイント③「国民参加による森林整備」

法人の森林 ^{もり} 10箇所 14.99ha



企業職員による間伐の様子



企業職員による下刈の様子

(滑山国有林：山口市)

山口森林計画区

主要事業量

種 類		新 計 画	現 計 画
伐採総量	主 伐	(148ha) 53,141m ³	(183ha) 70,273m ³
	間 伐	(803ha) 93,977m ³	(1,093ha) 111,880m ³
更新総量	人工造林	152.76ha	138.07ha
	天然更新	—	—
保育総量	下 刈	522.69ha	466.18ha
	除 伐	38.63ha	39.89ha
林道事業	開 設	3,450m	3,820m
	改 良	—	—
治山事業	保全施設	2箇所	3箇所
	保安林の整備	—	—



主伐（皆伐）計画箇所：64年生

（滑山国有林：山口市）

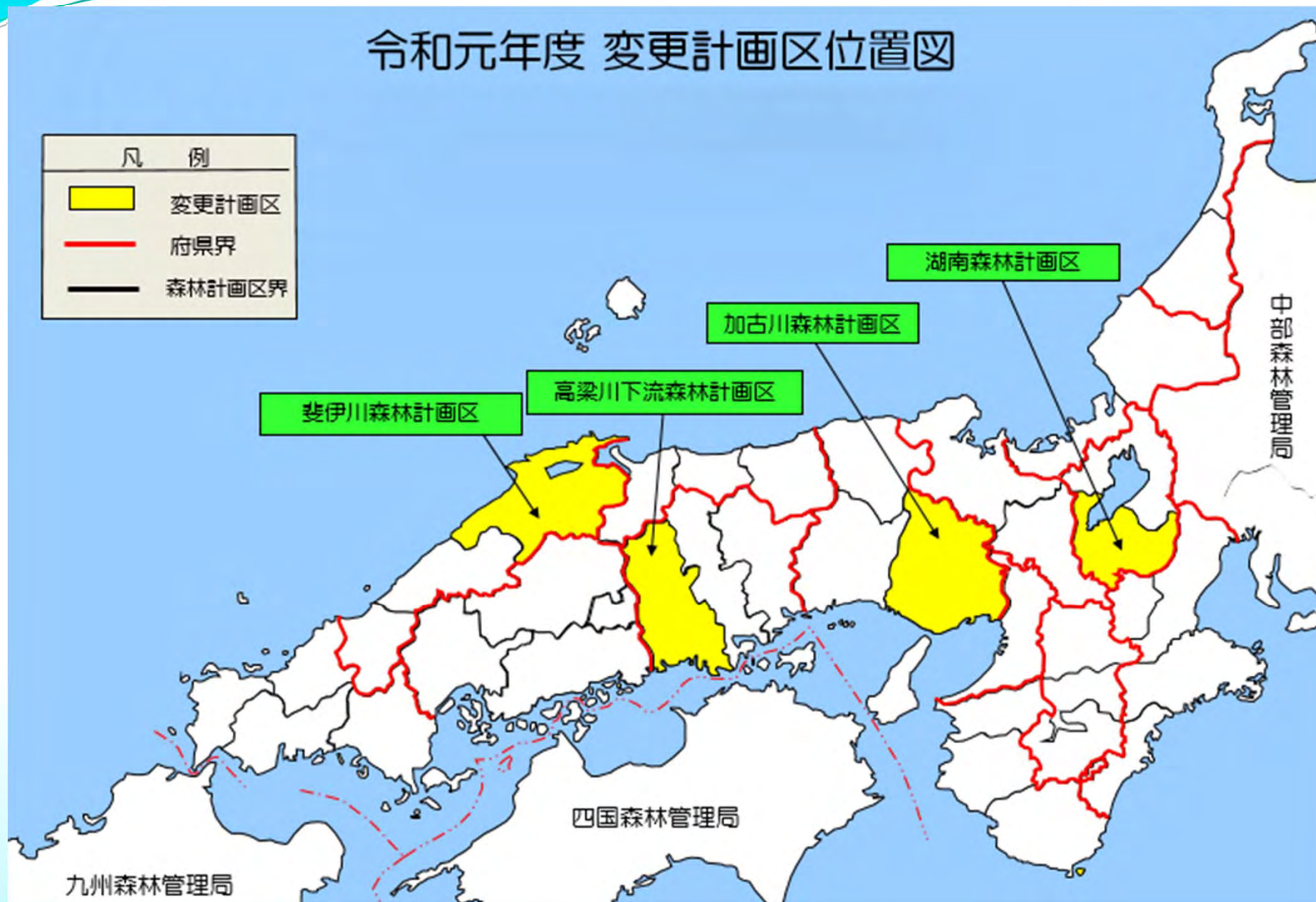


間伐計画箇所：44年生

（滑山国有林：山口市）

今年度変更する計画（案）の概要

令和元年度 変更計画区位置図



1 伐採総量の変更（加古川、高梁川下流）

林分状況に応じた伐採方法、伐区の設定の見直し

2 更新総量の変更（高梁川下流）

主伐の追加に伴う更新総量の見直し

3 林道に関する事項の変更（湖南、斐伊川）

林道の開設、改良が必要となったため追加

4 治山に関する事項の変更（湖南、斐伊川）

保安林機能の強化のため溪間工、山腹工及び本数調整伐の追加

5 保護林に関する事項の変更（湖南）

保護林の一部区域の所管換に伴う設定面積の変更

6 フィールドの提供に関する事項の変更（湖南、加古川）

一部区域の変更に伴う「ふれあいの森」の協定面積の変更及び、新たな協定を締結した「遊々の森」を設定。

◇公告縦覧期間

1月7日～2月5日（30日間）

◇府県知事、市町村長への意見聴取

2月6日～2月14日

◇計画策定

3月下旬