

ひろしまの国有林

管内概要



(写真上)宮島風景林と厳島神社、(写真下)恐羅漢スキー場



広島森林管理署

国民の森林・国有林

公益的機能の発揮が管理経営の基本です

期待される公益的機能

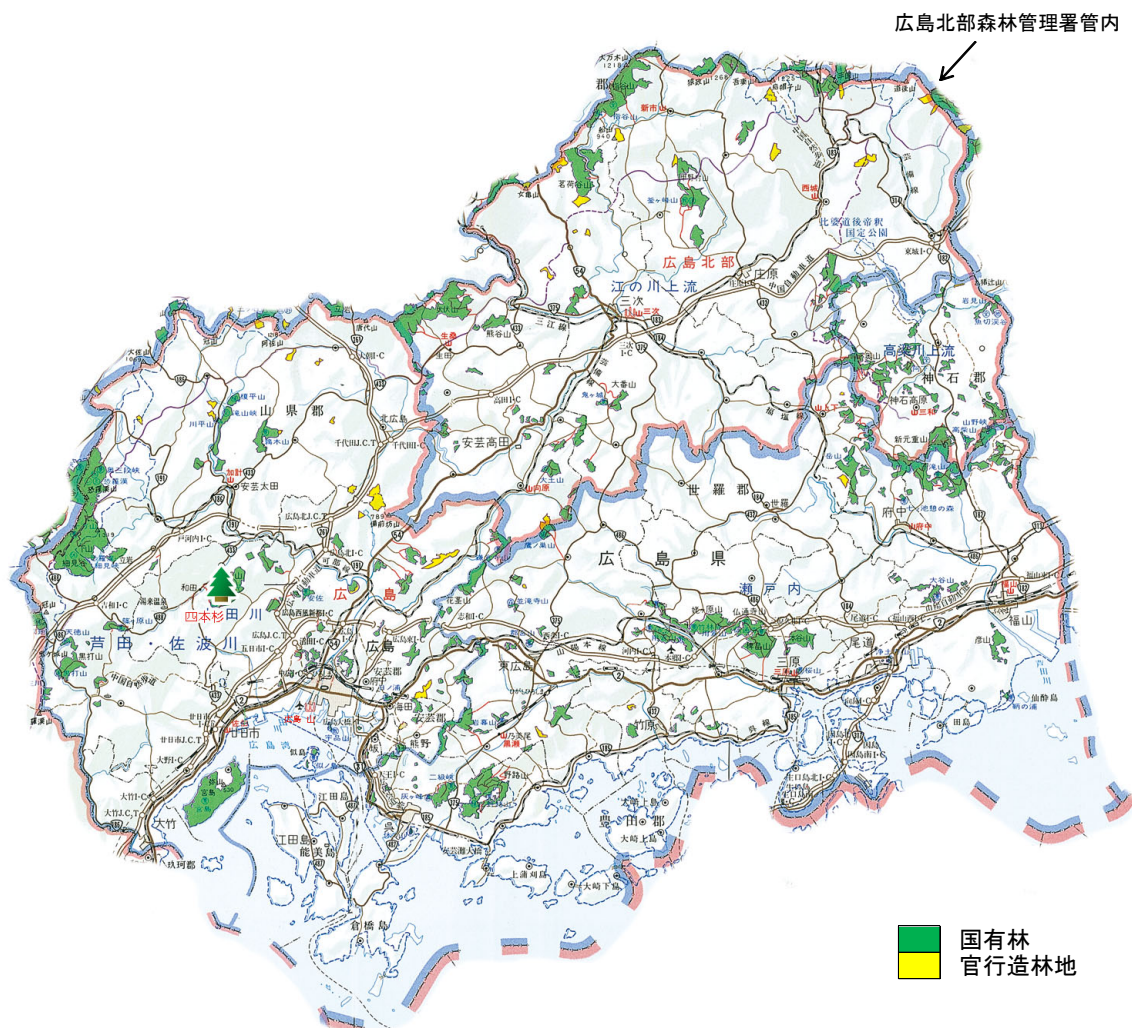
広島森林管理署は、広島県北東部を除く太田川流域及び瀬戸内流域に所在する約28,700haの国有林及び約1,400haの公有林野等官行造林地を管理経営しています。

管内の国有林は小規模団地が分散していますが、

- ・奥地水源地域に所在している森林では、広島市・福山市など南部沿岸地域の都市への水がめとして、水源涵養機能の発揮
- ・都市近郊の人家や道路に隣接して所在している森林では、山地災害防止機能の発揮
- ・瀬戸内海国立公園、西中国山地国定公園区域内の宮島、鞆の浦や恐羅漢山などに所在している森林では、保健機能の発揮

など、公益的機能の多面的な発揮が期待されています。

【広島森林管理署管内図】



●市町別面積

	区分	総数 (ha)	国有林野 (ha)	公有林野等 官行造林地 (ha)
市 町 別 内 訳	広島市	4,900.97	4,255.63	645.34
	廿日市市	6,717.92	6,717.92	—
	海田町	118.72	66.14	52.58
	熊野町	197.01	197.01	—
	坂町	46.93	46.93	—
	安芸太田町	2,129.66	2,129.66	—
	北広島町	1,013.93	576.47	437.46
	呉市	2,370.24	2,370.24	—
	竹原市	342.86	310.99	31.87
	三原市	3,799.17	3,799.17	—
	尾道市	19.04	19.04	—
	福山市	3,653.78	3,653.78	—
	府中市	1,809.15	1,785.69	23.46
	東広島市	2,795.32	2,725.03	70.29
	世羅町	89.14	—	89.14
	計	30,003.84	28,653.70	1,350.14

●担当区別面積

管轄担当区	国有林野 (ha)	公有林野等 官行造林地 (ha)
広島	2,272.82	365.77
湯来	1,047.14	—
佐伯	3,554.40	—
加計	5,848.59	437.46
黒瀬	1,986.56	—
熊野	2,366.38	141.55
西条	1,789.09	260.89
河内	1,911.75	—
三原	2,418.46	31.87
福山	2,314.25	—
府中	1,709.81	—
上下	1,434.45	112.60
計	28,653.70	1,350.14

重視すべき公益的機能を5つの類型に区分

森林の持つ多面的な機能を持続的に発揮させるため、森林を整備及び保全していく上で重視すべき機能に応じて森林を「山地災害防止」、「自然維持」、「森林空間利用」、「快適環境形成」、「水源涵養」の5つのタイプに区分し、適切かつ効率的な管理経営を行っています。

機能類型	対象とする国有林野	面積(ha)	比率(%)
山地災害防止タイプ	土砂崩れや土砂の流出等による山地災害を防ぐことを目的とする森林	7,201	25
自然維持タイプ	原生的な森林生態系や貴重な動植物が生息・生育する特別な保全・管理が必要な森林	1,732	6
森林空間利用タイプ	国民の皆さまが森林とふれあい、または活動の場としての利用を目的とする森林	5,455	19
快適環境形成タイプ	騒音の防備や大気の浄化等生活環境の形成を目的とする森林	63	0
水源涵養タイプ	洪水の緩和、水質保全等を目的とする森林	14,202	50
計		28,653	100



水源涵養タイプ



山地災害防止タイプ



自然維持タイプ



森林空間利用タイプ



快適環境形成タイプ

公益的機能の維持・増進のための様々な取組

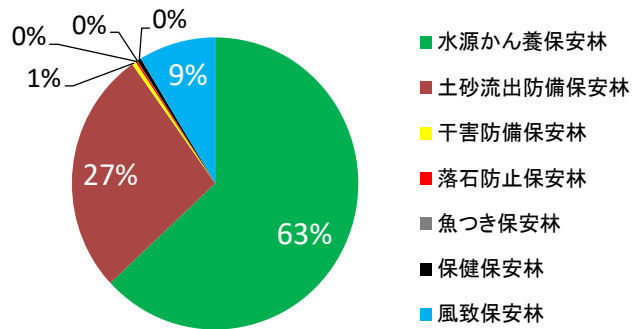
広島森林管理署では、以下のような取組を通じて、機能類型に応じた適切で効率的な管理経営を行っています。

①保安林の整備

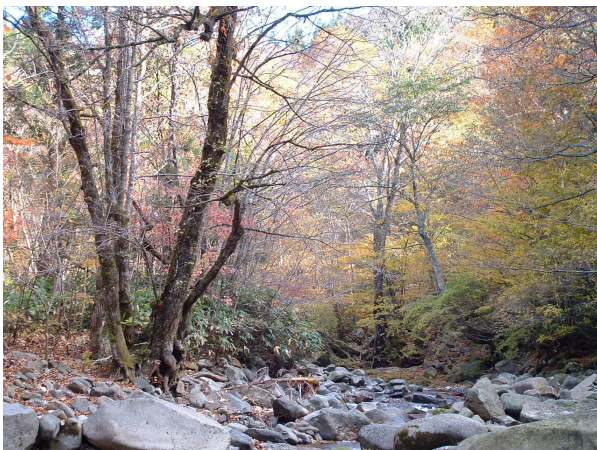
水源の涵養や土砂流出等の山地災害を防ぐ上で重要な機能を持つ森林を保安林に指定(管内森林面積の約9割)して適切に管理するとともに、災害防止や崩壊地の植生回復を行うための治山事業を推進しています。

【保安林の種類別面積】

区 分	面 積(ha)
水源かん養保安林	17,312
土砂流出防備保安林	7,417
干害防備保安林	129
落石防止保安林	57
魚つき保安林	10
保健保安林	121
風致保安林	2,382
計	27,428



※面積27,428haのうち、2,507haは重複指定。



水源かん養保安林



山腹工事

②治山事業の推進

近年多発している豪雨などにより災害が発生した場合には、治山事業による迅速な応急対策・復旧対策に取り組むことにより、地域の安全・安心の確保に努めています。

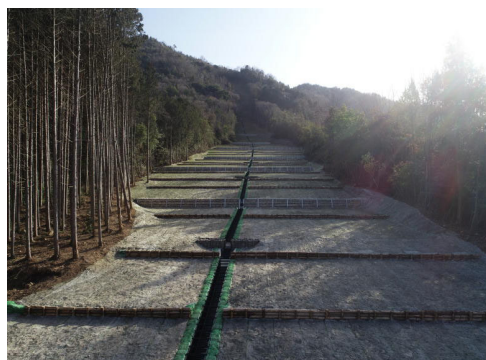
【コラム】

平成30年7月豪雨災害で甚大な被害を受けた、民有林及び国有林において、早期復旧に向け治山事業を実施しています。

東広島市高屋区域の民有林



災害時



工事完成

東広島市黒瀬区域の民有林



ヘリによる航空緑化工事時



工事完成

姥ヶ原山国有林(三原市)



災害時



工事完成

●レクリエーションの森の整備

美しい景観や豊かな自然に親しんでいただける場を提供するため、管内に5箇所、約3千haの「レクリエーションの森」を設定し、キャンプ、ハイキングやスキーなどの活動に資する整備を行っています。

【レクリエーションの森】

区分	名称	国有林	市町名	面積(ha)
自然休養林	恐羅漢・細見峡	細見谷、十方山、横川	安芸太田町 廿日市市	1,373.15
自然観察教育林	宇品山	宇品山	広島市	21.73
野外スポーツ林	用倉山野外スポーツ地域	用倉山	三原市	101.95
風景林	宮島	宮島	廿日市市	1,322.73
	奥三段峡	中ノ甲	安芸太田町	29.20
計				2,848.76



宮島風景林

④保護林の設定

貴重な野生動植物の保護や遺伝資源の保存等を図る上で重要な役割を果たしている森林を保護林として設定し、保護・保全に努めています。

【保護林】

区分	名称	国有林	市町名	面積(ha)	特徴
遺伝資源希少 個体群保護林	恵下谷山スギ・モミ・ツガ	恵下谷山	広島市	14.32	天スギ、モミ、ツガ等の天然分布地の 林木の遺伝資源の保存
	黒打山スギ・ヒノキ・モミ等	黒打山	廿日市市	16.73	
希少個体群保 護林	恵下谷山コウヤマキ	恵下谷山	広島市	1.49	広島県では希少なコウヤマキ林分の 維持と保護
	榎平山ミズナラ・コナラ	榎平山 川平山	安芸太田町 北広島町	224.11	中国山地の暖帯落葉樹林を代表する ミズナラ・コナラ林分の保護
	ミヤジマトンボ	宮島	廿日市市	1,065.93	ミヤジマトンボ生息地の保護
	鷹ノ巣山ブナ・モミ	鷹ノ巣山	東広島市	4.04	広島県中央部に飛び地的に生育して いるブナ林の保護
	野路山ヨコグラノキ・コバ ノチウセンエノキ	野路山	呉市	5.69	流紋岩地に分布する植物学上貴重な 樹種であるヨコグラノキ等の保護
計				1,332.31	



【コラム】

国内では宮島にのみ生息している国の絶滅危惧種ミヤジマトンボの保護に向けて、宮島国有林に希少個体群保護林を設定し、「ミヤジマトンボ保護管理連絡協議会」での協議を踏まえた保護・保全に努めています。



ミヤジマトンボ

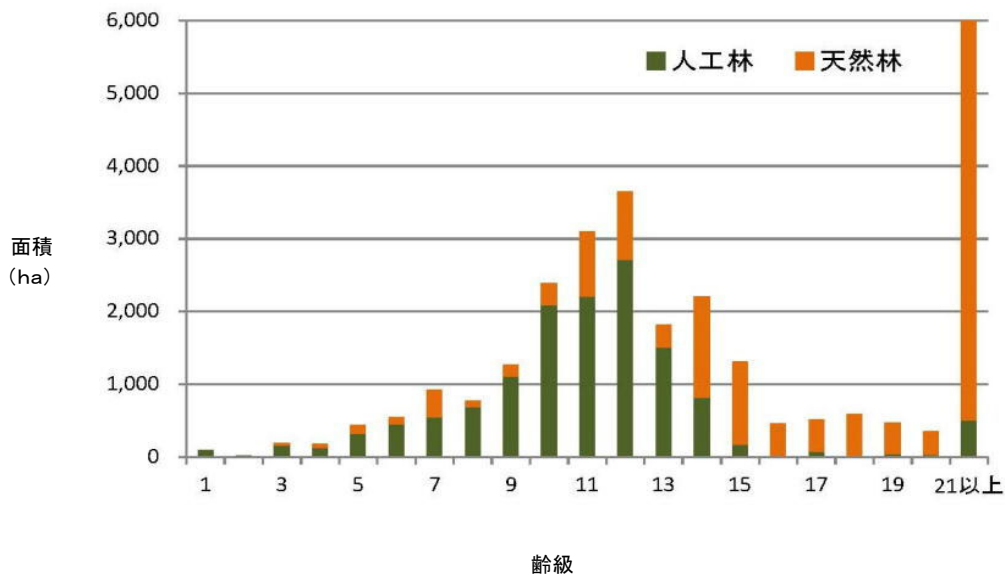
森林・林業再生に貢献しています

多様で豊かな森林づくりと森林資源の循環利用を推進するため、以下の取組を行っています。

①低コスト化の推進による人工林の整備

管理経営する森林面積の半数を占めるスギ、ヒノキの人工林は、間伐等適切な施業を行うことにより健全な森林を育成することができます。その際、開設コストの低い丈夫で簡易な路網の効果的・計画的な整備や高性能林業機械による作業システムの導入等により効率的に施業を実施するとともに、伐採木を搬出して木材の安定供給に寄与しています。

【人天別・齢級別面積】



※齢級とは、林齢(森林の年齢)を5年の幅でくった単位です。苗木を植栽した年を1年生として、1～5年生は1齢級、6～10年生は2齢級と数えます。



高性能林業機械による木材の生産



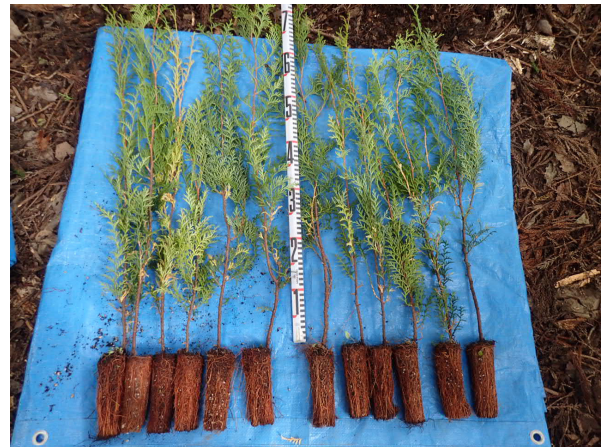
低コストで効率的に間伐(列状)し、搬出

●一貫作業システムの導入

伐採・搬出作業と再造林作業の連動により、①素材生産の機械活用による苗木運搬の効率化、②搬出の工夫による地拵作業の省略、③植栽本数の縮減など、造林コストの低減に取り組んでいます。その際、苗木は植栽時期を問わないコンテナ苗を用いるなど、国有林において先駆的な取組を行い、民有林への普及を推進しています。



植栽状況



コンテナ苗(ヒノキ)

●森林施業共同化の推進

適切な森林整備や林業・木材産業の振興を図るためには、民有林と国有林が協調して森林整備の目標や方法、効率的な路網整備などの計画を立て、事業を進めることが重要です。このため、国有林とその周辺の民有林を取り込んだ団地を設定し、民有との連携を図りつつ森林整備に取り組んでいます。

【森林共同施業団地】

名称	国有林	面積(ha)	協定締結機関
西牛尾山・中尾山地域森林共同施業団地	中尾山	(213) 469	広島県
平見谷・鶉木山地域森林共同施業団地	鶉木山	(488) 1,147	広島県、広島水源林整備事務所
天徳地域森林共同施業団地	黒打山、天徳	(617) 1,024	広島県、広島水源林整備事務所、王子木材緑化(株)
計		(1,318) 2,640	

※()は国有林面積で内書。



路網の連携(西牛尾山・中尾山地域)

「国民の森林」としての取組を行っています

国民の森林としての管理経営を一層推進していくため、地域に貢献する森林づくりや活動を行うとともに、ボランティア活動や森林環境教育等への支援に取り組んでいます。

●地域に貢献する森林づくり（世界文化遺産貢献の森林）

平成13年8月に、世界文化遺産である厳島神社が所在する宮島の国有林全域を「世界文化遺産貢献の森林」に設定し、景観の保全や森林と文化財の関わりを学習する拠点として整備しています。

また、平成13年12月に、檜皮等木造文化財修復用資材の供給の場として、約9haのヒノキ林を「檜皮の森林」に設定しています。

【世界文化遺産貢献の森林設定区域】

単位：ha

国有林	ゾーン区分	
	宮島	風致の保全
檜皮の森林		(8.84)
森林と文化財の学び		(148.90)

()は内面積。

※檜皮(ひわだ:ヒノキの樹皮)は社寺等の屋根用材として利用。ヒノキを伐採せずに表皮だけを剥すように採取、8年程度後にまた採取可能。



原皮師(もとかわし)による採取

●ボランティア団体等による森林づくり

森林環境や歴史的資源に恵まれている「大下国有林」、「宇品山国有林」(いずれも広島市)、「西ヶ谷山国有林」(東広島市)において、ボランティア団体等と「ふれあいの森」、「多様な活動の森」の協定を締結し、森林整備や清掃活動など自主活動への支援を行っています。

【国民参加の森林】

協定の種類	名称	面積(ha)	国有林
ふれあいの森	久地千年の森	17	大下
	アース・ミュージアム元宇品	20	宇品山
多様な活動の森	健康・安全づくりの森	2	西ヶ谷山
計		39	



久地千年の森(広島市)

●森林環境教育

森林内での体験活動や学習活動を行うためのフィールド提供、技術指導や森林教室への講師派遣等の支援を行っています。



(広島市:宇品山国有林)

カシノナガキクイムシによる被害を受けた樹木に、駆除するための粘着シートを設置した箇所において、粘着シートの撤去に伴い、地元小中学生を対象に、見学・勉強会を実施する等広く国民へ森林の持つ公益的機能の理解を深め、また、森林を身近に感じてもらうための森林環境教育に取り組んでいます。

●美しい里山づくり（不法投棄撲滅）

広島市街地にある国有林には、一般家庭ゴミや粗大ゴミの不法投棄が多数見られます。このため森林パトロールの実施、地元住民やボランティア団体等の協力を得て回収活動を実施するなど、美しい森林の維持に取り組んでいます。



元宇品クリーンキャンペーン(広島市:宇品山国有林)

森林に出かけませんか

●レクリエーションの森



名 称	見 どころ	ア ク セ ス
恐羅漢・細見峡自然休養林(安芸太田町・廿日市市)	新緑から紅葉時期にかけて登山やキャンプ、冬はゲレンデスキーが楽しめます。	JR可部駅から車で70分
宮島風景林(廿日市市)	日本三景の一つであり、全域が世界遺文化遺産「厳島神社」のバッファゾーン(緩衝地帯)に位置づけられています。優れた景観を楽しむため、ロープウエーや登山道を使って大勢の観光客や登山者が訪れています。	JR宮島口駅からフェリーで10分
奥三段峡風景林(安芸太田町)	特別名勝三段峡に隣接し、渓谷の新緑、紅葉は優れ、釣り人や沢登りに利用されています。清流と岩と緑が織りなす景観があり、置ヶ平、蜘蛛淵、蛇淵、お岩淵など代表する景観があります。	付近まではJR可部駅から車で約80分、溪流を徒歩で登ります。
用倉山野外スポーツ地域(三原市)	ゴルフ、ハイキング等のレクリエーション、保健休養の場として、多くの人々に利用されています。	山陽自動車道本郷 IC から車で10分、河内 IC から車で5分
宇品山自然観察教育林(広島市)	広島市街と橋で結ばれた周囲3kmの島で、遊歩道や海岸を歩いてクスノキ、シイなどの大木や海の生物、地層などの自然観察が楽しめます。	JR広島駅から車で30分、または広島電鉄元宇品駅から徒歩5分

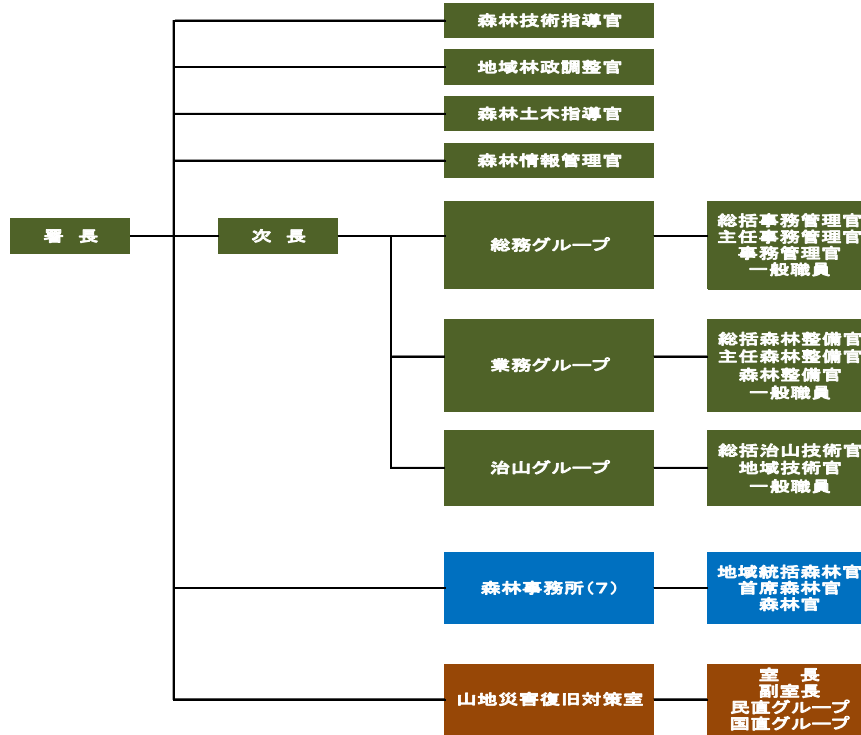
●登山コース

名 称	登山ルートや見どころ	登山口までのアクセス
恐羅漢山(1,364m)	西中国山地の最高峰で、台所原一帯には見事なブナの原生林が広がっています。登山道は、立山尾根を登るコースと夏焼峠を経由するコースがあります。	戸河内 IC から車で45分
十方山(1,319m)	山頂一帯は360度さえぎるものがない大草原であり、山頂からは瀬戸内海や日本海が一望できます。	吉和 IC から車で15分
弥山(535m)	山頂付近には数多くの史跡があり、山頂からは瀬戸内海の多島美が楽しめます。登山道は、宮島原生林内に3つのコースがあります。	宮島棧橋からそれぞれのコースまで徒歩20~30分

組織図

●組織

署内には、署長の下に、次長、森林技術指導官、地域林政調整官、森林土木指導官、森林情報管理官、総務グループ、業務グループ、治山グループを置いています。現場事務所として、広島、佐伯、加計、黒瀬、三原、福山、府中に森林事務所を、東広島市に民有林直轄治山事業も担当する山地災害復旧対策室を設置しています。



●沿革

- 明治19年 広島大林区署創設
- 明治20年 広島大林区署安芸尾長派出所として設置
- 明治26年 広島小林区署に改称
- 大正 2年 広島大林区署廃止(大阪大林区署に統合)
- 大正13年 広島営林署に改称
- 昭和63年 西条営林署を統合し西条営林事務所を設置
- 平成 元年 広島市中区基町から現庁舎である中区吉島東に移転
- 平成11年 組織再編により広島森林管理署となるとともに、福山営林署を統合し福山事務所を設置
- 平成13年 福山事務所と西条営林事務所を廃止
- 平成25年 一般会計化に伴い総務、業務、治山課から総務、業務、治山グループへ名称変更、森林事務所の管轄区域を変更
- 平成30年 平成30年7月豪雨災害により、山地災害復旧対策室を設置(東広島市)



国民の森林・国有林

近畿中国森林管理局
広島森林管理署

お問い合わせ先・緑の相談窓口

署・森林事務所等	郵便番号	住 所	電話番号	FAX番号
広島森林管理署	730-0822	広島市中区吉島東3-2-51	082-247-2201	082-247-5822
広島森林事務所	730-0822	広島市中区吉島東3-2-51	082-247-0099	082-247-0099
佐伯森林事務所	738-0024	廿日市市新宮1-15-40 廿日市地方合同庁舎	0829-31-3095	0829-31-3095
加計森林事務所	731-3501	山県郡安芸太田町大字加計3771-14	0826-22-0119	0826-22-0119
黒瀬森林事務所	739-2622	東広島市黒瀬町乃美尾1178-3	0823-82-2139	0823-82-2139
三原森林事務所	723-0011	三原市東町3-9-14	0848-62-2605	0848-62-2605
福山森林事務所	720-0031	福山市三吉町4-3-17	084-922-2470	084-924-0662
府中森林事務所	726-0002	府中市鶴飼町555-24	0847-45-3656	0847-45-3656
山地災害復旧対策室	739-0151	東広島市八本松町原6869	082-429-2212	082-429-2221