

令和4年度 広島森林管理署重点取組事項

令和4年 4月 広島森林管理署

1. 治山対策の推進

○ 平成30年7月豪雨災害で甚大な被害を受けた、国有林の早期復旧及び民有林直轄治山事業として実施している民有地の早期復旧に向けて、治山事業を実施しています。

今後も山地災害から国民の生命・財産の保全等を図るため、治山対策を着実に推進します。



←東広島市
高屋区域
被災状況



↑東広島市黒瀬区域
航空緑化工施工状況



東広島市
高屋区域→
山腹工事
完成状況



緑化状況

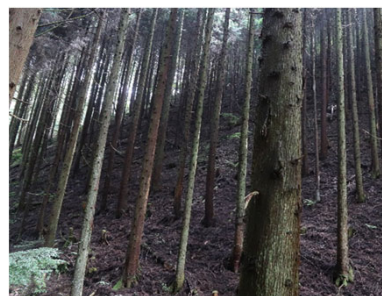
令和4年度治山工事箇所

区分	工事名	工種	市町名	区分	工事名	工種	市町名
国有林 直轄治山				民有林直轄 治山(東広島 地区)			
復旧治山	峠山溪間工事	溪間工 564.9m3	広島市安芸区	復旧治山	高屋(ホ-2)山腹工事	山腹工 0.10ha	東広島市高屋町
	牛田山(中山西)溪間工事	土石流安全対策工 17m	広島市東区		高屋(ケ-12)溪間工事	流路工 117m	東広島市高屋町
	牛田山(牛田新町)溪間工事	溪間工 599.5m3	広島市東区		高屋(ホ-22)山腹工事	山腹工 0.20ha	東広島市高屋町
	木頃山山腹工事	山腹工 0.03ha	府中市上下町		八本松(ホ-12)山腹工事	山腹工 0.46ha	東広島市八本松町
					八本松(ケ-13ほか)溪間工事	溪間工 1,437.9m3	東広島市八本松町
					黒瀬(ケ-11)溪間工事	流路工 75m	東広島市黒瀬町
					黒瀬(ホ-10)山腹工事	山腹工 0.86ha	東広島市黒瀬町
					高屋(ケ-31)溪間工事	流路工 151m	東広島市高屋町
					八本松(ケ-1ほか)溪間工事	溪間工 832.8m3 山腹工 0.85ha	東広島市八本松町
					高屋(ケ-1ほか)溪間工事	流路工 130m	東広島市高屋町
					黒瀬(ホ-11)山腹工事	山腹工 1.70ha	東広島市黒瀬町
					高屋(ケ-43ほか)治山工事	溪間工 30.43t 山腹工 0.39ha	東広島市高屋町

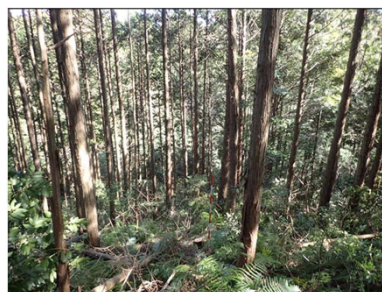
2. 多様で健全な森林整備の推進

- 水源の涵養、二酸化炭素の吸収源、国土の保全、生物多様性の保全等森林が有する多面的機能発揮に向け、森林の状況にあった森林整備を適切な時期に適切な施業を効率的に行うことにより、多様で健全なより良い森林を目指します。

森林の有する多面的機能



間伐前



間伐直後



間伐数年後

		令和4年度 森林整備事業 (ha)	
施業名	面積	国有林名	市町名
地 拵	4	箱田山	府中市
新 植	7	箱田山	府中市
		仏通寺山	三原市
補 植	4	木頃山	府中市
下 刈	54	小田山	東広島市
		笛木山	福山市
		中山	府中市
		木頃山	府中市
		上篠原山	府中市
除 伐	10	小田山	東広島市
		櫛ヶ端山	福山市
		馬乗山	福山市
保育間伐	202	奥井野山	広島市
		仏通寺山	三原市
		稗島山	三原市
		鷹ノ巣山	東広島市
		田ノ口山	東広島市
		箱田山	府中市
		牛諸毛山	福山市

3. 木材の安定供給

- 戦後に植えられた多くの人工林が主伐期を迎えています。木材価格に対し、伐採経費の面から採算性が合わず、伐採を見合わせている森林が数多く存在します。
- 国有林では、素材生産事業、立木販売を通じて、計画的な木材の安定供給に努めます。

令和4年度の素材生産事業では11,700 m³を市場に供給する予定です。

国有林では、本来搬出されない林地残材の搬出も行っており、資源を少しでも無駄にしないよう努めます。

令和4年度も主伐材を公売で販売し市場に供給します。

令和4年度 立木販売計画表

令和4年度 素材生産事業 生産量 (m ³)					
国有林名	市町名	委託販売	システム販売 一般材	システム販売 チップ材	合計
奥井野山	広島市		810	390	1,200
仏通寺山 稗島山	三原市	2,100		1,200	3,300
鷹ノ巣山 田ノ口山	東広島市	2,810		1,290	4,100
箱田山 牛諸毛山	府中市 福山市	2,195	180	725	3,100
計		7,105	990	3,605	11,700

伐採種	国有林名	市町名	面積 (ha)	材積 (m ³)	備考
主伐	猿ヶ城山	福山市	4.35	2,313	分収造林
	嶽山	府中市	4.98	1,769	分収育林
	中山	府中市	5.55	1,831	分収育林
	箱田山	府中市	9.75	2,944	分収造林
	箱田山	府中市	17.62	6,696	分収育林
	木頃山	府中市	3.28	1,633	分収育林
	木頃山	府中市	2.25	713	分収造林
	神谷平山	府中市	9.46	1,930	分収造林
	坊原山	福山市	2.60	1,098	分収造林
	光林寺奥山	福山市	2.69	545	分収造林
	押手山	広島市	12.96	2,373	分収育林
	押手山	広島市	4.14	1,791	分収造林
	不明山	広島市	5.13	2,884	分収育林
	恵下谷山	広島市	3.92	2,606	分収育林
	恵下谷山	広島市	4.58	2,835	分収育林
	恵下谷山	広島市	3.88	1,771	分収育林
	中ノ河山	廿日市市	5.42	1,718	分収育林
	野路山	呉市	3.00	1,828	分収育林
	大谷山	広島市	3.58	2,693	分収育林
	榎平山	安芸太田町	11.73	5,215	分収造林
(向山)	東広島市	15.72	2,698	官行造林	
合計			136.59	49,884	

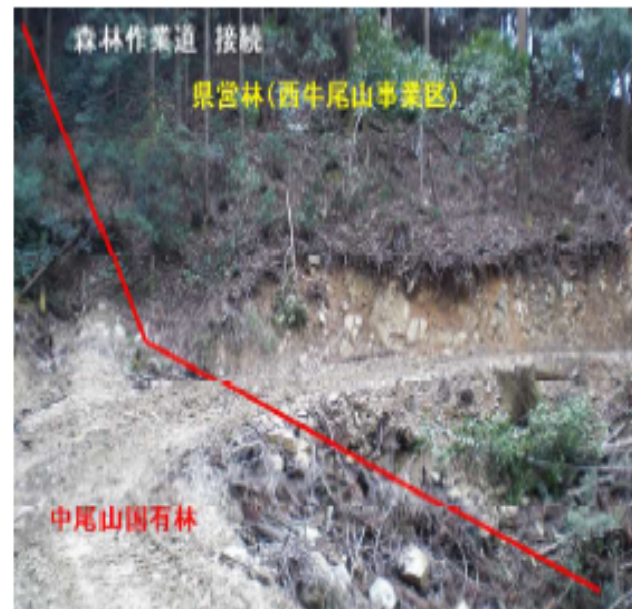
4. 森林共同施業団地の拡充

- 質の高い森林共同施業団地の形成ができるよう、引き続き関係自治体、広島水源林整備事務所等と連携して、対象箇所の掘起しや事業の連携強化を進めます。
- 森林管理経営制度の導入を踏まえ、地方自治体や林業関係者と連携し、情報提供や情報交換を図りつつ、意欲と能力のある林業経営者の育成に貢献します。

【森林共同施業団地】

名称	国有林	面積(ha)	協定締結機関
西牛尾山・中尾山地域森林共同施業団地	中尾山	(213) 469	広島県
平見谷・鶉木山地域森林共同施業団地	鶉木山	(488) 1,147	広島県、広島水源林整備事務所
天徳地域森林共同施業団地	黒打山、天徳	(617) 1,024	広島県、広島水源林整備事務所、王子木材緑化(株)
計		(1,318) 2,640	

※()は国有林面積で内書。



路網の連携(西牛尾山・中尾山地域)

5. レクリエーションの森としての管理経営

広島森林管理署が管理する国有林は、安芸の宮島、広島県最高峰の恐羅漢山などの景観の一部を形成しています。

宮島は、年間400万人以上が訪れる、日本を代表する観光地です。その宮島の面積の約80%、約2,400haが国有林であり、その内の1,323haを宮島風景林として管理しています。

また、広島県最高峰の恐羅漢山を有する国有林の周囲には、スキー場、森林セラピーロード、キャンプ場などがあり、自然を満喫できる施設も多数あります。

これら風光明媚、野外で自然を楽しむ、有名な観光地等の自然を維持する国有林をレクリエーションの森と位置付け、それぞれの長所を活かした管理経営を行います。

レクリエーションの森

単位：ha

区分	名称	国有林名	面積	所在市町
風景林	宮島風景林	宮島	1,323	廿日市市
	奥三段峡風景林	中ノ甲	29	安芸太田町
自然休養林	恐羅漢・細見峡 自然休養林	横川・十方山 細見谷	1,373	安芸太田町 廿日市市
自然観察教育林	宇品山自然 観察教育林	宇品山	22	広島市
野外スポーツ林	用倉山野外 スポーツ地域	用倉山	102	三原市

宮島風景林（廿日市市）



大野瀬戸付近より

恐羅漢山周辺の施設（安芸太田町）



夏のキャンプ場



紅葉を見ながらの登山



冬のスキー場

6. 森林環境教育

- 広く国民へ森林の持つ公益的機能の理解を深めるとともに、森林を身近に感じてもらうための森林環境教育を実施します。

カシノナガキクイムシによる被害を受けた樹木に、駆除するための粘着シートを設置した箇所において、粘着シートの撤去に伴い、地元小中学生を対象に、見学・勉強会を実施しました。今後も森林環境教育を実施します。



カシノナガキクイムシ及び粘着シートについて説明する職員（宇品山国有林：広島市）



撤去した粘着シートを見学する小中学生（宇品山国有林：広島市）