

<資料>

## 国内経済の概況



## 【経済情勢に関する報告】

### ○経済・物価情勢の展望 2019年4月（4月26日、日本銀行）

- ・わが国の景気は、輸出・生産面に海外経済の減速の影響がみられるものの、所得から支出への前向きの循環メカニズムが働くもとで、基調としては緩やかに拡大している。海外経済は、減速の動きがみられるが、総じてみれば緩やかに成長している。そうしたもとで、輸出や鉱工業生産は、足もとでは弱めの動きとなっている。一方、企業収益や業況感等は、一部に弱めの動きがみられるものの、総じて良好な水準を維持しており、設備投資は増加傾向を続けている。個人消費は、雇用・所得環境の着実な改善を背景に、振れを伴いながらも、緩やかに増加している。住宅投資は横ばい圏内で推移している。公共投資も高めの水準を維持しつつ、横ばい圏内で推移している。
- ・先行きのわが国経済は、当面、海外経済の減速の影響を受けるものの、2021年度までの見通し期間を通じて、拡大基調が続くとみられる。海外経済の減速の影響を受けて、輸出が弱めの動きとなるほか、設備投資についても幾分減速することが見込まれる。個人消費は、雇用・所得環境の改善が続くもとで、2019年10月に予定されている消費税率引き上げ前の需要増もあって、増加を続けるとみられる。公共投資も、オリンピック関連需要や自然災害を受けた補正予算の執行、国土強靱化等の支出拡大から増加すると考えられる。こうしたもとで、わが国の経済は、均してみれば、潜在成長率並みの成長を続けると見込まれる。なお、2020年度までの成長率の見通しを従来の見通しと比べると、概ね不変である。
- ・先行きの物価情勢を展望すると、消費者物価（除く生鮮食品・エネルギー）の前年比は、目先、①食料工業製品や生活関連財をはじめとする景気感応的な財は、個人消費が緩やかに増加していくもとで、次第に伸びを高めていくとみられること、②一般サービスでも、外食や家事関連サービス等を中心に人件費上昇を転嫁する動きが広がっていくと見込まれることなどから、プラス幅を拡大していくと見込まれる。その後は、需給ギャップがプラスの状態を続けることに加え、企業の賃金・価格設定スタンスが積極化し、家計の値上げ許容度が高まっていけば、予想物価上昇率が次第に伸びを高めていくとともに、消費者物価（除く生鮮食品・エネルギー）の前年比も、2%に向けて徐々に上昇率を高めていくと考えられる。

### ○月例経済報告 令和元年5月（5月24日、内閣府）

- ・景気は、輸出や生産の弱さが続いているものの、緩やかに回復している。
- ・先行きについては、当面、弱さが残るものの、雇用・所得環境の改善が続くなかで、各種政策の効果もあって、緩やかな回復が続くことが期待される。ただし、通商問題の動向が世界経済に与える影響に一層注意するとともに、中国経済の先行き、海外経済の動向と政策に関する不確実性、金融資本市場の変動の影響に留意する必要がある。
- ・住宅建設は、おおむね横ばいとなっている。持家の着工は、持ち直している。貸家の着工は、緩やかに減少している。分譲住宅の着工は、おおむね横ばいとなっている。総戸数は、3月は前月比2.3%増の年率98.9万戸となった。なお、首都圏のマンション総販売戸数は、おおむね横ばいとなっている。
- ・対米ドル円レート（インターバンク直物中心相場）は、111円台から109円台まで円高方向に推移した後、110円台まで円安方向に推移した。

### ○短観 2019年3月（4月1日、日本銀行）

- ・3月調査の木材・木製品業の業況判断は、12月調査に対して、大企業・中堅企業・中小企業の全てで「良い」の幅が縮小した。先行きについては、大企業・中小企業で「良い」の幅が拡大、中堅企業で縮小する見込みである。

短 観 (概要) — 2019年3月—

第180回 全国企業短期経済観測調査

本件の対外公表は  
4月1日(月)8時50分

2019年4月1日  
日本銀行調査統計局

調査対象企業数

	製造業	非製造業	合計	回答率
全国企業	4,047社	5,783社	9,830社	99.4%
うち大企業	1,007社	915社	1,922社	99.3%
中堅企業	1,048社	1,703社	2,751社	99.5%
中小企業	1,992社	3,165社	5,157社	99.4%
金融機関	—	—	210社	99.0%

< 回答期間 > 2月25日 ~ 3月29日

(参考) 事業計画の前提となっている想定為替レート(大企業・製造業)

(円/ドル)

	2018年度		2019年度	
	上期	下期	上期	下期
2018年12月調査	109.41	109.56	109.26	—
2019年3月調査	109.50	109.64	109.38	108.87

1. 業況判断

(「良い」-「悪い」・%ポイント)

	大 企 業						中 堅 企 業						中 小 企 業					
	2018年12月調査		2019年3月調査				2018年12月調査		2019年3月調査				2018年12月調査		2019年3月調査			
	最近	先行き	最近	変化幅	先行き	変化幅	最近	先行き	最近	変化幅	先行き	変化幅	最近	先行き	最近	変化幅	先行き	変化幅
製造業	19	15	12	-7	8	-4	17	11	7	-10	3	-4	14	8	6	-8	-2	-8
繊維	3	0	3	0	0	-3	-8	-8	-8	0	-12	-4	-16	-23	-22	-6	-30	-8
木材・木製品	0	6	-6	-6	0	6	41	26	33	-8	19	-14	-1	-12	-6	-5	-5	1
紙・パルプ	4	0	-11	-15	0	11	-11	-20	-22	-11	3	25	-8	-13	-19	-11	-21	-2
化学	24	15	12	-12	12	0	32	25	31	-1	17	-14	19	12	6	-13	4	-2
石油・石炭製品	25	13	6	-19	13	7	10	11	21	11	5	-16	-7	-6	-7	0	-10	-3
窯業・土石製品	21	24	23	2	10	-13	20	17	3	-17	2	-1	12	11	10	-2	1	-9
鉄鋼	7	14	12	5	7	-5	25	17	8	-17	12	4	46	33	25	-21	16	-9
非鉄金属	12	9	-9	-21	-3	6	24	18	0	-24	0	0	36	17	17	-19	-3	-20
食料品	12	8	11	-1	8	-3	7	4	4	-3	5	1	-2	2	-4	-2	-6	-2
金属製品	18	10	8	-10	0	-8	21	19	11	-10	9	-2	25	18	11	-14	2	-9
はん用機械	47	36	20	-27	22	2	46	32	30	-16	11	-19	41	18	24	-17	9	-15
生産用機械	40	34	31	-9	22	-9	38	27	22	-16	14	-8	27	20	19	-8	7	-12
業務用機械	13	19	13	0	10	-3	29	20	16	-13	16	0	16	14	14	-2	10	-4
電気機械	21	20	9	-12	7	-2	10	7	1	-9	-6	-7	16	5	0	-16	-9	-9
造船・重機等	4	3	11	7	-4	-15	0	-2	-3	-3	-2	1	20	17	13	-7	11	-2
自動車	14	8	15	1	4	-11	19	6	8	-11	0	-8	30	19	17	-13	10	-7
素材業種	15	12	8	-7	6	-2	17	11	8	-9	6	-2	13	4	2	-11	-5	-7
加工業種	21	17	13	-8	9	-4	16	10	6	-10	1	-5	16	11	8	-8	0	-8
非製造業	24	20	21	-3	20	-1	17	13	18	1	12	-6	11	5	12	1	5	-7
建設	42	39	46	4	36	-10	35	21	32	-3	20	-12	19	12	22	3	10	-12
不動産	35	29	39	4	35	-4	30	19	30	0	21	-9	17	11	16	-1	8	-8
物品賃貸	12	24	12	0	24	12	27	25	31	4	25	-6	27	21	30	3	20	-10
卸売	25	19	11	-14	13	2	13	11	10	-3	5	-5	6	-1	5	-1	-2	-7
小売	3	5	2	-1	8	6	13	9	14	1	7	-7	-10	-5	-4	6	-7	-3
運輸・郵便	20	10	12	-8	9	-3	15	9	18	3	14	-4	11	3	11	0	1	-10
通信	27	20	29	2	14	-15	30	35	30	0	25	-5	29	20	34	5	28	-6
情報サービス	35	35	39	4	36	-3	28	27	35	7	23	-12	31	27	35	4	22	-13
電気・ガス	10	0	7	-3	5	-2	21	11	13	-8	7	-6	23	21	10	-13	10	0
対事業所サービス	38	38	40	2	40	0	32	25	26	-6	19	-7	20	10	20	0	13	-7
対個人サービス	37	27	33	-4	31	-2	15	9	18	3	15	-3	3	-2	5	2	-2	-7
宿泊・飲食サービス	11	11	9	-2	19	10	-10	-3	-2	8	2	4	-4	-8	-7	-3	-10	-3
全産業	21	18	17	-4	14	-3	17	12	13	-4	9	-4	12	6	10	-2	2	-8

	全 規 模 合 計					
製造業	16	11	7	-9	2	-5
非製造業	15	10	15	0	9	-6
全産業	16	10	12	-4	7	-5

(注) 1. 回答率 = 業況判断の有効回答社数 / 調査対象企業数 × 100

2. 判断項目において、「最近」は回答時点を、「先行き」は3か月後を示す。「最近」の変化幅は、前回調査の「最近」との対比。「先行き」の変化幅は、今回調査の「最近」との対比(以下、同じ)。

3. 「造船・重機等」は自動車以外の輸送用機械。

# 木材産業関係基本データの推移

年月	①為替(東京 スポット中心 相場月中平均) 円/\$	②製材工場 国産材 入荷量 千m3	③製材工場 製材品 生産量 千m3	④合板工場 国産材 入荷量 千m3	⑤合板工場 合板 生産量 千m3	⑥木材輸入量		⑦ 木 材 価 格							
								スギ			ホワイトウツ <sup>o</sup> 集成柱 円/本	ハルフ <sup>o</sup> 向けチップ <sup>o</sup>		合板 針葉樹 円/枚	
						丸太 千m3	製材 千m3	中丸太 円/m3	正角 円/本	KD正角 円/本		針葉樹 円/m3	広葉樹 円/m3		
平成25年	74.53	11,957	9,988	3,036	2,818	4,556	7,498	11,500	1,607	2,074	1,911	5,561	9,627	1,140	
平成26年	105.85	12,321	9,587	3,067	2,806	4,152	6,249	13,500	1,925	2,295	1,938	5,708	9,941	1,200	
平成27年	121.03	11,914	9,132	3,227	2,768	3,451	5,999	12,658	1,921	2,152	1,856	6,056	10,475	1,091	
平成28年	108.84	12,104	9,321	3,572	3,064	3,653	6,314	12,275	1,899	2,153	1,865	6,272	10,837	1,190	
平成29年	112.16	12,465	9,287	3,750	3,211	3,266	6,170	13,092	1,905	2,188	1,867	6,257	10,891	1,271	
平成30年	110.39	12,526	9,218	4,201	3,216	3,926	5,871	13,575	2,023	2,200	1,875	6,382	11,014	1,287	
平成 29年	1	114.73	969	700	241	241	273	533	13,400	1,898	2,199	1,880	6,226	10,881	1,240
	2	113.06	1,045	738	280	246	276	524	13,400	1,905	2,216	1,880	6,226	10,881	1,270
	3	113.01	1,153	805	346	277	292	505	13,100	1,905	2,189	1,880	6,226	10,881	1,260
	4	110.06	1,078	786	306	264	287	495	12,800	1,905	2,192	1,880	6,226	10,881	1,270
	5	112.21	1,015	763	320	255	310	573	12,700	1,905	2,189	1,860	6,272	10,881	1,260
	6	110.91	1,087	817	350	278	269	533	12,500	1,905	2,163	1,860	6,272	10,881	1,260
	7	112.44	973	776	322	274	283	524	12,400	1,905	2,163	1,860	6,272	10,881	1,260
	8	109.91	931	748	296	267	236	514	12,500	1,905	2,182	1,860	6,272	10,881	1,270
	9	110.68	1,016	801	323	275	314	500	13,000	1,901	2,173	1,860	6,272	10,881	1,290
	10	112.96	1,051	810	328	280	263	493	13,500	1,905	2,179	1,860	6,272	10,881	1,290
	11	112.92	1,081	792	326	283	194	510	13,900	1,911	2,209	1,860	6,272	10,940	1,290
	12	112.97	1,066	751	312	271	269	466	13,900	1,911	2,196	1,860	6,272	10,940	1,290
平成 30年	1	110.77	989	698	297	257	317	492	※14,100	※2,020	※2,192	1,860	※6,317	※10,940	※1,270
	2	107.82	990	718	325	253	234	473	13,800	2,020	2,192	1,860	6,317	10,940	1,270
	3	106.00	1,123	800	379	276	389	498	13,500	2,020	2,192	1,860	6,363	10,940	1,290
	4	107.43	1,079	794	378	270	250	472	13,200	2,020	2,192	1,860	6,363	10,999	1,290
	5	109.69	1,045	779	348	263	290	571	13,000	2,020	2,192	1,860	6,363	10,999	1,290
	6	110.03	1,097	815	362	282	265	518	12,900	2,020	2,192	1,860	6,363	10,999	1,290
	7	111.37	991	761	342	278	287	523	13,100	2,020	2,192	1,880	6,363	10,999	1,290
	8	111.06	933	732	330	262	299	498	13,300	2,020	2,192	1,880	6,363	10,999	1,290
	9	111.89	968	738	329	263	226	440	13,700	2,020	2,212	1,880	6,408	11,058	1,290
	10	112.78	1,070	808	373	275	258	475	14,000	2,020	2,216	1,900	6,408	11,058	1,290
	11	113.37	1,144	813	385	273	899	476	14,200	2,037	2,216	1,900	6,453	11,116	1,290
	12	112.45	1,097	762	353	265	212	435	14,100	2,037	2,216	1,900	6,499	11,116	1,290
平成 31年	1	108.95	1,064	711	340	258	286	440	14,100	2,037	2,216	1,900	6,453	11,116	1,290
	2	110.36	1,136	738	385	264	197	452	13,900	2,037	2,216	1,900	6,453	11,116	1,290
	3	111.21	1,162	797	381	275	324	439	13,700	2,037	2,196	1,900	6,453	11,116	1,290
	4	111.66	1,143	801	393	269			13,400	2,037	2,196	1,880	6,590	11,116	1,290
令和 元年	5										1,880				

関連資料：①日本銀行「主要時系列統計データ表(月次)」②～⑤農林水産省「製材統計」「合板統計」、⑥農林水産省「農林水産物輸出入情報」、⑦農林水産省「木材価格」、うちホワイトウツ<sup>o</sup>集成柱は「日刊木材新聞調べ」(※:農林水産省「木材価格」は、平成30年1月から、平成28年の素材・木材製品の生産動向等を踏まえ、調査都道府県、調査対象工場等の見直しを行ったことから、平成29年12月以前の数値とは接続しない。)

# 全国の新設住宅着工戸数及び床面積

年月	新設住宅着工戸数(戸)								新設住宅着工床面積(㎡)							木造1戸あたりの床面積(㎡)
	総数	木造	木造			非木造	木造率	総数	木造	木造			非木造	木造率		
			軸組	2×4	プレハブ					軸組	2×4	プレハブ				
平成25年	980,025	549,971	412,892	120,111	16,968	430,054	56.1	87,210,405	56,342,284	44,602,849	9,790,690	1,948,745	30,868,121	64.6	102.45	
平成26年	955,661	552,863	426,394	111,503	14,966	402,798	57.9	75,680,545	48,067,998	37,669,886	8,725,197	1,672,915	27,612,547	63.5	86.94	
平成27年	958,874	553,893	424,932	114,617	14,344	404,981	57.8	75,058,911	48,278,774	37,875,610	8,862,848	1,540,316	26,780,137	64.3	87.16	
平成28年	967,237	546,336	408,632	123,713	13,991	420,901	56.5	78,183,370	50,992,154	40,244,529	9,250,726	1,496,899	27,191,216	65.2	93.33	
平成29年	964,641	545,366	412,004	120,059	13,303	419,275	56.5	77,514,644	50,346,278	39,926,113	9,009,512	1,410,653	27,168,366	65.0	92.32	
平成30年	942,370	539,394	409,873	116,988	12,533	402,976	57.2	75,309,090	50,144,489	39,859,749	8,928,890	1,355,850	25,164,601	66.6	92.96	
平成29年	1	76,491	39,079	29,714	8,308	1,057	37,412	51.1	6,255,291	3,613,232	2,867,394	632,748	113,090	2,642,059	57.8	92.46
	2	70,912	39,587	30,023	8,507	1,057	31,325	55.8	5,767,800	3,705,633	2,952,595	635,792	117,246	2,062,167	64.2	93.61
	3	75,887	41,536	31,471	9,116	949	34,351	54.7	6,031,325	3,883,713	3,109,451	669,843	104,419	2,147,612	64.4	93.50
	4	83,979	45,205	33,979	10,124	1,102	38,774	53.8	6,841,500	4,217,298	3,356,025	751,797	109,476	2,624,202	61.6	93.29
	5	78,481	44,761	34,074	9,636	1,051	33,720	57.0	6,409,838	4,183,965	3,328,153	741,459	114,353	2,225,873	65.3	93.47
	6	87,456	47,786	35,687	10,851	1,248	39,670	54.6	7,145,233	4,494,365	3,533,559	825,241	135,565	2,650,868	62.9	94.05
	7	83,234	47,685	36,324	10,290	1,071	35,549	57.3	6,697,393	4,407,527	3,492,709	794,368	120,450	2,289,866	65.8	92.43
	8	80,562	46,912	35,758	10,105	1,049	33,650	58.2	6,417,837	4,296,277	3,423,557	759,254	113,466	2,121,560	66.9	91.58
	9	83,128	48,385	36,055	11,142	1,188	34,743	58.2	6,584,444	4,406,910	3,475,903	809,611	121,396	2,177,534	66.9	91.08
	10	83,057	49,052	36,607	11,261	1,184	34,005	59.1	6,545,258	4,463,516	3,513,417	829,637	120,462	2,081,742	68.2	91.00
	11	84,703	49,926	37,969	10,740	1,217	34,777	58.9	6,711,008	4,501,576	3,574,725	803,266	123,585	2,209,432	67.1	90.16
	12	76,751	45,452	34,343	9,979	1,130	31,299	59.2	6,107,717	4,172,266	3,298,625	756,496	117,145	1,935,451	68.3	91.79
平成30年	1	66,358	38,962	29,459	8,593	910	27,396	58.7	5,324,503	3,593,780	2,832,747	660,215	100,818	1,730,723	67.5	92.24
	2	69,071	38,340	29,070	8,255	1,015	30,731	55.5	5,444,435	3,541,834	2,808,600	623,614	109,620	1,902,601	65.1	92.38
	3	69,616	39,736	30,106	8,719	911	29,880	57.1	5,600,028	3,718,433	2,967,773	651,652	99,008	1,881,595	66.4	93.58
	4	84,226	45,213	34,125	10,189	899	39,013	53.7	6,696,399	4,240,114	3,373,410	766,189	100,515	2,456,285	63.3	93.78
	5	79,539	43,399	34,078	8,464	857	36,140	54.6	6,414,566	4,122,255	3,346,973	677,084	98,198	2,292,311	64.3	94.99
	6	81,275	46,283	35,031	10,089	1,163	34,992	56.9	6,509,916	4,362,482	3,463,217	773,820	125,445	2,147,434	67.0	94.26
	7	82,615	46,932	36,054	9,767	1,111	35,683	56.8	6,589,822	4,378,612	3,496,575	758,615	123,422	2,211,210	66.4	93.30
	8	81,860	47,010	35,720	10,248	1,042	34,850	57.4	6,450,162	4,337,537	3,442,764	780,792	113,981	2,112,625	67.2	92.27
	9	81,903	48,404	36,688	10,614	1,102	33,499	59.1	6,477,742	4,397,436	3,481,250	799,202	116,984	2,080,306	67.9	90.85
	10	83,330	50,211	37,622	11,314	1,275	33,119	60.3	6,690,312	4,607,315	3,623,938	852,283	131,094	2,082,997	68.9	91.76
	11	84,213	48,089	36,607	10,342	1,140	36,124	57.1	6,768,028	4,491,359	3,584,190	790,320	116,849	2,276,669	66.4	93.40
	12	78,364	46,815	35,313	10,394	1,108	31,549	59.7	6,343,177	4,353,332	3,438,312	795,104	119,916	1,989,845	68.6	92.99
平成31年	1	67,087	38,121	29,308	7,862	951	28,966	56.8	5,483,912	3,606,990	2,891,509	610,933	104,548	1,876,922	65.8	94.62
	2	71,966	40,000	30,862	8,271	867	31,966	55.6	5,828,240	3,817,525	3,076,739	645,341	95,445	2,010,715	65.5	95.44
	3	76,558	41,428	31,430	9,136	862	35,130	54.1	6,320,262	3,953,932	3,168,595	690,410	94,927	2,366,330	62.6	95.44
	4	79,389	45,179	35,092	9,011	1,076	34,210	56.9	6,531,931	4,412,627	3,591,795	708,390	112,442	2,119,304	67.6	97.67

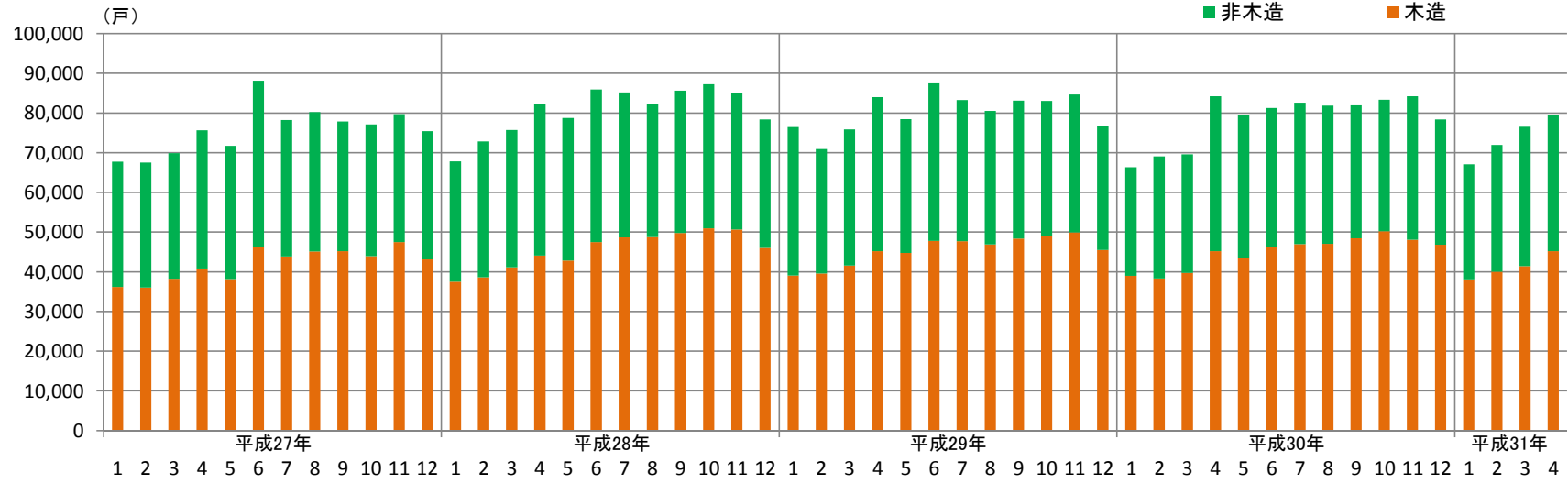
資料：国土交通省「住宅着工統計 月次 第18表(新設住宅)利用関係別、構造別、建て方別／戸数床面積」、「第29表(プレハブ新設住宅)利用関係別、構造別、建て方別／戸数床面積」、「第43表(ツーバイフォー新設住宅)利用関係別、構造別、建て方別／戸数床面積」

# 管内の新設住宅着工戸数及び床面積

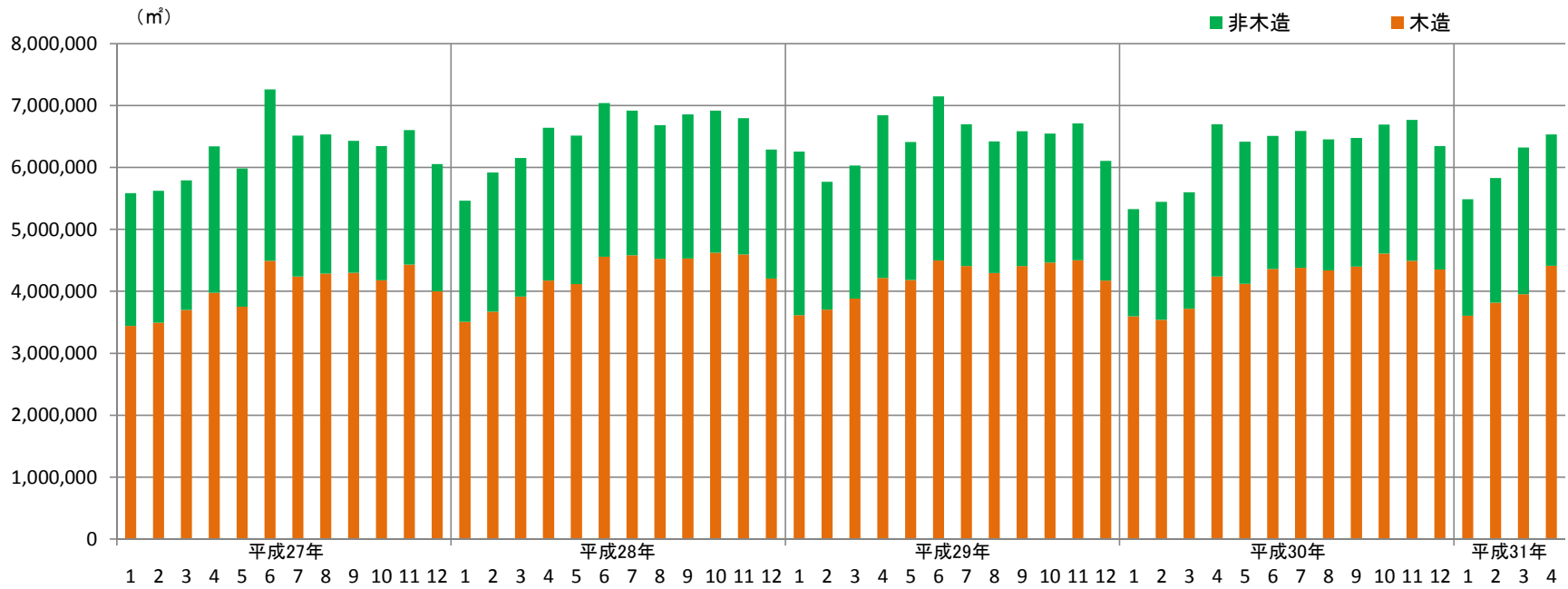
年月	新設住宅着工戸数(戸)									新設住宅着工床面積(m <sup>2</sup> )							木造1戸あたりの床面積(m <sup>2</sup> )	
	総数	対全国シェア	木造	木造			非木造	木造率	総数	対全国シェア	木造	木造			非木造	木造率		
				軸組	2×4	プレハブ						軸組	2×4	プレハブ				
平成25年	218,172	22.3	118,083	91,331	22,844	3,908	100,089	54.1	19,698,408	22.6	12,424,204	10,185,512	1,781,081	457,611	7,274,204	63.1	105.22	
平成26年	196,003	20.5	102,939	78,592	20,866	3,481	93,064	52.5	16,734,077	22.1	10,374,158	8,408,339	1,568,554	397,265	6,359,919	62.0	100.78	
平成27年	197,022	20.5	105,166	80,852	21,246	3,068	91,856	53.4	16,448,781	21.9	10,453,306	8,517,075	1,587,589	348,642	5,995,475	63.6	99.40	
平成28年	210,233	21.7	114,318	88,983	22,216	3,119	95,915	54.4	17,375,291	22.2	11,134,530	9,152,344	1,645,474	336,712	6,240,761	64.1	97.40	
平成29年	208,932	21.7	114,402	90,379	21,196	2,827	94,530	54.8	17,020,011	22.0	10,996,914	9,119,000	1,563,401	314,513	6,023,097	64.6	96.13	
平成30年	211,103	22.4	115,781	91,014	21,970	2,797	95,322	54.8	16,954,754	22.5	11,116,527	9,169,942	1,628,150	318,435	5,838,227	65.6	96.01	
平成29年	1	16,273	21.3	8,358	6,706	1,441	211	7,915	51.4	1,295,440	20.7	798,347	668,622	105,636	24,089	497,093	61.6	95.52
	2	15,797	22.3	8,659	6,865	1,567	227	7,138	54.8	1,292,983	22.4	844,667	704,810	114,624	25,233	448,316	65.3	97.55
	3	17,230	22.7	9,097	7,037	1,871	189	8,133	52.8	1,394,675	23.1	878,255	724,439	131,582	22,234	516,420	63.0	96.54
	4	17,673	21.0	8,988	7,029	1,795	164	8,685	50.9	1,470,427	21.5	884,618	737,715	128,851	18,052	585,809	60.2	98.42
	5	17,579	22.4	9,199	7,299	1,668	232	8,380	52.3	1,456,807	22.7	904,512	751,976	126,952	25,584	552,295	62.1	98.33
	6	17,755	20.3	10,039	7,789	1,964	286	7,716	56.5	1,477,458	20.7	975,396	798,090	146,013	31,293	502,062	66.0	97.16
	7	18,507	22.2	10,249	8,200	1,802	247	8,258	55.4	1,521,377	22.7	977,336	810,629	137,863	28,844	544,041	64.2	95.36
	8	17,365	21.6	9,820	8,037	1,588	195	7,545	56.6	1,406,157	21.9	925,090	779,940	121,894	23,256	481,067	65.8	94.20
	9	17,655	21.2	9,875	7,774	1,822	279	7,780	55.9	1,452,770	22.1	950,262	788,136	132,723	29,403	502,508	65.4	96.23
	10	18,806	22.6	10,472	7,860	2,336	276	8,334	55.7	1,479,858	22.6	993,711	800,183	163,845	29,683	486,147	67.1	94.89
	11	18,007	21.3	10,224	8,300	1,675	249	7,783	56.8	1,435,282	21.4	963,549	809,552	125,634	28,363	471,733	67.1	94.24
	12	16,285	21.2	9,422	7,483	1,667	272	6,863	57.9	1,336,777	21.9	901,171	744,908	127,784	28,479	435,606	67.4	95.65
平成30年	1	14,066	21.2	8,028	6,283	1,534	211	6,038	57.1	1,158,560	21.8	772,400	634,849	113,948	23,603	386,160	66.7	96.21
	2	16,342	23.7	8,786	6,856	1,699	231	7,556	53.8	1,295,038	23.8	827,713	677,733	124,431	25,549	467,325	63.9	94.21
	3	16,231	23.3	9,026	6,841	1,981	204	7,205	55.6	1,303,833	23.3	865,039	706,424	136,292	22,323	438,794	66.3	95.84
	4	19,185	22.8	9,372	7,262	1,926	184	9,813	48.9	1,495,929	22.3	909,781	746,034	141,858	21,889	586,148	60.8	97.07
	5	19,278	24.2	8,976	7,471	1,314	191	10,302	46.6	1,546,425	24.1	884,624	757,793	104,367	22,464	661,801	57.2	98.55
	6	18,023	22.2	10,289	7,887	2,112	290	7,734	57.1	1,464,686	22.5	990,928	804,714	155,504	30,710	473,758	67.7	96.31
	7	18,024	21.8	10,000	8,073	1,703	224	8,024	55.5	1,482,933	22.5	957,821	803,444	128,268	26,109	525,112	64.6	95.78
	8	17,942	21.9	9,743	7,681	1,827	235	8,199	54.3	1,421,393	22.0	932,940	763,601	141,352	27,987	488,453	65.6	95.75
	9	18,291	22.3	10,282	8,112	1,921	249	8,009	56.2	1,437,652	22.2	966,865	798,139	140,763	27,963	470,787	67.3	94.03
	10	17,640	21.2	10,664	8,436	1,981	247	6,976	60.5	1,446,672	21.6	1,018,116	841,741	147,447	28,928	428,556	70.4	95.47
	11	18,515	22.0	10,486	8,237	1,990	259	8,029	56.6	1,482,440	21.9	1,018,178	841,745	146,782	29,651	464,262	68.7	97.10
	12	17,566	22.4	10,129	7,875	1,982	272	7,437	57.7	1,419,193	22.4	972,122	793,725	147,138	31,259	447,071	68.5	95.97
平成31年	1	16,547	24.7	8,133	6,536	1,378	219	8,414	49.2	1,355,358	24.7	783,334	655,071	105,102	23,161	572,024	57.8	96.32
	2	17,461	24.3	8,982	7,101	1,701	180	8,479	51.4	1,426,797	24.5	894,209	743,458	129,624	21,127	532,588	62.7	99.56
	3	17,240	22.5	9,672	7,323	2,131	218	7,568	56.1	1,418,352	22.4	928,002	750,887	151,451	25,664	490,350	65.4	95.95
	4	17,558	22.1	9,343	7,570	1,561	212	8,215	53.2	1,480,312	22.7	946,139	797,882	124,406	23,851	534,173	63.9	101.27

資料:国土交通省「住宅着工統計 月次 第18表(新設住宅)利用関係別、構造別、建て方別/戸数床面積」、「第29表(プレハブ新設住宅)利用関係別、構造別、建て方別/戸数床面積」、「第43表(ツーバイフォー新設住宅)利用関係別、構造別、建て方別/戸数床面積」

# 全国の新設住宅着工戸数

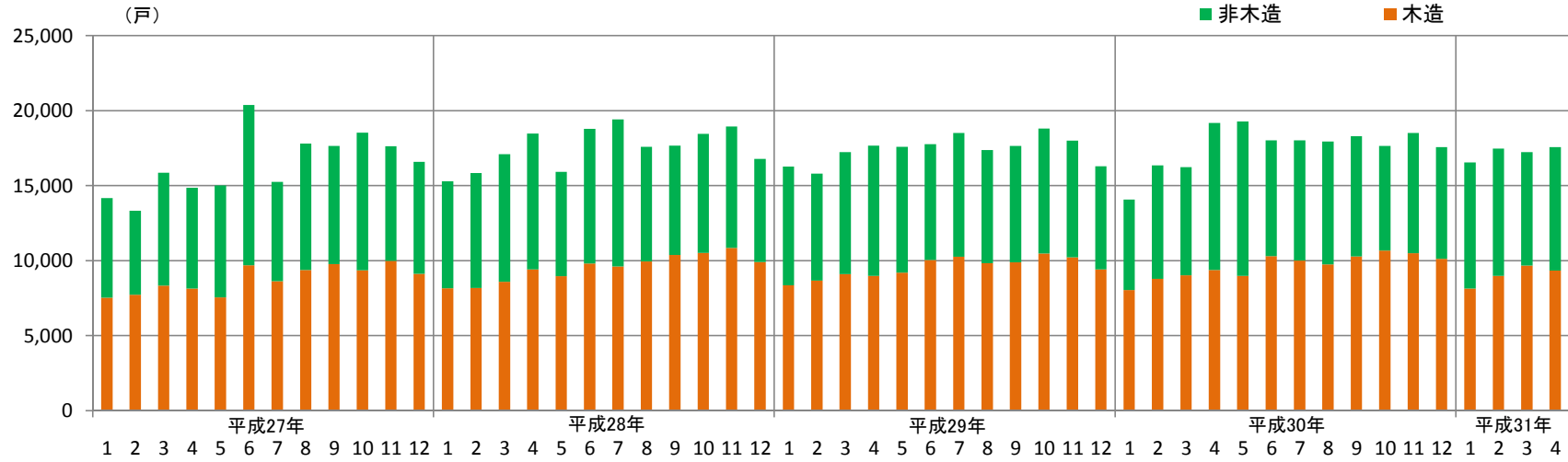


# 全国の新設住宅床面積

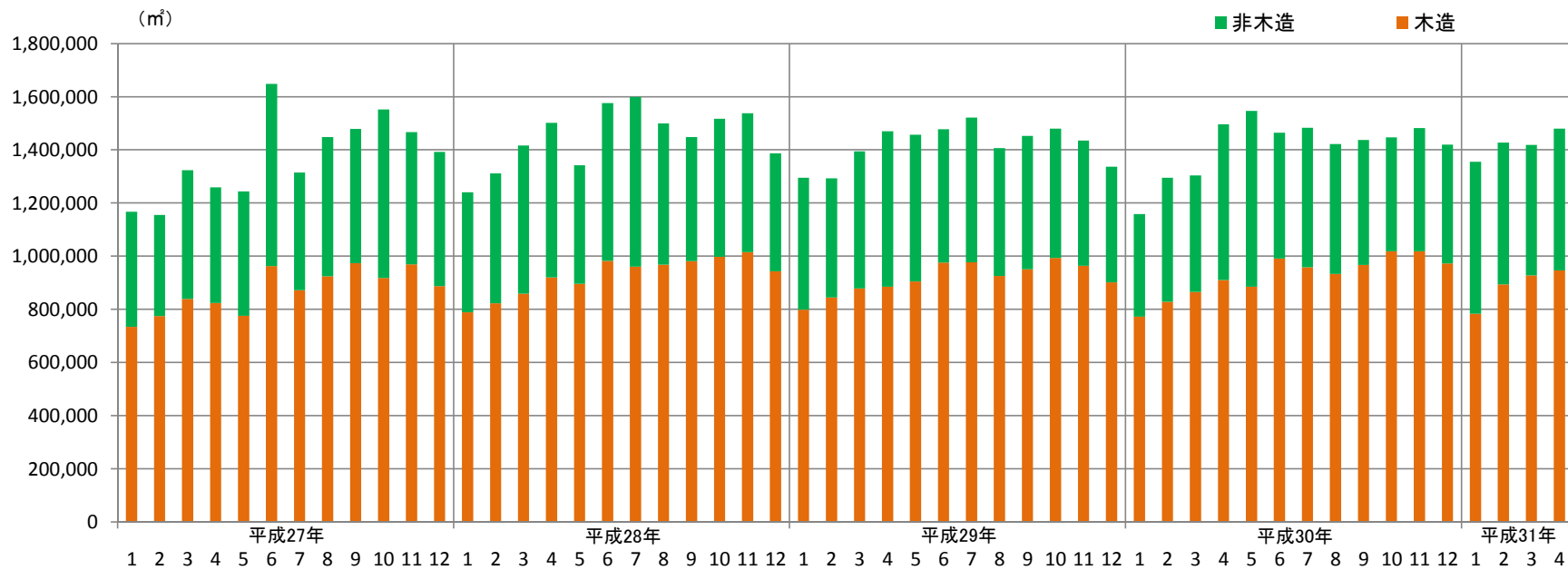




## 管内の新設住宅着工戸数



## 管内の新設住宅床面積



全国の新設住宅着工戸数及び床面積(利用関係別)

年月	新設住宅着工戸数(戸)								新設住宅着工床面積(m <sup>2</sup> )								
	総数	持家	貸家	給与	分譲	持家+分譲一戸		総数	持家	貸家	給与	分譲	持家+分譲一戸				
						うちマンション	うち一戸建て						うちマンション	うち一戸建て			
平成25年	980,025	354,772	356,263	5,059	263,931	127,599	134,888	50.0	87,210,405	44,370,766	18,181,839	412,340	24,245,460	10,249,626	13,932,067	66.9	
平成26年	892,261	285,270	362,191	7,372	237,428	110,475	125,421	46.0	75,680,545	35,341,674	18,062,143	511,843	21,764,885	8,716,251	12,990,257	63.9	
平成27年	909,299	283,366	378,718	6,014	241,201	115,652	123,624	44.8	75,058,911	34,825,096	18,334,407	397,346	21,502,062	8,596,666	12,830,306	63.5	
平成28年	967,237	292,287	418,543	5,875	250,532	114,570	133,739	44.0	78,183,370	35,661,838	19,638,949	431,821	22,450,762	8,465,716	13,909,419	63.4	
平成29年	964,641	284,283	419,397	5,770	255,191	114,830	138,189	43.8	77,514,644	34,327,638	19,548,703	392,313	23,245,990	8,820,182	14,354,622	62.8	
平成30年	942,370	283,235	396,374	7,468	255,263	110,510	142,393	45.2	75,309,090	33,967,273	18,245,287	477,432	22,619,098	7,828,137	14,713,891	64.6	
平成29年	1	76,491	20,228	31,684	518	24,061	13,098	10,863	40.6	6,255,291	2,422,688	1,499,031	33,710	2,299,862	1,165,981	1,131,323	56.8
	2	70,912	21,322	30,842	350	18,398	7,562	10,696	45.2	5,767,800	2,570,280	1,452,445	32,452	1,712,623	593,665	1,114,230	63.9
	3	75,887	21,468	33,937	755	19,727	8,549	11,041	42.8	6,031,325	2,620,493	1,585,089	36,045	1,789,698	633,109	1,152,622	62.6
	4	83,979	23,751	36,194	326	23,708	12,097	11,504	42.0	6,841,500	2,894,136	1,726,372	25,902	2,195,090	991,938	1,198,080	59.8
	5	78,481	23,846	32,956	332	21,347	9,823	11,287	44.8	6,409,838	2,897,123	1,526,191	22,396	1,964,128	781,166	1,175,306	63.5
	6	87,456	26,037	35,967	476	24,976	12,942	11,817	43.3	7,145,233	3,155,685	1,692,205	32,518	2,264,825	1,028,597	1,227,619	61.3
	7	83,234	25,370	36,365	462	21,037	9,059	11,708	44.5	6,697,393	3,075,599	1,688,445	35,429	1,897,920	676,411	1,214,297	64.1
	8	80,562	24,379	34,968	487	20,728	9,109	11,493	44.5	6,417,837	2,929,794	1,607,027	32,475	1,848,541	654,033	1,189,802	64.2
	9	83,128	24,883	37,521	522	20,202	8,628	11,347	43.6	6,584,444	3,008,053	1,764,911	42,073	1,769,407	586,735	1,174,574	63.5
	10	83,057	24,807	38,017	645	19,588	7,489	11,861	44.1	6,545,258	2,990,090	1,756,504	39,809	1,758,855	522,503	1,229,360	64.5
	11	84,703	24,904	37,508	409	21,882	9,052	12,580	44.3	6,711,008	2,983,834	1,716,735	27,773	1,982,666	671,407	1,304,041	63.9
	12	76,751	23,288	33,438	488	19,537	7,422	11,992	46.0	6,107,717	2,779,863	1,533,748	31,731	1,762,375	514,637	1,243,368	65.9
平成30年	1	66,358	20,257	28,251	402	17,448	6,525	10,743	46.7	5,324,503	2,412,465	1,304,486	34,715	1,572,837	456,247	1,110,559	66.2
	2	69,071	20,013	29,420	615	19,023	8,267	10,560	44.3	5,444,435	2,386,839	1,342,941	52,920	1,661,735	558,595	1,096,400	64.0
	3	69,616	20,576	29,750	271	19,019	7,865	10,957	45.3	5,600,028	2,475,216	1,385,823	21,496	1,717,493	581,518	1,129,401	64.4
	4	84,226	23,289	35,447	586	24,904	12,350	12,324	42.3	6,696,399	2,821,166	1,635,448	34,674	2,205,111	924,834	1,272,949	61.1
	5	79,539	23,321	31,083	1,191	23,944	11,861	11,944	44.3	6,414,566	2,823,891	1,435,197	80,536	2,074,942	841,997	1,229,682	63.2
	6	81,275	25,148	34,884	962	20,281	8,253	11,903	45.6	6,509,916	3,041,742	1,602,647	44,818	1,820,709	586,396	1,229,813	65.6
	7	82,615	25,447	35,847	436	20,885	8,699	12,004	45.3	6,589,822	3,062,965	1,642,265	24,112	1,860,480	617,134	1,238,552	65.3
	8	81,860	24,420	35,427	658	21,325	9,146	11,953	44.4	6,450,162	2,934,239	1,616,868	37,520	1,861,535	614,713	1,238,772	64.7
	9	81,903	24,873	35,350	616	21,064	8,934	11,882	44.9	6,477,742	2,980,261	1,596,758	33,724	1,866,999	630,677	1,227,776	65.0
	10	83,330	25,949	35,225	762	21,394	8,604	12,556	46.2	6,690,312	3,098,380	1,629,639	50,841	1,911,452	608,835	1,294,722	65.7
	11	84,213	25,527	34,902	564	23,220	10,460	12,561	45.2	6,768,028	3,040,847	1,629,241	36,969	2,060,971	754,724	1,299,139	64.1
	12	78,364	24,415	30,788	405	22,756	9,546	13,006	47.8	6,343,177	2,889,262	1,423,974	25,107	2,004,834	652,467	1,346,126	66.8
平成31年	1	67,087	20,925	24,776	475	20,911	9,368	11,190	47.9	5,483,912	2,477,026	1,144,290	31,397	1,830,659	665,922	1,154,469	66.2
	2	71,966	21,992	27,921	863	21,190	9,132	11,844	47.0	5,828,240	2,603,403	1,317,073	53,018	1,854,746	618,110	1,229,413	65.8
	3	76,558	22,404	28,413	440	25,301	13,330	11,738	44.6	6,320,262	2,675,101	1,325,791	29,024	2,290,346	1,064,384	1,218,466	61.6
	4	79,389	25,436	29,511	1,031	23,411	10,480	12,698	48.0	6,531,931	3,051,792	1,391,578	48,488	2,040,073	714,670	1,315,616	66.9

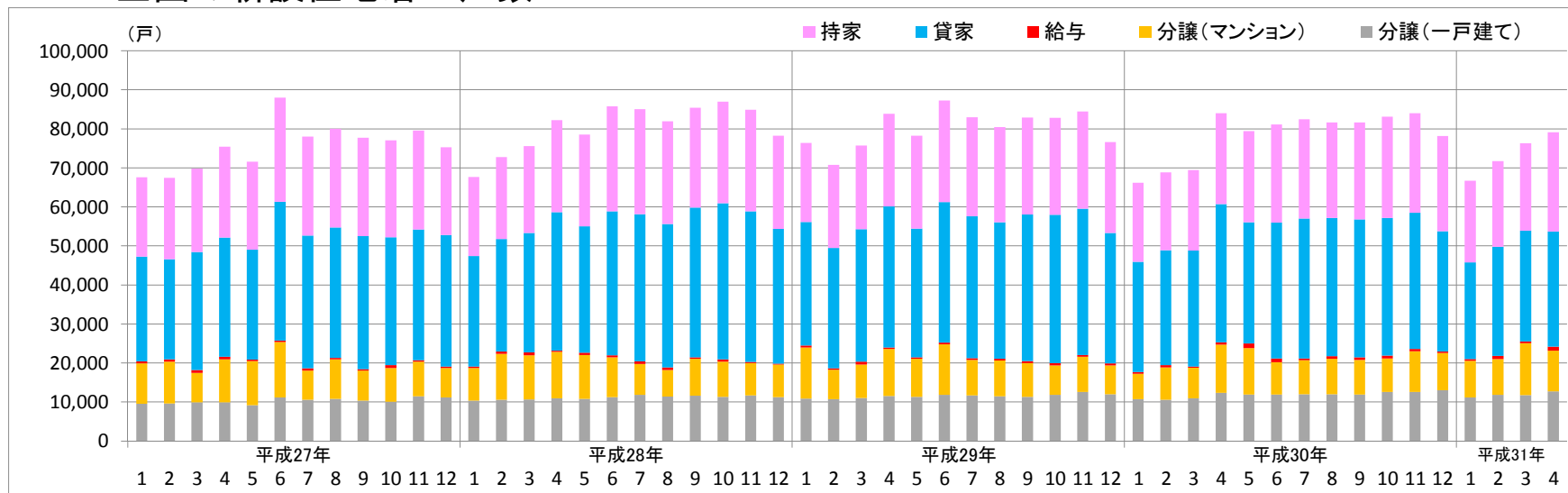
資料：国土交通省「建築着工統計調査(時系列)【住宅】都道府県別着工戸数、【住宅】都道府県別着工床面積」

管内の新設住宅着工戸数及び床面積(利用関係別)

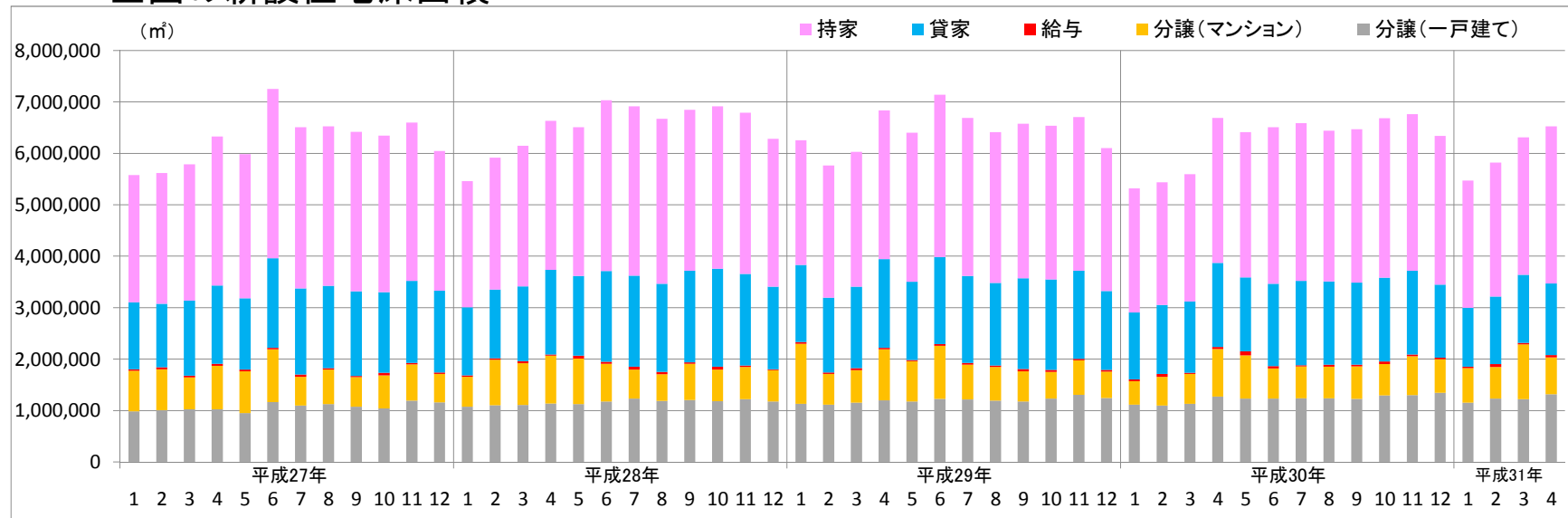
年月	新設住宅着工戸数(戸)								新設住宅着工床面積(㎡)								
	総数	持家	貸家	給与	分譲	持家+分譲一戸		総数	持家	貸家	給与	分譲	持家+分譲一戸				
						うちマンション	うち一戸建て						うちマンション	うち一戸建て			
平成25年	218,276	77,940	73,235	1,125	65,976	33,457	32,419	50.6	19,704,588	9,724,363	3,679,211	95,992	6,205,022	2,763,610	3,433,904	66.8	
平成26年	196,130	61,693	77,016	1,153	56,268	27,488	28,694	46.1	16,742,358	7,631,307	3,814,612	66,656	5,229,783	2,181,931	3,044,001	63.8	
平成27年	197,348	62,175	77,166	1,338	56,669	28,661	27,736	45.6	16,462,735	7,610,886	3,758,582	84,789	5,008,478	2,066,033	2,930,228	64.0	
平成28年	210,233	65,991	84,987	1,693	57,562	28,227	29,171	45.3	17,375,291	8,024,689	4,040,996	160,980	5,148,626	2,061,111	3,079,720	63.9	
平成29年	208,932	64,053	88,361	979	55,539	26,547	28,794	44.4	17,020,011	7,732,689	4,197,967	70,020	5,019,335	1,962,883	3,046,815	63.3	
平成30年	211,103	64,519	85,371	1,733	59,480	29,319	29,804	44.7	16,954,754	7,747,643	4,033,826	105,287	5,067,998	1,910,466	3,122,641	64.1	
平成29年	1	16,273	4,726	6,776	127	4,644	2,408	2,223	42.7	1,295,440	568,136	318,382	6,793	402,129	165,210	236,469	62.1
	2	15,797	4,918	6,748	41	4,090	1,680	2,400	46.3	1,292,983	594,278	331,340	4,886	362,479	108,848	253,128	65.5
	3	17,230	4,990	7,563	126	4,551	2,250	2,286	42.2	1,394,675	606,504	356,631	5,186	426,354	182,749	243,221	60.9
	4	17,673	5,167	7,625	90	4,791	2,490	2,286	42.2	1,470,427	631,086	370,745	6,619	461,977	219,865	241,489	59.3
	5	17,579	5,345	7,217	27	4,990	2,536	2,450	44.3	1,456,807	644,931	346,187	3,424	462,265	202,717	259,411	62.1
	6	17,755	5,788	7,265	97	4,605	2,073	2,496	46.7	1,477,458	698,662	349,736	7,397	421,663	157,399	262,395	65.0
	7	18,507	5,746	7,293	68	5,400	2,867	2,501	44.6	1,521,377	696,547	352,243	4,377	468,210	202,254	264,167	63.1
	8	17,365	5,396	6,838	53	5,078	2,746	2,324	44.5	1,406,157	643,148	314,021	3,462	445,526	200,242	244,963	63.2
	9	17,655	5,526	7,471	120	4,538	2,076	2,440	45.1	1,452,770	670,799	363,419	13,964	404,588	145,990	257,138	63.9
	10	18,806	5,678	8,611	91	4,426	1,976	2,436	43.1	1,479,858	687,171	397,052	5,231	390,404	130,615	259,182	63.9
	11	18,007	5,480	8,049	113	4,365	1,757	2,587	44.8	1,435,282	658,620	374,762	5,374	396,526	120,370	275,081	65.1
	12	16,285	5,293	6,905	26	4,061	1,688	2,365	47.0	1,336,777	632,807	323,449	3,307	377,214	126,624	250,171	66.1
平成30年	1	14,066	4,544	5,676	93	3,753	1,590	2,133	47.5	1,158,560	541,727	273,757	9,187	333,889	106,949	225,577	66.2
	2	16,342	4,766	6,692	73	4,811	2,471	2,321	43.4	1,295,038	568,390	319,859	5,588	401,201	155,145	245,103	62.8
	3	16,231	4,759	6,842	55	4,575	2,127	2,434	44.3	1,303,833	573,866	317,409	4,794	407,764	150,613	256,381	63.7
	4	19,185	5,130	7,868	164	6,023	3,514	2,485	39.7	1,495,929	619,803	364,717	7,988	503,421	239,822	262,762	59.0
	5	19,278	5,126	6,638	274	7,240	4,717	2,523	39.7	1,546,425	621,221	308,835	14,911	601,458	336,664	264,794	57.3
	6	18,023	5,701	8,134	120	4,068	1,463	2,571	45.9	1,464,686	689,409	391,750	9,129	374,398	103,076	270,080	65.5
	7	18,024	5,670	7,021	41	5,292	2,798	2,490	45.3	1,482,933	686,369	339,436	3,172	453,956	191,012	262,652	64.0
	8	17,942	5,381	7,103	177	5,281	2,731	2,463	43.7	1,421,393	649,079	335,169	8,784	428,361	164,665	260,493	64.0
	9	18,291	5,573	7,743	258	4,717	2,085	2,571	44.5	1,437,652	668,669	360,373	9,984	398,626	123,389	271,801	65.4
	10	17,640	6,001	7,028	210	4,401	1,786	2,591	48.7	1,446,672	715,572	333,124	16,904	381,072	106,878	273,330	68.4
	11	18,515	6,069	7,703	195	4,548	1,968	2,565	46.6	1,482,440	725,957	365,115	10,115	381,253	111,949	268,804	67.1
	12	17,566	5,799	6,923	73	4,771	2,069	2,657	48.1	1,419,193	687,581	324,282	4,731	402,599	120,304	260,864	66.8
平成31年	1	16,547	4,769	6,031	52	5,695	3,516	2,109	41.6	1,355,358	562,418	277,881	4,960	510,099	285,084	222,506	57.9
	2	17,461	5,416	6,511	393	5,141	2,557	2,514	45.4	1,426,797	641,528	327,885	16,000	441,384	171,086	267,769	63.7
	3	17,240	5,397	6,524	120	5,199	2,713	2,381	45.1	1,418,352	644,370	310,728	9,161	454,093	195,757	254,408	63.4
	4	17,558	5,794	5,776	204	5,784	3,235	2,523	47.4	1,480,312	695,561	277,693	7,666	499,392	233,721	264,857	64.9

資料:国土交通省「建築着工統計調査(時系列)【住宅】都道府県別着工戸数、【住宅】都道府県別着工床面積」

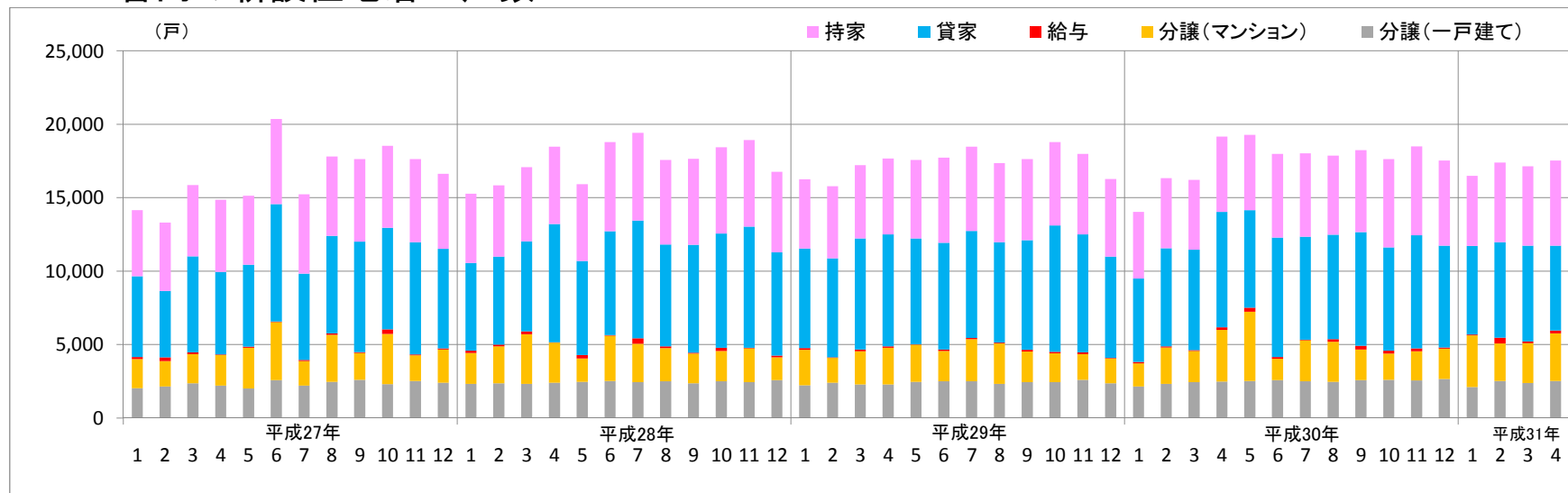
# 全国の新設住宅着工戸数



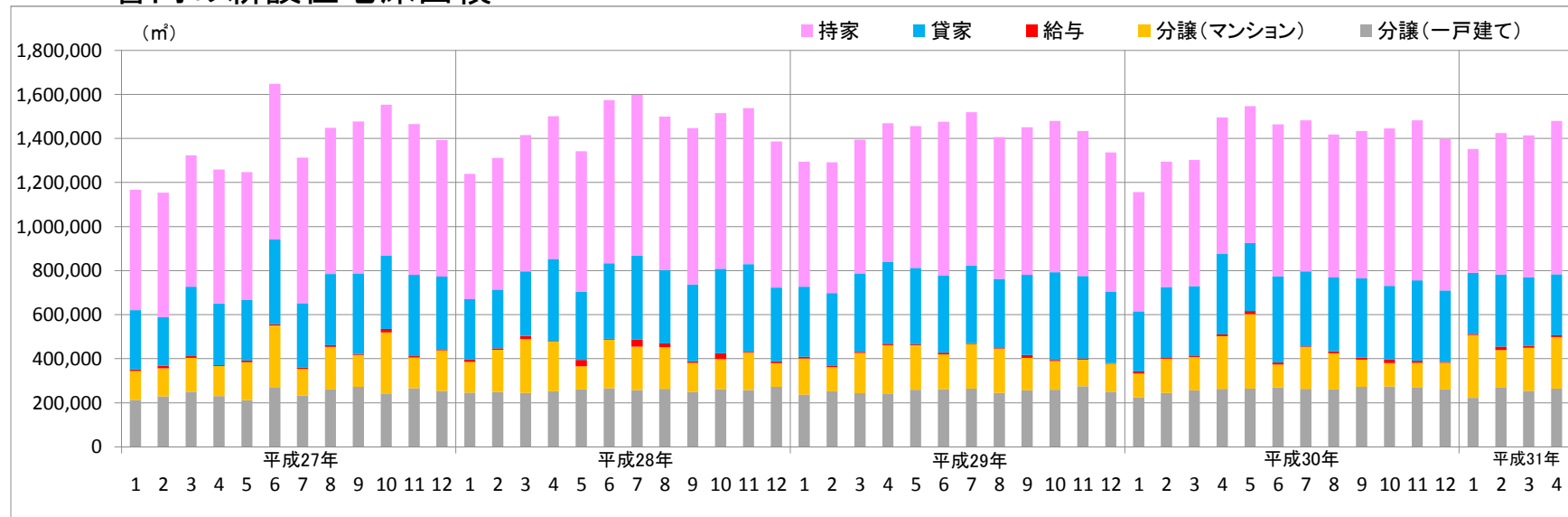
# 全国の新設住宅床面積



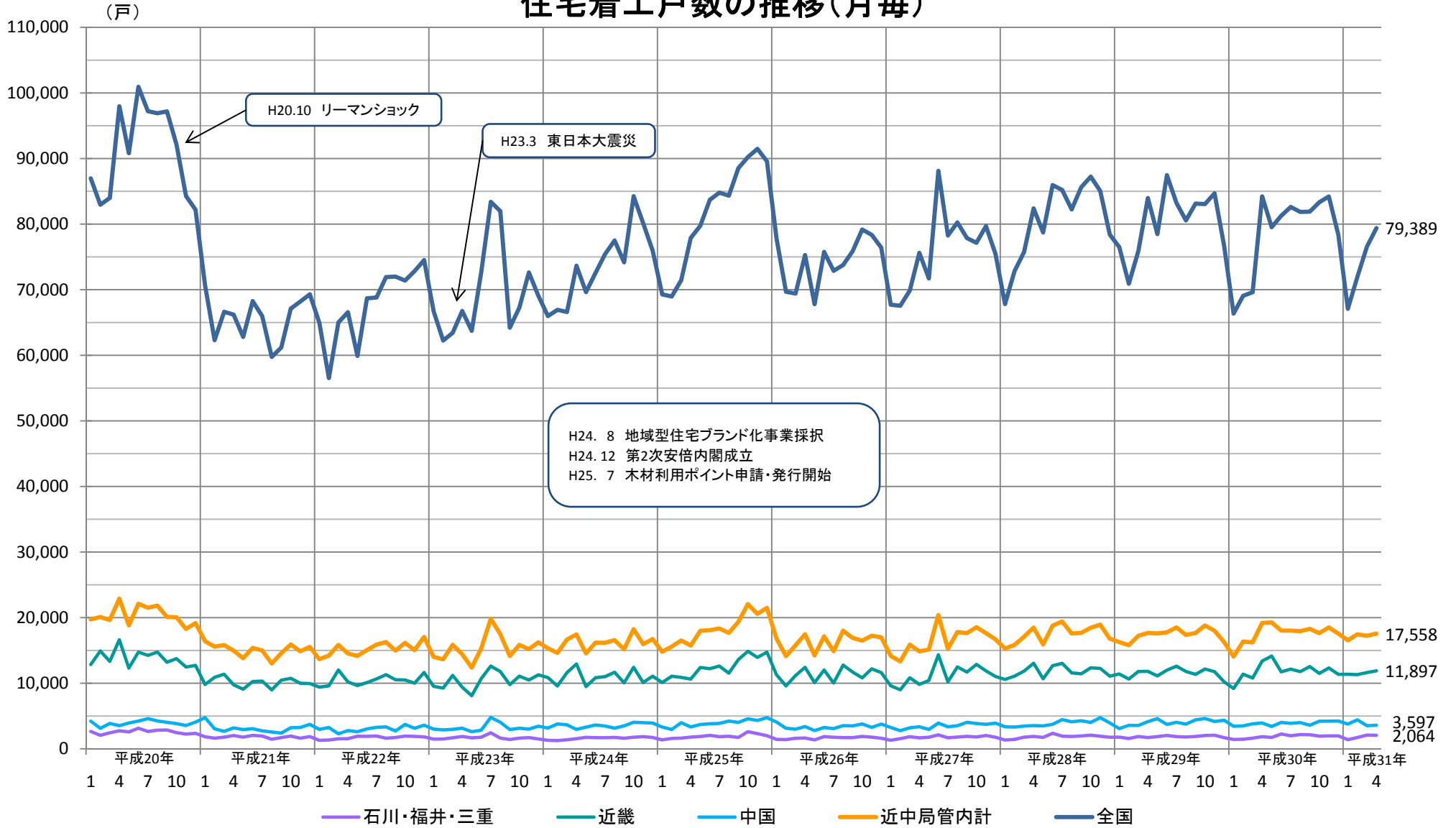
## 管内の新設住宅着工戸数



## 管内の新設住宅床面積



# 住宅着工戸数の推移(毎月)



※(資料)国土交通省「建築着工統計調査(月次)」【住宅】都道府県別着工戸数より

<資 料>

## 木材需給の見通し関連資料





## 平成30年度第4回木材需給会議

平成31年3月22日（金曜日）に「平成30年度 第4回 木材需給会議」を開催し、「主要木材の需給見通し（平成31年第2四半期及び第3四半期）」を策定しましたので、お知らせします。

[主要木材の需給見通し](#)

[配付資料](#)

### 「主要木材の需給見通し（平成31年第2四半期及び第3四半期）」について

#### 「主要木材の需給見通し」とは

木材は、住宅資材、紙の原料、燃料等として利用される国民生活に必要な不可欠な資源であり、その需給の安定を図ることは国民生活上極めて重要な課題です。

このため、木材産業関係者等から構成される「木材需給会議」を四半期毎に開催し、主な国産材や輸入材の需要や供給が向かう2四半期（6ヶ月）にどのように推移するか議論し、それを基に「主要木材の需給見通し」として公表しています。

#### 見通しの要点

- 平成31年第2四半期(4～6月)の需給は、国産材合板用丸太は、前年同期に比べ増加、国産材製材用丸太、輸入丸太、輸入製材品、合板及び構造用集成材は、前年同期に比べ減少する見通しです。
- また、平成31年第3四半期(7～9月)の需給は、国産材製材用丸太、国産材合板用丸太及び合板は、前年同期に比べ増加、輸入丸太、輸入製材品及び構造用集成材は、前年同期に比べ減少する見通しです。
- なお、平成31年度の新設住宅着工戸数は、着工の4割前後を占める貸家が貸出姿勢の慎重化等から減少が続いていることから、前年度に比べ減少すると見込まれます。また、消費税率引き上げ前の駆け込み需要とその後の反動減は、税率の引き上げ幅が小さく、政府の対応策等を踏まえ、前回の引き上げ時の影響よりは小さいものと見られています。

#### 主要木材の入荷量等の概要

	国産材丸太		輸入丸太	輸入製材品	合板	構造用集成材
	製材用	合板用				
26年計(実績)	12,211 (101)	3,191 (106)	4,086 (91)	6,430 (84)	6,297 (97)	2,137 (95)
27年第1四半期 実績	2,989 (96)	819 (110)	824 (67)	1,454 (88)	1,484 (90)	468 (83)
27年第2四半期 実績	2,956 (95)	844 (97)	878 (79)	1,599 (89)	1,375 (82)	508 (90)
27年第3四半期 実績	2,747 (97)	782 (104)	755 (88)	1,532 (97)	1,345 (91)	545 (109)
27年第4四半期 実績	3,143 (100)	913 (111)	901 (101)	1,547 (111)	1,451 (97)	509 (101)
27年計(実績)	11,835 (97)	3,358 (105)	3,359 (82)	6,132 (95)	5,656 (90)	2,030 (95)
28年第1四半期 実績	3,168 (106)	912 (111)	992 (120)	1,598 (110)	1,459 (98)	499 (107)
28年第2四半期 実績	3,152 (107)	971 (115)	917 (105)	1,643 (103)	1,450 (105)	555 (109)

28年第3四半期 実績	2,917 (106)	891 (114)	789 (104)	1,639 (107)	1,452 (108)	572 (105)
28年第4四半期 実績	3,141 (100)	940 (103)	881 (98)	1,580 (102)	1,474 (102)	565 (111)
28年計(実績)	12,378 (105)	3,714 (111)	3,579 (107)	6,460 (105)	5,835 (103)	2,191 (108)
29年第1四半期 実績	3,141 (99)	893 (98)	833 (84)	1,599 (100)	1,541 (106)	594 (119)
29年第2四半期 実績	3,154 (100)	1,006 (104)	851 (93)	1,695 (103)	1,505 (104)	606 (109)
29年第3四半期 実績	2,896 (99)	971 (109)	844 (107)	1,621 (99)	1,491 (103)	624 (109)
29年第4四半期 実績	3,171 (101)	996 (106)	739 (84)	1,549 (98)	1,577 (107)	609 (108)
29年計(実績)	12,362 (100)	3,866 (104)	3,267 (91)	6,464 (100)	6,114 (105)	2,433 (111)
30年第1四半期 実績	3,144 (100)	1,067 (120)	904 (109)	1,546 (97)	1,499 (97)	636 (107)
30年第2四半期 実績	3,264 (104)	1,159 (115)	794 (93)	1,652 (98)	1,590 (106)	693 (114)
30年第3四半期 実績	2,931 (101)	1,067 (110)	786 (93)	1,504 (93)	1,464 (98)	647 (104)
30年第4四半期 実績	3,355 (106)	1,183 (119)	736 (100)	1,434 (93)	1,588 (101)	652 (107)
30年計(実績)	12,694 (103)	4,476 (116)	3,220 (99)	6,136 (95)	6,141 (100)	2,628 (108)
31年第1四半期 見込み	3,200 (102)	1,150 (108)	772 (85)	1,473 (95)	1,517 (101)	625 (98)
31年第2四半期 見通し	3,200 (98)	1,190 (103)	734 (92)	1,600 (97)	1,533 (96)	655 (95)
31年第3四半期 見通し	3,000 (102)	1,200 (113)	764 (97)	1,485 (99)	1,537 (105)	630 (97)

(単位：千m<sup>3</sup>，%) (括弧内は前年比又は前年同期比)

注1：国産材丸太の実績数値は、製材用については「製材統計」、合板用については「合板統計」による。なお、製材用の実績数値は、前年の「製材統計」の年計値に対する「木材統計」の年計値の割合を、「製材統計」の実績に乗じた値であり、合板用の実績数値は、前年の「合板統計」の年計値に対する「木材統計」の年計値の割合を、「合板統計」の実績に乗じた値である。平成29年木材統計調査から、素材需要量のうち「合板用」を新たにLVLを含めた「合板等用」に変更されたため、平成30年から合板用原木にLVLを含めた値としている。

注2：輸入丸太、輸入製材品、合板のうち輸入合板、構造用集成材のうち輸入構造用集成材の実績数値は「貿易統計」による。

注3：合板のうち国内製造合板の実績数値は「合板統計」。

注4：国内構造用集成材の実績数値は、平成29年までは日本集成材工業協同組合調べによる。平成30年及び平成31年の国内構造用集成材の実績及び見通し数値は、平成29年木材統計の年計値と日本集成材工業協同組合調べの年計値の割合を勘案した数値としている(平成29年木材統計調査から集成材の生産量が追加されたため)。

注4：輸入丸太は、米材、南洋材、北洋材、ニュージーランド・チリ材の丸太の合計。

注5：輸入製材品は、米材、南洋材、北洋材、ニュージーランド・チリ材、欧州材の製材品の合計。

注6：合板及び構造用集成材は、国内製造量及び輸入の合計。

<添付資料>

[主要木材の入荷量等の概要\(PDF：76KB\)](#)

[主要木材の需給見通し（平成31年第2四半期及び第3四半期）\(PDF：294KB\)](#)

[平成30年度木材需給会議委員名簿 \(PDF：68KB\)](#)

#### 平成30年度第4回木材需給会議配布資料

[会議次第、委員名簿、席次\(PDF：246KB\)](#)

[資料の概要\(PDF：252KB\)](#)

[資料1.日本経済の景気動向等に関する資料\(PDF：1,229KB\)](#)

[資料2.最近の住宅着工動向等に関する資料\(PDF：5,141KB\)](#)

[資料3.住宅業況に関する資料\(PDF：125KB\)](#)

[資料4.木材業界に関する資料\(PDF：251KB\)](#)

[資料5.木質バイオマスの動向に関する資料\(PDF：652KB\)](#)

[資料6.木材輸出に関する資料\(PDF：893KB\)](#)

[資料7.紙パルプ産業の需給動向に関する資料\(PDF：215KB\)](#)

[資料8.国産材に関する資料\(PDF：111KB\)](#)

[資料9.集成材に関する資料\(PDF：233KB\)](#)

[資料10. 主要木材の需給見通し（案）\(PDF：314KB\)](#)

#### お問合せ先

##### 林野庁林政部木材利用課

ダイヤルイン：03-6744-2296

FAX番号：03-3502-0305

公式SNS



イベント情報

関連リンク集

農林水産省  
トップページへ

## 林野庁

住所：〒100-8952 東京都千代田区霞が関1-2-1

電話：03-3502-8111（代表）

法人番号：4000012080002

ご意見・お問い合わせ

アクセス・地図

[サイトマップ](#) [プライバシーポリシー](#) [リンクについて・著作権](#) [免責事項](#)

Copyright：Ministry of Agriculture, Forestry and Fisheries

このページ  
の先頭へ



# 主要木材の需給見通し

- 1 今回の見通し対象期間は、平成31年第2四半期（4～6月）、第3四半期（7～9月）である。
- 2 実績値については以下による。
  - (1) 国産材丸太の実績値は、製材用については、農林水産省「製材統計」に、合板用については農林水産省「合板統計」、「木材需給報告書」及び「木材統計」による。
  - (2) 外材については、供給の実績値は財務省「貿易統計」により、供給の見通し、需要の実績及び見通しについては、品目ごとの需給情報連絡会の数値による。
  - (3) 在庫は港頭在庫であり、在庫率は以下の計算式による。  

$$\text{在庫率} = \text{期末在庫} / 6\text{ヶ月平均出荷量}$$
  - (4) 外材の供給（輸入）は入港時点、需要（出荷）は港頭からの出荷時点での把握である。なお、米材、欧州材及び南洋材の各製材品については、通関ベースでの把握である。
  - (5) 実績数値は、端数を四捨五入していることから、計算が合わないことがある。

国産材 丸太 (千m3、%)

年	四半期	区分	需 要(工場入荷)			
			製 材 用		合 板 用	
			実 数	前年比	実 数	前年比
26年 (2014)	1-3	実績	3,123	106.7	746	103.3
	4-6	"	3,108	101.2	871	109.4
	7-9	"	2,839	99.5	752	101.1
	10-12	"	3,141	97.8	822	109.0
	年計		12,211	101.3	3,191	105.8
27年 (2015)	1-3	実績	2,989	95.7	819	109.8
	4-6	"	2,956	95.1	844	96.9
	7-9	"	2,747	96.8	782	104.0
	10-12	"	3,143	100.1	913	111.0
	年計		11,835	96.9	3,358	105.2
28年 (2016)	1-3	実績	3,168	106.0	912	111.3
	4-6	"	3,152	106.6	971	115.0
	7-9	"	2,917	106.2	891	114.0
	10-12	"	3,141	99.9	940	103.0
	年計		12,377	104.6	3,714	110.6
29年 (2017)	1-3	実績	3,141	99.1	893	97.9
	4-6	"	3,154	100.1	1,006	103.6
	7-9	"	2,896	99.3	971	108.9
	10-12	"	3,171	101.0	996	105.9
	年計		12,361	99.9	3,865	104.1
30年 (2018)	1-3	実績	3,144	100.1	1,067	119.5
	4-6	"	3,264	103.5	1,159	115.2
	7-9	"	2,931	101.2	1,067	109.9
	10-12	"	3,355	105.8	1,183	118.8
	年計		12,694	102.7	4,476	115.8
31年 (2019)	1-3	見込み	3,200	101.8	1,150	107.8
	4-6	見通し	3,200	98.0	1,190	102.7
	7-9	見通し	3,000	102.4	1,200	112.5

注:製材用の実績数値は、前年の「製材統計」の年計値に対する「木材統計」の年計値の割合を、「製材統計」の実績に乗じた値である。  
 合板用の実績数値は、前年の「合板統計」の年計値に対する「木材統計」の年計値の割合を、「合板統計」の実績に乗じた値である。  
 農林水産省「製材統計」の平成29年1月～10月分データが平成29年12月25日付で修正された。  
 平成29年木材統計調査から、素材需要量のうち「合板用」を新たにLVLを含めた「合板等用」に変更されたため、平成30年から合板用原木にLVLを含めた値としている。

## 米 材 ・ 欧州材

(千m3, %)

年	四半期	区 分	米						材						欧州材	
			丸			太			製 材 品						製 材 品	
			供 給 (輸入)		需 要 (出荷)		期 末 在 庫		供 給 (輸入)		需 要 (出荷)		期 末 在 庫		供 給 (輸入)	
			実 数	前年比	実 数	前年比	実 数	率	実 数	前年比	実 数	前年比	実 数	率	実 数	前年比
26年 (2014)	1-3	実績	911	111.5	853	96.9	327	1.15	564	88.7	588	94.0	198	0.91	687	97.9
	4-6	"	828	83.6	794	92.2	361	1.32	654	83.5	653	85.9	199	0.96	729	82.1
	7-9	"	641	85.1	728	91.3	275	1.08	590	78.5	602	82.9	187	0.90	605	65.2
	10-12	"	712	82.8	698	81.1	288	1.21	555	79.7	587	80.9	155	0.78	478	70.1
	年 計		3,093	90.4	3,073	90.4			2,362	82.4	2,430	85.6			2,500	78.1
27年 (2015)	1-3	実績	621	68.1	682	80.0	226	0.98	545	96.7	558	94.9	142	0.74	518	75.3
	4-6	"	661	79.8	646	81.3	242	1.09	606	92.8	611	93.6	137	0.71	627	86.0
	7-9	"	584	91.1	634	87.1	192	0.90	573	97.1	551	91.6	159	0.82	644	106.4
	10-12	"	699	98.2	660	94.5	231	1.07	615	110.9	604	102.9	170	0.88	596	124.6
	年 計		2,565	82.9	2,622	85.3			2,340	99.0	2,325	95.7			2,385	95.4
28年 (2016)	1-3	実績	767	123.6	684	100.2	314	1.40	524	96.1	555	99.4	139	0.72	689	133.1
	4-6	"	730	110.4	750	116.1	294	1.23	546	90.1	545	89.2	140	0.76	731	116.7
	7-9	"	641	109.7	682	107.6	253	1.06	571	99.7	560	101.6	151	0.82	699	108.5
	10-12	"	653	93.4	665	100.8	241	1.07	594	96.6	612	101.3	133	0.68	618	103.7
	年 計		2,791	108.8	2,781	106.1			2,235	95.5	2,272	97.7			2,737	114.8
29年 (2017)	1-3	実績	715	93.2	713	104.2	243	1.06	519	99.0	517	93.2	135	0.72	715	103.8
	4-6	"	654	89.6	683	91.1	214	0.92	577	105.7	578	106.1	134	0.73	731	100.0
	7-9	"	660	103.0	652	95.6	222	1.00	549	96.1	548	97.9	135	0.72	723	103.4
	10-12	"	576	88.2	608	91.4	190	0.91	554	93.3	566	92.5	123	0.66	658	106.5
	年 計		2,605	93.3	2,656	95.5			2,199	98.4	2,209	97.2			2,827	103.3
30年 (2018)	1-3	実績	701	98.0	663	93.0	228	1.08	492	94.8	495	95.7	120	0.68	656	91.7
	4-6	"	657	100.5	666	97.5	219	0.99	579	100.3	563	97.4	136	0.77	686	93.8
	7-9	"	614	93.0	621	95.2	212	0.99	523	95.3	527	96.2	132	0.73	622	86.0
	10-12	"	580	100.7	633	104.1	159	0.76	472	85.2	478	84.5	126	0.75	601	91.3
	年 計		2,552	98.0	2,583	97.3			2,066	94.0	2,063	93.4			2,565	90.7
31年 (2019)	1-3	見込み	620	88.4	600	90.5	179	0.87	490	99.6	500	101.0	116	0.71	630	96.0
	4-6	見通し	580	88.3	600	90.1	159	0.80	570	98.4	540	95.9	146	0.84	650	94.8
	7-9	見通し	600	97.7	620	99.8	139	0.68	520	99.4	520	98.7	146	0.83	620	99.7

注：欧州材については、広葉樹を含まない。

南洋材

(千m3, %)

年	四半期	区 分	丸 太									製 材 品							
			供 給 (輸 入)		需 要 (出 荷)						期 末 在 庫		供 給 (輸 入)		需 要 (出 荷)		期 末 在 庫		
					製 材 用		合 板 用		合 計										
			実 数	前 年 比	実 数	前 年 比	実 数	前 年 比	実 数	前 年 比	実 数	率	実 数	前 年 比	実 数	前 年 比	実 数	率	
26年 (2014)	1-3	実績	60	110.2	17	64.3	48	94.3	66	83.9	79	3.17	148	108.3	152	106.2	114	2.36	
	4-6	"	75	111.9	21	111.1	54	102.3	75	104.6	79	3.37	156	100.4	142	93.2	128	2.60	
	7-9	"	72	95.9	19	79.7	47	100.4	66	93.5	86	3.66	144	95.1	147	94.7	125	2.59	
	10-12	"	59	61.5	12	60.1	58	90.0	70	82.7	74	3.29	134	91.7	135	98.2	124	2.64	
	年計		266	91.0	69	77.1	207	96.3	276	90.7			582	98.7	576	97.9			
27年 (2015)	1-3	実績	48	80.3	17	94.7	43	90.0	60	91.3	63	2.91	129	87.3	142	93.1	112	2.42	
	4-6	"	66	89.1	13	63.6	50	93.0	64	84.9	66	3.20	129	82.7	137	95.9	104	2.25	
	7-9	"	47	65.3	15	77.4	48	101.3	62	94.5	51	2.44	121	84.1	111	75.9	114	2.76	
	10-12	"	81	138.2	14	113.8	49	85.0	63	90.1	69	3.32	128	95.5	120	88.9	122	3.16	
	年計		243	91.5	58	84.1	190	92.0	248	90.0			507	87.2	510	88.4			
28年 (2016)	1-3	実績	50	103.3	16	96.9	47	108.4	63	105.2	56	2.68	124	96.0	169	119.3	77	1.60	
	4-6	"	43	64.7	8	60.7	43	85.3	51	80.2	48	2.54	127	98.4	86	63.0	118	2.77	
	7-9	"	47	99.3	9	61.9	32	67.3	41	66.1	54	3.53	120	99.1	121	108.6	117	3.39	
	10-12	"	53	65.4	12	85.7	38	77.6	50	79.4	57	3.77	124	96.9	123	102.5	118	2.90	
	年計		193	79.4	45	77.3	160	84.1	205	82.5			495	97.5	499	97.9			
29年 (2017)	1-3	実績	22	44.0	9	56.3	36	76.6	45	71.4	34	2.16	113	91.1	122	72.2	109	2.67	
	4-6	"	39	90.7	11	137.5	35	81.4	46	90.2	27	1.79	123	96.9	120	139.5	112	2.78	
	7-9	"	55	117.0	9	100.0	34	106.3	43	104.9	39	2.64	114	95.0	114	94.2	112	2.87	
	10-12	"	37	69.8	10	83.3	23	60.5	33	66.0	43	3.41	119	96.0	124	100.8	107	2.70	
	年計		153	79.3	39	86.7	128	80.0	167	81.5			469	94.7	480	96.2			
30年 (2018)	1-3	実績	44	200.0	9	100.0	36	100.0	45	100.0	42	3.24	103	91.2	103	84.4	107	2.83	
	4-6	"	36	92.3	8	72.7	33	94.3	41	89.1	37	2.59	114	92.7	111	92.5	110	3.08	
	7-9	"	29	52.7	8	88.9	23	67.6	31	72.1	35	2.93	100	87.7	102	89.5	108	3.04	
	10-12	"	43	116.2	9	90.0	23	100.0	32	97.0	46	4.40	111	93.3	103	83.1	116	3.39	
	年計		152	99.3	34	87.2	115	89.8	149	89.2			428	91.3	419	87.3			
31年 (2019)	1-3	見込み	31	70.5	9	100.0	25	69.4	34	75.6	43	3.93	98	95.1	105	101.9	109	3.14	
	4-6	見通し	40	111.1	9	112.5	25	75.8	34	82.9	49	4.34	105	92.1	115	103.6	99	2.70	
	7-9	見通し	40	137.9	9	112.5	25	108.7	34	109.7	55	4.87	100	100.0	110	107.8	89	2.37	

注：製材品については、関税分類上「その他の木製品（4421）」の中の木製パネルの一部（フリー板）を含む。

北 洋 材

(千m3, %)

年	四半期	区 分	丸 太						製 材 品	
			供 給 (輸入)		需 要 (出荷)		期 末 在 庫		供 給 (輸入)	
			実 数	前年比	実 数	前年比	実 数	率	実 数	前年比
26年 (2014)	1-3	実績	59	84.7	52	84.8	38	2.53	189	104.2
	4-6	"	84	125.5	82	148.6	40	1.79	175	81.2
	7-9	"	45	115.6	29	56.1	56	2.98	140	74.8
	10-12	"	11	28.0	25	65.3	41	4.49	137	82.1
	年計		199	92.9	189	91.0			641	85.4
27年 (2015)	1-3	実績	25	42.0	36	67.9	30	2.99	170	90.2
	4-6	"	47	56.3	29	35.2	49	4.53	167	95.4
	7-9	"	39	86.9	50	169.6	38	2.88	130	92.8
	10-12	"	26	241.7	44	173.7	20	1.27	144	104.8
	年計		137	68.9	158	83.6			611	95.3
28年 (2016)	1-3	実績	35	140.6	37	104.1	18	1.32	180	105.6
	4-6	"	53	111.9	37	127.6	34	2.74	179	107.2
	7-9	"	32	82.3	35	70.3	31	2.57	161	124.1
	10-12	"	36	138.5	37	84.1	30	2.48	143	99.3
	年計		156	113.7	146	92.2			663	108.5
29年 (2017)	1-3	実績	29	82.9	46	124.3	13	0.92	163	90.6
	4-6	"	53	100.0	43	116.2	23	1.54	179	100.0
	7-9	"	27	84.4	33	94.3	17	1.33	154	95.7
	10-12	"	22	61.1	19	51.4	20	2.28	119	83.2
	年計		131	84.0	141	96.6			615	92.8
30年 (2018)	1-3	実績	28	96.6	34	73.9	14	1.56	177	108.6
	4-6	"	49	92.5	38	88.4	25	2.07	169	94.4
	7-9	"	30	111.1	29	87.9	26	2.31	157	101.9
	10-12	"	20	90.9	25	131.6	21	2.31	158	132.8
	年計		127	96.9	126	89.4			661	107.5
31年 (2019)	1-3	見込み	30	107.1	30	88.2	21	2.27	170	96.0
	4-6	見通し	30	61.2	27	71.1	24	2.50	170	100.6
	7-9	見通し	30	100.0	27	93.1	27	2.98	150	95.5

注： 広葉樹は含まない。



ニュージーランド・チリ材

(千m3, %)

年	四半期	区分	丸 太						製 材 品					
			供給 (輸入)		需要 (出荷)		期 末 在 庫		供給 (輸入)		需要 (出荷)		期 末 在 庫	
			実 数	前年比	実 数	前年比	実 数	率	実 数	前年比	実 数	前年比	実 数	率
26年 (2014)	1-3	実績	199	112.5	169	105.2	64	1.11	71	112.3	88	130.9	30	1.17
	4-6	"	120	76.0	156	90.3	28	0.52	83	116.1	86	124.4	27	0.94
	7-9	"	103	79.1	91	58.0	40	0.97	102	122.3	82	97.9	47	1.68
	10-12	"	107	85.4	122	69.1	25	0.69	89	115.7	96	142.9	40	1.33
	年計		529	89.6	539	80.7			344	116.9	352	122.5		
27年 (2015)	1-3	実績	130	65.7	127	74.9	28	0.68	91	128.4	84	96.1	46	1.53
	4-6	"	103	85.8	102	65.3	29	0.77	70	84.6	78	91.0	38	1.41
	7-9	"	85	82.3	97	106.4	17	0.52	64	62.8	60	73.1	42	1.83
	10-12	"	95	88.8	107	87.4	5	0.15	64	72.0	66	68.4	40	1.91
	年計		413	78.2	433	80.3			289	83.9	288	81.9		
28年 (2016)	1-3	実績	140	107.3	114	89.9	31	0.85	81	89.0	92	109.1	29	1.10
	4-6	"	91	88.5	100	98.3	22	0.62	60	85.7	68	87.0	21	0.79
	7-9	"	69	81.4	75	77.3	16	0.56	88	137.5	91	151.7	18	0.68
	10-12	"	139	146.3	112	104.7	43	1.39	101	157.8	93	140.9	26	0.85
	年計		439	106.3	401	92.7			330	114.2	344	119.3		
29年 (2017)	1-3	実績	67	47.9	102	89.5	8	0.23	89	109.9	94	102.2	21	0.68
	4-6	"	105	115.4	104	104.0	9	0.27	85	141.7	89	130.9	17	0.56
	7-9	"	102	147.8	92	122.7	19	0.59	81	92.0	82	90.1	16	0.56
	10-12	"	104	74.8	111	99.1	12	0.36	99	98.0	99	106.5	16	0.53
	年計		378	86.1	409	102.0			354	107.3	364	105.8		
30年 (2018)	1-3	実績	131	195.5	116	113.7	27	0.72	118	132.6	103	109.6	31	0.92
	4-6	"	52	49.5	79	76.0	0	0.01	104	122.4	112	125.8	23	0.64
	7-9	"	113	110.8	80	87.0	33	1.25	102	125.9	105	128.0	20	0.55
	10-12	"	93	89.4	92	82.9	34	1.19	92	92.9	91	91.9	21	0.65
	年計		389	102.9	367	89.7			416	117.5	411	112.9		
31年 (2019)	1-3	見込み	91	69.5	95	81.9	30	0.97	85	72.0	95	92.2	11	0.36
	4-6	見通し	84	161.5	80	101.3	34	1.17	105	101.0	100	89.3	16	0.49
	7-9	見通し	94	83.2	85	106.3	43	1.57	95	93.1	95	90.5	16	0.49

## 合板

(千m<sup>3</sup>,%)

年	四半期	区分	供給量						需要量						期末在庫			
			合計		国内合板製造量		輸入合板		合計		国内合板出荷量		輸入合板		合計	国内合板 (工場内在庫)	輸入合板 (港頭在 庫)	率
			実数	前年比	実数	前年比	実数	前年比	実数	前年比	実数	前年比	実数	前年比				
26年 (2014)	1-3	実績	1,647	103.8	706	106.9	942	101.6	1,680	102.9	732	104.2	948	101.9	1,121	176	946	2.04
	4-6	"	1,676	99.5	738	104.9	938	95.6	1,552	91.9	618	87.9	934	94.8	1,245	296	950	2.31
	7-9	"	1,477	93.2	669	93.5	808	93.0	1,465	93.2	655	93.5	810	93.0	1,257	309	948	2.50
	10-12	"	1,497	93.2	694	93.9	803	92.6	1,513	93.2	698	91.6	815	94.5	1,240	304	936	2.50
	年計		6,297	97.4	2,806	99.6	3,491	95.8	6,211	95.3	2,704	94.3	3,507	96.1				
27年 (2015)	1-3	実績	1,484	90.1	689	97.6	795	84.5	1,464	87.1	656	89.6	808	85.2	1,261	338	923	2.54
	4-6	"	1,375	82.1	680	92.1	696	74.2	1,384	89.2	700	113.2	684	73.2	1,252	317	935	2.64
	7-9	"	1,345	91.1	661	98.8	684	84.7	1,439	98.2	749	114.3	690	85.2	1,158	229	929	2.46
	10-12	"	1,451	96.9	741	106.8	710	88.4	1,479	97.7	764	109.4	715	87.7	1,130	206	924	2.32
	年計		5,656	89.8	2,770	98.7	2,885	82.6	5,766	92.8	2,869	106.1	2,897	82.6				
28年 (2016)	1-3	実績	1,459	98.3	759	110.1	700	88.0	1,454	99.3	754	115.0	700	86.6	1,135	211	924	2.32
	4-6	"	1,450	105.4	756	111.3	694	99.8	1,463	105.7	779	111.3	684	100.0	1,122	188	934	2.31
	7-9	"	1,452	107.9	768	116.2	684	100.0	1,470	102.1	788	105.2	682	98.8	1,104	168	936	2.26
	10-12	"	1,474	101.6	780	105.3	694	97.7	1,496	101.1	795	104.1	701	98.0	1,082	153	929	2.19
	年計		5,834	103.2	3,063	110.6	2,772	96.1	5,883	102.0	3,116	108.6	2,767	95.5				
29年 (2017)	1-3	実績	1,541	105.6	764	100.7	777	111.0	1,545	106.3	761	100.9	784	112.0	1,078	156	922	2.13
	4-6	"	1,505	103.8	796	105.3	709	102.2	1,493	102.1	791	101.5	702	102.6	1,090	161	929	2.15
	7-9	"	1,491	102.7	816	106.3	675	98.7	1,499	102.0	818	103.8	681	99.9	1,082	159	923	2.17
	10-12	"	1,577	107.0	834	106.9	743	107.1	1,581	105.7	838	105.4	743	106.0	1,078	155	923	2.10
	年計		6,114	104.8	3,210	104.8	2,904	104.8	6,118	104.0	3,208	103.0	2,910	105.2				
30年 (2018)	1-3	実績	1,499	97.3	786	102.9	713	91.8	1,489	96.4	778	102.2	711	90.7	1,088	163	925	2.13
	4-6	"	1,590	105.6	815	102.4	775	109.3	1,534	102.7	777	98.2	757	107.8	1,144	201	943	2.27
	7-9	"	1,464	98.2	803	98.4	661	97.9	1,460	97.4	776	94.9	684	100.4	1,148	228	920	2.30
	10-12	"	1,588	100.7	813	97.5	775	104.3	1,619	102.4	859	102.5	760	102.3	1,117	182	935	2.18
	年計		6,141	100.4	3,217	100.2	2,924	100.7	6,102	99.7	3,190	99.4	2,912	100.1				
31年 (2019)	1-3	見込み	1,517	101.2	790	100.5	727	102.0	1,490	100.1	780	100.3	710	99.9	1,144	192	952	2.21
	4-6	見通し	1,533	96.4	810	99.4	723	93.3	1,500	97.8	780	100.4	720	95.1	1,177	222	955	2.36
	7-9	見通し	1,537	105.0	820	102.1	717	108.5	1,490	102.1	790	101.8	700	102.3	1,224	252	972	2.46

注1 国内合板の供給量及び需要量は、農林水産省「合板統計」の普通合板による。

輸入合板の供給量の実績は財務省「貿易統計」による実績、輸入合板の需要量の実績は合板需給検討委員会による推計値である。

2 期末在庫については、〔当期末在庫＝前期末在庫＋当期供給量－当期需要量〕として算出している。

3 国内合板の年計は、農林水産省「合板統計」（月別数値）の集計であるため、農林水産省「木材需給報告書」及び「木材統計」の年計とは一致しない。

構造用集成材

(千m<sup>3</sup>, %)

年	四半期	区分	供給量					
			合計		国内集成材製造量		輸入集成材	
				前年比	実数	前年比	実数	前年比
26年 (2014)	1-3	実績	564	112.3	379	112.6	185	111.6
	4-6	〃	565	95.1	354	91.3	211	102.3
	7-9	〃	502	86.0	333	88.4	169	81.7
	10-12	〃	506	88.1	343	87.5	162	89.4
	年計		2,137	94.8	1,409	94.4	728	95.6
27年 (2015)	1-3	実績	468	83.0	310	81.8	158	85.3
	4-6	〃	508	90.0	320	90.5	188	89.1
	7-9	〃	545	108.5	350	105.0	195	115.4
	10-12	〃	509	100.6	345	100.4	164	101.0
	年計		2,030	95.0	1,325	94.0	705	96.9
28年 (2016)	1-3	実績	499	106.7	325	104.8	174	110.3
	4-6	〃	555	109.2	350	109.4	205	108.8
	7-9	〃	572	104.9	365	104.3	207	106.1
	10-12	〃	565	111.0	380	110.1	185	112.8
	年計		2,191	107.9	1,420	107.2	771	109.3
29年 (2017)	1-3	実績	594	119.0	375	115.4	219	125.9
	4-6	〃	606	109.2	390	111.4	216	105.4
	7-9	〃	624	109.1	405	111.0	219	105.8
	10-12	〃	609	107.8	395	103.9	214	115.7
	年計		2,433	111.0	1,565	110.2	868	112.6
30年 (2018)	1-3	実績	636	107.1	440	117.3	196	89.5
	4-6	〃	693	114.4	465	119.2	228	105.6
	7-9	〃	647	103.7	450	111.1	197	90.0
	10-12	〃	652	107.1	460	116.5	192	89.7
	年計		2,628	108.0	1,815	116.0	813	93.7
31年 (2019)	1-3	見込み	625	98.3	430	97.7	195	99.5
	4-6	見通し	655	94.5	450	96.8	205	89.9
	7-9	見通し	630	97.4	420	93.3	210	106.6

注1 輸入構造用集成材の実績数値は、財務省「貿易統計」による。

注2 国内構造用集成材の実績数値は、平成29年までは日本集成材工業協同組合調べによる。

注3 平成30年及び平成31年の国内構造用集成材の実績及び見通し数値は、平成29年木材統計の年計値と日本集成材工業協同組合調べの年計値の割合を勘案した数値としている（平成29年木材統計調査から集成材の生産量が追加されたため）。

(参考)

製材品生産

(千m3, %)

年	四半期	区分	製材用素材供給量（工場入荷量）							製材品生産量	
			小計		国産材		外材		国産材率	実数	前年比
			実数	前年比	実数	前年比	実数	前年比			
26年 (2014)	1-3	実績	4,395	104.9	3,178	107.1	1,218	99.5	72.3	2,443	105.2
	4-6	"	4,201	92.7	3,162	101.6	1,038	73.3	75.3	2,435	95.0
	7-9	"	3,955	96.5	2,889	99.9	1,066	88.5	73.1	2,334	93.9
	10-12	"	4,302	93.0	3,196	98.2	1,107	80.6	74.3	2,375	90.8
	年計		16,853	96.6	12,425	101.6	4,428	84.9	73.7	9,587	96.0
27年 (2015)	1-3	実績	3,989	90.8	2,989	94.1	1,000	82.2	74.9	2,244	91.9
	4-6	"	4,035	96.0	2,956	93.5	1,078	103.8	73.3	2,296	94.3
	7-9	"	3,748	94.8	2,747	95.1	1,000	93.9	73.3	2,231	95.6
	10-12	"	4,157	96.6	3,115	97.5	1,042	94.2	74.9	2,361	99.4
	年計		15,929	94.5	11,808	95.0	4,121	93.1	74.1	9,132	95.3
28年 (2016)	1-3	実績	4,334	108.6	3,168	106.0	1,167	116.6	73.1	2,314	103.1
	4-6	"	4,291	106.4	3,152	106.6	1,140	105.7	73.4	2,367	103.1
	7-9	"	3,905	104.2	2,917	106.2	988	98.8	74.7	2,300	103.1
	10-12	"	4,240	102.0	3,141	100.8	1,099	105.5	74.1	2,340	99.1
	年計		16,771	105.3	12,377	104.8	4,394	106.6	73.8	9,321	102.1
29年 (2017)	1-3	実績	4,192	96.7	3,141	99.1	1,052	90.1	74.9	2,243	96.9
	4-6	"	4,264	99.4	3,154	100.1	1,110	97.4	74.0	2,366	100.0
	7-9	"	3,935	100.8	2,896	99.3	1,039	105.2	73.6	2,325	101.1
	10-12	"	4,181	98.6	3,171	101.0	1,009	91.8	75.9	2,353	100.6
	年計		16,572	98.8	12,361	99.9	4,210	95.8	74.6	9,287	99.6
30年 (2018)	1-3	実績	4,247	101.3	3,144	100.1	1,104	105.0	74.0	2,216	98.8
	4-6	"	4,360	102.3	3,264	103.5	1,096	98.7	74.9	2,388	100.9
	7-9	"	3,932	99.9	2,931	101.2	1,002	96.4	74.5	2,231	96.0
	10-12	"	4,439	106.2	3,355	105.8	1,083	107.4	75.6	2,383	101.3
	年計		16,978	102.5	12,694	102.7	4,284	101.8	74.8	9,218	99.3

注1 製材用素材供給量の実績は、前年の「製材統計」の年計値に対する「木材統計」の年計値の割合を、「製材統計」の実績に乗じた値である。

2 製材品生産量は、農林水産省「製材統計」による。

3 農林水産省「製材統計」の平成29年1月～10月分データが平成29年12月25日付けで修正された。

## (参考)

## 合板生産

(千m<sup>3</sup>、%)

年	四半期	区分	単板製造用素材供給量 (工場入荷量)							合板用単板輸入量		国内合板生産量 (普通合板)	
			小計		国産材		外材		国産材率	実数	前年比	実数	前年比
			実数	前年比	実数	前年比	実数	前年比					
26年 (2014)	1-3	実績	1,088	105.9	746	103.3	342	112.0	68.6	57	170.5	706	106.9
	4-6	"	1,265	115.7	871	109.4	394	132.5	68.8	50	122.8	738	104.9
	7-9	"	1,028	103.5	752	101.1	276	110.5	73.1	48	102.4	669	93.5
	10-12	"	1,024	96.0	822	109.0	201	64.6	80.3	37	68.5	694	93.9
	年計		4,405	105.4	3,191	105.8	1,214	104.2	72.4	191	109.8	2,806	99.6
27年 (2015)	1-3	実績	1,020	93.7	819	109.8	201	58.7	80.3	49	86.3	689	97.6
	4-6	"	1,068	84.4	843	96.8	224	56.9	79.0	35	70.6	680	92.1
	7-9	"	985	95.8	782	104.0	203	73.5	79.4	26	54.0	661	98.8
	10-12	"	1,138	111.1	912	110.9	226	112.1	80.1	40	110.3	741	106.8
	年計		4,210	95.6	3,356	105.2	854	70.3	79.7	151	78.7	2,770	98.7
28年 (2016)	1-3	実績	1,140	111.7	912	111.3	228	113.6	80.0	58	118.1	759	110.1
	4-6	"	1,240	116.1	971	115.1	269	120.0	78.3	49	138.8	756	111.2
	7-9	"	1,094	111.1	891	114.0	203	99.8	81.5	54	211.1	768	116.3
	10-12	"	1,164	102.3	940	103.1	224	99.1	80.8	49	120.3	780	105.3
	年計		4,638	110.2	3,714	110.7	924	108.1	80.1	210	139.4	3,064	110.6
29年 (2017)	1-3	実績	1,138	99.9	893	98.0	245	107.5	78.5	62	107.2	764	100.6
	4-6	"	1,207	97.4	1,006	103.7	201	74.6	83.4	55	111.8	796	105.3
	7-9	"	1,207	110.4	971	108.9	237	116.7	80.4	59	109.2	816	106.2
	10-12	"	1,195	102.7	996	105.9	200	89.1	83.3	60	122.9	834	106.9
	年計		4,748	102.4	3,866	104.1	882	95.5	81.4	236	112.4	3,211	104.8
30年 (2018)	1-3	実績	1,300	114.2	1,067	119.5	233	95.0	82.1	70	111.3	786	102.9
	4-6	"	1,363	112.9	1,159	115.2	204	101.5	85.0	67	122.1	815	102.3
	7-9	"	1,265	104.8	1,067	109.9	199	84.0	84.3	61	102.6	803	98.4
	10-12	"	1,313	109.9	1,183	118.8	130	65.2	90.1	58	97.7	813	97.4
	年計		5,241	110.4	4,476	115.8	765	86.8	85.4	256	108.2	3,217	100.2

注1 単板製造用素材供給量の実績は、年計は「木材需給報告書」及び「木材統計」。四半期計は、H24～27は当年の、H28～H30は前年の「合板統計」の年計値に対する「木材統計」の年計値の割合を、「合板統計」の実績に乗じた値である。

2 合板用単板輸入量は、財務省「貿易統計」による。但し、貿易統計の数値(単位はm<sup>2</sup>)を材積に換算している。(換算率0.00133)

3 国内合板生産量(普通合板)は、農林水産省「合板統計」による。

## (参考)

## 国別の輸入単板の推移

単位:千m<sup>2</sup>

	ロシア		中国		インドネシア		マレーシア		ニュージーランド	
	単板	うち合板用	単板	うち合板用	単板	うち合板用	単板	うち合板用	単板	うち合板用
2007年	772	-	28,143	5,783	2,519	390	16,209	13,213	5,901	5,834
2008年	171	-	24,702	4,609	3,009	303	13,032	8,660	3,519	3,297
2009年	30,396	30,396	16,280	3,172	2,915	181	9,178	6,909	1,048	1,036
2010年	100,400	100,400	16,776	2,825	2,564	358	9,184	6,462	503	503
2011年	101,477	101,363	24,298	2,771	2,638	524	8,887	7,029	976	976
2012年	89,784	89,784	28,040	3,501	2,347	226	7,858	6,092	592	592
2013年	119,454	119,454	19,717	4,004	2,447	166	6,090	4,850	702	702
2014年	131,800	131,800	17,392	2,386	2,726	716	7,352	6,758	602	602
2015年	101,289	101,289	19,088	1,442	5,672	4,124	4,461	3,932	938	938
2016年	137,973	137,967	20,377	2,261	12,649	10,902	5,596	5,014	472	472
2017年	161,963	161,880	14,501	2,100	9,005	7,192	4,528	4,082	559	559
2018年	173,200	173,155	15,459	3,497	9,410	7,264	6,550	6,103	533	533

	フランス		ドイツ		米国		カナダ		その他		総計	
	単板	うち合板用	単板	うち合板用	単板	うち合板用	単板	うち合板用	単板	うち合板用	単板	うち合板用
2007年	863	290	624	278	604	212	341	162	4,709	2,689	60,686	28,851
2008年	617	345	647	311	747	135	228	146	5,784	3,965	52,455	21,770
2009年	774	481	291	232	616	36	117	66	1,761	583	63,376	43,093
2010年	1,025	658	356	299	435	62	85	82	1,991	949	133,319	112,597
2011年	1,391	851	507	443	626	157	201	136	2,135	1,034	143,137	115,285
2012年	918	462	417	307	1,733	1,451	85	0	1,501	500	133,276	102,915
2013年	630	319	513	376	1,027	527	166	162	1,393	443	152,139	131,003
2014年	765	463	413	319	580	253	230	216	1,317	385	163,179	143,899
2015年	574	492	555	425	610	105	255	224	1,305	341	134,747	113,312
2016年	560	467	438	316	631	10	160	148	1,306	410	180,161	157,966
2017年	555	484	532	405	514	3	472	445	1,498	432	194,126	177,581
2018年	457	426	590	471	943	32	259	255	1,679	412	209,081	192,149

資料は、財務省「貿易統計」による。

## (参考)

## 国別の輸入単板の推移m3換算

単位: 千m3 (m2 × 0.00133)

	ロシア		中国		インドネシア		マレーシア		ニュージーランド	
	単板	うち合板用	単板	うち合板用	単板	うち合板用	単板	うち合板用	単板	うち合板用
2007年	1.0	-	37	7.7	3.4	0.5	22	18	7.8	7.8
2008年	0.2	-	33	6.1	4.0	0.4	17	12	4.7	4.4
2009年	40	40	22	4.2	3.9	0.2	12	9.2	1.4	1.4
2010年	134	134	22	3.8	3.4	0.5	12	8.6	0.7	0.7
2011年	135	135	32	3.7	3.5	0.7	12	9.3	1.3	1.3
2012年	119	119	37	4.7	3.1	0.3	10	8.1	0.8	0.8
2013年	159	159	26	5.3	3.3	0.2	8.1	6.5	0.9	0.9
2014年	175	175	23	3.2	3.6	1.0	10	9.0	0.8	0.8
2015年	135	135	25	1.9	7.5	5.5	5.9	5.2	1.2	1.2
2016年	184	184	27	3.0	17	15	7.4	6.7	0.6	0.6
2017年	215	215	19	2.8	12	9.6	6.0	5.4	0.7	0.7
2018年	230	230	21	4.7	13.0	9.7	8.7	8.1	0.7	0.7

	フランス		ドイツ		米国		カナダ		その他		総計	
	単板	うち合板用	単板	うち合板用	単板	うち合板用	単板	うち合板用	単板	うち合板用	単板	うち合板用
2007年	1.1	0.4	0.8	0.4	0.8	0.3	0.5	0.2	6.3	3.6	81	38
2008年	0.8	0.5	0.9	0.4	1.0	0.2	0.3	0.2	7.7	5.3	70	29
2009年	1.0	0.6	0.4	0.3	0.8	0.0	0.2	0.1	2.3	0.8	84	57
2010年	1.4	0.9	0.5	0.4	0.6	0.1	0.1	0.1	2.6	1.3	177	150
2011年	1.9	1.1	0.7	0.6	0.8	0.2	0.3	0.2	2.8	1.4	190	153
2012年	1.2	0.6	0.6	0.4	2.3	1.9	0.1	0.0	2.0	0.7	177	137
2013年	0.8	0.4	0.7	0.5	1.4	0.7	0.2	0.2	1.9	0.6	202	174
2014年	1.0	0.6	0.5	0.4	0.8	0.3	0.3	0.3	1.8	0.5	217	191
2015年	0.8	0.7	0.7	0.6	0.8	0.1	0.3	0.3	1.7	0.5	179	151
2016年	0.7	0.6	0.6	0.4	0.8	0.0	0.2	0.2	1.7	0.5	240	210
2017年	0.7	0.6	0.7	0.5	0.7	0.0	0.6	0.6	2.0	0.6	258	236
2018年	0.6	0.6	0.8	0.6	1.3	0.0	0.3	0.3	2.2	0.5	278	256

資料は、財務省「貿易統計」の数値(単位はm<sup>3</sup>)を林野庁で材積に換算(換算率0.00133)。

平成30年度 木材需給会議 委員名簿

(平成31年3月22日現在)

氏 名	役 職
あわ た かず ひろ 淡 田 和 宏	全国森林組合連合会 系統事業部担当部長兼購買課長
きよ す ただ ひろ 清 洲 忠 洋	日本木材輸入協会 針葉樹部会長
きり やま こう じ 桐 山 孝 次	日本木材輸入協会 南洋材・合板部会長
え ま りょう ぞう 江 間 亮 三	日本米材協議会 会長
き とう ひろ ゆき 佐 藤 浩 之	日本米材協議会 副会長
いち かわ せい じ 市 川 英 治	日本南洋材協議会 監事
つう ぜん かず ひろ 通 善 一 洋	日本北洋材協議会 会長
たち かわ こう し 立 川 浩 司	日本ニュージーランド・チリ松材協議会 会長
いの うえ みき ひろ 井 上 幹 博	一般社団法人 日本木材輸出振興協会 事務局長
もり た かず ゆき 森 田 一 行	一般社団法人 全国木材組合連合会 常務理事
なか しま こういちろう 中 島 浩 一 郎	日本集成材工業協同組合 副理事長
かわ き た すすむ 川 喜 多 進	日本合板工業組合連合会 専務理事
すず き こう た ろう 鈴 木 興 太 郎	日本木材青壮年団体連合会 会長
かな い まこと 金 井 誠	日本合板商業組合 常務理事兼事務局長
おう つか たつ お 逢 坂 達 男	住友林業株式会社 住宅事業本部 技術商品開発部 技師長
まえ だ なお ふみ 前 田 直 史	日本製紙連合会 原材料部 部長代理
まつ か しん いち 松 家 真 一	独立行政法人 住宅金融支援機構 国際・調査部 専任研究員
つか だ ひろ あき 塚 田 裕 昭	三菱UFJリサーチ&コンサルティング株式会社 調査部 主任研究員
お ろく ただ ゆき 小 塚 直 幸	一般社団法人日本木質バイオマスエネルギー協会 専務理事



2019年1月15日

## 木材業景況調査結果

第412回（平成30年12月分）

(一社)全国木材組合連合会

全国木材協同組合連合会

迅速！簡潔！明快！  
全国モニターで調査する  
唯一の全国版景況調査  
この調査は日本木青連のご協力を得て、  
行っています

12月は、販売量については、流通部門では増加、製造部門では変わらなかった。仕入量については、流通部門・製造部門とも変わらなかった。販売価格・仕入価格についても、流通部門・製造部門とも変わらなかった。全体的に前月と変わらずとの結果が多かった。

1月は、販売量・仕入量については、流通部門・製造部門とも前月並みの見通し、販売価格・仕入価格については、流通部門・製造部門とも保ち合いの見通しである。

3ヵ月後の相場予想は、米材については、流通部門では保ち合い予想、南洋材については、流通部門・製造部門とも強含み予想である。北洋材（欧州材を含む）については、流通部門では強含み予想、製造部門では保ち合い予想である。国産材については、流通部門ではやや強含み予想、製造部門では強含み予想である。また、建材は強含み予想である。3ヵ月後の相場については、全体的に強含みの見通しが多いが、米材については予想にばらつきがある。

プレカットの動向については、流通部門・製造部門とも引き続き前月同様の動きとなっている。

## 景況調査

平成30年12月分集計表 ( )内は実数  
モニター数138 回答数83 回収率60%

### 【流通部門】

当月の状況

販売量	増加30% (25)	変わらず53% (44)	減少17% (14)
仕入量	増加24% (20)	変わらず58% (48)	減少18% (15)
販売価格	上昇12% (10)	変わらず86% (71)	下降 2% ( 2)
仕入価格	上昇18% (15)	変わらず81% (67)	下降 1% ( 1)

来月の見通し

販売量	増加16% (13)	変わらず55% (46)	減少29% (24)
仕入量	増加13% (11)	変わらず63% (52)	減少24% (20)
販売価格	強含み10% ( 8)	保ち合い87% (72)	弱含み 4% ( 3)
仕入価格	強含み11% ( 9)	保ち合い86% (71)	弱含み 4% ( 3)

3ヵ月後相場予想	強含み	保ち合い	弱含み
米 材	18% (11)	68% (42)	15% ( 9)
南洋材	31% (18)	66% (38)	3% ( 2)
北洋材 (欧州材を含む)	31% (19)	62% (38)	7% ( 4)
国産材	17% (13)	79% (62)	4% ( 3)
建 材	29% (18)	66% (41)	5% ( 3)

プレカットの動向

発注後、加工までの 待ち時間	1ヶ月以内	1ヶ月	1ヶ月以上
	33% (21)	58% (37)	9% ( 6)

### 【製造部門】

モニター数144 回答数88 回収率61%

当月の状況

販売量	増加19% (17)	変わらず56% (49)	減少25% (22)
仕入量	増加25% (22)	変わらず49% (43)	減少26% (23)
販売価格	上昇10% ( 9)	変わらず89% (78)	下降 1% ( 1)
仕入価格	上昇17% (15)	変わらず76% (67)	下降 7% ( 6)

来月の見通し

販売量	増加15% (13)	変わらず63% (55)	減少23% (20)
仕入量	増加15% (13)	変わらず65% (57)	減少20% (18)
販売価格	強含み 8% ( 7)	保ち合い89% (78)	弱含み 3% ( 3)
仕入価格	強含み16% (14)	保ち合い77% (68)	弱含み 7% ( 6)

3ヵ月後相場予想	強含み	保ち合い	弱含み
米 材	20% ( 6)	40% (12)	40% (12)
南洋材	29% ( 6)	52% (11)	19% ( 4)
北洋材 (欧州材を含む)	20% ( 5)	52% (13)	28% ( 7)
国産材	26% (21)	61% (50)	13% (11)

プレカットの動向

受注後、加工までの 待ち時間	1ヶ月以内	1ヶ月	1ヶ月以上
	38% (13)	47% (16)	15% ( 5)

2019年2月14日

## 木材業景況調査結果

第413回（平成31年1月分）

(一社)全国木材組合連合会

全国木材協同組合連合会

迅速！簡潔！明快！  
全国モニターで調査する  
唯一の全国版景況調査  
この調査は日本木青連のご協力を得て、  
行っています

1月は、販売量・仕入量については、流通部門では減少、製造部門では変わらなかった。販売価格・仕入価格については、流通部門・製造部門とも変わらなかった。全体的に前月と変わらずとの結果が多かった。

2月は、販売量については、流通部門・製造部門とも増加の見通し、仕入量については、流通部門では変わらず、製造部門では増加の見通しである。また、販売価格・仕入価格については、流通部門・製造部門ともやや強含みの見通しである。前月に比べて販売量・仕入量は増加の見通しが目立つ。

3ヵ月後の相場予想は、米材・南洋材・北洋材（欧州材を含む）については、流通部門・製造部門ともやや強含み予想、国産材については、流通部門ではやや強含み予想、製造部門では強含み予想である。また、建材もやや強含み予想である。3ヵ月後の相場については、全体的にやや強含みの見通しである。

プレカットの動向については、流通部門・製造部門とも引き続き前月同様の動きとなっている。

## 景況調査

平成31年1月分集計表 ( )内は実数  
モニター数138 回答数78 回収率57%

### 【流通部門】

当月の状況

販売量	増加14% (11)	変わらず51% (40)	減少35% (27)
仕入量	増加12% (9)	変わらず54% (42)	減少35% (27)
販売価格	上昇15% (12)	変わらず82% (64)	下降 3% (2)
仕入価格	上昇17% (13)	変わらず81% (63)	下降 3% (2)

来月の見通し

販売量	増加26% (20)	変わらず59% (46)	減少15% (12)
仕入量	増加22% (17)	変わらず60% (47)	減少18% (14)
販売価格	強含み10% (8)	保ち合い87% (68)	弱含み 3% (2)
仕入価格	強含み14% (11)	保ち合い83% (65)	弱含み 3% (2)

3ヵ月後相場予想	強含み	保ち合い	弱含み
米 材	19% (11)	71% (42)	10% (6)
南洋材	24% (13)	75% (41)	2% (1)
北洋材 (欧州材を含む)	22% (12)	76% (42)	2% (1)
国産材	19% (14)	80% (60)	1% (1)
建 材	19% (12)	79% (49)	2% (1)

プレカットの動向

発注後、加工までの 待ち時間	1ヶ月以内	1ヶ月	1ヶ月以上
	38% (22)	53% (31)	9% (5)

### 【製造部門】

モニター数144 回答数91 回収率63%

当月の状況

販売量	増加20% (18)	変わらず58% (53)	減少22% (20)
仕入量	増加20% (18)	変わらず59% (54)	減少21% (19)
販売価格	上昇13% (12)	変わらず85% (77)	下降 2% (2)
仕入価格	上昇20% (18)	変わらず74% (67)	下降 7% (6)

来月の見通し

販売量	増加26% (24)	変わらず58% (53)	減少15% (14)
仕入量	増加25% (23)	変わらず60% (55)	減少14% (13)
販売価格	強含み10% (9)	保ち合い87% (79)	弱含み 3% (3)
仕入価格	強含み 9% (8)	保ち合い84% (76)	弱含み 8% (7)

3ヵ月後相場予想	強含み	保ち合い	弱含み
米 材	17% (5)	60% (18)	23% (7)
南洋材	20% (4)	70% (14)	10% (2)
北洋材 (欧州材を含む)	25% (6)	46% (11)	29% (7)
国産材	22% (19)	66% (56)	12% (10)

プレカットの動向

受注後、加工までの 待ち時間	1ヶ月以内	1ヶ月	1ヶ月以上
	37% (13)	49% (17)	14% (5)

2019年3月11日

## 木材業景況調査結果

第414回（平成31年2月分）

(一社)全国木材組合連合会

全国木材協同組合連合会

迅速！簡潔！明快！  
全国モニターで調査する  
唯一の全国版景況調査  
この調査は日本木青連のご協力を得て、  
行っています

2月は、販売量・仕入量・販売価格・仕入価格とも、流通部門・製造部門で変わらなかった。ただし、販売量・仕入量では流通部門・製造部門の両方でバラつきが見られる。

3月は、販売量・仕入量については、流通部門・製造部門とも増加の見通し、販売価格・仕入価格については、流通部門・製造部門とも保ち合いの見通しである。当月の状況、来月の見通しとも前回とほぼ同じであった。

3ヵ月後の相場予想は、米材・南洋材・北洋材（欧州材を含む）については、流通部門・製造部門とも保ち合い予想であるが、特に流通部門ではやや強含み傾向である。国産材については、流通部門では保ち合い予想、製造部門ではやや弱含み予想である。また、建材はやや強含み予想である。

プレカットの動向については、流通部門・製造部門とも引き続き前月同様の動きとなっている。

## 景況調査

平成31年2月分集計表 ( ) 内は実数  
モニター数138 回答数69 回収率50%

### 【流通部門】

当月の状況

販売量	増加17% (12)	変わらず58% (40)	減少25% (17)
仕入量	増加18% (12)	変わらず56% (38)	減少26% (18)
販売価格	上昇 7% ( 5)	変わらず93% (64)	下降 0% ( 0)
仕入価格	上昇 9% ( 6)	変わらず91% (62)	下降 0% ( 0)

来月の見通し

販売量	増加35% (24)	変わらず57% (39)	減少 7% ( 5)
仕入量	増加24% (16)	変わらず68% (46)	減少 9% ( 6)
販売価格	強含み 4% ( 3)	保ち合い91% (62)	弱含み 4% ( 3)
仕入価格	強含み 9% ( 6)	保ち合い87% (59)	弱含み 4% ( 3)

3ヵ月後相場予想	強含み	保ち合い	弱含み
米 材	10% ( 5)	81% (42)	10% ( 5)
南洋材	19% ( 9)	79% (37)	2% ( 1)
北洋材 (欧州材を含む)	18% ( 9)	78% (39)	4% ( 2)
国産材	16% (10)	81% (52)	3% ( 2)
建 材	16% ( 8)	80% (41)	4% ( 2)

プレカットの動向

発注後、加工までの 待ち時間	1ヶ月以内	1ヶ月	1ヶ月以上
	47% (24)	49% (25)	4% ( 2)

### 【製造部門】

モニター数144 回答数81 回収率56%

当月の状況

販売量	増加25% (20)	変わらず53% (43)	減少22% (18)
仕入量	増加26% (21)	変わらず51% (41)	減少23% (19)
販売価格	上昇10% ( 8)	変わらず89% (72)	下降 1% ( 1)
仕入価格	上昇 9% ( 7)	変わらず74% (60)	下降17% (14)

来月の見通し

販売量	増加38% (31)	変わらず58% (47)	減少 4% ( 3)
仕入量	増加28% (23)	変わらず68% (55)	減少 4% ( 3)
販売価格	強含み 9% ( 7)	保ち合い90% (73)	弱含み 1% ( 1)
仕入価格	強含み 9% ( 7)	保ち合い80% (65)	弱含み11% ( 9)

3ヵ月後相場予想	強含み	保ち合い	弱含み
米 材	15% ( 4)	63% (17)	22% ( 6)
南洋材	20% ( 4)	60% (12)	20% ( 4)
北洋材 (欧州材を含む)	13% ( 3)	67% (16)	21% ( 5)
国産材	13% (10)	63% (47)	24% (18)

プレカットの動向

受注後、加工までの 待ち時間	1ヶ月以内	1ヶ月	1ヶ月以上
	45% (14)	45% (14)	10% ( 3)

2019年4月12日

## 木材業景況調査結果

第415回（平成31年3月分）

(一社)全国木材組合連合会

全国木材協同組合連合会

迅速！簡潔！明快！  
全国モニターで調査する  
唯一の全国版景況調査  
この調査は日本木青連のご協力を得て、  
行っています

3月は、販売量については、流通部門・製造部門とも増加した。仕入量については、流通部門では変わらず、製造部門では増加した。また、販売価格・仕入価格については、流通部門・製造部門とも変わらなかった。前回より販売量・仕入量が増加傾向である。

4月は、販売量・仕入量については、流通部門では変わらず、製造部門では増加の見通し、販売価格・仕入価格については、流通部門・製造部門とも保ち合いの見通しである。見通しについては、前回とほとんど変わっていない。

3ヵ月後の相場予想は、米材については、流通部門・製造部門とも保ち合い予想、南洋材については、流通部門では保ち合い予想、製造部門では強含み予想、北洋材（欧州材を含む）・国産材については、流通部門・製造部門とも保ち合い予想であった。また、建材はやや強含み予想である。全体的に流通部門ではやや強含み、製造部門では保ち合いの予想となっている。

プレカットの動向については、流通部門・製造部門とも引き続き前月同様の動きとなっている。

## 景況調査

平成31年3月分集計表 ( ) 内は実数  
モニター数138 回答数86 回収率62%

### 【流通部門】

当月の状況

販売量	増加22% (19)	変わらず67% (58)	減少10% (9)
仕入量	増加20% (17)	変わらず63% (54)	減少17% (15)
販売価格	上昇 8% (7)	変わらず91% (78)	下降 1% (1)
仕入価格	上昇 8% (7)	変わらず88% (76)	下降 3% (3)

来月の見通し

販売量	増加21% (18)	変わらず66% (57)	減少13% (11)
仕入量	増加15% (13)	変わらず69% (59)	減少16% (14)
販売価格	強含み 6% (5)	保ち合い90% (77)	弱含み 5% (4)
仕入価格	強含み 7% (6)	保ち合い87% (75)	弱含み 6% (5)

3ヵ月後相場予想	強含み	保ち合い	弱含み
米 材	12% (8)	79% (52)	9% (6)
南洋材	28% (17)	70% (42)	2% (1)
北洋材 (欧州材を含む)	18% (11)	77% (48)	5% (3)
国産材	17% (14)	76% (62)	7% (6)
建 材	15% (10)	82% (56)	3% (2)

プレカットの動向

発注後、加工までの 待ち時間	1ヶ月以内	1ヶ月	1ヶ月以上
	42% (28)	55% (37)	3% (2)

### 【製造部門】

モニター数144 回答数84 回収率58%

当月の状況

販売量	増加32% (27)	変わらず57% (48)	減少11% (9)
仕入量	増加30% (25)	変わらず61% (51)	減少10% (8)
販売価格	上昇10% (8)	変わらず89% (75)	下降 1% (1)
仕入価格	上昇12% (10)	変わらず79% (66)	下降10% (8)

来月の見通し

販売量	増加30% (25)	変わらず61% (51)	減少10% (8)
仕入量	増加24% (20)	変わらず65% (55)	減少11% (9)
販売価格	強含み13% (11)	保ち合い86% (72)	弱含み 1% (1)
仕入価格	強含み 7% (6)	保ち合い82% (69)	弱含み11% (9)

3ヵ月後相場予想	強含み	保ち合い	弱含み
米 材	15% (4)	63% (17)	22% (6)
南洋材	24% (5)	67% (14)	10% (2)
北洋材 (欧州材を含む)	17% (4)	63% (15)	21% (5)
国産材	16% (13)	67% (53)	16% (13)

プレカットの動向

受注後、加工までの 待ち時間	1ヶ月以内	1ヶ月	1ヶ月以上
	50% (17)	38% (13)	12% (4)