

令和6年度  
加茂山国有林森林整備事業（間伐・伐採系・造林）

閱 覧 図 書

閲覧図書内訳

- （1） 入札者注意書
- （2） 請負契約書（案）
- （3） 契約情報の公表様式
- （4） 森林作業道作設予定図

岡 山 森 林 管 理 署

## （素材生産及び造林事業）

### 入札者注意書

入札者（代理人を含む。以下同じ。）は、入札公告、入札説明書、仕様書、契約書案及び本書記載事項等、当発注機関が提示した条件を熟知のうえ、入札してください。

1. 入札者は、私的独占の禁止及び公正取引の確保に関する法律（昭和22年法律第54号）等に抵触する行為を行ってはならない。
2. 入札者は、入札に当たっては、競争を制限する目的で他の入札参加者と入札価格又は入札意思についていかなる相談も行わず、独自に入札価格を定めなければならない。
3. 入札者は、落札決定前に他の入札参加者に対して入札価格を意図的に開示してはならない。
4. 入札書は所定の用紙を使用し、入札物件番号毎に別葉にすること。  
ただし、電子調達システムによる入札参加者は、同システムにおいて入札書を作成すること。
5. 入札書には、入札者が消費税及び地方消費税に係る課税業者であるか、免税業者であるかを問わず、各入札者が見積もった契約金額の110分の100に相当する金額を記載すること。  
ただし、落札決定に当たっては入札書に記載された金額に当該金額の100分の10に相当する額を加算した金額（当該金額に1円未満の端数があるときは、その端数を切り捨てた金額）をもって落札金額（契約金額）とする。
6. 入札者は、入札書提出前に競争参加資格があることが確認された旨の通知書の写しを提出すること。
7. 本人以外の代理人が入札するときは、入札前に予め委任状又は委任権限を証明した書類を提出すること。また、入札書には代理人の記名を必ず行うこと。
8. 入札・開札の時刻は、入札会場の時計に基づく。
9. 入札者は、暴力団排除に関する誓約事項（別紙）について入札前に確認しなければならず、入札書の提出をもってこれに同意したものとする。
10. 次の各号の一に該当する入札書は、これを無効とする。
  - （1）入札公告等に示した競争に参加する資格を有しない者のした入札書
  - （2）指名競争の場合において指名をしていない者の提出した入札書
  - （3）入札金額、入札物件名、入札物件番号を付した場合にあっては入札物件番号の記載のない入札書。
  - （4）入札者の記名を欠く入札書。または、委任状又は委任権限を証明した書類を提出している場合は、入札者及び代理人の記名を欠く入札書。
  - （5）委任状を持参しない代理人のした入札書
  - （6）誤字、脱字等により意思表示が不明瞭である入札書
  - （7）入札金額の記載を訂正した入札書
  - （8）入札時刻に遅れてした入札、又は郵便入札の場合に、定められた日時までに指定された場所に到達しなかった入札書
  - （9）入札書に添付して内訳書を提出することが求められている場合にあっては、未提出である者又は提出された内訳書に不備があると認められる者のした入札書

- (10) 明らかに連合によると認められる入札書
  - (11) 同一事項の入札について、入札者が2通以上なした入札書
  - (12) 入札保証金（その納付に代え予決令第78条に基づき提供される担保を含む。以下同じ。）の納付が必要な場合において、同保証金の納付がないか、又はその納付金額が不足しているとき。
  - (13) 国を被保険者とする入札保証保険契約の締結により入札保証金が免除される場合において、当該入札保証保険証券の提出がないか、又はその保険金額が不足しているとき。
  - (14) 入札保証金又は入札保証保険証券が定められた日時までに、指定された場所に到達しなかったとき。
  - (15) 暴力団排除に関する誓約事項（別紙）について、虚偽又はこれに反する行為が認められた入札。
  - (16) その他入札に関する条件に違反した入札
11. 一旦提出した入札書は、引き換え、変更又は取り消しをすることができない。
  12. 開札前に入札者から錯誤等を理由として、自らのした入札書を無効にしたい旨の申し出があっても受理しない。また、落札宣言後は、錯誤等を理由に入札の無効の申し出があっても受理しない。
  13. 開札は、入札者の面前で行う。ただし、入札者が立ち会わない時は、入札事務に関係のない職員を立ち会わせて開札する。
  14. 開札の結果、予定価格に達するものがない場合は、再度の入札を行うことがある。その場合、無効の入札をした者は参加することができない。
  15. 予定価格が1千万円を超える工事又は製造その他の請負契約に係る入札については、低入札価格調査制度があり、次による。
    - (1) 予定価格が1千万円を超える製造その他の請負契約に係る入札において、落札となるべき者の入札価格によっては、落札の決定を保留し、調査の結果、当該契約の内容に適合した履行がなされない恐れがあると認められるとき、又はその者と契約を締結することが公正な取引の秩序を乱すこととなる恐れがあつて、著しく不適當であると認められるときは、最低額の入札者であっても落札者とならない場合がある。
    - (2) (1)の当該契約の内容に適合した履行がなされない恐れがある入札又はその者と契約を締結することが公正な取引の秩序を乱すこととなる恐れがある入札を行った者は、当発注機関の調査に協力しなければならない。
    - (3) (1)により、落札決定を保留している期間中、入札者は入札を撤回することができない。
    - (4) (1)の場合において、後日落札者を決定したときは、入札者に通知する。
  16. 落札となるべき同価格（総合評価落札方式による場合は「同評価値」）の入札をした者が2人以上あるときは、「くじ」により落札者を決定する。

なお、この場合、同価格（同評価値）の入札をした者のうち、くじを引かない者、入札に立ち会わない者があるときは、これに代わって入札執行事務に関係のない職員にくじを引かせ落札者を決定する。
  17. 契約の成立は、契約書に双方記名押印したときとする。
  18. 落札者が契約を結ばないときは、入札保証金又は入札保証保険証券が納付されている場合は当該入札保証金又は入札保証保険証券は国庫に帰属するものとし、入札保証金又は入札保証保険証券が納付されていない場合は落札金額（入札書に記載した金額の100分の110に相当する金額）の100分の5に相当する金額を違約金として徴収する。

19. 入札者が入札場を離れる場合は、必ず入札執行者に連絡すること。
20. 入札者が連合し、又は連合するおそれがあり、その他入札を公正に行うことができない事情があると認めるときは、入札の執行を中止する。
21. このほか不明の点は、入札前に問い合わせること。



## 暴力団排除に関する誓約事項

当社（個人である場合は私、団体である場合は当団体）は、下記 1 及び 2 のいずれにも該当せず、また、将来においても該当しないことを誓約します。

この誓約が虚偽であり、又はこの誓約に反したことにより、当方が不利益を被ることとなっても、異議は一切申し立てません。

また、貴省の求めに応じ、当方の役員名簿（有価証券報告書に記載のもの。ただし、有価証券報告書を作成していない場合は、役職名、氏名及び生年月日の一覧表）を警察に提供することについて同意します。

### 記

#### 1 契約の相手方として不適当な者

- (1) 法人等（個人、法人又は団体をいう。）の役員等（個人である場合はその者、法人である場合は役員又は支店若しくは営業所（常時契約を締結する事務所をいう。）の代表者、団体である場合は代表者、理事等、その他経営に実質的に関与している者をいう。以下同じ。）が、暴力団（暴力団員による不当な行為の防止等に関する法律（平成 3 年法律第 77 号）第 2 条第 2 号に規定する暴力団をいう。以下同じ。）又は暴力団員（同法第 2 条第 6 号に規定する暴力団員をいう。以下同じ。）であるとき
- (2) 役員等が、自己、自社若しくは第三者の不正の利益を図る目的、又は第三者に損害を加える目的をもって、暴力団又は暴力団員を利用するなどしているとき
- (3) 役員等が、暴力団又は暴力団員に対して、資金等を供給し、又は便宜を供与するなど直接的あるいは積極的に暴力団の維持、運営に協力し、若しくは関与しているとき
- (4) 役員等が、暴力団又は暴力団員であることを知りながらこれを不当に利用するなどしているとき
- (5) 役員等が、暴力団又は暴力団員と社会的に非難されるべき関係を有しているとき

#### 2 契約の相手方として不適当な行為をする者

- (1) 暴力的な要求行為を行う者
- (2) 法的な責任を超えた不当な要求行為を行う者
- (3) 取引に関して脅迫的な言動をし、又は暴力を用いる行為を行う者
- (4) 偽計又は威力を用いて契約担当官等の業務を妨害する行為を行う者
- (5) その他前各号に準ずる行為を行う者

上記事項について、入札書の提出をもって誓約します。

## 事業費内訳書

分任支出負担行為担当官

〇〇森林管理署長（事務所長） 〇〇 〇〇 殿

商号又は名称 〇〇〇株式会社

代表者氏名 代表取締役社長 〇〇 〇〇

令和〇年〇〇月〇〇日入札の〇〇〇〇事業の事業費内訳書を提出します。

工程・作業種等	数量	単位	単 価 (円)	金 額 (円)	備考
小計					
諸経費等					
合計					

注 1： 作業種等には、地拵、植付、下刈、つる切、除伐、伐倒、集造材、運材、森林作業道作設、トラック運搬材料費等を記載する。

注 2： 数量は、事業内訳書等の事業量を記載する。

注 3： 合計金額は、入札書に記載される入札金額に対応したものとする。

# 入札書

入札物件 第 号

事業名

入 札 金 額	億	千万	百万	十万	万	千	百	十	円

ただし、上記金額は、見積もった契約金額の110分の100に相当する金額であるので、契約金額は上記金額に上記金額の10%を加算した金額となること及び入札者注意書、契約条項、仕様書、その他関係事項一切を承知の上、入札いたします。

令和 年 月 日

(分任) 支出負担行為担当官

〇〇森林管理局 (〇〇森林管理署) 長 〇 〇 〇 〇 殿

入札者

住所

商号又は名称

代表者氏名

代理人氏名



(案)

### 森林整備事業請負契約書

1 事業名、請負物件、契約面積、請負予定数量、請負予定金額、事業場所及び生産完了検査場所

事業名	請負物件	契約面積	請負予定数量	請負予定金額	事業場所	生産完了検査場所
加茂山国有林 森林整備事業 (間伐・伐採系・造林)	スギ 外1	39.39 ha 記番別作業内訳書のとおり	12,300 m <sup>3</sup> 作業工程別数量内訳書のとおり	請負金額 (うち取引に係る消費税及び地方消費税額)	加茂山 国有林839 林班 ぬ小班外7	加茂山 国有林 山元土場 外

(注) 「取引に係る消費税及び地方消費税額」は、消費税法第28条1項及び第29条並びに地方税法第72条の82及び第72条の83の規定に基づき算出したもので、請負代金に10/110を乗じて得た額である。

2 事業期間

自 契約締結日の翌日

至 令和8年度中において契約の完了する日

3 選択条項 別冊約款中選択される条項は次のとおりである。

(選択されるものは○印、削除されるものは×印。)

適用削除の区分	選択事項	選択条項
×	契約保証金の納付	第4条第1項第1号
×	契約保証金の納付に代わる担保となる有価証券等の提供	第4条第1項第2号
×	銀行、発注者が確実に認める金融機関等の保証	第4条第1項第3号
×	公共工事履行保証証券による保証	第4条第1項第4号
×	履行保証保険契約の締結	第4条第1項第5号
○	支給材料及び貸与品	第15条
	前金払	分の 以内
	中間前払金	第35条第1項
	部分払	第35条第4項
		月 回以内
○	国庫債務負担行為に係る契約の特則	第38条
		第40条

4 支給材料及び貸与物件

品名	品質規格	数量	引渡予定場所	引渡予定月日
素材トラック運搬送状	複写式用紙番号1337	49冊	岡山森林管理署	契約締結日の翌日
植栽器具	アルミ製	2本	岡山森林管理署	契約締結日の翌日
植栽器具	木柄型	2本	岡山森林管理署	契約締結日の翌日

5 特約事項

- (1) 請負代金は、近畿中国森林管理局において支払うものとする。
- (2) 使用材料承認願は事前に提出し、必ず承認を受けること。
- (3) 採用された技術提案について、請負者は履行するものとする。 別紙1のとおり
- (4) 採用された技術等にかかわる提案を履行できなかった場合で、再度事業実施が困難あるいは合理的でない場合は、発注者は請負者に対して契約金額の減額または損害賠償請求を行なうことができるものとする。
- (5) 暴力団排除に関する特約条項は別紙2のとおり
- (6) その他事項 特記仕様書 別紙3のとおり
- (7) 国庫債務負担行為に係る契約の特則 別紙4のとおり

上記の事業について、発注者と請負者は、各々の対等な立場における合意に基づいて、本契約書及び令和6年4月19日に交付した国有林野事業製品生産請負事業請負契約約款によって公正な請負契約を締結し、信義に従って誠実にこれを履行するものとする。

また、請負者が共同事業体を結成している場合には、請負者は、別紙共同事業体協定書により契約書記載の事業を協同連帯して請け負う。

本契約の証として本書2通を作成し、当事者記名押印の上、各自1通を保有する。

令和 年 月 日

発注者 住所 岡山県津山市小田中228-1  
分任支出負担行為担当官  
氏名 岡山森林管理署長 山崎 準 印

請負者 住所  
氏名 印

構成員 住所  
氏名 印

技術提案に関する特約事項

提案項目	提 案 内 容
<p>安全管理への工夫と対策</p>	<p>① . . . . .</p>
<p>事業計画の工程管理</p>	<p>① 工程表は別紙のとおり ② 工程管理に係わる技術的所見 . . . . .</p>
<p>事業上の課題に係わる技術的所見</p> <p>「課題：林地保全に配慮した集材方法の工夫及び濁水防止のための工夫」</p>	<p>① . . . . .</p>
<p>事業上の課題に係わる技術的所見</p> <p>「課題：植付作業を効率的に行うための工夫」</p>	<p>※一貫作業における造林・保育経費の削減、確実な更新と造林作業の効率化等に係る提案について記載すること。 ①造林経費削減のための集材、枝条整理の取組 ②林業機械等を活用した造林作業の省力・省略化の取組 ③確実な更新と保育経費削減のための植栽木の生長促進や下層植生の繁茂抑制等に係る取組</p>
<p>事業上の課題に係わる技術的所見</p> <p>「課題：複数年度にわたる事業における効率化の工夫」</p>	<p>① . . . . .</p>
<p>品質の確認方法及び管理方法に対する技術的所見</p> <p>「課題：収益性を高める採材及び仕分けの工夫」</p>	<p>① . . . . .</p>

別紙 1

暴力団排除に関する特約条項

(属性要件に基づく契約解除)

第1条 甲（発注者をいう。以下同じ。）は、乙（請負者をいう。以下同じ。）が次の各号の一に該当すると認められるときは、何らの催告を要せず、本契約を解除することができる。

- (1) 法人等（個人、法人又は団体をいう。）の役員等（個人である場合はその者、法人である場合は役員又は支店若しくは営業所（常時契約を締結する事務所をいう。）の代表者、団体である場合は代表者、理事等、その他経営に実質的に関与している者をいう。以下同じ。）が、暴力団（暴力団員による不当な行為の防止等に関する法律（平成3年法律第77号）第2条第2号に規定する暴力団をいう。以下同じ。）又は暴力団員（同法第2条第6号に規定する暴力団員をいう。以下同じ。）であるとき
- (2) 役員等が、自己、自社若しくは第三者の不正の利益を図る目的、又は第三者に損害を加える目的をもって、暴力団又は暴力団員を利用するなどしているとき
- (3) 役員等が暴力団又は暴力団員に対して、資金等を供給し、又は便宜を供与するなど直接的あるいは積極的に暴力団の維持、運営に協力し、若しくは関与しているとき
- (4) 役員等が暴力団又は暴力団員であることを知りながらこれを不当に利用するなどしているとき
- (5) 役員等が、暴力団又は暴力団員と社会的に非難されるべき関係を有しているとき

(行為要件に基づく契約解除)

第2条 甲は、乙が自ら又は第三者を利用して次の各号の一に該当する行為をした場合は、何らの催告を要せず、本契約を解除することができる。

- (1) 暴力的な要求行為
- (2) 法的な責任を超えた不当な要求行為
- (3) 取引に関して脅迫的な言動をし、又は暴力を用いる行為
- (4) 偽計又は威力を用いて契約担当官等の業務を妨害する行為
- (5) その他前各号に準ずる行為



(表明確約)

第3条 乙は、第1条の各号及び第2条各号のいずれにも該当しないことを表明し、かつ、将来にわたっても該当しないことを確約する。

2 乙は、前2条各号の一に該当する行為を行った者（以下「解除対象者」という。）を再請負人等（再請負人（再請負が数次にわたるときは、全ての再請負人を含む。）、受任者（再委任以降の全ての受任者を含む。）及び再請負人若しくは受任者が当該契約に関して個別に契約する場合の当該契約の相手方をいう。以下同じ。）としないことを確約する。

(再請負契約等に関する契約解除)

第4条 乙は、契約後に再請負人等が解除対象者であることが判明したときは、直ちに当該再請負人等との契約を解除し、又は再請負人等に対し当該解除対象者（再請負人等）との契約を解除させるようにしなければならない。

2 甲は、乙が再請負人等が解除対象者であることを知りながら契約し、若しくは再請負人等の契約を承認したとき、又は正当な理由がないのに前項の規定に反して当該再請負人等との契約を解除せず、若しくは再請負人等に対し当該解除対象者（再請負人等）との契約を解除させるための措置を講じないときは、本契約を解除することができる。

(損害賠償)

第5条 甲は、第1条、第2条及び前条第2項の規定により本契約を解除した場合は、これにより乙に生じた損害について、何ら賠償ないし補償することは要しない。

2 乙は、甲が第1条、第2条及び前条第2項の規定により本契約を解除した場合において、甲に損害が生じたときは、その損害を賠償するものとする。

(不当介入に関する通報・報告)

第6条 乙は、自ら又は再請負人等が、暴力団、暴力団員、社会運動・政治運動標ぼうゴロ等の反社会的勢力から不当要求又は業務妨害等の不当介入（以下「不当介入」という。）を受けた場合は、これを拒否し、又は再請負人等をして、これを拒否させるとともに、速やかに不当介入の事実を甲に報告するとともに、警察への通報及び捜査上必要な協力を行うものとする。

## 特記仕様書

- 1 誘導伐（主伐）内は全木伐倒する。
- 2 保護伐の伐採については、高木性広葉樹は保残する。この場合極力群状に保残するように努める。
- 3 誘導伐（間伐）、保育間伐搬出見込地における伐倒木は、材積率35%を上限とする1伐3残又は1伐2残の列状選木とする。
- 4 それ以外の伐倒木については、材積率35%を上限とする定性とし、必要に応じて後続作業の支障とならない箇所に集積するか、等高線に平行に存置すること。  
選木は、残存本数から求められる樹間距離を勘案しつつ、原則として上層木を対象として、次の順序で行う。
  - (1) 悪い木（被害木、あばれ木、二又木、曲り木、片枝木、傾斜木等形質及び成長が劣る木）
  - (2) 並の木（形質及び成長状態に著しい欠点のない平均的な木）
  - (3) 良い木（周囲の木に比べ形質及び成長状態が良い木）
- 5 間伐対象林分内に生育する広葉樹の取扱い
  - (1) 列状にある広葉樹については伐倒する。
  - (2) 点在して生育する広葉樹のうち、形質良好な有用広葉樹は努めて保残し、その他の広葉樹は造林木の生育に支障とならない場合に残存させる。
  - (3) 造林木のない箇所に群状に生育する広葉樹は残存させる。
- 6 区域内外の残存立木の取扱い  
伐採・搬出に際して、区域内外の残存立木（下層植生木を含む）に損傷を与えるおそれのあるときは、事前に監督職員の指示に従い、保護の措置を講じなければならない。
- 7 かかり木について  
かかり木については適切な方法で処理すること。  
やむを得ない理由によりかかり木処理を行うことができない場合は、立ち入り禁止区域の表示等を行うこと。
- 8 森林作業道
  - (1) 路線計画を変更する場合は、変更計画を速やかに提出すること。
  - (2) 事業終了後の施行状況等の検査により、林地保全上特に問題があると認められる場合は、植栽や盛土の転圧、排水溝の設置等の借置を講じさせる場合がある。
- 9 ヒノキ材は全量委託販売とし、スギの一般材、その他の材はシステム販売で販売する予定であるため、システム販売の一般材については、長級毎に材の末口を揃え中間土場に巻立すること。

- 10 植付作業において、過去の倒木、ササ・シダの繁茂等により植付の支障となる箇所は林地整理を行うこと。
- 11 請負数量の確定
  - (1) 伐倒数量  
契約書に記載された予定数量とする。
  - (2) 素材数量  
生産完了検査場所における検査数量の累計とする。
- 12 部分払における数量の確定
  - (1) 伐倒数量  
面積按分による材積とする。
  - (2) 素材数量  
生産完了検査場所における検査数量とする。
- 13 法令制限林内の作業  
法令制限林内での伐採・搬出等を行う場合は、県知事等に申請届出等が必要であることから、区域外の立木の伐採、搬出のための作業道作設等を行う場合の形質変更については、作業前に監督職員等と十分な打合せを行うこと。
- 14 伐採・集材・搬出に際して、一般通行車両等への危険が予想される区域においては、誘導員を配置するなど一般通行車両等の安全確保に必要な措置を講ずること。  
なお、使用した道路等（林道含む）及び土場は、事業完了時までには原状回復を行うこと。  
また、機械器具等作業終了後、残置することのないよう留意すること。
- 15 常時流水のある沢等を横断する場合は、汚濁を発生させないように、必要な措置を必ず講ずること。また、事業期間を通じて、濁水防止に十分注意を払うこと。
- 16 積雪が予想される事業地については、早期（積雪前）の作業完了に努めること。
- 17 生産性向上の取組
  - (1) 毎月、「月別工程管理表」を様式1により作成し、翌月10日までに提出すること。
  - (2) 「製品生産事業請負実行管理基準」に定める事業日報は、様式2により作成すること。
- 18 希少な野生生物の生息・生育情報を知ったときは、監督職員に連絡し、その後の対応について協議すること。

## 月別工程管理表（主伐・間伐）

令和〇年〇月〇日

森林管理署長 殿

事業体名：	契約事業名： ○〇〇国有林森林整備事業
	予定生産量： ○,〇〇〇 m <sup>3</sup>
	事業期間： 令和〇年〇月〇日～令和〇年〇月〇日

作業工程	使用機械	前月末累計		7月		7月末累計		生産性 A/B (m <sup>3</sup> /人日)
		実行量 (m <sup>3</sup> )	人員数 (人)	実行量 (m <sup>3</sup> )	人員数 (人)	実行量 A (m <sup>3</sup> )	人員数 B (人)	
実働日 (日)		日		日		日		
主 作 業	伐倒 (存置を含めない)	チェーンソー						
		ハーベスタ						
	木寄・集材	グラップル・集材機						
	造材	プロセッサ						
		チェーンソー						
	運材	フォワーダ						
	巻立	グラップル						
	主作業計		0	0	0	0	0	0.000
副 作 業	森林作業道作設 (m)							
	トラック運搬							
	検知							
	準備工・踏査							
	搬出道補修							
	機械整備							
	その他 (林内)							
	その他 (林外)							
	副作業計			0.000		0.000		0.000
合計			0.000		0.000		0.000	
生産性		#DIV/0!		#DIV/0!		#DIV/0!		

※延人員は1日8時間を1人とする。(1日8時間を超える時間は8時間を以て1人とする。)  
1H=0.125人工

※実行量の合計は「巻立」の量とする。

※造林作業及び間伐の存置部分は除くこと。

様式2 (素材生産用)

作業日報

[指示・報告・承諾・連絡等記録簿]

日付	年	月	日	天候	作業場所	国有林	林小班
記入者(現場代理人)氏名					林地保全に関する記録		
<b>監督職員(補助)からの指示事項等</b> <input type="checkbox"/> 指示 <input type="checkbox"/> 確認					<b>1 下流への濁水流出の有無</b> ※有の場合は森林作業道等の点検を実施し2の欄に記入する。(無の場合は2以降の記載は不要) <input type="checkbox"/> 有 <input type="checkbox"/> 無		
<b>監督職員(補助)への報告事項</b>					<b>2 1の点検の結果確認した濁水流出の原因と監督職員へ報告した年月日</b> (原因)  (実施年月日)      月      日		
<b>監督職員(補助)との承諾事項等</b> <input type="checkbox"/> 承諾 <input type="checkbox"/> 連絡 <input type="checkbox"/> 提出 <input type="checkbox"/> 協議					<b>3 2の原因を解消するために実施した措置と実施年月日</b> (措置内容)  (実施年月日)      月      日		
<b>その他特記事項</b>					<b>※監督職員から指示を受けた措置の内容</b> <b>(※指示を受けた場合)</b> (指示日)      月      日 (措置内容)  (実施年月日)      月      日		

作業内容 ※延人員は1日8時間を1人とする。(1日8時間を超える時間は8時間を以て1人とする。)

1H=0.125人工

作業種	伐倒		木寄・集材		造材	運材	巻立 (検知含む)	主作業計	伐倒 間伐 (存置)
	主伐 (皆伐)	間伐 (活用)	架線	路網					
出役延人員	人	人	人	人	人	人	人	0.0	人
出来高数量 (m3, m)									
使用機械	チェーンソー		グラップル 集材機		プロセッサ	フォワーダ	グラップル		

作業種	森林作業道 作設	トラック運搬		準備工 ・踏査	搬出道 補修	機械 整備	その他 (林内)	その他 (林外)	副作業 計
		市場	中間土場						
出役延人員	人	人	人	人	人	人	人	人	0.0
出来高数量 (m3, m)									
使用機械	バックホウ	6tトラック 10tトラック							

※活用型であっても、搬出を伴わない区域の伐倒は「間伐(存置)」に記入すること。

※その他(林内)の作業とは、山元土場作設・撤収、架線架設・撤収を記入すること。

※その他(林外)の作業とは、機械搬入・搬出、倉庫等設営・撤去、事業打合せ、労働安全関係などを記入すること。

様式2（造林用） ※造林事業がある場合に使用（防護柵設置・植付等。ただし、存置型間伐は素材生産用を使用すること）

作業日報〔指示・報告・承諾・連絡等記録簿〕

記入者（現場代理人）氏名

日付（天候）		月 日（ ）	月 日（ ）	月 日（ ）	月 日（ ）
作業場所 （国有林・林小班）					
監督職員（補助）からの 報告・連絡事項					
監督職員（補助）に対す る連絡事項					
協議事項					
その他特記事項					
作業 内容	作業種				
	出役人員（人）	人 人	人 人	人 人	人 人
	出来高 ha m <sup>3</sup> m				
	使用機械				

※注）延人員は1日8時間を1人とする。（1日8時間を超える時間は8時間を以て1人とする。）※1H=0.125人工

## 国庫債務負担行為に係る契約の特則

適用削除 の区分	選択事項		選択条項	
○	各会計年度における請負金の 支払限度額	令和6年度 円	第40条第1項	
		令和7年度 円		
		令和8年度 円		
○	支払限度額に対応する各会計 年度の出来高予定	令和6年度 円	第40条第2項	
		令和7年度 円		
		令和8年度 円		
×	前払金		第41条	
×	翌会計年度の前払金相当額		第41条第3項	
○	部分払		第42条	
×	前払金の支払を受けている 場合の部分払額の決定	(a)	第42条第2項	
		(b)		
○	各会計年度において部分払 を請求できる回数	令和6年度 回	第42条第3項	
		令和7年度 回		
		令和8年度 回		

## 国庫債務負担行為に係る契約の特則【入力例】

適用削除 の 区 分	選 択 事 項		選 択 条 項
○	各会計年度における請負金の 支払限度額	令和6 年度 円	第 4 0 条 第 1 項
		令和7 年度 円	
		令和8 年度 円	
○	支払限度額に対応する各会計 年度の出来高予定	令和6 年度 円	第 4 0 条 第 2 項
		令和7 年度 円	
		令和8 年度 円	
×	前払金		第 4 1 条
×	翌会計年度の前払金相当額		第 4 1 条 第 3 項
○	部分払		第 4 2 条
×	前払金の支払を受けている 場合の部分払額の決定	( a )	第 4 2 条 第 2 項
		( b )	
○	各会計年度において部分払 を請求できる回数	令和6 年度 回	第 4 2 条 第 3 項
		令和7 年度 回	
		令和8 年度 回	



記 番 別 作 業 内 訳 書

(国有林名) 林小班	作業種	区域 面積 (ha)	控除 面積 (ha)	契約 面積 (ha)	作業予定期間		備考
					自	至	
(加茂山) 839ぬ	保護伐(皆伐)	21.02	13.60	7.42	契約締結日の翌日	令和8年度中において契約の完了する日	津賀 担当区
(加茂山) 841い	保育間伐	10.81	0.00	10.81	契約締結日の翌日	令和8年度中において契約の完了する日	〃
(加茂山) 844に	保護伐(皆伐)	10.25	4.76	5.49	契約締結日の翌日	令和8年度中において契約の完了する日	〃
(加茂山) 844ほ	保護伐(皆伐)	1.65	0.00	1.65	契約締結日の翌日	令和8年度中において契約の完了する日	〃
(加茂山) 844へ	保護伐(皆伐)	9.00	6.36	2.64	契約締結日の翌日	令和8年度中において契約の完了する日	〃
(加茂山) 845ぬ3	誘導伐(皆伐)	7.40	5.04	2.36	契約締結日の翌日	令和8年度中において契約の完了する日	〃
(加茂山) 846と	誘導伐(間伐)	3.85	1.23	2.62	契約締結日の翌日	令和8年度中において契約の完了する日	〃
(加茂山) 846よ2	誘導伐(皆伐)	17.42	11.02	6.40	契約締結日の翌日	令和8年度中において契約の完了する日	〃
合計		81.40	42.01	39.39			
内訳	保護伐(皆伐)	41.92		17.20			
	誘導伐(皆伐)	24.82		8.76			
	誘導伐(間伐)	3.85		2.62			
	保育間伐	10.81		10.81			
(加茂山) 839ぬ	植付			7.42	契約締結日の翌日	令和8年度中において契約の完了する日	津賀 担当区
(加茂山) 844に	植付			5.49	契約締結日の翌日	令和8年度中において契約の完了する日	〃
(加茂山) 844ほ	植付			1.65	契約締結日の翌日	令和8年度中において契約の完了する日	〃
(加茂山) 844へ	植付			2.64	契約締結日の翌日	令和8年度中において契約の完了する日	〃
(加茂山) 845ぬ3	植付			2.36	契約締結日の翌日	令和8年度中において契約の完了する日	〃
(加茂山) 846よ2	植付			6.40	契約締結日の翌日	令和8年度中において契約の完了する日	〃
合計				25.96			

作業工程別数量内訳書

(単位：m<sup>3</sup>、ha、本)

材種	作業工程	細目	数量	備考
立木	全木伐倒		16,258 m <sup>3</sup>	
	内訳	保護伐(皆伐)	7,851 m <sup>3</sup>	
		誘導伐(皆伐)	6,209 m <sup>3</sup>	
		誘導伐(間伐)	434 m <sup>3</sup>	
		保育間伐	1,764 m <sup>3</sup>	
素材	集造材・運材		12,300 m <sup>3</sup>	運材は山元土場までとする。
	内訳	一般材計	6,690 m <sup>3</sup>	
		一般材	6,690 m <sup>3</sup>	
		低質材計	5,610 m <sup>3</sup>	
		低質材	5,610 m <sup>3</sup>	
素材	仕訳		2,230 m <sup>3</sup>	
素材	トラック運搬		12,300 m <sup>3</sup>	
	内訳	一般材 (ヒノキ)	4,460 m <sup>3</sup>	加茂山国有林 山元土場 ～ 真庭木材市売株式会社
		一般材 (スギ)	2,230 m <sup>3</sup>	加茂山国有林 山元土場 ～ 加茂山838中間土場(システム販売)
		低質材	5,610 m <sup>3</sup>	加茂山国有林 山元土場 ～ 加茂山835中間土場(システム販売)
造林	植付			少花粉コンテナ苗 52,024 本
	内訳	スギ	5.82 ha	11,656 本
		ヒノキ	20.14 ha	40,368 本

立木資材内訳書

国有林 林小班	伐採種	面積 ha	樹種	本数 本	材積 m <sup>3</sup>	備考
加茂山 839ぬ	保護伐(皆伐) 計	7.42 7.42	ヒノキ	9,546 9,546	3,419.11 3,419.11	素材生産見込数量 : 2,580 m <sup>3</sup>
加茂山 841い	保育間伐 計	10.81 10.81	ヒノキ	4,968 4,968	1,764.18 1,764.18	素材生産見込数量 : 980 m <sup>3</sup>
加茂山 844に	保護伐(皆伐) 計	5.49 5.49	ヒノキ	6,624 6,624	2,303.17 2,303.17	素材生産見込数量 : 1,730 m <sup>3</sup>
加茂山 844ほ	保護伐(皆伐) 計	1.65 1.65	ヒノキ	2,244 2,244	1,020.36 1,020.36	素材生産見込数量 : 770 m <sup>3</sup>
加茂山 844へ	保護伐(皆伐) 計	2.64 2.64	ヒノキ	3,168 3,168	1,107.48 1,107.48	素材生産見込数量 : 830 m <sup>3</sup>
加茂山 845ぬ3	誘導伐(皆伐) 計	1.65 0.71 2.36	スギ ヒノキ	1,139 952 2,091	1,254.45 439.05 1,693.50	素材生産見込数量 : 1,170 m <sup>3</sup> 素材生産見込数量 : 390 m <sup>3</sup>
加茂山 846と	誘導伐(間伐) 計	2.62 2.62	ヒノキ	1,248 1,248	434.38 434.38	素材生産見込数量 : 240 m <sup>3</sup>
加茂山 846よ2	誘導伐(皆伐) 計	3.84 2.56 6.40	スギ ヒノキ	2,546 3,468 6,014	2,932.58 1,583.09 4,515.67	素材生産見込数量 : 2,410 m <sup>3</sup> 素材生産見込数量 : 1,200 m <sup>3</sup>
合計		39.39		35,903	16,257.85	素材生産見込数量 12,300m <sup>3</sup> (内 チップ材 5,610m <sup>3</sup> )
内訳	保護伐(皆伐)	17.20		21,582	7,850.12	
	誘導伐(皆伐)	8.76		8,105	6,209.17	
	誘導伐(間伐)	2.62		1,248	434.38	
	保育間伐	10.81		4,968	1,764.18	

## 採材寸法表

樹種	長級 m	径級 cm	延寸 cm	備考
スギ	3.0~4.0m	10cm~13cm	5cm	直材を原則とする。
スギ	4.0m	14cm以上	5cm	直材を原則とし、3.0mも可とする。
スギ	6.0m	16cm~18cm	5cm	直材を原則とする。
ヒノキ	4.0m	10cm~13cm	5cm	直材を原則とする。
ヒノキ	3.0m	14cm~16cm	5cm	直材を原則とし、4.0mも可とする。
ヒノキ	4.0m	18cm以上	5cm	直材を原則とする。
ヒノキ	6.0m	18cm~22cm	5cm	直材を原則とする。

(注) 市況の動向により採材仕様を変更することがある。

(別紙)

## 森林作業道作設仕様書

(総則)

第1条 この仕様書は、森林作業道作設指針（平成22年11月17日付け22林整整第656号林野庁長官通知）に基づき、近畿中国森林管理局管内の地形、地質、土質、気象条件、施工事例等を踏まえて定めたものであり、目標とする森林づくりのための基盤であるため、対象区域で行う森林施業を見据え、安全な場所に、経済性を確保しつつ、繰り返しの使用に耐えるよう丈夫に作設するものとし、作設に当たっては本仕様書によることとする。

なお、本仕様書に特に定めのないものについては、当該指針によることを基本とする。

(用語の定義)

第2条 森林作業道とは、間伐等による木材の集材、搬出、主伐後の再生林等の森林整備に継続的に用いられる道である。

(規格構造等)

第3条 林業機械等については、9～13トンクラス（バケット容量0.45m<sup>3</sup>クラス）以下による6m材の搬出を見込むものとする。

2 幅員は3.0m（急傾斜地は2.5m）とし、作業の安全性、作業性の確保から当該作業を行う区間に限って、必要最小限の余裕として0.5m程度（全余裕幅）を付加することができることとする。

3 縦断勾配は、集材、搬出、苗木等の運搬作業を行う林業機械等が、安全に上り走行・下り走行ができることを基本とし、概ね1°（18%）以下とし、やむを得ない場合は、短区間に限り概ね14°（25%）程度とする。

4 急勾配区間と曲線部の組合せは極力避けることとし、やむを得ない場合は、曲線部を拡幅するものとする。

また、下り走行時の安全を確保する観点から、S字カーブを連続して設けないようにし、カーブ間に直線部を設けるものとする。

5 横断勾配については、原則として水平とする。

(路線設計等)

第4条 路線計画は、次の事項を検討した路線計画図（1/5000の図面）を作成し提出することとする。

なお、路線計画を変更する場合は、変更計画を速やかに提出することとする。

2 路線選定に当たっては、人家、施設、水源地等の保全施設を確認し、保全対象に直接被害を与える箇所は避け、地形・地質の安定している箇所を通過するとともに、林道等の接続については地形を考慮した接続方法を適切に決定する。

3 やむを得ず急傾斜地の0次谷を含む谷地形や破碎帯などを通過する必要がある場合は、通過する区間を極力短くするとともに、幅員、排水処理、切土を適切に計画し、現

地に適した構造物を設置する。

- 4 線形は、地形に沿わせた屈曲線形、分散排水を考慮した波形勾配とし、環境への影響に配慮した必要最低限の路網密度とする。
- 5 造材、積込み、造材資材の荷卸、待避、駐車のためのスペース等の、作業を安全かつ効率的に行うための平地や空間を適切に配置する。
- 6 丸太組工、石積工等の簡易な構造物以外の構造物が必要な箇所は迂回する。
- 7 小溪流、沢、湧水がみられる箇所において、地形的な条件による地表水の局所的な流入がある箇所では、盛土を避け、土場は設置しないものとする。
- 8 土構造を基本とすることから、縦断勾配を可能な限り緩やかにし、かつ、波形勾配とすることにより、こまめな分散排水を行うとともに、排水先については安全に排水できる箇所（安定した尾根部や常水のある沢等）とする。
- 9 曲線部に雨水が流入しないよう、曲線部上部入口手前で排水する。
- 10 地下水の湧水、地形的な条件による地表水の局地的な流入、滞水がある場合は、大雨時の状況も想定した上で、適正な形状及び間隔で、側溝や横断排水施設、水たたき等を設置し、排水する。

(法令等の遵守)

第5条 森林作業道の作設に当たり、森林法、河川法等の関係法令に係る手続が必要な場合は、適切に行うものとする。

- 2 施工中にやむを得ず残土が発生しそれを処理する場合には、宅地造成及び特定盛土等規制法（昭和36年法律第191号）をはじめとする各種法令に則して適切に処分するものとする。

(施工等)

第6条 施工に当たっての考え方は、路体は堅固な土構造によることを基本とし、路体の締固めを十分に行い、路体支持力が得られるよう施工する。構造物は地形・地質、土質等の条件から、必要な場合には、現地条件に応じた規格・構造の施設を設置するものとする。

なお、原則として片切片盛とし、切土量・盛土量の均衡に努め、土運搬を最小限にとどめるとともに、残土を発生させないようにする。

- 2 切土高は、切土のり面の安定や機械の旋回を考慮し1.5m程度以内とし、高い切土が連続しないよう注意する。局所的に切土高が高くなる場合には、切土のり面勾配を、よく締まった崩れにくい土砂の場合は6分、風化の進度又は節理の発達の違い岩石の場合は3分を標準とし、地形、地質、土質、気象条件等の条件に応じて切土のり面勾配を調整する。

なお、直切りする場合は、土質、近傍の施工事例の状況をもとに判断する。

- 3 盛土については、以下の各号に留意して施工することとする。
  - (1) 堅固な路体をつくるため、地山を段切りして複数層に基盤をつくった上で、各層ごとに概ね30cm程度の厚さとなるよう十分に締固めて仕上げ、路体の強度を得るものとする。

なお、緊結度の低い土砂土質の場合は、盛土部分と地山を区分しないで、路体全体について盛土を行う。

(2) のり面勾配は、盛土高や土質等にもよるが、概ね1割より緩い勾配とする。

なお、盛土高が2mを超える場合は、1割2分より緩い勾配とする。

(3) 根株やはぎ取り表土を盛土のり面保護に利用する場合には、土質、根株の大きさや支持根の伸び、萌芽更新の容易性などを吟味して行うものとする。

4 曲線部については、林業機械が安全に走行できるよう、内輪差や下り旋回時のふくらみ等に対する余裕を考慮して、曲線部の拡幅を確保する。

5 簡易構造物等については、以下の各号に留意して施工することとする。

(1) 安全の確保や路体の維持に必要な箇所については、丸太組工、ふとんかご等の簡易な構造物や2次製品の設置、石積み工法等により施工する。

(2) 締固めが効かない土質の箇所で掘削を行う場合は、深層の深さに応じて、表土の剥ぎ取り（表土ブロック積工）や深層との混ぜ合わせ（天地返し）等の工夫を施すものとする。

6 排水施設については、下以下の各号に留意して施工することとする。

(1) 路面の縦断勾配、当該区間の延長及び区間に係る集水区域の広がり、溪流横断の有無等を考慮して、路面水がまとまった流量とならない間隔で設置する。

(2) 丸太を利用した開きよやゴム板などを利用した横断排水施設を設置する場合は、走行する林業機械等の重量や足回りを考慮する。

(3) 横断排水施設の排水先には、路体の決壊を防止するため、岩や石で水たたき等を設置する。

(4) 小溪流を横断する場合は、基本的に転石や丸太などを活用した洗越工で施工する。

(5) 排水が集中するような場合は、安全に排水できる箇所（安定した尾根部や常水のあ

る沢等）を決めておき、適した場所がない場合は側溝等により導水するものとする。

7 立木の伐開幅については、以下の各号に留意して施工することとする。

(1) 開設区間の箇所ごとにおける斜面の方向、気象条件、土質条件及び風衝等を考慮し、必要最小限とする。

(2) 路線谷側に沿った立木については、路肩部分を保護し、車両の転落防止のため、林業機械等の走行の支障とならない範囲で残存するものとする。

(その他)

第7条 事業終了時に持続可能な森林作業道の維持管理のため、崩土除去、路肩の強化、横断排水施設の設置、路面整正、枝条散布等による路面の養生等の路面・路肩の浸食防止処置等を施工する。

なお、谷部等湧水のある箇所に設置した排水溝については原則として開きよとする。

## 製品生産事業請負近畿中国森林管理局仕様書

### 第1 適用範囲

- (1) この仕様書は、近畿中国森林管理局管内の森林管理署及び森林管理事務所が実施する製品生産事業請負に適用する。
- (2) 前項の製品生産事業請負の実行においては、「国有林野事業製品生産事業請負契約約款」（以下「請負契約約款」という。）及び「製品生産事業請負標準仕様書」（以下「標準仕様書」という。）の定めによるほか、この仕様書によらなければならない。ただし、個々の事業に対し特別必要な事項については、森林管理署長及び森林管理事務所長（以下「署長等」という。）が別に定める特記仕様書によるものとする。
- (3) 契約書、図面及び特記仕様書に記載された事項は、この仕様書に優先するものとする。

### 第2 請負金の支払

製品生産事業請負は、請負契約書記載の「請負予定金額」による単価契約ではなく、概算契約であることから、事業が完成した場合は、確定数量及び請負金額について別に定める請負契約の数量・金額確定通知書により請負金の精算を行う。

請負契約約款第33条に規定する請負金の算出は次のとおり行うものとする。

#### (1) 直接費確定額

直接費確定額は直接費変動費単価×確定数量＋直接費固定費金額とし、円未満の端数を切捨のうえ、生産完了地点の異なるごとに直接費確定額を精算して確定直接費合計額を算出する。ただし、直接費変動費単価及び直接費固定費金額は、予定価格を構成する前記単価及び金額に落札比率を乗じて求めた額によるものとし、確定数量は生産完了検査場所における検査数量の累計とする。

#### (2) 間接費確定額

間接費確定額 =  $\frac{\text{確定直接費合計額}}{\text{直接費合計額}} \times (\text{諸経費} + \text{労務関係費}) + \text{支給材料取扱経費}$

とし、円未満の端数はそれぞれ切捨てるものとする。

この場合、直接費合計額、諸経費、労務関係費、支給材料取扱経費は、予定価格を構成する前記のそれぞれの金額に落札比率を乗じて求めるものとする。

#### (3) 消費税

消費税額 =  $(\text{直接費確定額} + \text{間接費確定額}) \times \frac{10}{100}$  とし、円未満の端数は切捨てるものとする。

#### (4) 精算

請負代金確定額は直接費確定額、間接費確定額の合計額とし、請負代金確定額から部分払支払額累計を控除したものを精算額とする。

#### (5) 計算様式

別に定める「完了検査調書内訳書（請負代金確定算定書）」及び「請負契約の数量・金額確定通知書」のとおりとする。

### 第3 部分払



請負契約約款第38条に規定する部分払の請負金相当額算定は次のとおり行うものとする。

(1) 完済部分に対する部分払

生産完了検査場所における検査合格数量（引渡し数量）に対する部分払とし、その請負代金算定は次のとおり行うものとする。

$$\left\{ \text{直接費単価} \times \text{今回検査数量} + \frac{\text{今回出来高直接費}}{\text{直接費合計}} \times \text{間接費合計額} \right\} \times \frac{110}{100} \times \frac{9}{10}$$

以内とし、千円未満の端数は切捨てるものとする。

この場合、直接費単価、直接費合計、間接費合計額は、予定価格を構成する前記単価及び金額に落札比率を乗じて求めた額によるものとし、直接費単価は生産完了工程までの変動費、固定費を含む単価とする。

(2) 計算様式

別に定める「部分検査調書内訳書（請負代金算定書）」のとおりとする。

#### 第4 事故報告書

標準仕様書第21条における事故とは、4日以上 of 休業を要した労働災害、第三者に及ぼした事故及び第三者から受けた事故とする。

#### 第5 伐倒

(1) 標準仕様書第27条第1項における別途定めのある場合とは、署長等が特記仕様書により定めた場合又は監督職員の指示を受けた場合とする。

(2) 標準仕様書第27条第3項における別途定めとは、標準地又は選木モデル区域のみに調査木の標示がある場合とする。

この場合、標準地又は選木モデル区域以外の伐区内の選木方法については、署長等が定める特記仕様書により行うものとする。ただし、監督職員の指示を受けた場合はこの限りでない。

#### 第6 採材

標準仕様書第28条第1項における特段の指示がある場合とは、署長等が特記仕様書により定めた場合とする。

#### 第7 玉切り

標準仕様書第29条第3項に定める採材寸法表等は、署長等が特記仕様書に定めるものとする。ただし、定めのない場合は、延寸は2～5cmとする。

#### 第8 森林作業道

森林作業道の開設は、標準仕様書第31条の定めによるほか、署長等が定める特記仕様書により行うものとする。

#### 第9 巻立

標準仕様書第33条第1項に定める巻立基準表等は、署長等が特記仕様書に定めるものとする。ただし、定めのない場合は、監督職員の指示による。

## 第 10 トラック運材

標準仕様書第 3 4 条第 2 項における封印は、一般材の生産が多く見込まれる林齢 100 年生未満及び人工林スギ・マツ主体林分、小規模・分散林分の一貫請負契約については省略することとし、素材トラック運搬送状の交付のみとする。

## 第 11 実行記録写真管理

標準仕様書第 1 3 条の定めによる「製品生産事業請負実行管理基準」の、5 (2) 実行記録写真管理について、記録写真は伐採方法（皆伐、択伐及び間伐）ごとに提出するものとする。

なお、同一伐採方法に複数の国有林がある場合は、代表的な国有林の記録写真を 1 組提出するものとする。

## 第 12 損害賠償基準

請負契約約款第 6 2 条に定める損害賠償のうち、契約対象物件の損傷で請負者の責に帰すもの（請負者が善良な管理者の注意義務を怠ったことに基づくもの）については、次の基準により賠償しなければならない。

### (1) 伐倒の拙劣による損害

欠 点 名	損 傷 率
胴 折 れ	90% (立木)
引 抜 け	10% (丸太)
割 れ	10% (丸太)
株 高	10% (立木)

上記の損害を与えた場合は、その損害を次の計算式により賠償しなければならない。

$$\text{損害材積} \times \text{損傷率} \times \text{伐倒地点時価} = \text{要賠償金額}$$

### (2) 集造材途中に生じた品質低下

欠 点 名	損 傷 率
胴 折 れ	30% (立木)
材 長 不 足	20% (丸太)
割 れ	10% (丸太)

上記の損害を与えた場合は、その損害を次の計算式により賠償しなければならない。

$$\text{損害材積} \times \text{損傷率} \times \text{集材地点時価} = \text{要賠償金額}$$

### (3) その他の損害で品質低下が 1 本当たり材価の 10% 以上低下すると認められるもの。

#### 欠 点 名

トビ傷等の著しいもの

その他品質におよぼす損傷

上記の損傷を与えた場合は、その損傷を次の計算式により賠償しなければならない。

$$\text{損害材積} \times \text{材価低下率} \times \text{検収地点時価} = \text{要賠償金額}$$

注1：損害材積とは損傷を受けた丸太の原材積とする。

注2：材価低下率は間込み等により署長等が算定した額とする。

(4) トラック運材中に生じた損傷による損害

① 損傷による損害

品質の低下に関係ある損傷は1本当りの材価が（10%以上）低下する次のものをいい数量は材積（立方 $m^3$ ）をもって表わす。

イ 折損

ロ 割裂

ハ その他の損傷

賠償額の計算は次式による。

損傷材積×検収地点時価×（材価低下率）＝要賠償金額

注1：損傷材積は損傷を受けた丸太の原材積

注2：検収地点時価は署長等が算定した額とする

② 亡失によるものの損害（本数を伴うもの）

イ 発送にあたって運送品の寄託が、封印により処理されるときは、到着に際しその封印に異状ある場合のみ賠償の対象とし、その額は次式による。

（発送材積－到着材積）×検収地点時価＝要賠償額

注：発送材積は、当該運送品とほぼ同様（樹種、長径級等）の運送品の既往における1車当り運搬実績に基づいて署長等が決定する。ただし、署長等は発送材積の決定にあたって既往の運搬実績に基づくことが不相当と認めるときは、前項にかかわらず寄託物件の樹種、長級、径級および品等別、本数材積について署長等がこれを認定するものとする。

ロ 発送にあたって運送品の寄託が本数または材積を検知して行われる場合は、賠償額の計算は次式による。

亡失材積×検収地点時価＝要賠償額

注1：亡失材積は、発送に当り材積検知を行う場合は、発送材積と到着材積の差とし、発送にあたり本数のみ検知する場合は、（発送本数－到着本数）×1本当り平均材積とする。

注2：1本当り平均材積は、既往の運搬済数量（樹種、長径級等をほぼ同じくするもの）の実績に基づいて甲が決定する。ただし、署長等は1本当りの平均材積の決定にあたり既往の運搬実績に基づくことが不相当と認めるときは、前項にかかわらず署長等がこれを認定するものとする。

注3：検収地点時価は亡失数量の樹種、長級、径級および品等が明らかな場合は、それに基づいて署長等が算定し、樹種、長級、径級および品等が明らかでない場合には、既往の運搬済数量（樹種、長径級等をほぼ同じくするもの）の実績により署長等が決定するところによる。ただし、署長等は検収地点時価の決定にあたり、既往の運搬実績に基づくことが不相当と認めるときは、前項にかかわらず署長等がこれを認定するものとする。

## 作業仕様書総則

- 1 近畿中国森林管理局管内の造林関係請負事業の実施に当たっては、この作業仕様書、特記仕様書、造林事業請負標準仕様書、造林事業請負実行管理基準及び図面（以下、「設計図書」という。）に基づき実施するものとする。
- 2 現場は、周囲を測量杭（又はテープ）等によって標示している。
- 3 設計図書に基づき調達した材料（苗木・薬剤・シカ防護柵・肥料）の使用に当たっては、その使用方法、使用上の注意事項等を遵守し安全かつ適正な使用に努めること。
- 4 実行記録写真は、造林事業請負実行管理基準に定める実行記録写真の撮影要領に基づき撮影することとするが、一連の記録写真は契約の記番毎に1箇所以上撮影するものとする。
- 5 造林事業請負標準仕様書第21条における事故とは、4日以上の休業を要する労働災害、第三者に及ぼした事故及び第三者から受けた事故とする。  
監督職員が指示する様式（事故報告書）は、別に定める「請負事業事故報告書」とする。
- 6 本事業の実施に必要な諸作業で、設計図書に明記していないものは、請負者において実施し、その費用は請負者の負担とする。

植付仕様書  
(マルチキャビティーコンテナ苗)

**(植付樹種、植付本数並びに列間苗間距離)**

1 植付樹種、植付本数は次のとおりとする。

植付樹種	1ha当たりの植付本数 (本/ha)
スギ	2, 1 0 0 本 (加茂山839ぬ)
スギ	2, 0 0 0 本 (加茂山845ぬ3、846よ2)
ヒノキ	2, 0 0 0 本 (加茂山839ぬ、844に・ほ・へ、846よ3)
ヒノキ	2, 1 0 0 本 (加茂山845ぬ3)

2 植付方法及び植付本数別の列間、苗間距離※注の目安は次のとおりとする。ただし、この目安により難しい場合は、現地の状況に応じて定める。

・ 方形植

植付本数 (本/ha)	列間距離 (m)	苗間距離 (m)	列数	並数
2, 000	2. 25	2. 25	45	45
2, 100	2. 20	2. 20	46	46

列数、並数については、1 0 0 m当たりの数である。

\* 注 植付に当たっての列間距離、苗間距離については、原則として列間距離は等高線に直角方向の距離、苗間距離は等高線方向の距離とする。

**(苗木の管理)**

3 苗木は植付場所に近い日陰で、水害等の被害のおそれのない所に保管し、必要に応じてシート等で直射日光を遮断し灌水を行うなど、苗木の乾燥防止に注意すること。ただし、苗木が蒸れ過ぎないように必要な措置を講ずること。

**(植付要領)**

4 植付本数及び列間、苗間距離の基準に基づき、適宜の物差し（列間、苗間の印を付したものを）を用いて植付地点を決定する。

5 植付地点に伐根、石礫等があつて植付困難な場合は、苗間方向に移動して調整し、列間方向では調整しないこと。

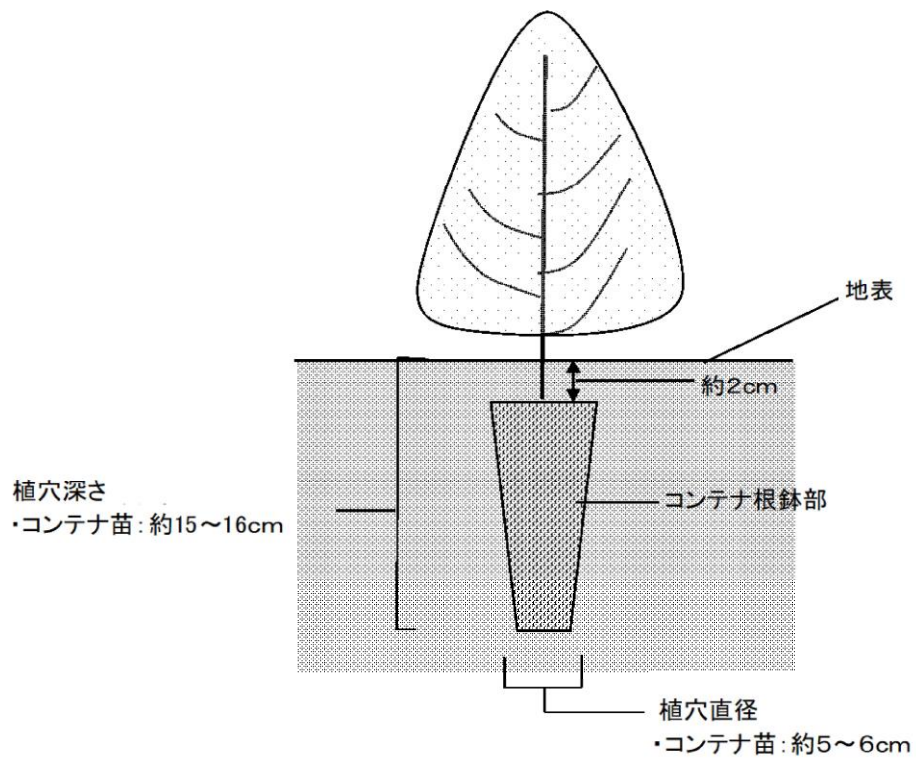
6 植栽器具を植付地点に挿し込み、直径約 5 ～ 6 cm、深さ約 15 ～ 16 cm の植穴をつくる。

7 植穴に苗木を挿し込み、垂直になるよう据えつける。（根鉢と植穴との間に空隙がある場合は土を入れる。）

- 8 土の寄せかけは、根鉢の上端より2 cm程度の高さが植付後の地表面となるようにするとともに、根鉢と植穴との間に空隙がない状態にすること。
- 9 踏付けは、簡単に抜けることが無いよう、適度に体重をかけて押さえ、苗木を安定させる。（根鉢を潰さないように留意すること。）

#### (苗木の管理・取扱)

- 10 苗木の取扱は丁寧にし、根鉢の損傷等がないよう注意する。
- 11 苗木の運搬及び植付の際は、苗木袋等を使用し苗木が乾燥しないよう注意する。



苗木購入仕様書  
(マルチキャビティーコンテナ苗)

1 苗木の品質規格、数量は、次に示すとおりとする。

樹種	苗長	根元径	根鉢部	数量
スギ (少花粉)	35cm上	4.0mm上	150cc	11,656本
ヒノキ (少花粉)	30cm上	3.5mm上	150cc	40,368本
計				52,024本

2 苗木は次の条件を具えた産地系統の明確な規格苗を厳選する。

- (1) 幹が通直で堅く徒長分岐していないもの。
- (2) 枝葉が下方から適当に繁茂し「ガッチリ」と生育しており、徒長がなく、頂芽が完全なもの。
- (3) コンテナ苗の根鉢部は全体に根が回っており、固く締まっていること。
- (4) 樹勢が旺盛で、組織が充実し樹苗固有の色沢をもち、病害やその他の欠点がなく、移植後の発根能力が強いもの。
- (5) 堀取後の取扱不良による乾燥衰弱等の認められないもの。
- (6) 蒸れの原因となる葉面の湿っている苗木が梱包されていないもの。

3 苗木購入にあたっては、上記1、2の条件及び林業種苗法に基づく登録生産事業者等より優良苗木を購入すること。

4 各梱包には、生産者氏名、樹種、品種、苗齢、規格、数量、堀取年月日、梱包年月日、等必要事項を登録生産事業者等発行の荷札等で明示すること。

5 苗木の梱包は、苗木各部の損傷と乾燥防止に留意し、次の要領で行う。

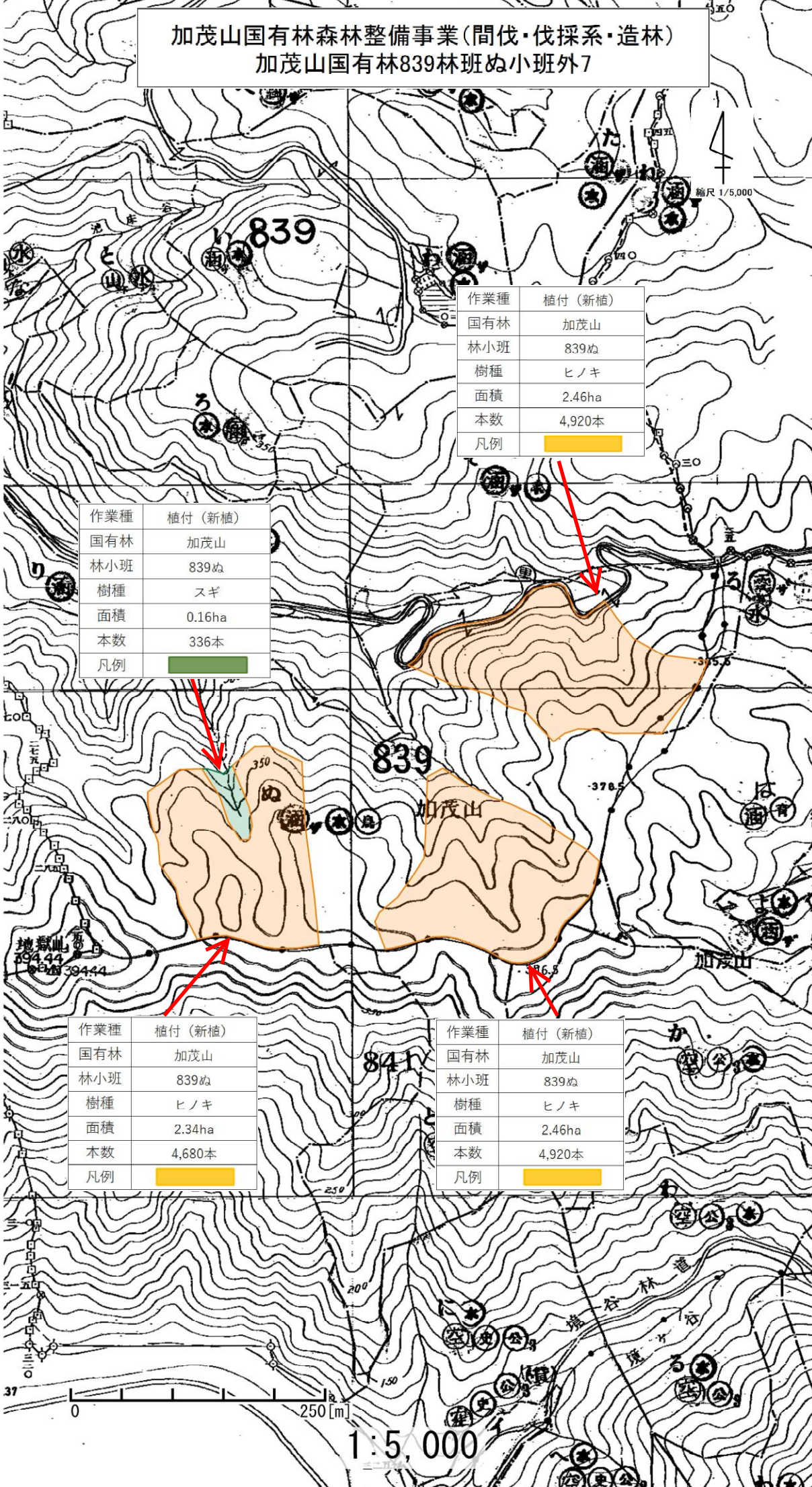
- (1) 梱包作業は、直射日光をさけて行うこと。また苗木は、雨や露でぬれていないこと。
- (2) 乾燥を防止するため湿らした新聞紙等で根を包み結束する。特にコンテナ苗は根鉢が崩れないよう10本単位程度に結束すること。
- (3) ダンボール箱等に入れ密閉する。

6 その他必要事項については、監督職員の指示に従うこと。





加茂山国有林森林整備事業(間伐・伐採系・造林)  
加茂山国有林839林班ぬ小班外7



作業種	植付(新植)
国有林	加茂山
林小班	839ぬ
樹種	ヒノキ
面積	2.46ha
本数	4,920本
凡例	<span style="background-color: yellow; border: 1px solid black; display: inline-block; width: 15px; height: 10px;"></span>

作業種	植付(新植)
国有林	加茂山
林小班	839ぬ
樹種	スギ
面積	0.16ha
本数	336本
凡例	<span style="background-color: green; border: 1px solid black; display: inline-block; width: 15px; height: 10px;"></span>

作業種	植付(新植)
国有林	加茂山
林小班	839ぬ
樹種	ヒノキ
面積	2.34ha
本数	4,680本
凡例	<span style="background-color: yellow; border: 1px solid black; display: inline-block; width: 15px; height: 10px;"></span>

作業種	植付(新植)
国有林	加茂山
林小班	839ぬ
樹種	ヒノキ
面積	2.46ha
本数	4,920本
凡例	<span style="background-color: yellow; border: 1px solid black; display: inline-block; width: 15px; height: 10px;"></span>

0 250[m] 1:5,000



加茂山国有林森林整備事業(間伐・伐採系・造林)  
加茂山国有林839林班ぬ小班外7

縮尺 1/5,000

作業種	植付(新植)
国有林	加茂山
林小班	844に
樹種	ヒノキ
面積	1.73ha
本数	3,460本
凡例	■

作業種	植付(新植)
国有林	加茂山
林小班	844へ
樹種	ヒノキ
面積	0.69ha
本数	1,380本
凡例	■

作業種	植付(新植)
国有林	加茂山
林小班	844へ
樹種	ヒノキ
面積	1.95ha
本数	3,900本
凡例	■

作業種	植付(新植)
国有林	加茂山
林小班	844に
樹種	ヒノキ
面積	0.53ha
本数	1,060本
凡例	■

作業種	植付(新植)
国有林	加茂山
林小班	844に
樹種	ヒノキ
面積	2.50ha
本数	5,000本
凡例	■

作業種	植付(新植)
国有林	加茂山
林小班	844に
樹種	ヒノキ
面積	0.21ha
本数	420本
凡例	■

作業種	植付(新植)
国有林	加茂山
林小班	844ほ
樹種	ヒノキ
面積	1.65ha
本数	3,300本
凡例	■

作業種	植付(新植)
国有林	加茂山
林小班	844に
樹種	ヒノキ
面積	0.52ha
本数	1,040本
凡例	■

作業種	植付(新植)
国有林	加茂山
林小班	846よ2
樹種	ヒノキ
面積	0.44ha
本数	880本
凡例	■

作業種	植付(新植)
国有林	加茂山
林小班	846よ2
樹種	スギ
面積	0.27ha
本数	540本
凡例	■

作業種	植付(新植)
国有林	加茂山
林小班	846よ2
樹種	スギ
面積	0.68ha
本数	1,360本
凡例	■

作業種	植付(新植)
国有林	加茂山
林小班	846よ2
樹種	ヒノキ
面積	0.32ha
本数	640本
凡例	■

作業種	植付(新植)
国有林	加茂山
林小班	846よ2
樹種	スギ
面積	0.37ha
本数	740本
凡例	■

作業種	植付(新植)
国有林	加茂山
林小班	846よ2
樹種	ヒノキ
面積	0.63ha
本数	1,260本
凡例	■

作業種	植付(新植)
国有林	加茂山
林小班	845ぬ3
樹種	ヒノキ
面積	0.16ha
本数	336本
凡例	■

作業種	植付(新植)
国有林	加茂山
林小班	845ぬ3
樹種	スギ
面積	0.82ha
本数	1,640本
凡例	■

作業種	植付(新植)
国有林	加茂山
林小班	845ぬ3
樹種	ヒノキ
面積	0.72ha
本数	1,512本
凡例	■

作業種	植付(新植)
国有林	加茂山
林小班	845ぬ3
樹種	スギ
面積	0.66ha
本数	1,320本
凡例	■

作業種	植付(新植)
国有林	加茂山
林小班	846よ2
樹種	スギ
面積	0.33ha
本数	660本
凡例	■

作業種	植付(新植)
国有林	加茂山
林小班	846よ2
樹種	スギ
面積	0.52ha
本数	1,040本
凡例	■

作業種	植付(新植)
国有林	加茂山
林小班	846よ2
樹種	スギ
面積	0.55ha
本数	1,100本
凡例	■

作業種	植付(新植)
国有林	加茂山
林小班	846よ2
樹種	ヒノキ
面積	0.22ha
本数	440本
凡例	■

作業種	植付(新植)
国有林	加茂山
林小班	846よ2
樹種	スギ
面積	0.78ha
本数	1,560本
凡例	■

作業種	植付(新植)
国有林	加茂山
林小班	846よ2
樹種	スギ
面積	0.39ha
本数	780本
凡例	■

作業種	植付(新植)
国有林	加茂山
林小班	846よ2
樹種	ヒノキ
面積	0.61ha
本数	1,220本
凡例	■

845

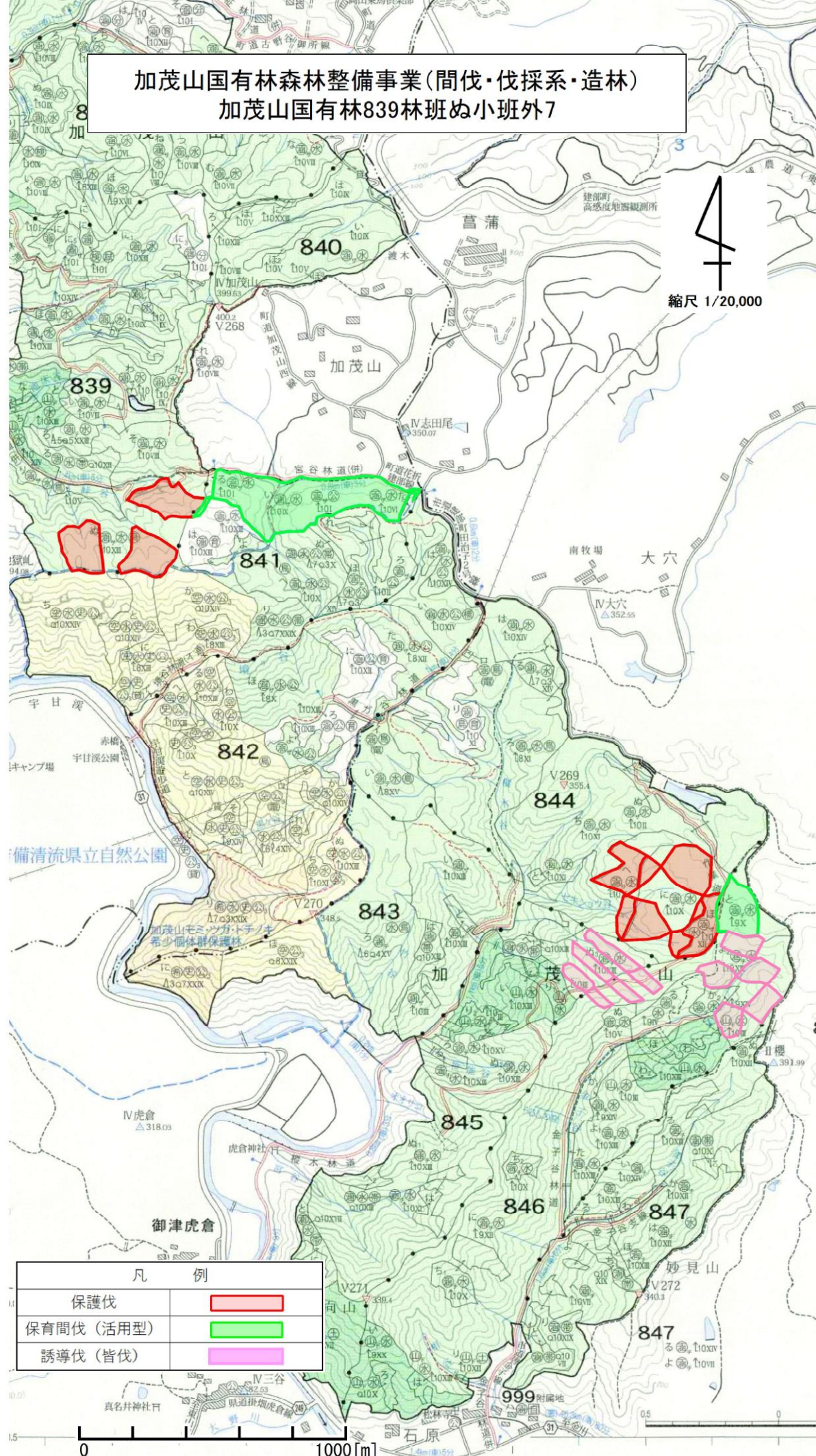
250[m]

1:5,000

森林作業道



加茂山国有林森林整備事業(間伐・伐採系・造林)  
加茂山国有林839林班ぬ小班外7



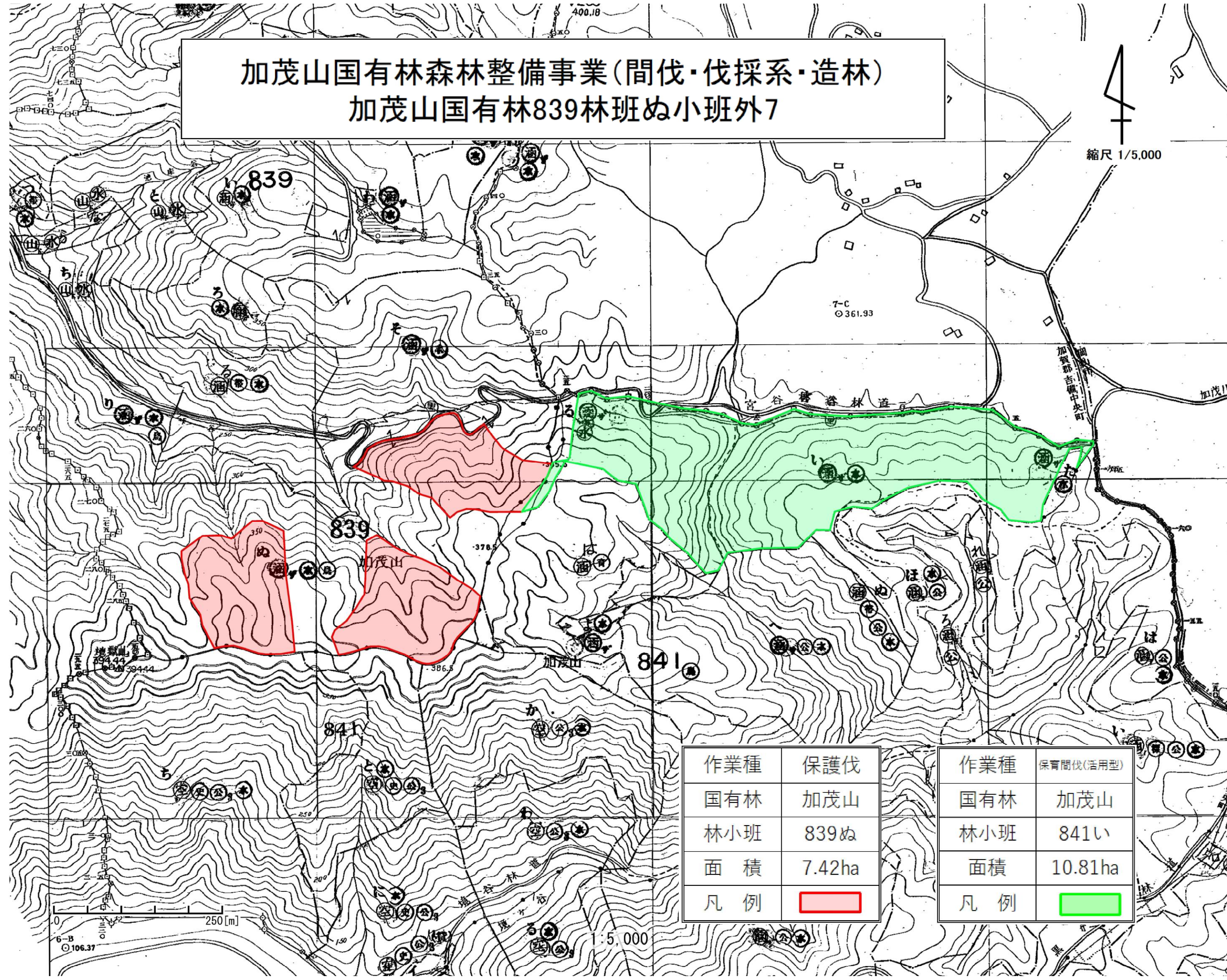
凡 例	
保護伐	<span style="display:inline-block; width:20px; height:10px; background-color:red; border:1px solid black;"></span>
保育間伐(活用型)	<span style="display:inline-block; width:20px; height:10px; background-color:green; border:1px solid black;"></span>
誘導伐(皆伐)	<span style="display:inline-block; width:20px; height:10px; background-color:magenta; border:1px solid black;"></span>



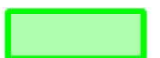
# 加茂山国有林森林整備事業(間伐・伐採系・造林)

## 加茂山国有林839林班ぬ小班外7

縮尺 1/5,000



作業種	保護伐
国有林	加茂山
林小班	839ぬ
面積	7.42ha
凡例	

作業種	保育間伐(活用型)
国有林	加茂山
林小班	841い
面積	10.81ha
凡例	

0 250 [m]

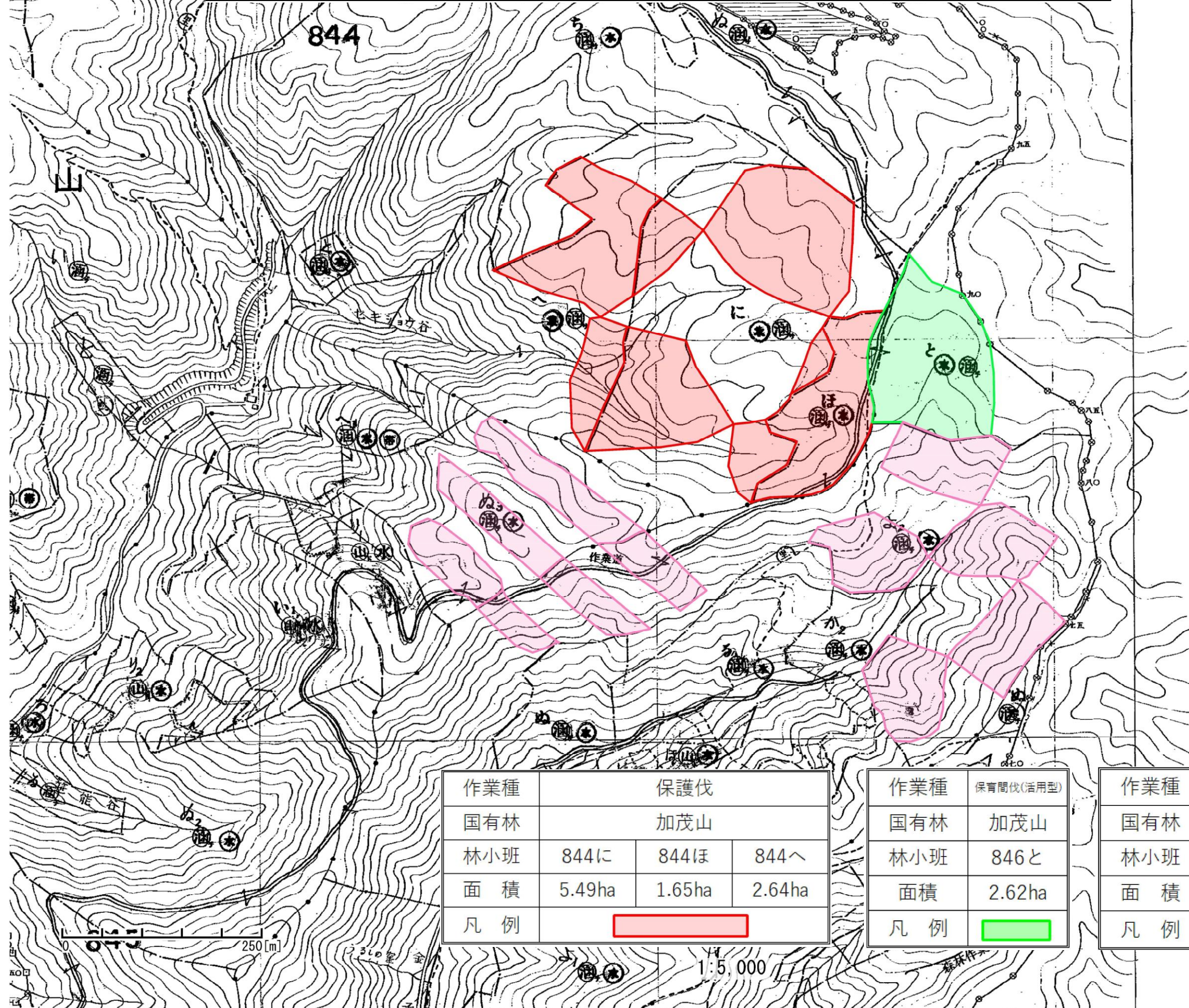
縮尺 1/5,000



# 加茂山国有林森林整備事業(間伐・伐採系・造林)

## 加茂山国有林839林班ぬ小班外7

縮尺 1/5,000



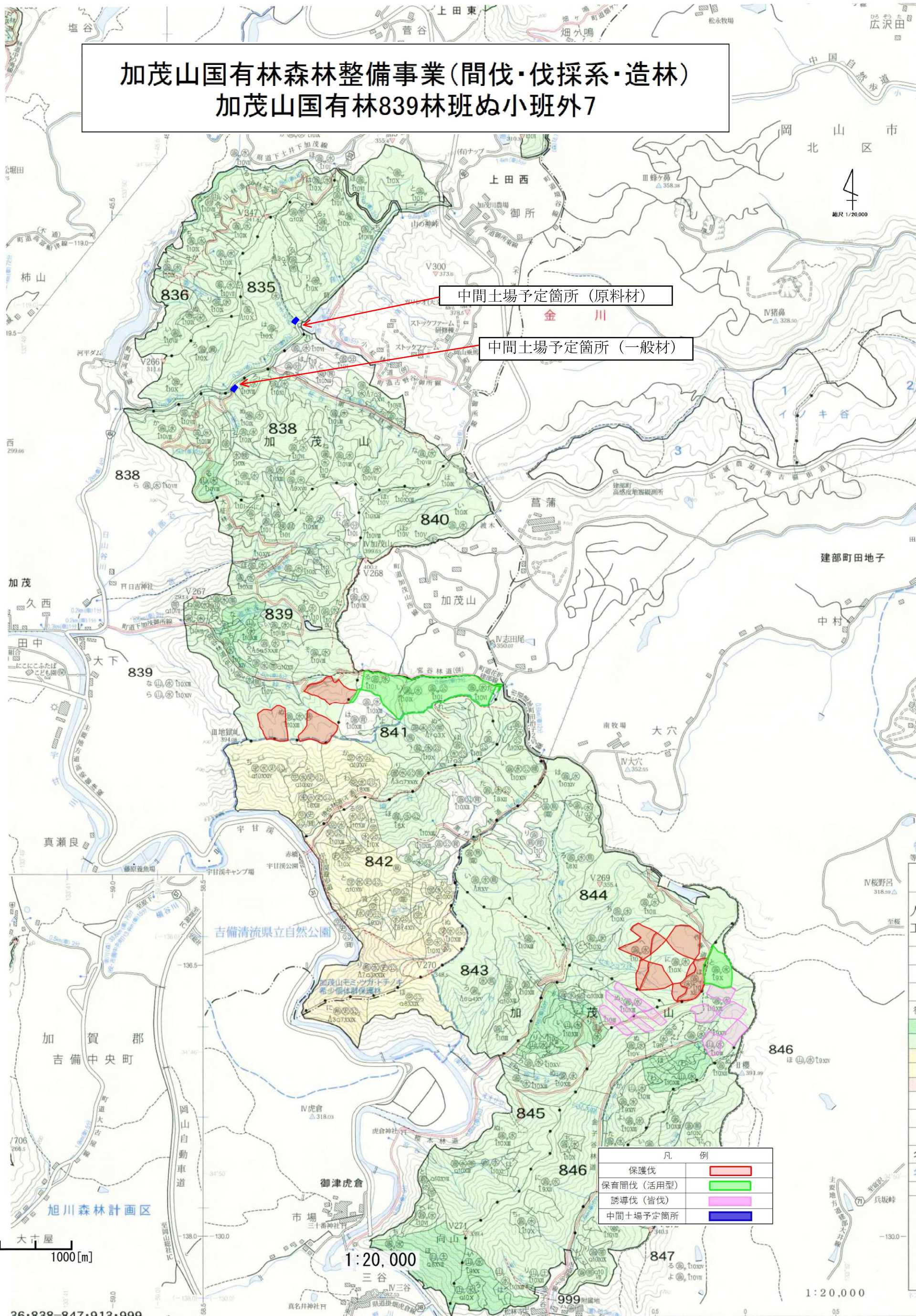
作業種	保護伐		
国有林	加茂山		
林小班	844に	844ほ	844へ
面積	5.49ha	1.65ha	2.64ha
凡例	[Red Box]		

作業種	保育間伐(活用型)
国有林	加茂山
林小班	846と
面積	2.62ha
凡例	[Green Box]

作業種	誘導伐(皆伐)	
国有林	加茂山	
林小班	845ぬ3	846よ2
面積	2.36ha	6.40ha
凡例	[Pink Box]	



# 加茂山国有林森林整備事業(間伐・伐採系・造林) 加茂山国有林839林班ぬ小班外7



中間土場予定箇所 (原料材)

中間土場予定箇所 (一般材)

凡 例	
保護伐	赤色
保育間伐 (活用型)	緑色
誘導伐 (皆伐)	ピンク色
中間土場予定箇所	青色

0 1000[m]

1:20,000

1:20,000

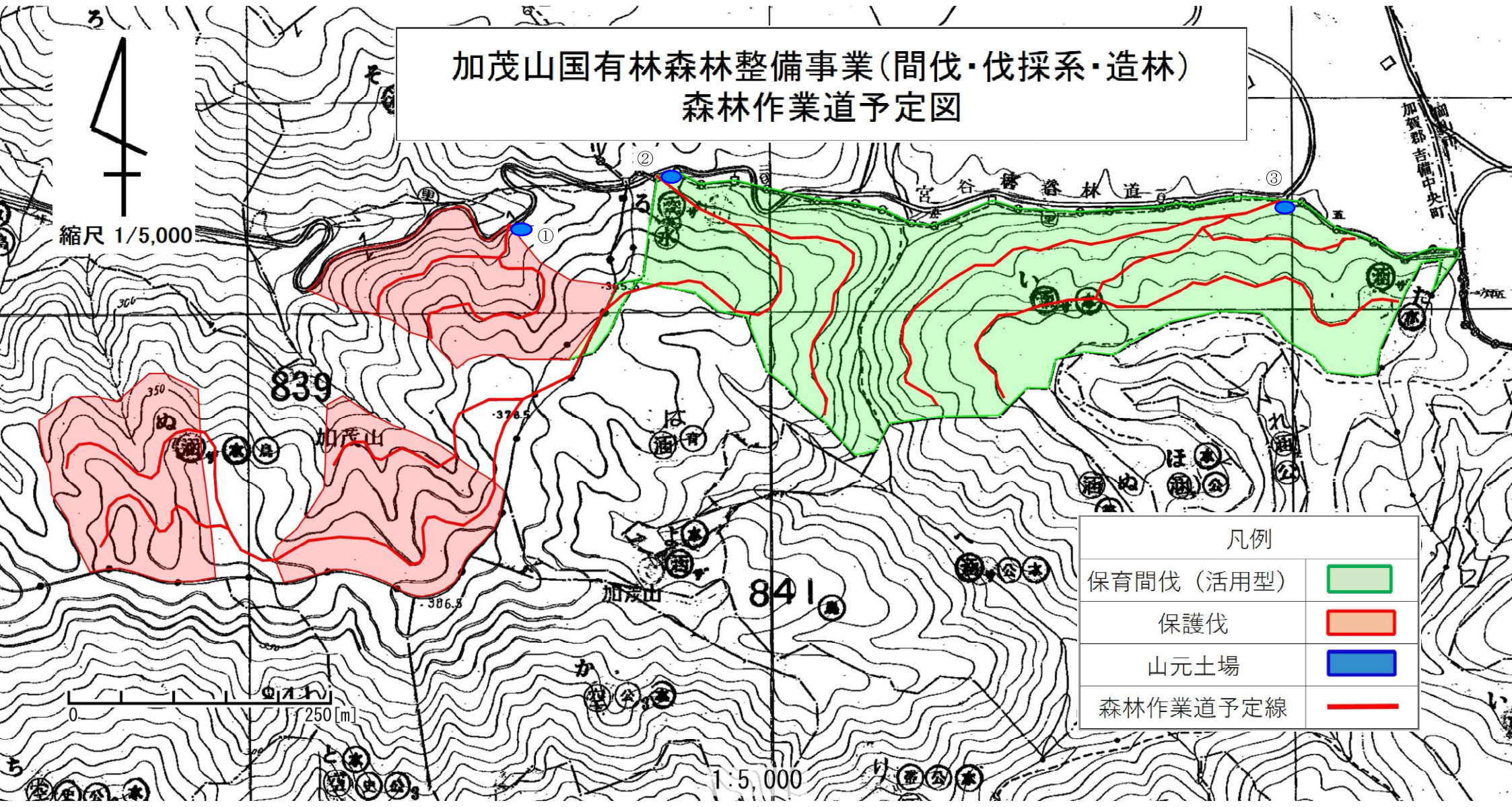
36-838-847-912-999



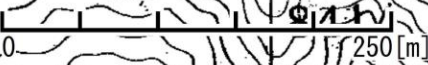


# 加茂山国有林森林整備事業(間伐・伐採系・造林) 森林作業道予定図

縮尺 1/5,000



凡例	
保育間伐 (活用型)	<span style="display:inline-block; width:20px; height:10px; background-color:#90EE90;"></span>
保護伐	<span style="display:inline-block; width:20px; height:10px; background-color:#FF8C00;"></span>
山元土場	<span style="display:inline-block; width:20px; height:10px; background-color:#4169E1;"></span>
森林作業道予定線	<span style="display:inline-block; width:20px; border-bottom:2px solid red;"></span>



1:5,000



加茂山国有林森林整備事業(間伐・伐採系・造林)  
森林作業道予定図



縮尺 1/5,000

凡例	
保育間伐 (活用型)	
保護伐	
誘導伐 (皆伐)	
山元土場	
森林作業道予定線	

