

令和8年度

## 閲覧図書

事業名 恵下谷山国有林森林整備事業（間伐）

- (1) 入札者注意書
- (2) 契約書（案）
- (3) 契約情報の公表様式
- (4) 森林作業道作設予定図

広島森林管理署

## (素材生産及び造林事業)

### 入札者注意書

入札者（代理人を含む。以下同じ。）は、入札公告、入札説明書、仕様書、契約書案及び本書記載事項等、当発注機関が提示した条件を熟知のうえ、入札してください。

1. 入札者は、私的独占の禁止及び公正取引の確保に関する法律（昭和22年法律第54号）等に抵触する行為を行ってはならない。
2. 入札者は、入札に当たっては、競争を制限する目的で他の入札参加者と入札価格又は入札意思についていかなる相談も行わず、独自に入札価格を定めなければならない。
3. 入札者は、落札決定前に他の入札参加者に対して入札価格を意図的に開示してはならない。
4. 入札書は所定の用紙を使用し、入札物件番号毎に別葉にすること。  
ただし、電子調達システムによる入札参加者は、同システムにおいて入札書を作成すること。
5. 入札書には、入札者が消費税及び地方消費税に係る課税業者であるか、免税業者であるかを問わず、各入札者が見積もった契約金額の110分の100に相当する金額を記載すること。  
ただし、落札決定に当たっては入札書に記載された金額に当該金額の100分の10に相当する額を加算した金額（当該金額に1円未満の端数があるときは、その端数を切り捨てた金額）をもって落札金額（契約金額）とする。
6. 入札者は、入札書提出前に競争参加資格があることが確認された旨の通知書の写しを提出すること。
7. 本人以外の代理人が入札するときは、入札前に予め委任状又は委任権限を証明した書類を提出すること。また、入札書には代理人の記名を必ず行うこと。
8. 入札・開札の時刻は、入札会場の時計に基づく。
9. 入札者は、暴力団排除に関する誓約事項（別紙）について入札前に確認しなければならず、入札書の提出をもってこれに同意したものとする。
10. 次の各号の一に該当する入札書は、これを無効とする。
  - (1) 入札公告等に示した競争に参加する資格を有しない者のした入札書
  - (2) 指名競争の場合において指名をしていない者の提出した入札書
  - (3) 入札金額、入札物件名、入札物件番号を付した場合にあっては入札物件番号の記載のない入札書。
  - (4) 入札者の記名を欠く入札書。または、委任状又は委任権限を証明した書類を提出している場合は、入札者及び代理人の記名を欠く入札書。
  - (5) 委任状を持参しない代理人のした入札書
  - (6) 誤字、脱字等により意思表示が不明瞭である入札書
  - (7) 入札金額の記載を訂正した入札書
  - (8) 入札時刻に遅れてした入札、又は郵便入札の場合に、定められた日時までに指定された場所に到達しなかった入札書
  - (9) 入札書に添付して内訳書を提出することが求められている場合にあっては、未提出である者又は提出された内訳書に不備があると認められる者のした入札書

- (10) 明らかに連合によると認められる入札書
  - (11) 同一事項の入札について、入札者が2通以上なした入札書
  - (12) 入札保証金（その納付に代え予決令第78条に基づき提供される担保を含む。以下同じ。）の納付が必要な場合において、同保証金の納付がないか、又はその納付金額が不足しているとき。
  - (13) 国を被保険者とする入札保証保険契約の締結により入札保証金が免除される場合において、当該入札保証保険証券の提出がないか、又はその保険金額が不足しているとき。
  - (14) 入札保証金又は入札保証保険証券が定められた日時までに、指定された場所に到達しなかったとき。
  - (15) 暴力団排除に関する誓約事項（別紙）について、虚偽又はこれに反する行為が認められた入札。
  - (16) その他入札に関する条件に違反した入札
11. 一旦提出した入札書は、引き換え、変更又は取り消しをすることができない。
  12. 開札前に入札者から錯誤等を理由として、自らのした入札書を無効にしたい旨の申し出があっても受理しない。また、落札宣言後は、錯誤等を理由に入札の無効の申し出があっても受理しない。
  13. 開札は、入札者の面前で行う。ただし、入札者が立ち会わない時は、入札事務に関係のない職員を立ち会わせて開札する。
  14. 開札の結果、予定価格に達するものがない場合は、再度の入札を行うことがある。その場合、無効の入札をした者は参加することができない。
  15. 予定価格が1千万円を超える工事又は製造その他の請負契約に係る入札については、低入札価格調査制度があり、次による。
    - (1) 予定価格が1千万円を超える製造その他の請負契約に係る入札において、落札となるべき者の入札価格によっては、落札の決定を保留し、調査の結果、当該契約の内容に適合した履行がなされない恐れがあると認められるとき、又はその者と契約を締結することが公正な取引の秩序を乱すこととなる恐れがあつて、著しく不相当であると認められるときは、最低額の入札者であっても落札者とならない場合がある。
    - (2) (1)の当該契約の内容に適合した履行がなされない恐れがある入札又はその者と契約を締結することが公正な取引の秩序を乱すこととなる恐れがある入札を行った者は、当発注機関の調査に協力しなければならない。
    - (3) (1)により、落札決定を保留している期間中、入札者は入札を撤回することができない。
    - (4) (1)の場合において、後日落札者を決定したときは、入札者に通知する。
  16. 落札となるべき同価格（総合評価落札方式による場合は「同評価値」）の入札をした者が2人以上あるときは、「くじ」により落札者を決定する。

なお、この場合、同価格（同評価値）の入札をした者のうち、くじを引かない者、入札に立ち会わない者があるときは、これに代わって入札執行事務に関係のない職員にくじを引かせ落札者を決定する。
  17. 契約の成立は、契約書に双方記名押印したときとする。
  18. 落札者が契約を結ばないときは、入札保証金又は入札保証保険証券が納付されている場合は当該入札保証金又は入札保証保険証券は国庫に帰属するものとし、入札保証金又は入札保証保険証券が納付されていない場合は落札金額（入札書に記載した金額の100分の110に相当する金額）の100分の5に相当する金額を違約金として徴収する。

19. 入札者が入札場を離れる場合は、必ず入札執行者に連絡すること。
20. 入札者が連合し、又は連合するおそれがあり、その他入札を公正に行うことができない事情があると認めるときは、入札の執行を中止する。
21. このほか不明の点は、入札前に問い合わせること。

## 別紙

### 暴力団排除に関する誓約事項

当社（個人である場合は私、団体である場合は当団体）は、下記1及び2のいずれにも該当せず、また、将来においても該当しないことを誓約します。

この誓約が虚偽であり、又はこの誓約に反したことにより、当方が不利益を被ることとなっても、異議は一切申し立てません。

また、貴省の求めに応じ、当方の役員名簿（有価証券報告書に記載のもの。ただし、有価証券報告書を作成していない場合は、役職名、氏名及び生年月日の一覧表）を警察に提供することについて同意します。

### 記

#### 1 契約の相手方として不適当な者

- (1) 法人等（個人、法人又は団体をいう。）の役員等（個人である場合はその者、法人である場合は役員又は支店若しくは営業所（常時契約を締結する事務所をいう。）の代表者、団体である場合は代表者、理事等、その他経営に実質的に関与している者をいう。以下同じ。）が、暴力団（暴力団員による不当な行為の防止等に関する法律（平成3年法律第77号）第2条第2号に規定する暴力団をいう。以下同じ。）又は暴力団員（同法第2条第6号に規定する暴力団員をいう。以下同じ。）であるとき
- (2) 役員等が、自己、自社若しくは第三者の不正の利益を図る目的、又は第三者に損害を加える目的をもって、暴力団又は暴力団員を利用するなどしているとき
- (3) 役員等が、暴力団又は暴力団員に対して、資金等を供給し、又は便宜を供与するなど直接的あるいは積極的に暴力団の維持、運営に協力し、若しくは関与しているとき
- (4) 役員等が、暴力団又は暴力団員であることを知りながらこれを不当に利用するなどしているとき
- (5) 役員等が、暴力団又は暴力団員と社会的に非難されるべき関係を有しているとき

#### 2 契約の相手方として不適当な行為をする者

- (1) 暴力的な要求行為を行う者
- (2) 法的な責任を超えた不当な要求行為を行う者
- (3) 取引に関して脅迫的な言動をし、又は暴力を用いる行為を行う者
- (4) 偽計又は威力を用いて契約担当官等の業務を妨害する行為を行う者
- (5) その他前各号に準ずる行為を行う者

上記事項について、入札書の提出をもって誓約します。

# 入札書

入札物件 第 号

事業名

入 札 金 額	億	千万	百万	十万	万	千	百	十	円

ただし、上記金額は、見積もった契約金額の110分の100に相当する金額であるので、契約金額は上記金額に上記金額の10%を加算した金額となること及び入札者注意書、契約条項、仕様書、その他関係事項一切を承知の上、入札いたします。

令和 年 月 日

(分任) 支出負担行為担当官

〇〇森林管理局 (〇〇森林管理署) 長 〇 〇 〇 〇 殿

入札者

住所

商号又は名称

代表者氏名

代理人氏名



# 委任状

令和 年 月 日

(分任) 支出負担行為担当官

〇〇森林管理局 (〇〇森林管理署) 長 殿

(委任者) 所在地 (住所)  
商号又は名称  
代表者役職氏名

私は、下記の者をもって代理人と定め、〇〇森林管理局 (〇〇森林管理署) における契約について、下記の一切の権限を委任します。

(受任者) 所在地 (住所)  
商号又は名称  
代表者役職氏名

(委任事項)

- 1 入札及び見積に関する件
- 2 契約締結に関する件
- 3 入札保証金及び契約保証金の納付並びに領収に関する件
- 4 代金請求及び領収に関する件
- 5 復代理人の選任及び解任の件
- 6 その他契約履行に関する件

(委任期間)

令和 年 月 日から令和 年 月 日

(注) これは参考例 (様式及び記載内容) であり、必要に応じ適宜追加・修正等 (委任者が任意の様式で作成するものを含む) があっても差し支えない。

森林整備事業（間伐）請負契約書（案）

1 事業名、請負物件、契約面積、請負予定数量、請負予定金額、事業場所及び生産完了検査場所

事業名	請負物件	契約面積	請 負 予定数量	請負予定金額	事業 場所	生産完了 検査場所
恵下谷山国有 林森林整備事 業（間伐）	ヒノキ外	記番別作 業内訳書 のとおり	作 業 工 程 別 数 量 内 訳 書 の と お り	請負金額  円也 (うち取引に係る消費税及び地方 消費税額 円也)	恵下谷山 国 有 林 2 0 8 ろ 林 小 班 外	恵下谷山 国 有 林 2 0 9 ろ 林 小 班 山 元 土 場 外

(注) 「取引に係る消費税及び地方消費税額」は、消費税法第 28 条 1 項及び第 29 条並びに地方税法第 72 条の 82 及び第 72 条の 83 の規定に基づき算出したもので、請負金額に 10/110 を乗じて得た額である。

2 事業期間

自 契約締結日の翌日  
至 令和 9 年 3 月 10 日

3 選択条項 別冊約款中选择される条項は次のとおりである。

(選択されるものは○印、削除されるものは×印。)

適用削除の区分	選択事項		選択条項
×	契約保証金の納付		第 4 条第 1 項第 1 号
×	契約保証金の納付に代わる担保となる有価証券等の提供		第 4 条第 1 項第 2 号
×	銀行、甲が確実と認める金融機関等の保証		第 4 条第 1 項第 3 号
×	公共工事履行保証証券による保証		第 4 条第 1 項第 4 号
×	履行保証保険契約の締結		第 4 条第 1 項第 5 号
○	支給材料及び貸与品		第 15 条
×	前金払	分の 以内	第 35 条第 1 項
×	中間前金払		第 35 条第 4 項
	部分払	月 1 回以内	第 38 条
×	国庫債務負担行為に係る契約の特則		第 40 条

(注) 国庫債務負担行為に係る契約にあつては、別紙を添付する。

4 支給材料及び貸与物件

品 名	品質規格	数 量	引渡予定場所	引渡予定月日
素材トラック運搬送状	複写式用紙番号 1337	5 冊	広島森林管理署	契約締結の日

5 特約事項

- (1) 請負代金は、近畿中国森林管理局において支払うものとする。
- (2) 特記仕様書は別紙 1、2、3 のとおり。
- (3) 使用材料は書面により報告し、必ず承認を受けること。
- (4) 暴力団排除に関する特約条項は、別紙 4 のとおり。

上記の事業について、発注者と請負者は、各々の対等な立場における合意に基づいて、本契約書及び令和 8 年 4 月 28 日に交付した国有林野事業製品生産請負事業請負契約約款によって公正な請負契約を締結し、信義に従って誠実にこれを履行するものとする。

本契約の証として本書 2 通を作成し、当事者記名押印の上、各自 1 通を保有する。

令和 8 年 月 日

発注者 住所 広島県広島市中区吉島東 3 丁目 2 番 5 1 号  
分任支出負担行為担当官  
広島森林管理署長 印

請負者 住所  
氏名 印

## 特記仕様書

### 1 伐倒

保育間伐搬出見込地における間伐（以下活用型間伐）方法は、材積率 35%を上限とする 1 伐 2 残又は 1 伐 3 残の列状間伐とし、残存列内の間伐を含めるものとする。

それ以外の伐倒木については、定性間伐を原則とし、必要に応じて後続作業の支障とならない箇所に集積するか、等高線に対して平行に存置すること。なお、小班毎の伐採率は、監督職員へ確認の上、実行すること。

### 3 森林作業道

事業終了後の施行状況等の検査により、林地保全上特に問題があると認められる場合は、盛土の転圧、排水溝の設置等の措置を講じさせる場合がある。

3 伐採・作業道作設に関しては、保安林内の立木の間伐・伐採・土地の形質変更協議、埋蔵文化財等協議が整った後に実行すること。

4 伐採・搬出に際して、区域内外の残存立木（下層植栽木も含む）を損傷させないこと。

ただし、損傷を与える恐れのあるときは、事前に監督職員に報告のうえ、指示に従い、保護の措置を講じなければならない。

5 作業に際して、一般通行車両等への危険が予想される区域においては通行規制を行うなど、一般通行車両等の安全確保に必要な措置を講ずること。

6 林道等でトラック運搬に支障のある箇所は適宜補修し、公道等で人家等に近接する箇所は十分注意して走行するなど、運行の安全を確保すること。

7 事業地付近の水内川には漁業権が設定されているため、濁水防止に十分注意を払うこと。

常時流水のある沢等を横断する場合は、事前に監督職員に報告のうえ、必ず河川の水流のルート変更や木橋等の設置を行うこと。

8 契約締結後は漁業権者である水内川漁業協同組合との間で調整を図ること。

また、漁業権者から事業中の立会等の申し出があった場合は応じること。

9 事業予定箇所付近で立木販売に伴う伐採作業が実行されているため、当該事業者と十分に打ち合わせを行った上で、林道の使用時期等が重複しないようにすること。やむを得ず重複する場合は、事前に監督職員に報告のうえ、指示に従うこと。

10 本事業により出材する素材については、委託販売及びシステム販売を予定している。一般材は指定委託市場への委託販売、その他の低質材はシステム販売となる。システム販売で販売する素材については、トラックの積込みが容易な状態で土場に集積しておくこと。

11 指定委託市場へ運搬する一般材の品質については、市況やシステム販売の契約状況に鑑み、監督職員の指示により決定するものとする。

#### 12 アフリカ豚熱（ASF）対策

（1）山林での作業用の靴の履き分けや、下山時や帰宅時の靴及びタイヤの土落とし等、平時における感染防止対策に協力するとともに、野生いのししの死体発見時には管轄の自治体に速やかに通報すること。

（2）アフリカ豚熱（ASF）対策として、野生いのししの感染が確認された場合の都道府県が実施する防疫措置に基づき、消毒ポイントにおける消毒の実施や帰宅後の靴底の洗浄消毒等を行うこと。

13 その他、本特記仕様書に定めのない事項については、監督職員の指示によるものとする。

特記仕様書（熱中症対策に資する現場管理費率等の補正の試行について）

1 本事業は、日最高気温又は暑さ指数の状況に応じた熱中症対策に資する現場管理費率等の補正の試行を行う対象事業である。

2 用語の具体的な内容は、次のとおりである。

(1) 真夏日

日最高気温が30度以上の日（気象庁が公表している地上気象観測所等の気温）または暑さ指数（WBGT値）が25度以上の日（環境省が公表している観測地点の暑さ指数）。

(2) 事業期間

事業着手日から事業終了日までの期間をいう。

なお、年末年始休暇分として6日間、7月、8月又は9月を含む事業では夏季休暇分として3日間、事業中止期間は含まない（事業期間には不稼働日も含む）。

(3) 真夏日率

事業期間内の真夏日を事業期間で除した割合をいう。

なお、不稼働日は事業期間内の真夏日に含めないものとする。

$$\boxed{\text{真夏日率} = \text{事業期間中の真夏日} \div \text{事業期間}}$$

3 請負者は、契約締結後に提出する事業計画書に、事業期間中における気温の計測方法及び計測結果の報告方法を記載し、監督職員へ提出する。

なお、当試行に取り組まない場合は、事業計画書への記載は不要である。

4 気温の計測方法については、事業現場から最寄りの気象庁の地上気象観測所の気温又は環境省が公表している観測地点の暑さ指数（WBGT値）を用いることを標準とする。ただし、これによりがたい場合は、あらかじめ監督職員と協議の上、気象業務法施行規則（昭和27年運輸省令第101号）第1条の3の表に基づく気象庁以外の者の行う観測の技術上の基準を満たした方法により得られた事業現場の気温の計測結果又はJISB7922に準拠した電子式湿球黒球温度指数計（精度区分クラス2以上）により測定した値を用いることも可とする。

なお、計測資料の取得または計測に要する費用は請負者の負担とするものとする。

5 請負者は、監督職員に事業日報及び計測結果の資料を提出する。

6 発注者は、請負者から提出された計測結果の資料を基に補正値を算出し、現場管理費率等に加算し請負金額の変更を行うものとする。

$$\boxed{\text{補正値}(\%) = \text{真夏日率} \times \text{補正係数}(\%)}$$
 ※補正係数は1.2とする。

特記仕様書（安全確保に資する衛星携帯電話の利用について）

- 1 本事業は、安全確保に資する衛星携帯電話の利用に当たって共通仮設費等へ計上することができる。
- 2 請負者は、あらかじめ事業現場の通話状況を確認した上で、利用する衛星携帯電話を準備しなければならない。
- 3 請負者は、事業計画書提出後に準備した衛星携帯電話で試験通話を行い、事業現場において現場代理人が所有している携帯電話が通話不可及び衛星携帯電話が正常に通話できるか監督職員の確認を受けなければならない。
- 4 請負者は、監督職員が3による衛星携帯電話の通話に支障ありと判断した場合は、発注者と請負者で協議し、衛星携帯電話の変更または利用を中止するものとする。
- 5 請負者は、衛星携帯電話の利用に当たって、次の事項を事業計画書に記載し、監督職員の確認を受けるものとする。

なお、事業計画書提出時に利用予定がない場合においても、後日利用を希望する際は、同様に扱うものとする。

  - (1) 衛星携帯電話事業者名
  - (2) 衛星携帯電話サービス名
  - (3) 衛星携帯電話及びこれに関連する機器類（以下「使用端末等」という。）
  - (4) 利用料金
  - (5) 利用期間
  - (6) 本事業以外の事業への供用の有無 他事業名（署名・物件名）
- 5 対象とする経費は、1台分のリース代金を原則とする。ただし、リース不可の場合は、衛星携帯電話の購入代金を基に損料を算出し、発注者と請負者で協議するものとする。
- 6 請負者は、事業着手日から事業終了日における衛星携帯電話に関する費用の支払証明書類等を提出するものとする。

なお、事業終了日については、事業終了の見込み日を協議し、別途定めたみなし日とすることも可能とする。
- 7 対象経費の計上に伴う請負金額の変更は、最終変更契約において行うものとする。
- 8 衛星携帯電話を、本事業以外の事業地で共用することは妨げない。ただし、同一期間に係るリース料金等を本事業以外の請負契約の経費として計上することはできないものとする。

また、事業途中で本事業以外でも当試行による衛星携帯電話を供用することとなった場合には監督職員に申し出ること。

## 暴力団排除に関する特約条項

(属性要件に基づく契約解除)

第1条 甲（発注者をいう。以下同じ。）は、乙（契約の相手方をいう。以下同じ。）が次の各号のいずれかに該当すると認められるときは、何らの催告を要せず、本契約を解除することができる。

- (1) 法人等（個人、法人又は団体をいう。）の役員等（個人である場合はその者、法人である場合は役員又は支店若しくは営業所（常時契約を締結する事務所をいう。）の代表者、団体である場合は代表者、理事等、その他経営に実質的に関与している者をいう。以下同じ。）が、暴力団（暴力団員による不当な行為の防止等に関する法律（平成3年法律第77号）第2条第2号に規定する暴力団をいう。以下同じ。）又は暴力団員（同法第2条第6号に規定する暴力団員をいう。以下同じ。）であるとき
  - (2) 役員等が、自己、自社若しくは第三者の不正の利益を図る目的、又は第三者に損害を加える目的をもって、暴力団又は暴力団員を利用するなどしているとき
  - (3) 役員等が、暴力団又は暴力団員に対して、資金等を供給し、又は便宜を供与するなど直接的あるいは積極的に暴力団の維持、運営に協力し、若しくは関与しているとき
  - (4) 役員等が、暴力団又は暴力団員であることを知りながらこれを不当に利用するなどしているとき
  - (5) 役員等が、暴力団又は暴力団員と社会的に非難されるべき関係を有しているとき
- (行為要件に基づく契約解除)

第2条 甲は、乙が自ら又は第三者を利用して次の各号のいずれかに該当する行為をした場合は、何らの催告を要せず、本契約を解除することができる。

- (1) 暴力的な要求行為
  - (2) 法的な責任を超えた不当な要求行為
  - (3) 取引に関して脅迫的な言動をし、又は暴力を用いる行為
  - (4) 偽計又は威力を用いて契約担当官等の業務を妨害する行為
  - (5) その他前各号に準ずる行為
- (表明確約)

第3条 乙は、第1条各号及び第2条各号のいずれにも該当しないことを表明し、かつ、将来にわたっても該当しないことを確約する。

(損害賠償)

第4条 甲は、第1条及び第2条の規定により本契約を解除した場合は、これにより乙に生じた損害について、何ら賠償ないし補償することは要しない。

2 乙は、甲が第1条及び第2条の規定により本契約を解除した場合において、甲に損害が生じたときは、その損害を賠償するものとする。

(不当介入に関する通報・報告)

第5条 乙は、自ら又は再請負人等が、暴力団、暴力団員、社会運動・政治運動標ぼうゴロ等の反社会的勢力から不当要求又は業務妨害等の不当介入（以下「不当介入」という。）を受けた場合は、これを拒否し、又は再請負人等をして、これを拒否させるとともに、速やかに不当介入の事実を甲に報告するとともに、警察への通報及び捜査上必要な協力を行うものとする。

記 番 別 作 業 内 訳 書

(国有林名) 林小班	作業種	区域 面積	控除 面積	契約 面積	作業予定期間		備考
					自	至	
恵下谷山 208ろ	保育間伐	15.09 ha	0.00 ha	15.09 ha	契約締結日の翌日	令和9年3月10日	
恵下谷山 209い	保育間伐	4.37 ha	0.00 ha	4.37 ha			
恵下谷山 209ろ	保育間伐	5.62 ha	0.10 ha	5.52 ha			
恵下谷山 209は	保育間伐	10.51 ha	0.00 ha	10.51 ha			
恵下谷山 209に	保育間伐	8.84 ha	0.00 ha	8.84 ha			
恵下谷山 210い	保育間伐	3.68 ha	0.37 ha	3.31 ha			
合計		48.11 ha	0.47 ha	47.64 ha			

立木資材内訳書

国有林 林小班	伐採種	面積 ha	樹種	本数 本	材積 m <sup>3</sup>	備考
恵下谷山 208ろ	保育間伐	10.11	スギ	1,944	1,292.91	素材生産見込数量： 610 m <sup>3</sup> 伐採率（材積）： 27 %
		4.98	ヒノキ	2,239	693.16	素材生産見込数量： 330 m <sup>3</sup> 伐採率（材積）： 35 %
恵下谷山 209い	保育間伐	1.31	スギ	252	167.56	素材生産見込数量： 70 m <sup>3</sup> 伐採率（材積）： 27 %
		3.06	ヒノキ	1,374	425.91	素材生産見込数量： 200 m <sup>3</sup> 伐採率（材積）： 35 %
恵下谷山 209ろ	保育間伐	4.14	スギ	910	761.72	素材生産見込数量： 360 m <sup>3</sup> 伐採率（材積）： 25 %
		1.38	ヒノキ	260	289.89	素材生産見込数量： 130 m <sup>3</sup> 伐採率（材積）： 34 %
恵下谷山 209は	保育間伐	6.31	スギ	1,212	806.96	素材生産見込数量： 380 m <sup>3</sup> 伐採率（材積）： 27 %
		4.20	ヒノキ	1,891	584.60	素材生産見込数量： 280 m <sup>3</sup> 伐採率（材積）： 35 %
恵下谷山 209に	保育間伐	3.09	スギ	600	395.18	素材生産見込数量： 180 m <sup>3</sup> 伐採率（材積）： 27 %
		5.75	ヒノキ	2,583	800.34	素材生産見込数量： 380 m <sup>3</sup> 伐採率（材積）： 35 %
恵下谷山 210い	保育間伐	2.94	スギ	644	540.93	素材生産見込数量： 250 m <sup>3</sup> 伐採率（材積）： 25 %
		0.37	ヒノキ	70	77.73	素材生産見込数量： 30 m <sup>3</sup> 伐採率（材積）： 34 %
小計		47.64		13,979	6,836.89	
合計		47.64		13,979	6,836.89	素材生産見込数量： 3,200 m <sup>3</sup>
						（うち低質材見込数量） 1,500 m <sup>3</sup>

作業工程別数量内訳書

(単位:m<sup>3</sup>)

材種	作業工程	細目	数量	備考
立木	伐倒	保育間伐	6,837 m <sup>3</sup>	
		合計	6,837 m <sup>3</sup>	
素材	集造材・運材		3,200 m <sup>3</sup>	
	内訳	一般材	1,700 m <sup>3</sup>	運材は山元土場までとする。
		低質材	1,500 m <sup>3</sup>	運材は山元土場までとする。
		合計	3,200 m <sup>3</sup>	
素材	トラック運搬	一般材	1,700 m <sup>3</sup>	恵下谷山国有林山元土場～広島林産中市協同組合
		合計	1,700 m <sup>3</sup>	
その他	木材搬出道補修		1 式	別紙作業内訳書のとおり。

注)端数処理により、合計が一致しない場合がある。





## 製品生産事業請負近畿中国森林管理局仕様書

### 第1 適用範囲

- (1) この仕様書は、近畿中国森林管理局管内の森林管理署及び森林管理事務所が実施する製品生産事業請負に適用する。
- (2) 前項の製品生産事業請負の実行においては、「国有林野事業製品生産事業請負契約約款」（以下「請負契約約款」という。）及び「製品生産事業請負標準仕様書」（以下「標準仕様書」という。）の定めによるほか、この仕様書によらなければならない。ただし、個々の事業に対し特別必要な事項については、森林管理署長及び森林管理事務所長（以下「署長等」という。）が別に定める特記仕様書によるものとする。
- (3) 契約書、図面及び特記仕様書に記載された事項は、この仕様書に優先するものとする。

### 第2 請負金の支払

製品生産事業請負は、請負契約書記載の「請負予定金額」による単価契約ではなく、概算契約であることから、事業が完成した場合は、確定数量及び請負金額について別に定める請負契約の数量・金額確定通知書により請負金の精算を行う。

請負契約約款第33条に規定する請負金の算出は次のとおり行うものとする。

#### (1) 直接費確定額

直接費確定額は直接費変動費単価×確定数量＋直接費固定費金額とし、円未満の端数を切捨のうえ、生産完了地点の異なるごとに直接費確定額を精算して確定直接費合計額を算出する。ただし、直接費変動費単価及び直接費固定費金額は、予定価格を構成する前記単価及び金額に落札比率を乗じて求めた額によるものとし、確定数量は生産完了検査場所における検査数量の累計とする。

#### (2) 間接費確定額

間接費確定額 =  $\frac{\text{確定直接費合計額}}{\text{直接費合計額}} \times (\text{諸経費} + \text{労務関係費}) + \text{支給材料取扱経費}$   
とし、円未満の端数はそれぞれ切捨てるものとする。

この場合、直接費合計額、諸経費、労務関係費、支給材料取扱経費は、予定価格を構成する前記のそれぞれの金額に落札比率を乗じて求めるものとする。

#### (3) 消費税

消費税額 =  $(\text{直接費確定額} + \text{間接費確定額}) \times \frac{10}{100}$  とし、円未満の端数は切捨てるものとする。

#### (4) 精算

請負代金確定額は直接費確定額、間接費確定額の合計額とし、請負代金確定額から部分払支払額累計を控除したものを精算額とする。

#### (5) 計算様式

別に定める「完了検査調書内訳書（請負代金確定算定書）」及び「請負契約の数量・金額確定通知書」のとおりとする。

### 第3 部分払

請負契約約款第38条に規定する部分払の請負金相当額算定は次のとおり行うものとする。

(1) 完済部分に対する部分払

生産完了検査場所における検査合格数量（引渡し数量）に対する部分払とし、その請負代金算定は次のとおり行うものとする。

$$\left\{ \text{直接費単価} \times \text{今回検査数量} + \frac{\text{今回出来高直接費}}{\text{直接費合計}} \times \text{間接費合計額} \right\} \times \frac{110}{100} \times 10 \frac{9}{10}$$

以内とし、千円未満の端数は切捨てるものとする。

この場合、直接費単価、直接費合計、間接費合計額は、予定価格を構成する前記単価及び金額に落札比率を乗じて求めた額によるものとし、直接費単価は生産完了工程までの変動費、固定費を含む単価とする。

(2) 計算様式

別に定める「部分検査調書内訳書（請負代金算定書）」のとおりとする。

#### 第4 事故報告書

標準仕様書第21条における事故とは、4日以上 of 休業を要した労働災害、第三者に及ぼした事故及び第三者から受けた事故とする。

#### 第5 伐倒

(1) 標準仕様書第27条第1項における別途定めのある場合とは、署長等が特記仕様書により定めた場合又は監督職員の指示を受けた場合とする。

(2) 標準仕様書第27条第3項における別途定めとは、標準地又は選木モデル区域のみに調査木の標示がある場合とする。

この場合、標準地又は選木モデル区域以外の伐区内の選木方法については、署長等が定める特記仕様書により行うものとする。ただし、監督職員の指示を受けた場合はこの限りでない。

#### 第6 採材

標準仕様書第28条第1項における特段の指示がある場合とは、署長等が特記仕様書により定めた場合とする。

#### 第7 玉切り

標準仕様書第29条第3項に定める採材寸法表等は、署長等が特記仕様書に定めるものとする。ただし、定めのない場合は、延寸は2～5cmとする。

#### 第8 森林作業道

森林作業道の開設は、標準仕様書第31条の定めによるほか、署長等が定める特記仕様書により行うものとする。

#### 第9 巻立

標準仕様書第33条第1項に定める巻立基準表等は、署長等が特記仕様書に定めるものとする。ただし、定めのない場合は、監督職員の指示による。

## 第 10 トラック運材

標準仕様書第 3 4 条第 2 項における封印は、一般材の生産が多く見込まれる林齢 100 年生未満及び人工林スギ・マツ主体林分、小規模・分散林分の一貫請負契約については省略することとし、素材トラック運搬送状の交付のみとする。

## 第 11 実行記録写真管理

標準仕様書第 1 3 条の定めによる「製品生産事業請負実行管理基準」の、5 (2) 実行記録写真管理について、記録写真は伐採方法（皆伐、択伐及び間伐）ごとに提出するものとする。

なお、同一伐採方法に複数の国有林がある場合は、代表的な国有林の記録写真を 1 組提出するものとする。

## 第 12 損害賠償基準

請負契約約款第 6 2 条に定める損害賠償のうち、契約対象物件の損傷で請負者の責に帰すもの（請負者が善良な管理者の注意義務を怠ったことに基づくもの）については、次の基準により賠償しなければならない。

### (1) 伐倒の拙劣による損害

欠 点 名	損 傷 率
胴 折 れ	9 0 % （立木）
引 抜 け	1 0 % （丸太）
割 れ	1 0 % （丸太）
株 高	1 0 % （立木）

上記の損害を与えた場合は、その損害を次の計算式により賠償しなければならない。

$$\text{損害材積} \times \text{損傷率} \times \text{伐倒地点時価} = \text{要賠償金額}$$

### (2) 集造材途中に生じた品質低下

欠 点 名	損 傷 率
胴 折 れ	3 0 % （立木）
材 長 不 足	2 0 % （丸太）
割 れ	1 0 % （丸太）

上記の損害を与えた場合は、その損害を次の計算式により賠償しなければならない。

$$\text{損害材積} \times \text{損傷率} \times \text{集材地点時価} = \text{要賠償金額}$$

### (3) その他の損害で品質低下が 1 本当たり材価の 1 0 % 以上低下すると認められるもの。

#### 欠 点 名

トビ傷等の著しいもの

その他品質におよぼす損傷

上記の損傷を与えた場合は、その損傷を次の計算式により賠償しなければならない。

$$\text{損害材積} \times \text{材価低下率} \times \text{検収地点時価} = \text{要賠償金額}$$

注1：損害材積とは損傷を受けた丸太の原材積とする。

注2：材価低下率は間込み等により署長等が算定した額とする。

(4) トラック運材中に生じた損傷による損害

① 損傷による損害

品質の低下に関係ある損傷は1本当りの材価が（10%以上）低下する次のものをいい数量は材積（立方 $m^3$ ）をもって表わす。

イ 折損

ロ 割裂

ハ その他の損傷

賠償額の計算は次式による。

損傷材積×検収地点時価×（材価低下率）＝要賠償金額

注1：損傷材積は損傷を受けた丸太の原材積

注2：検収地点時価は署長等が算定した額とする

② 亡失によるものの損害（本数を伴うもの）

イ 発送にあたって運送品の寄託が、封印により処理される時は、到着に際しその封印に異状ある場合のみ賠償の対象とし、その額は次式による。

（発送材積－到着材積）×検収地点時価＝要賠償額

注：発送材積は、当該運送品とほぼ同様（樹種、長径級等）の運送品の既往における1車当り運搬実績に基づいて署長等が決定する。ただし、署長等は発送材積の決定にあたって既往の運搬実績に基づくことが不相当と認めるときは、前項にかかわらず寄託物件の樹種、長級、径級および品等別、本数材積について署長等がこれを認定するものとする。

ロ 発送にあたって運送品の寄託が本数または材積を検知して行われる場合は、賠償額の計算は次式による。

亡失材積×検収地点時価＝要賠償額

注1：亡失材積は、発送に当り材積検知を行う場合は、発送材積と到着材積の差とし、発送にあたり本数のみ検知する場合は、（発送本数－到着本数）×1本当り平均材積とする。

注2：1本当り平均材積は、既往の運搬済数量（樹種、長径級等をほぼ同じくするもの）の実績に基づいて甲が決定する。ただし、署長等は1本当りの平均材積の決定にあたり既往の運搬実績に基づくことが不相当と認めるときは、前項にかかわらず署長等がこれを認定するものとする。

注3：検収地点時価は亡失数量の樹種、長級、径級および品等が明らかな場合は、それに基づいて署長等が算定し、樹種、長級、径級および品等が明らかでない場合には、既往の運搬済数量（樹種、長径級等をほぼ同じくするもの）の実績により署長等が決定するところによる。ただし、署長等は検収地点時価の決定にあたり、既往の運搬実績に基づくことが不相当と認めるときは、前項にかかわらず署長等がこれを認定するものとする。

# 森林作業道作設仕様書

## (総則)

第1条 この仕様書は、森林作業道作設指針（平成22年11月17日付け22林整整第656号林野庁長官通知）に基づき、近畿中国森林管理局管内の地形、地質、土質、気象条件、施工事例等を踏まえて定めたものであり、目標とする森林づくりのための基盤であるため、対象区域で行う森林施業を見据え、安全な場所に、経済性を確保しつつ、繰り返しの使用に耐えるよう丈夫に作設するものとし、作設に当たっては本仕様書によることとする。

なお、本仕様書に特に定めのないものについては、当該指針によることを基本とする。

## (用語の定義)

第2条 森林作業道とは、間伐等による木材の集材、搬出、主伐後の再生林等の森林整備に継続的に用いられる道である。

## (規格構造等)

第3条 林業機械等については、9～13トンクラス（バケット容量0.45m<sup>3</sup>クラス）以下による6m材の搬出を見込むものとする。

2 幅員は3.0m（急傾斜地は2.5m）とし、作業の安全性、作業性の確保から当該作業を行う区間に限って、必要最小限の余裕として0.5m程度（全余裕幅）を付加することができることとする。

3 縦断勾配は、集材、搬出、苗木等の運搬作業を行う林業機械等が、安全に上り走行・下り走行ができることを基本とし、概ね10°（18%）以下とし、やむを得ない場合は、短区間に限り概ね14°（25%）程度とする。

4 急勾配区間と曲線部の組合せは極力避けることとし、やむを得ない場合は、曲線部を拡幅するものとする。

また、下り走行時の安全を確保する観点から、S字カーブを連続して設けないようにし、カーブ間に直線部を設けるものとする。

5 横断勾配については、原則として水平とする。

## (路線設計等)

第4条 路線計画は、次の事項を検討した路線計画図（1/5000の図面）を作成し提出することとする。

なお、路線計画を変更する場合は、変更計画を速やかに提出することとする。

2 路線選定に当たっては、人家、施設、水源地等の保全施設を確認し、保全対象に直接被害を与える箇所は避け、地形・地質の安定している箇所を通過するとともに、林道等の接続については地形を考慮した接続方法を適切に決定する。

3 やむを得ず急傾斜地の0次谷を含む谷地形や破碎帯などを通過する必要がある場合は、通過する区間を極力短くするとともに、幅員、排水処理、切土を適切に計画し、現地に適した構造物を設置する。

- 4 線形は、地形に沿わせた屈曲線形、分散排水を考慮した波形勾配とし、環境への影響に配慮した必要最低限の路網密度とする。
- 5 造材、積込み、造材資材の荷卸、待避、駐車のためのスペース等の、作業を安全かつ効率的に行うための平地や空間を適切に配置する。
- 6 丸太組工、石積工等の簡易な構造物以外の構造物が必要な箇所は迂回する。
- 7 小溪流、沢、湧水がみられる箇所において、地形的な条件による地表水の局所的な流入がある箇所では、盛土を避け、土場は設置しないものとする。
- 8 土構造を基本とすることから、縦断勾配を可能な限り緩やかにし、かつ、波形勾配とすることにより、こまめな分散排水を行うとともに、排水先については安全に排水できる箇所（安定した尾根部や常水のある沢等）とする。
- 9 曲線部に雨水が流入しないよう、曲線部上部入口手前で排水する。
- 10 地下水の湧水、地形的な条件による地表水の局地的な流入、滞水がある場合は、大雨時の状況も想定した上で、適正な形状及び間隔で、側溝や横断排水施設、水たたき等を設置し、排水する。

(法令等の遵守)

第5条 森林作業道の作設に当たり、森林法、河川法等の関係法令に係る手続が必要な場合は、適切に行うものとする。

- 2 施工中にやむを得ず残土が発生しそれを処理する場合には、宅地造成及び特定盛土等規制法（昭和36年法律第191号）をはじめとする各種法令に則して適切に処分するものとする。

(施工等)

第6条 施工に当たっての考え方は、路体は堅固な土構造によることを基本とし、路体の締固めを十分に行い、路体支持力が得られるよう施工する。構造物は地形・地質、土質等の条件から、必要な場合には、現地条件に応じた規格・構造の施設を設置するものとする。

なお、原則として片切片盛とし、切土量・盛土量の均衡に努め、土運搬を最小限にとどめるとともに、残土を発生させないようにする。

- 2 切土高は、切土のり面の安定や機械の旋回を考慮し1.5m程度以内とし、高い切土が連続しないよう注意する。局所的に切土高が高くなる場合には、切土のり面勾配を、よく締まった崩れにくい土砂の場合は6分、風化の進度又は節理の発達の違い岩石の場合は3分を標準とし、地形、地質、土質、気象条件等の条件に応じて切土のり面勾配を調整する。

なお、直切りする場合は、土質、近傍の施工事例の状況をもとに判断する。

- 3 盛土については、以下の各号に留意して施工することとする。

- (1) 堅固な路体をつくるため、地山を段切りして複数層に基盤をつくった上で、各層ごとに概ね30cm程度の厚さとなるよう十分に締固めて仕上げ、路体の強度を得るものとする。

なお、緊結度の低い土砂土質の場合は、盛土部分と地山を区分しないで、路体全体

について盛土を行う。

- (2) のり面勾配は、盛土高や土質等にもよるが、概ね1割より緩い勾配とする。  
なお、盛土高が2mを超える場合は、1割2分より緩い勾配とする。
- (3) 根株やはぎ取り表土を盛土のり面保護に利用する場合には、土質、根株の大きさや支持根の伸び、萌芽更新の容易性などを吟味して行うものとする。
- 4 曲線部については、林業機械が安全に走行できるよう、内輪差や下り旋回時のふくらみ等に対する余裕を考慮して、曲線部の拡幅を確保する。
- 5 簡易構造物等については、以下の各号に留意して施工することとする。
  - (1) 安全の確保や路体の維持に必要な箇所については、丸太組工、ふとんかご等の簡易な構造物や2次製品の設置、石積み工法等により施工する。
  - (2) 締固めが効かない土質の箇所で掘削を行う場合は、深層の深さに応じて、表土の剥ぎ取り（表土ブロック積工）や深層との混ぜ合わせ（天地返し）等の工夫を施すものとする。
- 6 排水施設については、下以下の各号に留意して施工することとする。
  - (1) 路面の縦断勾配、当該区間の延長及び区間に係る集水区域の広がり、溪流横断の有無等を考慮して、路面水がまとまった流量とならない間隔で設置する。
  - (2) 丸太を利用した開きよやゴム板などを利用した横断排水施設を設置する場合は、走行する林業機械等の重量や足回りを考慮する。
  - (3) 横断排水施設の排水先には、路体の決壊を防止するため、岩や石で水たたき等を設置する。
  - (4) 小溪流を横断する場合は、基本的に転石や丸太などを活用した洗越工で施工する。
  - (5) 排水が集中するような場合は、安全に排水できる箇所（安定した尾根部や常水のある沢等）を決めておき、適した場所がない場合は側溝等により導水するものとする。
- 7 立木の伐開幅については、以下の各号に留意して施工することとする。
  - (1) 開設区間の箇所ごとにおける斜面の方向、気象条件、土質条件及び風衝等を考慮し、必要最小限とする。
  - (2) 路線谷側に沿った立木については、路肩部分を保護し、車両の転落防止のため、林業機械等の走行の支障とならない範囲で残存するものとする。

(その他)

第7条 事業終了時に持続可能な森林作業道の維持管理のため、崩土除去、路肩の強化、横断排水施設の設置、路面整正、枝条散布等による路面の養生等の路面・路肩の浸食防止処置等を施工する。

なお、谷部等湧水のある箇所に設置した排水溝については原則として開きよとする。

# 森林整備事業（保育間伐）仕様書

## 適用範囲

この仕様書は、森林管理署等の実施する保育間伐請負事業に適用する。

### 1 伐倒及び集造材

- (1) 区域内の間伐対象木は全て伐倒すること。
- (2) 下表の素材（通直材）が採材可能なものを原則として採材、搬出すること。  
ただし、監督職員の指示のある場合はこの限りでない。

樹種	長級 (m)	径級 (cm)
スギ	3	14上
	4	14上
ヒノキ	2	24上
	3	12上
	4	12上
	6上	14上

### 2 伐倒及び集造材作業にあたっての留意事項

- (1) 伐倒及び集造材作業において、他の残存木を損傷しないよう注意すること。
- (2) かかり木については適切な方法で処理すること。
- (3) ワイヤロープその他機械器具等、作業終了後、残置することのないよう留意すること。

### 3 請負数量の確定

- (1) 伐倒数量  
契約書に記載された予定数量とする。
- (2) 素材数量  
生産完了検査場所における検査数量の累計とする。

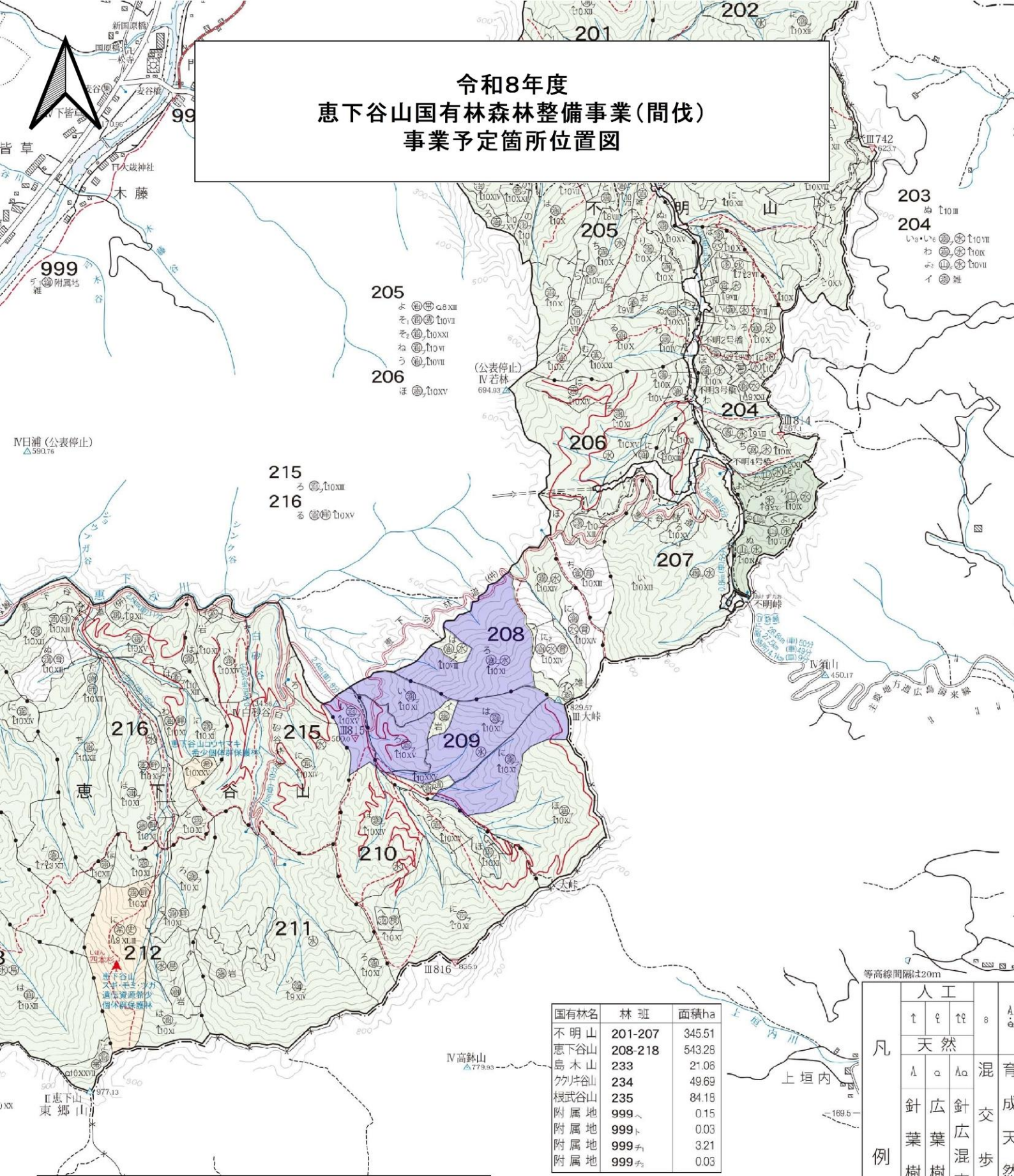
### 4 部分払における数量の確定

- (1) 伐倒数量  
面積按分による材積とする。
- (2) 素材数量  
生産完了検査場所における検査数量とする。

### 5 その他

その他必要な事項については、監督職員の指示に従うこと。

# 令和8年度 恵下谷山国有林森林整備事業(間伐) 事業予定箇所位置図



- 205  
よ ㊦㊧㊨㊩  
そ ㊪㊫㊬㊭  
ね ㊮㊯㊰㊱  
う ㊲㊳㊴㊵
- 206  
ほ ㊶㊷㊸㊹

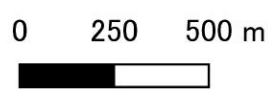
- 215  
ろ ㊺㊻㊼㊽
- 216  
る ㊾㊿

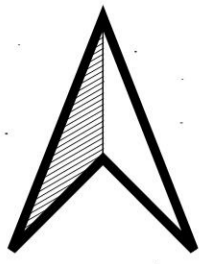
国有林名	林班	面積ha
不明山	201-207	345.51
恵下谷山	208-218	543.28
島木山	233	21.06
クク井谷山	234	49.69
根武谷山	235	84.18
附属地	999 <sub>あ</sub>	0.15
附属地	999 <sub>い</sub>	0.03
附属地	999 <sub>ろ</sub>	3.21
附属地	999 <sub>ほ</sub>	0.03

凡例	人工				混交	育成
	㊦	㊧	㊨	㊩		
例	天然				歩合	天然林
	針葉樹林	広葉樹林	針広混交林			

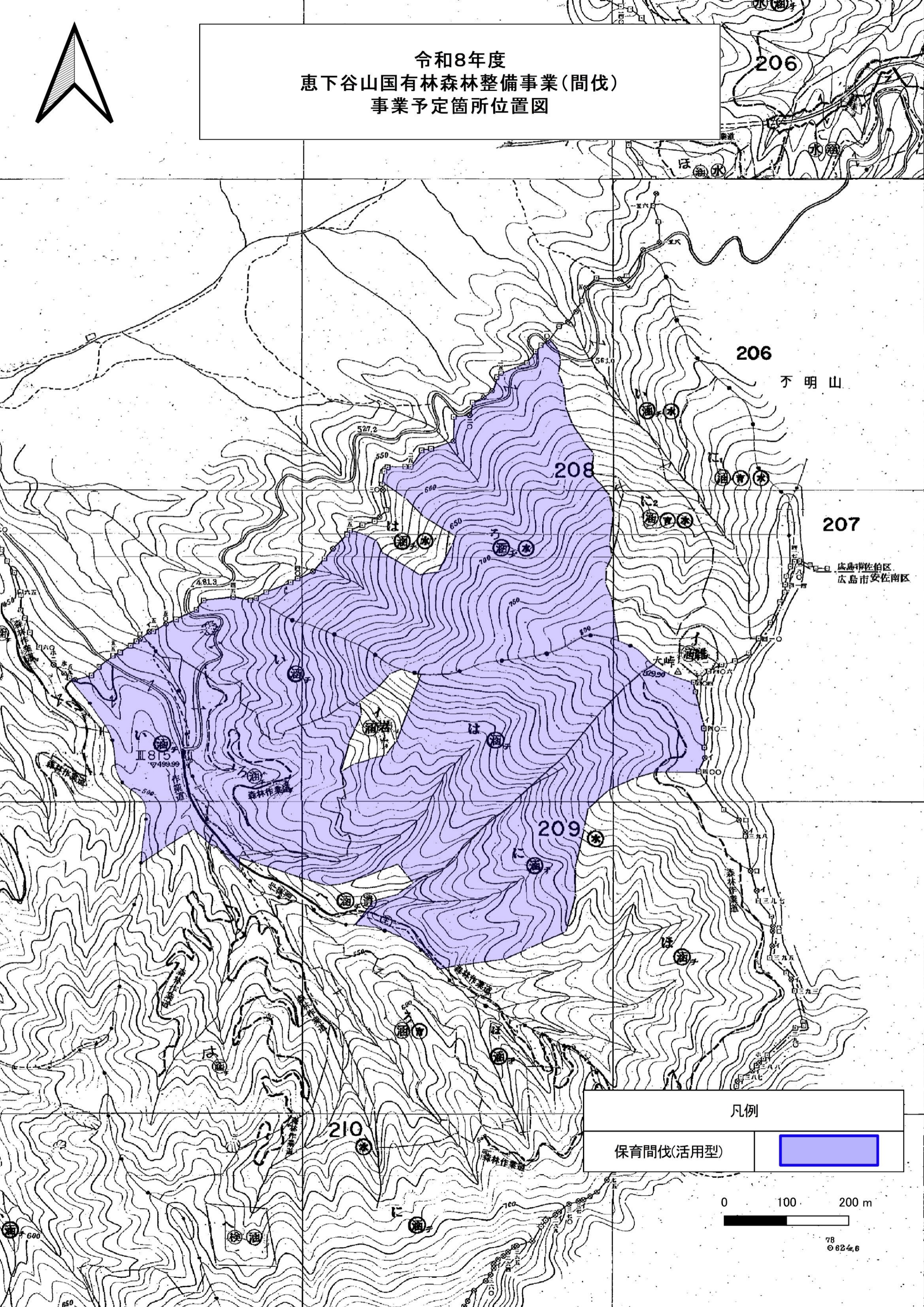
凡例

保育間伐(活用型)





令和8年度  
恵下谷山国有林森林整備事業(間伐)  
事業予定箇所位置図



206  
不明山

207

208

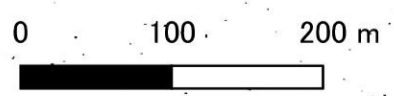
209

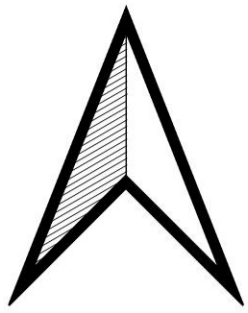
210

広島市佐伯区  
広島市安佐南区

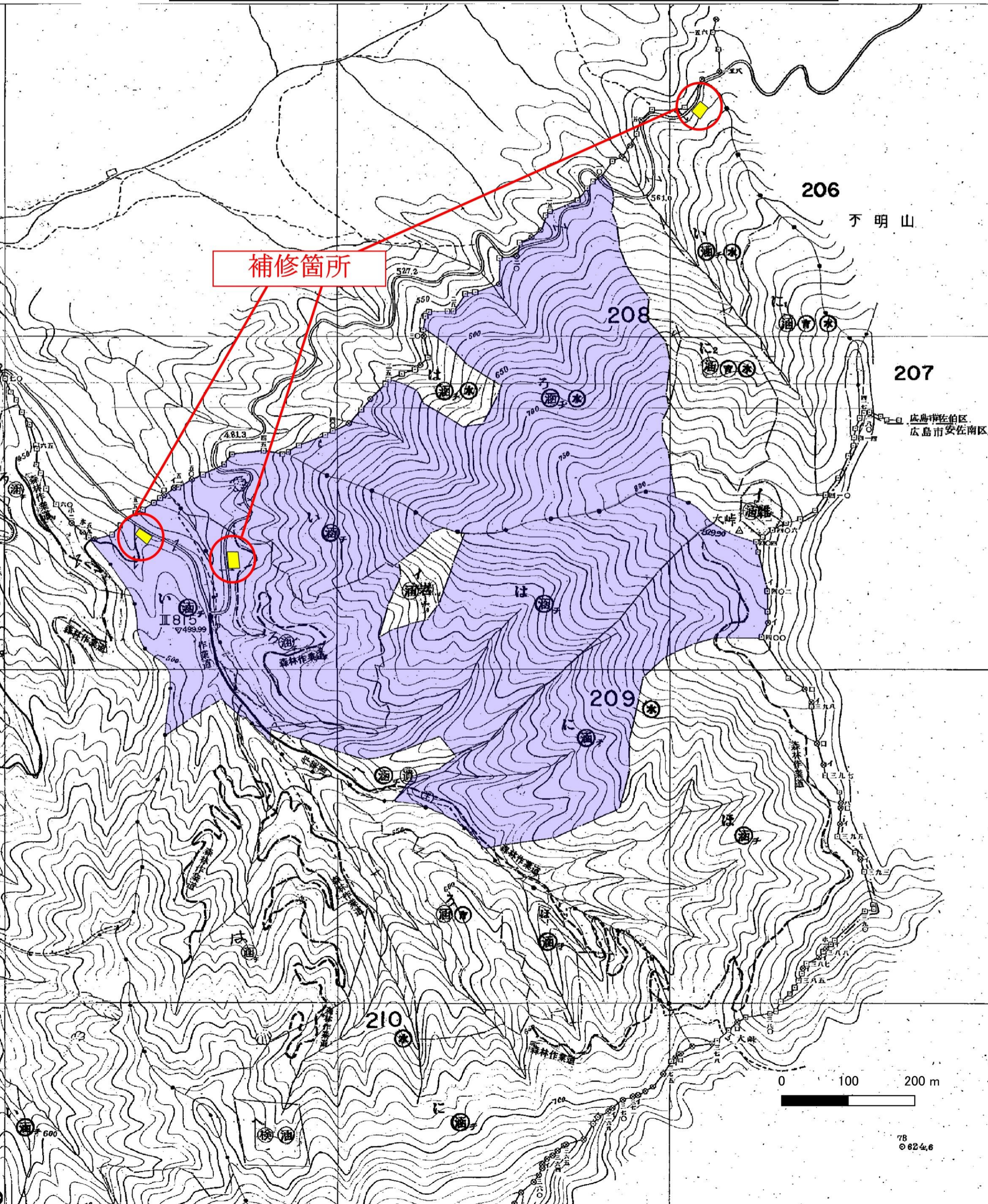
凡例

保育間伐(活用型)	
-----------	---





令和8年度  
恵下谷山国有林森林整備事業(間伐)  
木材搬出道補修位置図



広島市佐伯区  
広島市安佐南区

契約情報の公表様式

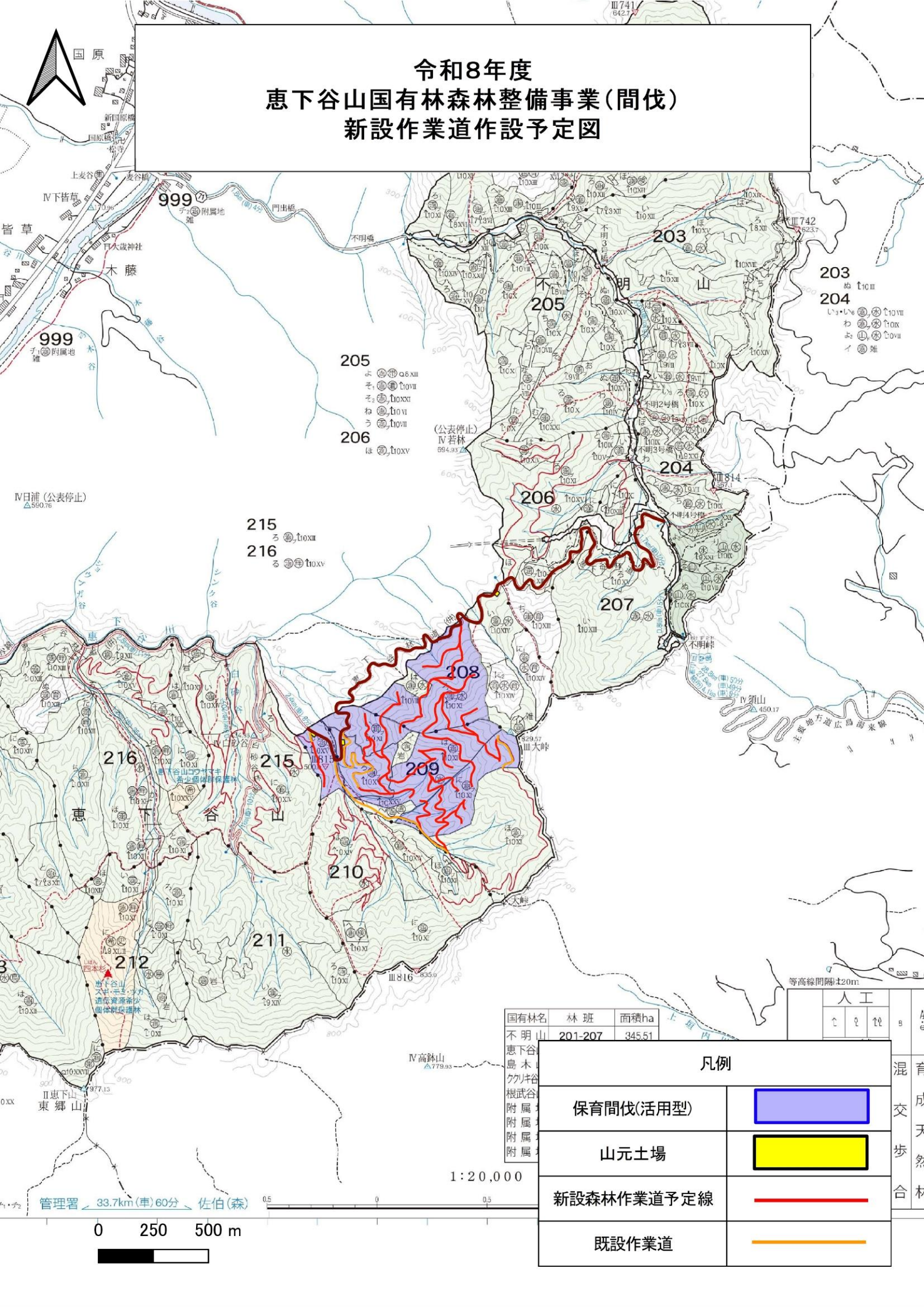
令和8年度 請負事業の作業条件表(素材生産)

事業名: 恵下谷山国有林森林整備事業(間伐)

広島森林管理署

..	国有林	林小班	実行数量	作業期間	林分条件			作業条件							
					傾 斜	地表 植生	平均胸高 直 径	伐 倒	集 材	造 材	平均立木 材積	運 材	トラック運搬		
													運搬区間	トラック t 数	運搬距離(片道)
保育間伐 (活用型)	恵下谷山	208ろ	15.09ha	契約締結日の翌日～ 令和9年3月10日	急	中	スギ・ヒノキ 24cm	チェンソー	スイングヤーダ	プロセッサ	0.47m3	フォワーダ	山元土場～ 広島林産中市協同組合	6t	19.5km～19.7km
保育間伐 (活用型)	恵下谷山	209い	4.37ha		急	中	スギ・ヒノキ 21cm				0.36m3				
保育間伐 (活用型)	恵下谷山	209ろ	5.52ha		中	中	スギ・ヒノキ 35cm				0.90m3				
保育間伐 (活用型)	恵下谷山	209は	10.51ha		急	中	スギ・ヒノキ 23cm				0.45m3				
保育間伐 (活用型)	恵下谷山	209に	8.84ha		中	中	スギ・ヒノキ 22cm				0.38m3				
保育間伐 (活用型)	恵下谷山	210い	3.31ha		中	中	スギ・ヒノキ 34cm				0.87m3				
小計			47.64ha								0.49m3				
合計			47.64ha							0.49m3					

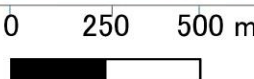
# 令和8年度 恵下谷山国有林森林整備事業(間伐) 新設作業道作設予定図



- 205  
よ ㊦㊧㊨㊩㊪㊫㊬㊭㊮㊯㊰㊱㊲㊳㊴㊵㊶㊷㊸㊹㊺㊻㊼㊽㊾㊿㏀㏁㏂㏃㏄㏅㏆㏇㏈㏉㏊㏋㏌㏍㏎㏏㏐㏑㏒㏓㏔㏕㏖㏗㏘㏙㏚㏛㏜㏝㏞㏟㏠㏡㏢㏣㏤㏥㏦㏧㏨㏩㏪㏫㏬㏭㏮㏯㏰㏱㏲㏳㏴㏵㏶㏷㏸㏹㏺㏻㏼㏽㏾㏿㐀㐁㐂㐃㐄㐅㐆㐇㐈㐉㐊㐋㐌㐍㐎㐏㐐㐑㐒㐓㐔㐕㐖㐗㐘㐙㐚㐛㐜㐝㐞㐟㐠㐡㐢㐣㐤㐥㐦㐧㐨㐩㐪㐫㐬㐭㐮㐯㐰㐱㐲㐳㐴㐵㐶㐷㐸㐹㐺㐻㐼㐽㐾㐿㑀㑁㑂㑃㑄㑅㑆㑇㑈㑉㑊㑋㑌㑍㑎㑏㑐㑑㑒㑓㑔㑕㑖㑗㑘㑙㑚㑛㑜㑝㑞㑟㑠㑡㑢㑣㑤㑥㑦㑧㑨㑩㑪㑫㑬㑭㑮㑯㑰㑱㑲㑳㑴㑵㑶㑷㑸㑹㑺㑻㑼㑽㑾㑿㒀㒁㒂㒃㒄㒅㒆㒇㒈㒉㒊㒋㒌㒍㒎㒏㒐㒑㒒㒓㒔㒕㒖㒗㒘㒙㒚㒛㒜㒝㒞㒟㒠㒡㒢㒣㒤㒥㒦㒧㒨㒩㒪㒫㒬㒭㒮㒯㒰㒱㒲㒳㒴㒵㒶㒷㒸㒹㒺㒻㒼㒽㒾㒿㓀㓁㓂㓃㓄㓅㓆㓇㓈㓉㓊㓋㓌㓍㓎㓏㓐㓑㓒㓓㓔㓕㓖㓗㓘㓙㓚㓛㓜㓝㓞㓟㓠㓡㓢㓣㓤㓥㓦㓧㓨㓩㓪㓫㓬㓭㓮㓯㓰㓱㓲㓳㓴㓵㓶㓷㓸㓹㓺㓻㓼㓽㓾㓿㔀㔁㔂㔃㔄㔅㔆㔇㔈㔉㔊㔋㔌㔍㔎㔏㔐㔑㔒㔓㔔㔕㔖㔗㔘㔙㔚㔛㔜㔝㔞㔟㔠㔡㔢㔣㔤㔥㔦㔧㔨㔩㔪㔫㔬㔭㔮㔯㔰㔱㔲㔳㔴㔵㔶㔷㔸㔹㔺㔻㔼㔽㔾㔿㕀㕁㕂㕃㕄㕅㕆㕇㕈㕉㕊㕋㕌㕍㕎㕏㕐㕑㕒㕓㕔㕕㕖㕗㕘㕙㕚㕛㕜㕝㕞㕟㕠㕡㕢㕣㕤㕥㕦㕧㕨㕩㕪㕫㕬㕭㕮㕯㕰㕱㕲㕳㕴㕵㕶㕷㕸㕹㕺㕻㕼㕽㕾㕿㖀㖁㖂㖃㖄㖅㖆㖇㖈㖉㖊㖋㖌㖍㖎㖏㖐㖑㖒㖓㖔㖕㖖㖗㖘㖙㖚㖛㖜㖝㖞㖟㖠㖡㖢㖣㖤㖥㖦㖧㖨㖩㖪㖫㖬㖭㖮㖯㖰㖱㖲㖳㖴㖵㖶㖷㖸㖹㖺㖻㖼㖽㖾㖿㗀㗁㗂㗃㗄㗅㗆㗇㗈㗉㗊㗋㗌㗍㗎㗏㗐㗑㗒㗓㗔㗕㗖㗗㗘㗙㗚㗛㗜㗝㗞㗟㗠㗡㗢㗣㗤㗥㗦㗧㗨㗩㗪㗫㗬㗭㗮㗯㗰㗱㗲㗳㗴㗵㗶㗷㗸㗹㗺㗻㗼㗽㗾㗿㘀㘁㘂㘃㘄㘅㘆㘇㘈㘉㘊㘋㘌㘍㘎㘏㘐㘑㘒㘓㘔㘕㘖㘗㘘㘙㘚㘛㘜㘝㘞㘟㘠㘡㘢㘣㘤㘥㘦㘧㘨㘩㘪㘫㘬㘭㘮㘯㘰㘱㘲㘳㘴㘵㘶㘷㘸㘹㘺㘻㘼㘽㘾㘿㙀㙁㙂㙃㙄㙅㙆㙇㙈㙉㙊㙋㙌㙍㙎㙏㙐㙑㙒㙓㙔㙕㙖㙗㙘㙙㙚㙛㙜㙝㙞㙟㙠㙡㙢㙣㙤㙥㙦㙧㙨㙩㙪㙫㙬㙭㙮㙯㙰㙱㙲㙳㙴㙵㙶㙷㙸㙹㙺㙻㙼㙽㙾㙿㚀㚁㚂㚃㚄㚅㚆㚇㚈㚉㚊㚋㚌㚍㚎㚏㚐㚑㚒㚓㚔㚕㚖㚗㚘㚙㚚㚛㚜㚝㚞㚟㚠㚡㚢㚣㚤㚥㚦㚧㚨㚩㚪㚫㚬㚭㚮㚯㚰㚱㚲㚳㚴㚵㚶㚷㚸㚹㚺㚻㚼㚽㚾㚿㜀㜁㜂㜃㜄㜅㜆㜇㜈㜉㜊㜋㜌㜍㜎㜏㜐㜑㜒㜓㜔㜕㜖㜗㜘㜙㜚㜛㜜㜝㜞㜟㜠㜡㜢㜣㜤㜥㜦㜧㜨㜩㜪㜫㜬㜭㜮㜯㜰㜱㜲㜳㜴㜵㜶㜷㜸㜹㜺㜻㜼㜽㜾㜿㝀㝁㝂㝃㝄㝅㝆㝇㝈㝉㝊㝋㝌㝍㝎㝏㝐㝑㝒㝓㝔㝕㝖㝗㝘㝙㝚㝛㝜㝝㝞㝟㝠㝡㝢㝣㝤㝥㝦㝧㝨㝩㝪㝫㝬㝭㝮㝯㝰㝱㝲㝳㝴㝵㝶㝷㝸㝹㝺㝻㝼㝽㝾㝿㞀㞁㞂㞃㞄㞅㞆㞇㞈㞉㞊㞋㞌㞍㞎㞏㞐㞑㞒㞓㞔㞕㞖㞗㞘㞙㞚㞛㞜㞝㞞㞟㞠㞡㞢㞣㞤㞥㞦㞧㞨㞩㞪㞫㞬㞭㞮㞯㞰㞱㞲㞳㞴㞵㞶㞷㞸㞹㞺㞻㞼㞽㞾㞿㟀㟁㟂㟃㟄㟅㟆㟇㟈㟉㟊㟋㟌㟍㟎㟏㟐㟑㟒㟓㟔㟕㟖㟗㟘㟙㟚㟛㟜㟝㟞㟟㟠㟡㟢㟣㟤㟥㟦㟧㟨㟩㟪㟫㟬㟭㟮㟯㟰㟱㟲㟳㟴㟵㟶㟷㟸㟹㟺㟻㟼㟽㟾㟿
- 206  
は ㊦㊧㊨㊩㊪㊫㊬㊭㊮㊯㊰㊱㊲㊳㊴㊵㊶㊷㊸㊹㊺㊻㊼㊽㊾㊿㏀㏁㏂㏃㏄㏅㏆㏇㏈㏉㏊㏋㏌㏍㏎㏏㏐㏑㏒㏓㏔㏕㏖㏗㏘㏙㏚㏛㏜㏝㏞㏟㏠㏡㏢㏣㏤㏥㏦㏧㏨㏩㏪㏫㏬㏭㏮㏯㏰㏱㏲㏳㏴㏵㏶㏷㏸㏹㏺㏻㏼㏽㏾㏿㐀㐁㐂㐃㐄㐅㐆㐇㐈㐉㐊㐋㐌㐍㐎㐏㐐㐑㐒㐓㐔㐕㐖㐗㐘㐙㐚㐛㐜㐝㐞㐟㐠㐡㐢㐣㐤㐥㐦㐧㐨㐩㐪㐫㐬㐭㐮㐯㐰㐱㐲㐳㐴㐵㐶㐷㐸㐹㐺㐻㐼㐽㐾㐿㑀㑁㑂㑃㑄㑅㑆㑇㑈㑉㑊㑋㑌㑍㑎㑏㑐㑑㑒㑓㑔㑕㑖㑗㑘㑙㑚㑛㑜㑝㑞㑟㑠㑡㑢㑣㑤㑥㑦㑧㑨㑩㑪㑫㑬㑭㑮㑯㑰㑱㑲㑳㑴㑵㑶㑷㑸㑹㑺㑻㑼㑽㑾㑿㒀㒁㒂㒃㒄㒅㒆㒇㒈㒉㒊㒋㒌㒍㒎㒏㒐㒑㒒㒓㒔㒕㒖㒗㒘㒙㒚㒛㒜㒝㒞㒟㒠㒡㒢㒣㒤㒥㒦㒧㒨㒩㒪㒫㒬㒭㒮㒯㒰㒱㒲㒳㒴㒵㒶㒷㒸㒹㒺㒻㒼㒽㒾㒿㓀㓁㓂㓃㓄㓅㓆㓇㓈㓉㓊㓋㓌㓍㓎㓏㓐㓑㓒㓓㓔㓕㓖㓗㓘㓙㓚㓛㓜㓝㓞㓟㓠㓡㓢㓣㓤㓥㓦㓧㓨㓩㓪㓫㓬㓭㓮㓯㓰㓱㓲㓳㓴㓵㓶㓷㓸㓹㓺㓻㓼㓽㓾㓿㔀㔁㔂㔃㔄㔅㔆㔇㔈㔉㔊㔋㔌㔍㔎㔏㔐㔑㔒㔓㔔㔕㔖㔗㔘㔙㔚㔛㔜㔝㔞㔟㔠㔡㔢㔣㔤㔥㔦㔧㔨㔩㔪㔫㔬㔭㔮㔯㔰㔱㔲㔳㔴㔵㔶㔷㔸㔹㔺㔻㔼㔽㔾㔿㕀㕁㕂㕃㕄㕅㕆㕇㕈㕉㕊㕋㕌㕍㕎㕏㕐㕑㕒㕓㕔㕕㕖㕗㕘㕙㕚㕛㕜㕝㕞㕟㕠㕡㕢㕣㕤㕥㕦㕧㕨㕩㕪㕫㕬㕭㕮㕯㕰㕱㕲㕳㕴㕵㕶㕷㕸㕹㕺㕻㕼㕽㕾㕿㖀㖁㖂㖃㖄㖅㖆㖇㖈㖉㖊㖋㖌㖍㖎㖏㖐㖑㖒㖓㖔㖕㖖㖗㖘㖙㖚㖛㖜㖝㖞㖟㖠㖡㖢㖣㖤㖥㖦㖧㖨㖩㖪㖫㖬㖭㖮㖯㖰㖱㖲㖳㖴㖵㖶㖷㖸㖹㖺㖻㖼㖽㖾㖿㗀㗁㗂㗃㗄㗅㗆㗇㗈㗉㗊㗋㗌㗍㗎㗏㗐㗑㗒㗓㗔㗕㗖㗗㗘㗙㗚㗛㗜㗝㗞㗟㗠㗡㗢㗣㗤㗥㗦㗧㗨㗩㗪㗫㗬㗭㗮㗯㗰㗱㗲㗳㗴㗵㗶㗷㗸㗹㗺㗻㗼㗽㗾㗿㘀㘁㘂㘃㘄㘅㘆㘇㘈㘉㘊㘋㘌㘍㘎㘏㘐㘑㘒㘓㘔㘕㘖㘗㘘㘙㘚㘛㘜㘝㘞㘟㘠㘡㘢㘣㘤㘥㘦㘧㘨㘩㘪㘫㘬㘭㘮㘯㘰㘱㘲㘳㘴㘵㘶㘷㘸㘹㘺㘻㘼㘽㘾㘿㙀㙁㙂㙃㙄㙅㙆㙇㙈㙉㙊㙋㙌㙍㙎㙏㙐㙑㙒㙓㙔㙕㙖㙗㙘㙙㙚㙛㙜㙝㙞㙟㙠㙡㙢㙣㙤㙥㙦㙧㙨㙩㙪㙫㙬㙭㙮㙯㙰㙱㙲㙳㙴㙵㙶㙷㙸㙹㙺㙻㙼㙽㙾㙿㚀㚁㚂㚃㚄㚅㚆㚇㚈㚉㚊㚋㚌㚍㚎㚏㚐㚑㚒㚓㚔㚕㚖㚗㚘㚙㚚㚛㚜㚝㚞㚟㚠㚡㚢㚣㚤㚥㚦㚧㚨㚩㚪㚫㚬㚭㚮㚯㚰㚱㚲㚳㚴㚵㚶㚷㚸㚹㚺㚻㚼㚽㚾㚿㜀㜁㜂㜃㜄㜅㜆㜇㜈㜉㜊㜋㜌㜍㜎㜏㜐㜑㜒㜓㜔㜕㜖㜗㜘㜙㜚㜛㜜㜝㜞㜟㜠㜡㜢㜣㜤㜥㜦㜧㜨㜩㜪㜫㜬㜭㜮㜯㜰㜱㜲㜳㜴㜵㜶㜷㜸㜹㜺㜻㜼㜽㜾㜿㝀㝁㝂㝃㝄㝅㝆㝇㝈㝉㝊㝋㝌㝍㝎㝏㝐㝑㝒㝓㝔㝕㝖㝗㝘㝙㝚㝛㝜㝝㝞㝟㝠㝡㝢㝣㝤㝥㝦㝧㝨㝩㝪㝫㝬㝭㝮㝯㝰㝱㝲㝳㝴㝵㝶㝷㝸㝹㝺㝻㝼㝽㝾㝿㞀㞁㞂㞃㞄㞅㞆㞇㞈㞉㞊㞋㞌㞍㞎㞏㞐㞑㞒㞓㞔㞕㞖㞗㞘㞙㞚㞛㞜㞝㞞㞟㞠㞡㞢㞣㞤㞥㞦㞧㞨㞩㞪㞫㞬㞭㞮㞯㞰㞱㞲㞳㞴㞵㞶㞷㞸㞹㞺㞻㞼㞽㞾㞿㟀㟁㟂㟃㟄㟅㟆㟇㟈㟉㟊㟋㟌㟍㟎㟏㟐㟑㟒㟓㟔㟕㟖㟗㟘㟙㟚㟛㟜㟝㟞㟟㟠㟡㟢㟣㟤㟥㟦㟧㟨㟩㟪㟫㟬㟭㟮㟯㟰㟱㟲㟳㟴㟵㟶㟷㟸㟹㟺㟻㟼㟽㟾㟿

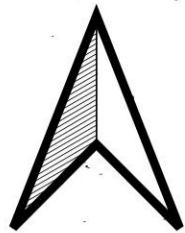
国有林名	林班	面積ha
不明山	201-207	345.51

凡例	
保育間伐(活用型)	
山元土場	
新設森林作業道予定線	
既設作業道	

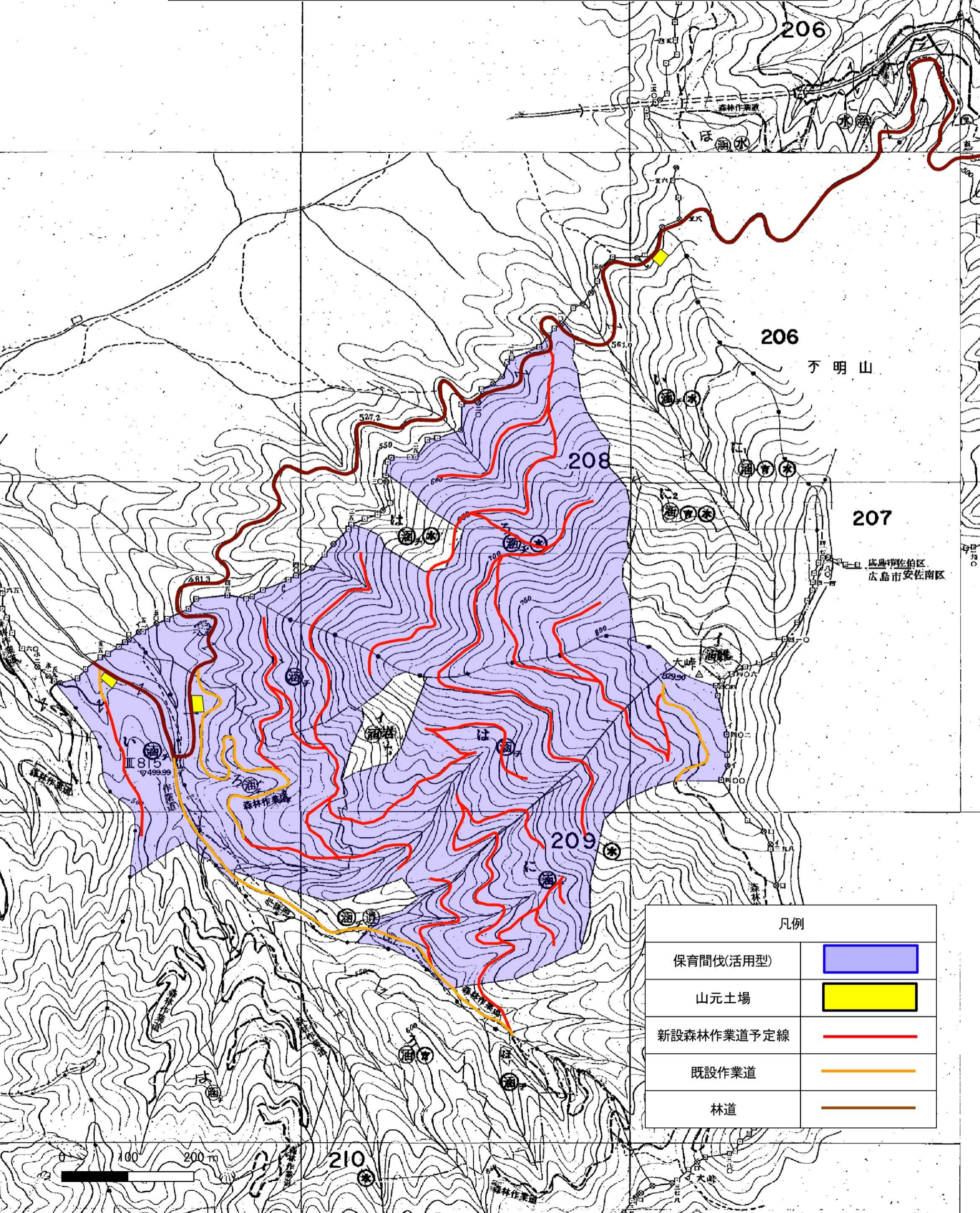


1:20,000

管理署 33.7km(車)60分 佐伯(森)



令和8年度  
恵下谷山国有林森林整備事業(間伐)  
新設作業道作設予定図

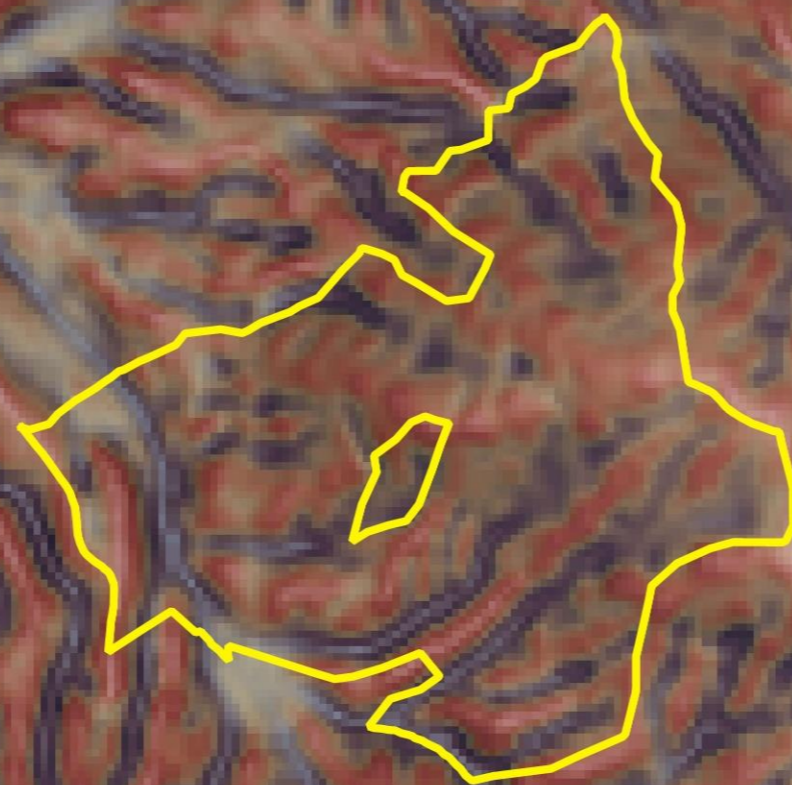


凡例	
保育間伐(活用型)	
山元土場	
新設森林作業道予定線	
既設作業道	
林道	





令和8年度  
恵下谷山国有林森林整備事業(間伐)  
CS立体図(1/10,000)



凡例

事業箇所外周



出典元 : <https://www.geospatial.jp/ckan/dataset/cs-10m-03>

この図面は、国土地理院長の承認及び助言を得て同院所管の測量成果を使用して得た測量成果から作成したものである  
(承認番号) 令3中公第133号

0 250 500 m

