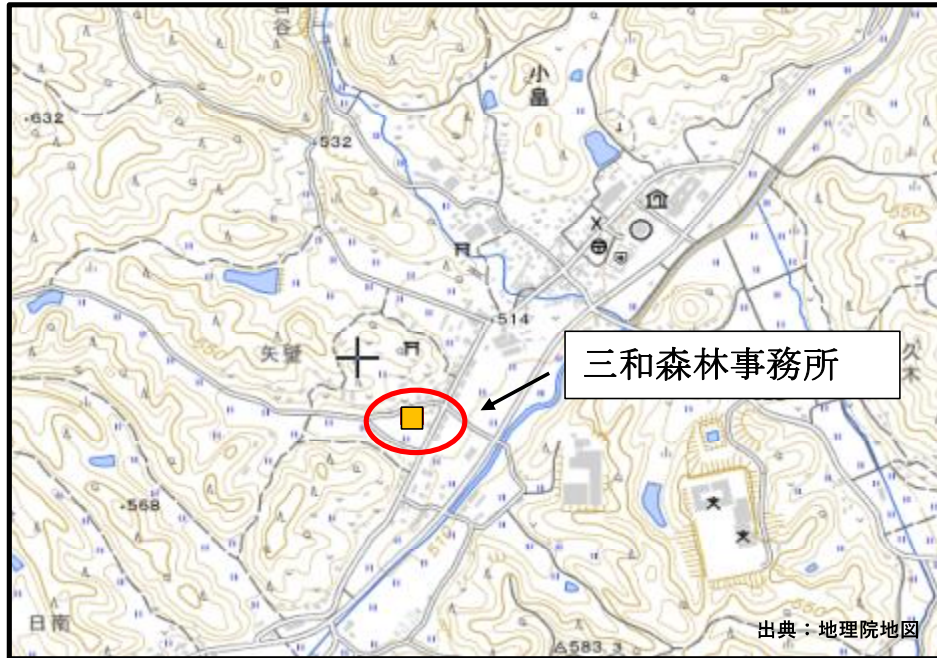


集合場所



## 現地案内のお知らせ

売払番号：立木6号、7号

### 現地案内

日 時 令和8年6月10日（水曜日）  
10：00集合  
集合場所 三和森林事務所  
広島県神石郡神石高原町小畠2719-1

案内者 広島北部森林管理署  
三和林事務所  
首席森林官 此村 寛一

T E L 0847-85-2633  
携帯 090-7547-3016

立木 6 号

# 第1回 立木公売物件

## 立木6号林内写真

所在：広島県神石郡神石高原町 古城山国有林785ろ林小班

スギ、ヒノキ



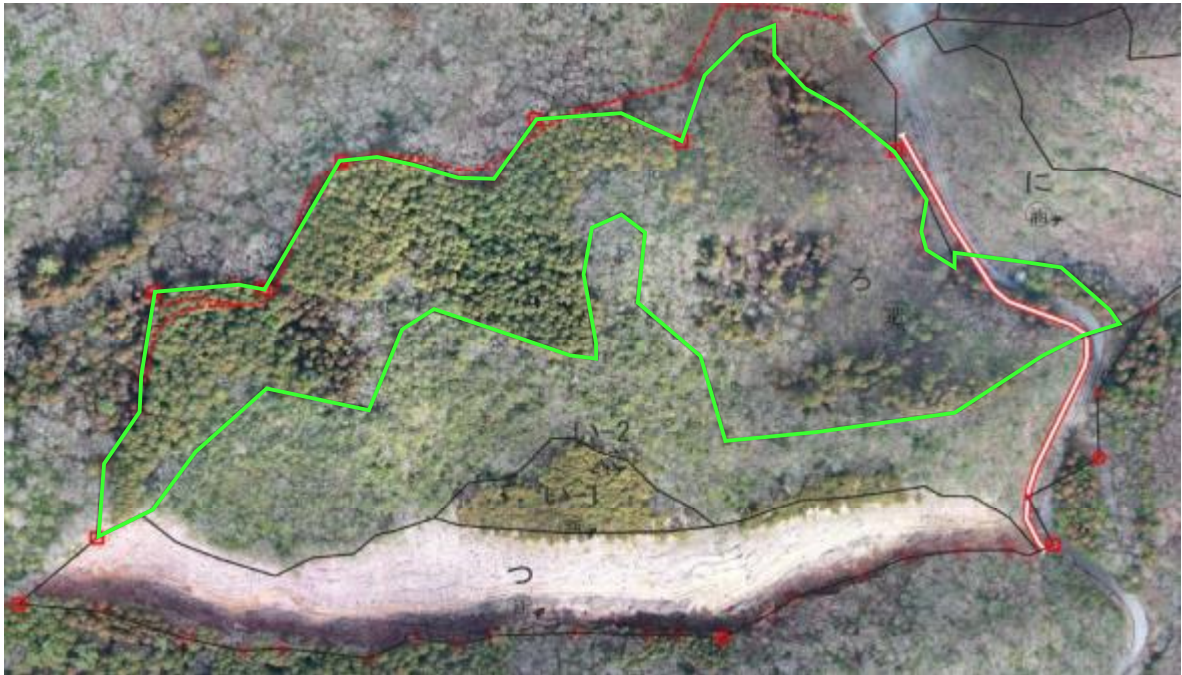
ヒノキ



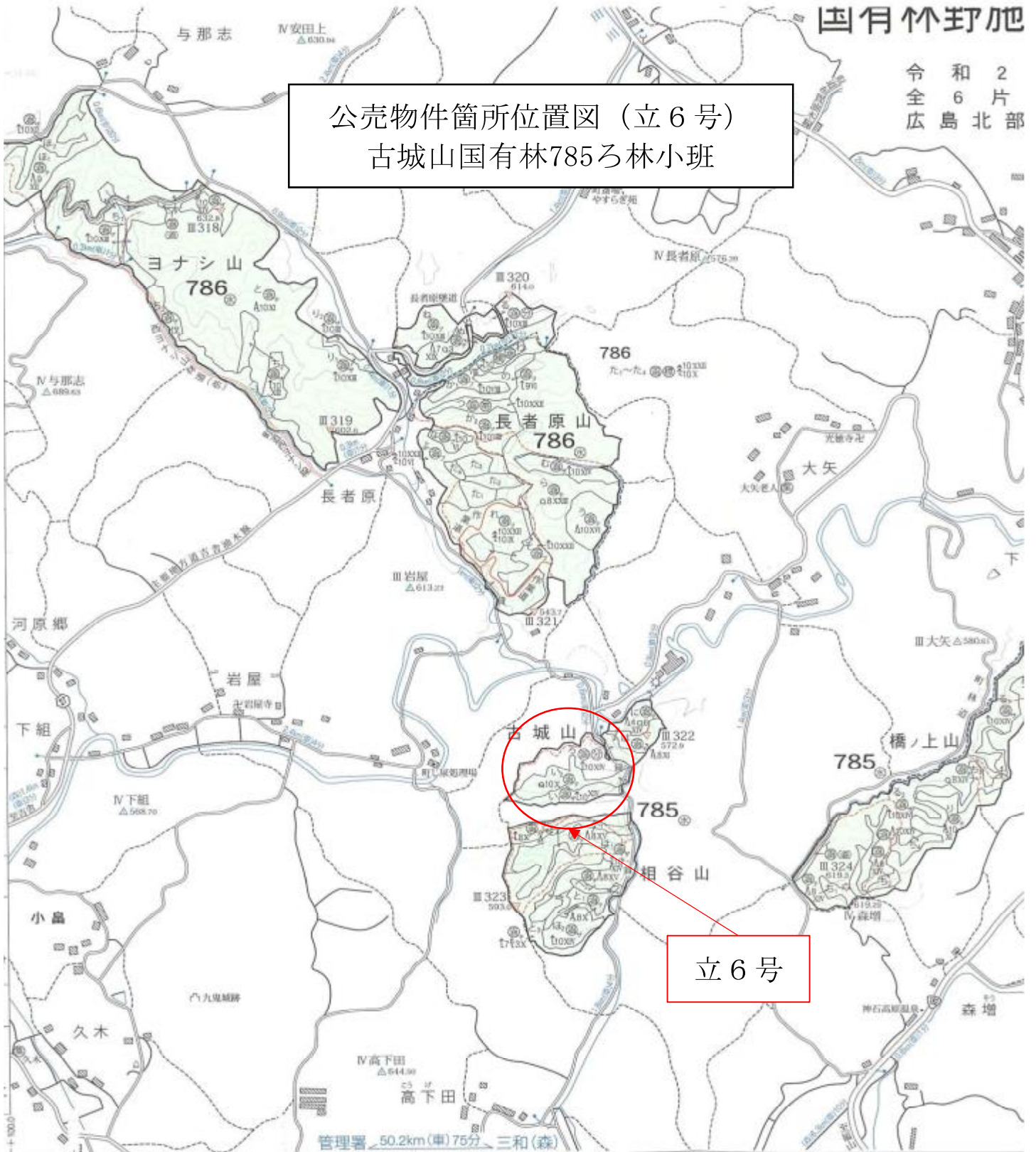
# 第1回 立木公売物件

## 立木6号ドローン撮影写真

所在：広島県神石郡神石高原町 古城山国有林785ろ林小班



公売物件箇所位置図（立6号）  
古城山国有林785ろ林小班



立6号



1 : 20, 000

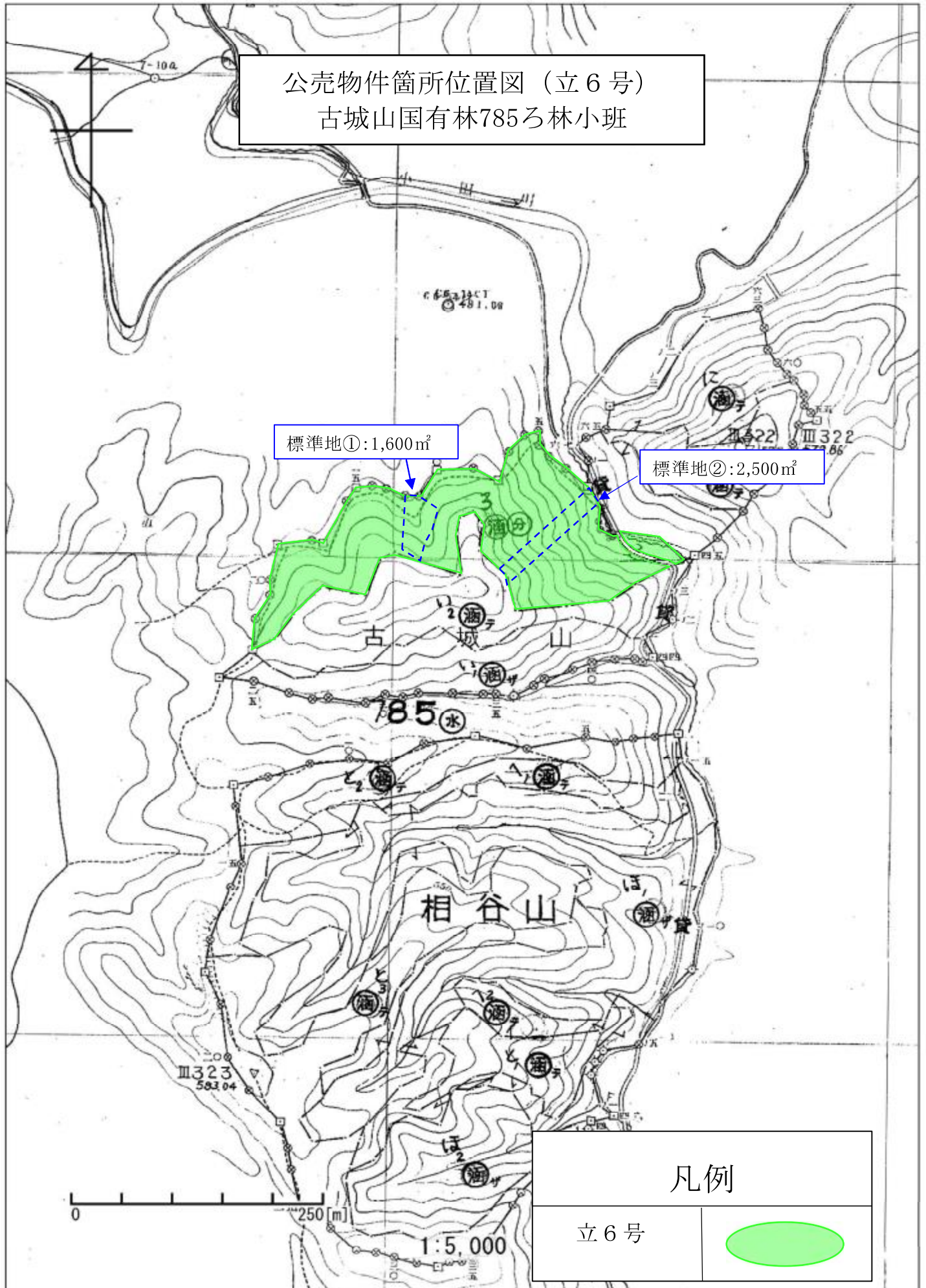
公売物件箇所位置図（立6号）  
古城山国有林785ろ林小班

標準地①: 1,600m<sup>2</sup>

標準地②: 2,500m<sup>2</sup>

凡例

立6号



## 公売物件内訳表

売払番号	国有林名	林小班	林齢	面積 (ha)	樹種	品質	本数(本)	数量 (m <sup>3</sup> )	備考					
立木6号	古城山	785ろ	74	3.27	スギ	正常	96	41.25	皆伐					
						根曲	189	44.11						
						低質	8	0.32						
					小計		293	85.68		ヒノキ	正常	501	222.13	
					小計		639	157.03						
					小計		36	6.63						
					小計		1,176	385.79		アカマツ	根曲	1	0.16	
					小計		1	0.15						
					小計		2	0.31		その他L	低質	217	26.84	
					小計		217	26.84						
					小班計		1,688	498.62						
					立木6号 合計					3.27	総計		1,688	498.62

※1 数量は、標準地調査法による調査結果を面積拡大により算出したものです。  
 なお、一部のスギ（アカマツ2本、その他L1本を含む）については、毎木調査（0.09ha）を実施し、上記数量に足しています。

### 【標準地①】

樹種	物件全域		標準地		備考
	面積 (ha)	数量 (m <sup>3</sup> )	面積 (ha)	数量 (m <sup>3</sup> )	
ヒノキ	1.03	342.51	0.16	53.20	皆伐

※2 標準地内における立木調査野帳を別途添付します。

### 【標準地②】

樹種	物件全域		標準地		備考
	面積 (ha)	数量 (m <sup>3</sup> )	面積 (ha)	数量 (m <sup>3</sup> )	
スギ	2.15	54.02	0.25	6.28	皆伐
ヒノキ		43.28		5.03	
その他広葉樹		26.64		3.10	
計		123.94		14.41	

※3 標準地内における立木調査野帳を別途添付します。

# 特約事項

(立木6号：古城山国有林785ろ林小班)

## 1 販売対象木

本物件は、分収造林に係る皆伐の物件です。伐採した立木は、全て搬出して下さい。

## 2 立木の調査方法及び現物熟覧

ヒノキ1.03ha(標準地①)とスギ外2.15ha(標準地②)の立木調査は標準地調査法により行っており、立木材積は以下の標準地における立木材積を面積比例して算出しています。

また、区域の一部については風倒木被害箇所が含まれているため、入札に参加を希望される場合は、必ず事前に現物熟覧して下さい。

【標準地面積①:1,600㎡、標準地面積②:2,500㎡】

なお、一部スギ(アカマツ2本、その他L1本を含む)0.09haの立木調査については、毎木調査を行っております。

## 3 保安林等による法令制限

本物件は水源かん養保安林に指定されています。

売払物件の区域内の伐採協議のみ広島北部森林管理署にて協議を行います。これ以外に売払物件の区域内外にかかわらず搬出支障木の伐採及び搬出のための土地の形質変更等を行う場合であって、当該箇所が保安林等の法令制限地である場合は、買受人が広島県等の許認可機関に対し申請等を行い、許可等が得られた後、伐採・搬出が可能となります。

## 4 代金の支払い方法

(1) 国に支払う代金(以下、「官収分」という)は、国の発行する納入告知書により納付してください。

(2) 分収造林契約者(以下、「契約者」という)に支払う代金(以下、「民収分」という)は、国が指定する契約者の振込先金融機関の口座に払い込んでください。

分収造林契約者人数 立木6号 1名

(3) 契約者の分収金振込先金融機関情報の使用にあたっては、売買契約締結後に「個人情報の取扱いに関する誓約書」を提出してください。

(4) 振込等にかかる費用は全て買受人において負担してください。

## 5 延納金及び延滞金

(1) 売買代金の延納は、官収分に相当する金額についてのみ認めるものとし、民収分は現納してください。

(2) 売買代金の支払に係る延滞金については、官収分に係るものは国に、民収分に係るものは各費用負担者に支払ってください。

## 6 立木の伐採・搬出

「主伐時における伐採・搬出指針」を遵守し、立木の伐採・搬出作業を行ってください。

## 7 森林作業道

(1) 森林作業道の線形を記載した路線計画図と「伐採及び搬出に係るチェックリスト」を契約締結後速やかに提出してください。

(2) 路線計画を変更する場合は、変更計画を速やかに提出してください。

- (3) 森林作業道作設の際は、「森林作業道作設仕様書」に基づき作設してください。
- (4) 搬出終了後の施工状況等の検査により、林地保全上特に問題があると認められる場合は、植栽や盛土の転圧、排水溝の設置等の措置を講じさせる場合があります。
- (5) 本物件は、宅地造成及び特定盛土等規制法(昭和36年法律第191号。以下、「盛土規制法」という。)第26条に規定する特定盛土等規制区域に指定されています。森林作業道等の作設において、盛土規制法の規制対象となる規模の残土処理を行う場合は、買受人が工事主として府県知事等への許可申請又は届出が必要になります。

## 8 作業予定表の提出

- (1) 買受人は売買契約締結時に広島北部森林管理署が手交する「作業予定表」に必要事項を記入し、作業着手前に管轄の森林事務所へ提出してください。
- (2) 作業予定表の提出にあたっては、道路管理者と協議したことが確認出来る書類を添付してください。

## 9 搬出支障木

売払区域外の搬出支障木については、分収育林及び分収造林以外の国有林についてのみ認めますが、支障木の発生は最小限とし、事前に広島北部森林管理署又は管轄の森林事務所に相談して下さい。

また、売払物件の材積の5%以上の支障木が発生した場合は、原因把握のため書類審査を行い、必要に応じて現地審査を実施します。

買受人が行った選木及び標示を広島北部森林管理署長が適当と認めた場合には、別途売買契約を締結します。

## 10 無料利用承認

搬出・運搬作業等で公売物件区域外の国有林内の土地を使用する場合には、事前に管轄する森林事務所に相談してください。使用について広島北部森林管理署長が支障がないと認めた場合、使用後の原状復旧もしくは処置方法について、広島北部森林管理署長の指示に従うことを条件に、無料利用承認の手続きを不要とします。

## 11 国有林外の土地使用について

- (1) 搬出・土場敷等で民有地等を使用する場合は、買受人が地権者等と交渉し、承認を得てから使用してください。
- (2) 民有地等を使用した場合は、搬出後に原状回復を行い、地権者等から承認を得てください。
- (3) 隣接民家及び付帯施設に対し、損傷を与えないでください。
- (4) 隣接民家の生活用水のため、汚濁防止及び末木枝条等により沢水をせき止めることのないよう注意してください。

## 12 搬出に係る注意点

- (1) 運搬等で公道を通過する場合は各公道の規定に従ってください。また、道路管理者との調整が必要な場合は、買受人が調整を図り、道路管理者の承認を得てから使用してください。
- (2) 公道・作業道・林道等を運搬等により損傷を与えた場合は、買受人の負担において使用開始前と同等の状態になるよう修繕してください。

- (3) 公道・作業道・林道の使用にあたっては、広島北部森林管理署の他事業と競合する場合には、事業実行前に広島北部森林管理署と調整を行ってから使用してください。
- (4) 搬出済届提出時には、道路の原状回復が完了し、道路管理者と立会済みであることが確認できる書類を添付してください。

### 13 林野火災防止にかかる取組強化について

- (1) 買受人は、林野火災予防の取組として以下の措置を講じてください。
  - ① 作業現場及びその周辺の産物等の保全と火災の予防について万全の措置を講ずるものとし、作業実行に伴って発生した雑木、草等を野焼きはしないでください。
  - ② 作業員等の喫煙場所を指定し、指定場所以外での火気の使用は禁止してください。
  - ③ 喫煙場所を指定する際は、車内・屋内及び林道・作業道等の路網上を優先して指定することとし、作業中の喫煙を厳禁としてください。
  - ④ 指定場所において火気の使用を伴う喫煙を行う際には、周辺の可燃物(落葉落枝等)の除去を徹底するとともに、吸い殻に残った火による火災発生を防止するため、喫煙後は消火を徹底した上で、吸い殻は必ず持ち帰ってください。
  - ⑤ 刈払機、チェーンソー等の機械を枯草や枝条等のある作業地で使用する際には、飛び火等による火災を起こさないよう注意して作業を行ってください。
  - ⑥ 市町村長から林野火災注意報が発令された場合には、火の使用の制限の努力義務の対象として指定された区域を確認するとともに、林野火災注意報が解除されるまでの間、火の使用の制限に従うよう努めること。また、林野火災警報が発令された場合には、火の使用の制限の対象として指定された区域を確認するとともに、火の使用制限を徹底すること。
- (2) 買受人は、(1)の各事項について、作業に従事するすべての作業員に対して、周知徹底してください。

### 14 その他

- (1) 売払物件の区域周辺の立木の保護に努め、損傷を与えないでください。
- (2) 末木枝条等の処理については、谷や川、または急傾斜地に放置せず、物件区域内の可能な限り平坦地又は緩傾斜地に崩れないように集積してください。
- (3) 売払物件周辺の河川及び沢に対しては、汚濁防止対策に万全を期してください。
- (4) 山林での作業用の靴の履き分けや、下山時や帰宅時の靴及びタイヤの土落とし等、平時における感染防止対策に協力するとともに、野生いのししの死体発見時には管轄の自治体に速やかに通報してください。
- (5) アフリカ豚熱 (ASF) 対策として、野生いのししの感染が確認された場合の都道府県が実施する防疫措置に基づき、消毒ポイントにおける消毒の実施や帰宅後の靴底の洗浄消毒等を行ってください。
- (6) 現地案内に参加していない者は本入札に参加することは出来ないものとします。

樹 材 種 別 一 覧 表

復命書番号 : 06 - 74  
林班 : 785

森林事務所 : 三和森林事務所  
小班 : る

国有林名 : 古城山  
伐区 : 1

樹 種 名	材 種 分	生 被 別	態 様 分	品 質 分	胸 高 直 径	樹 高	本 数	幹 材 積	平 均 単 木 材 積	控 除 有 無
ヒノキ	一般材	生立木		正常木	14	12	6	0.64	0.107	無
					16	13	18	2.70	0.150	無
					18	14	6	1.16	0.193	無
					18	15	6	1.29	0.215	無
					20	13	12	2.58	0.215	無
					20	14	12	2.83	0.236	無
					20	15	6	1.55	0.258	無
					20	16	24	6.70	0.279	無
					20	17	12	3.48	0.290	無
					22	14	18	5.02	0.279	無
					22	16	18	5.99	0.333	無
					22	17	18	6.37	0.354	無
					24	11	6	1.55	0.258	無
					24	14	6	2.00	0.333	無
					24	16	18	6.95	0.386	無
					24	17	6	2.45	0.408	無
					24	18	12	5.28	0.440	無
					26	14	6	2.32	0.387	無
					26	16	48	21.63	0.451	無
					26	17	42	19.83	0.472	無
					26	18	18	9.08	0.504	無
					28	16	12	6.18	0.515	無
					28	17	24	13.13	0.547	無
					28	18	6	3.48	0.580	無
					28	19	6	3.73	0.622	無
					30	15	6	3.22	0.537	無
					30	17	6	3.73	0.622	無
					30	18	18	11.97	0.665	無
					32	17	18	12.55	0.697	無
					32	18	18	13.33	0.741	無
					34	17	6	4.70	0.783	無
					34	18	12	9.91	0.826	無
					36	18	6	5.54	0.923	無
				品質計			456	202.87		
				根曲木	12	9	6	0.32	0.053	無

\* 態様計の胸高直径、樹高は、平均胸高直径、平均樹高である。

樹材種別一覧表

復命書番号 : 06 - 74  
林班 : 785

森林事務所 : 三和森林事務所  
小班 : る

国有林名 : 古城山  
伐区 : 1

樹種名	材種分	生被別	態様分	品質分	胸高直径	樹高	本数	幹材積	平均単木材積	控除有無
ヒノキ	一般材	生立木		根曲木	12	11	6	1.87	0.312	無
					14	8	6	0.39	0.065	無
					14	9	6	0.45	0.075	無
					14	10	12	1.03	0.086	無
					14	11	12	1.16	0.097	無
					14	12	18	1.93	0.107	無
					14	13	6	0.71	0.118	無
					14	14	6	0.77	0.128	無
					16	9	6	0.58	0.097	無
					16	10	6	0.64	0.107	無
					16	11	18	2.12	0.118	無
					16	12	18	2.32	0.129	無
					16	13	24	3.67	0.153	無
					16	14	12	2.38	0.198	無
					16	15	6	1.03	0.172	無
					16	16	6	1.09	0.182	無
					18	8	6	0.64	0.107	無
					18	12	12	1.93	0.161	無
					18	13	12	2.19	0.183	無
					18	14	24	4.64	0.193	無
					18	15	18	3.86	0.214	無
					18	16	12	2.70	0.225	無
					20	13	12	2.58	0.215	無
					20	14	12	3.54	0.295	無
					20	15	6	1.55	0.258	無
					20	16	24	6.70	0.279	無
					22	11	6	1.29	0.215	無
					22	13	12	3.09	0.258	無
					22	14	6	1.67	0.278	無
					22	15	18	5.41	0.301	無
					22	16	12	3.99	0.333	無
					24	13	12	2.45	0.204	無
					24	14	12	3.99	0.333	無
					24	15	6	0.45	0.075	無
					24	16	24	9.27	0.386	無

\* 態様計の胸高直径、樹高は、平均胸高直径、平均樹高である。



樹 材 種 別 一 覧 表

復命書番号 : 06 - 75  
林班 : 785

森林事務所 : 三和森林事務所  
小班 : る

国有林名 : 古城山  
伐区 : 2

樹 種 名	材 種 区 分	生 被 別	態 様 区 分	品 質 区 分	胸 高 直 径	樹 高	本 数	幹 材 積	平 均 単 木 材 積	控 除 有 無
スギ山陽	一般材	生立木		正常木	12	8	1	0.05	0.050	無
					14	9	1	0.07	0.070	無
					14	10	1	0.08	0.080	無
					14	12	1	0.09	0.090	無
					16	13	1	0.13	0.130	無
					18	13	1	0.16	0.160	無
					18	14	1	0.17	0.170	無
					18	16	1	0.20	0.200	無
					20	13	1	0.20	0.200	無
					20	17	1	0.25	0.250	無
					22	13	1	0.23	0.230	無
					22	14	1	0.25	0.250	無
					22	15	1	0.27	0.270	無
					22	16	2	0.58	0.290	無
					22	17	2	0.60	0.300	無
					22	18	1	0.32	0.320	無
					24	13	1	0.27	0.270	無
					24	14	1	0.29	0.290	無
					24	15	1	0.31	0.310	無
					24	17	1	0.36	0.360	無
					26	15	1	0.36	0.360	無
					26	16	2	0.78	0.390	無
					26	17	2	0.82	0.410	無
					26	19	1	0.46	0.460	無
					28	14	1	0.39	0.390	無
					28	16	1	0.44	0.440	無
					28	17	1	0.47	0.470	無
					28	18	2	1.00	0.500	無
					30	18	2	1.14	0.570	無
					36	17	1	0.75	0.750	無
					36	19	2	1.66	0.830	無
					36	20	2	1.76	0.880	無
					42	21	1	1.22	1.220	無
					46	19	1	1.30	1.300	無
				品質計			42	17.43		

\* 態様計の胸高直径、樹高は、平均胸高直径、平均樹高である。

樹 材 種 別 一 覧 表

復命書番号 : 06 - 75  
林班 : 785

森林事務所 : 三和森林事務所  
小班 : る

国有林名 : 古城山  
伐区 : 2

樹 種 名	材 種 分 区	生 被 別	態 様 分 区	品 質 分 区	胸 高 直 径	樹 高	本 数	幹 材 積	平 均 単 木 材 積	控 除 有 無
スギ山陽	一般材	生立木		根曲木	10	8	1	0.03	0.030	無
					12	6	1	0.04	0.040	無
					12	7	5	0.20	0.040	無
					12	8	5	0.25	0.050	無
					12	9	2	0.10	0.050	無
					12	10	1	0.06	0.060	無
					14	7	1	0.06	0.060	無
					14	8	3	0.18	0.060	無
					14	9	1	0.07	0.070	無
					14	10	1	0.08	0.080	無
					14	11	2	0.18	0.090	無
					14	12	1	0.09	0.090	無
					14	13	1	0.10	0.100	無
					16	8	2	0.16	0.080	無
					16	9	4	0.36	0.090	無
					16	10	3	0.30	0.100	無
					16	11	1	0.11	0.110	無
					16	12	1	0.12	0.120	無
					16	13	1	0.13	0.130	無
					16	14	3	0.42	0.140	無
					18	8	2	0.20	0.100	無
					18	12	3	0.45	0.150	無
					18	13	1	0.16	0.160	無
					18	14	2	0.34	0.170	無
					18	15	1	0.19	0.190	無
					18	17	1	0.21	0.210	無
					20	8	1	0.12	0.120	無
					20	11	1	0.17	0.170	無
					20	13	2	0.40	0.200	無
					20	14	2	0.42	0.210	無
					20	16	1	0.24	0.240	無
					20	18	1	0.27	0.270	無
					22	12	1	0.21	0.210	無
					22	13	3	0.69	0.230	無
					22	16	3	0.87	0.290	無

\* 態様計の胸高直径、樹高は、平均胸高直径、平均樹高である。

樹 材 種 別 一 覧 表

復命書番号 : 06 - 75  
林班 : 785

森林事務所 : 三和森林事務所  
小班 : ろ

国有林名 : 古城山  
伐区 : 2

樹 種 名	材 種 区 分	生 被 別	態 様 区 分	品 質 区 分	胸 高 直 径	樹 高	本 数	幹 材 積	平 均 単 木 材 積	控 除 有 無
スギ山陽	一般材	生立木		根曲木	22	17	1	0.30	0.300	無
					24	12	3	0.75	0.250	無
					24	14	2	0.58	0.290	無
					24	18	1	0.38	0.380	無
					26	16	4	1.56	0.390	無
					26	17	3	1.23	0.410	無
					30	17	1	0.53	0.530	無
					30	19	1	0.60	0.600	無
				品質計			81	13.91		
			態様計		20	13	123	31.34		
		生被計					123	31.34		
	材種計						123	31.34		
	低質材	生立木		低質	10	6	1	0.03	0.030	無
					10	7	2	0.06	0.030	無
					10	8	2	0.06	0.030	無
					12	8	1	0.05	0.050	無
					12	10	1	0.06	0.060	無
					14	8	1	0.06	0.060	無
				品質計			8	0.32		
			態様計		10	8	8	0.32		
		生被計					8	0.32		
	材種計						8	0.32		
- 樹種計 -							131	31.66		
アカマツ	一般材	生立木		根曲木	18	13	1	0.16	0.160	無
				品質計			1	0.16		
			態様計		18	13	1	0.16		
		生被計					1	0.16		
	材種計						1	0.16		
	低質材	生立木		低質	18	12	1	0.15	0.150	無
				品質計			1	0.15		
			態様計		18	12	1	0.15		
		生被計					1	0.15		
	材種計						1	0.15		
- 樹種計 -							2	0.31		
- N 計 -							133	31.97		

\* 態様計の胸高直径、樹高は、平均胸高直径、平均樹高である。



樹 材 種 別 一 覧 表

復命書番号 : 06 - 76  
林班 : 785

森林事務所 : 三和森林事務所  
小班 : ろ

国有林名 : 古城山  
伐区 : 3

樹 種 名	材 種 分	生 被 別	態 様 分	品 質 分	胸 高 直 径	樹 高	本 数	幹 材 積	平 均 単 木 材 積	控 除 有 無
スギ山陽	一般材	生立木		正常木	22	17	9	2.58	0.287	無
					24	16	9	2.84	0.316	無
					26	18	9	3.78	0.420	無
					30	17	9	4.56	0.507	無
					30	18	9	4.90	0.544	無
					32	17	9	5.16	0.573	無
				品質計			54	23.82		
				根曲木	10	8	9	0.26	0.029	無
					16	6	9	0.52	0.058	無
					16	11	9	0.95	0.106	無
					18	10	9	1.03	0.114	無
					18	17	9	1.81	0.201	無
					20	16	9	2.06	0.229	無
					20	17	18	4.30	0.239	無
					24	15	9	2.67	0.297	無
					26	16	9	3.35	0.372	無
					34	18	9	6.11	0.679	無
					36	19	9	7.14	0.793	無
				品質計			108	30.20		
			態様計		24	15	162	54.02		
		生被計					162	54.02		
	材種計						162	54.02		
- 樹種計 -							162	54.02		
ヒノキ	一般材	生立木		正常木	20	11	9	1.46	0.162	無
					22	12	9	1.89	0.210	無
					22	16	9	2.67	0.297	無
					26	18	9	4.04	0.449	無
					42	17	9	9.20	1.022	無
				品質計			45	19.26		
				根曲木	10	6	9	0.17	0.019	無
					12	8	18	0.86	0.048	無
					14	6	9	0.43	0.048	無
					14	7	18	0.86	0.048	無
					18	7	9	0.69	0.077	無
					18	9	9	0.95	0.106	無

\* 態様計の胸高直径、樹高は、平均胸高直径、平均樹高である。

樹 材 種 別 一 覧 表

復命書番号 : 06 - 76  
林班 : 785

森林事務所 : 三和森林事務所  
小班 : る

国有林名 : 古城山  
伐区 : 3

樹種名	材種分	生被別	態様分	品質分	胸高直径	樹高	本数	幹材積	平均木材積	控除有無
ヒノキ	一般材	生立木		根曲木	22	14	9	2.24	0.249	無
					24	10	9	1.81	0.201	無
					24	14	9	2.67	0.297	無
					26	14	9	3.10	0.344	無
					26	16	9	3.61	0.401	無
				品質計			117	17.39		
			態様計		20	11	162	36.65		
		生被計					162	36.65		
	材種計						162	36.65		
	低質材	生立木		低質	12	6	18	0.52	0.029	無
					20	13	9	1.72	0.191	無
					28	17	9	4.39	0.488	無
				品質計			36	6.63		
			態様計		18	11	36	6.63		
		生被計					36	6.63		
	材種計						36	6.63		
- 樹種計 -							198	43.28		
- N 計 -							360	97.30		
他 L	低質材	生立木		低質	12	6	9	0.34	0.038	無
					12	7	9	0.34	0.038	無
					14	6	9	0.43	0.048	無
					14	7	27	1.29	0.048	無
					14	9	9	0.60	0.067	無
					16	7	9	0.60	0.067	無
					16	10	9	0.86	0.096	無
					16	12	9	1.03	0.114	無
					18	7	9	0.69	0.077	無
					18	9	9	0.95	0.106	無
					18	10	9	1.03	0.114	無
					18	12	9	1.20	0.133	無
					20	9	9	1.12	0.124	無
					20	11	9	1.38	0.153	無
					20	12	18	2.92	0.162	無
					22	12	9	1.89	0.210	無
					22	14	9	2.06	0.229	無

\* 態様計の胸高直径、樹高は、平均胸高直径、平均樹高である。



復命書番号 : 06- 74 森林事務所 : 三和森林事務所 国有林名 : 古城山  
 林 班 : 785 小 班 : ろ 伐 区 : 1  
 調査方法 : 標準地 拡大方法 : 面積拡大

色 別	番 号	生 被 別	態 様 区 分	樹 種	材 種	品 質	胸 高 直 径	樹 高	単 木 材 積	本 数	控 除				実 材 積	拡 大
											長	径	%	材 積		
	0001	生立木		ヒノキ	一般材	根曲木	22	13	0.240	1					0.240	有
	0002	生立木		ヒノキ	一般材	根曲木	42	17	1.070	1					1.070	有
	0003	生立木		ヒノキ	一般材	正常木	26	16	0.420	1					0.420	有
	0004	生立木		ヒノキ	一般材	根曲木	18	15	0.200	1					0.200	有
	0005	生立木		ヒノキ	一般材	正常木	30	17	0.580	1					0.580	有
	0006	生立木		ヒノキ	一般材	根曲木	14	14	0.120	1					0.120	有
	0007	生立木		ヒノキ	一般材	正常木	26	17	0.440	1					0.440	有
	0008	生立木		ヒノキ	一般材	根曲木	24	17	0.380	1					0.380	有
	0009	生立木		ヒノキ	一般材	根曲木	18	15	0.200	1					0.200	有
	0010	生立木		ヒノキ	一般材	正常木	34	18	0.770	1					0.770	有
	0011	生立木		ヒノキ	一般材	正常木	28	19	0.580	1					0.580	有
	0012	生立木		ヒノキ	一般材	根曲木	16	16	0.170	1					0.170	有
	0013	生立木		ヒノキ	一般材	正常木	22	17	0.330	1					0.330	有
	0014	生立木		ヒノキ	一般材	根曲木	26	17	0.440	1					0.440	有
	0015	生立木		ヒノキ	一般材	根曲木	18	15	0.200	1					0.200	有
	0016	生立木		ヒノキ	一般材	正常木	24	18	0.410	1					0.410	有
	0017	生立木		ヒノキ	一般材	根曲木	24	17	0.380	1					0.380	有
	0018	生立木		ヒノキ	一般材	正常木	30	18	0.620	1					0.620	有
	0019	生立木		ヒノキ	一般材	正常木	20	16	0.260	1					0.260	有
	0020	生立木		ヒノキ	一般材	正常木	26	17	0.440	1					0.440	有

復命書番号 : 06- 74 森林事務所 : 三和森林事務所 国有林名 : 古城山  
 林 班 : 785 小 班 : ろ 伐 区 : 1  
 調査方法 : 標準地 拡大方法 : 面積拡大

色 別	番 号	生 被 別	態 様 区 分	樹 種	材 種	品 質	胸 高 直 径	樹 高	単 木 材 積	本 数	控 除				実 材 積	拡 大
											長	径	%	材 積		
	0021	生立木		ヒノキ	一般材	根曲木	20	16	0.260	1					0.260	有
	0022	生立木		ヒノキ	一般材	正常木	18	15	0.200	1					0.200	有
	0023	生立木		ヒノキ	一般材	正常木	26	18	0.470	1					0.470	有
	0024	生立木		ヒノキ	一般材	正常木	32	17	0.650	1					0.650	有
	0025	生立木		ヒノキ	一般材	正常木	20	15	0.240	1					0.240	有
	0026	生立木		ヒノキ	一般材	正常木	32	17	0.650	1					0.650	有
	0027	生立木		ヒノキ	一般材	正常木	22	14	0.260	1					0.260	有
	0028	生立木		ヒノキ	一般材	正常木	22	16	0.310	1					0.310	有
	0029	生立木		ヒノキ	一般材	根曲木	22	15	0.280	1					0.280	有
	0030	生立木		ヒノキ	一般材	根曲木	28	17	0.510	1					0.510	有
	0031	生立木		ヒノキ	一般材	正常木	28	18	0.540	1					0.540	有
	0032	生立木		ヒノキ	一般材	根曲木	14	12	0.100	1					0.100	有
	0033	生立木		ヒノキ	一般材	正常木	14	12	0.100	1					0.100	有
	0034	生立木		ヒノキ	一般材	正常木	20	16	0.260	1					0.260	有
	0035	生立木		ヒノキ	一般材	根曲木	24	17	0.380	1					0.380	有
	0036	生立木		ヒノキ	一般材	根曲木	16	13	0.140	1					0.140	有
	0037	生立木		ヒノキ	一般材	根曲木	28	18	0.540	1					0.540	有
	0038	生立木		ヒノキ	一般材	根曲木	24	16	0.360	1					0.360	有
	0039	生立木		ヒノキ	一般材	正常木	24	17	0.380	1					0.380	有
	0040	生立木		ヒノキ	一般材	正常木	26	18	0.470	1					0.470	有

復命書番号 : 06- 74      森林事務所 : 三和森林事務所      国有林名 : 古城山  
 林 班 : 785      小 班 : ろ      伐 区 : 1  
 調査方法 : 標準地      拡大方法 : 面積拡大

色 別	番 号	生 被 別	態 様 区 分	樹 種	材 種	品 質	胸 高 直 径	樹 高	単 木 材 積	本 数	控 除				実 材 積	拡 大
											長	径	%	材 積		
	0041	生立木		ヒノキ	一般材	正常木	26	17	0.440	1					0.440	有
	0042	生立木		ヒノキ	一般材	根曲木	22	14	0.260	1					0.260	有
	0043	生立木		ヒノキ	一般材	根曲木	16	14	0.150	1					0.150	有
	0044	生立木		ヒノキ	一般材	正常木	24	16	0.360	1					0.360	有
	0045	生立木		ヒノキ	一般材	正常木	22	17	0.330	1					0.330	有
	0046	生立木		ヒノキ	一般材	正常木	32	18	0.690	1					0.690	有
	0047	生立木		ヒノキ	一般材	根曲木	16	11	0.110	1					0.110	有
	0048	生立木		ヒノキ	一般材	根曲木	24	13	0.290	1					0.290	有
	0049	生立木		ヒノキ	一般材	正常木	28	17	0.510	1					0.510	有
	0050	生立木		ヒノキ	一般材	正常木	20	13	0.200	1					0.200	有
	0051	生立木		ヒノキ	一般材	根曲木	22	16	0.310	1					0.310	有
	0052	生立木		ヒノキ	一般材	根曲木	20	13	0.200	1					0.200	有
	0053	生立木		ヒノキ	一般材	根曲木	16	10	0.100	1					0.100	有
	0054	生立木		ヒノキ	一般材	根曲木	18	13	0.170	1					0.170	有
	0055	生立木		ヒノキ	一般材	根曲木	16	13	0.140	1					0.140	有
	0056	生立木		ヒノキ	一般材	根曲木	18	12	0.150	1					0.150	有
	0057	生立木		ヒノキ	一般材	正常木	28	16	0.480	1					0.480	有
	0058	生立木		ヒノキ	一般材	根曲木	22	15	0.280	1					0.280	有
	0059	生立木		ヒノキ	一般材	正常木	26	16	0.420	1					0.420	有
	0060	生立木		ヒノキ	一般材	根曲木	22	13	0.240	1					0.240	有

復命書番号 : 06- 74 森林事務所 : 三和森林事務所 国有林名 : 古城山  
 林 班 : 785 小 班 : ろ 伐 区 : 1  
 調査方法 : 標準地 拡大方法 : 面積拡大

色 別	番 号	生 被 別	態 様 区 分	樹 種	材 種	品 質	胸 高 直 径	樹 高	単 木 材 積	本 数	控 除				実 材 積	拡 大
											長	径	%	材 積		
	0061	生立木		ヒノキ	一般材	正常木	24	14	0.310	1					0.310	有
	0062	生立木		ヒノキ	一般材	正常木	32	17	0.650	1					0.650	有
	0063	生立木		ヒノキ	一般材	正常木	16	13	0.140	1					0.140	有
	0064	生立木		ヒノキ	一般材	根曲木	18	14	0.180	1					0.180	有
	0065	生立木		ヒノキ	一般材	根曲木	18	12	0.150	1					0.150	有
	0066	生立木		ヒノキ	一般材	根曲木	14	11	0.090	1					0.090	有
	0067	生立木		ヒノキ	一般材	根曲木	24	13	0.090	1					0.090	有
	0068	生立木		ヒノキ	一般材	根曲木	12	11	0.290	1					0.290	有
	0069	生立木		ヒノキ	一般材	根曲木	24	15	0.070	1					0.070	有
	0070	生立木		ヒノキ	一般材	根曲木	20	14	0.330	1					0.330	有
	0071	生立木		ヒノキ	一般材	根曲木	16	14	0.220	1					0.220	有
	0072	生立木		ヒノキ	一般材	根曲木	16	13	0.150	1					0.150	有
	0073	生立木		ヒノキ	一般材	正常木	24	11	0.240	1					0.240	有
	0074	生立木		ヒノキ	一般材	正常木	30	15	0.500	1					0.500	有
	0075	生立木		ヒノキ	一般材	根曲木	26	14	0.360	1					0.360	有
	0076	生立木		ヒノキ	一般材	根曲木	24	16	0.360	1					0.360	有
	0077	生立木		ヒノキ	一般材	根曲木	14	8	0.060	1					0.060	有
	0078	生立木		ヒノキ	一般材	根曲木	20	13	0.200	1					0.200	有
	0079	生立木		ヒノキ	一般材	正常木	20	14	0.220	1					0.220	有
	0080	生立木		ヒノキ	一般材	正常木	28	16	0.480	1					0.480	有

復命書番号 : 06- 74 森林事務所 : 三和森林事務所 国有林名 : 古城山  
 林 班 : 785 小 班 : ろ 伐 区 : 1  
 調査方法 : 標準地 拡大方法 : 面積拡大

色 別	番 号	生 被 別	態 様 区 分	樹 種	材 種	品 質	胸 高 直 径	樹 高	単 木 材 積	本 数	控 除				実 材 積	拡 大
											長	径	%	材 積		
	0081	生立木		ヒノキ	一般材	根曲木	22	15	0.280	1					0.280	有
	0082	生立木		ヒノキ	一般材	正常木	26	16	0.420	1					0.420	有
	0083	生立木		ヒノキ	一般材	根曲木	16	12	0.120	1					0.120	有
	0084	生立木		ヒノキ	一般材	根曲木	18	14	0.180	1					0.180	有
	0085	生立木		ヒノキ	一般材	正常木	22	14	0.260	1					0.260	有
	0086	生立木		ヒノキ	一般材	根曲木	16	11	0.110	1					0.110	有
	0087	生立木		ヒノキ	一般材	根曲木	16	9	0.090	1					0.090	有
	0088	生立木		ヒノキ	一般材	正常木	26	17	0.440	1					0.440	有
	0089	生立木		ヒノキ	一般材	正常木	20	16	0.260	1					0.260	有
	0090	生立木		ヒノキ	一般材	正常木	30	18	0.620	1					0.620	有
	0091	生立木		ヒノキ	一般材	根曲木	14	10	0.080	1					0.080	有
	0092	生立木		ヒノキ	一般材	正常木	28	17	0.510	1					0.510	有
	0093	生立木		ヒノキ	一般材	正常木	16	13	0.140	1					0.140	有
	0094	生立木		ヒノキ	一般材	正常木	20	14	0.220	1					0.220	有
	0095	生立木		ヒノキ	一般材	正常木	20	13	0.200	1					0.200	有
	0096	生立木		ヒノキ	一般材	根曲木	22	11	0.200	1					0.200	有
	0097	生立木		ヒノキ	一般材	根曲木	12	9	0.050	1					0.050	有
	0098	生立木		ヒノキ	一般材	正常木	26	16	0.420	1					0.420	有
	0099	生立木		ヒノキ	一般材	根曲木	30	16	0.540	1					0.540	有
	0100	生立木		ヒノキ	一般材	正常木	26	16	0.420	1					0.420	有

復命書番号 : 06- 74      森林事務所 : 三和森林事務所      国有林名 : 古城山  
 林 班 : 785      小 班 : ろ      伐 区 : 1  
 調査方法 : 標準地      拡大方法 : 面積拡大

色 別	番 号	生 被 別	態 様 区 分	樹 種	材 種	品 質	胸 高 直 径	樹 高	単 木 材 積	本 数	控 除				実 材 積	拡 大
											長	径	%	材 積		
	0101	生立木		ヒノキ	一般材	正常木	22	16	0.310	1					0.310	有
	0102	生立木		ヒノキ	一般材	根曲木	26	17	0.440	1					0.440	有
	0103	生立木		ヒノキ	一般材	根曲木	24	17	0.380	1					0.380	有
	0104	生立木		ヒノキ	一般材	根曲木	14	10	0.080	1					0.080	有
	0105	生立木		ヒノキ	一般材	根曲木	18	16	0.210	1					0.210	有
	0106	生立木		ヒノキ	一般材	根曲木	18	14	0.180	1					0.180	有
	0107	生立木		ヒノキ	一般材	正常木	24	16	0.360	1					0.360	有
	0108	生立木		ヒノキ	一般材	正常木	18	14	0.180	1					0.180	有
	0109	生立木		ヒノキ	一般材	正常木	32	18	0.690	1					0.690	有
	0110	生立木		ヒノキ	一般材	正常木	26	16	0.420	1					0.420	有
	0111	生立木		ヒノキ	一般材	根曲木	16	12	0.120	1					0.120	有
	0112	生立木		ヒノキ	一般材	根曲木	16	11	0.110	1					0.110	有
	0113	生立木		ヒノキ	一般材	正常木	26	14	0.360	1					0.360	有
	0114	生立木		ヒノキ	一般材	正常木	20	16	0.260	1					0.260	有
	0115	生立木		ヒノキ	一般材	正常木	32	18	0.690	1					0.690	有
	0116	生立木		ヒノキ	一般材	根曲木	20	15	0.240	1					0.240	有
	0117	生立木		ヒノキ	一般材	根曲木	32	17	0.650	1					0.650	有
	0118	生立木		ヒノキ	一般材	根曲木	14	13	0.110	1					0.110	有
	0119	生立木		ヒノキ	一般材	正常木	22	16	0.310	1					0.310	有
	0120	生立木		ヒノキ	一般材	根曲木	24	14	0.310	1					0.310	有

復命書番号 : 06- 74 森林事務所 : 三和森林事務所 国有林名 : 古城山  
 林 班 : 785 小 班 : ろ 伐 区 : 1  
 調査方法 : 標準地 拡大方法 : 面積拡大

色 別	番 号	生 被 別	態 様 区 分	樹 種	材 種	品 質	胸 高 直 径	樹 高	単 木 材 積	本 数	控 除				実 材 積	拡 大
											長	径	%	材 積		
	0121	生立木		ヒノキ	一般材	正常木	22	14	0.260	1					0.260	有
	0122	生立木		ヒノキ	一般材	正常木	24	16	0.360	1					0.360	有
	0123	生立木		ヒノキ	一般材	根曲木	24	16	0.360	1					0.360	有
	0124	生立木		ヒノキ	一般材	根曲木	18	14	0.180	1					0.180	有
	0125	生立木		ヒノキ	一般材	根曲木	18	13	0.170	1					0.170	有
	0126	生立木		ヒノキ	一般材	根曲木	20	16	0.260	1					0.260	有
	0127	生立木		ヒノキ	一般材	根曲木	14	9	0.070	1					0.070	有
	0128	生立木		ヒノキ	一般材	正常木	30	18	0.620	1					0.620	有
	0129	生立木		ヒノキ	一般材	正常木	16	13	0.140	1					0.140	有
	0130	生立木		ヒノキ	一般材	正常木	28	17	0.510	1					0.510	有
	0131	生立木		ヒノキ	一般材	正常木	26	16	0.420	1					0.420	有
	0132	生立木		ヒノキ	一般材	根曲木	20	16	0.260	1					0.260	有
	0133	生立木		ヒノキ	一般材	根曲木	14	12	0.100	1					0.100	有
	0134	生立木		ヒノキ	一般材	根曲木	20	14	0.220	1					0.220	有
	0135	生立木		ヒノキ	一般材	根曲木	26	16	0.420	1					0.420	有
	0136	生立木		ヒノキ	一般材	根曲木	16	13	0.140	1					0.140	有
	0137	生立木		ヒノキ	一般材	根曲木	24	14	0.310	1					0.310	有
	0138	生立木		ヒノキ	一般材	根曲木	14	11	0.090	1					0.090	有
	0139	生立木		ヒノキ	一般材	正常木	34	18	0.770	1					0.770	有
	0140	生立木		ヒノキ	一般材	正常木	22	17	0.330	1					0.330	有

復命書番号 : 06- 74      森林事務所 : 三和森林事務所      国有林名 : 古城山  
 林 班 : 785      小 班 : ろ      伐 区 : 1  
 調査方法 : 標準地      拡大方法 : 面積拡大

色 別	番 号	生 被 別	態 様 区 分	樹 種	材 種	品 質	胸 高 直 径	樹 高	単 木 材 積	本 数	控 除				実 材 積	拡 大
											長	径	%	材 積		
	0141	生立木		ヒノキ	一般材	根曲木	18	16	0.210	1					0.210	有
	0142	生立木		ヒノキ	一般材	正常木	20	17	0.270	1					0.270	有
	0143	生立木		ヒノキ	一般材	根曲木	24	17	0.380	1					0.380	有
	0144	生立木		ヒノキ	一般材	根曲木	24	16	0.360	1					0.360	有
	0145	生立木		ヒノキ	一般材	正常木	28	17	0.510	1					0.510	有
	0146	生立木		ヒノキ	一般材	根曲木	18	8	0.100	1					0.100	有
	0147	生立木		ヒノキ	一般材	正常木	34	17	0.730	1					0.730	有
	0148	生立木		ヒノキ	一般材	正常木	36	18	0.860	1					0.860	有
	0149	生立木		ヒノキ	一般材	正常木	26	17	0.440	1					0.440	有
	0150	生立木		ヒノキ	一般材	根曲木	16	12	0.120	1					0.120	有
	0151	生立木		ヒノキ	一般材	正常木	20	17	0.270	1					0.270	有
	0152	生立木		ヒノキ	一般材	根曲木	16	15	0.160	1					0.160	有
	0153	生立木		ヒノキ	一般材	根曲木	14	12	0.100	1					0.100	有
	0154	生立木		ヒノキ	一般材	根曲木	22	16	0.310	1					0.310	有
	0155	生立木		ヒノキ	一般材	根曲木	24	18	0.410	1					0.410	有
	0156	生立木		ヒノキ	一般材	正常木	26	17	0.440	1					0.440	有
	0157	生立木		ヒノキ	一般材	正常木	24	18	0.410	1					0.410	有
	0158	生立木		ヒノキ	一般材	正常木	26	17	0.440	1					0.440	有
	0159	生立木		ヒノキ	一般材	根曲木	20	16	0.260	1					0.260	有
	0160	生立木		ヒノキ	一般材	正常木	26	16	0.420	1					0.420	有

復命書番号 : 06- 74      森林事務所 : 三和森林事務所      国有林名 : 古城山  
 林 班 : 785      小 班 : ろ      伐 区 : 1  
 調査方法 : 標準地      拡大方法 : 面積拡大

色 別	番 号	生 被 別	態 様 区 分	樹 種	材 種	品 質	胸 高 直 径	樹 高	単 木 材 積	本 数	控 除				実 材 積	拡 大	
											長	径	%	材 積			
	0161	生立木		ヒノキ	一般材	根曲木	32	18	0.690	1					0.690	有	
	0162	生立木		ヒノキ	一般材	正常木	26	18	0.470	1					0.470	有	
	0163	生立木		ヒノキ	一般材	根曲木	32	16	0.610	1					0.610	有	
										N 計本数 :	163	N 計材積 :				53.200	
										L 計本数 :	0	L 計材積 :				0.000	
										N L 計本数 :	163	N L 計材積 :				53.200	

復命書番号 : 06- 75 森林事務所 : 三和森林事務所 国有林名 : 古城山  
 林 班 : 785 小 班 : ろ 伐 区 : 2  
 調査方法 : 毎木(精密)

色 別	番 号	生 被 別	態 様 区 分	樹 種	材 種	品 質	胸 高 直 径	樹 高	単 木 材 積	本 数	控 除				実 材 積
											長	径	%	材 積	
	0001	生立木		スギ山陽	一般材	根曲木	24	14	0.290	1					0.290
	0002	生立木		スギ山陽	一般材	正常木	46	19	1.300	1					1.300
	0003	生立木		スギ山陽	一般材	正常木	26	16	0.390	1					0.390
	0004	生立木		スギ山陽	一般材	根曲木	16	11	0.110	1					0.110
	0005	生立木		スギ山陽	一般材	根曲木	24	12	0.250	1					0.250
	0006	生立木		スギ山陽	一般材	根曲木	18	12	0.150	1					0.150
	0007	生立木		スギ山陽	一般材	正常木	22	16	0.290	1					0.290
	0008	生立木		スギ山陽	一般材	正常木	22	15	0.270	1					0.270
	0009	生立木		スギ山陽	一般材	正常木	26	19	0.460	1					0.460
	0010	生立木		スギ山陽	一般材	根曲木	18	14	0.170	1					0.170
	0011	生立木		スギ山陽	一般材	正常木	26	17	0.410	1					0.410
	0012	生立木		スギ山陽	一般材	正常木	14	12	0.090	1					0.090
	0013	生立木		スギ山陽	一般材	根曲木	16	14	0.140	1					0.140
	0014	生立木		スギ山陽	一般材	根曲木	12	9	0.050	1					0.050
	0015	生立木		スギ山陽	一般材	正常木	18	14	0.170	1					0.170
	0016	生立木		スギ山陽	一般材	正常木	22	17	0.300	1					0.300
	0017	生立木		スギ山陽	一般材	根曲木	12	7	0.040	1					0.040
	0018	生立木		スギ山陽	一般材	正常木	28	18	0.500	1					0.500
	0019	生立木		スギ山陽	一般材	根曲木	22	16	0.290	1					0.290
	0020	生立木		スギ山陽	一般材	根曲木	12	8	0.050	1					0.050

復命書番号 : 06- 75      森林事務所 : 三和森林事務所      国有林名 : 古城山  
 林 班 : 785      小 班 : ろ      伐 区 : 2  
 調査方法 : 毎木(精密)

色 別	番 号	生 被 別	態 様 区 分	樹 種	材 種	品 質	胸 高 直 径	樹 高	単 木 材 積	本 数	控 除				実 材 積
											長	径	%	材 積	
	0021	生立木		スギ山陽	一般材	根曲木	20	18	0.270	1					0.270
	0022	生立木		スギ山陽	一般材	正常木	28	18	0.500	1					0.500
	0023	生立木		スギ山陽	一般材	正常木	36	20	0.880	1					0.880
	0024	生立木		スギ山陽	一般材	根曲木	12	7	0.040	1					0.040
	0025	生立木		スギ山陽	一般材	根曲木	26	16	0.390	1					0.390
	0026	生立木		スギ山陽	一般材	根曲木	20	11	0.170	1					0.170
	0027	生立木		スギ山陽	一般材	正常木	14	9	0.070	1					0.070
	0028	生立木		スギ山陽	一般材	根曲木	18	14	0.170	1					0.170
	0029	生立木		スギ山陽	一般材	根曲木	12	8	0.050	1					0.050
	0030	生立木		スギ山陽	一般材	正常木	24	17	0.360	1					0.360
	0031	生立木		スギ山陽	一般材	根曲木	16	14	0.140	1					0.140
	0032	生立木		スギ山陽	一般材	根曲木	22	16	0.290	1					0.290
	0033	生立木		スギ山陽	一般材	正常木	22	18	0.320	1					0.320
	0034	生立木		スギ山陽	一般材	根曲木	26	17	0.410	1					0.410
	0035	生立木		スギ山陽	一般材	正常木	20	13	0.200	1					0.200
	0036	生立木		スギ山陽	一般材	正常木	18	16	0.200	1					0.200
	0037	生立木		スギ山陽	一般材	根曲木	22	17	0.300	1					0.300
	0038	生立木		スギ山陽	一般材	根曲木	16	12	0.120	1					0.120
	0039	生立木		スギ山陽	一般材	根曲木	14	11	0.090	1					0.090
	0040	生立木		スギ山陽	一般材	根曲木	10	8	0.030	1					0.030

復命書番号 : 06- 75      森林事務所 : 三和森林事務所      国有林名 : 古城山  
 林 班 : 785      小 班 : ろ      伐 区 : 2  
 調査方法 : 毎木(精密)

色 別	番 号	生 被 別	態 様 区 分	樹 種	材 種	品 質	胸 高 直 径	樹 高	単 木 材 積	本 数	控 除				実 材 積
											長	径	%	材 積	
	0041	生立木		スギ山陽	一般材	正常木	14	10	0.080	1					0.080
	0042	生立木		スギ山陽	一般材	根曲木	16	9	0.090	1					0.090
	0043	生立木		スギ山陽	一般材	正常木	26	16	0.390	1					0.390
	0044	生立木		スギ山陽	一般材	根曲木	22	13	0.230	1					0.230
	0045	生立木		スギ山陽	一般材	根曲木	12	9	0.050	1					0.050
	0046	生立木		スギ山陽	一般材	根曲木	12	10	0.060	1					0.060
	0047	生立木		スギ山陽	一般材	根曲木	24	18	0.380	1					0.380
	0048	生立木		スギ山陽	一般材	根曲木	14	13	0.100	1					0.100
	0049	生立木		スギ山陽	一般材	正常木	20	17	0.250	1					0.250
	0050	生立木		スギ山陽	一般材	根曲木	18	15	0.190	1					0.190
	0051	生立木		スギ山陽	一般材	根曲木	18	17	0.210	1					0.210
	0052	生立木		スギ山陽	一般材	根曲木	26	17	0.410	1					0.410
	0053	生立木		スギ山陽	一般材	根曲木	14	9	0.070	1					0.070
	0054	生立木		スギ山陽	一般材	根曲木	16	10	0.100	1					0.100
	0055	生立木		スギ山陽	一般材	根曲木	30	19	0.600	1					0.600
	0056	生立木		スギ山陽	一般材	正常木	22	17	0.300	1					0.300
	0057	生立木		スギ山陽	一般材	正常木	36	20	0.880	1					0.880
	0058	生立木		スギ山陽	一般材	正常木	12	8	0.050	1					0.050
	0059	生立木		スギ山陽	一般材	正常木	42	21	1.220	1					1.220
	0060	生立木		スギ山陽	一般材	正常木	36	17	0.750	1					0.750

復命書番号 : 06- 75      森林事務所 : 三和森林事務所      国有林名 : 古城山  
 林 班 : 785      小 班 : ろ      伐 区 : 2  
 調査方法 : 毎木(精密)

色 別	番 号	生 被 別	態 様 区 分	樹 種	材 種	品 質	胸 高 直 径	樹 高	単 木 材 積	本 数	控 除				実 材 積
											長	径	%	材 積	
	0061	生立木		スギ山陽	一般材	根曲木	24	12	0.250	1					0.250
	0062	生立木		スギ山陽	一般材	根曲木	14	7	0.060	1					0.060
	0063	生立木		スギ山陽	一般材	根曲木	18	8	0.100	1					0.100
	0064	生立木		スギ山陽	一般材	根曲木	16	8	0.080	1					0.080
	0065	生立木		スギ山陽	一般材	正常木	28	17	0.470	1					0.470
	0066	生立木		スギ山陽	一般材	根曲木	18	13	0.160	1					0.160
	0067	生立木		スギ山陽	一般材	根曲木	12	7	0.040	1					0.040
	0068	生立木		スギ山陽	一般材	根曲木	20	13	0.200	1					0.200
	0069	生立木		スギ山陽	一般材	根曲木	26	16	0.390	1					0.390
	0070	生立木		スギ山陽	一般材	根曲木	26	16	0.390	1					0.390
	0071	生立木		スギ山陽	一般材	根曲木	20	14	0.210	1					0.210
	0072	生立木		スギ山陽	一般材	根曲木	14	11	0.090	1					0.090
	0073	生立木		スギ山陽	一般材	正常木	26	17	0.410	1					0.410
	0074	生立木		スギ山陽	一般材	根曲木	14	12	0.090	1					0.090
	0075	生立木		アカマツ	低質材	低質	18	12	0.150	1					0.150
	0076	生立木		スギ山陽	一般材	根曲木	24	12	0.250	1					0.250
	0077	生立木		スギ山陽	一般材	正常木	36	19	0.830	1					0.830
	0078	生立木		スギ山陽	一般材	根曲木	22	13	0.230	1					0.230
	0079	生立木		スギ山陽	一般材	根曲木	18	12	0.150	1					0.150
	0080	生立木		スギ山陽	一般材	正常木	22	13	0.230	1					0.230

復命書番号 : 06- 75 森林事務所 : 三和森林事務所 国有林名 : 古城山  
 林 班 : 785 小 班 : ろ 伐 区 : 2  
 調査方法 : 毎木(精密)

色 別	番 号	生 被 別	態 様 区 分	樹 種	材 種	品 質	胸 高 直 径	樹 高	単 木 材 積	本 数	控 除				実 材 積
											長	径	%	材 積	
	0081	生立木		スギ山陽	一般材	根曲木	22	13	0.230	1					0.230
	0082	生立木		スギ山陽	低質材	低質	14	8	0.060	1					0.060
	0083	生立木		スギ山陽	一般材	根曲木	16	14	0.140	1					0.140
	0084	生立木		スギ山陽	一般材	根曲木	12	8	0.050	1					0.050
	0085	生立木		スギ山陽	一般材	根曲木	12	7	0.040	1					0.040
	0086	生立木		スギ山陽	一般材	根曲木	20	16	0.240	1					0.240
	0087	生立木		スギ山陽	一般材	根曲木	14	8	0.060	1					0.060
	0088	生立木		スギ山陽	一般材	根曲木	18	8	0.100	1					0.100
	0089	生立木		スギ山陽	一般材	根曲木	20	14	0.210	1					0.210
	0090	生立木		スギ山陽	一般材	根曲木	18	12	0.150	1					0.150
	0091	生立木		アカマツ	一般材	根曲木	18	13	0.160	1					0.160
	0092	生立木		スギ山陽	一般材	根曲木	12	8	0.050	1					0.050
	0093	生立木		他L	低質材	低質	20	14	0.200	1					0.200
	0094	生立木		スギ山陽	低質材	低質	10	8	0.030	1					0.030
	0095	生立木		スギ山陽	低質材	低質	10	7	0.030	1					0.030
	0096	生立木		スギ山陽	低質材	低質	10	7	0.030	1					0.030
	0097	生立木		スギ山陽	一般材	正常木	22	16	0.290	1					0.290
	0098	生立木		スギ山陽	一般材	正常木	16	13	0.130	1					0.130
	0099	生立木		スギ山陽	一般材	根曲木	14	10	0.080	1					0.080
	0100	生立木		スギ山陽	一般材	根曲木	16	10	0.100	1					0.100

復命書番号 : 06- 75 森林事務所 : 三和森林事務所 国有林名 : 古城山  
 林 班 : 785 小 班 : ろ 伐 区 : 2  
 調査方法 : 毎木(精密)

色 別	番 号	生 被 別	態 様 区 分	樹 種	材 種	品 質	胸 高 直 径	樹 高	単 木 材 積	本 数	控 除				実 材 積
											長	径	%	材 積	
	0101	生立木		スギ山陽	一般材	根曲木	12	8	0.050	1					0.050
	0102	生立木		スギ山陽	一般材	根曲木	14	8	0.060	1					0.060
	0103	生立木		スギ山陽	一般材	根曲木	12	7	0.040	1					0.040
	0104	生立木		スギ山陽	一般材	根曲木	14	8	0.060	1					0.060
	0105	生立木		スギ山陽	一般材	正常木	28	14	0.390	1					0.390
	0106	生立木		スギ山陽	一般材	根曲木	20	13	0.200	1					0.200
	0107	生立木		スギ山陽	一般材	根曲木	22	16	0.290	1					0.290
	0108	生立木		スギ山陽	一般材	根曲木	24	14	0.290	1					0.290
	0109	生立木		スギ山陽	一般材	正常木	24	15	0.310	1					0.310
	0110	生立木		スギ山陽	一般材	正常木	24	14	0.290	1					0.290
	0111	生立木		スギ山陽	一般材	正常木	24	13	0.270	1					0.270
	0112	生立木		スギ山陽	一般材	根曲木	30	17	0.530	1					0.530
	0113	生立木		スギ山陽	一般材	根曲木	16	9	0.090	1					0.090
	0114	生立木		スギ山陽	一般材	低質材	10	6	0.030	1					0.030
	0115	生立木		スギ山陽	一般材	根曲木	12	6	0.040	1					0.040
	0116	生立木		スギ山陽	一般材	正常木	30	18	0.570	1					0.570
	0117	生立木		スギ山陽	一般材	根曲木	16	13	0.130	1					0.130
	0118	生立木		スギ山陽	一般材	低質材	10	8	0.030	1					0.030
	0119	生立木		スギ山陽	一般材	根曲木	16	10	0.100	1					0.100
	0120	生立木		スギ山陽	一般材	正常木	22	14	0.250	1					0.250

復命書番号 : 06- 75 森林事務所 : 三和森林事務所 国有林名 : 古城山  
 林 班 : 785 小 班 : ろ 伐 区 : 2  
 調査方法 : 毎木(精密)

色 別	番 号	生 被 別	態 様 区 分	樹 種	材 種	品 質	胸 高 直 径	樹 高	単 木 材 積	本 数	控 除				実 材 積	
											長	径	%	材 積		
	0121	生立木		スギ山陽	一般材	根曲木	16	9	0.090	1					0.090	
	0122	生立木		スギ山陽	一般材	正常木	18	13	0.160	1					0.160	
	0123	生立木		スギ山陽	一般材	正常木	28	16	0.440	1					0.440	
	0124	生立木		スギ山陽	一般材	正常木	26	15	0.360	1					0.360	
	0125	生立木		スギ山陽	低質材	低質	12	8	0.050	1					0.050	
	0126	生立木		スギ山陽	一般材	根曲木	20	8	0.120	1					0.120	
	0127	生立木		スギ山陽	一般材	根曲木	16	9	0.090	1					0.090	
	0128	生立木		スギ山陽	一般材	根曲木	16	8	0.080	1					0.080	
	0129	生立木		スギ山陽	一般材	正常木	30	18	0.570	1					0.570	
	0130	生立木		スギ山陽	低質材	低質	12	10	0.060	1					0.060	
	0131	生立木		スギ山陽	一般材	根曲木	22	12	0.210	1					0.210	
	0132	生立木		スギ山陽	一般材	根曲木	26	16	0.390	1					0.390	
	0133	生立木		スギ山陽	一般材	根曲木	26	17	0.410	1					0.410	
	0134	生立木		スギ山陽	一般材	正常木	36	19	0.830	1					0.830	
										N 計本数 :	133	N 計材積 :				31.970
										L 計本数 :	1	L 計材積 :				0.200
										N L 計本数 :	134	N L 計材積 :				32.170

復命書番号 : 06- 76      森林事務所 : 三和森林事務所      国有林名 : 古城山  
 林 班 : 785      小 班 : ろ      伐 区 : 3  
 調査方法 : 標準地      拡大方法 : 面積拡大

色 別	番 号	生 被 別	態 様 区 分	樹 種	材 種	品 質	胸 高 直 径	樹 高	単 木 材 積	本 数	控 除				実 材 積	拡 大
											長	径	%	材 積		
	0001	生立木		他 L	低質材	低質	16	10	0.100	1					0.100	有
	0002	生立木		他 L	低質材	低質	24	9	0.170	1					0.170	有
	0003	生立木		他 L	低質材	低質	14	7	0.050	1					0.050	有
	0004	生立木		他 L	低質材	低質	24	9	0.170	1					0.170	有
	0005	生立木		他 L	低質材	低質	12	7	0.040	1					0.040	有
	0006	生立木		他 L	低質材	低質	16	7	0.070	1					0.070	有
	0007	生立木		他 L	低質材	低質	12	6	0.040	1					0.040	有
	0008	生立木		他 L	低質材	低質	14	7	0.050	1					0.050	有
	0009	生立木		他 L	低質材	低質	14	6	0.050	1					0.050	有
	0010	生立木		スギ山陽	一般材	正常木	32	17	0.600	1					0.600	有
	0011	生立木		スギ山陽	一般材	根曲木	18	10	0.120	1					0.120	有
	0012	生立木		ヒノキ	一般材	正常木	22	12	0.220	1					0.220	有
	0013	生立木		他 L	低質材	低質	14	7	0.050	1					0.050	有
	0014	生立木		ヒノキ	一般材	根曲木	22	14	0.260	1					0.260	有
	0015	生立木		スギ山陽	一般材	根曲木	26	16	0.390	1					0.390	有
	0016	生立木		ヒノキ	一般材	根曲木	26	16	0.420	1					0.420	有
	0017	生立木		ヒノキ	一般材	正常木	22	16	0.310	1					0.310	有
	0018	生立木		ヒノキ	低質材	低質	12	6	0.030	1					0.030	有
	0019	生立木		スギ山陽	一般材	正常木	26	18	0.440	1					0.440	有
	0020	生立木		スギ山陽	一般材	根曲木	18	17	0.210	1					0.210	有

復命書番号 : 06- 76 森林事務所 : 三和森林事務所 国有林名 : 古城山  
 林 班 : 785 小 班 : ろ 伐 区 : 3  
 調査方法 : 標準地 拡大方法 : 面積拡大

色 別	番 号	生 被 別	態 様 区 分	樹 種	材 種	品 質	胸 高 直 径	樹 高	単 木 材 積	本 数	控 除				実 材 積	拡 大
											長	径	%	材 積		
	0021	生立木		スギ山陽	一般材	根曲木	20	16	0.240	1					0.240	有
	0022	生立木		スギ山陽	一般材	根曲木	20	17	0.250	1					0.250	有
	0023	生立木		スギ山陽	一般材	根曲木	10	8	0.030	1					0.030	有
	0024	生立木		スギ山陽	一般材	根曲木	16	11	0.110	1					0.110	有
	0025	生立木		スギ山陽	一般材	正常木	24	16	0.330	1					0.330	有
	0026	生立木		スギ山陽	一般材	正常木	30	18	0.570	1					0.570	有
	0027	生立木		スギ山陽	一般材	根曲木	20	17	0.250	1					0.250	有
	0028	生立木		スギ山陽	一般材	根曲木	36	19	0.830	1					0.830	有
	0029	生立木		スギ山陽	一般材	根曲木	24	15	0.310	1					0.310	有
	0030	生立木		他 L	低質材	低質	18	12	0.140	1					0.140	有
	0031	生立木		スギ山陽	一般材	正常木	22	17	0.300	1					0.300	有
	0032	生立木		スギ山陽	一般材	根曲木	34	18	0.710	1					0.710	有
	0033	生立木		スギ山陽	一般材	正常木	30	17	0.530	1					0.530	有
	0034	生立木		ヒノキ	低質材	低質	28	17	0.510	1					0.510	有
	0035	生立木		ヒノキ	一般材	正常木	42	17	1.070	1					1.070	有
	0036	生立木		スギ山陽	一般材	根曲木	16	6	0.060	1					0.060	有
	0037	生立木		ヒノキ	一般材	根曲木	10	6	0.020	1					0.020	有
	0038	生立木		他 L	低質材	低質	18	7	0.080	1					0.080	有
	0039	生立木		他 L	低質材	低質	24	14	0.280	1					0.280	有
	0040	生立木		他 L	低質材	低質	20	11	0.160	1					0.160	有

復命書番号 : 06- 76      森林事務所 : 三和森林事務所      国有林名 : 古城山  
 林 班 : 785      小 班 : ろ      伐 区 : 3  
 調査方法 : 標準地      拡大方法 : 面積拡大

色 別	番 号	生 被 別	態 様 区 分	樹 種	材 種	品 質	胸 高 直 径	樹 高	単 木 材 積	本 数	控 除				実 材 積	拡 大
											長	径	%	材 積		
	0041	生立木		他 L	低質材	低質	16	12	0.120	1					0.120	有
	0042	生立木		他 L	低質材	低質	18	10	0.120	1					0.120	有
	0043	生立木		他 L	低質材	低質	14	9	0.070	1					0.070	有
	0044	生立木		他 L	低質材	低質	20	12	0.170	1					0.170	有
	0045	生立木		ヒノキ	一般材	根曲木	14	7	0.050	1					0.050	有
	0046	生立木		ヒノキ	低質材	低質	20	13	0.200	1					0.200	有
	0047	生立木		ヒノキ	一般材	正常木	20	11	0.170	1					0.170	有
	0048	生立木		ヒノキ	一般材	根曲木	12	8	0.050	1					0.050	有
	0049	生立木		ヒノキ	一般材	根曲木	24	14	0.310	1					0.310	有
	0050	生立木		他 L	低質材	低質	22	12	0.220	1					0.220	有
	0051	生立木		他 L	低質材	低質	20	12	0.170	1					0.170	有
	0052	生立木		ヒノキ	一般材	根曲木	12	8	0.050	1					0.050	有
	0053	生立木		ヒノキ	一般材	根曲木	26	14	0.360	1					0.360	有
	0054	生立木		ヒノキ	一般材	根曲木	24	10	0.210	1					0.210	有
	0055	生立木		ヒノキ	一般材	根曲木	14	7	0.050	1					0.050	有
	0056	生立木		ヒノキ	一般材	根曲木	18	7	0.080	1					0.080	有
	0057	生立木		ヒノキ	一般材	正常木	26	18	0.470	1					0.470	有
	0058	生立木		ヒノキ	一般材	根曲木	14	6	0.050	1					0.050	有
	0059	生立木		他 L	低質材	低質	18	9	0.110	1					0.110	有
	0060	生立木		他 L	低質材	低質	22	14	0.240	1					0.240	有

復命書番号 : 06- 76      森林事務所 : 三和森林事務所      国有林名 : 古城山  
 林 班 : 785      小 班 : ろ      伐 区 : 3  
 調査方法 : 標準地      拡大方法 : 面積拡大

色 別	番 号	生 被 別	態 様 区 分	樹 種	材 種	品 質	胸 高 直 径	樹 高	単 木 材 積	本 数	控 除				実 材 積	拡 大	
											長	径	%	材 積			
	0061	生立木		他 L	低質材	低質	20	9	0.130	1					0.130	有	
	0062	生立木		他 L	低質材	低質	28	12	0.300	1					0.300	有	
	0063	生立木		ヒノキ	低質材	低質	12	6	0.030	1					0.030	有	
	0064	生立木		ヒノキ	一般材	根曲木	18	9	0.110	1					0.110	有	
										N 計本数 :	40	N 計材積 :				11.310	
										L 計本数 :	24	L 計材積 :				3.100	
										N L 計本数 :	64	N L 計材積 :				14.410	

立木 7 号

# 第1回 立木公売物件

## 立木7号林内写真

所在：広島県神石郡神石高原町 東山国有林782は林小班

スギ



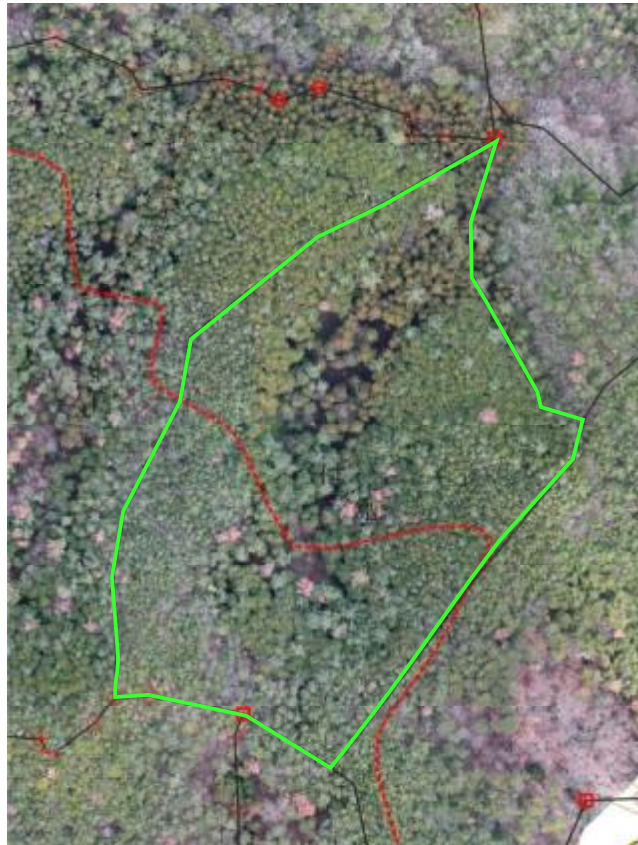
ヒノキ



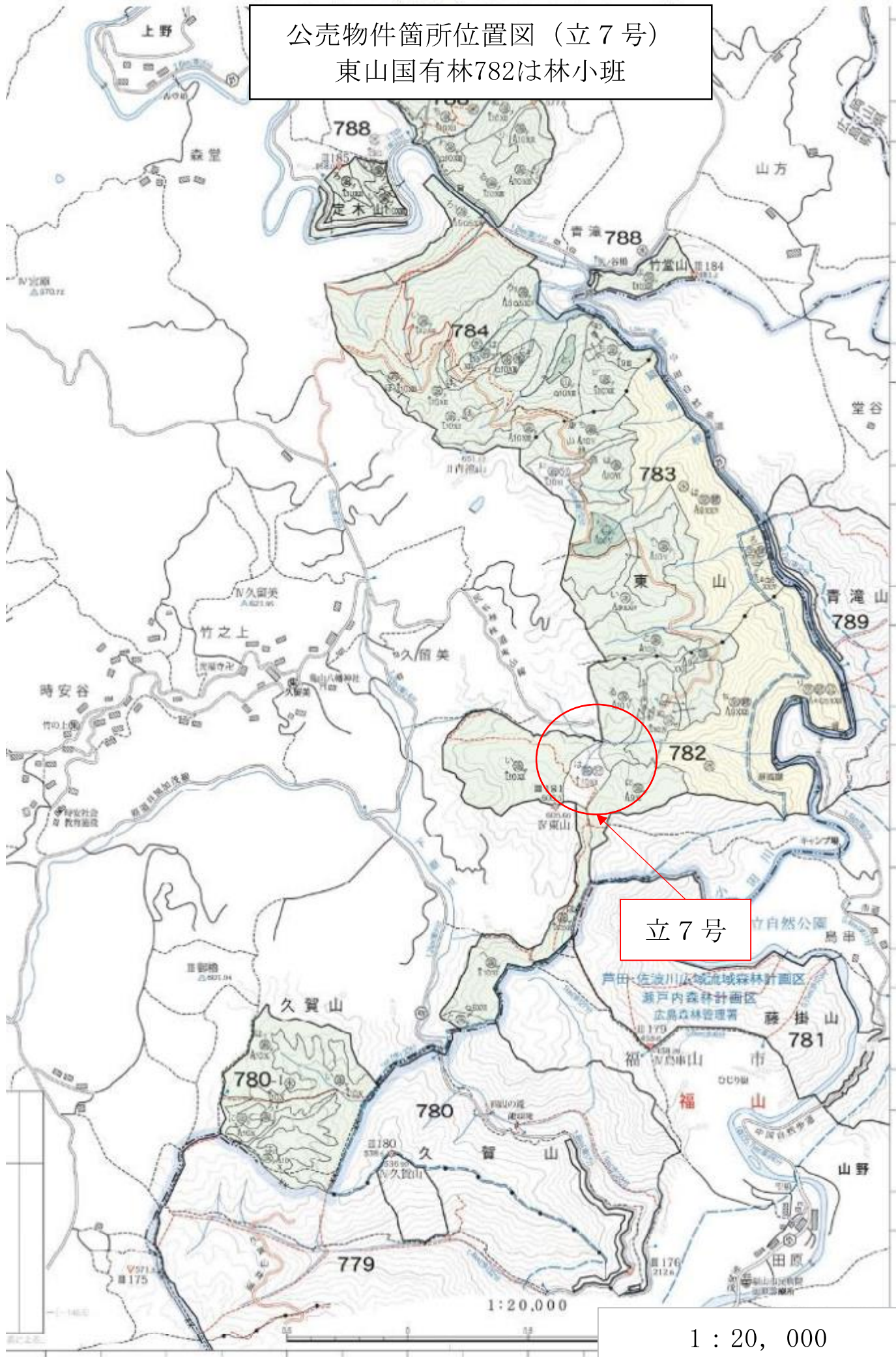
# 第1回 立木公売物件

## 立木7号ドローン撮影写真

所在：広島県神石郡神石高原町 東山国有林782は林小班



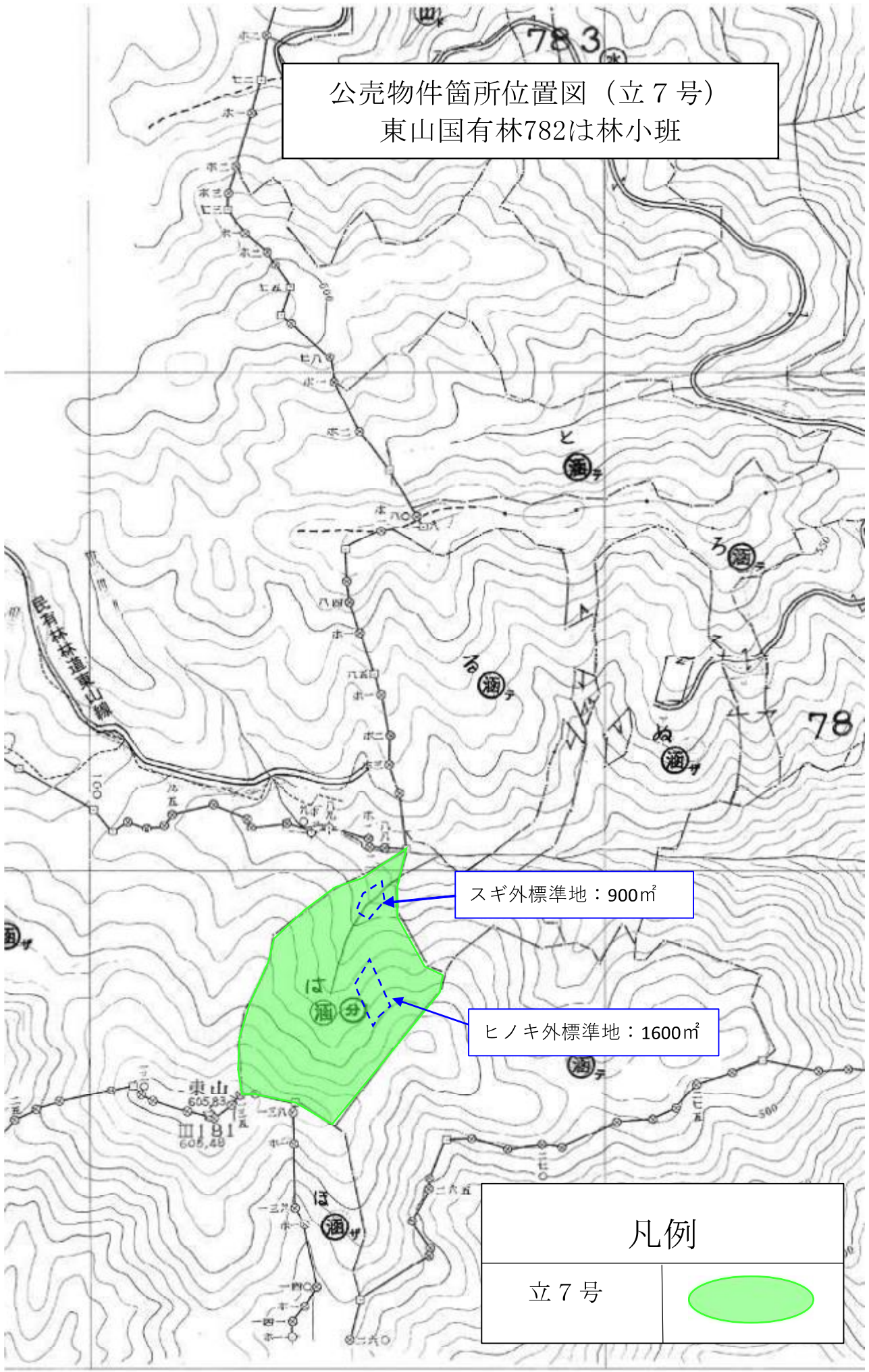
公売物件箇所位置図（立7号）  
東山国有林782は林小班



立7号


1 : 20, 000

公売物件箇所位置図（立7号）  
東山国有林782は林小班



スギ外標準地：900㎡

ヒノキ外標準地：1600㎡

凡例	
立7号	

## 公売物件内訳表

売払番号	国有林名	林小班	林齢	面積(ha)	樹種	品質	本数(本)	数量(m <sup>3</sup> )	備考				
立木7号	東山	782は	64	2.95	スギ	正常	75	48.03	皆伐				
						根曲	280	96.27					
						低質	35	6.01					
					小計		390	150.31		ヒノキ	正常	288	104.46
							1,776	391.44					
							64	8.92					
					小計		2,128	504.82		アカマツ	正常	5	1.11
							425	164.18					
							299	39.88					
					小計		729	205.17		その他L	低質	77	10.06
					小計		77	10.06		小計		3,324	870.36
					小班計					小計		77	10.06
					合計					総計		3,324	870.36

※1 数量について、標準地調査法①、②は、調査結果を面積拡大により算出したものです。  
 その他広葉樹及び一部のアカマツは毎木調査により算出した数量です。

### 【標準地①】

樹種	物件全域		標準地		備考
	面積(ha)	数量(m <sup>3</sup> )	面積(ha)	数量(m <sup>3</sup> )	
ヒノキ	1.32	504.82	0.16	61.17	皆伐
アカマツ		109.36		13.25	
計	1.32	614.18	0.16	74.42	

※2 標準地内における立木調査野帳を別途添付します。

### 【標準地②】

樹種	物件全域		標準地		備考
	面積(ha)	数量(m <sup>3</sup> )	面積(ha)	数量(m <sup>3</sup> )	
スギ	0.41	150.31	0.09	32.99	皆伐
アカマツ		12.03		2.64	
計	0.41	162.34	0.09	35.63	

※3 標準地内における立木調査野帳を別途添付します。

## 特約事項

(立木7号：東山国有林782は林小班)

### 1 販売対象木

本物件は、分収造林に係る皆伐の物件です。伐採した立木は、全て搬出してください。

### 2 立木の調査方法及び現物熟覧

ヒノキ(一部アカマツを含む)1.32ha、スギ(一部アカマツを含む)0.41haの立木調査は標準地調査法により行っており、立木材積は以下の標準地における立木材積を面積比例して算出していますので、入札に参加を希望される場合は、必ず事前に現物熟覧して下さい。

【標準地面積①:1,600㎡、標準地面積②:900㎡】

なお、上記箇所以外の立木調査については、毎木調査を行っております。

### 3 保安林等による法令制限

本物件は水源かん養保安林に指定されています。

売却物件の区域内の伐採協議のみ広島北部森林管理署にて協議を行います。これ以外に売却物件の区域内外にかかわらず搬出支障木の伐採及び搬出のための土地の形質変更等を行う場合であって、当該箇所が保安林等の法令制限地である場合は、買受人が広島県等の許認可機関に対し申請等を行い、許可等が得られた後、伐採・搬出が可能となります。

### 4 代金の支払い方法

(1) 国に支払う代金(以下、「官収分」という)は、国の発行する納入告知書により納付してください。

(2) 分収造林契約者(以下、「契約者」という)に支払う代金(以下、「民収分」という)は、国が指定する契約者の振込先金融機関の口座に払い込んでください。

分収造林契約者人数 立木7号 1名

(3) 契約者の分収金振込先金融機関情報の使用にあたっては、売買契約締結後に「個人情報の取扱いに関する誓約書」を提出してください。

(4) 振込等にかかる費用は全て買受人において負担してください。

### 5 延納金及び延滞金

(1) 売買代金の延納は、官収分に相当する金額についてのみ認めるものとし、民収分は現納してください。

(2) 売買代金の支払に係る延滞金については、官収分に係るものは国に、民収分に係るものは各費用負担者に支払ってください。

### 6 立木の伐採・搬出

「主伐時における伐採・搬出指針」を遵守し、立木の伐採・搬出作業を行ってください。

### 7 森林作業道

(1) 森林作業道の線形を記載した路線計画図と「伐採及び搬出に係るチェックリスト」を契約締結後速やかに提出してください。

(2) 路線計画を変更する場合は、変更計画を速やかに提出してください。

(3) 森林作業道作設の際は、「森林作業道作設仕様書」に基づき作設してください。

(4) 搬出終了後の施工状況等の検査により、林地保全上特に問題があると認められる場合は、植栽や盛土の転圧、排水溝の設置等の措置を講じさせる場合があります。

(5) 本物件は、宅地造成及び特定盛土等規制法(昭和36年法律第191号。以下、「盛土規制法」という。)第26条に規定する特定盛土等規制区域に指定されています。森林作業道等の作設において、盛土規制法の規制対象となる規模の残土処理を行う場合は、買受人が工事主として府県知事等への許可申請又は届出が必要になります。

## 8 作業予定表の提出

(1) 買受人は売買契約締結時に広島北部森林管理署が手交する「作業予定表」に必要事項を記入し、作業着手前に管轄の森林事務所へ提出してください。

(2) 作業予定表の提出にあたっては、道路管理者と協議したことが確認出来る書類を添付してください。

## 9 搬出支障木

売払区域外の搬出支障木については、分収育林及び分収造林以外の国有林についてのみ認めますが、支障木の発生は最小限とし、事前に広島北部森林管理署又は管轄の森林事務所に相談して下さい。

また、売払物件の材積の5%以上の支障木が発生した場合は、原因把握のため書類審査を行い、必要に応じて現地審査を実施します。

買受人が行った選木及び標示を広島北部森林管理署長が適当と認めた場合には、別途売買契約を締結します。

## 10 無料利用承認

搬出・運搬作業等で公売物件区域外の国有林内の土地を使用する場合には、事前に管轄する森林事務所に相談してください。使用について広島北部森林管理署長が支障がないと認めた場合、使用後の原状復旧もしくは処置方法について、広島北部森林管理署長の指示に従うことを条件に、無料利用承認の手続きを不要とします。

## 11 国有林外の土地使用について

(1) 搬出・土場敷等で民有地等を使用する場合は、買受人が地権者等と交渉し、承認を得てから使用してください。

(2) 民有地等を使用した場合は、搬出後に原状回復を行い、地権者等から承認を得てください。

(3) 隣接民家及び付帯施設に対し、損傷を与えないでください。

(4) 隣接民家の生活用水のため、汚濁防止及び末木枝条等により沢水をせき止めることのないよう注意してください。

## 12 搬出に係る注意点

(1) 運搬等で公道を通過する場合は各公道の規定に従ってください。また、道路管理者との調整が必要な場合は、買受人が調整を図り、道路管理者の承認を得てから使用してください。

(2) 公道・作業道・林道等を運搬等により損傷を与えた場合は、買受人の負担において使用開始前と同等の状態になるよう修繕してください。

(3) 公道・作業道・林道の使用にあたっては、広島北部森林管理署の他事業と競合する場合には、事業実行前に広島北部森林管理署と調整を行ってから使用してください。

(4) 搬出済届提出時には、道路の原状回復が完了し、道路管理者と立会済みであることが確認できる書類を添付してください。

### 13 林野火災防止にかかる取組強化について

(1) 買受人は、林野火災予防の取組として以下の措置を講じてください。

- ① 作業現場及びその周辺の産物等の保全と火災の予防について万全の措置を講ずるものとし、作業実行に伴って発生した雑木、草等を野焼きはしないでください。
- ② 作業員等の喫煙場所を指定し、指定場所以外での火気の使用は禁止してください。
- ③ 喫煙場所を指定する際は、車内・屋内及び林道・作業道等の路網を優先して指定することとし、作業中の喫煙を厳禁としてください。
- ④ 指定場所において火気の使用を伴う喫煙を行う際には、周辺の可燃物(落葉落枝等)の除去を徹底するとともに、吸い殻に残った火による火災発生を防止するため、喫煙後は消火を徹底した上で、吸い殻は必ず持ち帰ってください。
- ⑤ 刈払機、チェーンソー等の機械を枯草や枝条等のある作業地で使用する際には、飛び火等による火災を起こさないよう注意して作業を行ってください。
- ⑥ 市町村長から林野火災注意報が発令された場合には、火の使用の制限の努力義務の対象として指定された区域を確認するとともに、林野火災注意報が解除されるまでの間、火の使用の制限に従うよう努めること。また、林野火災警報が発令された場合には、火の使用の制限の対象として指定された区域を確認するとともに、火の使用制限を徹底すること。

(2) 買受人は、(1)の各事項について、作業に従事するすべての作業員に対して、周知徹底してください。

### 14 その他

(1) 売払物件の区域周辺の立木の保護に努め、損傷を与えないでください。

(2) 末木枝条等の処理については、谷や川、または急傾斜地に放置せず、物件区域内の可能な限り平地又は緩傾斜地に崩れないように集積してください。

(3) 売払物件周辺の河川及び沢に対しては、汚濁防止対策に万全を期してください。

(4) 山林での作業用の靴の履き分けや、下山時や帰宅時の靴及びタイヤの土落とし等、平時における感染防止対策に協力するとともに、野生いのししの死体発見時には管轄の自治体に速やかに通報してください。

(5) アフリカ豚熱(ASF)対策として、野生いのししの感染が確認された場合の都道府県が実施する防疫措置に基づき、消毒ポイントにおける消毒の実施や帰宅後の靴底の洗浄消毒等を行ってください。

(6) 現地案内に参加していない者は本入札に参加することは出来ないものとします。

樹 材 種 別 一 覧 表

復命書番号 : 07 - 71  
林班 : 782

森林事務所 : 三和森林事務所  
小班 : は

国有林名 : 東山  
伐区 :

樹 種 名	材 種 分	生 被 別	態 様 分	品 質 分	胸 高 直 径	樹 高	本 数	幹 材 積	平 均 木 材 積	控 除 有 無
ヒノキ	一般材	生立木		正常木	16	17	8	1.49	0.186	無
					18	10	8	1.07	0.134	無
					18	14	16	2.97	0.186	無
					18	15	16	3.30	0.206	無
					18	16	8	1.73	0.216	無
					20	15	8	1.98	0.248	無
					20	16	32	8.58	0.268	無
					20	17	8	2.23	0.279	無
					20	19	8	2.56	0.320	無
					22	14	16	4.29	0.268	無
					22	17	8	2.72	0.340	無
					22	18	16	5.78	0.361	無
					24	15	16	5.45	0.341	無
					24	16	8	2.97	0.371	無
					24	17	8	3.14	0.393	無
					24	18	8	3.38	0.423	無
					26	17	32	14.52	0.454	無
					26	19	8	4.13	0.516	無
					28	14	8	3.38	0.423	無
					28	15	8	3.63	0.454	無
					28	17	16	8.42	0.526	無
					30	20	8	5.69	0.711	無
					30	21	8	6.02	0.753	無
					32	16	8	5.03	0.629	無
				品質計			288	104.46		
				根曲木	10	7	16	0.50	0.031	無
					10	8	8	0.25	0.031	無
					12	7	16	0.66	0.041	無
					12	8	56	2.89	0.052	無
					12	9	24	1.24	0.052	無
					12	10	8	0.50	0.063	無
					12	11	8	0.58	0.073	無
					14	7	8	0.41	0.051	無
					14	8	16	0.99	0.062	無
					14	9	40	2.89	0.072	無

\* 態様計の胸高直径、樹高は、平均胸高直径、平均樹高である。

樹 材 種 別 一 覧 表

復命書番号 : 07 - 71  
林班 : 782

森林事務所 : 三和森林事務所  
小班 : は

国有林名 : 東山  
伐区 :

樹 種 名	材 種 分 区	生 被 別	態 様 分 区	品 質 分 区	胸 高 直 径	樹 高	本 数	幹 材 積	平 均 木 材 積	控 除 有 無
ヒノキ	一般材	生立木		根曲木	14	10	40	3.30	0.083	無
					14	11	24	2.23	0.093	無
					14	12	40	4.13	0.103	無
					14	13	64	7.26	0.113	無
					14	14	16	1.98	0.124	無
					14	15	16	1.98	0.124	無
					16	8	40	3.30	0.083	無
					16	9	32	2.97	0.093	無
					16	10	24	2.48	0.103	無
					16	11	32	3.63	0.113	無
					16	12	40	4.95	0.124	無
					16	13	40	5.78	0.145	無
					16	14	88	13.62	0.155	無
					16	15	16	2.64	0.165	無
					16	16	8	1.40	0.175	無
					16	17	8	1.49	0.186	無
					18	8	16	1.65	0.103	無
					18	9	32	3.63	0.113	無
					18	10	24	3.22	0.134	無
					18	11	32	4.62	0.144	無
					18	12	56	8.67	0.155	無
					18	13	56	9.82	0.175	無
					18	14	40	7.43	0.186	無
					18	15	32	6.60	0.206	無
					18	16	48	10.40	0.217	無
					18	17	16	3.80	0.238	無
					18	18	8	1.98	0.248	無
					20	11	24	4.21	0.175	無
					20	12	16	3.14	0.196	無
					20	13	16	3.30	0.206	無
					20	14	48	10.89	0.227	無
					20	15	24	5.94	0.248	無
					20	16	40	10.73	0.268	無
					20	17	40	11.14	0.279	無
					22	12	8	1.82	0.228	無

\* 態様計の胸高直径、樹高は、平均胸高直径、平均樹高である。

樹 材 種 別 一 覧 表

復命書番号 : 07 - 71  
林班 : 782

森林事務所 : 三和森林事務所  
小班 : は

国有林名 : 東山  
伐区 :

樹 種 名	材 種 分	生 被 別	態 様 分	品 質 分	胸 高 直 径	樹 高	本 数	幹 材 積	平 均 木 材 積	控 除 有 無
ヒノキ	一般材	生立木		根曲木	22	14	32	8.58	0.268	無
					22	15	16	4.62	0.289	無
					22	16	32	10.23	0.320	無
					22	17	24	8.17	0.340	無
					22	18	40	14.44	0.361	無
					22	19	8	3.05	0.381	無
					22	20	8	3.22	0.403	無
					24	13	8	2.39	0.299	無
					24	14	8	2.56	0.320	無
					24	15	24	8.17	0.340	無
					24	16	24	8.91	0.371	無
					24	17	32	12.54	0.392	無
					24	18	32	13.53	0.423	無
					24	22	8	4.21	0.526	無
					26	12	8	2.48	0.310	無
					26	14	8	2.97	0.371	無
					26	17	8	3.63	0.454	無
					26	19	8	4.13	0.516	無
					28	13	8	3.14	0.393	無
					28	14	8	3.38	0.423	無
					28	17	32	16.83	0.526	無
					28	18	8	4.46	0.558	無
					28	19	8	4.79	0.599	無
					28	20	8	5.03	0.629	無
					28	21	8	5.28	0.660	無
					30	16	8	4.46	0.558	無
					30	18	24	15.35	0.640	無
					30	19	16	10.73	0.671	無
					34	17	8	6.02	0.753	無
					36	18	8	7.10	0.888	無
				品質計			1,776	391.44		
			態様計		18	14	2,064	495.90		
		生被計					2,064	495.90		
	材種計						2,064	495.90		
	低質材	生立木		低質	12	8	8	0.41	0.051	無

\* 態様計の胸高直径、樹高は、平均胸高直径、平均樹高である。

樹 材 種 別 一 覧 表

復命書番号 : 07 - 71  
林班 : 782

森林事務所 : 三和森林事務所  
小班 : は

国有林名 : 東山  
伐区 :

樹種名	材種分	生被別	態様分	品質分	胸高直径	樹高	本数	幹材積	平均木材積	控除有無
ヒノキ	低質材	生立木		低質	12	9	8	0.41	0.051	無
					14	11	8	0.74	0.093	無
					14	13	8	0.91	0.114	無
					16	10	8	0.83	0.104	無
					16	14	8	1.24	0.155	無
					22	12	8	1.82	0.228	無
					22	16	8	2.56	0.320	無
				品質計			64	8.92		
			態様計		16	12	64	8.92		
		生被計					64	8.92		
	材種計						64	8.92		
- 樹種計 -							2,128	504.82		
アカマツ山陽	一般材	生立木		根曲木	16	18	8	1.40	0.175	無
					20	15	8	1.82	0.228	無
					22	16	8	2.31	0.289	無
					22	18	8	2.56	0.320	無
					22	21	8	2.97	0.371	無
					24	19	8	3.14	0.393	無
					24	20	8	3.80	0.475	無
					26	14	8	2.72	0.340	無
					26	18	16	6.93	0.433	無
					26	20	16	7.59	0.474	無
					28	14	8	3.14	0.393	無
					28	17	8	3.80	0.475	無
					28	18	8	3.96	0.495	無
					28	22	8	4.79	0.599	無
					30	19	8	4.79	0.599	無
					30	20	16	10.07	0.629	無
					30	23	8	5.69	0.711	無
					32	23	8	6.52	0.815	無
					34	22	8	7.01	0.876	無
					36	21	8	7.43	0.929	無
					38	19	8	7.43	0.929	無
					40	22	8	9.49	1.186	無
				品質計			200	109.36		

\* 態様計の胸高直径、樹高は、平均胸高直径、平均樹高である。



樹 材 種 別 一 覧 表

復命書番号： 07 - 119  
林班： 782

森林事務所： 三和森林事務所  
小班： は

国有林名： 東山  
伐区：

樹 種 名	材 種 区 分	生 被 別	態 様 区 分	品 質 区 分	胸 高 直 径	樹 高	本 数	幹 材 積	平 均 木 材 積	控 除 有 無
スギ山陽	一般材	生立木		正常木	20	19	5	1.28	0.256	無
					22	17	5	1.37	0.274	無
					22	18	5	1.46	0.292	無
					26	19	5	2.10	0.420	無
					28	18	10	4.56	0.456	無
					30	19	5	2.73	0.546	無
					30	20	5	2.87	0.574	無
					32	17	5	2.73	0.546	無
					34	20	5	3.60	0.720	無
					36	18	5	3.60	0.720	無
					40	21	10	10.11	1.011	無
					40	23	5	5.56	1.112	無
					44	21	5	6.06	1.212	無
				品質計			75	48.03		
				根曲木	14	14	5	0.50	0.100	無
					16	14	10	1.28	0.128	無
					16	18	5	0.82	0.164	無
					18	15	10	1.73	0.173	無
					18	16	5	0.91	0.182	無
					18	17	20	3.83	0.192	無
					20	15	5	1.00	0.200	無
					20	16	10	2.19	0.219	無
					20	17	20	4.56	0.228	無
					20	18	15	3.69	0.246	無
					22	16	5	1.32	0.264	無
					22	17	15	4.10	0.273	無
					22	18	25	7.29	0.292	無
					22	19	5	1.55	0.310	無
					24	16	10	3.01	0.301	無
					24	17	10	3.28	0.328	無
					24	18	10	3.46	0.346	無
					24	20	5	1.91	0.382	無
					26	18	5	2.00	0.400	無
					28	16	5	2.00	0.400	無
					28	18	20	9.11	0.456	無

\* 態様計の胸高直径、樹高は、平均胸高直径、平均樹高である。

樹 材 種 別 一 覧 表

復命書番号 : 07 - 119  
林班 : 782

森林事務所 : 三和森林事務所  
小班 : は

国有林名 : 東山  
伐区 :

樹 種 名	材 種 区 分	生 被 別	態 様 区 分	品 質 区 分	胸 高 直 径	樹 高	本 数	幹 材 積	平 均 単 木 材 積	控 除 有 無
スギ山陽	一般材	生立木		根曲木	28	19	10	4.83	0.483	無
					28	20	5	2.51	0.502	無
					30	18	5	2.60	0.520	無
					30	19	15	8.20	0.547	無
					30	20	5	2.87	0.574	無
					30	21	5	3.01	0.602	無
					32	19	5	3.05	0.610	無
					36	23	5	4.60	0.920	無
					40	21	5	5.06	1.012	無
				品質計			280	96.27		
			態様計		26	18	355	144.30		
		生被計					355	144.30		
	材種計						355	144.30		
	低質材	生立木		低質	12	13	5	0.36	0.072	無
					14	14	5	0.50	0.100	無
					14	16	5	0.55	0.110	無
					16	17	5	0.77	0.154	無
					18	17	5	0.96	0.192	無
					20	15	5	1.00	0.200	無
					26	17	5	1.87	0.374	無
				品質計			35	6.01		
			態様計		16	16	35	6.01		
		生被計					35	6.01		
	材種計						35	6.01		
- 樹種計 -							390	150.31		
アカマツ山陽	一般材	生立木		根曲木	28	20	5	2.41	0.482	無
					30	18	5	2.51	0.502	無
					48	21	5	7.11	1.422	無
				品質計			15	12.03		
			態様計		36	20	15	12.03		
		生被計					15	12.03		
	材種計						15	12.03		
- 樹種計 -							15	12.03		
- N 計 -							405	162.34		
- 合計 -							405	162.34		

\* 態様計の胸高直径、樹高は、平均胸高直径、平均樹高である。

樹 材 種 別 一 覧 表

復命書番号 : 07 - 120  
林班 : 782

森林事務所 : 三和森林事務所  
小班 : は

国有林名 : 東山  
伐区 :

樹 種 名	材 種 分	生 被 別	態 様 分	品 質 分	胸 高 直 径	樹 高	本 数	幹 材 積	平 均 木 材 積	控 除 有 無
アカマツ山陽	一般材	生立木		正常木	12	8	1	0.05	0.050	無
					14	12	1	0.09	0.090	無
					16	15	1	0.15	0.150	無
					20	19	1	0.27	0.270	無
					32	16	1	0.55	0.550	無
				品質計			5	1.11		
				根曲木	12	7	1	0.04	0.040	無
					12	8	3	0.15	0.050	無
					12	9	3	0.18	0.060	無
					12	10	4	0.24	0.060	無
					12	11	3	0.21	0.070	無
					12	12	4	0.28	0.070	無
					12	13	2	0.16	0.080	無
					14	7	1	0.06	0.060	無
					14	8	1	0.06	0.060	無
					14	9	1	0.07	0.070	無
					14	10	7	0.56	0.080	無
					14	11	4	0.36	0.090	無
					14	12	11	0.99	0.090	無
					14	13	3	0.30	0.100	無
					14	14	3	0.33	0.110	無
					14	15	3	0.33	0.110	無
					14	16	3	0.36	0.120	無
					14	17	1	0.13	0.130	無
					16	8	2	0.16	0.080	無
					16	10	3	0.30	0.100	無
					16	11	3	0.33	0.110	無
					16	12	10	1.20	0.120	無
					16	13	2	0.26	0.130	無
					16	14	7	0.98	0.140	無
					16	15	3	0.45	0.150	無
					16	16	2	0.32	0.160	無
					18	8	1	0.10	0.100	無
					18	10	5	0.60	0.120	無
					18	11	2	0.28	0.140	無

\* 態様計の胸高直径、樹高は、平均胸高直径、平均樹高である。

樹 材 種 別 一 覧 表

復命書番号 : 07 - 120  
林班 : 782

森林事務所 : 三和森林事務所  
小班 : は

国有林名 : 東山  
伐区 :

樹 種 名	材 種 分 区	生 被 別	態 様 分 区	品 質 分 区	胸 高 直 径	樹 高	本 数	幹 材 積	平 均 木 材 積	控 除 有 無
アカマツ山陽	一般材	生立木		根曲木	18	12	5	0.75	0.150	無
					18	13	7	1.12	0.160	無
					18	14	1	0.17	0.170	無
					18	15	3	0.54	0.180	無
					18	16	6	1.14	0.190	無
					18	17	3	0.60	0.200	無
					18	18	3	0.63	0.210	無
					18	19	1	0.23	0.230	無
					20	11	1	0.17	0.170	無
					20	12	2	0.36	0.180	無
					20	13	3	0.57	0.190	無
					20	14	6	1.26	0.210	無
					20	15	5	1.10	0.220	無
					20	16	3	0.69	0.230	無
					20	17	2	0.50	0.250	無
					20	18	3	0.78	0.260	無
					20	19	1	0.27	0.270	無
					22	13	1	0.23	0.230	無
					22	14	6	1.44	0.240	無
					22	15	2	0.52	0.260	無
					22	16	3	0.84	0.280	無
					22	17	3	0.87	0.290	無
					22	18	3	0.93	0.310	無
					22	19	1	0.32	0.320	無
					22	22	1	0.37	0.370	無
					24	14	2	0.58	0.290	無
					24	15	1	0.31	0.310	無
					24	16	3	0.96	0.320	無
					24	17	2	0.68	0.340	無
					24	18	1	0.36	0.360	無
					24	20	2	0.80	0.400	無
					26	11	1	0.27	0.270	無
					26	17	3	1.20	0.400	無
					26	18	3	1.26	0.420	無
					26	20	1	0.46	0.460	無

\* 態様計の胸高直径、樹高は、平均胸高直径、平均樹高である。

樹 材 種 別 一 覧 表

復命書番号： 07 - 120  
林班： 782

森林事務所： 三和森林事務所  
小班： は

国有林名： 東山  
伐区：

樹種名	材種分	生被別	態様分	品質分	胸高直径	樹高	本数	幹材積	平均木材積	控除有無
アカマツ山陽	一般材	生立木		根曲木	28	14	1	0.38	0.380	無
					28	16	1	0.43	0.430	無
					28	18	2	0.96	0.480	無
					28	20	1	0.53	0.530	無
					30	15	1	0.46	0.460	無
					30	16	1	0.49	0.490	無
					30	17	3	1.56	0.520	無
					30	18	1	0.55	0.550	無
					32	16	1	0.55	0.550	無
					32	17	2	1.18	0.590	無
					32	18	2	1.24	0.620	無
					34	17	1	0.66	0.660	無
					36	17	1	0.73	0.730	無
				品質計			210	42.79		
			態様計		18	14	215	43.90		
		生被計					215	43.90		
	材種計						215	43.90		
	低質材	生立木		低質	10	11	1	0.05	0.050	無
					12	4	1	0.03	0.030	無
					12	7	2	0.08	0.040	無
					12	8	8	0.40	0.050	無
					12	9	9	0.54	0.060	無
					12	10	15	0.90	0.060	無
					12	11	11	0.77	0.070	無
					12	12	13	0.91	0.070	無
					12	13	7	0.56	0.080	無
					12	14	3	0.24	0.080	無
					12	15	3	0.27	0.090	無
					12	16	3	0.27	0.090	無
					14	7	1	0.06	0.060	無
					14	8	5	0.30	0.060	無
					14	9	8	0.56	0.070	無
					14	10	21	1.68	0.080	無
					14	11	7	0.63	0.090	無
					14	12	15	1.35	0.090	無

\* 態様計の胸高直径、樹高は、平均胸高直径、平均樹高である。

樹 材 種 別 一 覧 表

復命書番号 : 07 - 120  
林班 : 782

森林事務所 : 三和森林事務所  
小班 : は

国有林名 : 東山  
伐区 :

樹 種 名	材 種 区 分	生 被 別	態 様 区 分	品 質 区 分	胸 高 直 径	樹 高	本 数	幹 材 積	平 均 木 材 積	控 除 有 無
アカマツ山陽	低質材	生立木		低質	14	13	10	1.00	0.100	無
					14	14	7	0.77	0.110	無
					14	15	5	0.55	0.110	無
					14	16	10	1.20	0.120	無
					14	17	2	0.26	0.130	無
					14	19	1	0.14	0.140	無
					16	8	2	0.16	0.080	無
					16	9	3	0.27	0.090	無
					16	10	6	0.60	0.100	無
					16	11	3	0.33	0.110	無
					16	12	8	0.96	0.120	無
					16	13	8	1.04	0.130	無
					16	14	10	1.40	0.140	無
					16	15	4	0.60	0.150	無
					16	16	5	0.80	0.160	無
					16	17	6	0.96	0.160	無
					16	18	3	0.51	0.170	無
					16	19	1	0.18	0.180	無
					18	9	2	0.22	0.110	無
					18	10	3	0.36	0.120	無
					18	11	1	0.14	0.140	無
					18	13	4	0.64	0.160	無
					18	14	3	0.51	0.170	無
					18	15	2	0.36	0.180	無
					18	16	3	0.57	0.190	無
					18	17	2	0.40	0.200	無
					18	18	8	1.68	0.210	無
					18	19	2	0.46	0.230	無
					18	20	1	0.24	0.240	無
					20	10	3	0.45	0.150	無
					20	11	1	0.17	0.170	無
					20	13	2	0.38	0.190	無
					20	14	4	0.84	0.210	無
					20	15	2	0.44	0.220	無
					20	16	1	0.23	0.230	無

\* 態様計の胸高直径、樹高は、平均胸高直径、平均樹高である。

樹 材 種 別 一 覧 表

復命書番号 : 07 - 120  
林班 : 782

森林事務所 : 三和森林事務所  
小班 : は

国有林名 : 東山  
伐区 :

樹 種 名	材 種 分	生 被 別	態 様 分	品 質 分	胸 高 直 径	樹 高	本 数	幹 材 積	平 均 木 材 積	控 除 有 無
アカマツ山陽	低質材	生立木		低質	20	18	2	0.52	0.260	無
					20	20	1	0.29	0.290	無
					22	12	1	0.21	0.210	無
					22	14	2	0.48	0.240	無
					22	16	2	0.56	0.280	無
					22	17	1	0.29	0.290	無
					22	18	2	0.62	0.310	無
					24	15	1	0.31	0.310	無
					24	16	1	0.32	0.320	無
					24	19	2	0.76	0.380	無
					24	20	1	0.40	0.400	無
					24	21	1	0.42	0.420	無
					26	14	1	0.33	0.330	無
					26	17	3	1.20	0.400	無
					28	14	1	0.38	0.380	無
					28	17	1	0.46	0.460	無
					28	19	1	0.51	0.510	無
					30	23	1	0.69	0.690	無
					32	14	1	0.49	0.490	無
					32	18	1	0.62	0.620	無
					36	14	1	0.60	0.600	無
				品質計			299	39.88		
			態様計		16	13	299	39.88		
		生被計					299	39.88		
	材種計						299	39.88		
- 樹種計 -							514	83.78		
- N 計 -							514	83.78		
他L	低質材	生立木		低質	12	7	2	0.08	0.040	無
					12	8	3	0.15	0.050	無
					12	9	2	0.10	0.050	無
					12	10	2	0.12	0.060	無
					12	12	2	0.14	0.070	無
					14	6	1	0.05	0.050	無
					14	7	1	0.05	0.050	無
					14	8	5	0.30	0.060	無

\* 態様計の胸高直径、樹高は、平均胸高直径、平均樹高である。

樹 材 種 別 一 覧 表

復命書番号 : 07 - 120  
林班 : 782

森林事務所 : 三和森林事務所  
小班 : は

国有林名 : 東山  
伐区 :

樹 種 名	材 種 分	生 被 別	態 様 分 区	品 質 分 区	胸 高 直 径	樹 高	本 数	幹 材 積	平 均 木 材 積	控 除 有 無
他 L	低質材	生立木		低質	14	9	3	0.21	0.070	無
					14	10	8	0.64	0.080	無
					14	11	1	0.08	0.080	無
					14	12	1	0.09	0.090	無
					14	13	3	0.30	0.100	無
					16	8	1	0.08	0.080	無
					16	9	1	0.09	0.090	無
					16	10	5	0.50	0.100	無
					16	11	3	0.33	0.110	無
					16	12	5	0.60	0.120	無
					16	13	2	0.26	0.130	無
					16	14	2	0.26	0.130	無
					16	15	1	0.14	0.140	無
					16	18	1	0.17	0.170	無
					18	9	3	0.33	0.110	無
					18	10	2	0.24	0.120	無
					18	12	1	0.14	0.140	無
					18	13	1	0.16	0.160	無
					18	15	1	0.18	0.180	無
					20	14	3	0.60	0.200	無
					22	11	2	0.38	0.190	無
					22	14	1	0.24	0.240	無
					24	18	1	0.37	0.370	無
					26	10	1	0.22	0.220	無
					26	14	1	0.32	0.320	無
					26	16	1	0.37	0.370	無
					28	14	1	0.36	0.360	無
					30	9	1	0.25	0.250	無
					30	17	1	0.51	0.510	無
					32	19	1	0.65	0.650	無
				品質計			77	10.06		
			態様計		16	11	77	10.06		
		生被計					77	10.06		
	材種計						77	10.06		
- 樹種計 -							77	10.06		

\* 態様計の胸高直径、樹高は、平均胸高直径、平均樹高である。



復命書番号 : 07- 71 森林事務所 : 三和森林事務所 国有林名 : 東山  
 林 班 : 782 小 班 : は 伐 区 :  
 調査方法 : 標準地 拡大方法 : 面積拡大

色 別	番 号	生 被 別	態 様 区 分	樹 種	材 種	品 質	胸 高 直 径	樹 高	単 木 材 積	本 数	控 除				実 材 積	拡 大
											長	径	%	材 積		
	0001	生立木		ヒノキ	一般材	根曲木	28	17	0.510	1					0.510	有
	0002	生立木		ヒノキ	一般材	正常木	32	16	0.610	1					0.610	有
	0003	生立木		ヒノキ	一般材	根曲木	36	18	0.860	1					0.860	有
	0004	生立木		ヒノキ	一般材	正常木	18	14	0.180	1					0.180	有
	0005	生立木		ヒノキ	一般材	正常木	24	17	0.380	1					0.380	有
	0006	生立木		ヒノキ	一般材	根曲木	28	17	0.510	1					0.510	有
	0007	生立木		ヒノキ	一般材	正常木	28	14	0.410	1					0.410	有
	0008	生立木		ヒノキ	一般材	根曲木	18	16	0.210	1					0.210	有
	0009	生立木		ヒノキ	一般材	根曲木	16	13	0.140	1					0.140	有
	0010	生立木		ヒノキ	一般材	根曲木	30	19	0.650	1					0.650	有
	0011	生立木		ヒノキ	一般材	正常木	26	17	0.440	1					0.440	有
	0012	生立木		ヒノキ	一般材	根曲木	18	16	0.210	1					0.210	有
	0013	生立木		ヒノキ	一般材	根曲木	22	18	0.350	1					0.350	有
	0014	生立木		ヒノキ	一般材	根曲木	22	19	0.370	1					0.370	有
	0015	生立木		ヒノキ	一般材	根曲木	18	18	0.240	1					0.240	有
	0016	生立木		ヒノキ	一般材	根曲木	22	18	0.350	1					0.350	有
	0017	生立木		ヒノキ	一般材	正常木	18	16	0.210	1					0.210	有
	0018	生立木		ヒノキ	一般材	根曲木	24	15	0.330	1					0.330	有
	0019	生立木		ヒノキ	一般材	根曲木	16	12	0.120	1					0.120	有
	0020	生立木		ヒノキ	一般材	正常木	28	17	0.510	1					0.510	有

復命書番号 : 07- 71 森林事務所 : 三和森林事務所 国有林名 : 東山  
 林 班 : 782 小 班 : は 伐 区 :  
 調査方法 : 標準地 拡大方法 : 面積拡大

色 別	番 号	生 被 別	態 様 区 分	樹 種	材 種	品 質	胸 高 直 径	樹 高	単 木 材 積	本 数	控 除				実 材 積	拡 大
											長	径	%	材 積		
	0021	生立木		ヒノキ	一般材	正常木	24	18	0.410	1					0.410	有
	0022	生立木		ヒノキ	一般材	根曲木	24	18	0.410	1					0.410	有
	0023	生立木		ヒノキ	一般材	根曲木	28	18	0.540	1					0.540	有
	0024	生立木		ヒノキ	一般材	根曲木	22	16	0.310	1					0.310	有
	0025	生立木		ヒノキ	一般材	根曲木	22	16	0.310	1					0.310	有
	0026	生立木		ヒノキ	一般材	根曲木	22	15	0.280	1					0.280	有
	0027	生立木		ヒノキ	一般材	正常木	26	17	0.440	1					0.440	有
	0028	生立木		ヒノキ	一般材	根曲木	26	19	0.500	1					0.500	有
	0029	生立木		ヒノキ	一般材	正常木	16	17	0.180	1					0.180	有
	0030	生立木		ヒノキ	一般材	正常木	22	18	0.350	1					0.350	有
	0031	生立木		ヒノキ	一般材	根曲木	24	18	0.410	1					0.410	有
	0032	生立木		ヒノキ	一般材	根曲木	24	18	0.410	1					0.410	有
	0033	生立木		ヒノキ	一般材	根曲木	18	17	0.230	1					0.230	有
	0034	生立木		ヒノキ	一般材	根曲木	14	12	0.100	1					0.100	有
	0035	生立木		ヒノキ	一般材	根曲木	26	17	0.440	1					0.440	有
	0036	生立木		ヒノキ	一般材	正常木	20	16	0.260	1					0.260	有
	0037	生立木		ヒノキ	一般材	根曲木	14	13	0.110	1					0.110	有
	0038	生立木		ヒノキ	一般材	正常木	26	19	0.500	1					0.500	有
	0039	生立木		ヒノキ	一般材	根曲木	16	16	0.170	1					0.170	有
	0040	生立木		ヒノキ	一般材	根曲木	24	17	0.380	1					0.380	有

復命書番号 : 07- 71      森林事務所 : 三和森林事務所      国有林名 : 東山  
 林 班 : 782      小 班 : は      伐 区 :  
 調査方法 : 標準地      拡大方法 : 面積拡大

色 別	番 号	生 被 別	態 様 区 分	樹 種	材 種	品 質	胸 高 直 径	樹 高	単 木 材 積	本 数	控 除				実 材 積	拡 大
											長	径	%	材 積		
	0041	生立木		ヒノキ	一般材	正常木	20	19	0.310	1					0.310	有
	0042	生立木		ヒノキ	一般材	根曲木	16	17	0.180	1					0.180	有
	0043	生立木		ヒノキ	一般材	正常木	18	14	0.180	1					0.180	有
	0044	生立木		ヒノキ	一般材	正常木	24	15	0.330	1					0.330	有
	0045	生立木		ヒノキ	一般材	根曲木	18	13	0.170	1					0.170	有
	0046	生立木		アカマツ山陽	一般材	根曲木	38	19	0.900	1					0.900	有
	0047	生立木		ヒノキ	一般材	正常木	28	17	0.510	1					0.510	有
	0048	生立木		ヒノキ	一般材	根曲木	16	14	0.150	1					0.150	有
	0049	生立木		ヒノキ	一般材	正常木	22	14	0.260	1					0.260	有
	0050	生立木		ヒノキ	一般材	根曲木	28	21	0.640	1					0.640	有
	0051	生立木		ヒノキ	一般材	正常木	30	20	0.690	1					0.690	有
	0052	生立木		ヒノキ	一般材	根曲木	22	18	0.350	1					0.350	有
	0053	生立木		ヒノキ	一般材	正常木	30	21	0.730	1					0.730	有
	0054	生立木		ヒノキ	一般材	正常木	18	15	0.200	1					0.200	有
	0055	生立木		ヒノキ	一般材	根曲木	28	20	0.610	1					0.610	有
	0056	生立木		ヒノキ	一般材	正常木	22	18	0.350	1					0.350	有
	0057	生立木		ヒノキ	一般材	正常木	20	16	0.260	1					0.260	有
	0058	生立木		ヒノキ	一般材	根曲木	16	15	0.160	1					0.160	有
	0059	生立木		ヒノキ	一般材	根曲木	20	17	0.270	1					0.270	有
	0060	生立木		ヒノキ	一般材	根曲木	14	14	0.120	1					0.120	有

復命書番号 : 07- 71      森林事務所 : 三和森林事務所      国有林名 : 東山  
 林 班 : 782      小 班 : は      伐 区 :  
 調査方法 : 標準地      拡大方法 : 面積拡大

色 別	番 号	生 被 別	態 様 区 分	樹 種	材 種	品 質	胸 高 直 径	樹 高	単 木 材 積	本 数	控 除				実 材 積	拡 大
											長	径	%	材 積		
	0061	生立木		ヒノキ	一般材	根曲木	18	14	0.180	1					0.180	有
	0062	生立木		ヒノキ	一般材	根曲木	20	17	0.270	1					0.270	有
	0063	生立木		ヒノキ	一般材	根曲木	14	12	0.100	1					0.100	有
	0064	生立木		ヒノキ	一般材	根曲木	16	14	0.150	1					0.150	有
	0065	生立木		ヒノキ	一般材	根曲木	20	16	0.260	1					0.260	有
	0066	生立木		ヒノキ	一般材	根曲木	18	14	0.180	1					0.180	有
	0067	生立木		ヒノキ	一般材	根曲木	30	18	0.620	1					0.620	有
	0068	生立木		ヒノキ	一般材	根曲木	20	15	0.240	1					0.240	有
	0069	生立木		ヒノキ	一般材	根曲木	16	15	0.160	1					0.160	有
	0070	生立木		ヒノキ	一般材	正常木	20	16	0.260	1					0.260	有
	0071	生立木		ヒノキ	一般材	根曲木	14	14	0.120	1					0.120	有
	0072	生立木		ヒノキ	一般材	正常木	26	17	0.440	1					0.440	有
	0073	生立木		ヒノキ	一般材	根曲木	20	16	0.260	1					0.260	有
	0074	生立木		ヒノキ	一般材	根曲木	16	13	0.140	1					0.140	有
	0075	生立木		ヒノキ	一般材	正常木	24	15	0.330	1					0.330	有
	0076	生立木		ヒノキ	一般材	根曲木	14	9	0.070	1					0.070	有
	0077	生立木		ヒノキ	一般材	根曲木	14	9	0.070	1					0.070	有
	0078	生立木		ヒノキ	一般材	根曲木	14	8	0.060	1					0.060	有
	0079	生立木		ヒノキ	一般材	根曲木	12	9	0.050	1					0.050	有
	0080	生立木		ヒノキ	一般材	正常木	20	16	0.260	1					0.260	有

復命書番号 : 07- 71      森林事務所 : 三和森林事務所      国有林名 : 東山  
 林 班 : 782      小 班 : は      伐 区 :  
 調査方法 : 標準地      拡大方法 : 面積拡大

色 別	番 号	生 被 別	態 様 区 分	樹 種	材 種	品 質	胸 高 直 径	樹 高	単 木 材 積	本 数	控 除				実 材 積	拡 大
											長	径	%	材 積		
	0081	生立木		ヒノキ	一般材	正常木	24	16	0.360	1					0.360	有
	0082	生立木		ヒノキ	一般材	根曲木	22	14	0.260	1					0.260	有
	0083	生立木		ヒノキ	一般材	根曲木	14	10	0.080	1					0.080	有
	0084	生立木		ヒノキ	一般材	根曲木	24	17	0.380	1					0.380	有
	0085	生立木		ヒノキ	一般材	根曲木	20	16	0.260	1					0.260	有
	0086	生立木		ヒノキ	一般材	根曲木	22	17	0.330	1					0.330	有
	0087	生立木		ヒノキ	一般材	正常木	20	17	0.270	1					0.270	有
	0088	生立木		ヒノキ	一般材	根曲木	14	13	0.110	1					0.110	有
	0089	生立木		ヒノキ	一般材	根曲木	16	14	0.150	1					0.150	有
	0090	生立木		ヒノキ	一般材	根曲木	18	14	0.180	1					0.180	有
	0091	生立木		ヒノキ	一般材	根曲木	24	15	0.330	1					0.330	有
	0092	生立木		ヒノキ	一般材	正常木	22	14	0.260	1					0.260	有
	0093	生立木		ヒノキ	一般材	根曲木	18	14	0.180	1					0.180	有
	0094	生立木		ヒノキ	一般材	根曲木	16	11	0.110	1					0.110	有
	0095	生立木		ヒノキ	一般材	根曲木	12	10	0.060	1					0.060	有
	0096	生立木		ヒノキ	一般材	根曲木	16	9	0.090	1					0.090	有
	0097	生立木		ヒノキ	一般材	正常木	18	10	0.130	1					0.130	有
	0098	生立木		ヒノキ	一般材	根曲木	14	10	0.080	1					0.080	有
	0099	生立木		ヒノキ	一般材	正常木	26	17	0.440	1					0.440	有
	0100	生立木		ヒノキ	一般材	根曲木	16	9	0.090	1					0.090	有

復命書番号 : 07- 71      森林事務所 : 三和森林事務所      国有林名 : 東山  
 林 班 : 782      小 班 : は      伐 区 :  
 調査方法 : 標準地      拡大方法 : 面積拡大

色 別	番 号	生 被 別	態 様 区 分	樹 種	材 種	品 質	胸 高 直 径	樹 高	単 木 材 積	本 数	控 除				実 材 積	拡 大
											長	径	%	材 積		
	0101	生立木		ヒノキ	一般材	根曲木	14	13	0.110	1					0.110	有
	0102	生立木		ヒノキ	一般材	根曲木	18	15	0.200	1					0.200	有
	0103	生立木		ヒノキ	一般材	根曲木	16	12	0.120	1					0.120	有
	0104	生立木		ヒノキ	一般材	根曲木	18	13	0.170	1					0.170	有
	0105	生立木		ヒノキ	低質材	低質	12	9	0.050	1					0.050	有
	0106	生立木		ヒノキ	一般材	根曲木	18	12	0.150	1					0.150	有
	0107	生立木		ヒノキ	低質材	低質	16	10	0.100	1					0.100	有
	0108	生立木		ヒノキ	一般材	根曲木	18	12	0.150	1					0.150	有
	0109	生立木		ヒノキ	低質材	低質	22	12	0.220	1					0.220	有
	0110	生立木		ヒノキ	一般材	根曲木	22	14	0.260	1					0.260	有
	0111	生立木		ヒノキ	一般材	根曲木	24	15	0.330	1					0.330	有
	0112	生立木		ヒノキ	一般材	根曲木	22	14	0.260	1					0.260	有
	0113	生立木		ヒノキ	一般材	根曲木	16	13	0.140	1					0.140	有
	0114	生立木		ヒノキ	一般材	根曲木	20	13	0.200	1					0.200	有
	0115	生立木		ヒノキ	一般材	根曲木	30	16	0.540	1					0.540	有
	0116	生立木		ヒノキ	一般材	根曲木	18	12	0.150	1					0.150	有
	0117	生立木		ヒノキ	一般材	根曲木	34	17	0.730	1					0.730	有
	0118	生立木		ヒノキ	一般材	根曲木	24	16	0.360	1					0.360	有
	0119	生立木		ヒノキ	一般材	根曲木	18	13	0.170	1					0.170	有
	0120	生立木		ヒノキ	一般材	根曲木	16	14	0.150	1					0.150	有

復命書番号 : 07- 71      森林事務所 : 三和森林事務所      国有林名 : 東山  
 林 班 : 782      小 班 : は      伐 区 :  
 調査方法 : 標準地      拡大方法 : 面積拡大

色 別	番 号	生 被 別	態 様 区 分	樹 種	材 種	品 質	胸 高 直 径	樹 高	単 木 材 積	本 数	控 除				実 材 積	拡 大
											長	径	%	材 積		
	0121	生立木		ヒノキ	一般材	根曲木	18	13	0.170	1					0.170	有
	0122	生立木		ヒノキ	一般材	根曲木	22	17	0.330	1					0.330	有
	0123	生立木		ヒノキ	低質材	低質	14	13	0.110	1					0.110	有
	0124	生立木		ヒノキ	一般材	根曲木	16	14	0.150	1					0.150	有
	0125	生立木		ヒノキ	一般材	根曲木	16	14	0.150	1					0.150	有
	0126	生立木		ヒノキ	一般材	根曲木	16	14	0.150	1					0.150	有
	0127	生立木		ヒノキ	低質材	低質	14	11	0.090	1					0.090	有
	0128	生立木		ヒノキ	一般材	根曲木	14	10	0.080	1					0.080	有
	0129	生立木		ヒノキ	一般材	根曲木	18	11	0.140	1					0.140	有
	0130	生立木		ヒノキ	一般材	根曲木	16	13	0.140	1					0.140	有
	0131	生立木		ヒノキ	一般材	根曲木	12	8	0.050	1					0.050	有
	0132	生立木		ヒノキ	一般材	根曲木	16	14	0.150	1					0.150	有
	0133	生立木		ヒノキ	低質材	低質	16	14	0.150	1					0.150	有
	0134	生立木		ヒノキ	一般材	根曲木	18	16	0.210	1					0.210	有
	0135	生立木		ヒノキ	一般材	正常木	22	17	0.330	1					0.330	有
	0136	生立木		ヒノキ	一般材	根曲木	14	10	0.080	1					0.080	有
	0137	生立木		ヒノキ	一般材	正常木	18	15	0.200	1					0.200	有
	0138	生立木		ヒノキ	一般材	根曲木	14	11	0.090	1					0.090	有
	0139	生立木		ヒノキ	一般材	根曲木	14	9	0.070	1					0.070	有
	0140	生立木		ヒノキ	一般材	根曲木	22	16	0.310	1					0.310	有

復命書番号 : 07- 71      森林事務所 : 三和森林事務所      国有林名 : 東山  
 林 班 : 782      小 班 : は      伐 区 :  
 調査方法 : 標準地      拡大方法 : 面積拡大

色 別	番 号	生 被 別	態 様 区 分	樹 種	材 種	品 質	胸 高 直 径	樹 高	単 木 材 積	本 数	控 除				実 材 積	拡 大
											長	径	%	材 積		
	0141	生立木		ヒノキ	一般材	根曲木	18	11	0.140	1					0.140	有
	0142	生立木		ヒノキ	一般材	根曲木	16	9	0.090	1					0.090	有
	0143	生立木		ヒノキ	一般材	根曲木	18	11	0.140	1					0.140	有
	0144	生立木		ヒノキ	一般材	根曲木	16	11	0.110	1					0.110	有
	0145	生立木		ヒノキ	一般材	根曲木	20	11	0.170	1					0.170	有
	0146	生立木		ヒノキ	一般材	根曲木	14	11	0.090	1					0.090	有
	0147	生立木		ヒノキ	一般材	根曲木	16	9	0.090	1					0.090	有
	0148	生立木		ヒノキ	一般材	根曲木	16	12	0.120	1					0.120	有
	0149	生立木		ヒノキ	一般材	正常木	20	15	0.240	1					0.240	有
	0150	生立木		ヒノキ	一般材	根曲木	14	13	0.110	1					0.110	有
	0151	生立木		ヒノキ	一般材	根曲木	16	10	0.100	1					0.100	有
	0152	生立木		ヒノキ	一般材	根曲木	14	12	0.100	1					0.100	有
	0153	生立木		ヒノキ	一般材	根曲木	16	13	0.140	1					0.140	有
	0154	生立木		ヒノキ	一般材	根曲木	18	12	0.150	1					0.150	有
	0155	生立木		ヒノキ	一般材	根曲木	20	14	0.220	1					0.220	有
	0156	生立木		ヒノキ	一般材	根曲木	12	8	0.050	1					0.050	有
	0157	生立木		ヒノキ	一般材	根曲木	12	8	0.050	1					0.050	有
	0158	生立木		アカマツ山陽	一般材	根曲木	28	22	0.580	1					0.580	有
	0159	生立木		ヒノキ	一般材	根曲木	14	11	0.090	1					0.090	有
	0160	生立木		ヒノキ	一般材	根曲木	18	15	0.200	1					0.200	有

復命書番号 : 07- 71 森林事務所 : 三和森林事務所 国有林名 : 東山  
 林 班 : 782 小 班 : は 伐 区 :  
 調査方法 : 標準地 拡大方法 : 面積拡大

色 別	番 号	生 被 別	態 様 区 分	樹 種	材 種	品 質	胸 高 直 径	樹 高	単 木 材 積	本 数	控 除				実 材 積	拡 大
											長	径	%	材 積		
	0161	生立木		ヒノキ	一般材	根曲木	18	16	0.210	1					0.210	有
	0162	生立木		ヒノキ	一般材	根曲木	20	16	0.260	1					0.260	有
	0163	生立木		ヒノキ	一般材	根曲木	14	15	0.120	1					0.120	有
	0164	生立木		ヒノキ	一般材	根曲木	16	14	0.150	1					0.150	有
	0165	生立木		ヒノキ	一般材	根曲木	24	18	0.410	1					0.410	有
	0166	生立木		ヒノキ	一般材	根曲木	24	17	0.380	1					0.380	有
	0167	生立木		ヒノキ	一般材	根曲木	18	17	0.230	1					0.230	有
	0168	生立木		アカマツ山陽	一般材	根曲木	26	20	0.460	1					0.460	有
	0169	生立木		ヒノキ	一般材	根曲木	18	16	0.210	1					0.210	有
	0170	生立木		ヒノキ	一般材	根曲木	14	15	0.120	1					0.120	有
	0171	生立木		ヒノキ	一般材	根曲木	14	13	0.110	1					0.110	有
	0172	生立木		ヒノキ	一般材	根曲木	20	14	0.220	1					0.220	有
	0173	生立木		ヒノキ	一般材	根曲木	14	12	0.100	1					0.100	有
	0174	生立木		ヒノキ	一般材	根曲木	18	13	0.170	1					0.170	有
	0175	生立木		アカマツ山陽	一般材	根曲木	26	18	0.420	1					0.420	有
	0176	生立木		ヒノキ	一般材	根曲木	18	12	0.150	1					0.150	有
	0177	生立木		ヒノキ	一般材	根曲木	20	14	0.220	1					0.220	有
	0178	生立木		アカマツ山陽	一般材	根曲木	40	22	1.150	1					1.150	有
	0179	生立木		ヒノキ	一般材	根曲木	20	17	0.270	1					0.270	有
	0180	生立木		ヒノキ	一般材	根曲木	20	16	0.260	1					0.260	有

復命書番号 : 07- 71      森林事務所 : 三和森林事務所      国有林名 : 東山  
 林 班 : 782      小 班 : は      伐 区 :  
 調査方法 : 標準地      拡大方法 : 面積拡大

色 別	番 号	生 被 別	態 様 区 分	樹 種	材 種	品 質	胸 高 直 径	樹 高	単 木 材 積	本 数	控 除				実 材 積	拡 大
											長	径	%	材 積		
	0181	生立木		ヒノキ	一般材	根曲木	14	12	0.100	1					0.100	有
	0182	生立木		ヒノキ	一般材	根曲木	12	11	0.070	1					0.070	有
	0183	生立木		アカマツ山陽	一般材	根曲木	32	23	0.790	1					0.790	有
	0184	生立木		アカマツ山陽	一般材	根曲木	30	20	0.610	1					0.610	有
	0185	生立木		アカマツ山陽	一般材	根曲木	30	19	0.580	1					0.580	有
	0186	生立木		ヒノキ	一般材	根曲木	22	16	0.310	1					0.310	有
	0187	生立木		ヒノキ	一般材	根曲木	24	16	0.360	1					0.360	有
	0188	生立木		アカマツ山陽	一般材	根曲木	24	20	0.460	1					0.460	有
	0189	生立木		ヒノキ	一般材	根曲木	22	18	0.350	1					0.350	有
	0190	生立木		ヒノキ	一般材	根曲木	24	17	0.380	1					0.380	有
	0191	生立木		ヒノキ	低質材	低質	12	8	0.050	1					0.050	有
	0192	生立木		ヒノキ	一般材	根曲木	18	15	0.200	1					0.200	有
	0193	生立木		ヒノキ	一般材	根曲木	14	13	0.110	1					0.110	有
	0194	生立木		ヒノキ	一般材	根曲木	22	17	0.330	1					0.330	有
	0195	生立木		ヒノキ	一般材	根曲木	16	14	0.150	1					0.150	有
	0196	生立木		ヒノキ	一般材	根曲木	18	15	0.200	1					0.200	有
	0197	生立木		ヒノキ	一般材	根曲木	18	13	0.170	1					0.170	有
	0198	生立木		ヒノキ	一般材	根曲木	14	13	0.110	1					0.110	有
	0199	生立木		ヒノキ	一般材	根曲木	16	12	0.120	1					0.120	有
	0200	生立木		ヒノキ	一般材	根曲木	18	9	0.110	1					0.110	有

復命書番号 : 07- 71      森林事務所 : 三和森林事務所      国有林名 : 東山  
 林 班 : 782      小 班 : は      伐 区 :  
 調査方法 : 標準地      拡大方法 : 面積拡大

色 別	番 号	生 被 別	態 様 区 分	樹 種	材 種	品 質	胸 高 直 径	樹 高	単 木 材 積	本 数	控 除				実 材 積	拡 大
											長	径	%	材 積		
	0201	生立木		ヒノキ	一般材	根曲木	12	9	0.050	1					0.050	有
	0202	生立木		ヒノキ	一般材	根曲木	12	9	0.050	1					0.050	有
	0203	生立木		ヒノキ	一般材	根曲木	14	8	0.060	1					0.060	有
	0204	生立木		ヒノキ	一般材	根曲木	18	9	0.110	1					0.110	有
	0205	生立木		ヒノキ	一般材	根曲木	16	8	0.080	1					0.080	有
	0206	生立木		ヒノキ	一般材	根曲木	12	8	0.050	1					0.050	有
	0207	生立木		ヒノキ	一般材	根曲木	10	7	0.030	1					0.030	有
	0208	生立木		ヒノキ	一般材	根曲木	16	8	0.080	1					0.080	有
	0209	生立木		ヒノキ	一般材	根曲木	12	7	0.040	1					0.040	有
	0210	生立木		ヒノキ	一般材	正常木	28	15	0.440	1					0.440	有
	0211	生立木		ヒノキ	一般材	根曲木	20	12	0.190	1					0.190	有
	0212	生立木		ヒノキ	一般材	根曲木	12	7	0.040	1					0.040	有
	0213	生立木		ヒノキ	一般材	根曲木	16	8	0.080	1					0.080	有
	0214	生立木		ヒノキ	一般材	根曲木	24	14	0.310	1					0.310	有
	0215	生立木		ヒノキ	一般材	根曲木	22	20	0.390	1					0.390	有
	0216	生立木		ヒノキ	低質材	低質	22	16	0.310	1					0.310	有
	0217	生立木		ヒノキ	一般材	根曲木	22	18	0.350	1					0.350	有
	0218	生立木		ヒノキ	一般材	根曲木	18	14	0.180	1					0.180	有
	0219	生立木		ヒノキ	一般材	根曲木	14	13	0.110	1					0.110	有
	0220	生立木		ヒノキ	一般材	根曲木	16	10	0.100	1					0.100	有

復命書番号 : 07- 71      森林事務所 : 三和森林事務所      国有林名 : 東山  
 林 班 : 782      小 班 : は      伐 区 :  
 調査方法 : 標準地      拡大方法 : 面積拡大

色 別	番 号	生 被 別	態 様 区 分	樹 種	材 種	品 質	胸 高 直 径	樹 高	単 木 材 積	本 数	控 除				実 材 積	拡 大
											長	径	%	材 積		
	0221	生立木		ヒノキ	一般材	根曲木	28	17	0.510	1					0.510	有
	0222	生立木		ヒノキ	一般材	根曲木	20	14	0.220	1					0.220	有
	0223	生立木		アカマツ山陽	一般材	根曲木	36	21	0.900	1					0.900	有
	0224	生立木		ヒノキ	一般材	根曲木	18	16	0.210	1					0.210	有
	0225	生立木		ヒノキ	一般材	根曲木	20	14	0.220	1					0.220	有
	0226	生立木		ヒノキ	一般材	根曲木	16	12	0.120	1					0.120	有
	0227	生立木		ヒノキ	一般材	根曲木	12	8	0.050	1					0.050	有
	0228	生立木		ヒノキ	一般材	根曲木	18	9	0.110	1					0.110	有
	0229	生立木		ヒノキ	一般材	根曲木	12	8	0.050	1					0.050	有
	0230	生立木		ヒノキ	一般材	根曲木	14	9	0.070	1					0.070	有
	0231	生立木		ヒノキ	一般材	根曲木	20	13	0.200	1					0.200	有
	0232	生立木		ヒノキ	一般材	根曲木	28	19	0.580	1					0.580	有
	0233	生立木		アカマツ山陽	一般材	根曲木	16	18	0.170	1					0.170	有
	0234	生立木		アカマツ山陽	一般材	根曲木	34	22	0.850	1					0.850	有
	0235	生立木		アカマツ山陽	一般材	根曲木	22	21	0.360	1					0.360	有
	0236	生立木		アカマツ山陽	一般材	根曲木	22	18	0.310	1					0.310	有
	0237	生立木		ヒノキ	一般材	根曲木	20	17	0.270	1					0.270	有
	0238	生立木		アカマツ山陽	一般材	根曲木	30	23	0.690	1					0.690	有
	0239	生立木		ヒノキ	一般材	根曲木	18	10	0.130	1					0.130	有
	0240	生立木		ヒノキ	一般材	根曲木	20	11	0.170	1					0.170	有

復命書番号 : 07- 71      森林事務所 : 三和森林事務所      国有林名 : 東山  
 林 班 : 782      小 班 : は      伐 区 :  
 調査方法 : 標準地      拡大方法 : 面積拡大

色 別	番 号	生 被 別	態 様 区 分	樹 種	材 種	品 質	胸 高 直 径	樹 高	単 木 材 積	本 数	控 除				実 材 積	拡 大
											長	径	%	材 積		
	0241	生立木		アカマツ山陽	一般材	根曲木	28	17	0.460	1					0.460	有
	0242	生立木		ヒノキ	一般材	根曲木	18	10	0.130	1					0.130	有
	0243	生立木		アカマツ山陽	一般材	根曲木	26	20	0.460	1					0.460	有
	0244	生立木		ヒノキ	一般材	根曲木	16	8	0.080	1					0.080	有
	0245	生立木		ヒノキ	一般材	根曲木	18	9	0.110	1					0.110	有
	0246	生立木		アカマツ山陽	一般材	根曲木	22	16	0.280	1					0.280	有
	0247	生立木		ヒノキ	一般材	根曲木	16	11	0.110	1					0.110	有
	0248	生立木		ヒノキ	一般材	根曲木	18	10	0.130	1					0.130	有
	0249	生立木		ヒノキ	一般材	根曲木	18	8	0.100	1					0.100	有
	0250	生立木		ヒノキ	一般材	根曲木	14	7	0.050	1					0.050	有
	0251	生立木		ヒノキ	一般材	根曲木	16	10	0.100	1					0.100	有
	0252	生立木		アカマツ山陽	一般材	根曲木	26	14	0.330	1					0.330	有
	0253	生立木		ヒノキ	一般材	根曲木	24	22	0.510	1					0.510	有
	0254	生立木		ヒノキ	一般材	根曲木	16	14	0.150	1					0.150	有
	0255	生立木		ヒノキ	一般材	根曲木	24	16	0.360	1					0.360	有
	0256	生立木		ヒノキ	一般材	根曲木	22	12	0.220	1					0.220	有
	0257	生立木		アカマツ山陽	一般材	根曲木	26	18	0.420	1					0.420	有
	0258	生立木		ヒノキ	一般材	根曲木	12	8	0.050	1					0.050	有
	0259	生立木		ヒノキ	一般材	根曲木	18	13	0.170	1					0.170	有
	0260	生立木		ヒノキ	一般材	根曲木	18	12	0.150	1					0.150	有

復命書番号 : 07- 71 森林事務所 : 三和森林事務所 国有林名 : 東山  
 林 班 : 782 小 班 : は 伐 区 :  
 調査方法 : 標準地 拡大方法 : 面積拡大

色 別	番 号	生 被 別	態 様 区 分	樹 種	材 種	品 質	胸 高 直 径	樹 高	単 木 材 積	本 数	控 除				実 材 積	拡 大
											長	径	%	材 積		
	0261	生立木		ヒノキ	一般材	根曲木	20	12	0.190	1					0.190	有
	0262	生立木		ヒノキ	一般材	根曲木	28	17	0.510	1					0.510	有
	0263	生立木		ヒノキ	一般材	根曲木	20	15	0.240	1					0.240	有
	0264	生立木		アカマツ山陽	一般材	根曲木	24	19	0.380	1					0.380	有
	0265	生立木		ヒノキ	一般材	根曲木	18	8	0.100	1					0.100	有
	0266	生立木		ヒノキ	一般材	根曲木	24	13	0.290	1					0.290	有
	0267	生立木		ヒノキ	一般材	根曲木	22	15	0.280	1					0.280	有
	0268	生立木		アカマツ山陽	一般材	根曲木	28	14	0.380	1					0.380	有
	0269	生立木		アカマツ山陽	一般材	根曲木	20	15	0.220	1					0.220	有
	0270	生立木		ヒノキ	一般材	根曲木	18	12	0.150	1					0.150	有
	0271	生立木		ヒノキ	一般材	根曲木	26	14	0.360	1					0.360	有
	0272	生立木		ヒノキ	一般材	根曲木	22	14	0.260	1					0.260	有
	0273	生立木		ヒノキ	一般材	根曲木	20	17	0.270	1					0.270	有
	0274	生立木		ヒノキ	一般材	根曲木	30	18	0.620	1					0.620	有
	0275	生立木		アカマツ山陽	一般材	根曲木	28	18	0.480	1					0.480	有
	0276	生立木		ヒノキ	一般材	根曲木	20	14	0.220	1					0.220	有
	0277	生立木		ヒノキ	一般材	根曲木	30	18	0.620	1					0.620	有
	0278	生立木		ヒノキ	一般材	根曲木	10	8	0.030	1					0.030	有
	0279	生立木		ヒノキ	一般材	根曲木	20	15	0.240	1					0.240	有
	0280	生立木		ヒノキ	一般材	根曲木	14	9	0.070	1					0.070	有

復命書番号 : 07- 71      森林事務所 : 三和森林事務所      国有林名 : 東山  
 林 班 : 782      小 班 : は      伐 区 :  
 調査方法 : 標準地      拡大方法 : 面積拡大

色 別	番 号	生 被 別	態 様 区 分	樹 種	材 種	品 質	胸 高 直 径	樹 高	単 木 材 積	本 数	控 除				実 材 積	拡 大	
											長	径	%	材 積			
	0281	生立木		ヒノキ	一般材	根曲木	16	11	0.110	1					0.110	有	
	0282	生立木		ヒノキ	一般材	根曲木	30	19	0.650	1					0.650	有	
	0283	生立木		アカマツ山陽	一般材	根曲木	30	20	0.610	1					0.610	有	
	0284	生立木		ヒノキ	一般材	根曲木	14	10	0.080	1					0.080	有	
	0285	生立木		ヒノキ	一般材	根曲木	18	11	0.140	1					0.140	有	
	0286	生立木		ヒノキ	一般材	根曲木	16	8	0.080	1					0.080	有	
	0287	生立木		ヒノキ	一般材	根曲木	28	13	0.380	1					0.380	有	
	0288	生立木		ヒノキ	一般材	根曲木	10	7	0.030	1					0.030	有	
	0289	生立木		ヒノキ	一般材	根曲木	20	11	0.170	1					0.170	有	
	0290	生立木		ヒノキ	一般材	根曲木	26	12	0.300	1					0.300	有	
	0291	生立木		ヒノキ	一般材	根曲木	28	14	0.410	1					0.410	有	
										N 計本数 :	291	N 計材積 :				74.420	
										L 計本数 :	0	L 計材積 :				0.000	
										N L 計本数 :	291	N L 計材積 :				74.420	

復命書番号 : 07- 119      森林事務所 : 三和森林事務所      国有林名 : 東山  
 林 班 : 782      小 班 : は      伐 区 :  
 調査方法 : 標準地      拡大方法 : 面積拡大

色 別	番 号	生 被 別	態 様 区 分	樹 種	材 種	品 質	胸 高 直 径	樹 高	単 木 材 積	本 数	控 除				実 材 積	拡 大
											長	径	%	材 積		
	0001	生立木		スギ山陽	一般材	正常木	26	19	0.460	1					0.460	有
	0002	生立木		アカマツ山陽	一般材	根曲木	30	18	0.550	1					0.550	有
	0003	生立木		スギ山陽	一般材	正常木	28	18	0.500	1					0.500	有
	0004	生立木		スギ山陽	一般材	正常木	40	21	1.110	1					1.110	有
	0005	生立木		スギ山陽	一般材	根曲木	18	16	0.200	1					0.200	有
	0006	生立木		スギ山陽	一般材	根曲木	28	19	0.530	1					0.530	有
	0007	生立木		スギ山陽	一般材	正常木	44	21	1.330	1					1.330	有
	0008	生立木		スギ山陽	一般材	根曲木	22	17	0.300	1					0.300	有
	0009	生立木		スギ山陽	一般材	根曲木	28	19	0.530	1					0.530	有
	0010	生立木		アカマツ山陽	一般材	根曲木	28	20	0.530	1					0.530	有
	0011	生立木		スギ山陽	一般材	根曲木	18	17	0.210	1					0.210	有
	0012	生立木		スギ山陽	一般材	根曲木	18	17	0.210	1					0.210	有
	0013	生立木		スギ山陽	一般材	根曲木	30	19	0.600	1					0.600	有
	0014	生立木		スギ山陽	一般材	根曲木	20	15	0.220	1					0.220	有
	0015	生立木		スギ山陽	一般材	正常木	28	18	0.500	1					0.500	有
	0016	生立木		スギ山陽	一般材	根曲木	28	16	0.440	1					0.440	有
	0017	生立木		スギ山陽	一般材	根曲木	18	15	0.190	1					0.190	有
	0018	生立木		スギ山陽	一般材	根曲木	26	18	0.440	1					0.440	有
	0019	生立木		スギ山陽	一般材	根曲木	22	16	0.290	1					0.290	有
	0020	生立木		スギ山陽	低質材	低質	14	14	0.110	1					0.110	有

復命書番号 : 07- 119 森林事務所 : 三和森林事務所 国有林名 : 東山  
 林 班 : 782 小 班 : は 伐 区 :  
 調査方法 : 標準地 拡大方法 : 面積拡大

色 別	番 号	生 被 別	態 様 区 分	樹 種	材 種	品 質	胸 高 直 径	樹 高	単 木 材 積	本 数	控 除				実 材 積	拡 大
											長	径	%	材 積		
	0021	生立木		スギ山陽	一般材	根曲木	24	16	0.330	1					0.330	有
	0022	生立木		スギ山陽	一般材	正常木	36	18	0.790	1					0.790	有
	0023	生立木		スギ山陽	一般材	正常木	32	17	0.600	1					0.600	有
	0024	生立木		スギ山陽	低質材	低質	26	17	0.410	1					0.410	有
	0025	生立木		スギ山陽	低質材	低質	14	16	0.120	1					0.120	有
	0026	生立木		スギ山陽	一般材	根曲木	22	17	0.300	1					0.300	有
	0027	生立木		スギ山陽	一般材	正常木	20	19	0.280	1					0.280	有
	0028	生立木		スギ山陽	一般材	根曲木	28	18	0.500	1					0.500	有
	0029	生立木		スギ山陽	一般材	根曲木	20	18	0.270	1					0.270	有
	0030	生立木		スギ山陽	一般材	根曲木	40	21	1.110	1					1.110	有
	0031	生立木		スギ山陽	一般材	正常木	40	21	1.110	1					1.110	有
	0032	生立木		スギ山陽	低質材	低質	18	17	0.210	1					0.210	有
	0033	生立木		スギ山陽	一般材	根曲木	32	19	0.670	1					0.670	有
	0034	生立木		スギ山陽	一般材	根曲木	30	18	0.570	1					0.570	有
	0035	生立木		スギ山陽	低質材	低質	20	15	0.220	1					0.220	有
	0036	生立木		スギ山陽	一般材	根曲木	28	18	0.500	1					0.500	有
	0037	生立木		スギ山陽	一般材	正常木	22	18	0.320	1					0.320	有
	0038	生立木		スギ山陽	一般材	根曲木	28	18	0.500	1					0.500	有
	0039	生立木		スギ山陽	一般材	根曲木	22	18	0.320	1					0.320	有
	0040	生立木		スギ山陽	一般材	根曲木	22	19	0.340	1					0.340	有

復命書番号 : 07- 119 森林事務所 : 三和森林事務所 国有林名 : 東山  
 林 班 : 782 小 班 : は 伐 区 :  
 調査方法 : 標準地 拡大方法 : 面積拡大

色 別	番 号	生 被 別	態 様 区 分	樹 種	材 種	品 質	胸 高 直 径	樹 高	単 木 材 積	本 数	控 除				実 材 積	拡 大
											長	径	%	材 積		
	0041	生立木		スギ山陽	一般材	根曲木	24	20	0.420	1					0.420	有
	0042	生立木		スギ山陽	一般材	根曲木	28	20	0.550	1					0.550	有
	0043	生立木		スギ山陽	低質材	低質	16	17	0.170	1					0.170	有
	0044	生立木		スギ山陽	一般材	正常木	22	17	0.300	1					0.300	有
	0045	生立木		アカマツ山陽	一般材	根曲木	48	21	1.560	1					1.560	有
	0046	生立木		スギ山陽	一般材	根曲木	22	18	0.320	1					0.320	有
	0047	生立木		スギ山陽	一般材	根曲木	24	16	0.330	1					0.330	有
	0048	生立木		スギ山陽	一般材	根曲木	20	17	0.250	1					0.250	有
	0049	生立木		スギ山陽	一般材	根曲木	20	18	0.270	1					0.270	有
	0050	生立木		スギ山陽	一般材	正常木	30	19	0.600	1					0.600	有
	0051	生立木		スギ山陽	一般材	根曲木	20	16	0.240	1					0.240	有
	0052	生立木		スギ山陽	一般材	根曲木	20	17	0.250	1					0.250	有
	0053	生立木		スギ山陽	一般材	根曲木	18	15	0.190	1					0.190	有
	0054	生立木		スギ山陽	一般材	根曲木	30	19	0.600	1					0.600	有
	0055	生立木		スギ山陽	一般材	根曲木	24	18	0.380	1					0.380	有
	0056	生立木		スギ山陽	一般材	根曲木	18	17	0.210	1					0.210	有
	0057	生立木		スギ山陽	一般材	根曲木	28	18	0.500	1					0.500	有
	0058	生立木		スギ山陽	一般材	根曲木	16	14	0.140	1					0.140	有
	0059	生立木		スギ山陽	一般材	根曲木	16	14	0.140	1					0.140	有
	0060	生立木		スギ山陽	一般材	根曲木	24	18	0.380	1					0.380	有

復命書番号 : 07- 119      森林事務所 : 三和森林事務所      国有林名 : 東山  
 林 班 : 782      小 班 : は      伐 区 :  
 調査方法 : 標準地      拡大方法 : 面積拡大

色 別	番 号	生 被 別	態 様 区 分	樹 種	材 種	品 質	胸 高 直 径	樹 高	単 木 材 積	本 数	控 除				実 材 積	拡 大
											長	径	%	材 積		
	0061	生立木		スギ山陽	一般材	根曲木	18	17	0.210	1					0.210	有
	0062	生立木		スギ山陽	一般材	正常木	34	20	0.790	1					0.790	有
	0063	生立木		スギ山陽	低質材	低質	12	13	0.080	1					0.080	有
	0064	生立木		スギ山陽	一般材	根曲木	22	18	0.320	1					0.320	有
	0065	生立木		スギ山陽	一般材	根曲木	30	21	0.660	1					0.660	有
	0066	生立木		スギ山陽	一般材	根曲木	30	19	0.600	1					0.600	有
	0067	生立木		スギ山陽	一般材	根曲木	14	14	0.110	1					0.110	有
	0068	生立木		スギ山陽	一般材	根曲木	20	18	0.270	1					0.270	有
	0069	生立木		スギ山陽	一般材	正常木	40	23	1.220	1					1.220	有
	0070	生立木		スギ山陽	一般材	根曲木	22	18	0.320	1					0.320	有
	0071	生立木		スギ山陽	一般材	根曲木	22	17	0.300	1					0.300	有
	0072	生立木		スギ山陽	一般材	根曲木	20	17	0.250	1					0.250	有
	0073	生立木		スギ山陽	一般材	根曲木	36	23	1.010	1					1.010	有
	0074	生立木		スギ山陽	一般材	根曲木	20	17	0.250	1					0.250	有
	0075	生立木		スギ山陽	一般材	根曲木	24	17	0.360	1					0.360	有
	0076	生立木		スギ山陽	一般材	根曲木	20	16	0.240	1					0.240	有
	0077	生立木		スギ山陽	一般材	根曲木	16	18	0.180	1					0.180	有
	0078	生立木		スギ山陽	一般材	根曲木	24	17	0.360	1					0.360	有
	0079	生立木		スギ山陽	一般材	根曲木	22	18	0.320	1					0.320	有
	0080	生立木		スギ山陽	一般材	正常木	30	20	0.630	1					0.630	有

復命書番号 : 07- 119      森林事務所 : 三和森林事務所      国有林名 : 東山  
 林 班 : 782      小 班 : は      伐 区 :  
 調査方法 : 標準地      拡大方法 : 面積拡大

色 別	番 号	生 被 別	態 様 区 分	樹 種	材 種	品 質	胸 高 直 径	樹 高	単 木 材 積	本 数	控 除				実 材 積	拡 大	
											長	径	%	材 積			
	0081	生立木		スギ山陽	一般材	根曲木	30	20	0.630	1					0.630	有	
										N 計本数 :	81	N 計材積 :				35.630	
										L 計本数 :	0	L 計材積 :				0.000	
										N L 計本数 :	81	N L 計材積 :				35.630	