

集合場所



現地案内のお知らせ

売払番号：立木4、5号

現地案内

日時 令和8年6月11日(木曜日)
13:30集合
集合場所 安芸高田市役所甲立支所
広島県安芸高田市甲田町高田原2500番地

案内者 広島北部森林管理署
三次森林事務所
主任森林整備官 鶴田 雅拓

TEL 0824-63-0532
携帯 090-1187-1319

立木 4 号

第1回 立木公売物件

立木4号林内写真

所在：広島県安芸高田市甲田町 安瀬平山国有林45と林小班

ヒノキ

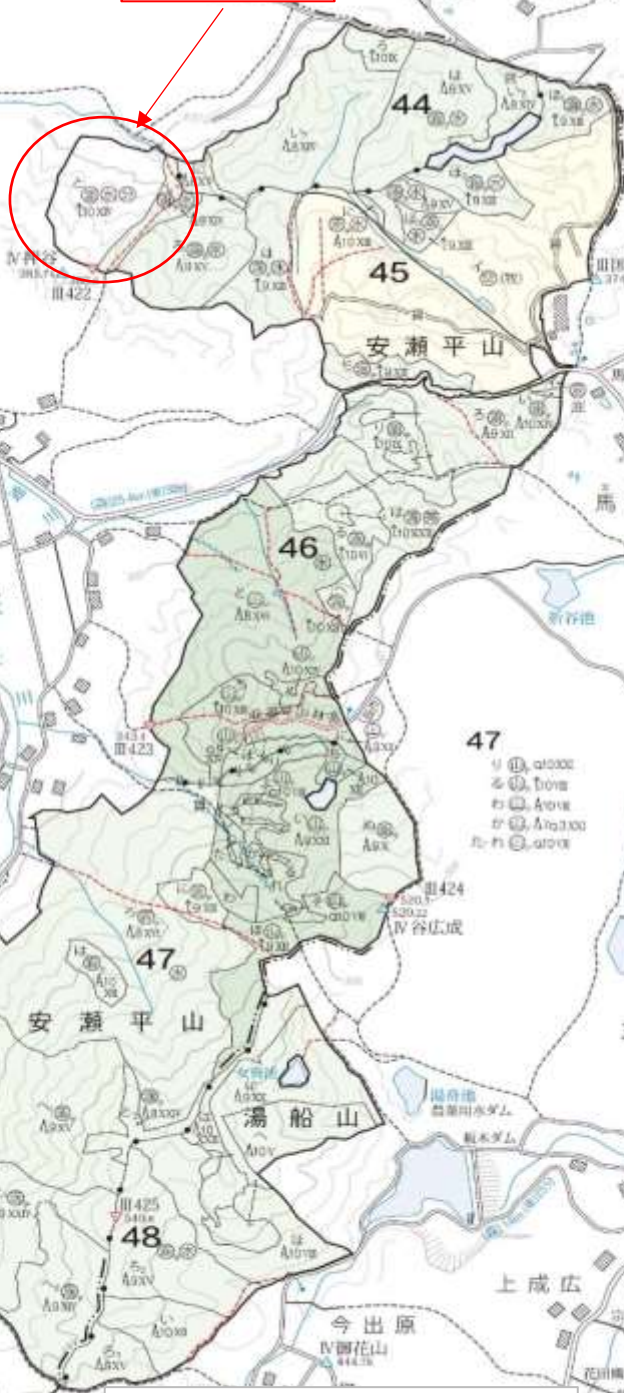


ヒノキ



公売物件箇所位置図（立4号）
安瀬平山国有林45と林小班

立4号



1 : 20, 000



公売物件箇所位置図 (立4号)
安瀬平山国有林45と林小班

三次市
安芸高田市

標準地① : 2,380㎡

標準地② : 2,350㎡

45

凡例

立4号



1:5,000

公売物件内訳表

売払番号 立木4号
所 在 安瀬平山国有林 45と林小班

林 齢 69年生
面積(ha) 7.32ha

【標準地①】

樹種	物件全域		標準地		備考
	面積(ha)	数量(m ³)	面積(ha)	数量(m ³)	
ヒノキ	4.90	1745.69	0.238	84.788	皆伐

※ 標準地内における立木調査野帳を別途添付します。

【標準地②】

樹種	物件全域		標準地		備考
	面積(ha)	数量(m ³)	面積(ha)	数量(m ³)	
ナラ	2.42	27.29	0.235	2.65	皆伐
ミズメ		2.37		0.23	
広葉樹		10.42		1.01	
計	2.42	40.08	0.235	3.89	

※ 標準地内における立木調査野帳を別途添付します。

特約事項

(立木4号：安瀬平山国有林45と林小班)

1 販売対象木

本物件は、分収造林に係る皆伐の物件です。伐採した立木は、全て搬出してください。

2 立木の調査方法及び現物熟覧

立木調査は標準地調査法により行っており、立木材積は以下の標準地における立木材積を面積比例して算出していますので、入札に参加を希望される場合は、必ず事前に現物熟覧して下さい。

【標準地面積①:2,380㎡、標準地面積②:2,350㎡】

3 保安林等による法令制限

本物件は水源かん養保安林に指定されています。

売払物件の区域内の伐採協議のみ広島北部森林管理署にて協議を行います。これ以外に売払物件の区域内外にかかわらず搬出支障木の伐採及び搬出のための土地の形質変更等を行う場合であって、当該箇所が保安林等の法令制限地である場合は、買受人が広島県等の許認可機関に対し申請等を行い、許可等が得られた後、伐採・搬出が可能となります。

4 代金の支払い方法

(1) 国に支払う代金(以下、「官収分」という)は、国の発行する納入告知書により納付してください。

(2) 分収造林契約者(以下、「契約者」という)に支払う代金(以下、「民収分」という)は、国が指定する契約者の振込先金融機関の口座に払い込んでください。

分収造林契約者人数 立木4号 1名

(3) 契約者の分収金振込先金融機関情報の使用にあたっては、売買契約締結後に「個人情報の取扱いに関する誓約書」を提出してください。

(4) 振込等にかかる費用は全て買受人において負担してください。

5 延納金及び延滞金

(1) 売買代金の延納は、官収分に相当する金額についてのみ認めるものとし、民収分は現納してください。

(2) 売買代金の支払に係る延滞金については、官収分に係るものは国に、民収分に係るものは各費用負担者に支払ってください。

6 立木の伐採・搬出

「主伐時における伐採・搬出指針」を遵守し、立木の伐採・搬出作業を行ってください。

7 森林作業道

(1) 森林作業道の線形を記載した路線計画図と「伐採及び搬出に係るチェックリスト」を契約締結後速やかに提出してください。

(2) 路線計画を変更する場合は、変更計画を速やかに提出してください。

(3) 森林作業道作設の際は、「森林作業道作設仕様書」に基づき作設してください。

(4) 搬出終了後の施工状況等の検査により、林地保全上特に問題があると認められる場合は、植栽や盛土の転圧、排水溝の設置等の措置を講じさせる場合があります。

(5) 本物件は、宅地造成及び特定盛土等規制法（昭和36年法律第191号。以下、「盛土規制法」という。）第26条に規定する特定盛土等規制区域に指定されています。森林作業道等の作設において、盛土規制法の規制対象となる規模の残土処理を行う場合は、買受人が工事主として府県知事等への許可申請又は届出が必要になります。

8 作業予定表の提出

(1) 買受人は売買契約締結時に広島北部森林管理署が手交する「作業予定表」に必要事項を記入し、作業着手前に管轄の森林事務所へ提出してください。

(2) 作業予定表の提出にあたっては、道路管理者と協議したことが確認出来る書類を添付してください。

9 搬出支障木

売払区域外の搬出支障木については、分収育林及び分収造林以外の国有林についてのみ認めますが、支障木の発生は最小限とし、事前に広島北部森林管理署又は管轄の森林事務所に相談して下さい。

また、売払物件の材積の5%以上の支障木が発生した場合は、原因把握のため書類審査を行い、必要に応じて現地審査を実施します。

買受人が行った選木及び標示を広島北部森林管理署長が適当と認めた場合には、別途売買契約を締結します。

10 無料利用承認

搬出・運搬作業等で公売物件区域外の国有林内の土地を使用する場合には、事前に管轄する森林事務所に相談してください。使用について広島北部森林管理署長が支障がないと認めた場合、使用後の原状復旧もしくは処置方法について、広島北部森林管理署長の指示に従うことを条件に、無料利用承認の手続きを不要とします。

11 国有林外の土地使用について

(1) 搬出・土場敷等で民有地等を使用する場合は、買受人が地権者等と交渉し、承認を得てから使用してください。

(2) 民有地等を使用した場合は、搬出後に原状回復を行い、地権者等から承認を得てください。

(3) 隣接民家及び付帯施設に対し、損傷を与えないでください。

(4) 隣接民家の生活用水のため、汚濁防止及び末木枝条等により沢水をせき止めることのないよう注意してください。

12 搬出に係る注意点

(1) 運搬等で公道を通過する場合は各公道の規定に従ってください。また、道路管理者との調整が必要な場合は、買受人が調整を図り、道路管理者の承認を得てから使用してください。

(2) 公道・作業道・林道等を運搬等により損傷を与えた場合は、買受人の負担において使用開始前と同等の状態になるよう修繕してください。

(3) 公道・作業道・林道の使用にあたっては、広島北部森林管理署の他事業と競合する場合には、事業実行前に広島北部森林管理署と調整を行ってから使用してください。

- (4) 搬出済届提出時には、道路の原状回復が完了し、道路管理者と立会済みであることが確認できる書類を添付してください。

13 林野火災防止にかかる取組強化について

- (1) 買受人は、林野火災予防の取組として以下の措置を講じてください。

- ① 作業現場及びその周辺の産物等の保全と火災の予防について万全の措置を講ずるものとし、作業実行に伴って発生した雑木、草等を野焼きはしないでください。
- ② 作業員等の喫煙場所を指定し、指定場所以外での火気の使用は禁止してください。
- ③ 喫煙場所を指定する際は、車内・屋内及び林道・作業道等の路網上を優先して指定することとし、作業中の喫煙を厳禁としてください。
- ④ 指定場所において火気の使用を伴う喫煙を行う際には、周辺の可燃物(落葉落枝等)の除去を徹底するとともに、吸い殻に残った火による火災発生を防止するため、喫煙後は消火を徹底した上で、吸い殻は必ず持ち帰ってください。
- ⑤ 刈払機、チェーンソー等の機械を枯草や枝条等のある作業地で使用する際には、飛び火等による火災を起こさないよう注意して作業を行ってください。
- ⑥ 市町村長から林野火災注意報が発令された場合には、火の使用の制限の努力義務の対象として指定された区域を確認するとともに、林野火災注意報が解除されるまでの間、火の使用の制限に従うよう努めること。また、林野火災警報が発令された場合には、火の使用の制限の対象として指定された区域を確認するとともに、火の使用制限を徹底すること。

- (2) 買受人は、(1)の各事項について、作業に従事するすべての作業員に対して、周知徹底してください。

14 その他

- (1) 売払物件の区域周辺の立木の保護に努め、損傷を与えないでください。
- (2) 末木枝条等の処理については、谷や川、または急傾斜地に放置せず、物件区域内の可能な限り平坦地又は緩傾斜地に崩れないように集積してください。
- (3) 売払物件周辺の河川及び沢に対しては、汚濁防止対策に万全を期してください。
- (4) 山林での作業用の靴の履き分けや、下山時や帰宅時の靴及びタイヤの土落とし等、平時における感染防止対策に協力するとともに、野生いのししの死体発見時には管轄の自治体に速やかに通報してください。
- (5) アフリカ豚熱 (ASF) 対策として、野生いのししの感染が確認された場合の都道府県が実施する防疫措置に基づき、消毒ポイントにおける消毒の実施や帰宅後の靴底の洗浄消毒等を行ってください。
- (6) 現地案内に参加していない者は本入札に参加することは出来ないものとします。

樹 材 種 別 一 覧 表

復命書番号： 07 - 64
林班： 45

森林事務所： 向原森林事務所
小班： と

国有林名： 安瀬平山
伐区： ヒ

樹種名	材種分	生被別	態様分	品質分	胸高直径	樹高	本数	幹材積	平均単木材積	控除有無
ヒノキ	一般材	生立木		正常木	16	12	42	4.94	0.118	無
					16	14	21	3.09	0.147	無
					18	14	21	3.71	0.177	無
					20	14	63	13.59	0.216	無
					22	14	84	21.41	0.255	無
					22	15	21	5.77	0.275	無
					22	16	42	12.76	0.304	無
					24	14	21	6.38	0.304	無
					24	17	63	23.47	0.373	無
					26	19	21	10.29	0.490	無
					28	16	42	19.76	0.470	無
					28	17	21	10.50	0.500	無
					28	18	84	44.47	0.529	無
					30	17	21	11.94	0.569	無
					32	19	21	15.24	0.726	無
					32	21	21	16.88	0.804	無
					36	21	21	21.00	1.000	無
					40	22	21	26.77	1.275	無
				品質計			651	271.97		
				根曲木	8	7	42	0.82	0.020	無
					8	8	21	0.41	0.020	無
					8	10	21	0.62	0.030	無
					10	7	21	0.62	0.030	無
					10	8	147	4.33	0.029	無
					10	9	84	3.30	0.039	無
					10	10	21	0.82	0.039	無
					10	11	42	2.06	0.049	無
					10	12	63	3.09	0.049	無
					10	13	21	1.24	0.059	無
					12	6	21	0.62	0.030	無
					12	8	63	3.09	0.049	無
					12	9	84	4.12	0.049	無
					12	10	126	7.41	0.059	無
					12	11	42	2.88	0.069	無
					12	12	63	4.32	0.069	無

* 態様計の胸高直径、樹高は、平均胸高直径、平均樹高である。

樹 材 種 別 一 覧 表

復命書番号： 07 - 64
林班： 45

森林事務所： 向原森林事務所
小班： と

国有林名： 安瀬平山
伐区： ヒ

樹 種 名	材 種 区 分	生 被 別	態 様 区 分	品 質 区 分	胸 高 直 径	樹 高	本 数	幹 材 積	平 均 単 木 材 積	控 除 有 無
ヒノキ	一般材	生立木		根曲木	12	13	63	4.94	0.078	無
					14	10	63	4.94	0.078	無
					14	11	84	7.41	0.088	無
					14	12	147	14.41	0.098	無
					14	13	189	20.39	0.108	無
					14	14	84	9.88	0.118	無
					14	15	63	7.41	0.118	無
					14	16	42	5.35	0.127	無
					16	11	63	6.80	0.108	無
					16	12	84	9.88	0.118	無
					16	13	168	23.06	0.137	無
					16	14	21	3.09	0.147	無
					16	15	84	13.18	0.157	無
					16	16	42	7.00	0.167	無
					16	17	42	7.41	0.176	無
					18	12	42	6.18	0.147	無
					18	13	147	24.50	0.167	無
					18	14	168	29.65	0.176	無
					18	15	126	24.71	0.196	無
					18	16	42	8.65	0.206	無
					18	17	21	4.74	0.226	無
					20	10	21	3.09	0.147	無
					20	12	42	7.82	0.186	無
					20	13	105	20.59	0.196	無
					20	14	84	18.12	0.216	無
					20	15	126	29.65	0.235	無
					20	16	105	26.77	0.255	無
					20	17	42	11.12	0.265	無
					22	13	63	14.82	0.235	無
					22	14	105	26.77	0.255	無
					22	15	168	46.12	0.275	無
					22	16	21	6.38	0.304	無
					22	17	63	20.38	0.323	無
					22	18	126	43.24	0.343	無
					24	14	42	12.76	0.304	無

* 態様計の胸高直径、樹高は、平均胸高直径、平均樹高である。

樹 材 種 別 一 覧 表

復命書番号： 07 - 64
林班： 45

森林事務所： 向原森林事務所
小班： と

国有林名： 安瀬平山
伐区： ヒ

樹 種 名	材 種 分	生 被 別	態 様 分	品 質 分	胸 高 直 径	樹 高	本 数	幹 材 積	平 均 単 木 材 積	控 除 有 無
ヒノキ	一般材	生立木		根曲木	24	15	42	13.59	0.324	無
					24	16	189	66.71	0.353	無
					24	17	126	46.94	0.373	無
					24	18	63	25.32	0.402	無
					24	19	105	44.27	0.422	無
					24	20	21	9.47	0.451	無
					26	14	21	7.41	0.353	無
					26	15	21	8.03	0.382	無
					26	16	126	51.88	0.412	無
					26	17	63	27.18	0.431	無
					26	18	126	58.06	0.461	無
					26	19	21	10.29	0.490	無
					28	16	42	19.76	0.470	無
					28	17	63	31.50	0.500	無
					28	18	21	11.12	0.530	無
					28	19	21	11.94	0.569	無
					30	16	21	11.12	0.530	無
					30	17	21	11.94	0.569	無
					30	19	21	13.38	0.637	無
					30	20	21	14.21	0.677	無
					32	18	42	28.41	0.676	無
					34	18	21	15.85	0.755	無
					34	19	21	16.88	0.804	無
					34	20	21	17.91	0.853	無
					36	20	42	39.94	0.951	無
					36	21	21	21.00	1.000	無
				品質計			5,103	1,205.07		
			態様計		20	14	5,754	1,477.04		
		生被計					5,754	1,477.04		
	材種計						5,754	1,477.04		
	低質材	生立木		低質	6	5	21	0.17	0.008	無
					6	6	42	0.41	0.010	無
					6	7	21	0.21	0.010	無
					8	6	42	0.82	0.020	無
					8	7	189	3.71	0.020	無

* 態様計の胸高直径、樹高は、平均胸高直径、平均樹高である。

樹 材 種 別 一 覧 表

復命書番号 : 07 - 64
林班 : 45

森林事務所 : 向原森林事務所
小班 : と

国有林名 : 安瀬平山
伐区 : ヒ

樹 種 名	材 種 区 分	生 被 別	態 様 区 分	品 質 区 分	胸 高 直 径	樹 高	本 数	幹 材 積	平 均 単 木 材 積	控 除 有 無
ヒノキ	低質材	生立木		低質	8	8	126	2.47	0.020	無
					8	9	21	0.62	0.030	無
					8	10	21	0.62	0.030	無
					10	8	63	1.85	0.029	無
					10	9	21	0.82	0.039	無
					12	10	21	1.24	0.059	無
					12	11	42	2.88	0.069	無
					12	13	21	1.65	0.079	無
					12	15	21	1.85	0.088	無
					14	11	21	1.85	0.088	無
					14	12	42	4.12	0.098	無
					14	13	42	4.53	0.108	無
					14	14	21	2.47	0.118	無
					16	12	42	4.94	0.118	無
					16	14	42	6.18	0.147	無
					16	15	21	3.29	0.157	無
					18	13	42	7.00	0.167	無
					18	14	21	3.71	0.177	無
					18	18	42	9.88	0.235	無
					20	14	42	9.06	0.216	無
					20	15	63	14.82	0.235	無
					20	16	21	5.35	0.255	無
					20	17	84	22.24	0.265	無
					20	18	21	5.97	0.284	無
					22	14	42	10.71	0.255	無
					22	16	63	19.15	0.304	無
					22	17	21	6.79	0.323	無
					24	15	21	6.79	0.323	無
					24	17	42	15.65	0.373	無
					26	16	21	8.65	0.412	無
					26	17	21	9.06	0.431	無
					26	18	42	19.35	0.461	無
					28	14	21	8.44	0.402	無
					28	17	21	10.50	0.500	無
					30	16	21	11.12	0.530	無

* 態様計の胸高直径、樹高は、平均胸高直径、平均樹高である。

樹 材 種 別 一 覧 表

復命書番号： 07 - 65
林班： 45

森林事務所： 向原森林事務所
小班： と

国有林名： 安瀬平山
伐区： L

樹種名	材種分	生被別	態様分	品質分	胸高直径	樹高	本数	幹材積	平均木材積	控除有無
ナラ	低質材	生立木		低質	16	5	10	0.52	0.052	無
					16	8	50	4.12	0.082	無
					16	10	30	3.09	0.103	無
					16	11	10	1.13	0.113	無
					16	12	30	3.71	0.124	無
					18	12	10	1.44	0.144	無
					18	15	10	1.85	0.185	無
					18	16	10	1.96	0.196	無
					20	17	10	2.57	0.257	無
					22	10	10	1.75	0.175	無
					22	14	10	2.47	0.247	無
					22	15	10	2.68	0.268	無
				品質計			200	27.29		
			態様計		16	11	200	27.29		
		生被計					200	27.29		
	材種計						200	27.29		
- 樹種計 -							200	27.29		
ミズメ	低質材	生立木		低質	20	16	10	2.37	0.237	無
				品質計			10	2.37		
			態様計		20	16	10	2.37		
		生被計					10	2.37		
	材種計						10	2.37		
- 樹種計 -							10	2.37		
他L	低質材	生立木		低質	16	5	10	0.52	0.052	無
					16	6	20	1.24	0.062	無
					16	8	20	1.65	0.083	無
					16	9	10	0.93	0.093	無
					16	10	10	1.03	0.103	無
					16	12	20	2.47	0.124	無
					18	10	10	1.24	0.124	無
					18	11	10	1.34	0.134	無
				品質計			110	10.42		
			態様計		16	9	110	10.42		
		生被計					110	10.42		
	材種計						110	10.42		

* 態様計の胸高直径、樹高は、平均胸高直径、平均樹高である。

復命書番号 : 07- 64 森林事務所 : 向原森林事務所 国有林名 : 安瀬平山
 林班 : 45 小班 : と 伐区 : 七
 調査方法 : 標準地 拡大方法 : 面積拡大

色別	番号	生被別	態様区分	樹種	材種	品質	胸高直径	樹高	単木材積	本数	控除				実材積	拡大
											長	径	%	材積		
	0001	生立木		ヒノキ	低質材	低質	8	7	0.020	1					0.020	有
	0002	生立木		ヒノキ	一般材	根曲木	22	13	0.240	1					0.240	有
	0003	生立木		ヒノキ	低質材	低質	8	6	0.020	1					0.020	有
	0004	生立木		ヒノキ	一般材	根曲木	20	10	0.150	1					0.150	有
	0005	生立木		ヒノキ	一般材	根曲木	16	12	0.120	1					0.120	有
	0006	生立木		ヒノキ	一般材	根曲木	12	10	0.060	1					0.060	有
	0007	生立木		ヒノキ	一般材	根曲木	24	16	0.360	1					0.360	有
	0008	生立木		ヒノキ	一般材	根曲木	18	15	0.200	1					0.200	有
	0009	生立木		ヒノキ	一般材	根曲木	12	9	0.050	1					0.050	有
	0010	生立木		ヒノキ	低質材	低質	8	6	0.020	1					0.020	有
	0011	生立木		ヒノキ	一般材	根曲木	14	11	0.090	1					0.090	有
	0012	生立木		ヒノキ	一般材	根曲木	22	13	0.240	1					0.240	有
	0013	生立木		ヒノキ	低質材	低質	8	7	0.020	1					0.020	有
	0014	生立木		ヒノキ	一般材	根曲木	18	15	0.200	1					0.200	有
	0015	生立木		ヒノキ	一般材	根曲木	16	11	0.110	1					0.110	有
	0016	生立木		ヒノキ	一般材	根曲木	20	12	0.190	1					0.190	有
	0017	生立木		ヒノキ	一般材	根曲木	12	10	0.060	1					0.060	有
	0018	生立木		ヒノキ	一般材	根曲木	26	15	0.390	1					0.390	有
	0019	生立木		ヒノキ	一般材	根曲木	26	16	0.420	1					0.420	有
	0020	生立木		ヒノキ	一般材	根曲木	16	11	0.110	1					0.110	有

復命書番号 : 07- 64 森林事務所 : 向原森林事務所 国有林名 : 安瀬平山
 林 班 : 45 小 班 : と 伐 区 : ヒ
 調査方法 : 標準地 拡大方法 : 面積拡大

色 別	番 号	生 被 別	態 様 区 分	樹 種	材 種	品 質	胸 高 直 径	樹 高	単 木 材 積	本 数	控 除				実 材 積	拡 大
											長	径	%	材 積		
	0021	生立木		ヒノキ	一般材	根曲木	14	11	0.090	1					0.090	有
	0022	生立木		ヒノキ	一般材	根曲木	12	8	0.050	1					0.050	有
	0023	生立木		ヒノキ	一般材	根曲木	18	13	0.170	1					0.170	有
	0024	生立木		ヒノキ	一般材	根曲木	12	11	0.070	1					0.070	有
	0025	生立木		ヒノキ	一般材	根曲木	10	9	0.040	1					0.040	有
	0026	生立木		ヒノキ	一般材	根曲木	8	10	0.030	1					0.030	有
	0027	生立木		ヒノキ	一般材	根曲木	20	13	0.200	1					0.200	有
	0028	生立木		ヒノキ	一般材	根曲木	10	10	0.040	1					0.040	有
	0029	生立木		ヒノキ	一般材	根曲木	10	11	0.050	1					0.050	有
	0030	生立木		ヒノキ	一般材	根曲木	10	8	0.030	1					0.030	有
	0031	生立木		ヒノキ	一般材	根曲木	16	13	0.140	1					0.140	有
	0032	生立木		ヒノキ	一般材	根曲木	24	14	0.310	1					0.310	有
	0033	生立木		ヒノキ	一般材	正常木	24	14	0.310	1					0.310	有
	0034	生立木		ヒノキ	一般材	根曲木	18	12	0.150	1					0.150	有
	0035	生立木		ヒノキ	一般材	根曲木	12	8	0.050	1					0.050	有
	0036	生立木		ヒノキ	一般材	根曲木	26	16	0.420	1					0.420	有
	0037	生立木		ヒノキ	低質材	低質	8	7	0.020	1					0.020	有
	0038	生立木		ヒノキ	低質材	低質	8	7	0.020	1					0.020	有
	0039	生立木		ヒノキ	一般材	根曲木	18	14	0.180	1					0.180	有
	0040	生立木		ヒノキ	一般材	根曲木	18	13	0.170	1					0.170	有

復命書番号 : 07- 64 森林事務所 : 向原森林事務所 国有林名 : 安瀬平山
 林 班 : 45 小 班 : と 伐 区 : ヒ
 調査方法 : 標準地 拡大方法 : 面積拡大

色 別	番 号	生 被 別	態 様 区 分	樹 種	材 種	品 質	胸 高 直 径	樹 高	単 木 材 積	本 数	控 除				実 材 積	拡 大
											長	径	%	材 積		
	0041	生立木		ヒノキ	低質材	低質	10	8	0.030	1					0.030	有
	0042	生立木		ヒノキ	一般材	根曲木	14	10	0.080	1					0.080	有
	0043	生立木		ヒノキ	低質材	低質	6	5	0.008	1					0.008	有
	0044	生立木		ヒノキ	低質材	低質	10	8	0.030	1					0.030	有
	0045	生立木		ヒノキ	一般材	根曲木	12	9	0.050	1					0.050	有
	0046	生立木		ヒノキ	一般材	根曲木	14	10	0.080	1					0.080	有
	0047	生立木		ヒノキ	一般材	根曲木	12	10	0.060	1					0.060	有
	0048	生立木		ヒノキ	一般材	根曲木	22	14	0.260	1					0.260	有
	0049	生立木		ヒノキ	一般材	根曲木	10	8	0.030	1					0.030	有
	0050	生立木		ヒノキ	一般材	根曲木	12	9	0.050	1					0.050	有
	0051	生立木		ヒノキ	低質材	低質	6	6	0.010	1					0.010	有
	0052	生立木		ヒノキ	一般材	根曲木	14	12	0.100	1					0.100	有
	0053	生立木		ヒノキ	一般材	根曲木	20	13	0.200	1					0.200	有
	0054	生立木		ヒノキ	低質材	低質	6	7	0.010	1					0.010	有
	0055	生立木		ヒノキ	低質材	低質	8	8	0.020	1					0.020	有
	0056	生立木		ヒノキ	低質材	低質	8	8	0.020	1					0.020	有
	0057	生立木		ヒノキ	一般材	根曲木	14	12	0.100	1					0.100	有
	0058	生立木		ヒノキ	一般材	根曲木	18	14	0.180	1					0.180	有
	0059	生立木		ヒノキ	一般材	根曲木	16	13	0.140	1					0.140	有
	0060	生立木		ヒノキ	一般材	根曲木	18	13	0.170	1					0.170	有

復命書番号 : 07- 64 森林事務所 : 向原森林事務所 国有林名 : 安瀬平山
 林 班 : 45 小 班 : と 伐 区 : ヒ
 調査方法 : 標準地 拡大方法 : 面積拡大

色 別	番 号	生 被 別	態 様 区 分	樹 種	材 種	品 質	胸 高 直 径	樹 高	単 木 材 積	本 数	控 除				実 材 積	拡 大
											長	径	%	材 積		
	0061	生立木		ヒノキ	低質材	低質	8	7	0.020	1					0.020	有
	0062	生立木		ヒノキ	一般材	根曲木	16	13	0.140	1					0.140	有
	0063	生立木		ヒノキ	一般材	根曲木	26	14	0.360	1					0.360	有
	0064	生立木		ヒノキ	一般材	根曲木	14	12	0.100	1					0.100	有
	0065	生立木		ヒノキ	一般材	根曲木	22	13	0.240	1					0.240	有
	0066	生立木		ヒノキ	低質材	低質	8	7	0.020	1					0.020	有
	0067	生立木		ヒノキ	低質材	低質	10	8	0.030	1					0.030	有
	0068	生立木		ヒノキ	低質材	低質	8	7	0.020	1					0.020	有
	0069	生立木		ヒノキ	一般材	根曲木	16	11	0.110	1					0.110	有
	0070	生立木		ヒノキ	一般材	根曲木	14	13	0.110	1					0.110	有
	0071	生立木		ヒノキ	一般材	根曲木	16	12	0.120	1					0.120	有
	0072	生立木		ヒノキ	低質材	低質	8	8	0.020	1					0.020	有
	0073	生立木		ヒノキ	一般材	根曲木	16	12	0.120	1					0.120	有
	0074	生立木		ヒノキ	一般材	根曲木	10	8	0.030	1					0.030	有
	0075	生立木		ヒノキ	一般材	根曲木	20	13	0.200	1					0.200	有
	0076	生立木		ヒノキ	一般材	根曲木	16	12	0.120	1					0.120	有
	0077	生立木		ヒノキ	一般材	根曲木	20	14	0.220	1					0.220	有
	0078	生立木		ヒノキ	一般材	根曲木	18	13	0.170	1					0.170	有
	0079	生立木		ヒノキ	一般材	根曲木	20	15	0.240	1					0.240	有
	0080	生立木		ヒノキ	一般材	根曲木	18	13	0.170	1					0.170	有

復命書番号 : 07- 64 森林事務所 : 向原森林事務所 国有林名 : 安瀬平山
 林 班 : 45 小 班 : と 伐 区 : ヒ
 調査方法 : 標準地 拡大方法 : 面積拡大

色 別	番 号	生 被 別	態 様 区 分	樹 種	材 種	品 質	胸 高 直 径	樹 高	単 木 材 積	本 数	控 除				実 材 積	拡 大
											長	径	%	材 積		
	0081	生立木		ヒノキ	一般材	根曲木	14	12	0.100	1					0.100	有
	0082	生立木		ヒノキ	一般材	根曲木	22	15	0.280	1					0.280	有
	0083	生立木		ヒノキ	低質材	低質	8	8	0.020	1					0.020	有
	0084	生立木		ヒノキ	一般材	根曲木	16	13	0.140	1					0.140	有
	0085	生立木		ヒノキ	低質材	低質	8	10	0.030	1					0.030	有
	0086	生立木		ヒノキ	低質材	低質	10	9	0.040	1					0.040	有
	0087	生立木		ヒノキ	一般材	根曲木	14	11	0.090	1					0.090	有
	0088	生立木		ヒノキ	一般材	根曲木	10	8	0.030	1					0.030	有
	0089	生立木		ヒノキ	低質材	低質	8	9	0.030	1					0.030	有
	0090	生立木		ヒノキ	一般材	根曲木	24	16	0.360	1					0.360	有
	0091	生立木		ヒノキ	低質材	低質	8	8	0.020	1					0.020	有
	0092	生立木		ヒノキ	一般材	正常木	20	14	0.220	1					0.220	有
	0093	生立木		ヒノキ	一般材	根曲木	22	14	0.260	1					0.260	有
	0094	生立木		ヒノキ	一般材	根曲木	14	11	0.090	1					0.090	有
	0095	生立木		ヒノキ	低質材	低質	8	7	0.020	1					0.020	有
	0096	生立木		ヒノキ	一般材	根曲木	10	7	0.030	1					0.030	有
	0097	生立木		ヒノキ	一般材	根曲木	12	11	0.070	1					0.070	有
	0098	生立木		ヒノキ	一般材	根曲木	18	13	0.170	1					0.170	有
	0099	生立木		ヒノキ	一般材	根曲木	24	16	0.360	1					0.360	有
	0100	生立木		ヒノキ	一般材	根曲木	24	16	0.360	1					0.360	有

復命書番号 : 07- 64 森林事務所 : 向原森林事務所 国有林名 : 安瀬平山
 林 班 : 45 小 班 : と 伐 区 : ヒ
 調査方法 : 標準地 拡大方法 : 面積拡大

色 別	番 号	生 被 別	態 様 区 分	樹 種	材 種	品 質	胸 高 直 径	樹 高	単 木 材 積	本 数	控 除				実 材 積	拡 大
											長	径	%	材 積		
	0101	生立木		ヒノキ	一般材	根曲木	16	15	0.160	1					0.160	有
	0102	生立木		ヒノキ	一般材	根曲木	10	12	0.050	1					0.050	有
	0103	生立木		ヒノキ	一般材	根曲木	16	14	0.150	1					0.150	有
	0104	生立木		ヒノキ	一般材	根曲木	10	12	0.050	1					0.050	有
	0105	生立木		ヒノキ	一般材	根曲木	14	14	0.120	1					0.120	有
	0106	生立木		ヒノキ	一般材	根曲木	14	14	0.120	1					0.120	有
	0107	生立木		ヒノキ	一般材	根曲木	10	11	0.050	1					0.050	有
	0108	生立木		ヒノキ	一般材	根曲木	22	15	0.280	1					0.280	有
	0109	生立木		ヒノキ	低質材	低質	8	7	0.020	1					0.020	有
	0110	生立木		ヒノキ	一般材	根曲木	28	17	0.510	1					0.510	有
	0111	生立木		ヒノキ	一般材	根曲木	16	15	0.160	1					0.160	有
	0112	生立木		ヒノキ	一般材	根曲木	10	13	0.060	1					0.060	有
	0113	生立木		ヒノキ	一般材	根曲木	20	15	0.240	1					0.240	有
	0114	生立木		ヒノキ	一般材	根曲木	16	13	0.140	1					0.140	有
	0115	生立木		ヒノキ	一般材	根曲木	14	13	0.110	1					0.110	有
	0116	生立木		ヒノキ	一般材	根曲木	14	13	0.110	1					0.110	有
	0117	生立木		ヒノキ	一般材	根曲木	14	12	0.100	1					0.100	有
	0118	生立木		ヒノキ	一般材	根曲木	16	13	0.140	1					0.140	有
	0119	生立木		ヒノキ	一般材	正常木	24	17	0.380	1					0.380	有
	0120	生立木		ヒノキ	一般材	根曲木	10	12	0.050	1					0.050	有

復命書番号 : 07- 64 森林事務所 : 向原森林事務所 国有林名 : 安瀬平山
 林 班 : 45 小 班 : と 伐 区 : ヒ
 調査方法 : 標準地 拡大方法 : 面積拡大

色 別	番 号	生 被 別	態 様 区 分	樹 種	材 種	品 質	胸 高 直 径	樹 高	単 木 材 積	本 数	控 除				実 材 積	拡 大
											長	径	%	材 積		
	0121	生立木		ヒノキ	一般材	根曲木	20	16	0.260	1					0.260	有
	0122	生立木		ヒノキ	一般材	根曲木	24	17	0.380	1					0.380	有
	0123	生立木		ヒノキ	一般材	正常木	16	14	0.150	1					0.150	有
	0124	生立木		ヒノキ	一般材	根曲木	14	14	0.120	1					0.120	有
	0125	生立木		ヒノキ	一般材	根曲木	24	18	0.410	1					0.410	有
	0126	生立木		ヒノキ	一般材	根曲木	24	17	0.380	1					0.380	有
	0127	生立木		ヒノキ	一般材	根曲木	12	6	0.030	1					0.030	有
	0128	生立木		ヒノキ	一般材	正常木	28	18	0.540	1					0.540	有
	0129	生立木		ヒノキ	低質材	低質	14	11	0.090	1					0.090	有
	0130	生立木		ヒノキ	一般材	根曲木	18	15	0.200	1					0.200	有
	0131	生立木		ヒノキ	一般材	根曲木	18	15	0.200	1					0.200	有
	0132	生立木		ヒノキ	一般材	根曲木	8	8	0.020	1					0.020	有
	0133	生立木		ヒノキ	一般材	根曲木	10	8	0.030	1					0.030	有
	0134	生立木		ヒノキ	一般材	根曲木	12	13	0.080	1					0.080	有
	0135	生立木		ヒノキ	一般材	根曲木	12	12	0.070	1					0.070	有
	0136	生立木		ヒノキ	一般材	根曲木	12	12	0.070	1					0.070	有
	0137	生立木		ヒノキ	一般材	根曲木	20	16	0.260	1					0.260	有
	0138	生立木		ヒノキ	一般材	正常木	24	17	0.380	1					0.380	有
	0139	生立木		ヒノキ	一般材	根曲木	18	15	0.200	1					0.200	有
	0140	生立木		ヒノキ	一般材	根曲木	14	13	0.110	1					0.110	有

復命書番号 : 07- 64 森林事務所 : 向原森林事務所 国有林名 : 安瀬平山
 林 班 : 45 小 班 : と 伐 区 : ヒ
 調査方法 : 標準地 拡大方法 : 面積拡大

色 別	番 号	生 被 別	態 様 区 分	樹 種	材 種	品 質	胸 高 直 径	樹 高	単 木 材 積	本 数	控 除				実 材 積	拡 大
											長	径	%	材 積		
	0141	生立木		ヒノキ	一般材	根曲木	14	14	0.120	1					0.120	有
	0142	生立木		ヒノキ	一般材	根曲木	26	17	0.440	1					0.440	有
	0143	生立木		ヒノキ	一般材	根曲木	12	12	0.070	1					0.070	有
	0144	生立木		ヒノキ	一般材	根曲木	14	13	0.110	1					0.110	有
	0145	生立木		ヒノキ	一般材	正常木	24	17	0.380	1					0.380	有
	0146	生立木		ヒノキ	低質材	低質	14	12	0.100	1					0.100	有
	0147	生立木		ヒノキ	低質材	低質	18	13	0.170	1					0.170	有
	0148	生立木		ヒノキ	一般材	根曲木	14	13	0.110	1					0.110	有
	0149	生立木		ヒノキ	一般材	根曲木	26	16	0.420	1					0.420	有
	0150	生立木		ヒノキ	一般材	正常木	16	12	0.120	1					0.120	有
	0151	生立木		ヒノキ	低質材	低質	18	13	0.170	1					0.170	有
	0152	生立木		ヒノキ	低質材	低質	14	13	0.110	1					0.110	有
	0153	生立木		ヒノキ	一般材	根曲木	22	15	0.280	1					0.280	有
	0154	生立木		ヒノキ	一般材	正常木	28	16	0.480	1					0.480	有
	0155	生立木		ヒノキ	一般材	根曲木	26	16	0.420	1					0.420	有
	0156	生立木		ヒノキ	一般材	正常木	22	16	0.310	1					0.310	有
	0157	生立木		ヒノキ	一般材	根曲木	16	13	0.140	1					0.140	有
	0158	生立木		ヒノキ	低質材	低質	18	14	0.180	1					0.180	有
	0159	生立木		ヒノキ	一般材	根曲木	14	12	0.100	1					0.100	有
	0160	生立木		ヒノキ	一般材	根曲木	12	10	0.060	1					0.060	有

復命書番号 : 07- 64 森林事務所 : 向原森林事務所 国有林名 : 安瀬平山
 林 班 : 45 小 班 : と 伐 区 : ヒ
 調査方法 : 標準地 拡大方法 : 面積拡大

色 別	番 号	生 被 別	態 様 区 分	樹 種	材 種	品 質	胸 高 直 径	樹 高	単 木 材 積	本 数	控 除				実 材 積	拡 大
											長	径	%	材 積		
	0161	生立木		ヒノキ	低質材	低質	6	6	0.010	1					0.010	有
	0162	生立木		ヒノキ	一般材	根曲木	20	12	0.190	1					0.190	有
	0163	生立木		ヒノキ	一般材	根曲木	18	12	0.150	1					0.150	有
	0164	生立木		ヒノキ	一般材	根曲木	12	10	0.060	1					0.060	有
	0165	生立木		ヒノキ	一般材	根曲木	18	14	0.180	1					0.180	有
	0166	生立木		ヒノキ	一般材	根曲木	18	13	0.170	1					0.170	有
	0167	生立木		ヒノキ	低質材	低質	22	14	0.260	1					0.260	有
	0168	生立木		ヒノキ	一般材	正常木	18	14	0.180	1					0.180	有
	0169	生立木		ヒノキ	一般材	根曲木	14	12	0.100	1					0.100	有
	0170	生立木		ヒノキ	一般材	根曲木	8	7	0.020	1					0.020	有
	0171	生立木		ヒノキ	一般材	正常木	22	14	0.260	1					0.260	有
	0172	生立木		ヒノキ	一般材	根曲木	20	13	0.200	1					0.200	有
	0173	生立木		ヒノキ	低質材	低質	22	14	0.260	1					0.260	有
	0174	生立木		ヒノキ	一般材	正常木	20	14	0.220	1					0.220	有
	0175	生立木		ヒノキ	一般材	根曲木	28	17	0.510	1					0.510	有
	0176	生立木		ヒノキ	一般材	根曲木	14	13	0.110	1					0.110	有
	0177	生立木		ヒノキ	一般材	正常木	22	14	0.260	1					0.260	有
	0178	生立木		ヒノキ	一般材	根曲木	24	15	0.330	1					0.330	有
	0179	生立木		ヒノキ	一般材	根曲木	18	14	0.180	1					0.180	有
	0180	生立木		ヒノキ	一般材	根曲木	28	16	0.480	1					0.480	有

復命書番号 : 07- 64 森林事務所 : 向原森林事務所 国有林名 : 安瀬平山
 林 班 : 45 小 班 : と 伐 区 : ヒ
 調査方法 : 標準地 拡大方法 : 面積拡大

色 別	番 号	生 被 別	態 様 区 分	樹 種	材 種	品 質	胸 高 直 径	樹 高	単 木 材 積	本 数	控 除				実 材 積	拡 大
											長	径	%	材 積		
	0181	生立木		ヒノキ	一般材	正常木	30	17	0.580	1					0.580	有
	0182	生立木		ヒノキ	一般材	根曲木	24	15	0.330	1					0.330	有
	0183	生立木		ヒノキ	一般材	根曲木	24	14	0.310	1					0.310	有
	0184	生立木		ヒノキ	一般材	正常木	22	14	0.260	1					0.260	有
	0185	生立木		ヒノキ	一般材	根曲木	20	14	0.220	1					0.220	有
	0186	生立木		ヒノキ	一般材	根曲木	12	13	0.080	1					0.080	有
	0187	生立木		ヒノキ	低質材	低質	12	10	0.060	1					0.060	有
	0188	生立木		ヒノキ	一般材	正常木	20	14	0.220	1					0.220	有
	0189	生立木		ヒノキ	一般材	根曲木	24	16	0.360	1					0.360	有
	0190	生立木		ヒノキ	一般材	正常木	16	12	0.120	1					0.120	有
	0191	生立木		ヒノキ	一般材	正常木	22	14	0.260	1					0.260	有
	0192	生立木		ヒノキ	一般材	根曲木	20	14	0.220	1					0.220	有
	0193	生立木		ヒノキ	一般材	根曲木	26	17	0.440	1					0.440	有
	0194	生立木		ヒノキ	一般材	根曲木	22	16	0.310	1					0.310	有
	0195	生立木		ヒノキ	一般材	根曲木	22	15	0.280	1					0.280	有
	0196	生立木		ヒノキ	低質材	低質	36	18	0.860	1					0.860	有
	0197	生立木		ヒノキ	低質材	低質	26	16	0.420	1					0.420	有
	0198	生立木		ヒノキ	一般材	根曲木	16	13	0.140	1					0.140	有
	0199	生立木		ヒノキ	一般材	根曲木	28	16	0.480	1					0.480	有
	0200	生立木		ヒノキ	一般材	根曲木	14	13	0.110	1					0.110	有

復命書番号 : 07- 64 森林事務所 : 向原森林事務所 国有林名 : 安瀬平山
 林班 : 45 小班 : と 伐区 : 七
 調査方法 : 標準地 拡大方法 : 面積拡大

色別	番号	生被別	態様区分	樹種	材種	品質	胸高直径	樹高	単木材積	本数	控除				実材積	拡大
											長	径	%	材積		
	0201	生立木		ヒノキ	一般材	根曲木	22	15	0.280	1					0.280	有
	0202	生立木		ヒノキ	一般材	根曲木	28	17	0.510	1					0.510	有
	0203	生立木		ヒノキ	一般材	根曲木	18	14	0.180	1					0.180	有
	0204	生立木		ヒノキ	一般材	正常木	22	15	0.280	1					0.280	有
	0205	生立木		ヒノキ	一般材	根曲木	18	14	0.180	1					0.180	有
	0206	生立木		ヒノキ	低質材	低質	30	16	0.540	1					0.540	有
	0207	生立木		ヒノキ	低質材	低質	22	16	0.310	1					0.310	有
	0208	生立木		ヒノキ	一般材	根曲木	18	15	0.200	1					0.200	有
	0209	生立木		ヒノキ	一般材	根曲木	24	16	0.360	1					0.360	有
	0210	生立木		ヒノキ	低質材	低質	16	12	0.120	1					0.120	有
	0211	生立木		ヒノキ	低質材	低質	24	15	0.330	1					0.330	有
	0212	生立木		ヒノキ	低質材	低質	20	15	0.240	1					0.240	有
	0213	生立木		ヒノキ	低質材	低質	28	17	0.510	1					0.510	有
	0214	生立木		ヒノキ	一般材	根曲木	10	8	0.030	1					0.030	有
	0215	生立木		ヒノキ	一般材	根曲木	8	7	0.020	1					0.020	有
	0216	生立木		ヒノキ	一般材	根曲木	12	10	0.060	1					0.060	有
	0217	生立木		ヒノキ	一般材	根曲木	24	16	0.360	1					0.360	有
	0218	生立木		ヒノキ	一般材	根曲木	26	16	0.420	1					0.420	有
	0219	生立木		ヒノキ	一般材	根曲木	20	15	0.240	1					0.240	有
	0220	生立木		ヒノキ	一般材	根曲木	22	15	0.280	1					0.280	有

復命書番号 : 07- 64 森林事務所 : 向原森林事務所 国有林名 : 安瀬平山
 林 班 : 45 小 班 : と 伐 区 : ヒ
 調査方法 : 標準地 拡大方法 : 面積拡大

色 別	番 号	生 被 別	態 様 区 分	樹 種	材 種	品 質	胸 高 直 径	樹 高	単 木 材 積	本 数	控 除				実 材 積	拡 大
											長	径	%	材 積		
	0221	生立木		ヒノキ	一般材	根曲木	24	16	0.360	1					0.360	有
	0222	生立木		ヒノキ	一般材	根曲木	22	15	0.280	1					0.280	有
	0223	生立木		ヒノキ	一般材	根曲木	20	14	0.220	1					0.220	有
	0224	生立木		ヒノキ	一般材	根曲木	12	8	0.050	1					0.050	有
	0225	生立木		ヒノキ	一般材	根曲木	22	14	0.260	1					0.260	有
	0226	生立木		ヒノキ	一般材	根曲木	18	14	0.180	1					0.180	有
	0227	生立木		ヒノキ	一般材	根曲木	10	9	0.040	1					0.040	有
	0228	生立木		ヒノキ	一般材	低質材	20	14	0.220	1					0.220	有
	0229	生立木		ヒノキ	一般材	根曲木	22	15	0.280	1					0.280	有
	0230	生立木		ヒノキ	一般材	正常木	28	16	0.480	1					0.480	有
	0231	生立木		ヒノキ	一般材	根曲木	18	14	0.180	1					0.180	有
	0232	生立木		ヒノキ	一般材	根曲木	20	13	0.200	1					0.200	有
	0233	生立木		ヒノキ	一般材	根曲木	10	8	0.030	1					0.030	有
	0234	生立木		ヒノキ	一般材	根曲木	22	14	0.260	1					0.260	有
	0235	生立木		ヒノキ	一般材	根曲木	14	13	0.110	1					0.110	有
	0236	生立木		ヒノキ	一般材	根曲木	10	9	0.040	1					0.040	有
	0237	生立木		ヒノキ	一般材	根曲木	22	14	0.260	1					0.260	有
	0238	生立木		ヒノキ	一般材	根曲木	24	20	0.460	1					0.460	有
	0239	生立木		ヒノキ	一般材	根曲木	24	19	0.430	1					0.430	有
	0240	生立木		ヒノキ	一般材	低質材	18	18	0.240	1					0.240	有

復命書番号 : 07- 64 森林事務所 : 向原森林事務所 国有林名 : 安瀬平山
 林班 : 45 小班 : と 伐区 : 七
 調査方法 : 標準地 拡大方法 : 面積拡大

色別	番号	生被別	態様区分	樹種	材種	品質	胸高直径	樹高	単木材積	本数	控除				実材積	拡大
											長	径	%	材積		
	0241	生立木		ヒノキ	一般材	根曲木	24	19	0.430	1					0.430	有
	0242	生立木		ヒノキ	一般材	根曲木	22	17	0.330	1					0.330	有
	0243	生立木		ヒノキ	一般材	正常木	28	18	0.540	1					0.540	有
	0244	生立木		ヒノキ	低質材	低質	20	14	0.220	1					0.220	有
	0245	生立木		ヒノキ	低質材	低質	28	14	0.410	1					0.410	有
	0246	生立木		ヒノキ	低質材	低質	22	16	0.310	1					0.310	有
	0247	生立木		ヒノキ	一般材	根曲木	34	20	0.870	1					0.870	有
	0248	生立木		ヒノキ	一般材	正常木	40	22	1.300	1					1.300	有
	0249	生立木		ヒノキ	一般材	根曲木	20	17	0.270	1					0.270	有
	0250	生立木		ヒノキ	一般材	根曲木	26	18	0.470	1					0.470	有
	0251	生立木		ヒノキ	一般材	根曲木	24	17	0.380	1					0.380	有
	0252	生立木		ヒノキ	一般材	根曲木	30	17	0.580	1					0.580	有
	0253	生立木		ヒノキ	一般材	根曲木	24	19	0.430	1					0.430	有
	0254	生立木		ヒノキ	一般材	根曲木	24	16	0.360	1					0.360	有
	0255	生立木		ヒノキ	低質材	低質	26	17	0.440	1					0.440	有
	0256	生立木		ヒノキ	一般材	根曲木	18	17	0.230	1					0.230	有
	0257	生立木		ヒノキ	一般材	根曲木	24	19	0.430	1					0.430	有
	0258	生立木		ヒノキ	低質材	低質	18	18	0.240	1					0.240	有
	0259	生立木		ヒノキ	一般材	正常木	28	17	0.510	1					0.510	有
	0260	生立木		ヒノキ	一般材	根曲木	26	18	0.470	1					0.470	有

復命書番号 : 07- 64 森林事務所 : 向原森林事務所 国有林名 : 安瀬平山
 林 班 : 45 小 班 : と 伐 区 : ヒ
 調査方法 : 標準地 拡大方法 : 面積拡大

色 別	番 号	生 被 別	態 様 区 分	樹 種	材 種	品 質	胸 高 直 径	樹 高	単 木 材 積	本 数	控 除				実 材 積	拡 大
											長	径	%	材 積		
	0261	生立木		ヒノキ	一般材	正常木	32	21	0.820	1					0.820	有
	0262	生立木		ヒノキ	一般材	正常木	36	21	1.020	1					1.020	有
	0263	生立木		ヒノキ	一般材	根曲木	36	21	1.020	1					1.020	有
	0264	生立木		ヒノキ	一般材	根曲木	18	16	0.210	1					0.210	有
	0265	生立木		ヒノキ	低質材	低質	22	16	0.310	1					0.310	有
	0266	生立木		ヒノキ	一般材	根曲木	36	20	0.970	1					0.970	有
	0267	生立木		ヒノキ	低質材	低質	26	18	0.470	1					0.470	有
	0268	生立木		ヒノキ	一般材	根曲木	34	19	0.820	1					0.820	有
	0269	生立木		ヒノキ	一般材	根曲木	26	18	0.470	1					0.470	有
	0270	生立木		ヒノキ	一般材	根曲木	20	17	0.270	1					0.270	有
	0271	生立木		ヒノキ	一般材	根曲木	30	20	0.690	1					0.690	有
	0272	生立木		ヒノキ	一般材	根曲木	16	15	0.160	1					0.160	有
	0273	生立木		ヒノキ	一般材	根曲木	26	16	0.420	1					0.420	有
	0274	生立木		ヒノキ	一般材	根曲木	20	16	0.260	1					0.260	有
	0275	生立木		ヒノキ	一般材	根曲木	26	18	0.470	1					0.470	有
	0276	生立木		ヒノキ	一般材	根曲木	32	18	0.690	1					0.690	有
	0277	生立木		ヒノキ	一般材	根曲木	36	20	0.970	1					0.970	有
	0278	生立木		ヒノキ	一般材	根曲木	30	19	0.650	1					0.650	有
	0279	生立木		ヒノキ	一般材	根曲木	22	18	0.350	1					0.350	有
	0280	生立木		ヒノキ	低質材	低質	16	14	0.150	1					0.150	有

復命書番号 : 07- 64 森林事務所 : 向原森林事務所 国有林名 : 安瀬平山
 林 班 : 45 小 班 : と 伐 区 : 七
 調査方法 : 標準地 拡大方法 : 面積拡大

色 別	番 号	生 被 別	態 様 区 分	樹 種	材 種	品 質	胸 高 直 径	樹 高	単 木 材 積	本 数	控 除				実 材 積	拡 大
											長	径	%	材 積		
	0281	生立木		ヒノキ	低質材	低質	16	12	0.120	1					0.120	有
	0282	生立木		ヒノキ	低質材	低質	24	17	0.380	1					0.380	有
	0283	生立木		ヒノキ	一般材	根曲木	34	18	0.770	1					0.770	有
	0284	生立木		ヒノキ	一般材	根曲木	14	10	0.080	1					0.080	有
	0285	生立木		ヒノキ	一般材	根曲木	24	18	0.410	1					0.410	有
	0286	生立木		ヒノキ	一般材	根曲木	22	18	0.350	1					0.350	有
	0287	生立木		ヒノキ	一般材	根曲木	14	15	0.120	1					0.120	有
	0288	生立木		ヒノキ	一般材	根曲木	24	19	0.430	1					0.430	有
	0289	生立木		ヒノキ	一般材	根曲木	26	19	0.500	1					0.500	有
	0290	生立木		ヒノキ	一般材	根曲木	14	15	0.120	1					0.120	有
	0291	生立木		ヒノキ	一般材	根曲木	24	17	0.380	1					0.380	有
	0292	生立木		ヒノキ	低質材	低質	12	15	0.090	1					0.090	有
	0293	生立木		ヒノキ	一般材	根曲木	16	16	0.170	1					0.170	有
	0294	生立木		ヒノキ	一般材	根曲木	22	17	0.330	1					0.330	有
	0295	生立木		ヒノキ	一般材	根曲木	28	19	0.580	1					0.580	有
	0296	生立木		ヒノキ	一般材	根曲木	16	15	0.160	1					0.160	有
	0297	生立木		ヒノキ	一般材	正常木	32	19	0.740	1					0.740	有
	0298	生立木		ヒノキ	低質材	低質	20	16	0.260	1					0.260	有
	0299	生立木		ヒノキ	一般材	根曲木	20	15	0.240	1					0.240	有
	0300	生立木		ヒノキ	一般材	根曲木	26	18	0.470	1					0.470	有

復命書番号 : 07- 64 森林事務所 : 向原森林事務所 国有林名 : 安瀬平山
 林 班 : 45 小 班 : と 伐 区 : ヒ
 調査方法 : 標準地 拡大方法 : 面積拡大

色 別	番 号	生 被 別	態 様 区 分	樹 種	材 種	品 質	胸 高 直 径	樹 高	単 木 材 積	本 数	控 除				実 材 積	拡 大
											長	径	%	材 積		
	0301	生立木		ヒノキ	一般材	根曲木	26	17	0.440	1					0.440	有
	0302	生立木		ヒノキ	一般材	根曲木	22	18	0.350	1					0.350	有
	0303	生立木		ヒノキ	一般材	正常木	26	19	0.500	1					0.500	有
	0304	生立木		ヒノキ	一般材	根曲木	14	16	0.130	1					0.130	有
	0305	生立木		ヒノキ	一般材	根曲木	16	17	0.180	1					0.180	有
	0306	生立木		ヒノキ	一般材	根曲木	16	17	0.180	1					0.180	有
	0307	生立木		ヒノキ	一般材	根曲木	24	18	0.410	1					0.410	有
	0308	生立木		ヒノキ	一般材	根曲木	28	18	0.540	1					0.540	有
	0309	生立木		ヒノキ	低質材	低質	20	18	0.290	1					0.290	有
	0310	生立木		ヒノキ	一般材	根曲木	26	18	0.470	1					0.470	有
	0311	生立木		ヒノキ	一般材	根曲木	10	9	0.040	1					0.040	有
	0312	生立木		ヒノキ	一般材	根曲木	14	15	0.120	1					0.120	有
	0313	生立木		ヒノキ	一般材	正常木	28	18	0.540	1					0.540	有
	0314	生立木		ヒノキ	一般材	根曲木	14	16	0.130	1					0.130	有
	0315	生立木		ヒノキ	低質材	低質	14	14	0.120	1					0.120	有
	0316	生立木		ヒノキ	一般材	根曲木	12	9	0.050	1					0.050	有
	0317	生立木		ヒノキ	一般材	根曲木	22	18	0.350	1					0.350	有
	0318	生立木		ヒノキ	一般材	根曲木	22	18	0.350	1					0.350	有
	0319	生立木		ヒノキ	低質材	低質	26	18	0.470	1					0.470	有
	0320	生立木		ヒノキ	一般材	根曲木	32	18	0.690	1					0.690	有

復命書番号 : 07- 64 森林事務所 : 向原森林事務所 国有林名 : 安瀬平山
 林班 : 45 小班 : と 伐区 : 七
 調査方法 : 標準地 拡大方法 : 面積拡大

色別	番号	生被別	態様区分	樹種	材種	品質	胸高直径	樹高	単木材積	本数	控除				実材積	拡大
											長	径	%	材積		
	0321	生立木		ヒノキ	一般材	根曲木	12	13	0.080	1					0.080	有
	0322	生立木		ヒノキ	一般材	根曲木	20	16	0.260	1					0.260	有
	0323	生立木		ヒノキ	低質材	低質	20	17	0.270	1					0.270	有
	0324	生立木		ヒノキ	低質材	低質	20	17	0.270	1					0.270	有
	0325	生立木		ヒノキ	低質材	低質	20	15	0.240	1					0.240	有
	0326	生立木		ヒノキ	低質材	低質	12	11	0.070	1					0.070	有
	0327	生立木		ヒノキ	低質材	低質	22	17	0.330	1					0.330	有
	0328	生立木		ヒノキ	一般材	根曲木	22	18	0.350	1					0.350	有
	0329	生立木		ヒノキ	一般材	根曲木	22	17	0.330	1					0.330	有
	0330	生立木		ヒノキ	低質材	低質	16	15	0.160	1					0.160	有
	0331	生立木		ヒノキ	低質材	低質	12	11	0.070	1					0.070	有
	0332	生立木		ヒノキ	一般材	根曲木	20	15	0.240	1					0.240	有
	0333	生立木		ヒノキ	低質材	低質	16	14	0.150	1					0.150	有
	0334	生立木		ヒノキ	一般材	根曲木	16	16	0.170	1					0.170	有
	0335	生立木		ヒノキ	一般材	正常木	28	18	0.540	1					0.540	有
	0336	生立木		ヒノキ	一般材	根曲木	20	15	0.240	1					0.240	有
	0337	生立木		ヒノキ	一般材	根曲木	24	17	0.380	1					0.380	有
	0338	生立木		ヒノキ	一般材	根曲木	18	16	0.210	1					0.210	有
	0339	生立木		ヒノキ	低質材	低質	14	12	0.100	1					0.100	有
	0340	生立木		ヒノキ	低質材	低質	20	17	0.270	1					0.270	有

復命書番号 : 07- 64 森林事務所 : 向原森林事務所 国有林名 : 安瀬平山
 林班 : 45 小班 : と 伐区 : ヒ
 調査方法 : 標準地 拡大方法 : 面積拡大

色 別	番 号	生 被 別	態 様 区 分	樹 種	材 種	品 質	胸 高 直 径	樹 高	単 木 材 積	本 数	控 除				実 材 積	拡 大	
											長	径	%	材 積			
	0341	生立木		ヒノキ	低質材	低質	20	17	0.270	1					0.270	有	
	0342	生立木		ヒノキ	低質材	低質	20	15	0.240	1					0.240	有	
	0343	生立木		ヒノキ	一般材	根曲木	20	16	0.260	1					0.260	有	
	0344	生立木		ヒノキ	一般材	正常木	22	16	0.310	1					0.310	有	
	0345	生立木		ヒノキ	低質材	低質	12	13	0.080	1					0.080	有	
	0346	生立木		ヒノキ	低質材	低質	14	13	0.110	1					0.110	有	
	0347	生立木		ヒノキ	一般材	根曲木	24	17	0.380	1					0.380	有	
	0348	生立木		ヒノキ	一般材	根曲木	30	16	0.540	1					0.540	有	
	0349	生立木		ヒノキ	低質材	低質	24	17	0.380	1					0.380	有	
	0350	生立木		ヒノキ	低質材	低質	8	8	0.020	1					0.020	有	
										N 計本数 :	350	N 計材積 :				84.788	
										L 計本数 :	0	L 計材積 :				0.000	
										N L 計本数 :	350	N L 計材積 :				84.788	

復命書番号 : 07- 65 森林事務所 : 向原森林事務所 国有林名 : 安瀬平山
 林 班 : 45 小 班 : と 伐 区 : L
 調査方法 : 標準地 拡大方法 : 面積拡大

色 別	番 号	生 被 別	態 様 区 分	樹 種	材 種	品 質	胸 高 直 径	樹 高	単 木 材 積	本 数	控 除				実 材 積	拡 大
											長	径	%	材 積		
	0001	生立木		ナラ	低質材	低質	16	10	0.100	1					0.100	有
	0002	生立木		ナラ	低質材	低質	16	10	0.100	1					0.100	有
	0003	生立木		ナラ	低質材	低質	22	10	0.170	1					0.170	有
	0004	生立木		他 L	低質材	低質	16	5	0.050	1					0.050	有
	0005	生立木		ミズメ	低質材	低質	20	16	0.230	1					0.230	有
	0006	生立木		他 L	低質材	低質	18	10	0.120	1					0.120	有
	0007	生立木		他 L	低質材	低質	18	11	0.130	1					0.130	有
	0008	生立木		他 L	低質材	低質	16	8	0.080	1					0.080	有
	0009	生立木		他 L	低質材	低質	16	12	0.120	1					0.120	有
	0010	生立木		ナラ	低質材	低質	16	8	0.080	1					0.080	有
	0011	生立木		他 L	低質材	低質	16	12	0.120	1					0.120	有
	0012	生立木		他 L	低質材	低質	16	6	0.060	1					0.060	有
	0013	生立木		ナラ	低質材	低質	16	8	0.080	1					0.080	有
	0014	生立木		ナラ	低質材	低質	16	8	0.080	1					0.080	有
	0015	生立木		ナラ	低質材	低質	16	12	0.120	1					0.120	有
	0016	生立木		ナラ	低質材	低質	16	10	0.100	1					0.100	有
	0017	生立木		ナラ	低質材	低質	16	8	0.080	1					0.080	有
	0018	生立木		ナラ	低質材	低質	16	8	0.080	1					0.080	有
	0019	生立木		ナラ	低質材	低質	16	11	0.110	1					0.110	有
	0020	生立木		ナラ	低質材	低質	18	12	0.140	1					0.140	有

復命書番号 : 07- 65 森林事務所 : 向原森林事務所 国有林名 : 安瀬平山
 林 班 : 45 小 班 : と 伐 区 : L
 調査方法 : 標準地 拡大方法 : 面積拡大

色 別	番 号	生 被 別	態 様 区 分	樹 種	材 種	品 質	胸 高 直 径	樹 高	単 木 材 積	本 数	控 除				実 材 積	拡 大	
											長	径	%	材 積			
	0021	生立木		ナラ	低質材	低質	22	14	0.240	1					0.240	有	
	0022	生立木		ナラ	低質材	低質	18	16	0.190	1					0.190	有	
	0023	生立木		ナラ	低質材	低質	20	17	0.250	1					0.250	有	
	0024	生立木		ナラ	低質材	低質	16	12	0.120	1					0.120	有	
	0025	生立木		他 L	低質材	低質	16	8	0.080	1					0.080	有	
	0026	生立木		ナラ	低質材	低質	18	15	0.180	1					0.180	有	
	0027	生立木		他 L	低質材	低質	16	9	0.090	1					0.090	有	
	0028	生立木		ナラ	低質材	低質	16	12	0.120	1					0.120	有	
	0029	生立木		ナラ	低質材	低質	16	5	0.050	1					0.050	有	
	0030	生立木		ナラ	低質材	低質	22	15	0.260	1					0.260	有	
	0031	生立木		他 L	低質材	低質	16	6	0.060	1					0.060	有	
	0032	生立木		他 L	低質材	低質	16	10	0.100	1					0.100	有	
										N 計本数 :		N 計材積 :					
										L 計本数 : 32		L 計材積 :				3.890	
										N L 計本数 : 32		N L 計材積 :				3.890	

立木 5 号

第1回 立木公売物件

立木5号林内写真

所在：広島県安芸高田市甲田町 高地山国有林54り林小班

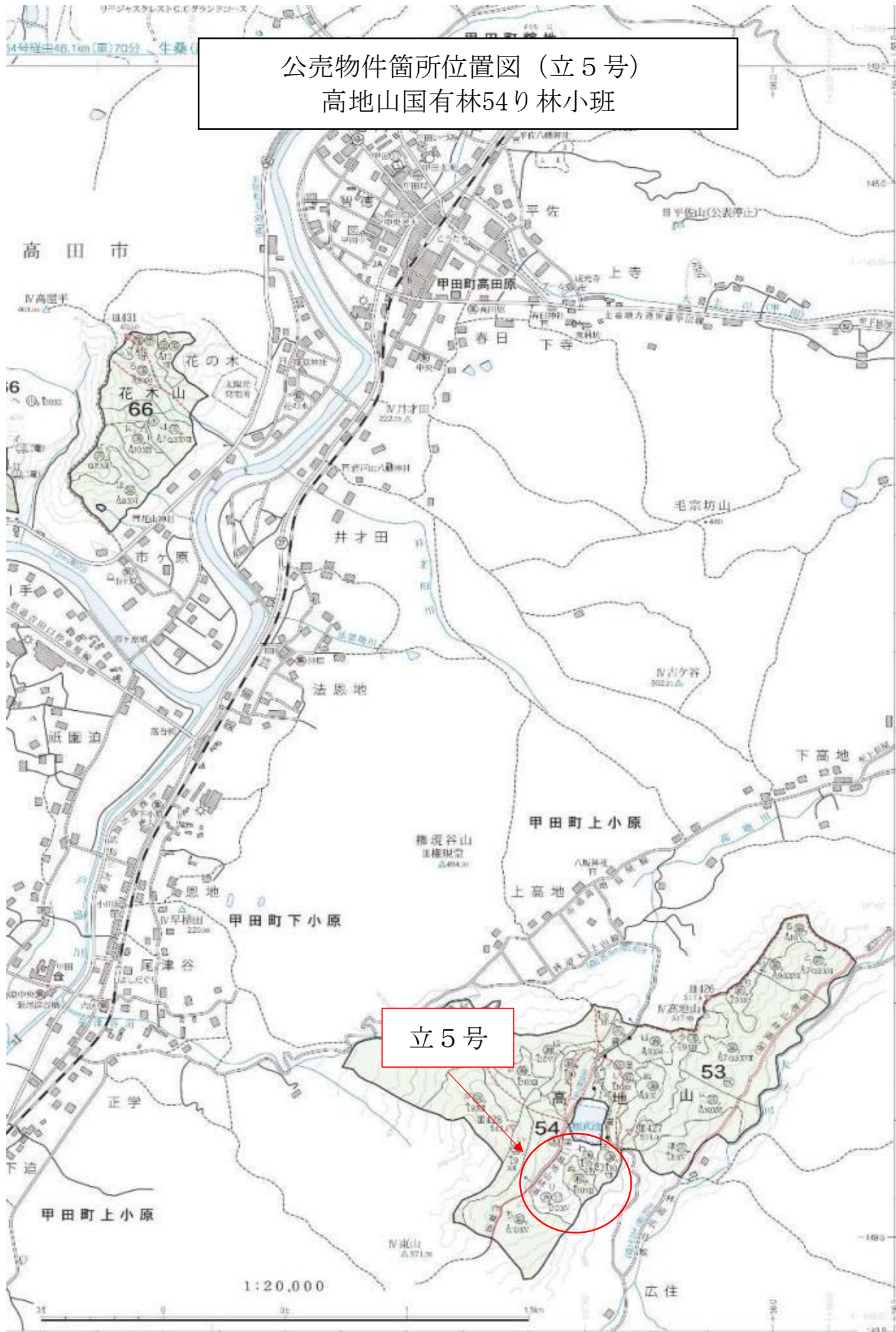
ヒノキ



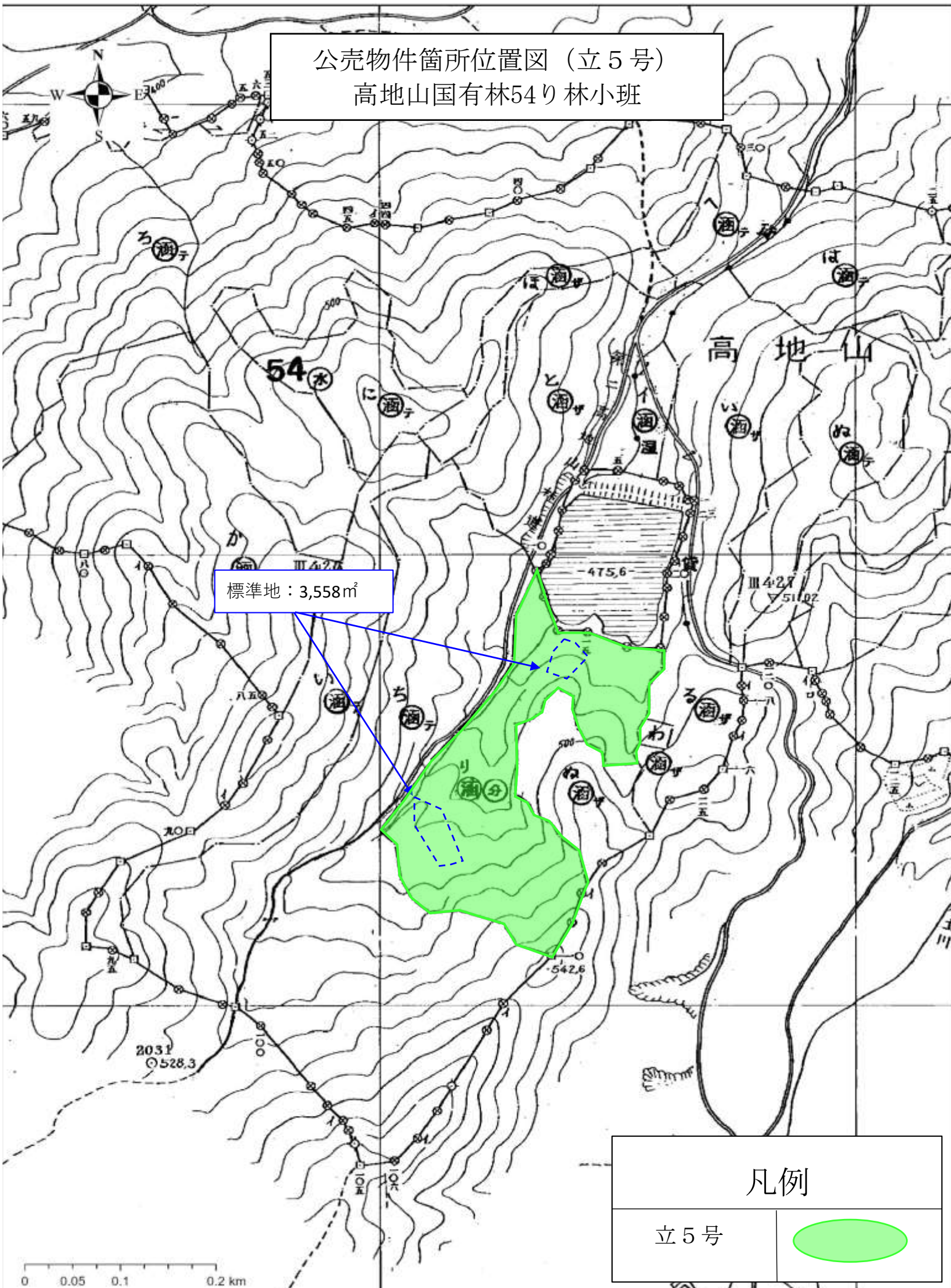
ヒノキ




公売物件箇所位置図 (立5号)
高地山国有林54り林小班



公売物件箇所位置図 (立5号)
高地山国有林54り林小班



標準地: 3,558㎡

凡例	
立5号	

公売物件内訳表

売払番号 立木5号
 所 在 高地山国有林 54り林小班

 林 齢 75年生
 面積(ha) 5.49ha

樹種	物件全域		標準地		備考
	面積(ha)	数量(m ³)	面積(ha)	数量(m ³)	
ヒノキ	5.49	1969.4	0.3558	127.63	皆伐
アカマツ		48.15		3.12	
ナラ		16.82		1.09	
アベマキ		2.47		0.16	
ホオノキ		10.65		0.69	
広葉樹		4.48		0.29	
計		5.49		2051.97	

※ 標準地内における立木調査野帳を別途添付します。

特約事項

(立木5号：高地山国有林54り林小班)

1 販売対象木

本物件は、分収造林に係る皆伐の物件です。伐採した立木は、全て搬出してください。

2 立木の調査方法及び現物熟覧

立木調査は標準地調査法により行っており、立木材積は以下の標準地における立木材積を面積比例して算出していますので、入札に参加を希望される場合は、必ず事前に現物熟覧して下さい。

【標準地面積:3,558㎡】

3 保安林等による法令制限

本物件は水源かん養保安林に指定されています。

売払物件の区域内の伐採協議のみ広島北部森林管理署にて協議を行います。これ以外に売払物件の区域内外にかかわらず搬出支障木の伐採及び搬出のための土地の形質変更等を行う場合であって、当該箇所が保安林等の法令制限地である場合は、買受人が広島県等の許認可機関に対し申請等を行い、許可等が得られた後、伐採・搬出が可能となります。

4 代金の支払い方法

(1) 国に支払う代金(以下、「官収分」という)は、国の発行する納入告知書により納付してください。

(2) 分収造林契約者(以下、「契約者」という)に支払う代金(以下、「民収分」という)は、国が指定する契約者の振込先金融機関の口座に払い込んでください。

分収造林契約者人数 立木5号 1名

(3) 契約者の分収金振込先金融機関情報の使用にあたっては、売買契約締結後に「個人情報の取扱いに関する誓約書」を提出してください。

(4) 振込等にかかる費用は全て買受人において負担してください。

5 延納金及び延滞金

(1) 売買代金の延納は、官収分に相当する金額についてのみ認めるものとし、民収分は現納してください。

(2) 売買代金の支払に係る延滞金については、官収分に係るものは国に、民収分に係るものは各費用負担者に支払ってください。

6 立木の伐採・搬出

「主伐時における伐採・搬出指針」を遵守し、立木の伐採・搬出作業を行ってください。

7 森林作業道

(1) 森林作業道の線形を記載した路線計画図と「伐採及び搬出に係るチェックリスト」を契約締結後速やかに提出してください。

(2) 路線計画を変更する場合は、変更計画を速やかに提出してください。

(3) 森林作業道作設の際は、「森林作業道作設仕様書」に基づき作設してください。

(4) 搬出終了後の施工状況等の検査により、林地保全上特に問題があると認められる場合は、植栽や盛土の転圧、排水溝の設置等の措置を講じさせる場合があります。

(5) 本物件は、宅地造成及び特定盛土等規制法（昭和36年法律第191号。以下、「盛土規制法」という。）第26条に規定する特定盛土等規制区域に指定されています。森林作業道等の作設において、盛土規制法の規制対象となる規模の残土処理を行う場合は、買受人が工事主として府県知事等への許可申請又は届出が必要になります。

8 作業予定表の提出

(1) 買受人は売買契約締結時に広島北部森林管理署が手交する「作業予定表」に必要事項を記入し、作業着手前に管轄の森林事務所へ提出してください。

(2) 作業予定表の提出にあたっては、道路管理者と協議したことが確認出来る書類を添付してください。

9 搬出支障木

売払区域外の搬出支障木については、分収育林及び分収造林以外の国有林についてのみ認めますが、支障木の発生は最小限とし、事前に広島北部森林管理署又は管轄の森林事務所に相談して下さい。

また、売払物件の材積の5%以上の支障木が発生した場合は、原因把握のため書類審査を行い、必要に応じて現地審査を実施します。

買受人が行った選木及び標示を広島北部森林管理署長が適当と認めた場合には、別途売買契約を締結します。

10 無料利用承認

搬出・運搬作業等で公売物件区域外の国有林内の土地を使用する場合には、事前に管轄する森林事務所に相談してください。使用について広島北部森林管理署長が支障がないと認めた場合、使用後の原状復旧もしくは処置方法について、広島北部森林管理署長の指示に従うことを条件に、無料利用承認の手続きを不要とします。

11 国有林外の土地使用について

(1) 搬出・土場敷等で民有地等を使用する場合は、買受人が地権者等と交渉し、承認を得てから使用してください。

(2) 民有地等を使用した場合は、搬出後に原状回復を行い、地権者等から承認を得てください。

(3) 隣接民家及び付帯施設に対し、損傷を与えないでください。

(4) 隣接民家の生活用水のため、汚濁防止及び末木枝条等により沢水をせき止めることのないよう注意してください。

12 搬出に係る注意点

(1) 運搬等で公道を通過する場合は各公道の規定に従ってください。また、道路管理者との調整が必要な場合は、買受人が調整を図り、道路管理者の承認を得てから使用してください。

(2) 公道・作業道・林道等を運搬等により損傷を与えた場合は、買受人の負担において使用開始前と同等の状態になるよう修繕してください。

(3) 公道・作業道・林道の使用にあたっては、広島北部森林管理署の他事業と競合する場合には、事業実行前に広島北部森林管理署と調整を行ってから使用してください。

- (4) 搬出済届提出時には、道路の原状回復が完了し、道路管理者と立会済みであることが確認できる書類を添付してください。

13 林野火災防止にかかる取組強化について

- (1) 買受人は、林野火災予防の取組として以下の措置を講じてください。

- ① 作業現場及びその周辺の産物等の保全と火災の予防について万全の措置を講ずるものとし、作業実行に伴って発生した雑木、草等を野焼きはしないでください。
- ② 作業員等の喫煙場所を指定し、指定場所以外での火気の使用は禁止してください。
- ③ 喫煙場所を指定する際は、車内・屋内及び林道・作業道等の路網上を優先して指定することとし、作業中の喫煙を厳禁としてください。
- ④ 指定場所において火気の使用を伴う喫煙を行う際には、周辺の可燃物(落葉落枝等)の除去を徹底するとともに、吸い殻に残った火による火災発生を防止するため、喫煙後は消火を徹底した上で、吸い殻は必ず持ち帰ってください。
- ⑤ 刈払機、チェーンソー等の機械を枯草や枝条等のある作業地で使用する際には、飛び火等による火災を起こさないよう注意して作業を行ってください。
- ⑥ 市町村長から林野火災注意報が発令された場合には、火の使用の制限の努力義務の対象として指定された区域を確認するとともに、林野火災注意報が解除されるまでの間、火の使用の制限に従うよう努めること。また、林野火災警報が発令された場合には、火の使用の制限の対象として指定された区域を確認するとともに、火の使用制限を徹底すること。

- (2) 買受人は、(1)の各事項について、作業に従事するすべての作業員に対して、周知徹底してください。

14 その他

- (1) 売払物件の区域周辺の立木の保護に努め、損傷を与えないでください。
- (2) 末木枝条等の処理については、谷や川、または急傾斜地に放置せず、物件区域内の可能な限り平坦地又は緩傾斜地に崩れないように集積してください。
- (3) 売払物件周辺の河川及び沢に対しては、汚濁防止対策に万全を期してください。
- (4) 山林での作業用の靴の履き分けや、下山時や帰宅時の靴及びタイヤの土落とし等、平時における感染防止対策に協力するとともに、野生いのししの死体発見時には管轄の自治体に速やかに通報してください。
- (5) アフリカ豚熱 (ASF) 対策として、野生いのししの感染が確認された場合の都道府県が実施する防疫措置に基づき、消毒ポイントにおける消毒の実施や帰宅後の靴底の洗浄消毒等を行ってください。
- (6) 現地案内に参加していない者は本入札に参加することは出来ないものとします。

樹 材 種 別 一 覧 表

復命書番号： 07 - 63
林班： 54

森林事務所： 向原森林事務所
小班： ㍿

国有林名： 高地山
伐区：

樹 種 名	材 種 分 区	生 被 別	態 様 分 区	品 質 分 区	胸 高 直 径	樹 高	本 数	幹 材 積	平 均 単 木 材 積	控 除 有 無
ヒノキ	一般材	生立木		正常木	18	13	15	2.62	0.175	無
					20	14	30	6.79	0.226	無
					22	13	30	7.41	0.247	無
					24	16	15	5.56	0.371	無
					24	18	30	12.65	0.422	無
					24	20	15	7.10	0.473	無
					24	22	15	7.87	0.525	無
					24	23	15	8.33	0.555	無
					26	15	15	6.02	0.401	無
					26	17	15	6.79	0.453	無
					26	20	15	8.18	0.545	無
					26	23	15	9.57	0.638	無
					26	24	15	10.03	0.669	無
					28	16	15	7.41	0.494	無
					28	18	30	16.66	0.555	無
					28	21	45	29.63	0.658	無
					28	22	45	31.48	0.700	無
					28	23	30	21.91	0.730	無
					30	17	15	8.95	0.597	無
					30	18	15	9.57	0.638	無
					30	21	15	11.26	0.751	無
					30	22	30	23.76	0.792	無
					30	23	15	12.50	0.833	無
					32	21	15	12.65	0.843	無
					32	24	15	14.66	0.977	無
					34	18	30	23.76	0.792	無
					34	19	15	12.65	0.843	無
					34	23	45	47.22	1.049	無
					34	25	15	17.13	1.142	無
					36	18	15	13.27	0.885	無
					36	25	15	19.13	1.275	無
					42	25	15	25.31	1.687	無
				品質計			675	457.83		
				根曲木	6	7	15	0.15	0.010	無
					8	7	30	0.62	0.021	無

* 態様計の胸高直径、樹高は、平均胸高直径、平均樹高である。

樹 材 種 別 一 覧 表

復命書番号 : 07 - 63
林班 : 54

森林事務所 : 向原森林事務所
小班 : じ

国有林名 : 高地山
伐区 :

樹 種 名	材 種 分 区	生 被 別	態 様 分 区	品 質 分 区	胸 高 直 径	樹 高	本 数	幹 材 積	平 均 単 木 材 積	控 除 有 無
ヒノキ	一般材	生立木		根曲木	8	8	15	0.31	0.021	無
					8	9	15	0.46	0.031	無
					8	12	15	0.46	0.031	無
					10	8	45	1.39	0.031	無
					10	9	15	0.62	0.041	無
					10	10	60	2.47	0.041	無
					10	11	30	1.54	0.051	無
					10	12	45	2.32	0.052	無
					10	13	30	1.85	0.062	無
					10	14	30	1.85	0.062	無
					12	7	15	0.62	0.041	無
					12	9	15	0.77	0.051	無
					12	10	75	4.63	0.062	無
					12	11	45	3.24	0.072	無
					12	12	105	7.56	0.072	無
					12	13	120	9.87	0.082	無
					12	14	30	2.78	0.093	無
					12	15	30	2.78	0.093	無
					12	16	15	1.54	0.103	無
					12	17	15	1.70	0.113	無
					14	9	15	1.08	0.072	無
					14	10	15	1.23	0.082	無
					14	11	60	5.56	0.093	無
					14	12	105	10.80	0.103	無
					14	13	75	8.49	0.113	無
					14	14	30	3.70	0.123	無
					14	15	30	3.70	0.123	無
					14	16	105	14.04	0.134	無
					14	17	15	2.16	0.144	無
					14	20	15	2.62	0.175	無
					16	9	15	1.39	0.093	無
					16	12	30	3.70	0.123	無
					16	13	60	8.64	0.144	無
					16	14	30	4.63	0.154	無
					16	15	60	9.88	0.165	無

* 態様計の胸高直径、樹高は、平均胸高直径、平均樹高である。

樹 材 種 別 一 覧 表

復命書番号 : 07 - 63
林班 : 54

森林事務所 : 向原森林事務所
小班 : ㍿

国有林名 : 高地山
伐区 :

樹 種 名	材 種 区 分	生 被 別	態 様 区 分	品 質 区 分	胸 高 直 径	樹 高	本 数	幹 材 積	平 均 単 木 材 積	控 除 有 無
ヒノキ	一般材	生立木		根曲木	16	16	105	18.36	0.175	無
					16	17	60	11.11	0.185	無
					16	18	45	8.80	0.196	無
					16	19	30	6.48	0.216	無
					18	11	15	2.16	0.144	無
					18	12	30	4.63	0.154	無
					18	13	90	15.74	0.175	無
					18	14	75	13.89	0.185	無
					18	15	45	9.26	0.206	無
					18	16	105	22.68	0.216	無
					18	17	15	3.55	0.237	無
					18	18	75	18.52	0.247	無
					18	19	15	4.01	0.267	無
					18	20	15	4.17	0.278	無
					20	12	45	8.80	0.196	無
					20	13	15	3.09	0.206	無
					20	14	60	13.58	0.226	無
					20	15	120	29.62	0.247	無
					20	16	105	28.08	0.267	無
					20	17	135	37.49	0.278	無
					20	18	105	31.33	0.298	無
					20	19	60	19.13	0.319	無
					20	20	45	15.28	0.340	無
					20	21	15	5.40	0.360	無
					20	22	15	5.71	0.381	無
					22	13	45	11.11	0.247	無
					22	14	45	12.04	0.268	無
					22	15	60	17.28	0.288	無
					22	16	90	28.70	0.319	無
					22	17	90	30.55	0.339	無
					22	18	90	32.41	0.360	無
					22	19	60	22.84	0.381	無
					22	20	15	6.02	0.401	無
					22	21	30	12.65	0.422	無
					22	22	30	13.27	0.442	無

* 態様計の胸高直径、樹高は、平均胸高直径、平均樹高である。

樹 材 種 別 一 覧 表

復命書番号 : 07 - 63
林班 : 54

森林事務所 : 向原森林事務所
小班 : ㍿

国有林名 : 高地山
伐区 :

樹 種 名	材 種 区 分	生 被 別	態 様 区 分	品 質 区 分	胸 高 直 径	樹 高	本 数	幹 材 積	平 均 単 木 材 積	控 除 有 無
ヒノキ	一般材	生立木		根曲木	24	14	15	4.78	0.319	無
					24	15	105	35.64	0.339	無
					24	16	60	22.22	0.370	無
					24	17	60	23.45	0.391	無
					24	18	15	6.33	0.422	無
					24	19	15	6.64	0.443	無
					24	20	45	21.29	0.473	無
					24	21	15	7.41	0.494	無
					24	22	60	31.48	0.525	無
					24	23	15	8.33	0.555	無
					26	15	60	24.07	0.401	無
					26	16	60	25.92	0.432	無
					26	17	90	40.73	0.453	無
					26	18	30	14.50	0.483	無
					26	19	45	23.15	0.514	無
					26	20	15	8.18	0.545	無
					26	21	15	8.64	0.576	無
					26	22	90	54.62	0.607	無
					26	23	15	9.57	0.638	無
					28	15	30	13.58	0.453	無
					28	16	45	22.22	0.494	無
					28	17	30	15.74	0.525	無
					28	18	45	25.00	0.556	無
					28	19	15	8.95	0.597	無
					28	20	15	9.41	0.627	無
					28	22	30	20.98	0.699	無
					28	23	75	54.78	0.730	無
					30	16	15	8.33	0.555	無
					30	17	30	17.90	0.597	無
					30	19	15	10.03	0.669	無
					30	21	15	11.26	0.751	無
					30	23	30	25.00	0.833	無
					30	24	15	13.12	0.875	無
					32	18	30	21.29	0.710	無
					32	19	30	22.84	0.761	無

* 態様計の胸高直径、樹高は、平均胸高直径、平均樹高である。

樹 材 種 別 一 覧 表

復命書番号： 07 - 63
林班： 54

森林事務所： 向原森林事務所
小班： ㍿

国有林名： 高地山
伐区：

樹 種 名	材 種 区 分	生 被 別	態 様 区 分	品 質 区 分	胸 高 直 径	樹 高	本 数	幹 材 積	平 均 木 材 積	控 除 有 無
ヒノキ	一般材	生立木		根曲木	32	22	15	13.42	0.895	無
					32	24	45	43.98	0.977	無
					34	18	15	11.88	0.792	無
					34	19	15	12.65	0.843	無
					34	21	15	14.20	0.947	無
					34	23	15	15.74	1.049	無
					36	25	15	19.13	1.275	無
					40	23	15	21.14	1.409	無
				品質計			4,905	1,488.41		
			態様計		20	16	5,580	1,946.24		
		生被計					5,580	1,946.24		
	材種計						5,580	1,946.24		
	低質材	生立木		低質	6	7	15	0.15	0.010	無
					8	6	60	1.24	0.021	無
					8	7	90	1.85	0.021	無
					8	8	45	0.93	0.021	無
					10	8	30	0.93	0.031	無
					10	9	75	3.09	0.041	無
					10	11	30	1.54	0.051	無
					10	12	15	0.77	0.051	無
					10	16	15	1.08	0.072	無
					12	11	15	1.08	0.072	無
					12	14	30	2.78	0.093	無
					12	15	15	1.39	0.093	無
					16	17	15	2.78	0.185	無
					18	17	15	3.55	0.237	無
				品質計			465	23.16		
			態様計		10	10	465	23.16		
		生被計					465	23.16		
	材種計						465	23.16		
- 樹種計 -							6,045	1,969.40		
アカマツ山陽	一般材	生立木		正常木	38	19	15	13.89	0.926	無
				品質計			15	13.89		
				根曲木	28	20	15	8.18	0.545	無
					34	23	15	13.58	0.905	無

* 態様計の胸高直径、樹高は、平均胸高直径、平均樹高である。

樹 材 種 別 一 覧 表

復命書番号： 07 - 63
林班： 54

森林事務所： 向原森林事務所
小班： ㇿ

国有林名： 高地山
伐区：

樹種名	材種区分	生被別	態様区分	品質区分	胸高直径	樹高	本数	幹材積	平均木材積	控除有無
アカマツ山陽	一般材	生立木		根曲木	38	17	15	12.50	0.833	無
				品質計			45	34.26		
			態様計		34	20	60	48.15		
		生被計					60	48.15		
	材種計						60	48.15		
- 樹種計 -							60	48.15		
- N 計 -							6,105	2,017.55		
アベマキ	低質材	生立木		低質	20	12	15	2.47	0.165	無
				品質計			15	2.47		
			態様計		20	12	15	2.47		
		生被計					15	2.47		
	材種計						15	2.47		
- 樹種計 -							15	2.47		
ナラ	低質材	生立木		低質	18	12	15	2.16	0.144	無
					26	15	15	5.25	0.350	無
					32	18	15	9.41	0.627	無
				品質計			45	16.82		
			態様計		24	15	45	16.82		
		生被計					45	16.82		
	材種計						45	16.82		
- 樹種計 -							45	16.82		
ホオノキ	低質材	生立木		低質	16	7	15	0.93	0.062	無
					18	8	15	1.23	0.082	無
					18	9	15	1.54	0.103	無
					20	9	15	1.70	0.113	無
					22	9	15	2.01	0.134	無
					30	9	15	3.24	0.216	無
				品質計			90	10.65		
			態様計		20	9	90	10.65		
		生被計					90	10.65		
	材種計						90	10.65		
- 樹種計 -							90	10.65		
他L	低質材	生立木		低質	18	12	15	2.16	0.144	無
					24	8	15	2.32	0.155	無
				品質計			30	4.48		

* 態様計の胸高直径、樹高は、平均胸高直径、平均樹高である。

復命書番号 : 07- 63 森林事務所 : 向原森林事務所 国有林名 : 高地山
 林 班 : 54 小 班 : り 伐 区 :
 調査方法 : 標準地 拡大方法 : 面積拡大

色 別	番 号	生 被 別	態 様 区 分	樹 種	材 種	品 質	胸 高 直 径	樹 高	単 木 材 積	本 数	控 除				実 材 積	拡 大
											長	径	%	材 積		
	0001	生立木		ヒノキ	一般材	根曲木	28	20	0.610	1					0.610	有
	0002	生立木		ヒノキ	一般材	根曲木	12	10	0.060	1					0.060	有
	0003	生立木		アカマツ山陽	一般材	根曲木	28	20	0.530	1					0.530	有
	0004	生立木		ヒノキ	一般材	根曲木	20	19	0.310	1					0.310	有
	0005	生立木		ヒノキ	一般材	根曲木	12	16	0.100	1					0.100	有
	0006	生立木		ヒノキ	低質材	低質	12	14	0.090	1					0.090	有
	0007	生立木		ヒノキ	低質材	低質	8	8	0.020	1					0.020	有
	0008	生立木		ヒノキ	一般材	根曲木	14	14	0.120	1					0.120	有
	0009	生立木		ヒノキ	一般材	根曲木	22	18	0.350	1					0.350	有
	0010	生立木		ヒノキ	低質材	低質	10	9	0.040	1					0.040	有
	0011	生立木		ヒノキ	一般材	根曲木	28	22	0.680	1					0.680	有
	0012	生立木		ヒノキ	一般材	根曲木	20	17	0.270	1					0.270	有
	0013	生立木		ヒノキ	一般材	根曲木	18	16	0.210	1					0.210	有
	0014	生立木		ヒノキ	一般材	根曲木	34	21	0.920	1					0.920	有
	0015	生立木		ヒノキ	一般材	根曲木	26	19	0.500	1					0.500	有
	0016	生立木		ヒノキ	一般材	根曲木	14	12	0.100	1					0.100	有
	0017	生立木		ヒノキ	一般材	根曲木	16	9	0.090	1					0.090	有
	0018	生立木		ナラ	低質材	低質	18	12	0.140	1					0.140	有
	0019	生立木		ナラ	低質材	低質	26	15	0.340	1					0.340	有
	0020	生立木		ナラ	低質材	低質	32	18	0.610	1					0.610	有

復命書番号 : 07- 63 森林事務所 : 向原森林事務所 国有林名 : 高地山
 林 班 : 54 小 班 : ㇿ 伐 区 :
 調査方法 : 標準地 拡大方法 : 面積拡大

色 別	番 号	生 被 別	態 様 区 分	樹 種	材 種	品 質	胸 高 直 径	樹 高	単 木 材 積	本 数	控 除				実 材 積	拡 大
											長	径	%	材 積		
	0021	生立木		他 L	低質材	低質	18	12	0.140	1					0.140	有
	0022	生立木		ヒノキ	低質材	低質	8	6	0.020	1					0.020	有
	0023	生立木		ヒノキ	一般材	根曲木	18	12	0.150	1					0.150	有
	0024	生立木		ヒノキ	低質材	低質	8	8	0.020	1					0.020	有
	0025	生立木		ヒノキ	低質材	低質	10	9	0.040	1					0.040	有
	0026	生立木		ヒノキ	一般材	根曲木	18	11	0.140	1					0.140	有
	0027	生立木		ヒノキ	一般材	根曲木	26	20	0.530	1					0.530	有
	0028	生立木		ヒノキ	一般材	根曲木	12	12	0.070	1					0.070	有
	0029	生立木		ヒノキ	一般材	根曲木	14	12	0.100	1					0.100	有
	0030	生立木		ヒノキ	一般材	正常木	34	23	1.020	1					1.020	有
	0031	生立木		ヒノキ	一般材	根曲木	12	7	0.040	1					0.040	有
	0032	生立木		ヒノキ	一般材	正常木	30	22	0.770	1					0.770	有
	0033	生立木		ヒノキ	一般材	正常木	28	21	0.640	1					0.640	有
	0034	生立木		ヒノキ	低質材	低質	8	6	0.020	1					0.020	有
	0035	生立木		ヒノキ	一般材	根曲木	10	8	0.030	1					0.030	有
	0036	生立木		ヒノキ	一般材	根曲木	22	18	0.350	1					0.350	有
	0037	生立木		ヒノキ	一般材	根曲木	20	16	0.260	1					0.260	有
	0038	生立木		ヒノキ	一般材	根曲木	18	16	0.210	1					0.210	有
	0039	生立木		ヒノキ	一般材	根曲木	12	10	0.060	1					0.060	有
	0040	生立木		ヒノキ	一般材	根曲木	20	18	0.290	1					0.290	有

復命書番号 : 07- 63 森林事務所 : 向原森林事務所 国有林名 : 高地山
 林 班 : 54 小 班 : ㇿ 伐 区 :
 調査方法 : 標準地 拡大方法 : 面積拡大

色 別	番 号	生 被 別	態 様 区 分	樹 種	材 種	品 質	胸 高 直 径	樹 高	単 木 材 積	本 数	控 除				実 材 積	拡 大
											長	径	%	材 積		
	0041	生立木		ヒノキ	一般材	根曲木	12	15	0.090	1					0.090	有
	0042	生立木		ヒノキ	一般材	根曲木	20	18	0.290	1					0.290	有
	0043	生立木		ヒノキ	一般材	根曲木	14	16	0.130	1					0.130	有
	0044	生立木		ヒノキ	一般材	根曲木	20	17	0.270	1					0.270	有
	0045	生立木		ヒノキ	一般材	根曲木	16	17	0.180	1					0.180	有
	0046	生立木		ヒノキ	一般材	根曲木	22	19	0.370	1					0.370	有
	0047	生立木		ヒノキ	一般材	根曲木	18	18	0.240	1					0.240	有
	0048	生立木		ヒノキ	一般材	根曲木	10	14	0.060	1					0.060	有
	0049	生立木		ヒノキ	一般材	根曲木	22	19	0.370	1					0.370	有
	0050	生立木		ヒノキ	一般材	根曲木	10	10	0.040	1					0.040	有
	0051	生立木		アカマツ山陽	一般材	根曲木	34	23	0.880	1					0.880	有
	0052	生立木		ヒノキ	一般材	根曲木	10	9	0.040	1					0.040	有
	0053	生立木		ヒノキ	一般材	正常木	28	21	0.640	1					0.640	有
	0054	生立木		ヒノキ	一般材	根曲木	12	13	0.080	1					0.080	有
	0055	生立木		ヒノキ	一般材	根曲木	12	14	0.090	1					0.090	有
	0056	生立木		ヒノキ	一般材	根曲木	34	23	1.020	1					1.020	有
	0057	生立木		ヒノキ	一般材	根曲木	28	22	0.680	1					0.680	有
	0058	生立木		ヒノキ	一般材	根曲木	14	20	0.170	1					0.170	有
	0059	生立木		ヒノキ	一般材	根曲木	20	20	0.330	1					0.330	有
	0060	生立木		ヒノキ	一般材	根曲木	20	21	0.350	1					0.350	有

復命書番号 : 07- 63 森林事務所 : 向原森林事務所 国有林名 : 高地山
 林 班 : 54 小 班 : ㇿ 伐 区 :
 調査方法 : 標準地 拡大方法 : 面積拡大

色 別	番 号	生 被 別	態 様 区 分	樹 種	材 種	品 質	胸 高 直 径	樹 高	単 木 材 積	本 数	控 除				実 材 積	拡 大
											長	径	%	材 積		
	0061	生立木		ヒノキ	一般材	根曲木	12	17	0.110	1					0.110	有
	0062	生立木		ヒノキ	一般材	根曲木	8	12	0.030	1					0.030	有
	0063	生立木		ヒノキ	一般材	根曲木	24	20	0.460	1					0.460	有
	0064	生立木		ヒノキ	一般材	根曲木	16	18	0.190	1					0.190	有
	0065	生立木		ヒノキ	一般材	根曲木	14	16	0.130	1					0.130	有
	0066	生立木		ヒノキ	一般材	正常木	32	21	0.820	1					0.820	有
	0067	生立木		ヒノキ	低質材	低質	8	6	0.020	1					0.020	有
	0068	生立木		ヒノキ	一般材	根曲木	30	23	0.810	1					0.810	有
	0069	生立木		ヒノキ	一般材	根曲木	26	22	0.590	1					0.590	有
	0070	生立木		ヒノキ	一般材	根曲木	26	22	0.590	1					0.590	有
	0071	生立木		ヒノキ	一般材	根曲木	22	20	0.390	1					0.390	有
	0072	生立木		ヒノキ	一般材	根曲木	28	23	0.710	1					0.710	有
	0073	生立木		ヒノキ	一般材	根曲木	28	23	0.710	1					0.710	有
	0074	生立木		ヒノキ	一般材	根曲木	14	13	0.110	1					0.110	有
	0075	生立木		ヒノキ	一般材	根曲木	32	22	0.870	1					0.870	有
	0076	生立木		ヒノキ	一般材	正常木	28	22	0.680	1					0.680	有
	0077	生立木		ヒノキ	一般材	根曲木	12	15	0.090	1					0.090	有
	0078	生立木		ヒノキ	一般材	根曲木	18	20	0.270	1					0.270	有
	0079	生立木		ヒノキ	一般材	正常木	28	23	0.710	1					0.710	有
	0080	生立木		ヒノキ	一般材	正常木	32	24	0.950	1					0.950	有

復命書番号 : 07- 63 森林事務所 : 向原森林事務所 国有林名 : 高地山
 林 班 : 54 小 班 : ㇿ 伐 区 :
 調査方法 : 標準地 拡大方法 : 面積拡大

色 別	番 号	生 被 別	態 様 区 分	樹 種	材 種	品 質	胸 高 直 径	樹 高	単 木 材 積	本 数	控 除				実 材 積	拡 大
											長	径	%	材 積		
	0081	生立木		ヒノキ	一般材	根曲木	24	21	0.480	1					0.480	有
	0082	生立木		ヒノキ	一般材	正常木	36	25	1.240	1					1.240	有
	0083	生立木		ヒノキ	一般材	根曲木	24	22	0.510	1					0.510	有
	0084	生立木		ヒノキ	一般材	根曲木	24	22	0.510	1					0.510	有
	0085	生立木		ヒノキ	一般材	根曲木	20	17	0.270	1					0.270	有
	0086	生立木		ヒノキ	一般材	正常木	28	22	0.680	1					0.680	有
	0087	生立木		ヒノキ	一般材	根曲木	30	23	0.810	1					0.810	有
	0088	生立木		ヒノキ	一般材	正常木	28	21	0.640	1					0.640	有
	0089	生立木		ヒノキ	一般材	正常木	26	20	0.530	1					0.530	有
	0090	生立木		ヒノキ	一般材	根曲木	24	20	0.460	1					0.460	有
	0091	生立木		ヒノキ	一般材	根曲木	16	18	0.190	1					0.190	有
	0092	生立木		ヒノキ	一般材	正常木	30	22	0.770	1					0.770	有
	0093	生立木		ヒノキ	一般材	正常木	28	22	0.680	1					0.680	有
	0094	生立木		ヒノキ	一般材	根曲木	26	21	0.560	1					0.560	有
	0095	生立木		ヒノキ	一般材	正常木	24	22	0.510	1					0.510	有
	0096	生立木		ヒノキ	一般材	根曲木	28	23	0.710	1					0.710	有
	0097	生立木		ヒノキ	一般材	根曲木	22	22	0.430	1					0.430	有
	0098	生立木		ヒノキ	一般材	根曲木	32	24	0.950	1					0.950	有
	0099	生立木		ヒノキ	一般材	根曲木	12	13	0.080	1					0.080	有
	0100	生立木		ヒノキ	一般材	根曲木	26	23	0.620	1					0.620	有

復命書番号 : 07- 63 森林事務所 : 向原森林事務所 国有林名 : 高地山
 林 班 : 54 小 班 : ㇿ 伐 区 :
 調査方法 : 標準地 拡大方法 : 面積拡大

色 別	番 号	生 被 別	態 様 区 分	樹 種	材 種	品 質	胸 高 直 径	樹 高	単 木 材 積	本 数	控 除				実 材 積	拡 大
											長	径	%	材 積		
	0101	生立木		ヒノキ	一般材	正常木	34	25	1.110	1					1.110	有
	0102	生立木		ヒノキ	一般材	根曲木	32	24	0.950	1					0.950	有
	0103	生立木		ヒノキ	一般材	正常木	28	23	0.710	1					0.710	有
	0104	生立木		ヒノキ	一般材	根曲木	20	22	0.370	1					0.370	有
	0105	生立木		ヒノキ	一般材	根曲木	36	25	1.240	1					1.240	有
	0106	生立木		ヒノキ	一般材	正常木	42	25	1.640	1					1.640	有
	0107	生立木		ヒノキ	一般材	正常木	26	24	0.650	1					0.650	有
	0108	生立木		ヒノキ	一般材	根曲木	14	15	0.120	1					0.120	有
	0109	生立木		ヒノキ	一般材	根曲木	14	16	0.130	1					0.130	有
	0110	生立木		ヒノキ	一般材	根曲木	32	24	0.950	1					0.950	有
	0111	生立木		ヒノキ	一般材	正常木	26	23	0.620	1					0.620	有
	0112	生立木		ヒノキ	一般材	根曲木	12	13	0.080	1					0.080	有
	0113	生立木		ヒノキ	一般材	根曲木	26	22	0.590	1					0.590	有
	0114	生立木		ヒノキ	一般材	根曲木	26	22	0.590	1					0.590	有
	0115	生立木		ヒノキ	一般材	正常木	24	23	0.540	1					0.540	有
	0116	生立木		ヒノキ	一般材	根曲木	24	23	0.540	1					0.540	有
	0117	生立木		ヒノキ	一般材	根曲木	22	21	0.410	1					0.410	有
	0118	生立木		ヒノキ	一般材	根曲木	24	22	0.510	1					0.510	有
	0119	生立木		ヒノキ	一般材	正常木	30	23	0.810	1					0.810	有
	0120	生立木		ヒノキ	一般材	根曲木	30	24	0.850	1					0.850	有

復命書番号 : 07- 63 森林事務所 : 向原森林事務所 国有林名 : 高地山
 林 班 : 54 小 班 : ㇿ 伐 区 :
 調査方法 : 標準地 拡大方法 : 面積拡大

色 別	番 号	生 被 別	態 様 区 分	樹 種	材 種	品 質	胸 高 直 径	樹 高	単 木 材 積	本 数	控 除				実 材 積	拡 大
											長	径	%	材 積		
	0121	生立木		ヒノキ	一般材	根曲木	16	19	0.210	1					0.210	有
	0122	生立木		ヒノキ	一般材	根曲木	22	19	0.370	1					0.370	有
	0123	生立木		ヒノキ	一般材	根曲木	16	19	0.210	1					0.210	有
	0124	生立木		ヒノキ	一般材	根曲木	22	22	0.430	1					0.430	有
	0125	生立木		ヒノキ	一般材	根曲木	26	22	0.590	1					0.590	有
	0126	生立木		ヒノキ	一般材	正常木	34	23	1.020	1					1.020	有
	0127	生立木		ヒノキ	一般材	正常木	34	23	1.020	1					1.020	有
	0128	生立木		ヒノキ	一般材	根曲木	22	21	0.410	1					0.410	有
	0129	生立木		ヒノキ	一般材	根曲木	28	23	0.710	1					0.710	有
	0130	生立木		ヒノキ	一般材	根曲木	40	23	1.370	1					1.370	有
	0131	生立木		ヒノキ	一般材	根曲木	24	22	0.510	1					0.510	有
	0132	生立木		ヒノキ	一般材	根曲木	18	19	0.260	1					0.260	有
	0133	生立木		ヒノキ	一般材	根曲木	18	18	0.240	1					0.240	有
	0134	生立木		ヒノキ	一般材	根曲木	16	18	0.190	1					0.190	有
	0135	生立木		ヒノキ	一般材	根曲木	28	23	0.710	1					0.710	有
	0136	生立木		ヒノキ	一般材	根曲木	18	18	0.240	1					0.240	有
	0137	生立木		ヒノキ	一般材	根曲木	26	22	0.590	1					0.590	有
	0138	生立木		ヒノキ	一般材	根曲木	22	18	0.350	1					0.350	有
	0139	生立木		ヒノキ	一般材	根曲木	20	17	0.270	1					0.270	有
	0140	生立木		ヒノキ	一般材	根曲木	32	19	0.740	1					0.740	有

復命書番号 : 07- 63 森林事務所 : 向原森林事務所 国有林名 : 高地山
 林 班 : 54 小 班 : り 伐 区 :
 調査方法 : 標準地 拡大方法 : 面積拡大

色 別	番 号	生 被 別	態 様 区 分	樹 種	材 種	品 質	胸 高 直 径	樹 高	単 木 材 積	本 数	控 除				実 材 積	拡 大
											長	径	%	材 積		
	0141	生立木		ヒノキ	一般材	根曲木	28	18	0.540	1					0.540	有
	0142	生立木		アベマキ	低質材	低質	20	12	0.160	1					0.160	有
	0143	生立木		ヒノキ	一般材	根曲木	16	15	0.160	1					0.160	有
	0144	生立木		ヒノキ	一般材	根曲木	24	17	0.380	1					0.380	有
	0145	生立木		ヒノキ	一般材	根曲木	24	15	0.330	1					0.330	有
	0146	生立木		ヒノキ	一般材	根曲木	20	15	0.240	1					0.240	有
	0147	生立木		ヒノキ	一般材	根曲木	16	14	0.150	1					0.150	有
	0148	生立木		ヒノキ	一般材	根曲木	18	15	0.200	1					0.200	有
	0149	生立木		ヒノキ	一般材	根曲木	22	16	0.310	1					0.310	有
	0150	生立木		ヒノキ	一般材	根曲木	12	13	0.080	1					0.080	有
	0151	生立木		ヒノキ	一般材	根曲木	22	17	0.330	1					0.330	有
	0152	生立木		ヒノキ	一般材	根曲木	20	15	0.240	1					0.240	有
	0153	生立木		ヒノキ	一般材	根曲木	28	18	0.540	1					0.540	有
	0154	生立木		ヒノキ	一般材	根曲木	20	15	0.240	1					0.240	有
	0155	生立木		ヒノキ	一般材	根曲木	18	15	0.200	1					0.200	有
	0156	生立木		ヒノキ	一般材	根曲木	26	16	0.420	1					0.420	有
	0157	生立木		ヒノキ	一般材	根曲木	22	17	0.330	1					0.330	有
	0158	生立木		ヒノキ	一般材	根曲木	14	13	0.110	1					0.110	有
	0159	生立木		ヒノキ	一般材	根曲木	10	13	0.060	1					0.060	有
	0160	生立木		ヒノキ	一般材	根曲木	18	14	0.180	1					0.180	有

復命書番号 : 07- 63 森林事務所 : 向原森林事務所 国有林名 : 高地山
 林 班 : 54 小 班 : ㇿ 伐 区 :
 調査方法 : 標準地 拡大方法 : 面積拡大

色 別	番 号	生 被 別	態 様 区 分	樹 種	材 種	品 質	胸 高 直 径	樹 高	単 木 材 積	本 数	控 除				実 材 積	拡 大
											長	径	%	材 積		
	0161	生立木		ヒノキ	一般材	根曲木	20	14	0.220	1					0.220	有
	0162	生立木		ヒノキ	一般材	根曲木	34	19	0.820	1					0.820	有
	0163	生立木		ヒノキ	一般材	根曲木	12	13	0.080	1					0.080	有
	0164	生立木		ヒノキ	一般材	根曲木	12	12	0.070	1					0.070	有
	0165	生立木		ヒノキ	一般材	根曲木	12	12	0.070	1					0.070	有
	0166	生立木		ヒノキ	一般材	根曲木	28	19	0.580	1					0.580	有
	0167	生立木		ヒノキ	一般材	根曲木	18	16	0.210	1					0.210	有
	0168	生立木		ヒノキ	一般材	根曲木	22	17	0.330	1					0.330	有
	0169	生立木		ヒノキ	一般材	根曲木	12	9	0.050	1					0.050	有
	0170	生立木		ヒノキ	一般材	根曲木	20	14	0.220	1					0.220	有
	0171	生立木		ヒノキ	一般材	根曲木	24	17	0.380	1					0.380	有
	0172	生立木		ヒノキ	一般材	根曲木	18	16	0.210	1					0.210	有
	0173	生立木		ヒノキ	一般材	根曲木	26	16	0.420	1					0.420	有
	0174	生立木		ヒノキ	一般材	根曲木	24	15	0.330	1					0.330	有
	0175	生立木		ヒノキ	一般材	根曲木	30	16	0.540	1					0.540	有
	0176	生立木		ヒノキ	一般材	根曲木	14	12	0.100	1					0.100	有
	0177	生立木		ヒノキ	一般材	根曲木	18	13	0.170	1					0.170	有
	0178	生立木		ヒノキ	低質材	低質	10	9	0.040	1					0.040	有
	0179	生立木		ヒノキ	低質材	低質	8	7	0.020	1					0.020	有
	0180	生立木		ヒノキ	一般材	根曲木	28	16	0.480	1					0.480	有

復命書番号 : 07- 63 森林事務所 : 向原森林事務所 国有林名 : 高地山
 林 班 : 54 小 班 : ㇿ 伐 区 :
 調査方法 : 標準地 拡大方法 : 面積拡大

色 別	番 号	生 被 別	態 様 区 分	樹 種	材 種	品 質	胸 高 直 径	樹 高	単 木 材 積	本 数	控 除				実 材 積	拡 大
											長	径	%	材 積		
	0181	生立木		ヒノキ	一般材	根曲木	12	11	0.070	1					0.070	有
	0182	生立木		ヒノキ	一般材	根曲木	22	13	0.240	1					0.240	有
	0183	生立木		ヒノキ	一般材	根曲木	14	10	0.080	1					0.080	有
	0184	生立木		ヒノキ	一般材	根曲木	18	13	0.170	1					0.170	有
	0185	生立木		ヒノキ	一般材	根曲木	16	13	0.140	1					0.140	有
	0186	生立木		ヒノキ	一般材	根曲木	24	14	0.310	1					0.310	有
	0187	生立木		ヒノキ	低質材	低質	8	7	0.020	1					0.020	有
	0188	生立木		ヒノキ	一般材	根曲木	16	13	0.140	1					0.140	有
	0189	生立木		ヒノキ	一般材	根曲木	16	13	0.140	1					0.140	有
	0190	生立木		ヒノキ	一般材	根曲木	16	12	0.120	1					0.120	有
	0191	生立木		ヒノキ	一般材	根曲木	22	13	0.240	1					0.240	有
	0192	生立木		ヒノキ	一般材	根曲木	18	12	0.150	1					0.150	有
	0193	生立木		ヒノキ	低質材	低質	12	11	0.070	1					0.070	有
	0194	生立木		ヒノキ	一般材	根曲木	12	11	0.070	1					0.070	有
	0195	生立木		ヒノキ	低質材	低質	8	7	0.020	1					0.020	有
	0196	生立木		ヒノキ	一般材	根曲木	22	15	0.280	1					0.280	有
	0197	生立木		ヒノキ	一般材	根曲木	30	17	0.580	1					0.580	有
	0198	生立木		ヒノキ	一般材	正常木	28	18	0.540	1					0.540	有
	0199	生立木		ヒノキ	一般材	根曲木	28	17	0.510	1					0.510	有
	0200	生立木		ヒノキ	一般材	正常木	34	18	0.770	1					0.770	有

復命書番号 : 07- 63 森林事務所 : 向原森林事務所 国有林名 : 高地山
 林 班 : 54 小 班 : ㇿ 伐 区 :
 調査方法 : 標準地 拡大方法 : 面積拡大

色 別	番 号	生 被 別	態 様 区 分	樹 種	材 種	品 質	胸 高 直 径	樹 高	単 木 材 積	本 数	控 除				実 材 積	拡 大
											長	径	%	材 積		
	0201	生立木		ヒノキ	一般材	正常木	34	19	0.820	1					0.820	有
	0202	生立木		ヒノキ	一般材	根曲木	32	18	0.690	1					0.690	有
	0203	生立木		ヒノキ	一般材	根曲木	12	13	0.080	1					0.080	有
	0204	生立木		ヒノキ	一般材	正常木	24	18	0.410	1					0.410	有
	0205	生立木		ヒノキ	一般材	根曲木	16	16	0.170	1					0.170	有
	0206	生立木		ヒノキ	一般材	根曲木	18	15	0.200	1					0.200	有
	0207	生立木		ヒノキ	一般材	正常木	34	18	0.770	1					0.770	有
	0208	生立木		ヒノキ	一般材	根曲木	22	16	0.310	1					0.310	有
	0209	生立木		ヒノキ	一般材	根曲木	26	17	0.440	1					0.440	有
	0210	生立木		ヒノキ	一般材	根曲木	30	17	0.580	1					0.580	有
	0211	生立木		ヒノキ	一般材	根曲木	24	16	0.360	1					0.360	有
	0212	生立木		ヒノキ	一般材	根曲木	22	16	0.310	1					0.310	有
	0213	生立木		ホオノキ	低質材	低質	16	7	0.060	1					0.060	有
	0214	生立木		ホオノキ	低質材	低質	18	8	0.080	1					0.080	有
	0215	生立木		ホオノキ	低質材	低質	22	9	0.130	1					0.130	有
	0216	生立木		ホオノキ	低質材	低質	18	9	0.100	1					0.100	有
	0217	生立木		ホオノキ	低質材	低質	20	9	0.110	1					0.110	有
	0218	生立木		ホオノキ	低質材	低質	30	9	0.210	1					0.210	有
	0219	生立木		他 L	低質材	低質	24	8	0.150	1					0.150	有
	0220	生立木		ヒノキ	一般材	根曲木	20	15	0.240	1					0.240	有

復命書番号 : 07- 63 森林事務所 : 向原森林事務所 国有林名 : 高地山
 林 班 : 54 小 班 : ㇿ 伐 区 :
 調査方法 : 標準地 拡大方法 : 面積拡大

色 別	番 号	生 被 別	態 様 区 分	樹 種	材 種	品 質	胸 高 直 径	樹 高	単 木 材 積	本 数	控 除				実 材 積	拡 大
											長	径	%	材 積		
	0221	生立木		ヒノキ	一般材	根曲木	14	12	0.100	1					0.100	有
	0222	生立木		ヒノキ	一般材	根曲木	24	17	0.380	1					0.380	有
	0223	生立木		ヒノキ	一般材	根曲木	22	16	0.310	1					0.310	有
	0224	生立木		ヒノキ	一般材	根曲木	26	16	0.420	1					0.420	有
	0225	生立木		ヒノキ	一般材	根曲木	20	16	0.260	1					0.260	有
	0226	生立木		ヒノキ	一般材	根曲木	22	17	0.330	1					0.330	有
	0227	生立木		ヒノキ	一般材	根曲木	18	14	0.180	1					0.180	有
	0228	生立木		ヒノキ	一般材	根曲木	28	16	0.480	1					0.480	有
	0229	生立木		ヒノキ	一般材	根曲木	6	7	0.010	1					0.010	有
	0230	生立木		ヒノキ	一般材	根曲木	16	15	0.160	1					0.160	有
	0231	生立木		ヒノキ	一般材	根曲木	8	7	0.020	1					0.020	有
	0232	生立木		ヒノキ	一般材	根曲木	8	7	0.020	1					0.020	有
	0233	生立木		ヒノキ	一般材	根曲木	22	16	0.310	1					0.310	有
	0234	生立木		ヒノキ	一般材	根曲木	12	12	0.070	1					0.070	有
	0235	生立木		ヒノキ	一般材	根曲木	10	10	0.040	1					0.040	有
	0236	生立木		ヒノキ	一般材	正常木	36	18	0.860	1					0.860	有
	0237	生立木		ヒノキ	一般材	根曲木	10	12	0.050	1					0.050	有
	0238	生立木		ヒノキ	一般材	根曲木	20	16	0.260	1					0.260	有
	0239	生立木		ヒノキ	一般材	根曲木	22	17	0.330	1					0.330	有
	0240	生立木		ヒノキ	一般材	根曲木	20	16	0.260	1					0.260	有

復命書番号 : 07- 63 森林事務所 : 向原森林事務所 国有林名 : 高地山
 林班 : 54 小班 : ㇿ 伐区 :
 調査方法 : 標準地 拡大方法 : 面積拡大

色別	番号	生被別	態様区分	樹種	材種	品質	胸高直径	樹高	単木材積	本数	控除				実材積	拡大
											長	径	%	材積		
	0241	生立木		ヒノキ	一般材	根曲木	14	14	0.120	1					0.120	有
	0242	生立木		ヒノキ	一般材	根曲木	28	18	0.540	1					0.540	有
	0243	生立木		ヒノキ	一般材	根曲木	20	17	0.270	1					0.270	有
	0244	生立木		ヒノキ	低質材	低質	8	8	0.020	1					0.020	有
	0245	生立木		ヒノキ	一般材	根曲木	12	10	0.060	1					0.060	有
	0246	生立木		ヒノキ	一般材	根曲木	24	17	0.380	1					0.380	有
	0247	生立木		ヒノキ	一般材	根曲木	26	18	0.470	1					0.470	有
	0248	生立木		ヒノキ	一般材	根曲木	18	16	0.210	1					0.210	有
	0249	生立木		ヒノキ	一般材	正常木	30	17	0.580	1					0.580	有
	0250	生立木		ヒノキ	低質材	低質	10	12	0.050	1					0.050	有
	0251	生立木		ヒノキ	一般材	根曲木	32	19	0.740	1					0.740	有
	0252	生立木		ヒノキ	一般材	正常木	24	18	0.410	1					0.410	有
	0253	生立木		ヒノキ	一般材	根曲木	24	18	0.410	1					0.410	有
	0254	生立木		ヒノキ	一般材	根曲木	16	16	0.170	1					0.170	有
	0255	生立木		ヒノキ	一般材	根曲木	12	10	0.060	1					0.060	有
	0256	生立木		ヒノキ	一般材	根曲木	16	16	0.170	1					0.170	有
	0257	生立木		ヒノキ	一般材	根曲木	8	9	0.030	1					0.030	有
	0258	生立木		ヒノキ	一般材	根曲木	16	16	0.170	1					0.170	有
	0259	生立木		ヒノキ	一般材	根曲木	18	16	0.210	1					0.210	有
	0260	生立木		ヒノキ	一般材	根曲木	8	8	0.020	1					0.020	有

復命書番号 : 07- 63 森林事務所 : 向原森林事務所 国有林名 : 高地山
 林 班 : 54 小 班 : ㇿ 伐 区 :
 調査方法 : 標準地 拡大方法 : 面積拡大

色 別	番 号	生 被 別	態 様 区 分	樹 種	材 種	品 質	胸 高 直 径	樹 高	単 木 材 積	本 数	控 除				実 材 積	拡 大
											長	径	%	材 積		
	0261	生立木		ヒノキ	一般材	根曲木	28	17	0.510	1					0.510	有
	0262	生立木		ヒノキ	低質材	低質	10	11	0.050	1					0.050	有
	0263	生立木		ヒノキ	一般材	根曲木	16	16	0.170	1					0.170	有
	0264	生立木		ヒノキ	一般材	根曲木	20	15	0.240	1					0.240	有
	0265	生立木		ヒノキ	低質材	低質	10	9	0.040	1					0.040	有
	0266	生立木		ヒノキ	一般材	根曲木	32	18	0.690	1					0.690	有
	0267	生立木		アカマツ山陽	一般材	根曲木	38	17	0.810	1					0.810	有
	0268	生立木		ヒノキ	一般材	根曲木	20	17	0.270	1					0.270	有
	0269	生立木		ヒノキ	一般材	根曲木	12	12	0.070	1					0.070	有
	0270	生立木		ヒノキ	一般材	根曲木	26	17	0.440	1					0.440	有
	0271	生立木		ヒノキ	一般材	根曲木	16	15	0.160	1					0.160	有
	0272	生立木		ヒノキ	一般材	根曲木	16	16	0.170	1					0.170	有
	0273	生立木		ヒノキ	一般材	根曲木	16	17	0.180	1					0.180	有
	0274	生立木		ヒノキ	一般材	根曲木	14	16	0.130	1					0.130	有
	0275	生立木		ヒノキ	一般材	根曲木	10	14	0.060	1					0.060	有
	0276	生立木		ヒノキ	一般材	根曲木	14	16	0.130	1					0.130	有
	0277	生立木		ヒノキ	一般材	根曲木	16	16	0.170	1					0.170	有
	0278	生立木		ヒノキ	一般材	根曲木	20	17	0.270	1					0.270	有
	0279	生立木		ヒノキ	一般材	根曲木	20	17	0.270	1					0.270	有
	0280	生立木		ヒノキ	一般材	根曲木	26	18	0.470	1					0.470	有

復命書番号 : 07- 63 森林事務所 : 向原森林事務所 国有林名 : 高地山
 林 班 : 54 小 班 : ㇿ 伐 区 :
 調査方法 : 標準地 拡大方法 : 面積拡大

色 別	番 号	生 被 別	態 様 区 分	樹 種	材 種	品 質	胸 高 直 径	樹 高	単 木 材 積	本 数	控 除				実 材 積	拡 大
											長	径	%	材 積		
	0281	生立木		ヒノキ	一般材	根曲木	20	18	0.290	1					0.290	有
	0282	生立木		ヒノキ	一般材	根曲木	22	18	0.350	1					0.350	有
	0283	生立木		ヒノキ	一般材	根曲木	24	19	0.430	1					0.430	有
	0284	生立木		ヒノキ	一般材	根曲木	22	18	0.350	1					0.350	有
	0285	生立木		ヒノキ	一般材	根曲木	20	18	0.290	1					0.290	有
	0286	生立木		ヒノキ	一般材	根曲木	10	11	0.050	1					0.050	有
	0287	生立木		ヒノキ	低質材	低質	12	14	0.090	1					0.090	有
	0288	生立木		ヒノキ	一般材	根曲木	14	15	0.120	1					0.120	有
	0289	生立木		ヒノキ	一般材	根曲木	22	19	0.370	1					0.370	有
	0290	生立木		ヒノキ	低質材	低質	16	17	0.180	1					0.180	有
	0291	生立木		ヒノキ	一般材	根曲木	24	20	0.460	1					0.460	有
	0292	生立木		ヒノキ	一般材	根曲木	20	17	0.270	1					0.270	有
	0293	生立木		ヒノキ	一般材	根曲木	18	18	0.240	1					0.240	有
	0294	生立木		ヒノキ	一般材	根曲木	14	17	0.140	1					0.140	有
	0295	生立木		ヒノキ	一般材	根曲木	30	19	0.650	1					0.650	有
	0296	生立木		ヒノキ	一般材	根曲木	10	12	0.050	1					0.050	有
	0297	生立木		ヒノキ	一般材	根曲木	10	13	0.060	1					0.060	有
	0298	生立木		ヒノキ	一般材	根曲木	20	18	0.290	1					0.290	有
	0299	生立木		ヒノキ	一般材	根曲木	10	12	0.050	1					0.050	有
	0300	生立木		ヒノキ	低質材	低質	12	15	0.090	1					0.090	有

復命書番号 : 07- 63 森林事務所 : 向原森林事務所 国有林名 : 高地山
 林 班 : 54 小 班 : ㇿ 伐 区 :
 調査方法 : 標準地 拡大方法 : 面積拡大

色 別	番 号	生 被 別	態 様 区 分	樹 種	材 種	品 質	胸 高 直 径	樹 高	単 木 材 積	本 数	控 除				実 材 積	拡 大
											長	径	%	材 積		
	0301	生立木		ヒノキ	一般材	根曲木	12	13	0.080	1					0.080	有
	0302	生立木		ヒノキ	一般材	根曲木	26	19	0.500	1					0.500	有
	0303	生立木		ヒノキ	一般材	根曲木	20	18	0.290	1					0.290	有
	0304	生立木		ヒノキ	一般材	根曲木	14	16	0.130	1					0.130	有
	0305	生立木		ヒノキ	一般材	根曲木	14	16	0.130	1					0.130	有
	0306	生立木		ヒノキ	一般材	根曲木	20	19	0.310	1					0.310	有
	0307	生立木		ヒノキ	一般材	根曲木	20	18	0.290	1					0.290	有
	0308	生立木		ヒノキ	一般材	根曲木	26	19	0.500	1					0.500	有
	0309	生立木		ヒノキ	一般材	根曲木	16	17	0.180	1					0.180	有
	0310	生立木		ヒノキ	低質材	低質	18	17	0.230	1					0.230	有
	0311	生立木		ヒノキ	一般材	根曲木	20	19	0.310	1					0.310	有
	0312	生立木		ヒノキ	一般材	根曲木	18	18	0.240	1					0.240	有
	0313	生立木		ヒノキ	低質材	低質	10	16	0.070	1					0.070	有
	0314	生立木		ヒノキ	一般材	根曲木	20	19	0.310	1					0.310	有
	0315	生立木		ヒノキ	一般材	根曲木	30	21	0.730	1					0.730	有
	0316	生立木		ヒノキ	一般材	根曲木	12	13	0.080	1					0.080	有
	0317	生立木		ヒノキ	一般材	根曲木	22	18	0.350	1					0.350	有
	0318	生立木		ヒノキ	一般材	正常木	24	20	0.460	1					0.460	有
	0319	生立木		ヒノキ	一般材	根曲木	20	20	0.330	1					0.330	有
	0320	生立木		ヒノキ	一般材	根曲木	20	20	0.330	1					0.330	有

復命書番号 : 07- 63 森林事務所 : 向原森林事務所 国有林名 : 高地山
 林 班 : 54 小 班 : ㇿ 伐 区 :
 調査方法 : 標準地 拡大方法 : 面積拡大

色 別	番 号	生 被 別	態 様 区 分	樹 種	材 種	品 質	胸 高 直 径	樹 高	単 木 材 積	本 数	控 除				実 材 積	拡 大
											長	径	%	材 積		
	0321	生立木		ヒノキ	一般材	根曲木	16	17	0.180	1					0.180	有
	0322	生立木		ヒノキ	一般材	正常木	30	21	0.730	1					0.730	有
	0323	生立木		ヒノキ	一般材	根曲木	14	13	0.110	1					0.110	有
	0324	生立木		ヒノキ	一般材	根曲木	18	17	0.230	1					0.230	有
	0325	生立木		ヒノキ	一般材	正常木	18	13	0.170	1					0.170	有
	0326	生立木		ヒノキ	一般材	正常木	20	14	0.220	1					0.220	有
	0327	生立木		ヒノキ	一般材	正常木	22	13	0.240	1					0.240	有
	0328	生立木		ヒノキ	一般材	正常木	28	16	0.480	1					0.480	有
	0329	生立木		ヒノキ	低質材	低質	10	11	0.050	1					0.050	有
	0330	生立木		ヒノキ	一般材	根曲木	10	8	0.030	1					0.030	有
	0331	生立木		ヒノキ	一般材	根曲木	18	13	0.170	1					0.170	有
	0332	生立木		ヒノキ	一般材	根曲木	14	13	0.110	1					0.110	有
	0333	生立木		ヒノキ	一般材	根曲木	20	13	0.200	1					0.200	有
	0334	生立木		ヒノキ	一般材	根曲木	28	15	0.440	1					0.440	有
	0335	生立木		ヒノキ	一般材	根曲木	14	11	0.090	1					0.090	有
	0336	生立木		ヒノキ	一般材	根曲木	22	13	0.240	1					0.240	有
	0337	生立木		ヒノキ	一般材	根曲木	10	10	0.040	1					0.040	有
	0338	生立木		ヒノキ	一般材	根曲木	18	13	0.170	1					0.170	有
	0339	生立木		ヒノキ	一般材	根曲木	22	16	0.310	1					0.310	有
	0340	生立木		ヒノキ	一般材	根曲木	12	12	0.070	1					0.070	有

復命書番号 : 07- 63 森林事務所 : 向原森林事務所 国有林名 : 高地山
 林班 : 54 小班 : ㇿ 伐区 :
 調査方法 : 標準地 拡大方法 : 面積拡大

色 別	番 号	生 被 別	態 様 区 分	樹 種	材 種	品 質	胸 高 直 径	樹 高	単 木 材 積	本 数	控 除				実 材 積	拡 大
											長	径	%	材 積		
	0341	生立木		ヒノキ	一般材	根曲木	20	14	0.220	1					0.220	有
	0342	生立木		ヒノキ	一般材	正常木	22	13	0.240	1					0.240	有
	0343	生立木		ヒノキ	一般材	根曲木	16	12	0.120	1					0.120	有
	0344	生立木		ヒノキ	一般材	根曲木	24	16	0.360	1					0.360	有
	0345	生立木		ヒノキ	低質材	低質	8	7	0.020	1					0.020	有
	0346	生立木		ヒノキ	低質材	低質	10	8	0.030	1					0.030	有
	0347	生立木		ヒノキ	一般材	根曲木	20	12	0.190	1					0.190	有
	0348	生立木		ヒノキ	一般材	根曲木	28	15	0.440	1					0.440	有
	0349	生立木		ヒノキ	一般材	根曲木	18	14	0.180	1					0.180	有
	0350	生立木		ヒノキ	一般材	根曲木	16	13	0.140	1					0.140	有
	0351	生立木		ヒノキ	一般材	根曲木	18	13	0.170	1					0.170	有
	0352	生立木		ヒノキ	一般材	根曲木	26	17	0.440	1					0.440	有
	0353	生立木		ヒノキ	一般材	正常木	26	17	0.440	1					0.440	有
	0354	生立木		ヒノキ	一般材	根曲木	18	16	0.210	1					0.210	有
	0355	生立木		ヒノキ	低質材	低質	8	6	0.020	1					0.020	有
	0356	生立木		ヒノキ	一般材	根曲木	14	11	0.090	1					0.090	有
	0357	生立木		ヒノキ	一般材	根曲木	14	11	0.090	1					0.090	有
	0358	生立木		ヒノキ	一般材	根曲木	26	15	0.390	1					0.390	有
	0359	生立木		ヒノキ	一般材	根曲木	20	16	0.260	1					0.260	有
	0360	生立木		アカマツ山陽	一般材	正常木	38	19	0.900	1					0.900	有

復命書番号 : 07- 63 森林事務所 : 向原森林事務所 国有林名 : 高地山
 林 班 : 54 小 班 : ㇿ 伐 区 :
 調査方法 : 標準地 拡大方法 : 面積拡大

色 別	番 号	生 被 別	態 様 区 分	樹 種	材 種	品 質	胸 高 直 径	樹 高	単 木 材 積	本 数	控 除				実 材 積	拡 大
											長	径	%	材 積		
	0361	生立木		ヒノキ	一般材	根曲木	26	15	0.390	1					0.390	有
	0362	生立木		ヒノキ	一般材	根曲木	14	13	0.110	1					0.110	有
	0363	生立木		ヒノキ	一般材	正常木	24	16	0.360	1					0.360	有
	0364	生立木		ヒノキ	一般材	根曲木	26	17	0.440	1					0.440	有
	0365	生立木		ヒノキ	一般材	根曲木	20	16	0.260	1					0.260	有
	0366	生立木		ヒノキ	低質材	低質	8	7	0.020	1					0.020	有
	0367	生立木		ヒノキ	一般材	根曲木	18	14	0.180	1					0.180	有
	0368	生立木		ヒノキ	一般材	根曲木	22	14	0.260	1					0.260	有
	0369	生立木		ヒノキ	一般材	根曲木	22	15	0.280	1					0.280	有
	0370	生立木		ヒノキ	一般材	根曲木	26	15	0.390	1					0.390	有
	0371	生立木		ヒノキ	一般材	根曲木	10	8	0.030	1					0.030	有
	0372	生立木		ヒノキ	一般材	根曲木	14	9	0.070	1					0.070	有
	0373	生立木		ヒノキ	低質材	低質	10	8	0.030	1					0.030	有
	0374	生立木		ヒノキ	一般材	根曲木	24	16	0.360	1					0.360	有
	0375	生立木		ヒノキ	一般材	正常木	26	15	0.390	1					0.390	有
	0376	生立木		ヒノキ	一般材	根曲木	20	14	0.220	1					0.220	有
	0377	生立木		ヒノキ	一般材	根曲木	22	15	0.280	1					0.280	有
	0378	生立木		ヒノキ	一般材	根曲木	10	10	0.040	1					0.040	有
	0379	生立木		ヒノキ	一般材	根曲木	12	10	0.060	1					0.060	有
	0380	生立木		ヒノキ	一般材	根曲木	10	11	0.050	1					0.050	有

復命書番号 : 07- 63 森林事務所 : 向原森林事務所 国有林名 : 高地山
 林班 : 54 小班 : ㇿ 伐区 :
 調査方法 : 標準地 拡大方法 : 面積拡大

色別	番号	生被別	態様区分	樹種	材種	品質	胸高直径	樹高	単木材積	本数	控除				実材積	拡大
											長	径	%	材積		
	0381	生立木		ヒノキ	一般材	根曲木	24	15	0.330	1					0.330	有
	0382	生立木		ヒノキ	一般材	根曲木	18	13	0.170	1					0.170	有
	0383	生立木		ヒノキ	一般材	根曲木	22	14	0.260	1					0.260	有
	0384	生立木		ヒノキ	一般材	根曲木	14	12	0.100	1					0.100	有
	0385	生立木		ヒノキ	一般材	根曲木	34	18	0.770	1					0.770	有
	0386	生立木		ヒノキ	一般材	根曲木	20	16	0.260	1					0.260	有
	0387	生立木		ヒノキ	低質材	低質	8	7	0.020	1					0.020	有
	0388	生立木		ヒノキ	一般材	根曲木	22	15	0.280	1					0.280	有
	0389	生立木		ヒノキ	一般材	根曲木	14	12	0.100	1					0.100	有
	0390	生立木		ヒノキ	一般材	正常木	20	14	0.220	1					0.220	有
	0391	生立木		ヒノキ	一般材	根曲木	18	14	0.180	1					0.180	有
	0392	生立木		ヒノキ	一般材	根曲木	24	15	0.330	1					0.330	有
	0393	生立木		ヒノキ	一般材	根曲木	24	15	0.330	1					0.330	有
	0394	生立木		ヒノキ	一般材	根曲木	20	12	0.190	1					0.190	有
	0395	生立木		ヒノキ	一般材	根曲木	14	12	0.100	1					0.100	有
	0396	生立木		ヒノキ	一般材	根曲木	20	12	0.190	1					0.190	有
	0397	生立木		ヒノキ	一般材	根曲木	14	11	0.090	1					0.090	有
	0398	生立木		ヒノキ	一般材	根曲木	26	17	0.440	1					0.440	有
	0399	生立木		ヒノキ	低質材	低質	6	7	0.010	1					0.010	有
	0400	生立木		ヒノキ	一般材	正常木	28	18	0.540	1					0.540	有

復命書番号 : 07- 63 森林事務所 : 向原森林事務所 国有林名 : 高地山
 林 班 : 54 小 班 : ㇿ 伐 区 :
 調査方法 : 標準地 拡大方法 : 面積拡大

色 別	番 号	生 被 別	態 様 区 分	樹 種	材 種	品 質	胸 高 直 径	樹 高	単 木 材 積	本 数	控 除				実 材 積	拡 大	
											長	径	%	材 積			
	0401	生立木		ヒノキ	一般材	根曲木	12	12	0.070	1					0.070	有	
	0402	生立木		ヒノキ	一般材	根曲木	26	17	0.440	1					0.440	有	
	0403	生立木		ヒノキ	一般材	根曲木	22	17	0.330	1					0.330	有	
	0404	生立木		ヒノキ	一般材	根曲木	28	16	0.480	1					0.480	有	
	0405	生立木		ヒノキ	一般材	根曲木	20	15	0.240	1					0.240	有	
	0406	生立木		ヒノキ	低質材	低質	10	9	0.040	1					0.040	有	
	0407	生立木		ヒノキ	一般材	根曲木	26	15	0.390	1					0.390	有	
	0408	生立木		ヒノキ	一般材	根曲木	24	15	0.330	1					0.330	有	
	0409	生立木		ヒノキ	一般材	根曲木	24	15	0.330	1					0.330	有	
	0410	生立木		ヒノキ	一般材	根曲木	22	14	0.260	1					0.260	有	
	0411	生立木		ヒノキ	一般材	根曲木	20	15	0.240	1					0.240	有	
	0412	生立木		ヒノキ	一般材	根曲木	20	15	0.240	1					0.240	有	
	0413	生立木		ヒノキ	一般材	根曲木	24	16	0.360	1					0.360	有	
	0414	生立木		ヒノキ	一般材	正常木	30	18	0.620	1					0.620	有	
	0415	生立木		ヒノキ	一般材	根曲木	16	14	0.150	1					0.150	有	
	0416	生立木		ヒノキ	一般材	根曲木	12	14	0.090	1					0.090	有	
	0417	生立木		ヒノキ	一般材	根曲木	26	16	0.420	1					0.420	有	
	0418	生立木		ヒノキ	一般材	根曲木	12	11	0.070	1					0.070	有	
	0419	生立木		ヒノキ	一般材	根曲木	16	15	0.160	1					0.160	有	
										N 計本数 :	407	N 計材積 :				130.750	
										L 計本数 :	12	L 計材積 :				2.230	
										N L 計本数 :	419	N L 計材積 :				132.980	