

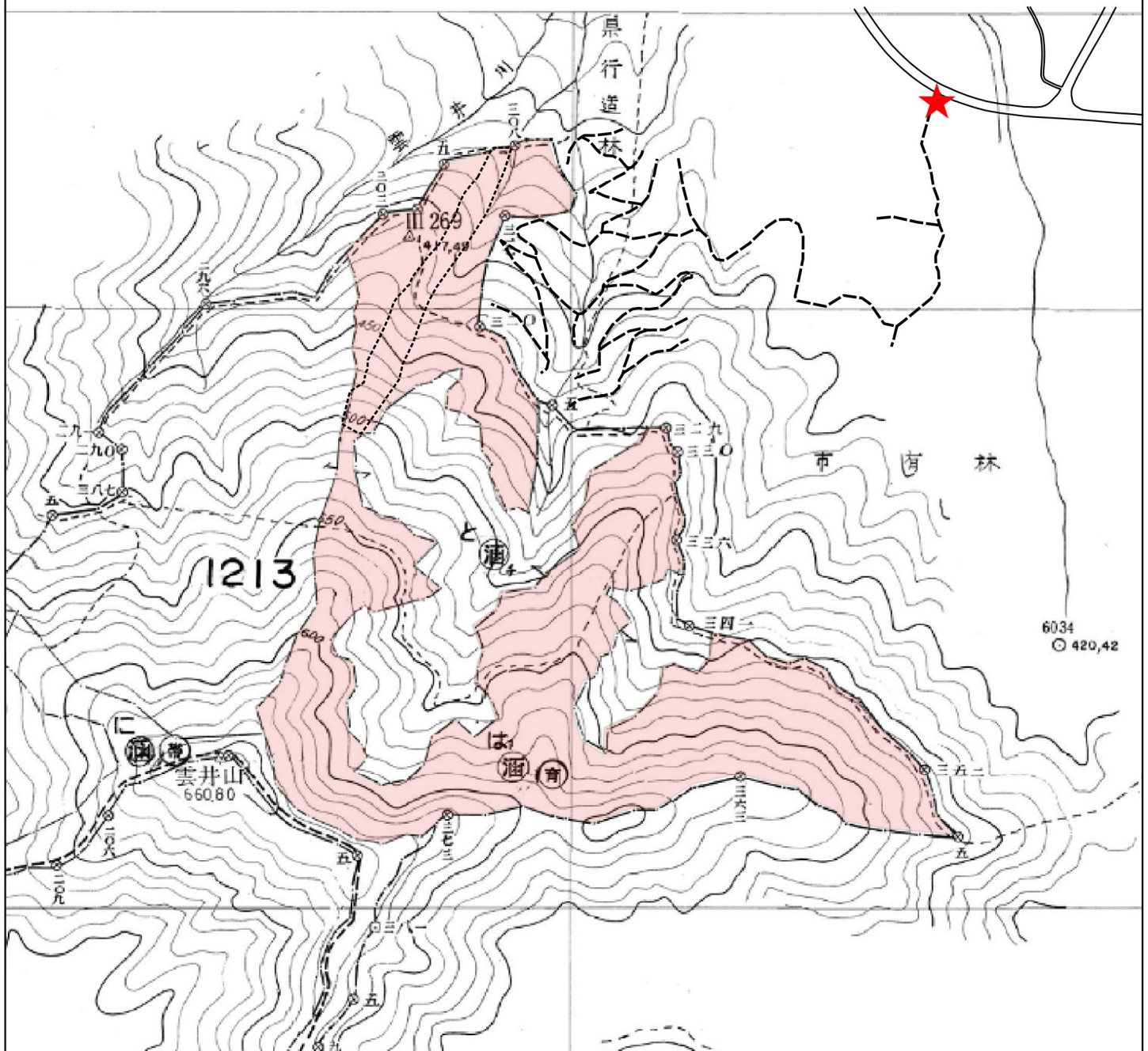
箇所別条件表（令和8年度第二次収穫調査業務委託）

島根森林管理署

(7号物件)

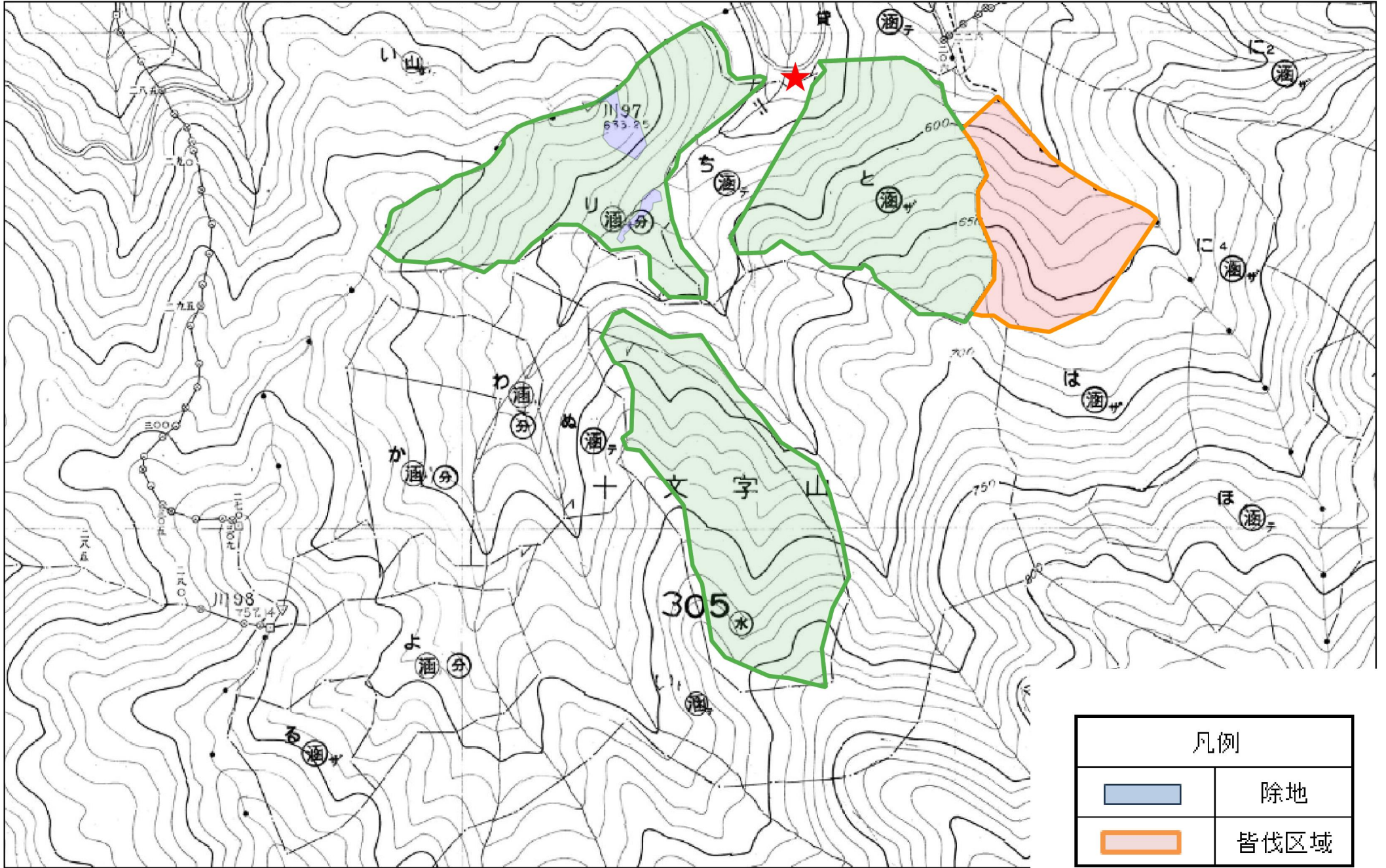
森林事務所	国有林(官行造林)	林小班	事業区分	伐採種	伐採率	人天別	主要樹種	林齢	調査面積 (ha)	区域標示延長 (m)	区域測量の要否	調査方法	列状の場合	標準地面積 (ha)	収穫予定年度	林地傾斜	下層植生	下車地点から区域中央地点までの片道歩行時間(分)	収穫量 (m3)	署から現地下車地点までの片道距離 (km)	署から現地下車地点までの片道所要時間(分)	納品希望年月日	極印等の押印の要否	分収育林	分収造林	官行造林	有料道路等	3Dレーザースキャナの使用可否	備考		
浜田	雲井山	1213 は 1	立版	皆伐	100%	人	ヒノキ	68	11.56	—	否	標準地(再調査)		0.63	R9	急	中	32	7,362	126.5	253	12月16日	否	○			○				
浜田	十文字山	305 リ	立版	間伐	35%	人	スギ・ヒノキ	44	8.82	2,328	否	標準地(列状)	1伐2残	0.45	R9	急	中	17	945	159.6	320	12月1日	要		○		○				
浜田	十文字山	305 は	保護伐	皆伐	100%	人	スギ	66	2.50	744	要	標準地		0.05	R9	中	密	13	476	152.1	291	12月1日	否				○		1伐区2.50ha以内指定区域を目安に調査		
浜田	十文字山	306 ほ	保護伐	皆伐	100%	人	スギ・ヒノキ	57	2.19	2,646	要	標準地		0.10	R9	急	密	12	765	154.3	297	12月1日	否				○		1伐区2.50ha以内指定区域を目安に調査		
浜田	十文字山	306 へ	保護伐	皆伐	100%	人	スギ	60	3.86		要	襲用			R9	急	密	5	1,380	154.5	298	12月1日	否				○		「306ほ」を準用1伐区2.50ha以内指定区域を目安に調査		
浜田	十文字山	306 と	保護伐	皆伐	100%	人	スギ	63	1.07		要	襲用			R9	中	密	3	349	154.9	299	12月1日	否				○		「305は」を準用1伐区2.50ha以内指定区域を目安に調査		
浜田	十文字山	305 と	保活	間伐	35%	人	スギ・ヒノキ	45	4.42	731	否	標準地(列状)	1伐2残	0.10	R9	急	中	9	514	152.1	291	12月1日	否				○				
計									34.42																						
																			11,791												

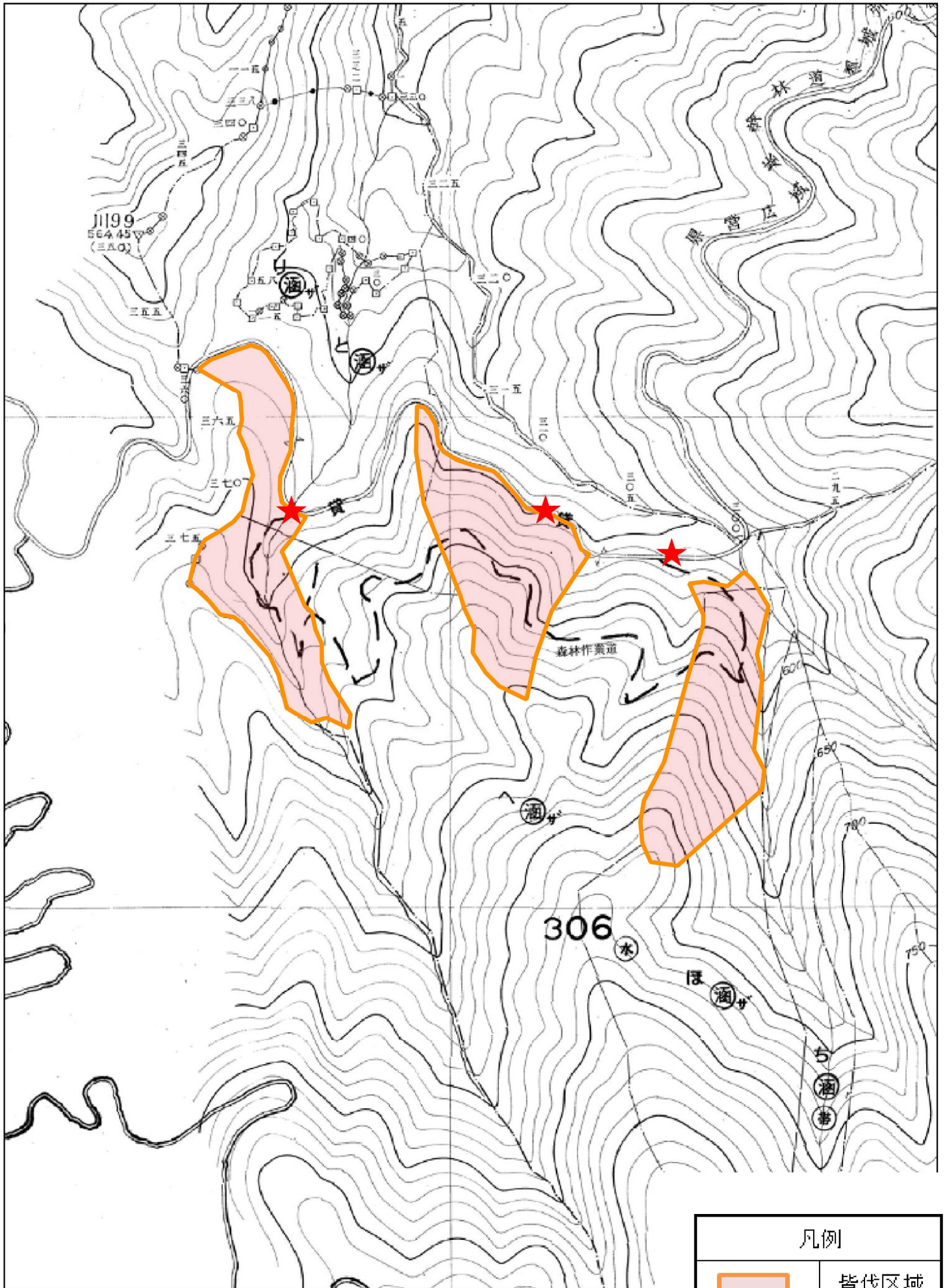
# 森林計画区 国有林森林計



森林事務所	国有林 (官行道林)	林小班	事業区分	伐採種	伐採率	人天別	主要樹種	林齢	調査面積 (ha)
浜田	雲井山	1213 は 1	立販	皆伐	100%	人	ヒノキ	68	11.56



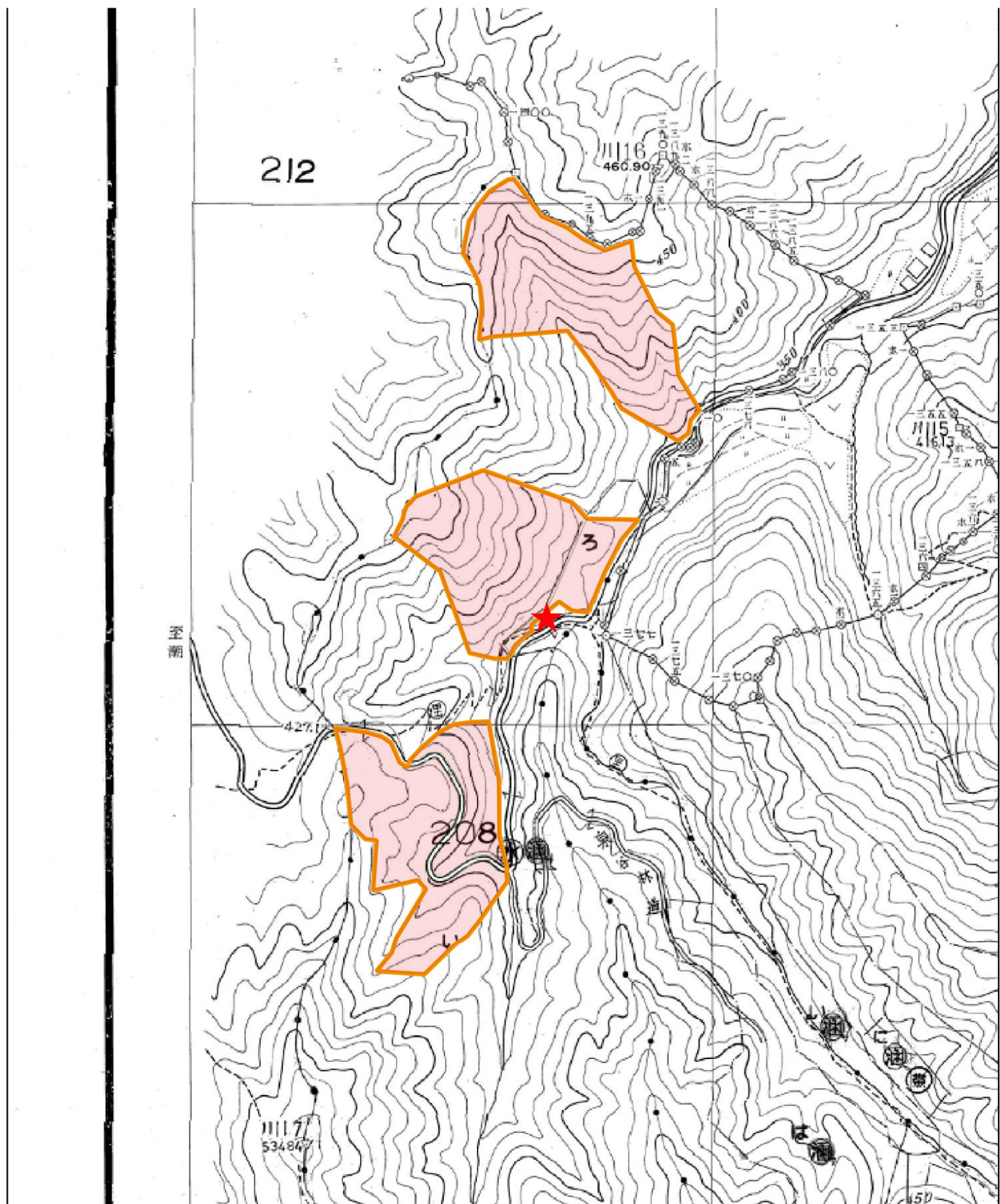


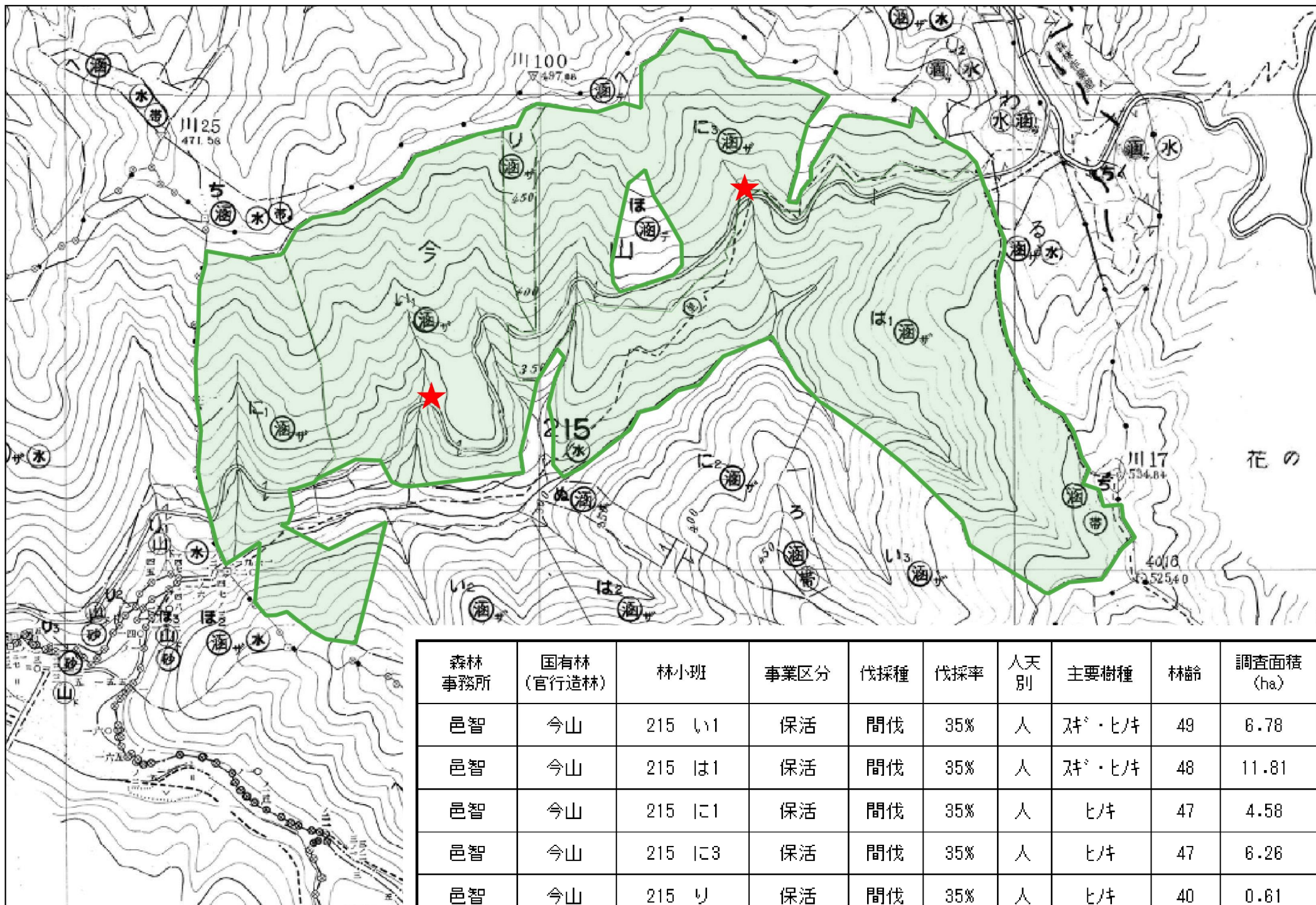


森林事務所	国有林 (官行造林)	林小班	事業区分	伐採種	伐採率	人天別	主要樹種	林齡	調査面積 (ha)
浜田	十文字山	305 り	立販	間伐	35%	人	スギ・ヒノキ	44	8.82
浜田	十文字山	305 は	保護伐	皆伐	100%	人	スギ	66	2.50
浜田	十文字山	306 ほ	保護伐	皆伐	100%	人	スギ・ヒノキ	57	2.19
浜田	十文字山	306 へ	保護伐	皆伐	100%	人	スギ	60	3.86
浜田	十文字山	306 と	保護伐	皆伐	100%	人	スギ	63	1.07
浜田	十文字山	305 と	保活	間伐	35%	人	スギ・ヒノキ	45	4.42



森林事務所	国有林(官行造林)	林小班	事業区分	伐採種	伐採率	人天別	主要樹種	林齢	調査面積 (ha)
邑智	花の谷	208 い	保護伐	皆伐	100%	人	杉・ヒキ	66	6.76
邑智	花の谷	208 ろ	保護伐	皆伐	100%	人	杉	75	0.45





森林事務所	国有林 (官行造林)	林小班	事業区分	伐採種	伐採率	人天別	主要樹種	林齢	調査面積 (ha)
邑智	今山	215 い1	保活	間伐	35%	人	杉・ヒノ	49	6.78
邑智	今山	215 は1	保活	間伐	35%	人	杉・ヒノ	48	11.81
邑智	今山	215 に1	保活	間伐	35%	人	ヒノ	47	4.58
邑智	今山	215 に3	保活	間伐	35%	人	ヒノ	47	6.26
邑智	今山	215 り	保活	間伐	35%	人	ヒノ	40	0.61



箇所別条件表（令和8年度第二次収穫調査業務委託）

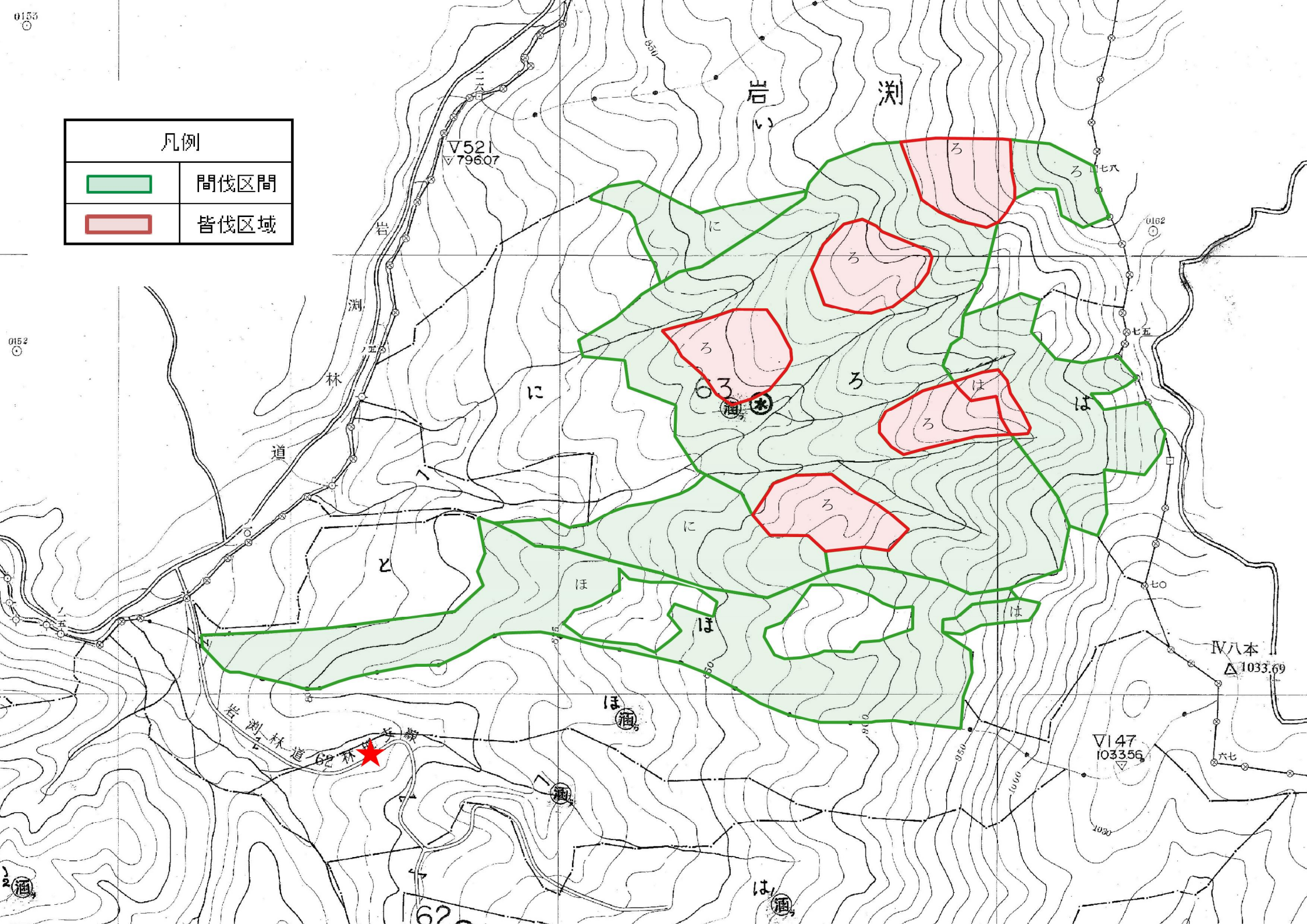
岡山森林管理署

（9号物件）

森林事務所	国有林(官行造林)	林小班	事業区分	伐採種	伐採率	人天別	主要樹種	林齢	調査面積 (ha)	区域標示延長 (m)	区域測量の要否	調査方法	列状の場合	標準地面積 (ha)	収穫予定年度	林地傾斜	下層植生	下車地点から区域中央地点までの片道歩行時間 (分)	収穫量 (m3)	署から下車地点までの片道距離 (km)	署から現地下車地点までの片道所要時間 (分)	納品希望年月日	極印等の押印の要否	分収育林	分収造林	官行造林	有料道路等	3Dレーザスキャナの使用の可否	備考
日本原	那岐山	118 へ	誘導伐	皆伐	100%	人	スギ・ヒノキ	70	5.00	1,960	要	襲用			R9	中	密	12	1,160	33.6	50	11月30日	否						5伐区（1.00ha以下）指定の伐区を調査「118へ」を襲用
日本原	那岐山	118 へ	誘導伐	間伐	25%	人	スギ・ヒノキ	70	10.13	1,380	否	標準地（列状）	1伐3残	0.10	R9	中	密	16	588	33.6	50	11月30日	否						
加茂	岩淵	63 ろ	誘導伐	皆伐	100%	人	スギ・ヒノキ	60	4.79	1,865	要	襲用			R9	中	中	36	1,394	37.6	61	11月30日	否						5伐区（1.00ha以下）指定の伐区を調査「63ろ」は、「63は」を襲用
加茂	岩淵	63 は	誘導伐	皆伐	100%	人	スギ・ヒノキ	59	0.21	145	要	標準地		0.05	R9	中	中	41	56	37.6	61	11月30日	否						
加茂	岩淵	63 ろ	誘導伐	間伐	25%	人	スギ・ヒノキ	60	12.48	4,882	否	襲用			R9	中	中	35	908	37.6	61	11月30日	否						「63ろ」を襲用
加茂	岩淵	63 は	誘導伐	間伐	25%	人	スギ・ヒノキ	59	2.87		否	襲用			R9	中	中	51	190	37.6	61	11月30日	否						「63は」を襲用
加茂	岩淵	63 に	誘導伐	間伐	25%	人	スギ・ヒノキ	62	3.55		否	標準地（列状）	1伐3残	0.10	R9	中	中	26	412	37.6	61	11月30日	否						
加茂	岩淵	63 ほ	誘導伐	間伐	25%	人	スギ・ヒノキ	64	7.08		否	襲用			R9	中	中	18	770	37.6	61	11月30日	否						「63ほ」を襲用
計									46.11																		5,478		

0153

凡例	
	間伐区間
	皆伐区域



岩い 湖

▽521  
▽796.07

ろ 七八

0162

七五

道

林

に

ろ

ろ

ろ

は

に

ろ

ほ

ほ

は

IV八本

△1033.69

▽147  
1033.56

六七

岩湖林道 62 林

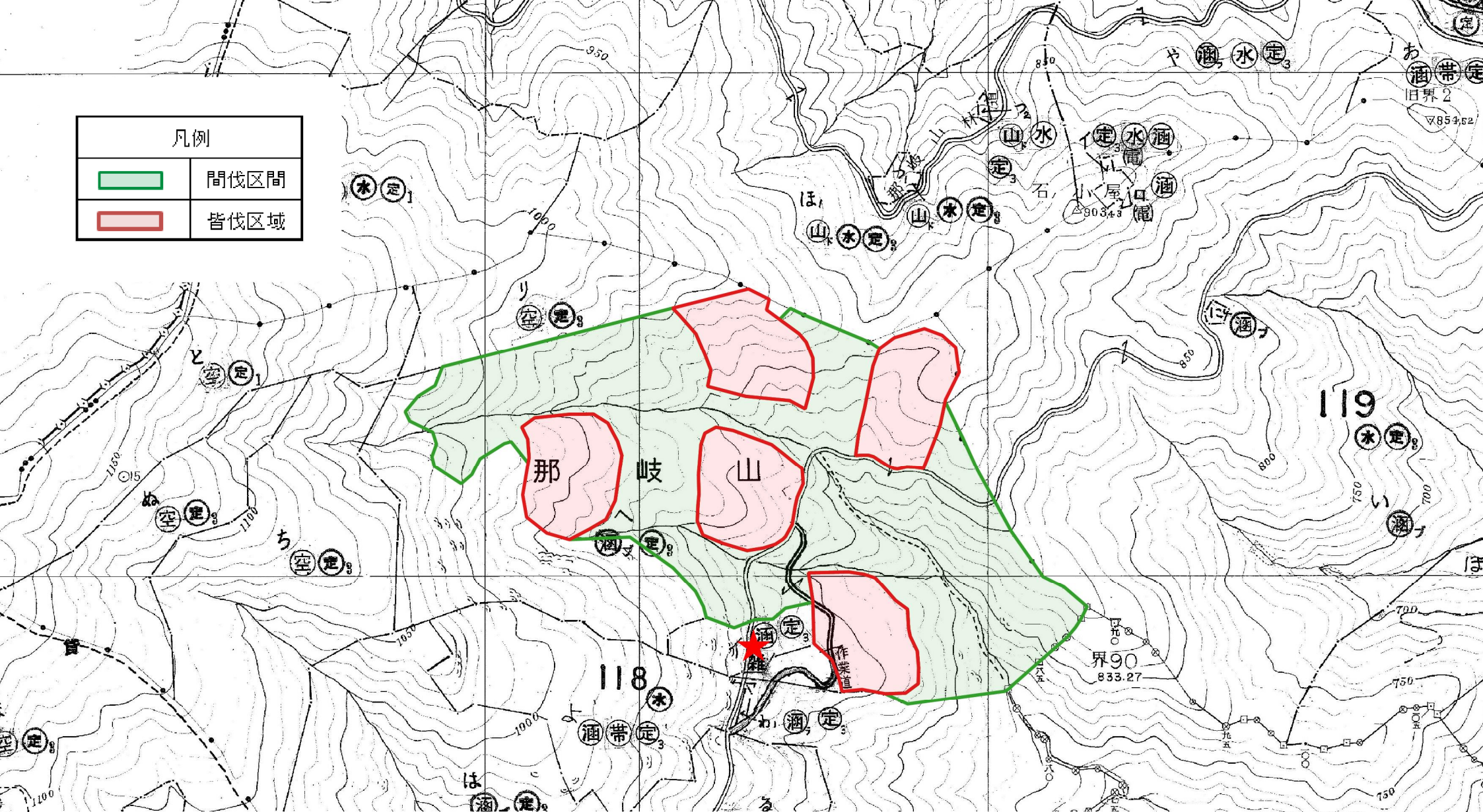
★

62

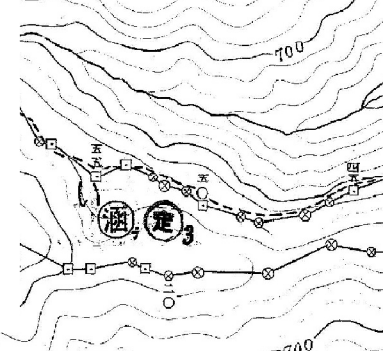
ほ

森林事務所	国有林 (官行造林)	林小班	事業区分	伐採種	伐採率	人天別	主要樹種	林齡	調査面積 (ha)
加茂	岩淵	63 ろ	誘導伐	皆伐	100%	人	スギ・ヒノキ	60	4.79
加茂	岩淵	63 は	誘導伐	皆伐	100%	人	スギ・ヒノキ	59	0.21
加茂	岩淵	63 ろ	誘導伐	間伐	25%	人	スギ・ヒノキ	60	12.48
加茂	岩淵	63 は	誘導伐	間伐	25%	人	スギ・ヒノキ	59	2.87
加茂	岩淵	63 に	誘導伐	間伐	25%	人	スギ・ヒノキ	62	3.55
加茂	岩淵	63 ほ	誘導伐	間伐	25%	人	スギ・ヒノキ	64	7.08

凡例	
	間伐区間
	皆伐区域



森林事務所	国有林(官行造林)	林小班	事業区分	伐採種	伐採率	人天別	主要樹種	林齢	調査面積 (ha)
日本原	那岐山	118 へ	誘導伐	皆伐	100%	人	スギ・ヒノキ	70	5.00
日本原	那岐山	118 へ	誘導伐	間伐	25%	人	スギ・ヒノキ	70	10.13

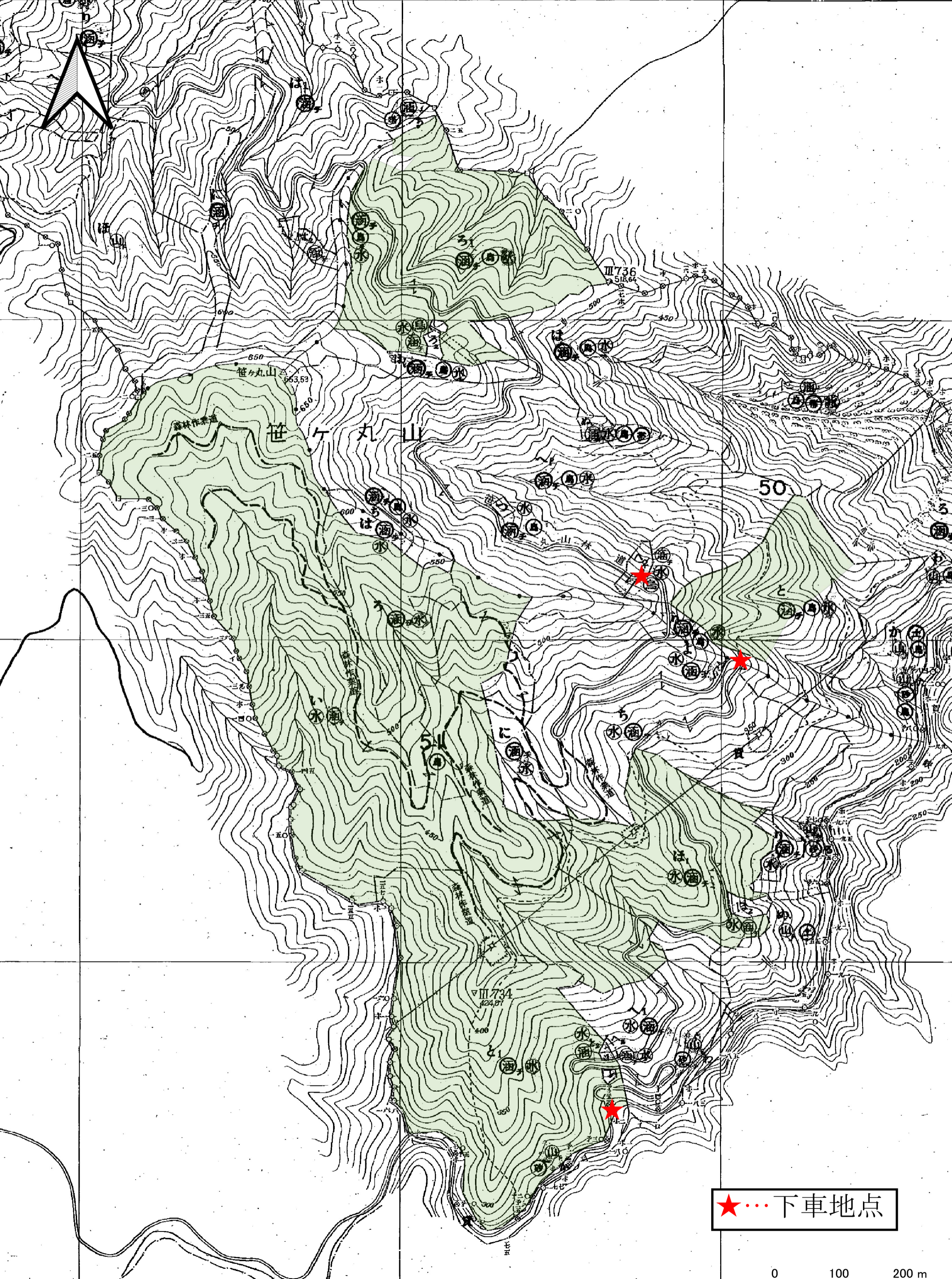


## 箇所別条件表（令和8年度第二次収穫調査業務委託）

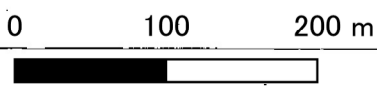
広島森林管理署

（10号物件）

森林事務所	国有林(官行造林)	林小班	事業区分	伐採種	伐採率	人天別	主要樹種	林齢	調査面積 (ha)	区域標示延長 (m)	区域測量の要否	調査方法	列状の場合	標準地面積 (ha)	収穫予定年度	林地傾斜	下層植生	下車地点から区域中央地点までの片道歩行時間 (分)	収穫量 (m3)	署から現地下車地点までの片道距離 (km)	署から現地下車地点までの片道所要時間 (分)	納品希望年月日	極印等の押印の要否	分収育林	分収造林	官行造林	有料道路等	3Dレーザスキャナの使用の可否	備考									
広島	笹ヶ丸山	50 ろ1	保活	間伐	35%	人	スギ・ヒノキ	48	9.25	1,677	否	襲用	1伐2残		10	急	中	23	1,270	32.3	67	2月26日	否					○	「51ろ」を襲用									
広島	笹ヶ丸山	50 と1	保活	間伐	35%	人	スギ・ヒノキ	49	3.24	808	否	襲用	1伐2残		10	急	中	5	341	31.6	65	2月26日	否					○	「51ろ」を襲用									
広島	笹ヶ丸山	51 い	保活	間伐	35%	人	スギ・ヒノキ	68	23.19	2,337	否	襲用	1伐2残		10	中	中	26	3,137	31.6	65	2月26日	否					○	「51と1」を襲用									
広島	笹ヶ丸山	51 ろ	保活	間伐	35%	人	スギ・ヒノキ	47	4.18	235	否	標準地(列状)	1伐2残	0.10	10	中	中	24	554	31.6	65	2月26日	否					○										
広島	笹ヶ丸山	51 ほ1	保活	間伐	35%	人	スギ・ヒノキ	68	5.44	1,098	否	襲用	1伐2残		10	急	中	10	754	31.6	65	2月26日	否					○	「51と1」を襲用									
広島	笹ヶ丸山	51 と1	保活	間伐	35%	人	スギ・ヒノキ	70	10.91	1,293	否	標準地(列状)	1伐2残	0.10	10	急	中	12	1,483	30.0	60	2月26日	否					○										
熊野	大積山	604 ろ	保活	間伐	35%	人	ヒノキ	54	2.13	275	否	襲用			10	急	中	37	268	26.3	55	2月26日	否					○	「604ほ」を襲用									
熊野	大積山	604 は	保活	間伐	35%	人	ヒノキ	55	20.51	1,753	否	襲用			10	中	中	25	1,601	26.3	55	2月26日	否					○	「604ほ」を襲用									
熊野	大積山	604 ほ	保活	間伐	35%	人	ヒノキ	56	28.73	1,559	否	標準地(列状)	1伐2残	0.05	10	中	中	16	3,298	26.3	55	2月26日	否					○										
熊野	大積山	604 と	保活	間伐	35%	人	ヒノキ	51	2.25	1,138	否	襲用			10	急	中	25	211	26.3	55	2月26日	否					○	「604ほ」を襲用									
									<b>計</b>										<b>109.83</b>										<b>12,917</b>									

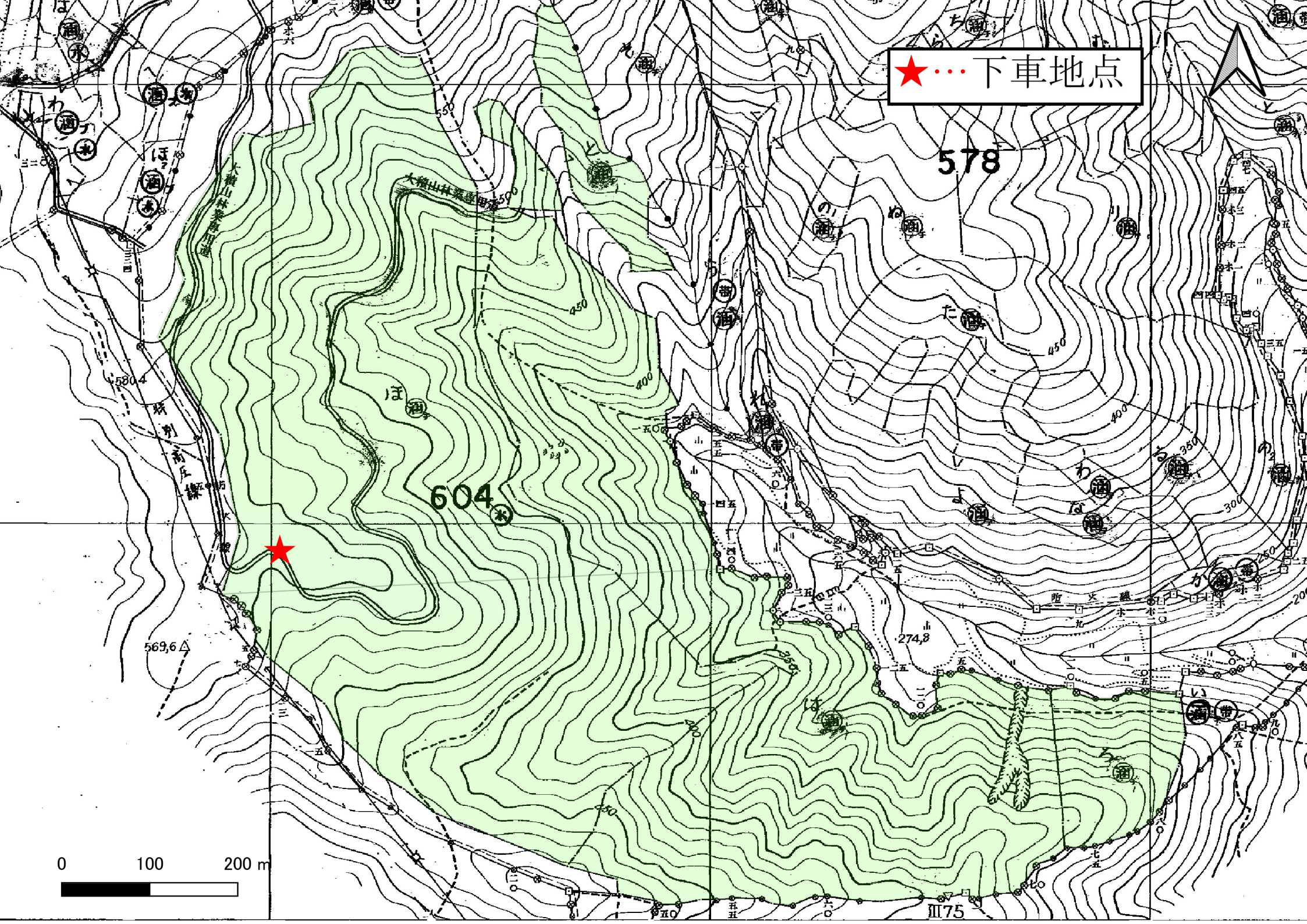
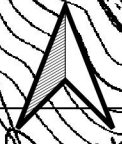


★...下車地点



森林事務所	国有林 (官行造林)	林小班	事業区分	伐採種	伐採率	人天別	主要樹種	林齡	調査面積 (ha)
広島	笹ヶ丸山	50 ろ1	保活	間伐	35%	人	スギ・ヒノキ	48	9.25
広島	笹ヶ丸山	50 と1	保活	間伐	35%	人	スギ・ヒノキ	49	3.24
広島	笹ヶ丸山	51 い	保活	間伐	35%	人	スギ・ヒノキ	68	23.19
広島	笹ヶ丸山	51 ろ	保活	間伐	35%	人	スギ・ヒノキ	47	4.18
広島	笹ヶ丸山	51 ほ1	保活	間伐	35%	人	スギ・ヒノキ	68	5.44
広島	笹ヶ丸山	51 と1	保活	間伐	35%	人	スギ・ヒノキ	70	10.91

★...下車地点



0 100 200 m



Ⅲ75

森林事務所	国有林 (官行造林)	林小班	事業区分	伐採種	伐採率	人天別	主要樹種	林齡	調査面積 (ha)
熊野	大積山	604 ろ	保活	間伐	35%	人	ヒノキ	54	2.13
熊野	大積山	604 は	保活	間伐	35%	人	ヒノキ	55	20.51
熊野	大積山	604 ほ	保活	間伐	35%	人	ヒノキ	56	28.73
熊野	大積山	604 と	保活	間伐	35%	人	ヒノキ	51	2.25