

箇所別積算条件（令和8年度第一次収穫調査業務委託）

京都大阪森林管理事務所

(5号物件)

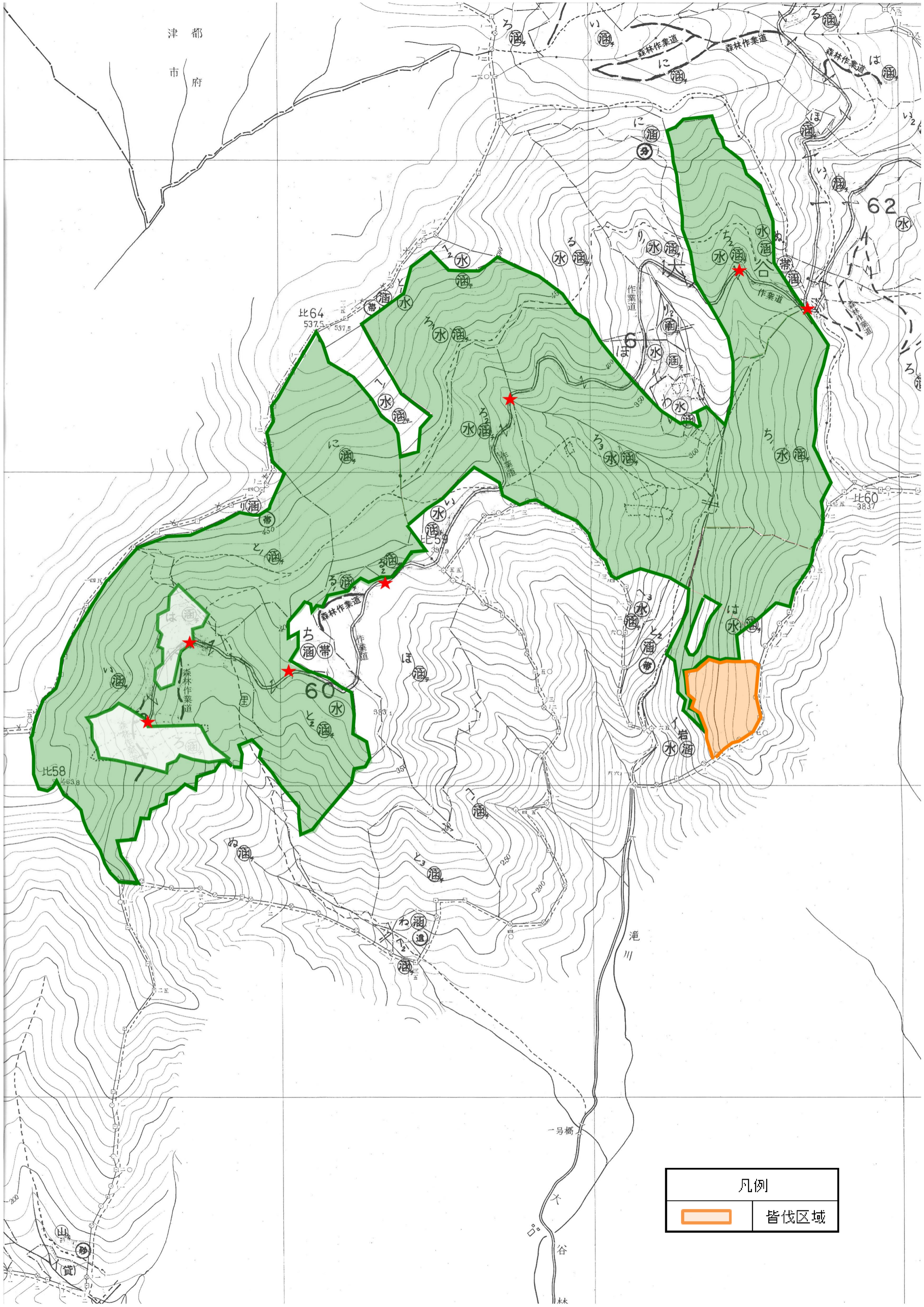
森林事務所	国有林(官行造林)	林小班	事業区分	伐採種	伐採率	人天別	主要樹種	林齢	林地面積(ha)	伐採指定面積(ha)	調査面積(ha)	区域標示延長(m)	区域測量の要否	調査方法	列状の場合	標準地面積(ha)	収穫予定年度	林地傾斜	下層植生	下車地点から区域中央地点までの片道歩行時間(分)	収穫量(m3)	署から現地下車地点までの片道距離(km)	署から現地下車地点までの片道所要時間(分)	納品希望年月日	極印等の押印の要否	分収造林	分収造林	官行造林	有料道路等	3Dレーザスキャナの使用の可否	備考
宮津	大谷	61は	保護伐	皆伐	100%	人	スギ、ヒノキ	74	4.59	1.98	1.35	485	要	標準地		0.10	R9	急	無	15	370	111.8	183	11月30日	否					○	
宮津	大谷	62に	保護伐	皆伐	100%	人	スギ、ヒノキ	63	4.68	1.05	1.05	418	要	標準地		0.10	R9	平	無	8	250	112.6	188	11月30日	否					○	○
宮津	大谷	63に	保護伐	皆伐	100%	人	スギ	69	0.83	0.83	0.83	923	要	標準地		0.05	R9	平	無	0	140	112.6	188	11月30日	否					○	○
宮津	大谷	60い	保活	間伐	35%	人	スギ、ヒノキ	70	7.97	7.97	7.97	7,669	否	標準地(列状)	1伐3残	0.10	R10	急	無	2	520	113.7	203	11月30日	否					○	
宮津	大谷	60に	保活	間伐	35%	人	スギ、ヒノキ	54	4.99	4.74	4.74		否	襲用	1伐3残		R10	中	無	8	450	113.0	198	11月30日	否					○	「61ろ3を襲用」
宮津	大谷	60と1	保活	間伐	35%	人	スギ、ヒノキ	56	4.16	4.16	4.16		否	襲用	1伐3残		R10	中	無	7	380	113.5	203	11月30日	否					○	「61ろ3を襲用」
宮津	大谷	60と2	保活	間伐	35%	人	スギ、ヒノキ	57	3.69	3.69	3.69		否	襲用	1伐3残		R10	急	無	2	300	113.3	201	11月30日	否					○	「61ろ3を襲用」
宮津	大谷	60る1	保活	間伐	35%	人	ヒノキ	50	0.2	0.2	0.20		否	襲用	1伐3残		R10	平	無	2	10	113.0	198	11月30日	否					○	「61ろ3を襲用」
宮津	大谷	60る2	保活	間伐	35%	人	ヒノキ	48	0.25	0.25	0.25		否	襲用	1伐3残		R10	平	無	1	20	113.0	198	11月30日	否					○	「61ち1を襲用」
宮津	大谷	61ろ1	保活	間伐	35%	人	スギ、ヒノキ	52	4.4	4.4	4.40		否	襲用	1伐3残		R10	急	無	3	360	112.6	193	11月30日	否					○	「61ろ3を襲用」
宮津	大谷	61ろ2	保活	間伐	35%	人	スギ、ヒノキ	54	2.64	2.64	2.64		否	襲用	1伐3残		R10	急	無	4	210	112.6	193	11月30日	否					○	「61ろ3を襲用」
宮津	大谷	61は	保活	間伐	35%	人	スギ、ヒノキ	74	4.59	1.38	1.38		否	標準地(列状)	1伐3残	0.10	R9	中	無	6	760	112.6	193	11月30日	否					○	
宮津	大谷	61ち1	保活	間伐	35%	人	ヒノキ	48	5.16	5.16	5.16		否	襲用	1伐3残	0.05	R9	中	無	6	610	111.8	183	11月30日	否					○	「61は保護伐標準地を襲用」
宮津	大谷	61ち2	保活	間伐	35%	人	ヒノキ	49	4.06	4.06	4.06		否	襲用	1伐3残		R9	急	無	3	480	111.9	184	11月30日	否					○	「61ち1を襲用」
宮津	大谷	62に	保活	間伐	35%	人	スギ、ヒノキ	63	4.68	2.33	2.33	3,262	否	襲用	1伐3残		R9	平	無	8	280	112.6	188	11月30日	否					○	「62に保護伐標準地を襲用」
宮津	大谷	63ろ	保活	間伐	35%	人	スギ、ヒノキ	63	0.6	0.35	0.35		否	襲用	1伐3残		R9	中	無	10	50	112.6	188	11月30日	否					○	「62に保護伐標準地を襲用」
宮津	大谷	63ぬ	保活	間伐	35%	人	スギ、ヒノキ	34	4.25	4.25	4.25		否	標準地(列状)	1伐3残	0.10	R9	緩	無	3	300	112.6	188	11月30日	否					○	
宮津	大谷	64ろ	保活	間伐	35%	人	スギ、ヒノキ	35	4.58	4.12	4.12	1,242	否	襲用	1伐3残		R9	緩	無	6	310	113.7	193	11月30日	否					○	「63ぬを襲用」
宮津	大谷	64へ1	保活	間伐	35%	人	スギ、ヒノキ	41	3.1	3.1	3.10	1,365	否	標準地(列状)	1伐3残	0.10	R10	中	無	0	350	113.7	193	11月30日	否					○	○
宮津	大谷	64へ2	保活	間伐	35%	人	スギ、ヒノキ	40	2.74	2.03	2.03		否	襲用	1伐3残		R10	中	無	7	180	113.7	193	11月30日	否					○	「64へ1を襲用」
宮津	大谷	61り1	保活期伐(保活型)	間伐	35%	人	スギ、ヒノキ	46	3.63	3.3	3.30	1,344	否	標準地		0.04	R10	急	無	2	300	112.1	185	11月30日	否					○	
宮津	大谷	64い	保活期伐(保活型)	間伐	35%	人	スギ、ヒノキ	39	1.41	1.41	1.41	506	否	標準地		0.04	R10	急	無	17	130	113.7	193	11月30日	否					○	

計

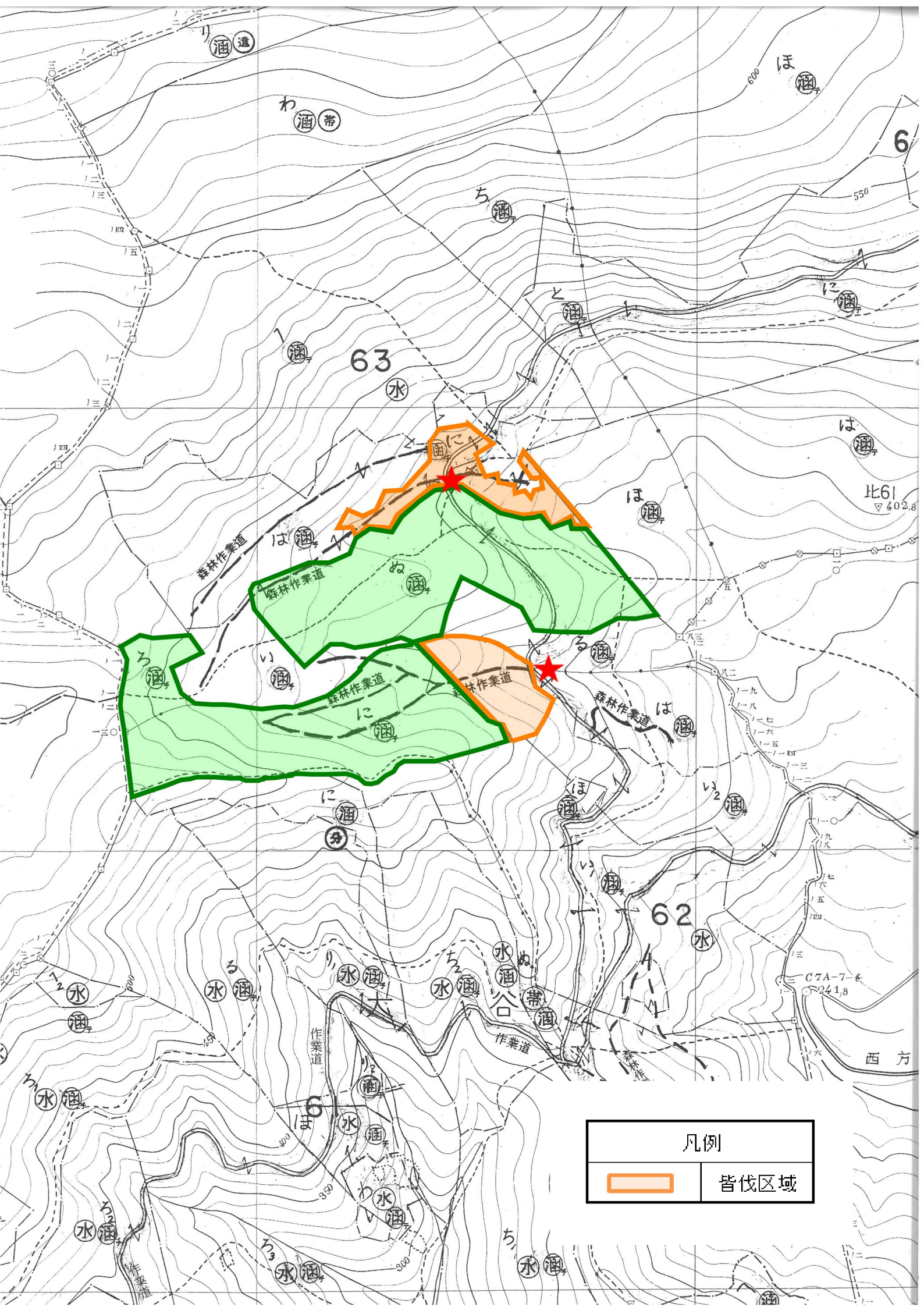
71.44

6,900

津都
市府



凡例	
	皆伐区域



63

6

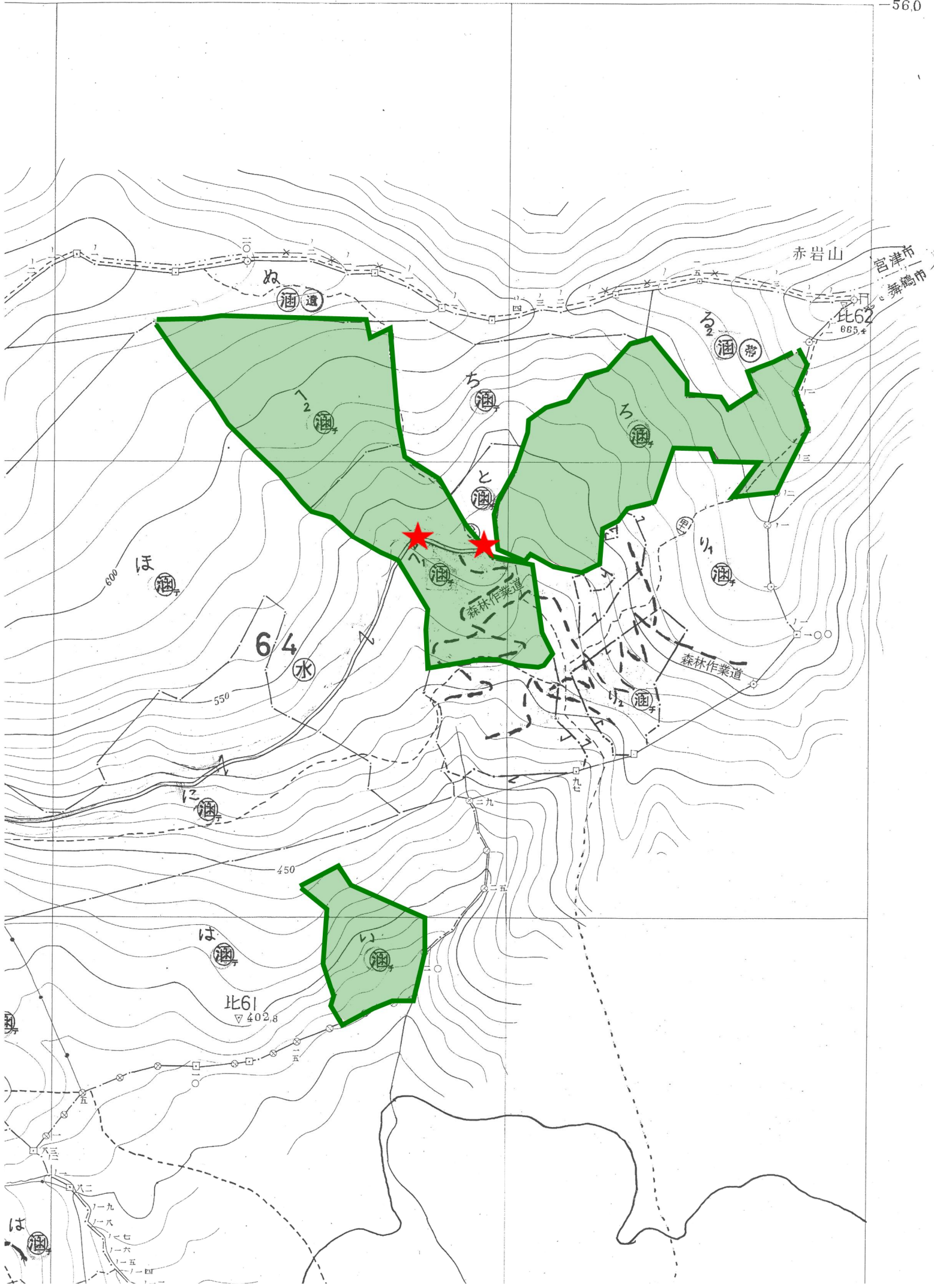
比61
▽402.8

62

C7A-7-8
241.8

西方

凡例	
	皆伐区域



森林事務所	国有林 (官行造林)	林小班	事業区分	伐採種	伐採率	人天別	主要樹種	林齢	調査面積 (ha)
宮津	大谷	61 は	保護伐	皆伐	100%	人	スギ、ヒノキ	74	1.35
宮津	大谷	62 に	保護伐	皆伐	100%	人	スギ、ヒノキ	63	1.05
宮津	大谷	63 に	保護伐	皆伐	100%	人	スギ	69	0.83
宮津	大谷	60 い	保活	間伐	35%	人	スギ、ヒノキ	70	7.97
宮津	大谷	60 に	保活	間伐	35%	人	スギ、ヒノキ	54	4.74
宮津	大谷	60 と1	保活	間伐	35%	人	スギ、ヒノキ	56	4.16
宮津	大谷	60 と2	保活	間伐	35%	人	スギ、ヒノキ	57	3.69
宮津	大谷	60 る1	保活	間伐	35%	人	ヒノキ	50	0.20
宮津	大谷	60 る2	保活	間伐	35%	人	ヒノキ	48	0.25
宮津	大谷	61 ろ1	保活	間伐	35%	人	スギ、ヒノキ	52	4.40
宮津	大谷	61 ろ2	保活	間伐	35%	人	スギ、ヒノキ	54	2.64
宮津	大谷	61 ろ3	保活	間伐	35%	人	スギ、ヒノキ	53	8.67
宮津	大谷	61 は	保活	間伐	35%	人	スギ、ヒノキ	74	1.38
宮津	大谷	61 ち1	保活	間伐	35%	人	ヒノキ	48	5.16
宮津	大谷	61 ち2	保活	間伐	35%	人	ヒノキ	49	4.06
宮津	大谷	62 に	保活	間伐	35%	人	スギ、ヒノキ	63	2.33
宮津	大谷	63 ろ	保活	間伐	35%	人	スギ、ヒノキ	63	0.35
宮津	大谷	63 ぬ	保活	間伐	35%	人	スギ、ヒノキ	34	4.25
宮津	大谷	64 ろ	保活	間伐	35%	人	スギ、ヒノキ	35	4.12
宮津	大谷	64 へ1	保活	間伐	35%	人	スギ、ヒノキ	41	3.10
宮津	大谷	64 へ2	保活	間伐	35%	人	スギ、ヒノキ	40	2.03
宮津	大谷	61 り1	保育間伐(存置型)	間伐	35%	人	スギ、ヒノキ	46	3.30
宮津	大谷	64 い	保育間伐(存置型)	間伐	35%	人	スギ、ヒノキ	39	1.41

箇所別積算条件（令和8年度第一次収穫調査業務委託）

兵庫森林管理署

（6号物件）

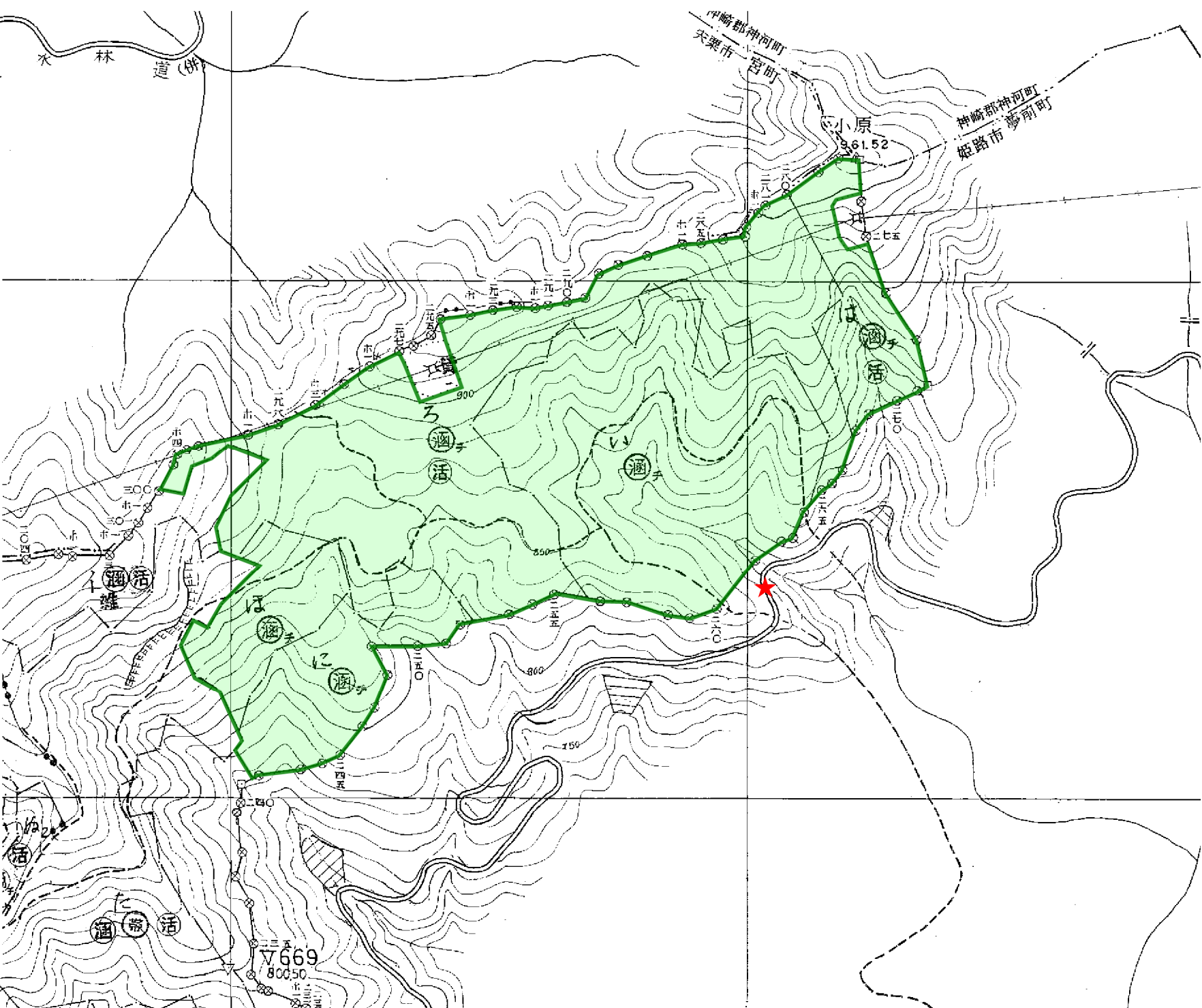
森林事務所	国有林 (官行造林)	林小班	事業区分	伐採種	伐採率	人天別	主要樹種	林齢	林地面積 (ha)	伐採指定 面積 (ha)	調査面積 (ha)	区域標示 延長 (m)	区域測量 の 要否	調査方法	列状の 場合	標準地 面積 (ha)	収穫 予定 年度	林地 傾斜	下 層 植 生	下車地点 から区域 中央地点 までの片 道歩行時 間 (分)	収穫量 (m ³)	署から現 地下車地 点までの 片道距離 (km)	署から現 地下車地 点までの 片道所要 時間 (分)	納品希望 年月日	極印等 の 押印の 要否	分収 育林	分収 造林	官行 造林	有料 道路 等	3Dレー ザス キャナ の使 用の 可否	備考	
姫路	雪彦山	546 い	経常	間伐	25%	人	スギ	74	6.67	6.34	6.34	270	否	標準地（列状）	1伐3残	0.05	R9	中	中	10	785	35.3	60	11月30日	否						○	
姫路	雪彦山	546 ろ	保活	間伐	25%	人	スギ・ヒノキ	69	8.32	8.32	8.32	2,320	否	標準地（列状）	1伐3残	0.10	R9	中	中	18	1,508	35.3	60	11月30日	否						○	
姫路	雪彦山	546 は	保活	間伐	25%	人	スギ・ヒノキ	65	1.57	1.57	1.57		否	襲用	1伐3残		R9	中	中	18	224	35.3	60	11月30日	否							「546ろ」を襲用
姫路	雪彦山	546 に	保活	間伐	25%	人	スギ・ヒノキ	77	2.02	2.02	2.02		否	標準地（列状）	1伐3残	0.10	R9	中	中	25	265	35.3	60	11月30日	否						○	
姫路	雪彦山	546 ほ	保活	間伐	25%	人	スギ・ヒノキ	69	1.45	1.45	1.45		否	襲用	1伐3残		R9	中	中	30	184	35.3	60	11月30日	否							「546ろ」を襲用
山崎	三室	14 に1	保活	間伐	25%	人	ヒノキ	57	1.4	0.84	0.84		3,650	否	襲用	1伐3残		R10	中	中	20	94	37.5	50	11月30日	否						
山崎	三室	14 に2	保活	間伐	25%	人	ヒノキ	56	7.14	4.28	4.28	否		襲用	1伐3残		R10	中	中	25	478	37.5	50	11月30日	否							「15い1」を襲用
山崎	三室	15 い1	保活	間伐	25%	人	スギ・ヒノキ	55	10.5	10.5	10.50	否		標準地（列状）	1伐3残	0.10	R10	中	中	30	1,508	37.5	50	11月30日	否						○	
山崎	三室	15 い2	保活	間伐	25%	人	スギ・ヒノキ	54	9.38	8.44	8.44	否		襲用	1伐3残		R10	中	中	35	920	37.5	50	11月30日	否							「15い1」を襲用

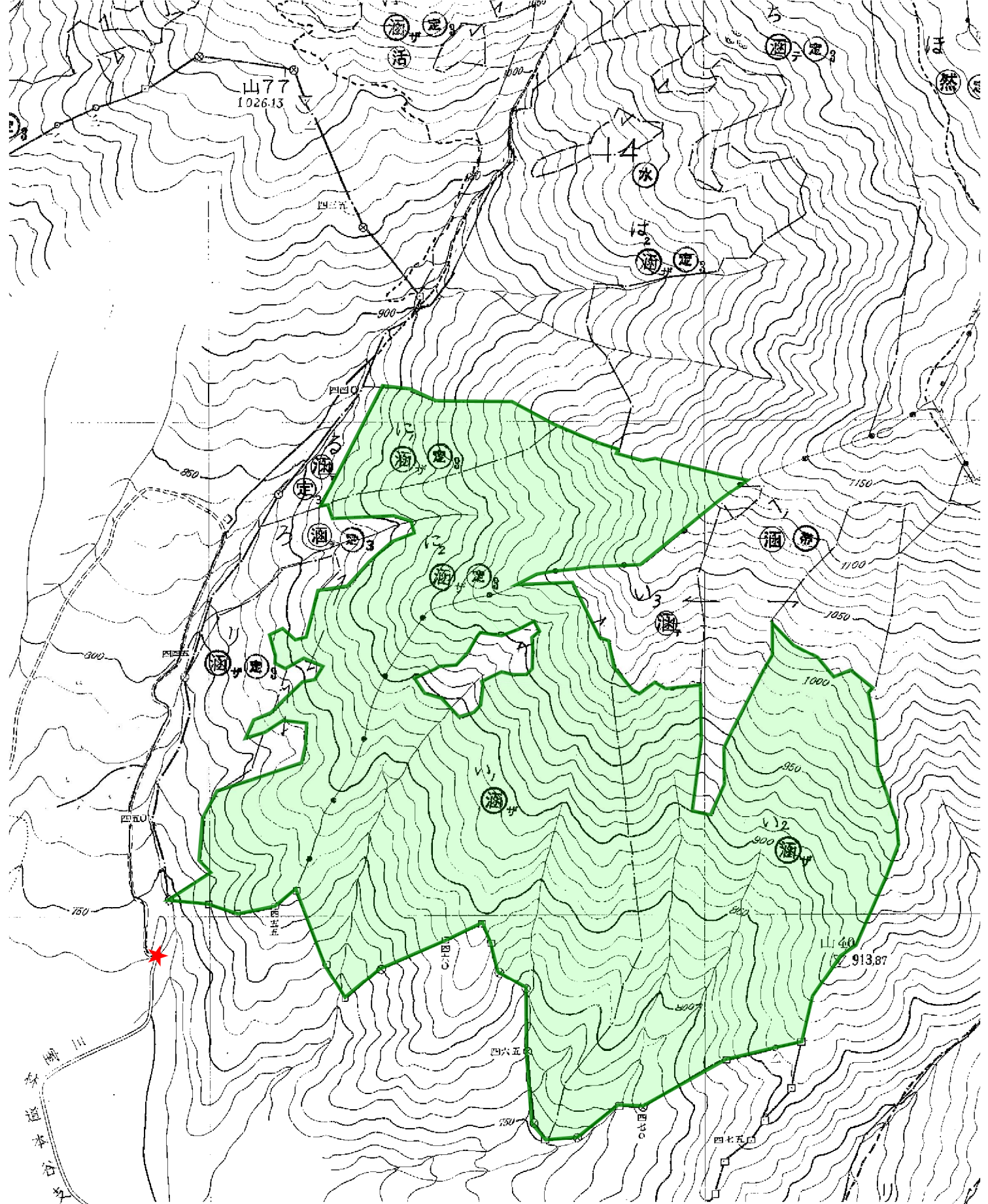
計

43.76

5,966

森林事務所 (官庁造林)	国有林	林小班	事業区分	伐採種	伐採率	人天	主要樹種	林齢	調査面積 (ha)
姫路	雪彦山	548 い	經常	間伐	25%	人	㊦	74	6.34
姫路	雪彦山	548 ろ	保活	間伐	25%	人	㊦・㊦	89	8.32
姫路	雪彦山	548 は	保活	間伐	25%	人	㊦・㊦	85	1.57
姫路	雪彦山	548 に	保活	間伐	25%	人	㊦・㊦	77	2.02
姫路	雪彦山	548 ほ	保活	間伐	25%	人	㊦・㊦	89	1.45





森林事務所	国有林(官行造林)	林小班	事業区分	伐採種	伐採率	人天別	主要樹種	林齢	調査面積 (ha)
山崎	三室	14 に1	保活	間伐	25%	人	ヒノキ	57	0.84
山崎	三室	14 に2	保活	間伐	25%	人	ヒノキ	56	4.28
山崎	三室	15 い1	保活	間伐	25%	人	杉・ヒノキ	55	10.50
山崎	三室	15 い2	保活	間伐	25%	人	杉・ヒノキ	54	8.44

箇所別積算条件（令和8年度第一次収穫調査業務委託）

奈良森林管理事務所

（7号物件）

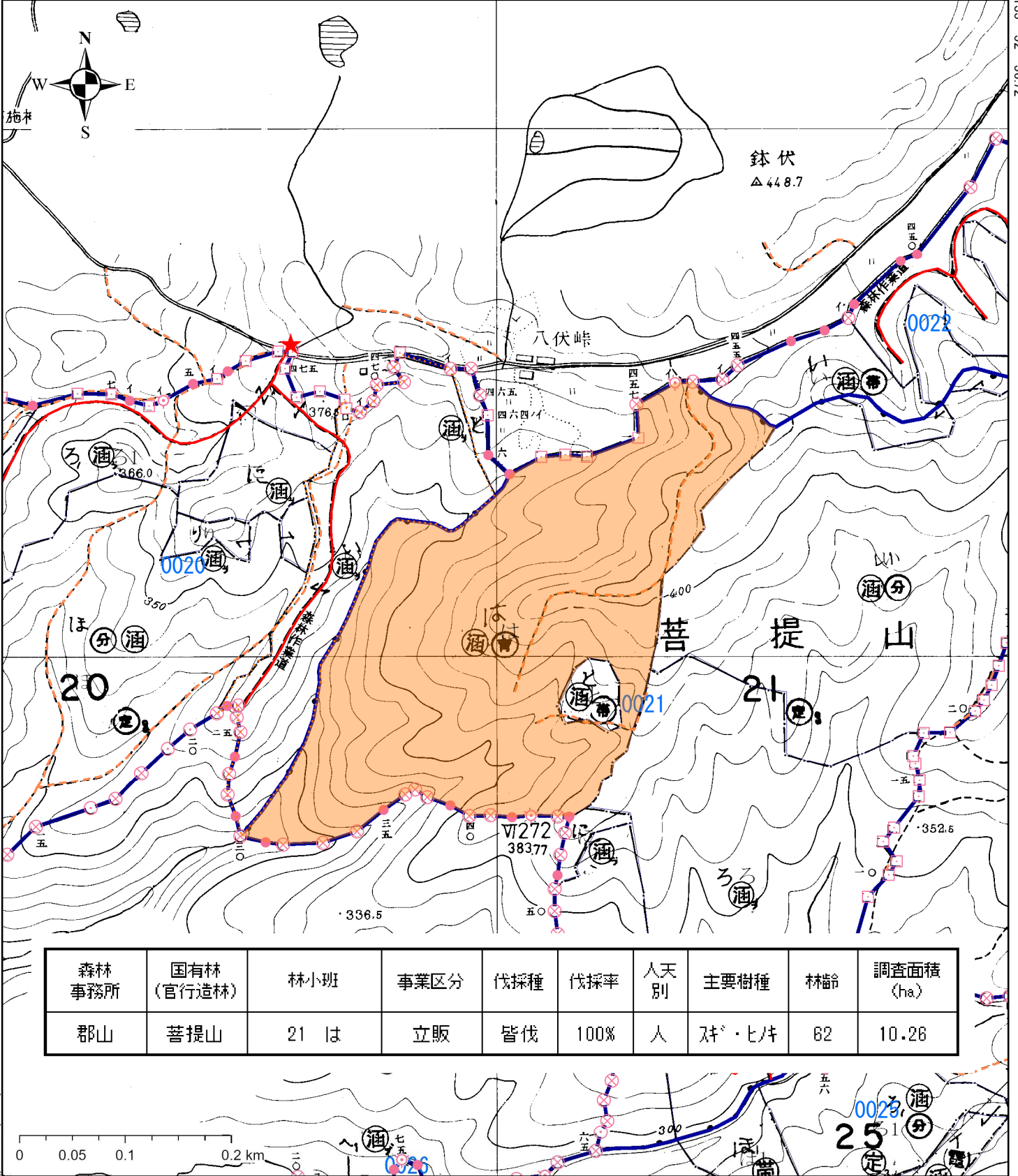
森林事務所	国有林(官行造林)	林小班	事業区分	伐採種	伐採率	人天別	主要樹種	林齢	林地面積 (ha)	伐採指定面積 (ha)	調査面積 (ha)	区域標示延長 (m)	区域測量の要否	調査方法	列状の場合	標準地面積 (ha)	収穫予定年度	林地傾斜	下層植生	下車地点から区域中央地点までの片道歩行時間(分)	収穫量 (m ³)	署から現地地下車地点までの片道距離 (km)	署から現地地下車地点までの片道所要時間(分)	納品希望年月日	極印等の押印の要否	分収育林	分収造林	官行造林	有料道路等	3Dレーザースキャナの使用の可否	備考
郡山	菩提山	21 は	立販	皆伐	100%	人	スギ・ヒノキ	62	10.26	10.26	10.26	-	否	標準地（再調査）		0.52	R8	中	中	28	5,280	18.3	41	8月31日	否	○					前回調査：令和5年1月11日
下北山	高取山	59 る	立販	皆伐	100%	人	スギ・ヒノキ	67	3.71	3.71	3.71	-	否	標準地（再調査）		0.22	R8	急	中	28	2,060	36.6	63	8月31日	否	○					前回調査：令和5年1月11日
十津川	赤谷	1006 L2	立販	皆伐	100%	人	スギ	60	3.9	3.9	3.90	-	否	樹高標準地/直径毎木		0.20	R9	急	中	64	1,160	85.4	125	11月30日	要	○					
下北山	白谷山	1049 ろ1	本数調整伐	間伐	35%	人	スギ・ヒノキ	56	15.82	15.35	15.35	6,292	否	襲用			R9	急	中	44	2,129	120.7	205	11月30日	否						1049ろ2を襲用
下北山	白谷山	1049 ろ2	本数調整伐	間伐	35%	人	スギ・ヒノキ	55	15.41	12.94	12.94		否	標準地		0.04	R9	急	中	44	1,916	120.7	205	11月30日	否						
下北山	白谷山	1049 は	本数調整伐	間伐	35%	人	スギ・ヒノキ	54	8.43	7.59	7.59	1,172	否	襲用			R9	急	中	44	1,164	120.7	205	11月30日	否						1049ろ2を襲用
下北山	白谷山	1049 へ	本数調整伐	間伐	35%	人	スギ・ヒノキ	53	3.16	2.46	2.46		否	襲用			R9	急	中	41	406	121.0	206	11月30日	否						1049ろ2を襲用
下北山	白谷山	1057 ほ	本数調整伐	間伐	35%	人	スギ・ヒノキ	54	8.68	7.73	7.73	4,068	否	襲用			R9	急	中	44	1,170	123.0	214	11月30日	否						1049ろ2を襲用
下北山	白谷山	1057 へ	本数調整伐	間伐	35%	人	スギ・ヒノキ	54	3.43	3.02	3.02		否	襲用			R9	急	中	47	488	123.3	215	11月30日	否						1049ろ2を襲用
下北山	白谷山	1057 と	本数調整伐	間伐	35%	人	スギ	53	0.91	0.75	0.75	527	否	襲用			R9	急	中	50	126	123.3	215	11月30日	否						1049ろ2を襲用
下北山	白谷山	1057 む	本数調整伐	間伐	35%	人	スギ・ヒノキ	53	2.52	2.27	2.27	697	否	襲用			R9	急	中	37	350	123.5	216	11月30日	否						1049ろ2を襲用
下北山	白谷山	1058 ろ1	本数調整伐	間伐	35%	人	スギ・ヒノキ	57	7.1	7.1	7.10	4,740	否	襲用			R9	急	中	44	1,220	120.1	203	11月30日	否						1049ろ2を襲用
下北山	白谷山	1058 ろ5	本数調整伐	間伐	35%	人	スギ・ヒノキ	58	8.05	8.05	8.05		否	襲用			R9	急	中	44	1,626	120.1	203	11月30日	否						1049ろ2を襲用
下北山	白谷山	1058 ろ6	本数調整伐	間伐	35%	人	スギ・ヒノキ	58	1.62	0.81	0.81	1,080	否	襲用			R9	急	中	44	145	120.1	203	11月30日	否						1049ろ2を襲用
下北山	白谷山	1058 ろ4	本数調整伐	間伐	35%	人	スギ・ヒノキ	58	4.22	4.22	4.22		否	襲用			R9	急	中	34	886	120.0	202	11月30日	否						1049ろ2を襲用

計

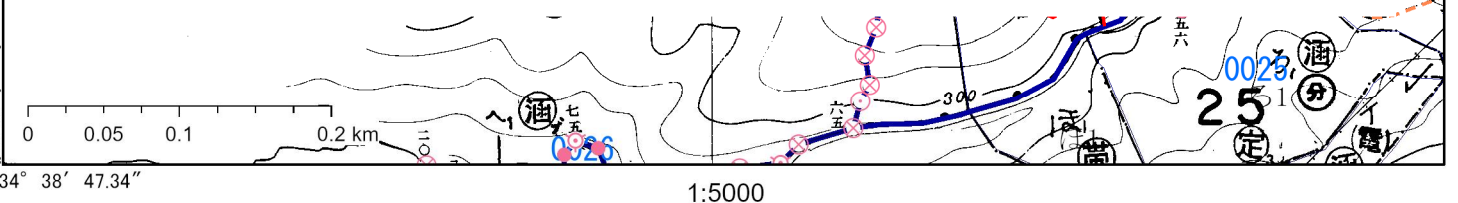
90.16

20,126

34° 39' 23.54"
135° 52' 56.72"



森林事務所	国有林 (官行造林)	林小班	事業区分	伐採種	伐採率	人天別	主要樹種	林齢	調査面積 (ha)
郡山	菩提山	21 は	立販	皆伐	100%	人	対・七片	62	10.26

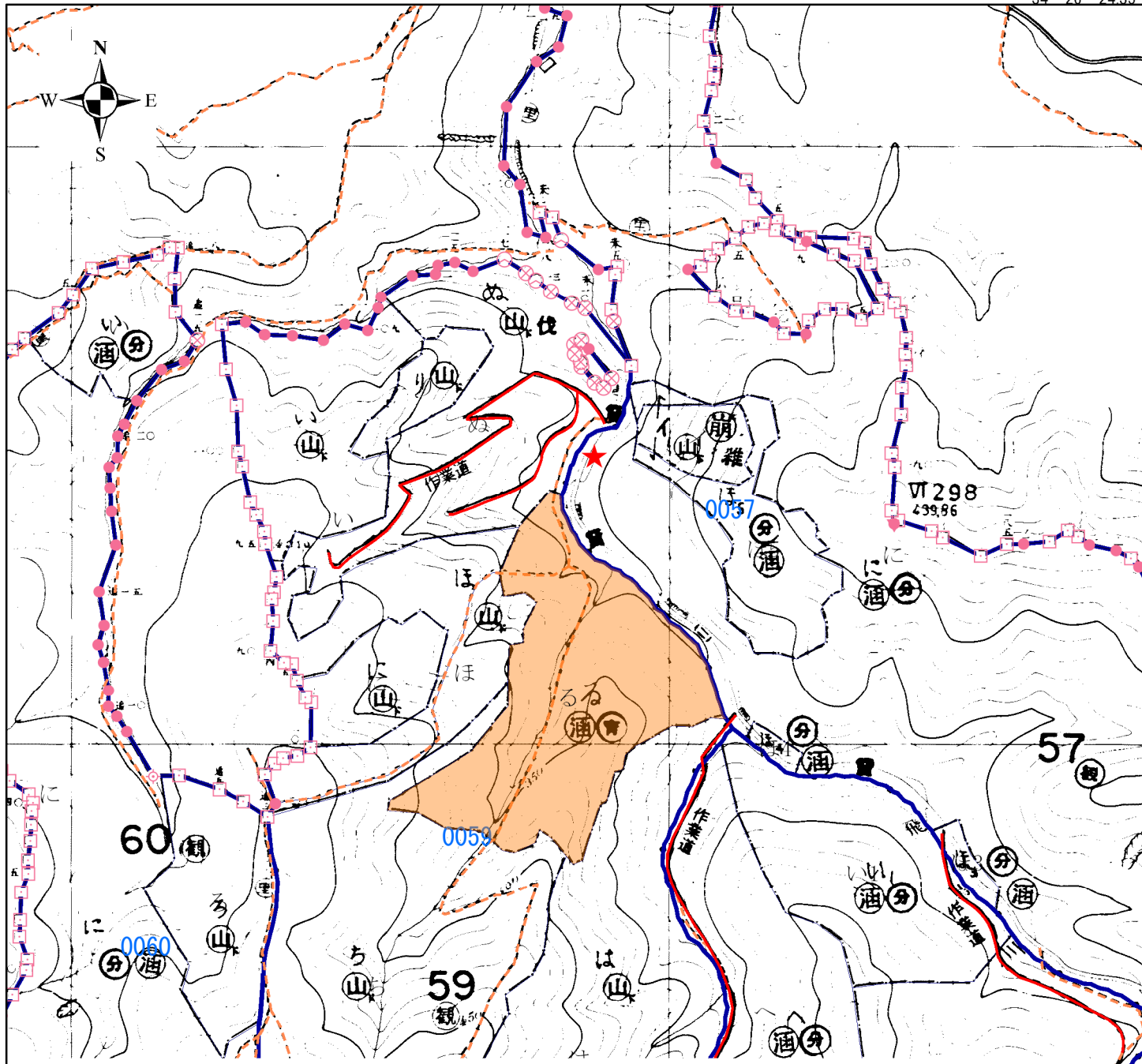


2026/03/09 16:36:49

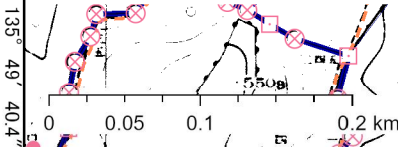
- 傾斜計測
- 小班計測
- 距離計測
- 距離計測 共有
- 林道
- 境界点 種別
- 石標
- コンクリート標
- 金属標
- 合成樹脂標・塩化ビニール標
- 天然岩石標
- 固定地物標
- 土管標
- 木標
- 小木標
- 石塚
- 立木標
- 無標
- 予備標
- 基準点 種別
- 三角点
- 水準点
- 図根点
- 空中図根点
- パスポイント
- その他基準点
- 行政區画界 種別
- 都道府県界
- 北海道振興局界
- 都市・市区界
- 町村・指定都市区界
- 大字界
- 字界
- 境界
- 森林計画面界
- 作業道
- 歩道
- トンネル出入口
- トンネル通路部
- 橋高架部
- 管轄区界 種別
- 森林管理局界
- 森林管理署界
- 森林事務所界

凡例
 : 皆伐

34° 26' 24.35"
135° 50' 17.73"



森林事務所	国有林 (官行造林)	林小班	事業区分	伐採種	伐採率	人天別	主要樹種	林齢	調査面積 (ha)
下北山	高取山	59 る	立販	皆伐	100%	人	対・ヒナ	67	3.71



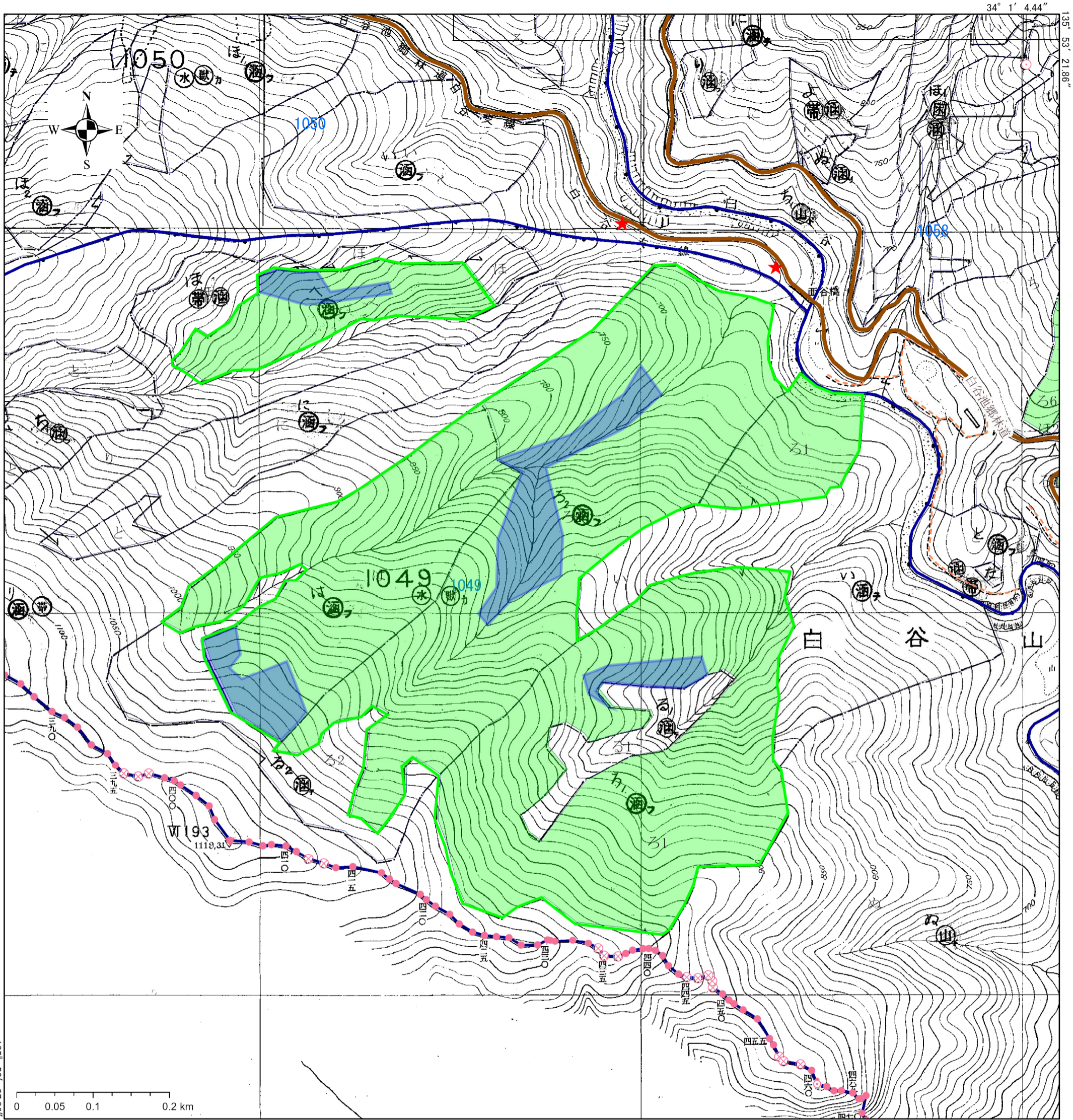
1:5000

2026/03/09 16:52:15

- | | | | | |
|--|---|--|---|--|
| <ul style="list-style-type: none"> 傾斜計測 小班計測 距離計測 林道 | <ul style="list-style-type: none"> 天然岩石標 基準点 固定地物標 種別 土管標 木標 小木標 石塚 立木標 無標 予備標 | <ul style="list-style-type: none"> 三角点 水準点 図根点 空中図根点 バスポイント その他基準点 | <ul style="list-style-type: none"> 行政区画界 種別 北海道府県界 北海道振興局界 都市・都区界 町村・指定都市区界 大字界 字界 森林計画区界 | <ul style="list-style-type: none"> 歩道 管轄区界 種別 森林管理局界 森林管理署界 森林事務所界 境界 林班界 林班 小班 |
|--|---|--|---|--|

凡例
 : 皆伐

- 境界点 種別
- 石標
 - コンクリート標
 - 金属標
 - 合成樹脂標・塩化ビニール標



2026/03/10 16:15:16

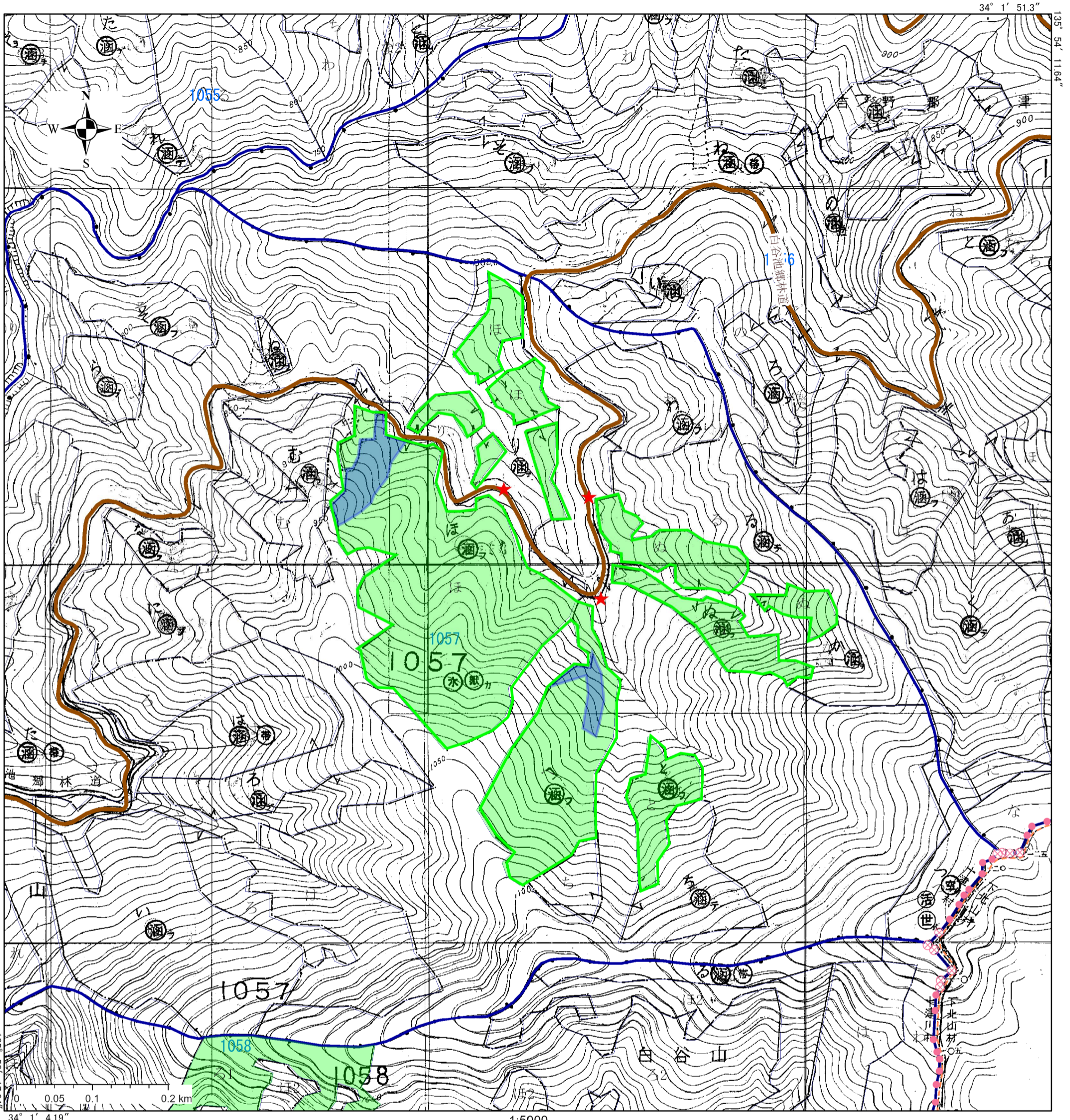
- | | | |
|--|---|--|
| <ul style="list-style-type: none"> ----- 傾斜計測 ----- 小班計測 ----- 距離計測 —— 林道 | <ul style="list-style-type: none"> ○ 立木標 ● 無標 ■ 予備標 | <ul style="list-style-type: none"> —— 町村・指定都市区界 —— 大字界 —— 字界 ----- 森林計画区界 —— 作業道 ----- 歩道 |
| <p>境界点</p> <p>種別</p> <ul style="list-style-type: none"> □ 石標 ⊗ コンクリート標 ⊠ 金属標 ⊕ 合成樹脂標・塩化ビニール標 ◆ 天然岩石標 ⊕ 固定地物標 ◇ 土管標 ○ 木標 ○ 小木標 ◇ 石塚 | <p>基準点</p> <p>種別</p> <ul style="list-style-type: none"> ▲ 三角点 □ 水準点 ▼ 図根点 ○ 空中図根点 ○ パスポイント ▲ その他基準点 | <p>管轄区界</p> <p>種別</p> <ul style="list-style-type: none"> —— 森林管理局界 —— 森林管理署界 —— 森林事務所界 —— 境界 —— 林班界 —— 林班 —— 小班 |
| <p>行政区画界</p> <p>種別</p> <ul style="list-style-type: none"> ----- 都道府県界 ----- 北海道振興局界 ----- 郡市・都区界 | | |

凡例

■ : 間伐

■ : 除地

1:5000

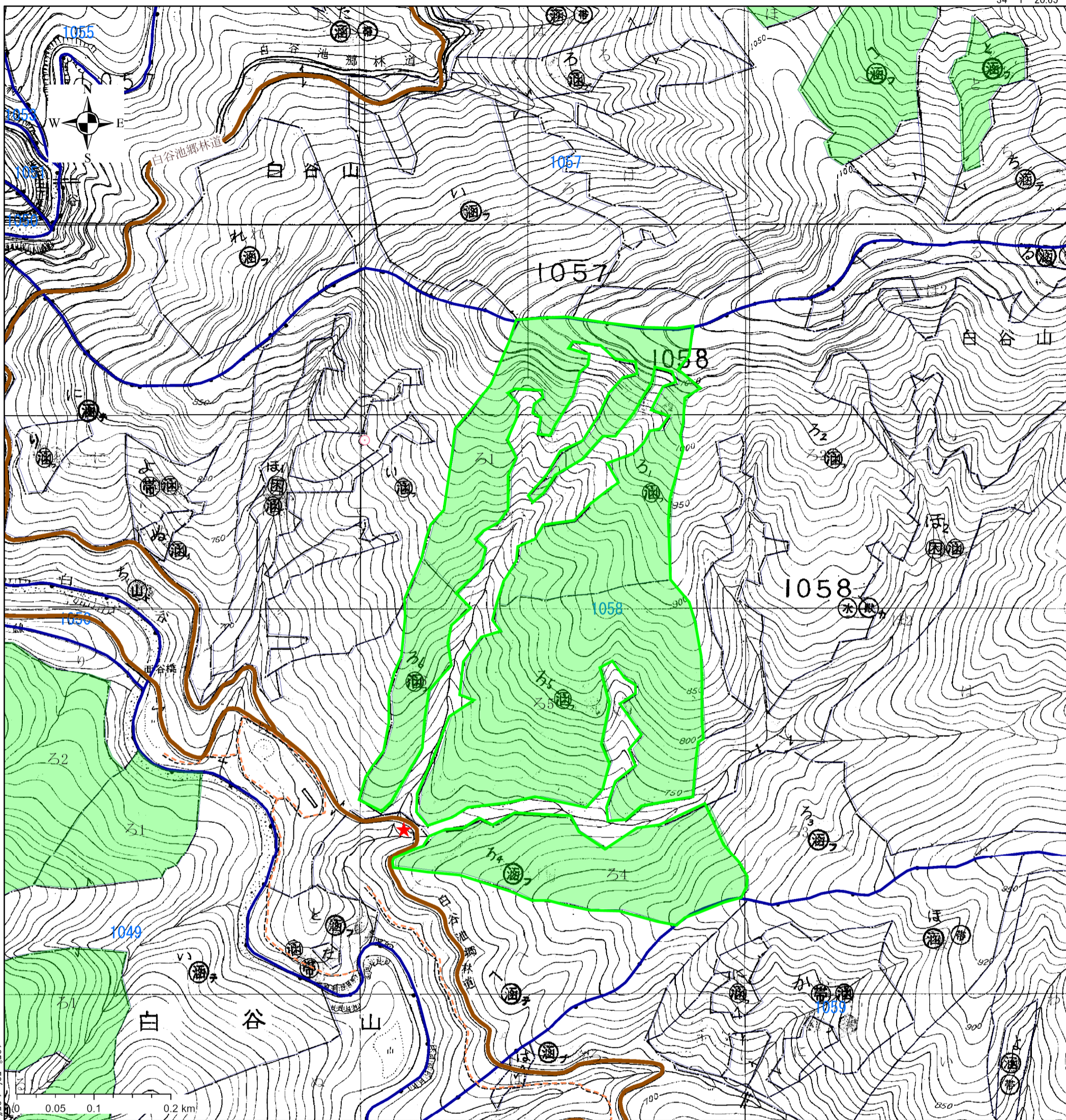


2026/03/10 16:23:08

- | | | |
|---|--|---|
| <ul style="list-style-type: none"> ----- 傾斜計測 ----- 小班計測 ----- 距離計測 —— 林道 | <ul style="list-style-type: none"> ○ 立木標 ● 無標 ■ 予備標 | <ul style="list-style-type: none"> —— 町村・指定都市区界 —— 大字界 —— 字界 --- 森林計画区界 —— 作業道 ----- 歩道 |
| <p>境界点</p> <p>種別</p> <ul style="list-style-type: none"> □ 石標 ⊗ コンクリート標 ⊠ 金属標 ⊕ 合成樹脂標・塩化ビニール標 ◆ 天然岩石標 ⊕ 固定地物標 ◇ 土管標 ○ 木標 ○ 小木標 ◇ 石塚 | <p>基準点</p> <p>種別</p> <ul style="list-style-type: none"> ▲ 三角点 □ 水準点 ▼ 図根点 ○ 空中図根点 ○ パスポイント ▲ その他基準点 | <p>管轄区界</p> <p>種別</p> <ul style="list-style-type: none"> —— 森林管理局界 —— 森林管理署界 —— 森林事務所界 —— 境界 —— 林班界 —— 林班 —— 小班 |
| <p>行政区画界</p> <p>種別</p> <ul style="list-style-type: none"> ----- 都道府県界 ----- 北海道振興局界 ----- 郡市・都区界 | | |

凡例

- : 間伐
- : 除地



2026/03/10 16:19:57

- | | | |
|--|---|--|
| <ul style="list-style-type: none"> ----- 傾斜計測 ----- 小班計測 ----- 距離計測 —— 林道 | <ul style="list-style-type: none"> ○ 立木標 ● 無標 ■ 予備標 | <ul style="list-style-type: none"> —— 町村・指定都市区界 —— 大字界 —— 字界 ----- 森林計画区界 —— 作業道 ----- 歩道 |
| <p>境界点</p> <p>種別</p> <ul style="list-style-type: none"> □ 石標 ⊗ コンクリート標 ⊗ 金属標 ⊗ 合成樹脂標・塩化ビニール標 ◇ 天然岩石標 ⊕ 固定地物標 ⊕ 土管標 ○ 木標 ○ 小木標 ◇ 石塚 | <p>基準点</p> <p>種別</p> <ul style="list-style-type: none"> ▲ 三角点 □ 水準点 ▽ 図根点 ○ 空中図根点 ○ パスポイント ▲ その他基準点 | <p>管轄区界</p> <p>種別</p> <ul style="list-style-type: none"> —— 森林管理局界 —— 森林管理署界 —— 森林事務所界 —— 境界 —— 林班界 —— 林班 —— 小班 |
| <p>行政区画界</p> <p>種別</p> <ul style="list-style-type: none"> ----- 都道府県界 ----- 北海道振興局界 ----- 郡市・都区界 | | |

凡例

- : 間伐
- : 除地

森林事務所	国有林 (官行造林)	林小班	事業区分	伐採種	伐採率	人天別	主要樹種	林齡	調査面積 (ha)
下北山	白谷山	1049 ろ1	本数調整伐	間伐	35%	人	スギ・ヒノキ	56	15.35
下北山	白谷山	1049 ろ2	本数調整伐	間伐	35%	人	スギ・ヒノキ	55	12.94
下北山	白谷山	1049 は	本数調整伐	間伐	35%	人	スギ・ヒノキ	54	7.59
下北山	白谷山	1049 へ	本数調整伐	間伐	35%	人	スギ・ヒノキ	53	2.46
下北山	白谷山	1057 ほ	本数調整伐	間伐	35%	人	スギ・ヒノキ	54	7.73
下北山	白谷山	1057 へ	本数調整伐	間伐	35%	人	スギ・ヒノキ	54	3.02
下北山	白谷山	1057 と	本数調整伐	間伐	35%	人	スギ	53	0.75
下北山	白谷山	1057 め	本数調整伐	間伐	35%	人	スギ・ヒノキ	53	2.27
下北山	白谷山	1058 ろ1	本数調整伐	間伐	35%	人	スギ・ヒノキ	57	7.10
下北山	白谷山	1058 ろ5	本数調整伐	間伐	35%	人	スギ・ヒノキ	58	8.05
下北山	白谷山	1058 ろ6	本数調整伐	間伐	35%	人	スギ・ヒノキ	58	0.81
下北山	白谷山	1058 ろ4	本数調整伐	間伐	35%	人	スギ・ヒノキ	58	4.22