

第 6 次 地 域 管 理 経 営 計 画 書

(富士森林計画区)

計 画 期 間 自 令和 3 年 4 月 1 日
 至 令和 8 年 3 月 31 日

関 東 森 林 管 理 局

はじめに

我が国の国土面積の2割、森林面積の3割に当たる国有林野の管理経営は、森林経営の用に供するものとされた国有財産として、①国土の保全その他国有林野の有する公益的機能の維持増進を図るとともに、あわせて、②林産物を持続的かつ計画的に供給し、③国有林野の活用によりその所在する地域の産業の振興又は住民の福祉の向上に寄与することを目標として行うものとされている。

このような中で、森林に対する国民の要請は、国土の保全や水源の涵養^{かん}に加え、地球温暖化の防止、生物多様性の保全、森林環境教育の推進、森林とのふれあいや国民参加の森林づくり等の面で高まっており、特に、地球温暖化の防止や生物多様性の保全については国有林への期待が大きくなっている。

また、国有林野と民有林野を通じた公益的機能の発揮が強く期待されているとともに、戦後造成した人工林が本格的な利用期を迎える中、国有林野事業については、民有林への指導やサポートなど我が国の林業の成長産業化に貢献することが求められている。

こうしたことを踏まえ、国有林野事業については、民有林とより緊密な連携を図りつつ、公益的機能の発揮のための事業や民有林への指導及びサポート、木材の安定供給体制の構築に係る事業等をより一層計画的に実施していくため、平成25年度から、それまでの特別会計による企業的な事業運営から一般会計において実施する事業運営に移行した。

この間、国際的には、平成27年に気候変動枠組条約第21回締約国会議において、2020年以降の温室効果ガス排出削減等のための新たな国際枠組みである「パリ協定」が採択され、森林等の吸収源については、温室効果ガスの吸収源及び貯蔵庫の保全・強化が位置付けられた。

また、同年には、国連において採択された「持続可能な開発のための2030アジェンダ」に、「持続可能な開発目標」(SDGs)が掲げられ、その達成に向け、我が国においても、持続可能な開発目標(SDGs)実施指針において、持続可能な森林経営の推進に取り組むこととされた。

さらに、平成28年には、生物多様性条約第13回締約国会議において、生物多様性の保全と持続可能な利用を農林水産業等において主流化し、愛知目標等の達成に向けた取組を強化する「カンクン宣言」が採択されたところである。

加えて、我が国では、多くの森林が利用可能な段階を迎える中で、民有林においては、森林の経営管理の集約化が喫緊の課題となっており、林業の成長産業化と森林資源の適切な管理の両立を図るため、市町村が森林所有者から森林の経営管理の委託を受け、意欲と能力のある林業経営者(経営管理実施権の設定を受けた民間事業者をいう。)に再委託を行い、林業経営の集積・集約化を推進するとともに、再委託できない森林及び再委託に至るまでの森林においては、市町村が公的管理を行う森林経営管理制度が平成31年度から導入された。あわせて、市町村が実施する森林整備等に必要な財源に充てるため、森林環境税及び森林環境譲与税が創設された。

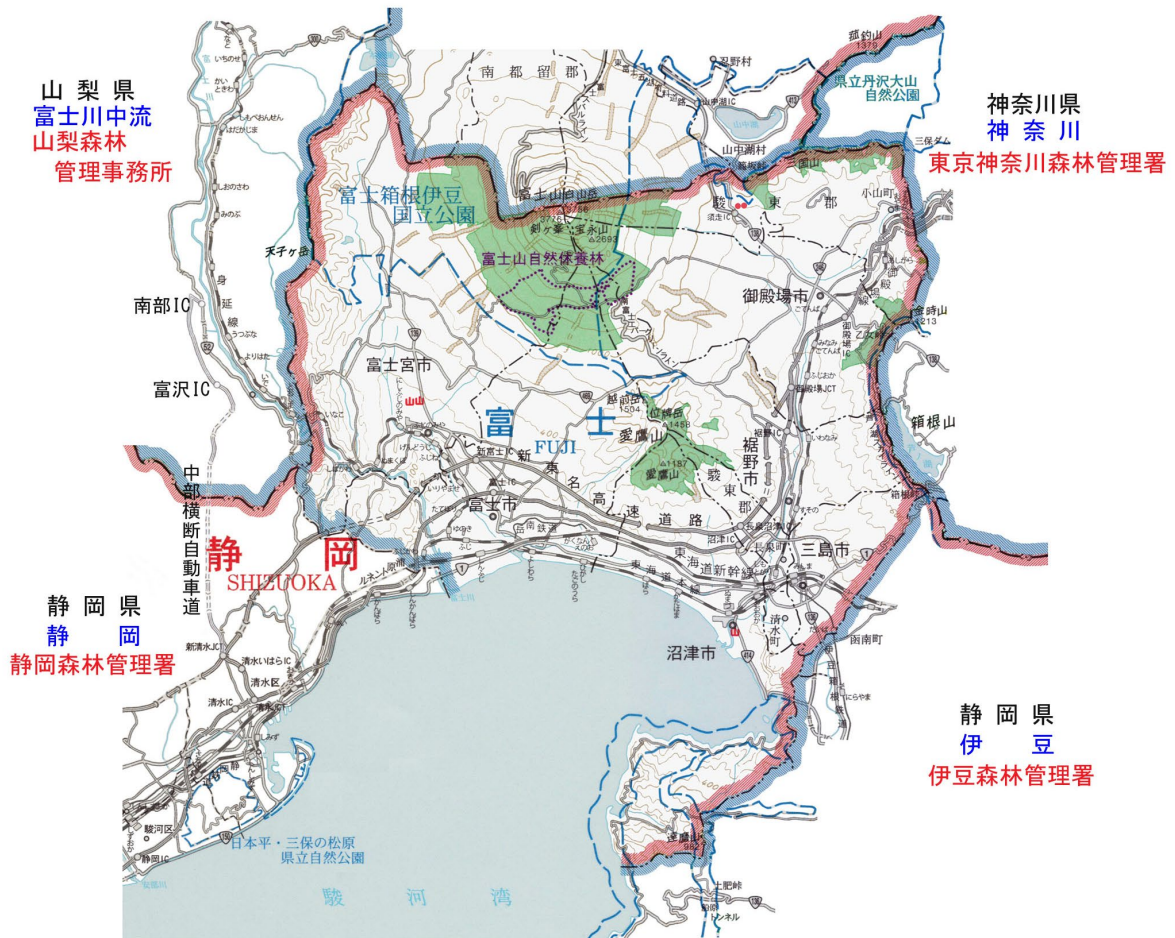
これらを踏まえ、国有林野事業は、冒頭の目標の下、森林・林業や国有林野事業に対する国民の多様な要請と期待を踏まえつつ、一般会計において国民共通の財産である国有林野を名実ともに「国民の森林」とするよう公益重視の管理経営を一層推進するとともに、

その組織・技術力・資源を活用して林業の成長産業化の実現に向け貢献するための取組を進めていくこととする。

本計画は、このような国有林野全体を取り巻く状況を踏まえ、公益的機能の維持増進を旨とする管理経営を推進するとともに、各々の課題に国有林として率先して取り組むため、今後5年間の富士森林計画区における国有林野の管理経営に関する基本的な事項について定めるものである。

具体的な取組の実施に当たっては、地域住民の理解と協力を得ながら、関係する国の地方部局、地方公共団体等の行政機関とも一層の連携を図りつつ、この計画に基づいて適切な管理経営を行うこととする。

富士森林計画区の国有林野位置図



凡 例	
	森 林 管 理 署 界
	森 林 計 画 区 界
	国 有 林 野
	森 林 事 務 所
	治 山 事 業 所

目 次

1 国有林野の管理経営に関する基本的な事項	1
(1) 国有林野の管理経営の基本方針	1
① 森林計画区の概況	1
② 国有林野の管理経営の現況及び評価	2
ア 計画区内の国有林野の現況	2
イ 主要施策に関する評価	4
(ア) 伐採量	4
(イ) 更新量	4
③ 持続可能な森林経営の実施方向	5
ア 生物多様性の保全	5
イ 森林生態系の生産力の維持	5
ウ 森林生態系の健全性と活力の維持	5
エ 土壌及び水資源の保全と維持等	6
オ 地球的炭素循環への森林の寄与の維持	6
カ 社会の要望を満たす長期的・多面的な社会・経済的便益の維持及び増進	6
キ 森林の保全と持続可能な経営のための法的、制度的及び経済的枠組	7
④ 政策課題への対応	8
(2) 機能類型に応じた管理経営に関する事項	11
① 機能類型毎の管理経営の方向	11
ア 山地災害防止タイプにおける管理経営の指針その他山地災害防止タイプ に関する事項	13
(ア) 土砂流出・崩壊防備エリア	13
(イ) 気象害防備エリア	13
イ 自然維持タイプにおける管理経営の指針その他自然維持タイプ に関する事項	13
ウ 森林空間利用タイプにおける管理経営の指針その他森林空間利用タイプ に関する事項	13
エ 快適環境形成タイプにおける管理経営の指針その他快適環境形成タイプ に関する事項	14
オ 水源涵養タイプにおける管理経営の指針その他水源涵養タイプ に関する事項	14
② 地域ごとの機能類型の方向	15
ア 富士山地域	15
(ア) 富士山西面地区	15
(イ) 富士山南面中腹地区	16
(ウ) 高標高地区	16
イ 愛鷹地域	16
ウ 明神峠・大洞山地域	17
エ 金時山地域	17

(3) 林業の成長産業化に向けた貢献に必要な事項	18
① 民有林と連携した施業や民有林材との協調出荷の推進	18
② 低コスト化を実現する施業モデルの展開と普及	18
③ 林業事業体の育成	18
④ 森林・林業技術者等の育成と森林総合監理士（フォレスター）等による 技術支援	19
⑤ その他	19
(4) 主要事業の実施に関する事項	20
① 伐採総量	20
② 更新総量	20
③ 保育総量	20
④ 林道等の開設及び改良の総量	20
2 国有林野の維持及び保存に関する事項	21
(1) 巡視に関する事項	21
① 林野火災防止等の森林保全管理	21
② 境界の保全管理	21
③ 入林マナーの普及・啓発	21
(2) 森林病虫害の駆除又はそのまん延の防止に関する事項	21
(3) 特に保護を図るべき森林に関する事項	21
① 保護林	21
② 緑の回廊	22
(4) その他必要な事項	22
① 野生動物等による被害に関する事項	22
② 希少猛禽類の生息に関する事項	22
③ 溪畔周辺の取扱いに関する事項	23
④ その他	23
3 林産物の供給に関する事項	24
(1) 木材の安定的な取引関係の確立に関する事項	24
(2) その他必要な事項	24
4 国有林野の活用に関する事項	25
(1) 国有林野の活用の推進方針	25
(2) 国有林野の活用の具体的手法	25
(3) その他必要な事項	25
5 公益的機能維持増進協定に基づく林道の開設その他国有林野と一体として整備 及び保全を行うことが相当と認められる民有林野の整備及び保全に関する事項	26
(1) 公益的機能維持増進協定の締結に関する基本的な方針	26
(2) 国有林野と一体として整備及び保全を行うことが相当と認められる民有林野の 整備及び保全に関する事項	26
6 国民の参加による森林の整備に関する事項	27
(1) 国民参加の森林づくりに関する事項	27
① ふれあいの森	27
② 社会貢献の森	27

③ 遊々の森	28
(2) 分収林に関する事項	28
(3) その他必要な事項	29
7 その他国有林野の管理経営に関し必要な事項	30
(1) 林業技術の開発、指導及び普及に関する事項	30
① 林業技術の開発	30
② 林業技術の指導・普及	30
(2) 地域の振興に関する事項	30
(3) その他必要な事項	31
森林の管理経営の指針	別冊

1 国有林野の管理経営に関する基本的な事項

(1) 国有林野の管理経営の基本方針

① 森林計画区の概況

本計画の対象は、静岡県^{静岡県}の東部に位置し、富士川^{富士川}広域流域に属する富士森林計画区内の国有林野約 17 千 ha である。これは当計画区の森林面積の 22% を占めており、林地面積の 58% がヒノキやウラジロモミを主とする人工林、42% がブナやナラ類などを主とする天然林となっている。

当計画区の主な山岳は、我が国の最高峰として、世界文化遺産に登録されている富士山^{富士山}があり、北から南東方向に越前岳^{越前岳}、呼子岳^{呼子岳}、位牌岳^{位牌岳}、袴腰岳^{袴腰岳}、愛鷹山^{愛鷹山}等の諸峰（火山）が連なっている。富士山の東側には、西丹沢山塊^{西丹沢山塊}に接して東から西にかけて不老山^{不老山}から三国山^{三国山}に連なる稜線が静岡、神奈川県境となっており、さらに西方向の大洞山^{大洞山}に連なる稜線が静岡、山梨県境となっている。これらの豊かな自然環境を背景として、国有林野の 65% が富士箱根伊豆国立公園に指定されている。また、富士山をはじめ愛鷹山などへの登山や散策、森林を利用したレクリエーション等保健休養の場「富士山自然休養林」を設定しており、四季を通じて多くの人々に利用されている。

また、当計画区の主な河川は、高橋川^{高橋川}、赤淵川^{赤淵川}、滝川^{滝川}など愛鷹山麓や富士山麓から流下する支川と、富士山大沢崩れ^{富士山大沢崩れ}から流下する潤井川^{潤井川}が合流して駿河湾へ注いでいるほか、鮎沢川^{鮎沢川}が東流し神奈川県で酒匂川^{酒匂川}と合流して相模湾へ流れ込んでいる。国有林野はこれら河川や、白糸の滝^{白糸の滝}、浅間大社境内の湧玉池^{浅間大社境内の湧玉池}などで有名な湧水群の源流部として重要な水源地に位置していることから、当計画区の国有林野面積の 83% を水源かん養保安林に指定しており、下流域の生活用水、工業用水、農業用水などの水源地として重要な役割を担っている。

さらに、富士山には大沢崩れをはじめとする侵食・崩壊が進む谷があり、これらの区域の森林は土砂流出防備保安林に指定されていることから、山地災害防止機能の発揮を重視した管理経営を行うとともに、下流域では土石流を防ぐため治山事業を継続的に実施している。

木材加工業は、全国でも有数の生産額を誇る紙・パルプ産業が富士市を中心に発達している。

② 国有林野の管理経営の現状及び評価

ア 計画区内の国有林野の現況

当計画区の森林の現況（令和2年3月31日時点）は、ヒノキ、ウラジロモミを主体とする人工林が58%（約8千ha）、ブナ、ミズナラを主とする天然林が42%（約6千ha）となっている。（図-1、図-2参照）

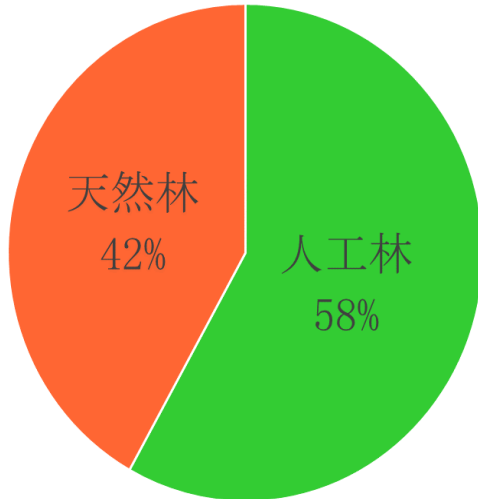


図-1 人工林、天然林の区分（面積比）

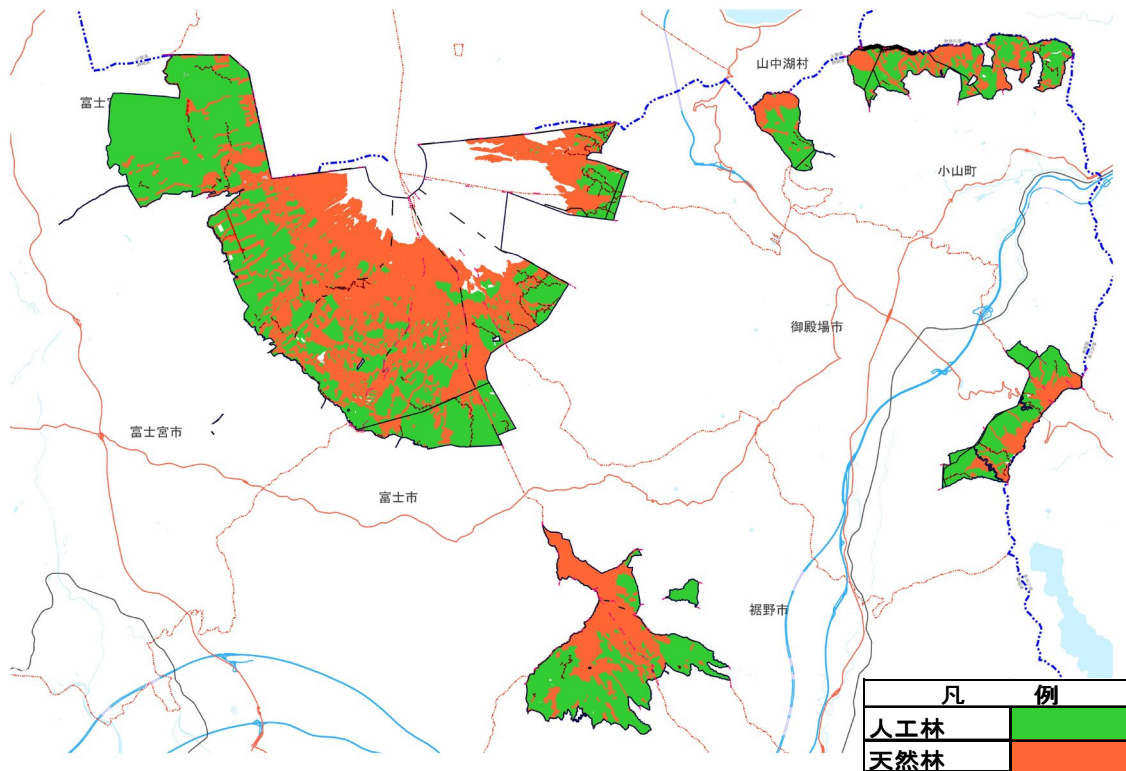
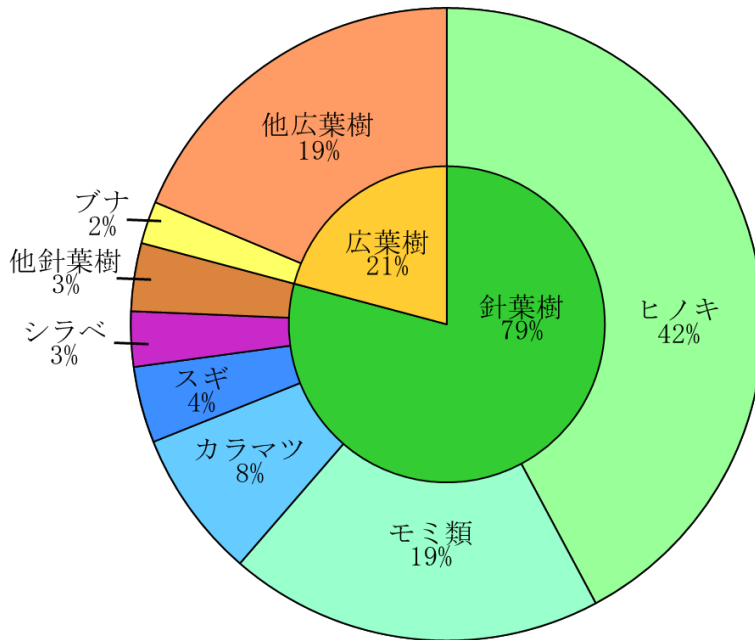


図-2 人工林、天然林の分布状況

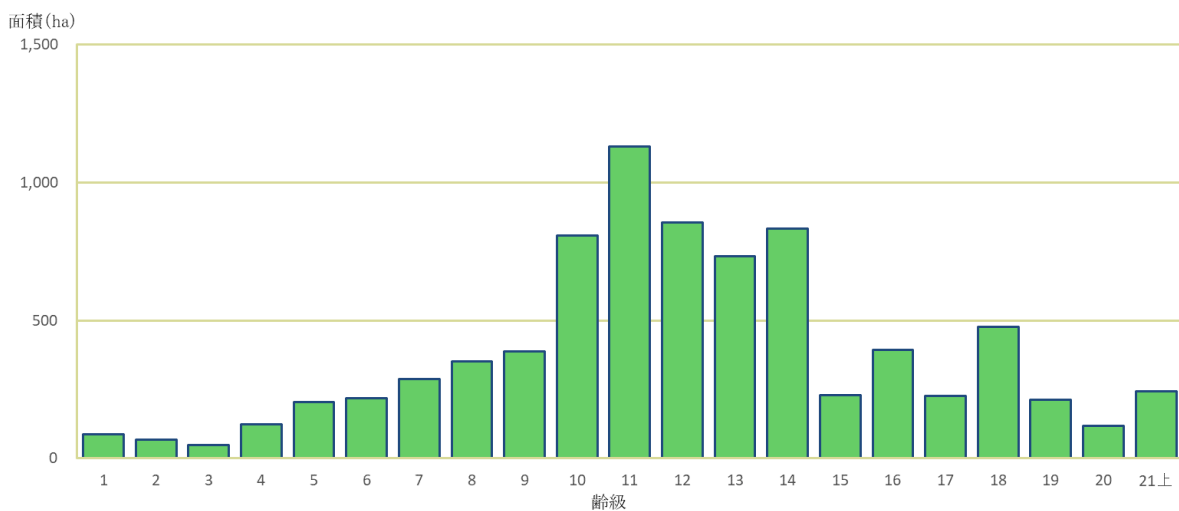
主な樹種別の材積を見ると、針葉樹ではヒノキ 1,043 千 m^3 、モミ類 474 千 m^3 、カラマツ 187 千 m^3 、広葉樹ではブナ類 54 千 m^3 となっている。（図－3 参照）



図－3 主な樹種構成（材積比）

人工林の齢級構成について見ると、1～4 齢級の若齢林分が 4%、間伐適期である 5～8 齢級が 13%、利用期を迎えた 9 齢級以上が 83%となっている。

（図－4 参照）



図－4 人工林の齢級構成

イ 主要施策に関する評価

第5次地域管理経営計画（平成28年度～令和2年度）における当計画区での主な計画と実施結果は次のとおりとなっている（令和2年度は、実行予定を計上した）。

（ア）伐採量

主伐は、分収林を中心に計画したところであるが、分収林の契約延長等により計画量に対して80%（材積）の実行であった。

間伐は、林道の崩壊等により伐採できなかった箇所があったため、計画量に対して87%（材積）の実行であった。

（単位：m³）

区 分	前 計 画		実 績	
	主 伐	間 伐	主 伐	間 伐
伐採量	95,920	101,258 (1,202.74)	77,205	87,761 (776.00)

（注）1 間伐欄の（ ）は、間伐面積（ha）。

2 前計画の臨時伐採量は、主伐に含めた。

（イ）更新量

人工造林については、搬出期間の延長に伴う新植時期の変更により、今期計画期間（令和3年度～令和7年度）以降で行うこととしたため、計画量に対して60%の実行であった。

天然更新については、当初人工造林を計画していた箇所において、多様な森林づくりを推進するため、有用広葉樹による更新が確実な箇所では天然更新を行った。

（単位：ha）

区 分	前 計 画		実 績	
	人工造林	天然更新	人工造林	天然更新
更 新	184.11	—	110.91	1.50

③ 持続可能な森林経営の実施方向

国有林野の管理経営に当たっては、開かれた「国民の森林」の実現を図り、現世代や将来世代へ森林からの恩恵を伝えるため、地域住民の方々の意見を聴き、機能類型区分に応じた森林の適切な整備・保全等による持続可能な森林経営に取り組んでいくとともに、国有林野事業の組織・技術力・資源を活かした民有林への指導やサポートを通じて林業の成長産業化に貢献していくこととする。

また、持続可能な森林経営については、我が国はモントリオール・プロセスに参加しており、この中で国全体として客観的に評価するため7基準（54指標）が示されている。当計画区内の国有林野について、この基準を参考に取り組んでいる対策及び森林の取扱い方針は次のとおりである。

ア 生物多様性の保全

地域の特性に応じた多様な森林生態系を保全していくため、間伐の推進等により森林の健全性を確保するとともに、希少な野生生物が生育・生息する森林について適切に保護するほか、施業を行う場合でも適切な配慮を行うこととする。

また、人工林の針広混交林化、広葉樹林化、野生生物の生育・生息地や溪畔周辺の保全・復元など生物多様性の維持・向上に取り組むこととする。

関連する主な対策は次のとおり。

- ・ 人工林の群状・帯状択伐による針広混交林化
- ・ 種苗の遺伝的系統に配慮した広葉樹植栽
- ・ 皆伐箇所分散と伐期の長期化の組合せによる森林のモザイク的配置
- ・ 保護林及び緑の回廊の適切な維持・管理
- ・ 希少猛禽類生息地における森林施業の配慮、モニタリングの実施
- ・ 溪畔林の保全・育成

イ 森林生態系の生産力の維持

森林としての成長力を維持し健全な森林を整備していくため、間伐等の適切な森林整備と主伐後の適確な更新を行うことにより、公益的機能の発揮と両立した木材の生産を行うこととする。

関連する主な対策は次のとおり。

- ・ 造林、間伐等の計画的な森林整備の推進
- ・ 利用期に達した人工林の間伐を積極的に推進
- ・ 主伐後の確実な再造林又は天然力を活用した更新
- ・ 森林の管理、効率的な森林整備を可能とする路網の整備
- ・ 富士山スカイライン沿線での景観に配慮した森林整備

ウ 森林生態系の健全性と活力の維持

外的要因による森林の劣化を防ぐため、野生鳥獣や林野火災等から森林を保全するとともに、被害を受けた森林の回復を行うこととする。

関連する主な対策は次のとおり。

- ・ 森林病虫害による森林被害の早期発見のための巡視
- ・ ニホンジカ、ツキノワグマによる剥皮被害や食害に対する被害対策
- ・ 林野火災を防止するための巡視

エ 土壌及び水資源の保全と維持等

侵食等から森林を守り、森林が育む水源の涵養のため、山地災害により被害を受けた森林の整備・復旧や公益的機能の維持のために必要な森林の保全を行うとともに、森林施業においても、裸地状態となる期間の縮小や、尾根筋・沢沿いの森林の存置を行うこととする。特にスコリアの流出が懸念される林分については、植生の消失が発生しないように早めの対策を行うこととする。

関連する主な対策は次のとおり。

- ・ 伐採跡地の適確な更新による裸地状態の減少
- ・ 溪畔周辺、急斜地等における皆伐の回避
- ・ 下層植生の発達を促すための間伐等の実施
- ・ 治山事業の計画的な実施及び災害時における迅速な復旧対策の実施

オ 地球的炭素循環への森林の寄与の維持

二酸化炭素の吸収源・貯蔵庫となる森林を確保するため、森林の蓄積を維持・向上させるとともに、森林資源の循環利用を推進する観点から年齢構成の平準化を図ることとする。

関連する主な対策は次のとおり。

- ・ 主伐と再生林による森林資源の若返りを推進
- ・ 造林、間伐等の計画的な森林整備の推進
- ・ 特定母樹等から生産された優良種苗の導入
- ・ 安定供給システム販売等による計画的な木材の供給

カ 社会の要望を満たす長期的・多面的な社会・経済的便益の維持及び増進

国民の森林に対する期待に応えるため、森林が有する多面的機能の効果的な発揮とともに、森林浴や森林ボランティア活動、環境教育等、森林と人とのふれあいの場の提供や森林施業に関する技術開発等に取り組むこととする。

関連する主な対策は次のとおり。

- ・ 機能類型区分に応じた適切な森林の管理経営の実施
- ・ 「レクリエーションの森」の提供と利用促進
- ・ 国民参加の森林づくりの推進
- ・ 花粉症対策に資する苗木への切り替え、スギ以外の樹種への転換など、花粉の少ない森林づくりの推進
- ・ 森林環境教育の推進

キ 森林の保全と持続可能な経営のための法的、制度的及び経済的枠組

上記ア～カに記述した内容を着実に実行し、「国民の森林」として開かれた管理経営を行うため、国有林野に関連する法制度に基づく各計画制度の適切な運用はもとより、管理経営の実施に当たっては国民の意見を聴きながら進めるとともに、モニタリング等を通じて森林資源の状況を把握することとする。

関連する主な対策は次のとおり。

- ・ 地域管理経営計画等の策定
- ・ 「国有林モニター」の活用や計画策定に当たって地域住民等から意見を聴取
- ・ 関東森林管理局のホームページ等を活用した情報発信の充実

④ 政策課題への対応

災害からの流域保全、地球温暖化防止、貴重な森林の保全、木材の計画的・安定的な供給、民有林との連携強化等、地域から求められる国有林野への期待に応えていくため、次のとおり当計画区内での主な個別政策課題へ対応していくことを目標とする。

視 点	主 な 取 組 目 標
公益重視の 管理経営の 一層の推進	<p>【森林吸収源対策の推進】</p> <ul style="list-style-type: none"> ・二酸化炭素の吸収量を確保するため、森林の適正な整備や木材利用等を推進する。 <p>特に、人工林の高齢級化に伴う二酸化炭素の吸収量の低下や資源の熟成に伴う主伐面積の増加が見込まれる中、効率的かつ効果的な再造林手法の導入、普及等に取り組む。</p> <p>【花粉発生源対策】</p> <ul style="list-style-type: none"> ・花粉の少ない 森林づくりを推進することとし、スギ苗木を植栽する際は、無花粉スギ、少花粉スギ等の花粉症対策に資する苗木とするとともに、スギ以外の樹種への転換を進める。 <p>【生物多様性の保全】</p> <ul style="list-style-type: none"> ・「愛鷹山生物群集保護林」「富士山生物群集保護林」等については、地域の要望を踏まえながら適切な保護を図るとともに、モニタリングを実施する。また、「富士山緑の回廊」「丹沢緑の回廊」については、良好な自然環境を維持するため、モニタリングを必要に応じて実施する。 <p>【鳥獣被害防止対策】</p> <ul style="list-style-type: none"> ・森林の巡視を強化し、野生鳥獣の生息状況や被害箇所の早期発見に努め、初期段階で適切な対策を講ずる。 ・ニホンジカについては、地方公共団体など関係機関との情報交換を行い、生息状況の早期把握と被害状況などの情報収集に努める。 ・ニホンジカの被害防止対策については、防護柵の設置、センサーカメラの設置と合わせ、安全に配慮した効率的な捕獲を、地方公共団体や地元猟友会等と連携し、人工林だけではなく天然林も含めた生息区域で推進する。 <p>【地域の安全・安心を確保する治山対策の展開】</p> <ul style="list-style-type: none"> ・人家等の保全対象に近接し、山地災害の危険がある箇所について、溪間工、山腹工を計画し着実に実施する。

<p>地域の林業の成長産業化への貢献</p>	<p>【木材の安定供給】</p> <ul style="list-style-type: none"> ・ヒノキやウラジロモミを中心とした木材資源を計画的かつ安定的に供給するため、林道・林業専用道を計画的に開設・改良するとともに、丈夫で壊れにくい森林作業道の作設及び高性能林業機械の活用等による低コストで高効率な木材生産を推進する。 ・ただし、急傾斜地等で路網整備が困難な地域については、架線集材も活用した施業を行う。 ・安定供給システム販売を活用し、川下の製材工場等のニーズに応じて国有林材を計画的かつ安定的に供給する体制を整備する。あわせて再生可能エネルギーとしての木質バイオマスの利活用等、地域から要請される木材需要に貢献する。 <p>【低コスト施業の推進】</p> <ul style="list-style-type: none"> ・間伐は、原則、列状間伐とする。 ・造林、保育の低コスト化や生産性向上の推進や、林業労働力不足へ対応する観点から、植栽本数や下刈回数の低減等を徹底するとともに、コンテナ苗及び特定母樹から生産した優良種苗の導入を推進する。 ・再造林に当たっては、伐採、地ごしらえ、造林等の作業を一連の工程で行う一貫作業システムにより実施することを基本とする。 ・低コスト・省力化施業実施後の検証を行うとともに、得られた知見及び手法について民有林関係者等へ現地検討会等の場を通じて普及を図る。 <p>【社会経済情勢を踏まえた森林施業等の取組】</p> <ul style="list-style-type: none"> ・森林経営管理制度の定着に向け、伐採等を他に委託する場合、意欲と能力のある林業経営者に受注機会の拡大を図るとともに、技術力の向上等のための各種現地検討会等を通じて、その育成に努める。 ・デジタルレーザーコンパス・ドローン等を活用したICT（情報通信技術）を、林況把握等の森林調査や災害発生時の迅速な状況把握などに積極的に利用し、各種業務の省力化に取り組む。 <p>【民国連携による効率的な森林整備等の推進】</p> <ul style="list-style-type: none"> ・「富士山西麓地域」「小山町」における森林共同施業団地の設定により、民有林と国有林が連携した効率的な路網整備や間伐等の森林整備を推進する。 ・民有林と国有林が連携した木材の安定供給システム販売を推進する。 ・県の森林総合監理士等と連携し、市町村森林整備計画の作成や実行監理を支援するなど、民有林行政に積極的に貢献する。
------------------------	---

<p>国民の 森林とし ての管理経 営</p>	<p>【国民参加の森林づくり】</p> <ul style="list-style-type: none"> ・「ふれあいの森」「社会貢献の森」「遊々の森」において、必要な助言や技術指導等の支援を継続的に実施し、国民が自主的に行う森林整備活動を促進する。 <p>また、活動記録などを森林管理署ホームページ等で公表し、広報活動を強化する。</p> <p>【森林とのふれあい】</p> <ul style="list-style-type: none"> ・「レクリエーションの森」となっている「富士山自然休養林」については、広報活動等を通じて周知するなど、森林レクリエーションの場として利用を促進する。
-------------------------------------	--

(2) 機能類型に応じた管理経営に関する事項

① 機能類型毎の管理経営の方向

森林に対する国民の要請が、国土保全や水源の涵養に加え、地球温暖化防止、生物多様性の保全、森林環境教育の推進、森林とのふれあいや国民参加の森林づくり等多様化していることを踏まえ、当計画区の特徴を活かした林産物の供給や地域振興への寄与にも配慮しつつ、開かれた「国民の森林」の実現に向けた取組を推進していくため、国有林の地域別の森林計画との整合性に留意し、国有林野を国土の保全や気象害の防備を重視する「山地災害防止タイプ」、豊かな生態系の維持・保存を重視する「自然維持タイプ」、保健・文化・教育的な利用を重視する「森林空間利用タイプ」及び水源の涵養を重視する「水源涵養タイプ」の5つに区分し、次のような管理経営を行うこととする。国有林の地域別の森林計画における公益的機能別施業森林と機能類型区分との関係については、表-1のとおりである。

なお、機能類型ごとの機能の発揮との整合性を図りつつ、針葉樹林、広葉樹林及び針広混交林の林相の維持・改良等に必要な施業のほか、齢級構成の平準化を図るために実施する主伐と再造林については、公益的機能の発揮に支障を及ぼさない範囲で計画的に実施することとし、これらの施業を行った結果、得られる木材については計画的・安定的に供給することとする。さらに、再生可能エネルギーとしての木質バイオマス利用が拡大している状況を踏まえ、地域のニーズに応じた木材の供給にも配慮することとする。

森林性猛禽類の生息には、餌動物の生息環境を含め、採餌・営巣環境が大きく影響することから、全ての機能類型において、関係者の協力を得るなど、クマタカ等希少猛禽類の生息地等の具体的な情報を収集するとともに、有識者等との情報交換等を緊密に行い、森林性猛禽類の生息環境の保全に取り組むこととする。

特に、希少野生生物の生育・生息が確認されている地域で森林施業等を予定する場合は、関東森林管理局に設置している「希少野生生物の保護と森林施業等との調整に関する検討委員会」に諮るなど、施業等を行う場合の留意点等について専門家の立場からの意見を聴取し、その意見を踏まえて対応することとする。

表－1 機能類型区分と公益的機能別施業森林の関係について

地域管理経営計画における機能類型区分		国有林の地域別の森林計画における公益的機能別施業森林
山地災害防止タイプ	土砂流出・崩壊防備エリア	<ul style="list-style-type: none"> ・ 山地災害防止機能／土壌保全機能維持増進森林 ・ 水源涵養機能維持増進森林
	気象害防備エリア	<ul style="list-style-type: none"> ・ 山地災害防止機能／土壌保全機能維持増進森林 ・ 快適環境形成機能維持増進森林 ・ 水源涵養機能維持増進森林 (立地条件により除外する場合もある)
自然維持タイプ		<ul style="list-style-type: none"> ・ 保健文化機能維持増進森林 ・ 水源涵養機能維持増進森林 ・ 山地災害防止機能／土壌保全機能維持増進森林 (立地条件により区分する場合もある)
森林空間利用タイプ		<ul style="list-style-type: none"> ・ 保健文化機能維持増進森林 ・ 水源涵養機能維持増進森林 ・ 山地災害防止機能／土壌保全機能維持増進森林 (立地条件により区分する場合もある)
水源涵養タイプ		<ul style="list-style-type: none"> ・ 水源涵養機能維持増進森林 (分収林については、契約に基づく取扱いを行う)

表－1 に用いた略称	正式名称
水源涵養機能維持増進森林	水源の涵養の機能の維持増進を図るための森林施業を推進すべき森林
山地災害防止機能／土壌保全機能維持増進森林	土地に関する災害の防止及び土壌の保全の機能の維持増進を図るための森林施業を推進すべき森林
保健文化機能維持増進森林	保健文化機能の維持増進を図るための森林施業を推進すべき森林

ア 山地災害防止タイプにおける管理経営の指針その他山地災害防止タイプに関する事項

「山地災害防止タイプ」については、山地災害による人命、施設等への被害や気象害による環境の悪化に対する防備機能の維持増進を図るため、適切な間伐の実施や長伐期施業、育成複層林へ導くための施業等の推進に努め、必要に応じて施設の整備を図ることとし、次のとおり、土砂流出・崩壊防備エリア又は気象害防備エリアに区分して取り扱うこととする。

なお、管理経営の詳細は、別冊「森林の管理経営の指針」に示すとおりである。

(ア) 土砂流出・崩壊防備エリア

土砂流出・崩壊防備エリアについては、保全対象や当該区域の森林の現況等を踏まえ、根系や下層植生の発達を促進するために適度な陽光が林内に入るよう密度管理を行うとともに、必要に応じて土砂の流出・崩壊を防止する治山施設等が整備されている森林等に誘導することとし、その機能を維持するために必要な管理経営を行うこととする。

(イ) 気象害防備エリア

気象害防備エリアについては、風害、飛砂、潮害等の気象害を防備するため、樹高が高く下枝が密に着生しているなど遮蔽能力が高く、諸害に対する抵抗力の高い森林等に誘導し、その機能を維持するために必要な管理経営を行うものであるが、当計画区に該当する国有林野はない。

イ 自然維持タイプにおける管理経営の指針その他自然維持タイプに関する事項

「自然維持タイプ」については、自然の推移に委ねることを原則として、保護を図るべき森林生態系を構成する野生生物の生育・生息環境の向上に資するために必要な管理経営を行うこととし、特に我が国の気候帯又は森林帯を代表する原生的な天然林を主体とした森林生態系としてのまとまりを持つ区域や、地域固有の生物群集を有する森林、希少な野生生物の生育・生息に必要な森林については、保護林に設定して保護・管理を行うこととする。

なお、管理経営の詳細は、別冊「森林の管理経営の指針」に示すとおりである。

ウ 森林空間利用タイプにおける管理経営の指針その他森林空間利用タイプに関する事項

「森林空間利用タイプ」については、保健、文化、教育等様々な利用の形態に応じた管理経営を行うこととし、具体的には、景観の向上や森林レクリエーションとしての利用を考慮した森林の整備を行い、必要に応じて遊歩道等の施設の整備を進めることとする。特に、国民の保健・文化的利用に供するための施設又は森林の整備を積極的に行うことが適当と認められる国有林野については、「レクリエーションの森」として選定することとする。

なお、管理経営の詳細は、別冊「森林の管理経営の指針」に示すとおりである。

エ 快適環境形成タイプにおける管理経営の指針その他快適環境形成タイプに関する事項

「快適環境形成タイプ」については、騒音の低減や大気の浄化、木陰の提供等による気象緩和等人間の住居環境を良好な状態に保全する機能の維持増進を図るため、防音や大気浄化に有効な森林の幅を維持する育成複層林施業や大気汚染に対する抵抗性の高い樹種による更新を推進すること等に努める。

なお、管理経営の詳細は、別冊「森林の管理経営の指針」に示すとおりである。

オ 水源涵養タイプにおける管理経営の指針その他水源涵養タイプに関する事項

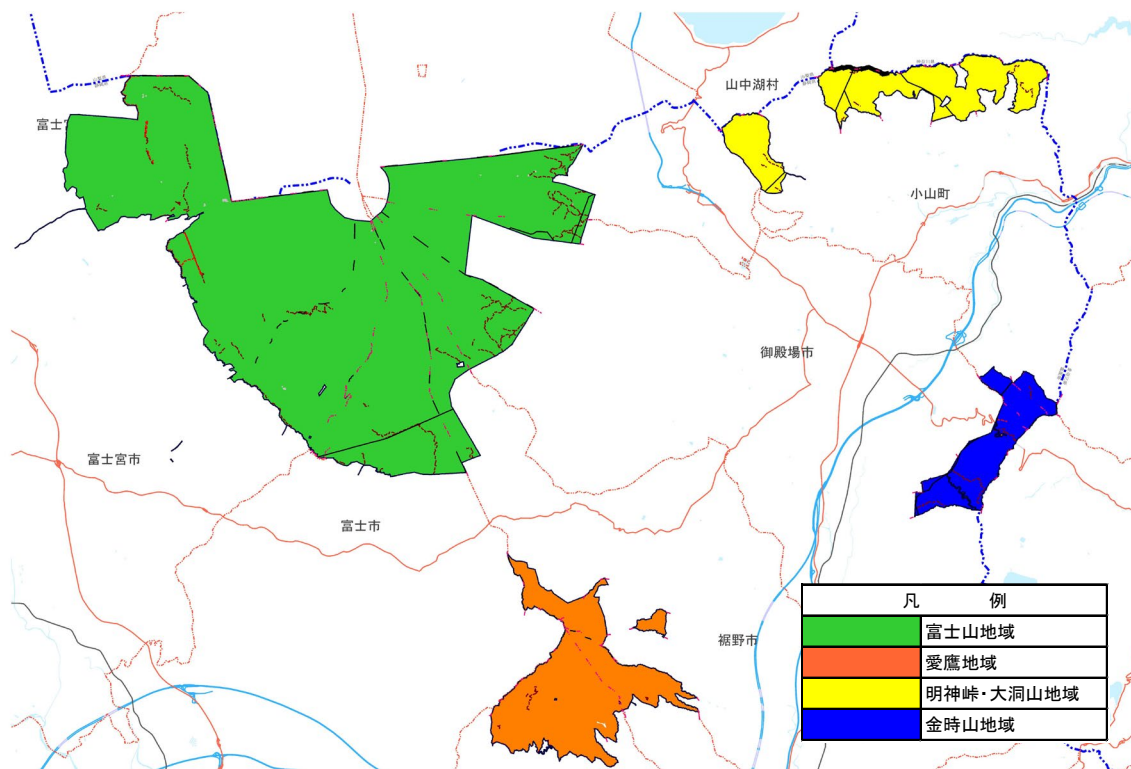
「水源涵養タイプ」については、流域の特性や当該区域の森林の現況等を踏まえ、根系や下層植生の発達が良好な森林、多様な樹冠層で構成される森林等に誘導することとし、その機能を維持・増進するために必要な管理経営を行うとともに、機能発揮に支障を及ぼさない範囲で森林資源の有効利用に配慮することとする。

なお、管理経営の詳細は、別冊「森林の管理経営の指針」に示すとおりである。

② 地域ごとの機能類型の方向

当計画区は、富士山地域、愛鷹山地域、明神峠・大洞山地域、金時山地域の4地域に大別される。（図－5参照）

それぞれ重点的に行うべき管理経営は次のとおりである。



図－5 富士森林計画区の地域別図

ア 富士山地域（1～300林班、459～501林班）

当地域は、（ア）富士山西面地区、（イ）富士山南面中腹地区、（ウ）高標高地区の3地区に大別され、世界文化遺産に登録された富士山の南面一帯に位置し、山梨県境に接している。

また、柿田川をはじめとする富士山の湧水群は全国的にも有名である。

（ア）富士山西面地区

当地区の国有林野は、ヒノキやウラジロモミを主とする人工林が造成されている。大沢崩れをはじめとする侵食・崩壊が進行する谷がある箇所は、土砂流出防備保安林に指定され継続的に治山事業を実施していることから、山地災害防止タイプに区分し、山地災害防止機能の発揮を重視した管理経営を行うこととする。

また、その他の国有林野については、ほぼ全域が水源かん養保安林に指定されていることから、主として水源涵養タイプに区分し、健全な人工林の管理を進めながら水源涵養機能の発揮を重視した管理経営を行うこととする

(イ) 富士山南面中腹地区

当地区の国有林野は、ヒノキやウラジロモミを主とする人工林が造成されている。中央部を横断する富士山スカイラインを利用し多くの人が親しみやすい地域であることから森林や自然にふれあえる場として提供するため、「富士山自然休養林」に設定し、景観の向上やレクリエーション利用を考慮した森林の整備を行うこととしている。また、国民参加の森林づくりを推進する「ふれあいの森」として協定を結び、多くの特定非営利活動法人や市民団体にフィールドの提供を行っていることから、これらの区域については森林空間利用タイプに区分し、森林の保健・レクリエーション・文化機能を重視した管理経営を行うこととする。

なお、レクリエーション利用の場として提供する以外の森林については、ほぼ全域が水源かん養保安林に指定されていることから、水源涵養タイプに区分し健全な人工林の管理を進めながら、水源涵養機能の発揮を重視した管理経営を行うこととする。

(ウ) 高標高地区（標高約 1,500m～3,200m）

当地区の国有林野は標高差が 1,700 m におよび、低山帯にはブナ、ミズナラ、カエデ類等、亜高山帯にはカラマツ、コメツガ、シラビソ等の落葉広葉樹を主体とした天然林が成立し、変化に富んだ垂直分布が見られる。

標高 1,500m～2,800m に位置する大沢崩れの左岸には、カラマツ、イラモミ、ウラジロモミ等から成立する原生的で貴重な天然林が分布し、富士山南側の標高 1,500m～2,300m には、カラマツ、シラビソ等の高山性針葉樹林が分布し、どちらも「富士山生物群集保護林」に設定されている。また、保護林の下部には、富士山を横断するように「富士山緑の回廊」が設定されている。さらに、本地区全域が富士箱根伊豆国立公園の特別地域に指定されていることから、自然維持タイプに区分し、自然環境の維持及び生物多様性保全機能の発揮を重視した管理経営を行うこととする。

イ 愛鷹地域（401～453 林班、456、457 林班）

当地域は、当計画区のほぼ中央に位置し、愛鷹山南東面に広がる国有林野を源とする桃沢川等の河川が黄瀬川に合流し、駿河湾へ注いでいる。

当地域の国有林野のうち、標高 1,000m 以上の森林は、ブナ、ミズナラ等の落葉広葉樹林とモミや天然スギが混交する自然度の高い天然林であり、「愛鷹山生物群集保護林」に設定されている。また、愛鷹山自然環境保全地域にも指定されていることから、自然維持タイプに区分し、自然環境の維持及び生物多様性保全機能の発揮を重視した管理経営を行うこととする。

また、標高 1,000m 以下の森林は、ヒノキを中心とした人工林となっており、水源かん養保安林に指定されていることから、主として水源涵養タイプに区分し、水源涵養機能の発揮を重視した管理経営を行うこととする。

ウ 明神峠・大洞山地域（505 林班～551 林班）

当地域は、当計画区の北東部に位置し、北は神奈川県及び山梨県と接する。国有林野を源とする須川等の河川は鮎沢川に流入し、神奈川県で酒匂川に合流して相模湾へ注いでいる。明神峠から西に三国山、そして公有林を挟んで大洞山から角取山へと連なる稜線付近は、広葉樹を主とした自然度の高い天然林があり、神奈川県につながる「丹沢緑の回廊」が設定されている。また、貴重な天然林を保存するため明神峠自然環境保全地域に指定されていることから、自然維持タイプに区分し、自然環境の維持及び生物多様性保全機能の発揮を重視した管理経営を行うこととする。

また、その他の国有林野については、ヒノキを中心とした人工林が多く、水源かん養保安林に指定されていることから、主として水源涵養タイプに区分し、水源涵養機能の発揮を重視した管理経営を行うこととする。

エ 金時山地域（553 林班～582 林班）

当地域は、当計画区の東部に位置し、箱根外輪山の西面にあたる。金時山から南西へ連なる稜線付近は広葉樹林を主体とした自然度の高い天然林があり、富士箱根伊豆国立公園に指定されていることから、自然維持タイプに区分し、自然環境の維持及び生物多様性保全機能の発揮を重視した管理経営を行うこととする。

また、その他の国有林野については、ヒノキを中心とした人工林が多く、水源かん養保安林に指定されていることから、主として水源涵養タイプに区分し、水源涵養機能の発揮を重視した管理経営を行うこととする。

(3) 林業の成長産業化に向けた貢献に必要な事項

民有林関係者等と連携して推進する森林の流域管理システムの下、我が国の林業の成長産業化に貢献していくため、「ふじのくに静岡森林・林業再生連絡会議」等の場を通じ、地方公共団体など関係機関と連携を図りながら、民有林に係る施策との一体的な推進を図りつつ、組織・技術力・資源を活用し、民有林の経営に対する支援等に積極的に取り組むこととする。

特に、民有林においては、森林経営管理制度の導入に伴い、国有林においては、この制度が円滑に機能するよう積極的に取り組む。

具体的には、流域の課題や地域ニーズの的確な把握に努めつつ、次に掲げる事項について、重点的に取り組むこととする。

① 民有林と連携した施業や民有林材との協調出荷の推進

地域における施業の集約化の取組を支援するため、民有林と連携することで事業の効率化や森林経営管理制度の導入に資する区域について、森林共同施業団地を積極的に設定し、民有林と国有林野を接続する効率的な路網の整備と相互利用の推進、計画的な間伐等や現地検討会等を通じた民有林への森林・林業技術の普及に取り組むこととする。

また、森林共同施業団地等においては、国産材の安定供給体制構築に資するよう路網整備や民有林材との協調出荷のほか、ニホンジカ等による鳥獣被害の把握と対策等に取り組むこととする。

② 低コスト化を実現する施業モデルの展開と普及

民有林への普及を念頭に、林業の低コスト化等に向けた技術開発を関係機関との連携の下、より一層推進することとする。

③ 林業事業者の育成

林業事業者が年間を通じ安定的・効率的に事業を実施することができるよう、伐採から造林までの作業を連続して行う一貫作業システムや、複数作業の組合せ発注を推進するとともに、複数年契約の拡大を図ることとする。

また、森林経営管理制度の定着に向け、民有林において事業を実施する意欲と能力のある林業経営者の育成が重要であることから、国有林野事業に係る事業を委託する場合には、こうした林業経営者の受注機会の拡大に配慮することとする。

さらに、林業事業者の技術力の向上、施業の低コスト化に向け、各種の現地検討会を積極的に開催するとともに、発注見通しの早期公表、事業説明会の開催などの情報提供に努めることとし、併せて労働災害の未然防止に関する取組を推進することとする。

加えて、「緑の雇用」事業において実施する研修等のフィールドとして国有林野を積極的に提供することとする。

④ **森林・林業技術者等の育成と森林総合監理士（フォレスター）等による技術支援**

これまで国有林野事業においては、市町村行政の支援等のため、森林総合監理士（フォレスター）等を系統的に育成してきたところであり、引き続き、必要な技術者の育成に取り組む。あわせて、森林経営管理制度の下、公的管理を行う森林の取扱い手法の普及など、引き続き、県と連携して市町村の森林・林業行政に対する技術支援に積極的に取り組むこととする。

また、大学や林業大学校等関係機関と連携した取組に努めるとともに国有林野の多様なフィールドの提供等を通じて民有林の人材育成を支援することとする。

⑤ **その他**

地方公共団体など関係機関と連携し、治山事業実施箇所のPR活動を行い、治山事業の役割について普及啓発を行うこととする。

また、地方公共団体など関係機関と連携して、システム販売による間伐材等の計画的な供給、地元ボランティア団体等と連携した国有林野の保全活動を行うこととする。

(4) 主要事業の実施に関する事項

今期計画期間における伐採、更新、保育及び林道等の開設・改良に関する計画量は次のとおりである。

事業の実施に当たっては、労働災害の防止に努めるとともに、地域の実情等を踏まえ民間事業体に委託していくこととしており、計画的な事業の実施等により林業事業体の育成・強化に資するよう努めることとする。

また、効率的な事業実施に努めるとともに、国土保全、自然環境の保全等に十分配慮することとする。

① 伐採総量

(単位：m³)

区 分	主 伐	間 伐	臨時伐採量	計
計	69,673	132,666 (1,418)	15,000	217,339

(注) 間伐欄の()は、間伐面積 (ha)。

② 更新総量

(単位：ha)

区 分	人工造林	天然更新	計
計	275	55	275

③ 保育総量

(単位：ha)

区 分	下 刈	つる切	除 伐
計	807.21	55.01	62.06

④ 林道等の開設及び改良の総量

区 分	開 設		改 良	
	路線数	延長量 (m)	路線数	延長量 (m)
林 道	15	29,640	39	960
うち林業専用道	14	26,110	5	110

2 国有林野の維持及び保存に関する事項

(1) 巡視に関する事項

① 林野火災防止等の森林保全管理

当計画区は、冬季から春季にかけて林内が乾燥し、新緑の時は山菜採りやハイカー等の入山者が多くなることから、林野火災発生の危険が増大する。

このため、国民共通の財産である豊かな自然環境を保全すべく、国有林野保護監視員、地方公共団体、地元の消防団及び住民等と連携を密にして、森林の巡視を行い、林野火災の防止、希少な動植物の保護等、適切な森林の保全・管理に努めることとする。

② 境界の保全管理

当計画区の国有林野の境界は、富士山の南面と、山梨県、神奈川県に接する中山間部から山岳地帯にかけて位置しており、急峻な地形も多く、スコリアの流出等により境界標識が亡失するおそれが高い箇所や、農地と隣接している箇所など、様々な環境下にあることから、今後とも巡検等に努めるなど、境界の適切な保全・管理を実施することとする。

③ 入林マナーの普及・啓発

当計画区は、世界文化遺産に登録された富士山を始め、豊富な湧水群等の観光資源に恵まれており、近年の登山、トレッキング等、積極的な森林とのふれあい志向を背景に、入林者は増加傾向にある。また近年、廃棄物の不法投棄が増大しているため、これらの未然防止や早期発見が必要である。

このため、グリーンサポートスタッフを雇用するほか、国有林野保護監視員や地方公共団体、観光協会、ボランティア団体等との連携を強化し、森林に入る場合のマナーの普及・啓発に努めることとする。

(2) 森林病虫害の駆除又はそのまん延の防止に関する事項

当計画区における松くい虫被害は減少傾向にあるものの、引き続き定期的な森林の巡視等により被害の早期発見とまん延防止に努めることとする。また、ナラ枯れ被害については、被害が増加傾向にあるため、地方公共団体との連携を図り、早期発見に努めるとともに、捕獲シート等によりカシノナガキクイムシの生息密度を減らし、被害拡大の防止に努めることとする。

(3) 特に保護を図るべき森林に関する事項

① 保護林

当計画区では4か所、1,762haを生物群集保護林並びに希少個体群保護林に設定しており、保護林の状況を的確に把握し、設定目的に照らして評価するため、保護

林モニタリング調査を実施する。

また、調査結果の蓄積から、個々の保護林の状況に応じたきめ細やかな保護・管理を推進するとともに、保護林の概況等に関して国民に情報発信を行うこととする。

なお、保護林の取扱いについては、別冊「森林の管理経営の指針」による。

② 緑の回廊

緑の回廊は、野生生物の移動経路を確保し、生育・生息地の拡大と相互交流を促すことが適当な国有林野において、既存の保護林をそれぞれ連結し、より広範囲な森林の連続性の確保と一層の生物多様性の維持・向上に資することを目的として設定しているものである。

当計画区では2か所、2,712haを緑の回廊に設定し、モニタリング調査による現況調査を適確に行うとともに、野生生物の移動経路の確保など、緑の回廊としてはたらしを發揮するのにふさわしい森林を維持するなど、適切な管理・保全に努めることとする。

(4) その他必要な事項

① 野生動物等による被害に関する事項

当計画区の国有林野においては、ニホンジカ等による被害が増加しており、さらなる分布の拡大が懸念されることから、センサーカメラによる生息状況調査や森林の巡視による現地調査等を行い、被害が発生している地域においては、防護柵等を設置する。また、安全に配慮した効率的な捕獲を、地方公共団体や地元猟友会等と連携し、人工林だけではなく天然林も含めた生息区域で推進する。

ツキノワグマ等による剥皮等の被害が発生している地域については、森林の巡視等を強化し、被害発生箇所分布状況の把握に努め、剥皮防止対策を講じるとともに、地方公共団体など関係機関と被害の分布状況や捕獲等の情報を共有し、効率的な被害対策に努めることとする。

なお、防護柵等の設置に当たっては設置コストの抑制に努めることとする。

② 希少猛禽類の生息に関する事項

「絶滅のおそれのある野生動植物の種の保存に関する法律」（平成4年法律第75号）において指定されている森林性猛禽類の生息には、餌動物の生息環境も含め、採餌・営巣環境が大きく影響する。

このため、クマタカ等希少猛禽類の生息地等の具体的な情報については、職員等による調査、既存の調査結果の収集、学識経験者や地元自然保護団体等からの提供等により把握に努めるとともに、学識経験者等との情報交換等を緊密に行っていく中で、猛禽類と林業との共生に取り組むこととする。

このような取組の中で、毎年度の事業計画の検討段階や事業の実施段階において、事業（予定）箇所及びその周辺について希少猛禽類の情報が得られ、繁殖の可能性

が高いと判断される場合には、関東森林管理局に設置している「希少野生生物の保護と森林施業等との調整に関する検討委員会」に諮るなどにより、適切に対応することとする。

③ 溪畔周辺の取扱いに関する事項

溪畔周辺については、野生生物の生育・生息場所や移動経路の提供、種子などの供給源等として、生物多様性の保全上重要な役割を担っているため、本来成立すべき植生による上流から下流までの連続性を確保することにより、よりきめ細やかな森林生態系ネットワークの形成に努めることとする。

また、溪畔周辺の整備については、水質保全の向上や野生生物の生育・生息環境の保全を図る観点から、防災面にも配慮しつつ、溪流沿い等に保護樹帯等を効果的に配置していくこととする。

④ その他

希少種の保護や移入種の侵入防止の取組については、地方公共団体など関係機関、地域住民、ボランティア、特定非営利活動法人等とも連携を図りながら行うこととする。

3 林産物の供給に関する事項

(1) 木材の安定的な取引関係の確立に関する事項

当計画区においては、利用可能なヒノキ、ウラジロモミ等の人工林の資源が充実しつつある状況を踏まえ、公益重視の管理経営を推進する中で、機能類型区分に応じた適切な施業の結果、得られる木材については、地域における木材の安定供給体制の構築が図られるよう、需給動向を把握しつつ、安定供給に努めることとする。

また、当計画区では、需要者と協定を締結して、原木を山元から需要先へ供給する安定供給システム販売を推進するとともに、山元公売による小口需要者への原木供給を通じて、地域材の計画的・安定的な供給体制の構築に寄与するよう一層努めることとする。

さらに、これまで林地に放置されていた端材等の林地残材の活用については、木質バイオマス発電所の稼働等により燃料としての利用が拡大していることから、木材のカスケード利用に向け、より一層取り組むこととする。

(2) その他必要な事項

国有林野事業で実施する治山・林道工事において木材の利用を徹底するとともに、地方公共団体など関係機関との間で木材需給についての情報交換を進めることを通じ、河川・砂防事業、その他の公共事業等多様な分野への木材の利用促進を図ることとする。

また、土石等の副産物については、国有林野の公益的機能の発揮に支障のない範囲内において、地域産業の振興に寄与することを目的として供給することとする。

4 国有林野の活用に関する事項

(1) 国有林野の活用の推進方針

当計画区は、東海道新幹線、東名・新東名高速道路等、交通網の発達により移動手段の利便性に優れている。一方で、豊かな自然環境や観光資源にも恵まれており、ハイキング、自然観察などの森林レクリエーション等の保健休養の場として四季を通じて多くの人々に利用されている。

これら自然環境を活用した観光産業は、地域の産業・経済において重要な役割を果たしていることに加え、持続可能な観光先進国の実現に向けた取組が行われていることを踏まえ、国有林としても優れた森林景観を観光資源として活用する取組を推進することとする。

特に、富士山の南面は「富士山自然休養林」を設定しているため、多くの人々が気軽に森林や自然とふれあうための拠点として活用できるように、看板の設置等により情報提供を行うこととする。今後も自然環境との調和に配慮しつつ、保健、文化、教育的な利用を目的とした国有林野の活用要望に応えていくこととする。

さらに、農林業をはじめとする地域産業の振興、住民の福祉の向上に資するため、道路、水道施設、電気事業施設等の公共・公益事業に対して適切に応えていくこととする。なお、国有林野の活用にあたっては、国土の保全、自然環境の保全等公益的機能との調和を図ることとする。

(2) 国有林野の活用の具体的手法

主な活用の目的とその手法は、次のとおり取り扱うものとする。

- ① 建物、水路等一貸付け等
- ② 法人の森林、学校林等一分収造林契約等
- ③ ボランティア活動、森林環境教育の場一協定等
- ④ ダム、公園、道路、電気事業施設等の公共用施設、地域産業の振興一貸付け、売払い等
- ⑤ レクリエーション利用一使用許可等

(3) その他必要な事項

国有林野の活用にあたっては、各種法令等を遵守しつつ、当該地域の地方公共団体等が進める地域づくり構想や土地利用に関する計画等と必要な調整を図ることとする。

また、不要となった土地等の活用に向け、物件・土地売払情報公開窓口及びインターネットによる情報の提供と、需要の掘り起こしに努めることとする。

5 公益的機能維持増進協定に基づく林道の開設その他国有林野と一体として整備及び保全を行うことが相当と認められる私有林野の整備及び保全に関する事項

(1) 公益的機能維持増進協定の締結に関する基本的な方針

国有林野に隣接・介在する私有林の中には、小規模で孤立分散し立地条件が不利であること等から森林所有者等による施業が十分行われていないものが見られ、その位置関係により、当該私有林における土砂の流出等の発生が国有林野の発揮している国土保全等の公益的機能に悪影響を及ぼす場合がある。

このため、国において国有林と私有林とを一体的に整備・保全し、民国双方の公益的機能の維持増進を図ることを目的とした、公益的機能維持増進協定制度を積極的に活用して、森林施業の集約化を図るための林道や森林作業道の開設と、これらの路網を活用した間伐等の施業等を私有林と一体的に実施する取組を推進することとする。

(2) 国有林野と一体として整備及び保全を行うことが相当と認められる私有林野の整備及び保全に関する事項

公益的機能維持増進協定の締結にあたり、森林管理局長は、森林所有者等から間伐等の森林整備・保全に関する事項及び林道の開設・改良並びに作業路網その他の施設の設置、維持運営に関する事項等に関する森林施業等を受任し、国有林野事業と一体的に実施することとする。その際、本協定による森林施業等に係る費用負担については、森林所有者等から費用の1/3を上限とした協力金を徴収することとし、私有林から生産される木材の販売にあたっては、国が販売委託先の紹介等による木材販売受委託契約の締結を支援する等の連携を図ることとする。

6 国民の参加による森林の整備に関する事項

(1) 国民参加の森林づくりに関する事項

自主的な森林整備活動へのフィールドの提供や必要な技術支援、情報の提供などを行う、国民参加の森林づくり制度を活用して、国民の森林へのふれあいの場の提供に努めることとする。

当計画区においては、「ふれあいの森」、「社会貢献の森」及び「遊々の森」を設定している。

今後、新たに国有林野をフィールドとする活動の要望があった場合は、積極的に応えていくこととする。

① ふれあいの森

「ふれあいの森」は、森林づくり活動に参加したいボランティア団体などへ、森林づくり活動や森林と親しむ活動などのフィールドとして国有林野を提供するものである。

当計画区の富士山南面に位置する「富士山自然休養林内」においては、特定非営利活動法人が自主的な森林整備活動を展開していることから、引き続き各種情報の提供を行うなど、これらの活動を支援することとする。

名 称	面積(ha)	位置(林小班)
富士山自然の森	11.92	155 ろ、160 り、161 と 2、 ち 1～ち 9、た 1～た 2
富士山クラブ 西臼塚ふれあいの森	1.77	161 ろ 3、ほ、166 ろ 2
富士山どんぐりの森	4.35	156 ら 2、157 ほ、162 た、れ、 170 へ、と 1、ち
ゼファーの森	1.49	471 い

② 社会貢献の森

「社会貢献の森」は、地球温暖化防止など地球環境保全への関心が高まっている中、企業などの社会貢献活動の一環として森林の保全・整備に取り組みたいという要請に応えるため、森林整備活動のフィールドとして国有林野を提供するものである。

当計画区では、柿田川・東富士の地下水を守る連絡会が「東富士湧水涵養の森」、富士マウントライオンズクラブが「ブナ林創造事業」、特定非営利活動法人山の自然学クラブが「富士山森の復元活動」、どんぐりの会東京が「どんぐりの森」「富

士山の森再生プロジェクト」、住友林業株式会社が「富士山「まなびの森」」において広葉樹の植栽、保育、獣害対策等を実施し、地域に根ざした自然林の再生を目指している。今後も活動の場や各種情報を提供することで、引き続き活動を支援することとする。

名 称	面積(ha)	位置(林小班)
東富士湧水涵養の森	4.92	482 い 16
ブナ林創造事業	0.17	199 よ 1
富士山森の復元活動	4.56	200 た
ドングリの森	1.98	546 ろ 2
富士山の森 再生プロジェクト	4.41	200 と
富士山「まなびの森」	95.57	161 ろ 1～ろ 2、ろ 4、れ、162 い、 へ、と、ち、166 ろ 1、は～る、わ、 か、167 い～ろ、171 い、ろ 2、へ、 ち～ね、や～え、あ

③ 遊々の森

「遊々の森」は、学校などへ森林におけるさまざまな体験活動や学習活動を行うフィールドとして国有林野を提供するものである。

当計画区では、富士市が「富士山麓ブナ林創造事業」として、森林教室や自然観察等の体験活動を推進していることから、引き続き各種情報の提供を行うなどこれらの活動を支援することとする。

名 称	面積(ha)	位置(林小班)
富士山麓ブナ林創造事業	3.21	184 ろ、196 い 4

(2) 分収林に関する事項

森林整備を通じて社会貢献活動を行おうとする企業等に、国有林野をフィールドとして提供し、企業等の費用負担で森林の造成・育成を行っていただく「法人の森林」の仕組みを活用し、そうした企業等を支援していくこととする。

(3) その他必要な事項

学校、地方公共団体、企業、ボランティア、特定非営利活動法人、地域の森林所有者や森林組合等の民有林関係者等多様な主体と連携しつつ、森林環境教育を推進することとする。

また、児童・生徒等を対象とした体験林業や森林教室、教職員やボランティアのリーダー等に対する普及啓発や技術指導など、森林環境教育に対する波及効果が期待される取組を推進することとする。

さらに、森林環境教育のためのプログラムや教材の提供、指導者の派遣や紹介等を行うため、森林環境教育の実施に関する相談窓口の活性化を図ることとする。

7 その他国有林野の管理経営に関し必要な事項

(1) 林業技術の開発、指導及び普及に関する事項

① 林業技術の開発

「関東森林管理局技術開発目標」に基づき、森林・林業の再生に資する造林・保育・生産技術の確立、公益的機能の高度発揮のための森林施業及び保全・利用技術の確立、効率的な森林管理及び健全な森林育成技術の確立を課題とし、森林技術・支援センターによる各種技術開発及び森林管理署に設定している各種試験地等における技術開発に取り組むこととする。

また、民有林における公的管理や林業経営への普及を念頭に置き、公益的機能の高度発揮や林業の低コスト化等に資する技術開発を推進することとする。

特に、特定母樹や早生樹等の成長に優れた苗木の活用等による低コスト造林技術やICT（情報通信技術）等の先端技術を活用した効率的な森林管理・木材生産手法の開発・実証、複層林への誘導手法等の普及に積極的に取り組み、国有林野の管理経営や民有林での定着に資するよう取り組むこととする。

さらに、事業実績の統一的な分析等が可能な国有林野事業の特性を活かし、工程管理の方法や改善等生産性向上に効果的な手法の民有林への普及・定着を図る取組を推進することとする。

加えて、技術交流の一環として、民有林の森林総合監理士等との連携を深めながら、林業技術の向上に取り組むこととする。

② 林業技術の指導・普及

国有林野事業の中で開発・改良された林業技術については、国有林野内での活用を図るとともに、各種試験地等の展示などを通じて民有林関係者等への普及を図り、林業の成長産業化に貢献することとする。

また、自らが事業発注者であるという国有林野事業の特性を活かし、高性能林業機械を用いた伐採や地ごしらえ、コンテナ苗を活用した植付け等の作業を一連の工程で行う一貫作業システムによる低コスト造林など、先駆的な技術や手法について、現地検討会等の開催により民有林関係者等への普及を図ることとする。

さらに、森林管理署において、木と緑に関する国民からの問合せに応じることとする。

(2) 地域の振興に関する事項

地域の振興に寄与することは、国有林野事業の重要な使命の一つであることから、国有林野内の未利用資源（森林景観を含む）の発掘及び情報提供、地方公共団体等からの相談受付体制の充実、地方公共団体等が推進する地域づくりへの積極的な参加等に努めつつ、森林及び森林景観の整備や林産物の供給、国有林野の活用、森林空間の総合利用、人材育成をはじめとした民有林への指導やサポート等、国有林野の諸活動

を通じて、地域産業の振興、住民の福祉の向上等に寄与するよう努めることとする。

(3) その他必要な事項

特になし。


用語の解説

(五十音順)

用 語	解 説
《あ行》 安定供給システム販売	地域材の需要拡大や加工・流通の合理化等に取り組む製材工場又は合板工場等との協定に基づいて国有林材を安定的に販売する仕組み。
意欲と能力のある林業経営者	森林経営管理法第36条第2項の規定により都道府県が公表した民間事業者。
《か行》 カシノナガキクイムシ	体長5mm程度の甲虫で、カシ類、シイ類、ナラ類等の樹幹に侵入し、虫体に付着したナラ菌により樹木を枯死させる。 1980年以降日本海側の地域を中心にナラ類の枯死が発生し、現在も被害が続いている。
カスケード利用	原木をまず建材として利用できるように加工し、その過程で発生した端材等をチップ化してボード類やパルプに加工し、最終的に余った木くず等を燃料用に使用するという多段階での利用方法。
間伐	森林の育成過程で密度が高い林の木を間引き、残した木の成長や形質の向上、森林の機能の維持増進を図る伐採。
気象害	風、潮、霧など気象要素によって発生する被害。
希少野生生物の保護と森林施業等との調整に関する検討委員会	関東森林管理局において、希少野生生物の保護と森林施業等の調整を図るため、平成16年度に設置した常設の外部委員会。 本委員会の意見等を踏まえ、必要な調査等を行うとともに、科学的な知見に基づく適切な対応を進めることとしている。
機能類型区分	国有林の管理経営に当たっては、公益重視の管理経営を一層推進することとし、それぞれの国有林を重視すべき機能に応じて、「山地災害防止タイプ」、「自然維持タイプ」、「森林空間利用タイプ」、「快適環境形成タイプ」、「水源涵養タイプ」の5つに区分し、それぞれの機能を最大限発揮させるための施業を推進することとしている。
共用林野	国との契約によって地元住民が共同して国有林野を利用すること。利用の形態により、普通共用林野、薪炭共用林野、放牧共用林野がある。
グリーンサポートスタッフ	国有林野における巡視活動や登山者へのマナーの呼びかけ等、環境保全のための普及・啓発活動等を行う森林保護員（非常勤職員）。
溪畔林	常時水流のある溪流や河川、湖沼、湿原等の水域と強い結びつきを持つ範囲にある森林で、流域全体の生物多様性や公益的機能の発揮上重要な役割を担っている。

用 語		解 説
《か行》	更新	主伐に伴って生じた伐採跡地（無立木地）が、再び立木地になること。植栽による人工造林、天然力を活用し種子や根株からの芽生えにより森林を育成する天然更新がある。
	更新総量	計画期間（5カ年）に予定する更新量。 前計画期間に生じた伐採跡地等の更新量と、今期計画期間（5カ年）において計画する主伐箇所について更新期間を勘案して算出した更新量の合計。
	国民参加の森林づくり	協定締結による国民参加の森林づくり制度は、国有林野で植栽、下草刈、歩道の整備等の森林づくり活動や体験活動を行うことができる制度。活動の内容により、「ふれあいの森」、「社会貢献の森」、「木の文化を支える森」、「遊々の森」、「多様な活動の森」、「モデルプロジェクトの森」に区分している。
	国民保養温泉	温泉の効果が十分期待され、かつ健全な保養地として活用される温泉地を温泉法に基づき、環境大臣が指定する保養地。昭和29年に酸ヶ湯温泉、日光湯元温泉、四万温泉が指定され、以降全国で80箇所（令和元年10月末現在）の温泉地が指定されている。
	国有林モニター	国有林野に関心のある国民の皆さんへ幅広く情報を提供するとともに、アンケートや意見交換を通じていただいたご意見・ご要望等を管理経営に活かすための制度。モニターは公募により選定。
	コンテナ苗	造林事業における初期投資の低コスト化を目的に、専用のコンテナ（マルチキャビティコンテナ）を利用し育苗した苗
《さ行》	樹冠	樹木の上部の枝や葉の集まった部分。一般に、針葉樹は円錐形、広葉樹は球形やほうき形になるが、周囲の影響などにより変わる。
	主伐	更新を伴う伐採であり、一定のまとまりの林木を一度に全部伐採する皆伐、天然更新に必要な種子を供給する親木を残し、30%以内（人工林は40%以内）で繰り返し抜き伐りする択伐、複層林造成のために行う複層伐などがある。
	巡検	国有林野と隣接する民有地との境界 <small>けいがい</small> に設置された標識等の現況について確認する行為。
	森林計画区	全国を流域別に都道府県の区域を分けて定めた区域。全国で158、関東森林管理局には31の森林計画区がある。
	森林経営管理制度	森林の経営管理を森林所有者自らが実行できない場合には、市町村が経営管理の委託を受け、林業経営に適した森林については意欲と能力のある林業経営者に再委託をするとともに、再委託できない森林及び再委託に至るまでの間の森林については市町村が自ら経営管理を実施する制度。
	森林作業道	林業機械の運行を想定して林内に作設する道。

用 語	解 説	
《さ行》	森林生態系	森林群落の生物の生命活動と、それを取り巻く無機的環境との間の物質とエネルギーのやり取り（光合成など）、また環境資源をめぐる生物間相互の競争や繁殖のための共生関係など、森林群落構成要素の間に見られる相互作用の体系的な現象の総称。
	森林総合監理士	森林・林業に関する専門的な知識や、豊富な現場経験から、長期的・広域的な視点に立って地域の森林づくりの全体像を示し、市町村、地域の林業関係者等への技術的支援を実施する者。
	森林病虫害	樹木又は林業種苗に損害を与える線虫類を運ぶ松くい虫、樹木に付着してその生育を害するせん孔虫類を指す。
	水源涵養機能	森林の樹木及び地表植生によって形成された落葉、落枝、林地土壌の作用によって、豪雨時、融雪時等の増水時に流量ピークを下げ、洪水を緩和する機能のほか、水資源を貯留して川の流量を安定させる機能、雨水が森林土壌を通過することにより水質を浄化する機能がある。
	生物多様性	生物多様性条約において、生物多様性とは、すべての分野、特に陸上生態系、海洋及び水生生態系並びにこれが複合した生態系における生物の変異性をいうものであり、種内の多様性（遺伝的多様性）、種間の多様性（種多様性）、及び生態系の多様性（生態系多様性）を含むものとされている。
絶滅危惧 I A 類	絶滅危惧 I 類が絶滅の危機に瀕している種のことで、その中の I A 類は、ごく近い将来における野生での絶滅の危険性が極めて高いもの。	
《た行》	特定母樹	特に優良な種苗を生産するための種穂の採取に適する樹木であって、成長に係る特性の特に優れたものを農林水産大臣が「特定母樹」として指定している。
《は行》	伐採総量	計画期間（5カ年）に予定する伐採量。 国有林の地域別の森林計画に定める10年分の伐採立木材積と調和が保たれるように、前半5年分について計上している。
	避難指示区域	避難指示区域とは、帰還困難区域、居住制限区域、及び避難指示解除準備区域のこと。
	分収林制度	国有林野事業における分収林は、国有林内に契約の相手方が造林・保育を行う「分収造林」と、国が造林・保育を行った生育途上の森林について、契約の相手方に費用の一部を負担してもらう「分収育林」があり、森林を造成し、伐採後に収益を一定の割合で分け合う制度。

用 語	解 説
《は行》 保安林	森林の有する水源の涵養、災害の防止、生活環境の保全・形成等の公益的機能を特に発揮させる必要のある森林を森林法に基づき保安林として指定し、その森林の保全と適切な森林施業の確保を図ることによって目指す機能の維持増進を図り、公益的機能を達成しようとするもの。
保育総量	計画期間（5カ年）に予定する保育量。 森林の現況や更新量に基づき、下刈、つる切、除伐の保育の種類別に施業基準を当てはめて計上している。
法人の森林	企業等と国が森林を造成・育成し、伐採後の収益を一定の割合で分け合う制度。
保護林	保護林とは、国有林野内の貴重な森林生態系からなる自然環境の維持、野生生物の保護及び遺伝資源の保護等を目的に設定するもの。設定目的により「森林生態系保護地域」、「生物群集保護林」、「希少個体群保護林」に区分している。
ホームページ アドレス	関東森林管理局ホームページ ↓ http://www.rinya.maff.go.jp/kanto/ 
《ま行》 緑の回廊	野生生物の移動経路を確保することにより、分断された個体群の相互交流や生育・生息地の拡大等、生物多様性の保全に資することを目的として、既存の保護林同士を連結するように設定された森林をいう。
緑の雇用	「林業労働力の確保の促進に関する法律」（平成8年法律第45号）に基づき都道府県の認定を受けた林業事業者が新規就業者を雇用して行う研修等を支援する事業。
猛禽類	肉食性のタカ目、フクロウ目の野鳥。猛禽類は生態系の食物連鎖の頂点に位置する肉食鳥類。 もともと個体数が少ないですが、開発や環境汚染などで繁殖率が低下している。食物連鎖の頂点に位置する猛禽類の生息環境を保全することは、森林全体の生物多様性を保全することにつながっている。
木材需要の多 様化	木材需要は従来の用材以外にも、合板用やパルプ・チップ用など加工して利用するものや燃料用などが増加し、多様化している。
木質バイオマ ス	バイオマスとは、生物資源（bio）量（mass）を表す言葉で、再生可能な有機性資源（化石燃料を除く）のことであり、木材からなるものを木質バイオマスと呼ぶ。
モニタリング	あるものの実態・状態を継続的に観測・観察すること。

用 語		解 説
《ま行》	モントリオール・プロセス	我が国を含め、アメリカ、カナダ、ロシア、中国等の12カ国が参加し、森林経営の持続可能性を客観的に把握し評価するための「ものさし」としての「基準・指標」を作成する国際的な取組の一つ。
《や行》	ユネスコエコパーク	生物圏保存地域（Biosphere Reserver：BR）は、1976（昭和51）年にユネスコが開始し、生態系の保全と持続可能な利活用の調和を目的としている。生物圏保存地域により親しみをもってもらうために、BRを日本国内ではユネスコエコパークと呼ぶ。
	要存置林野・不要存置林野	国有林野のうち、国において森林経営用財産として所属する森林原野及び附属地を要存置林野という。それに対し、国民の福祉等のための考慮に基づき森林経営用財産として供されなくなったものを不要存置林野という。
《ら行》	流域管理システム	我が国の森林は流域を単位として158に区分されており、それぞれの流域において民有林、国有林が連携して、森林の整備や林業・木材産業の振興を図ることを目的として「森林の流域管理システム」を進めている。
	林業専用道	幹線となる林道と森林作業道をつなぎ、木材の搬出機能の向上を図る目的で、大型トラックによる木材の搬出を想定した必要最小限の道。
	林業労働力不足	65才以上の林業労働者の高齢化率の割合は35才未満の若年者率を上回っており、長期的には依然として林業労働者の減少が続いている状態。
	臨時伐採量	国有林野施業実施計画において箇所ごとに伐採指定を行い、指定された箇所での伐採を原則とするものの、これのみによれば、非常災害や緊急の需要、円滑な事業実行に支障が生じるおそれがあることから、例外的に伐採指定箇所以外でも伐採できる数量で見込み数量を計上している。
	林地残材	伐採した樹木を丸太にする際に出る、枝葉や梢端部、搬出されない間伐材等、林地に放置されている木材等のこと。
	林道	一般車両など、不特定多数の者が利用し、森林整備や木材生産を進める上で幹線となる道。
	齢級	林齢（森林の年齢）を5年の幅でくくったもの。 1齢級は1～5年生、2齢級は6～10年生、10齢級は46～50年生などとなる。
	路網	森林内にある公道、林道、林業専用道、森林作業道の総称、又はそれらを適切に組み合わせたもの。森林施業を効率的に行うためには、路網の整備が重要となる。