

# 平成27年度に樹立・策定する多摩森林計画区の概要

## 1 森林計画区の概要



レクリエーションの森(高尾山自然休養林)  
(八王子市)



高尾山国有林(八王子市)

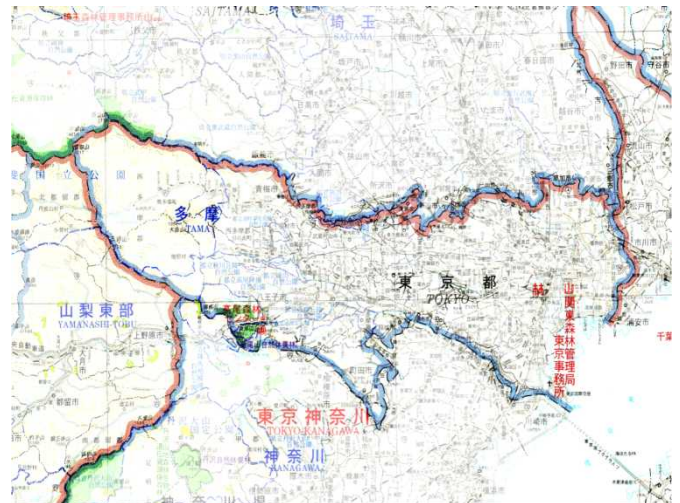
### ア 位置

当計画区は、東京都の島嶼部を除く全域からなり、八王子市に所在する国有林1千haが計画の対象です。

### イ 国有林の特徴

- ・ 高尾山周辺の貴重なモミの天然林を植物群落保護林として設定しているほか、登山、トレッキング、自然観察等保健休養の場として、レクリエーションの森を4箇所設定し、多くの人々に利用されています。
- ・ 当計画区における水源かん養保安林は国有林野面積の55%を占め、都市の生活用水や工業用水などの水源地として重要な役割を担っています。
- ・ 国民参加による森林の整備として、自主的な森林整備活動を行うフィールドを2箇所設定し、技術支援等に努めています。

### 多摩森林計画区の国有林野位置図



### ウ 森林資源の状況

人工林面積は、1千ha、天然林面積は、2百haです。人工林(面積割合)は主に、スギ(47%)、ヒノキ(46%)で、21~40年生が19%、41年生以上が74%となっており、資源の充実とともに利用期を迎えた林分が多くあります。

天然林は、冷温帯と温暖帯の境界にある地域として、イヌブナ、コナラ、モミ、ツガなどが分布しています。

## 2 現行計画の概要

### ア 保護林

保護林	2箇所	5ha
-----	-----	-----

### イ レクリエーションの森

自然観察教育林	1箇所	100ha
風景林	2箇所	389ha
自然休養林	1箇所	448ha

### ウ 国民参加の<sup>もり</sup>森林づくり

ふれあいの森	1箇所	171ha
遊々の森	1箇所	2ha



大平モミ植物群落保護林(八王子市)

### エ 伐採・保育事業量

主伐	138m <sup>3</sup>
間伐	27,759m <sup>3</sup>
人工造林	—
天然更新	1ha
下刈	6ha
つる切	6ha
除伐	17ha



国民参加の<sup>もり</sup>森林づくり(植樹活動)

### オ 林道の事業量

林道改良	11路線	1,560m
------	------	--------

### カ 治山の事業量

溪間工・山腹工	5箇所
---------	-----



高尾山江川スギ展示林(八王子市)

### 3 次期計画の基本的な考え方

次期計画では、民有林に係る施策との一体的な推進を図りつつ、公益重視の管理経営の一層の推進に取り組むほか、我が国の森林・林業再生への貢献として、民有林と連携した施業、地域材の安定的・効率的な供給体制の構築に取り組みます。

このような、基本的な考え方に基づき、当計画区において以下の取り組みを推進します。

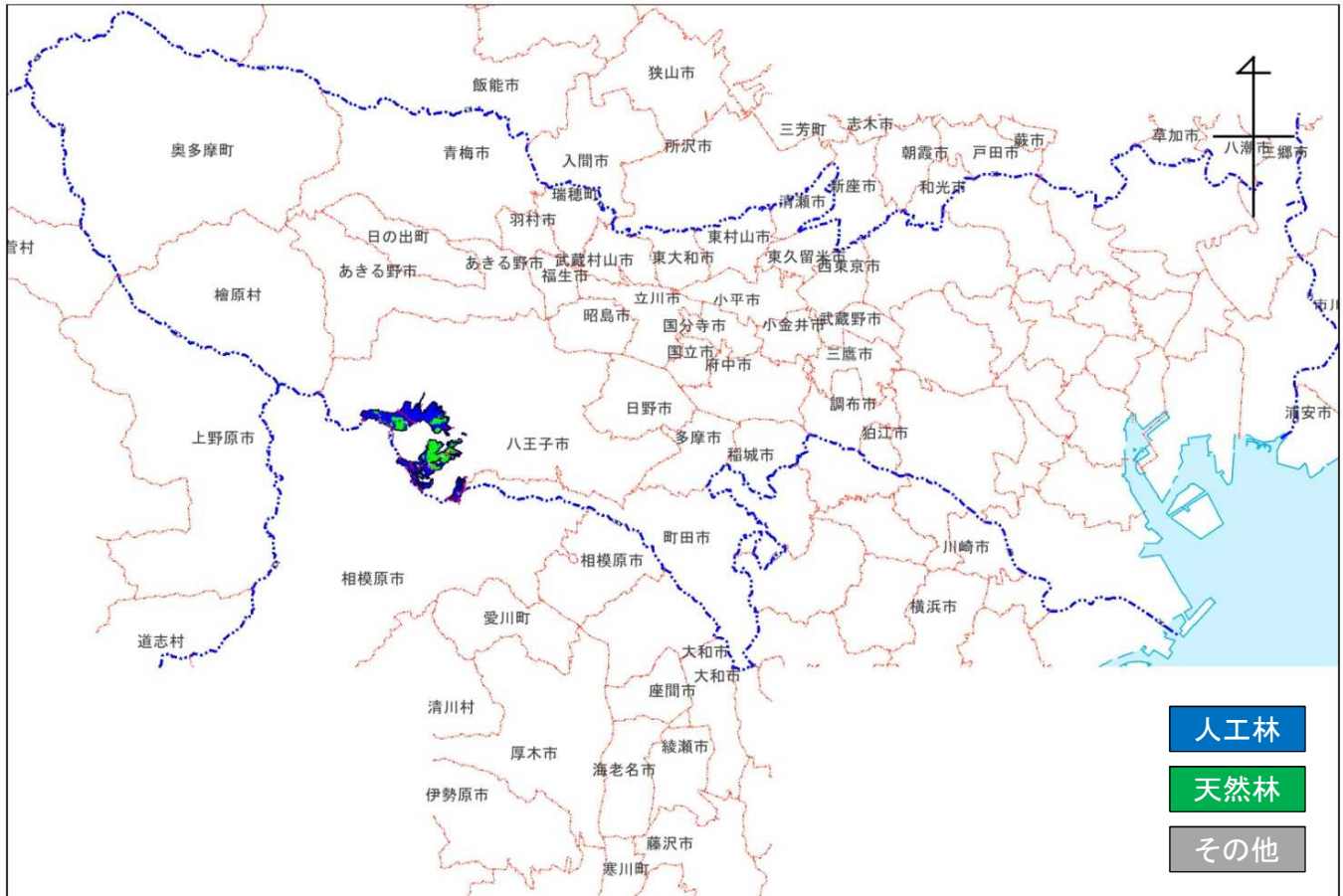
- (1) 森林の持つ公益的機能をより一層発揮するため、針広混交林化、複層林化など多様な森林づくりを推進します。
- (2) 地球温暖化防止に貢献する森林吸収量の確保のため、着実な間伐の実施に加え、主伐と主伐後の効率的な再生林等に積極的に取り組みます。
- (3) 生物多様性保全へ貢献するため、関係行政機関等と連携しつつ、原生的な森林生態系の保全・管理や溪畔林再生の取り組みを推進します。
- (4) 民有林と連携して施業を行う森林共同施業団地や路網と高性能林業機械を組み合わせた低コストで高効率な作業システムの普及などを通して、森林・林業の再生に取り組みます。
- (5) 林産物の供給等を通じて、地域の川上・川中・川下の関係者との連携を強化し、地域材の安定的・効率的な供給体制の構築に取り組みます。
- (6) 「国民の森林」として、森林環境教育の推進、森林とのふれあいや国民参加の森林づくり等を支援します。
- (7) ニホンジカによる樹皮剥ぎ被害について、民有林関係者と連携して獣害対策等を進めます。

## (参考1) 森林資源の現況

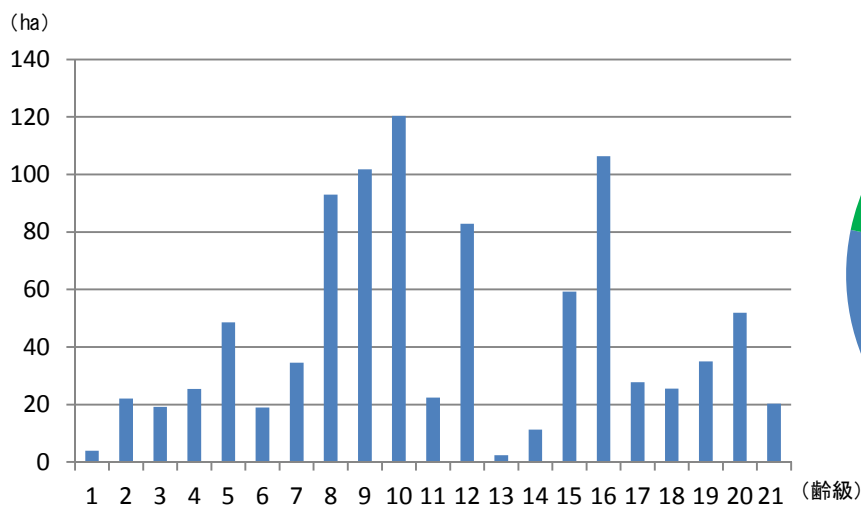
### ○市町村別森林面積等

市町村名	市町村面積 A (ha)	森林面積 B (ha)	うち国有林 C (ha)	森林率 D=B/A(%)	国有林率 E=C/B(%)
八王子市	178,187	52,862	1,173	30	2

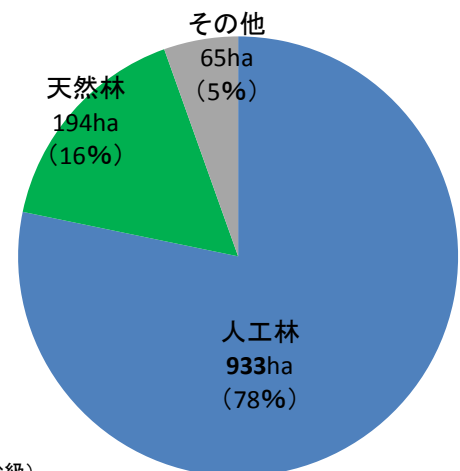
- 注) 1. 市町村面積は、国土地理院の公表数値(H210.1現在の速報値)である。  
 2. 森林面積は、国有林の地域別の森林計画書、国有林面積は、地域管理経営計画書の数値である。  
 3. 端数処理の関係で総数は一致しない場合がある。



### ○齢級別面積



### ○人工林・天然林別面積割合



人工林の齢級別では、8 齢級 (36年生) ~ 12 齢級 (60年生) 及び、16 齢級 (76年生) が多く、利用期を迎えている森林が多いことから、計画的な間伐と主伐を実施する必要があります。

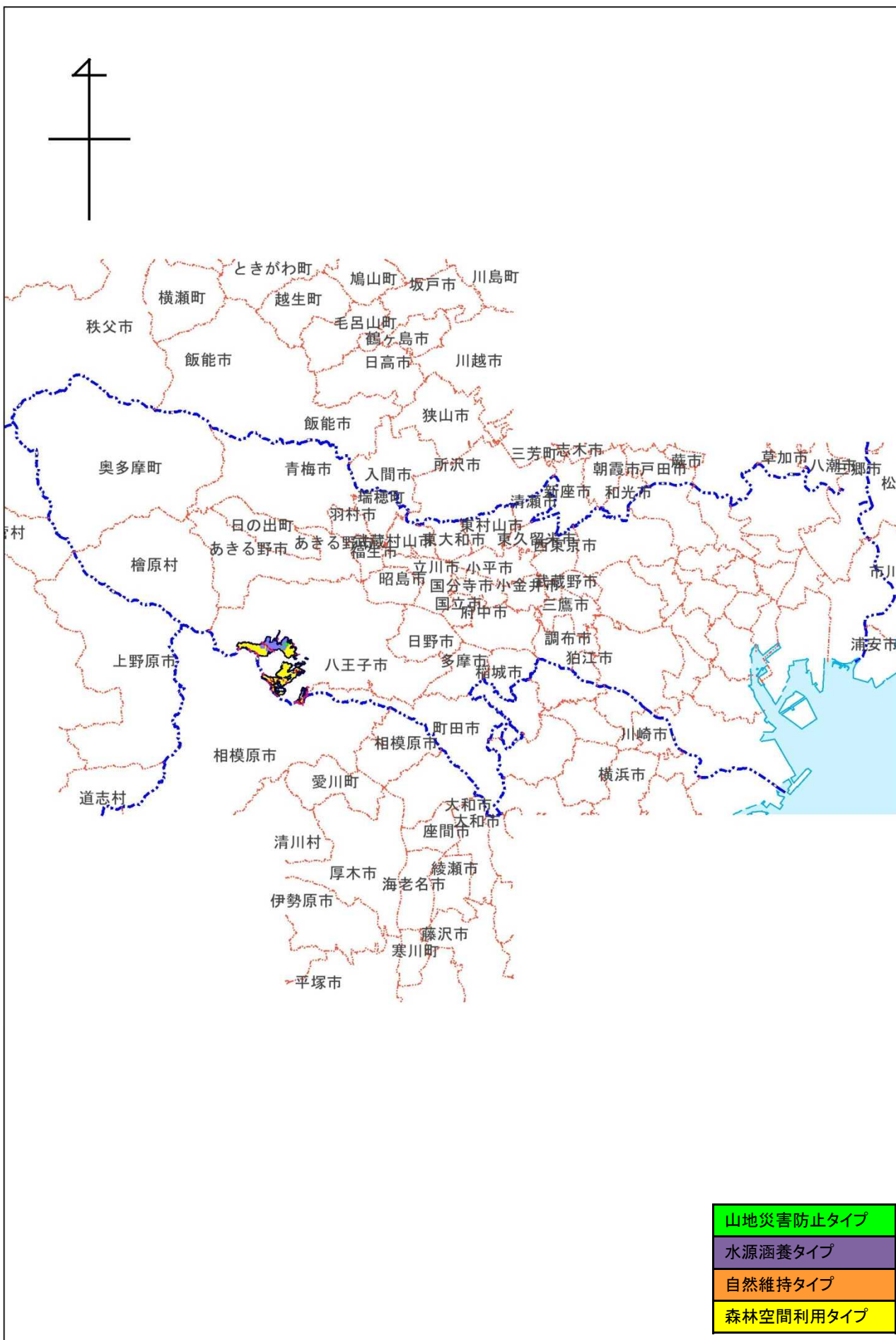
(参考2)機能類型

機能類型区分について

国有林を重視すべき機能に応じた機能類型に区分し、機能類型にふさわしい管理経営を推進。

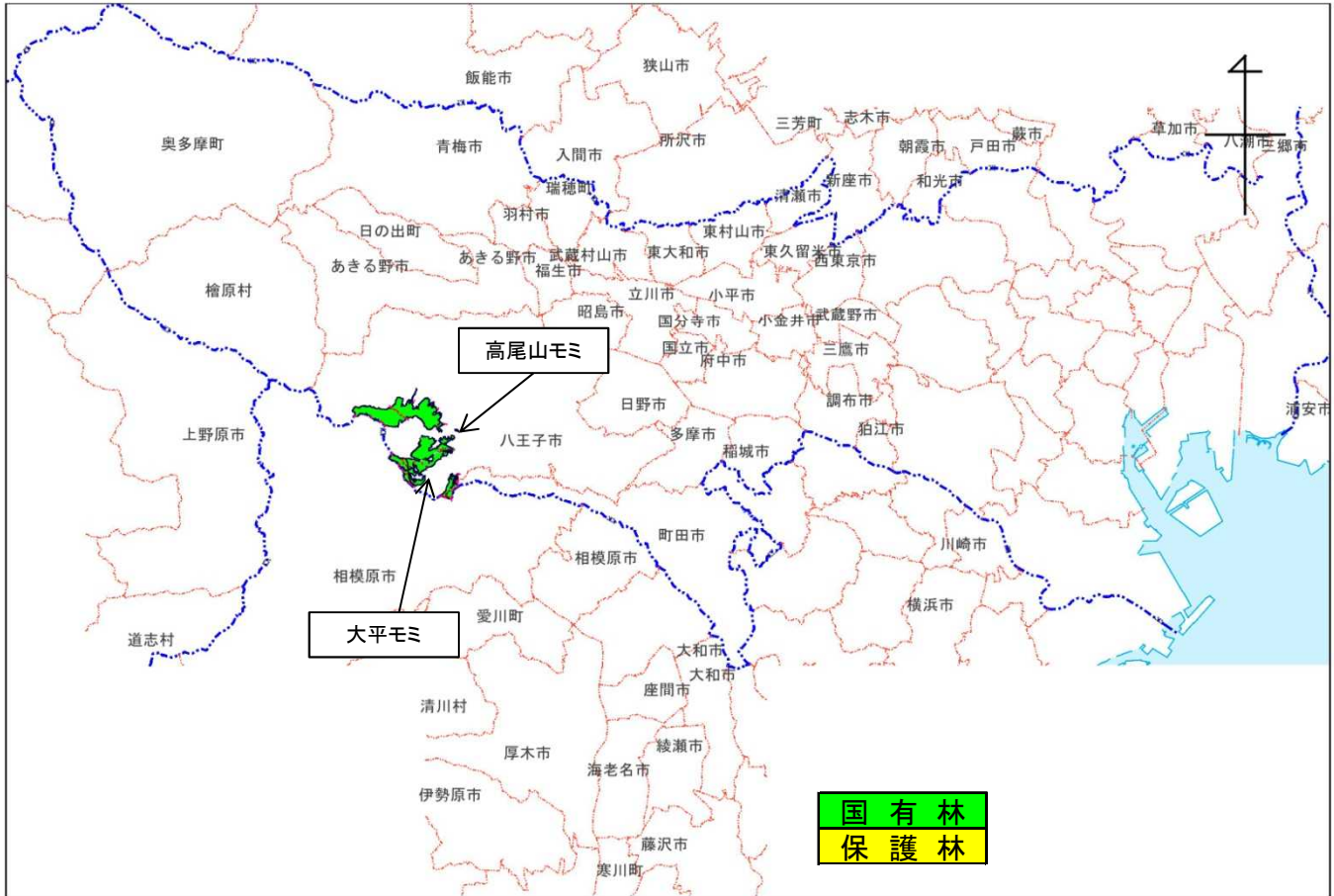
機能類型区分		機能類型区分の考え方	管理経営の考え方	比率
山地災害防止タイプ	土砂流出・崩壊防備	山地災害防止及び土壌保全機能の発揮を第一とすべき森林	根や表土の保全、下層植生の発達した森林の維持	3%
	気象害防備タイプ			—
自然維持タイプ		原生的な森林生態系や希少な動植物の生育・生息する森林など生物多様性保全機能の発揮を第一とすべき森林	良好な自然環境を保持する森林、希少な動植物の生育・生息に適した森林の維持	1%
森林空間利用タイプ		保健、レクリエーション、文化機能の発揮を第一とすべき森林	保健・文化・教育的利用の形態に応じた多様な森林の維持・造成	76%
快適環境形成タイプ		快適な環境の形成の機能の発揮を第一とすべき森林	汚染物質の高い吸着能力、抵抗性がある樹種から構成される森林の維持	—
水源涵養タイプ		水源の涵養の機能の発揮を第一とすべき森林	人工林の間伐や伐期の長期化、広葉樹の導入による育成複層林への誘導等を推進し、森林資源の有効活用にも配慮	20%

# 機能類型位置図(現行)



(参考3)保護林

区 分		目 的	箇所数	面積 (ha)
保護林	植物群落保護林	我が国又は地域の自然を代表するものとして植物群落等の維持、学術研究等に資すること	2	5



保護林

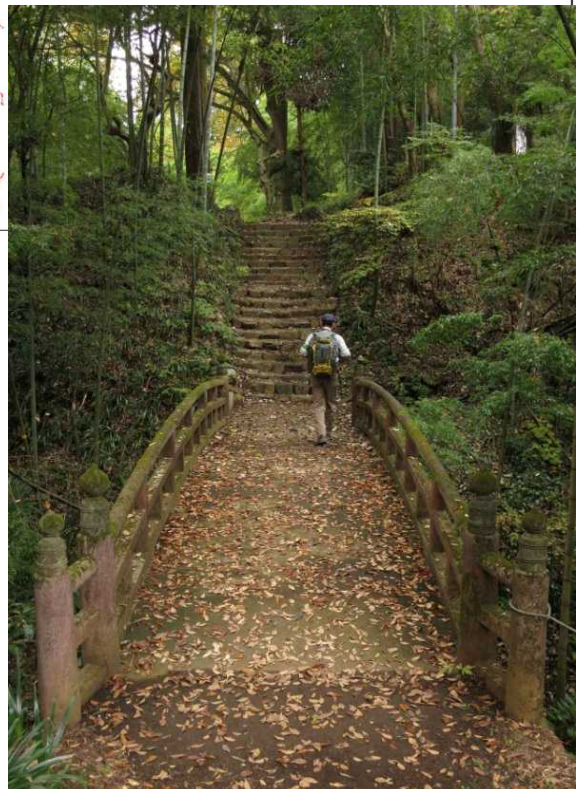
名 称	面 積 (ha)
植物群落保護林	5
高尾山モミ	3
大平モミ	2

### (参考4)レクリエーションの森

種 類	内 容	箇所数	面積 (ha)
自然観察教育林	森林環境教育や自然観察に適している森林です。自然探勝を楽しみながら植生、野鳥などの観察や森林の働きなどを学ぶことができます。	1	100
風景林	名所、旧跡等と一体となって景勝地を形作ったり、展望台等から眺望される美しい森林です。	2	389
自然休養林	特に風景が美しく、保健休養に適している森林です。自然探勝、登山、ハイキング、キャンプなど多様な森林レクリエーションを楽しむことができます。	1	448



名 称	面積 (ha)
城山自然観察教育林	100
小下沢風景林	260
南高尾風景林	129
高尾山自然休養林	448



城山自然観察教育林



もり

**(参考5) 国民参加の森林づくり**

種 類	内 容	箇所数	面積 (ha)
ふれあいの森	自主的な森林整備活動及びこれらの活動と一体となって行う森林環境教育等のフィールドを提供しています。	1	171
遊々の森	学校等において森林環境教育の推進のため、整備、自然観察等の体験活動ができる場としてフィールドを提供しています。	1	2



国民参加の森林づくり(植樹活動)