

入札説明資料

事業名： 中越 千倉下夕国有林外2予備調査

入札公告日： 令和8年5月25日

資格確認申請： 入札公告3の(2)のアに示す最終日
書等提出期限

入札受付： 入札公告4の(3)による

開札： 入札公告4の(3)による

会場： 関東森林管理局2階 小会議室
(紙入札方式により競争入札に参加する場合)

配付資料

- 1 入札説明書
- 2 測定事業請負契約書(案)
- 3 境界検測予備調査仕様書
- 4 測定事業請負計画書
- 5 支給材料及び貸与品目録
- 6 作業別計画書(位置図・計画図)

関東森林管理局署等競争契約入札心得及び林野庁測定規程は関東森林管理局ホームページをご覧ください。

※入札公告及び入札説明書に示すところにより、競争参加資格確認申請書(別紙1)及び確認資料を令和8年6月8日15時までに電子入札システムにより提出し、資格の審査を受けて下さい。

【確認資料】

- 1 令和7・8年度森林管理局競争参加資格確認通知書(写)
(登録局「関東」を含む、「測量」B又はC等級)
- 2 測量法第55条に基づく測量業者としての登録通知書(写)
※令和8年6月8日時点で登録の有効期限が切れていないこと
- 3 営業所一覧表(別紙2)
※関東森林管理局管内に営業所があること
- 4 森林における公共測量等の実績(別紙3)
その実績が証明できる書類(写)及び測量士の資格登録が確認できる通知書等(写)
- 5 配置する主任技術者・現場代理人(別紙4)
- 6 主任技術者・現場代理人の測量士又は測量士補の資格登録が確認できる通知書等(写)

入札説明書

関東森林管理局における中越 千倉下夕国有林外2予備調査に係る入札公告に基づく一般競争入札については、関係法令に定めるもののほか、この入札説明書によるものとする。

1 公告日 令和8年5月25日

2 入札執行官 支出負担行為担当官 関東森林管理局長 松村 孝典

3 事業概要等

- (1) 事業名 中越 千倉下夕国有林外2予備調査
- (2) 事業場所 新潟県中魚沼郡津南町大字中深見字千倉下夕国有林1い林小班外
新潟県中魚沼郡津南町大字結東字沢上ミ国有林 308 ろ林小班外
新潟県三条市大字吉ヶ平字番屋国有林 406 ほ林小班外
- (3) 事業内容 別冊測定事業請負計画書、作業別計画書等のとおり
- (4) 事業期間 契約締結日の翌日から令和8年10月30日まで
- (5) その他

ア 本業務は競争参加資格確認申請書（以下「申請書」という。）及び競争参加資格確認資料（以下「資料」という。）の提出及び入札等を電子入札システムで行う業務である。なお、電子入札システムによりがたい場合は、発注者の承諾を得て紙入札方式に代えることができる。

この申請の受付窓口及び受付期間は次のとおりである。

- ・受付窓口：入札公告3の(2)のイに同じ。
- ・受付期間：入札公告3の(2)のアに同じ。

イ 電子入札システムで使用できる IC カードは、一般競争入札参加資格審査申請を行い、承認された競争参加有資格者名で取得した IC カードであって、農林水産省電子入札システムに利用者登録を行ったものに限る。

4 競争参加資格

- (1) 予算決算及び会計令(昭和22年勅令第165号。以下「予決令」という。)第70条及び第71条の規定に該当しないこと。
なお、未成年者、被保佐人又は被補助人であって契約締結のために必要な同意を得ている者は、予決令第70条に規定する特別の理由がある場合に該当する。
- (2) 令和7・8年度の関東森林管理局競争参加資格確認通知書(測量・建設コンサルタント等)において、「測量」のB、又はC等級の認定を受けていること。(会社更生法(平成14年法律第154号)に基づき更生手続開始の申立てがなされている者又は民事再生法(平成11年法律第225号)に基づき再生手続開始の申立てがなされている者については、手続開始の決定後、関東森林管理局長が別に定める手続に基づく一般競争入札参加資格の再確認を受けていること。)
- (3) 会社更生法又は民事再生法に基づき再生手続開始の申立てがなされている者((2)の再確認を受けた者を除く。)でないこと。
- (4) 関東森林管理局管内に本店又は支店(営業所を含む)が所在すること。
- (5) 測量法(昭和24年法律第188号)第55条の規定により登録を受けている者であり、森林法第2条に規定する森林において、平成23年4月1日から令和8年3月31日までの15年度の間、測量法第5条で規定する公共測量、又は林野庁測定規程に基づく境界測量もしくは境界検測を完了した実績があること。
- (6) 主任技術者(測量技術上の管理を行う者)及び現場代理人(監督職員等の指示に従い、事業現場の取り締まりその他の現場業務を司る者)として、それぞれ次に掲げる者を当該業務に配置すること。なお、現場代理人については、主任技術者が兼任することができる。

ア 主任技術者

測量法第 48 条に規定する測量士の資格を有し、測量士又は測量士補として 14 年以上の実務経験があること。

イ 現場代理人

測量法第 48 条に規定する測量士の資格又は測量士補の資格を有すること。

(7) 競争参加資格申請書提出期限の日に、関東森林管理局長から「工事請負契約指名停止等措置要領」又は「物品の製造契約、物品の購入契約及び役務等契約指名停止措置要領」に基づく指名停止を受けている期間中でないこと。

(8) 入札に参加しようとする者の間に以下の基準のいずれかに該当する関係がないこと(基準に該当する者のすべてが共同企業体の代表者以外の構成員である場合を除く)。

ア 資本関係

以下のいずれかに該当する二者の場合。ただし、子会社又は子会社の一方が更生会社又は再生手続が存続中の会社である場合は除く。

(ア) 親会社と子会社の関係にある場合

(イ) 親会社を同じくする子会社同士の関係にある場合

イ 人的関係

以下のいずれかに該当する二者の場合。ただし、(イ)については、会社の一方が更生会社又は再生手続が存続中の会社である場合は除く。

(ア) 一方の会社の役員が、他方の会社の役員を現に兼ねている場合

(イ) 一方の会社の役員が、他方の会社の管財人を現に兼ねている場合

ウ その他入札の適正さが阻害されると認められる場合。

その他個人事業主又は中小企業等協同組合法(昭和 24 年法律第 181 号)若しくは森林組合法(昭和 53 年法律第 36 号)等に基づき設立された法人等であって、上記ア又はイと同視しうる資本関係又は人的関係があると認められる場合。

(9) 農林水産省発注工事等からの暴力団排除の推進について(平成 19 年 12 月 7 日付け 19 経第 1314 号大臣官房経理課長通知)に基づき、警察当局から、部局長に対し、暴力団員が実質的に経営を支配する建設業者又はこれに準ずるものとして、農林水産省発注工事等からの排除要請があり、当該状態が継続している者でないこと。

5 競争参加資格の確認等

(1) 本競争の参加希望者は、上記 4 に掲げる競争参加資格を有することを証明するため、次に掲げるところに従い、申請書及び資料を提出し、支出負担行為担当官から競争参加資格の有無について確認を受けなければならない。

申請書及び資料の提出は、以下により電子入札システムを用いて提出すること。ただし、紙入札方式の場合は持参すること。

【電子入札システムによる提出の場合】

ア 提出期間：入札公告 3 の(2)のアに同じ。

イ 提出方法：電子入札システム画面の添付資料フィールドに、申請書及び資料に記載した内容を証明する書類をそれぞれ添付し提出すること。

ただし、申請書等のファイルの合計容量が 10MB を超える場合には、持参又は郵送(書留郵便に限る。)(締切日時必着)で提出すること。必要書類の一式を持参又は郵送で提出する場合は、電子入札システムとの分割は認めない。

また、持参又は郵送により提出する場合は、下記の内容を記載した書面(様式自由)を電子入札システムより、申請書等として送信すること。

(ア) 持参又は郵送で提出する旨の表示

(イ) 持参又は郵送で提出する書類の目録

(ウ) 持参又は郵送で提出する書類のページ数

(エ) 発送年月日、会社名、担当者名及び電話番号

郵送の場合の送付先は入札公告 3 の(2)のイに同じ。

ウ ファイル形式：電子入札システムにより提出する申請書等のファイル形式については、以下のいずれかの形式にて作成すること。

(ア) Microsoft Word

- (イ) Microsoft Excel
- (ウ) その他のアプリケーション PDF ファイル
- (エ) 画像ファイル JPEG 形式又は GIF 形式
- (オ) 圧縮ファイル LZH 方式

【紙入札方式による提出の場合】

ア 提出期限：入札公告 3 の(2)のアに示す最終日（郵送の場合は書留郵便により最終日までに着したものののみ有効）とする。

イ 提出先：入札公告 3 の(2)のイに同じ。

紙入札方式により入札に参加する場合は、返信用封筒として表に申請者の住所・氏名を記載し、簡易書留料金分を加えた郵便料金の切手を貼った長 3 号封筒を提出書類と併せて提出すること。

(2) 申請書は競争参加資格確認申請書（別紙 1）を参考とし作成すること。

(3) 確認資料は次に従い作成すること。

ア 森林管理局競争参加資格確認通知書の写しを提出すること。

イ 測量法（昭和 24 年法律第 188 号）第 55 条の規定に基づく測量業者としての登録通知書の写しを提出すること。

ウ 営業所一覧表（別紙 2）を提出すること。

エ 森林における公共測量等の実績（別紙 3）、その実績が確認できる書面類の写し（1 件以上）及び測量士の資格登録が確認できる通知書等の写しを提出すること。

なお、森林における公共測量等の実績が確認できる書面類として当該業務の契約書の写しを提出する場合は、その従事した業務における主任技術者等の届出書の写しも併せて提出すること。

オ 配置する主任技術者・現場代理人の氏名等を記載した書類（別紙 4）を提出すること。

カ 主任技術者・現場代理人の、測量士又は測量士補の資格登録が確認できる通知書等の写しを提出すること。

(4) 入札公告 3 の(2)のアに掲げる期限までに競争参加資格確認申請書及び確認資料を提出しない者又は競争参加資格がないと認められた者は本競争に参加できない。

(5) 支出負担行為担当官は、入札に参加を希望する者から提出された競争参加資格確認申請書及び確認資料について所要の確認を行い、入札参加者を決定する。

(6) 確認の結果は、競争参加資格確認通知書を令和 8 年 6 月 11 日までに通知する。

なお、競争参加資格がないと認められた者に対して当該通知書において、その旨の理由を通知する。

(7) その他

ア 申請書及び確認資料等の作成及び提出に係る費用は、提出者の負担とする。

イ 支出負担行為担当官は、提出された申請書及び確認資料等を、競争参加資格の確認以外に提出者に無断で使用しない。

ウ 提出された申請書及び確認資料等は返却しない。

エ 提出期限以降における申請書及び確認資料等の差し替え及び再提出は認めない。ただし、やむを得ないものとして支出負担行為担当官が承認した場合においてはこの限りではない。

6 競争参加資格がないと認めた者等に対する理由の説明

(1) 競争参加資格がないと認められた者は、支出負担行為担当官に対して、競争参加資格がないと認めた理由について、次に従い書面（様式は任意）により説明を求めることができる

ア 提出期限：令和 8 年 6 月 22 日 17 時

イ 提出場所：入札公告 3 の(2)のイに同じ。

(2) (1)への回答は令和 8 年 6 月 25 日までに行う

7 入札説明書に対する質問

(1) この入札説明書に対する質問がある場合においては、次に従い、書面（様式は自由）に

より提出すること。

ア 受領期間：令和8年5月26日から令和8年6月19日まで。

持参する場合は、上記期間の休日を除く毎日、9時から16時まで（12時から13時までを除く。）。

イ 提出場所：入札公告3の(2)のイに同じ。

ウ 提出方法：書面の持参又は郵送による。電送等によるものは受け付けない。

(2) (1)の質問に対する回答は、書面により行う。また(1)の質問及び回答書の写しを令和8年6月23日から令和8年6月25日まで関東森林管理局のホームページ「公売・入札情>公売・入札物件のご案内（入札一覧）>入札説明書等に対する質問及び回答」に掲載する方法により公表する。

8 入札及び開札の日時、場所等

(1) 電子入札システムによる入札の開始及び締切りは、入札公告4の(3)のアによる。なお、日時を変更する場合もある。日時を変更する場合は、競争参加資格確認通知書により変更日時を通知する。

(2) 持参による紙入札の場合は、入札公告4の(3)のイによる。

この場合、支出負担行為担当官等により競争参加資格があると確認された旨の通知書の写し及び代理人が入札する場合は委任状を持参すること。

(3) 開札は、入札公告4の(3)のオによる。

9 入札方法等

(1) 入札書は電子入札システムを用いて提出すること。ただし、発注者の承諾を得た場合の入札書は紙により封緘のうえ、入札者の法人名、あて名を記載し、「何年何月何日開札（物件番号・事業名）の入札書在中」と朱書きして持参すること。

郵便による入札の場合は二重封筒とし、中封筒の表に上記のとおり所定事項を記載して入札書を入れて封緘をし、表封筒と中封筒の間に入札参加資格があることが確認された旨の通知書の写しを入れて封緘のうえ、「入札書在中」と朱書きして書留郵便で入札公告の4の(3)のウの郵便入札の受付期限までに支出負担行為担当官あてに提出すること。

(2) 落札者の決定にあたっては、予算決算及び会計令第79条の規定に基づいて作成された予定価格の制限の範囲内で最低価格をもって有効な入札を行った入札者を落札者とする。

入札書に記載された金額に当該金額の100分の10に相当する額を加算した金額（当該金額に1円未満の端数があるときは、その端数金額を切り捨てるものとする。）をもって落札金額とするので、入札者は、消費税に係る課税業者であるか免税業者であるかを問わず見積もった契約金額の110分の100に相当する金額を入札書に記載すること。

(3) 第1回の入札において落札者が決定しなかった場合、再度入札に移行する。再度入札の日時等については、発注者から指示する。電子入札システムにより入札した者については、発注者から再入札通知書を送付するので、パソコンの前で暫く待機すること。開札処理に時間を要する場合は、発注者から開札状況を電話等により連絡する。

なお、入札執行回数は、原則として2回を限度とする。

10 契約書作成の要否等

(1) 別冊契約書案により契約書を作成するものとする。

(2) 落札者が決定したときは、支出負担行為担当官から交付された契約書に記名押印のうえ、落札決定の日の翌日から起算して7日以内（行政機関の休日に関する法律（昭和63年法律第91号）第1条第1項各号に規定する行政機関の休日を含まない）にこれを支出負担行為担当官へ提出しなければならない。

(3) 落札者が支出負担行為担当官の定める期日までに契約書の取りかわしをしないときは落札の決定を取り消すものとする。この場合、落札金額（入札書に記載した金額の100分の110に相当する金額）の100分の5に相当する金額を違約金として徴収するものとする。

1 1 その他

- (1) 入札書及び契約手続きに用いる言語及び通貨 日本語及び日本通貨に限る。
- (2) 入札保証金 免除
- (3) 契約保証金 要 契約条項第4条の規定による。
- (4) 前金払 有 契約条項第32条の規定による。
ただし、請負金額200万円以上を対象とする。
- (5) 入札の無効 関東森林管理局署等競争契約入札心得による。
- (6) その他 詳細は関東森林管理局署等競争契約入札心得による。
- (7) 電子入札システムは、休日を除く9時から17時まで稼働している。
- (8) 障害発生時及び電子入札システム操作等の問合せ先は下記のとおりとする。
システム操作、接続確認等の問合せ先
農林水産省電子入札センターヘルプデスク
受付時間 9:00~12:00、13:00~16:00 (土日、祝日、年末年始を除く)
電 話 048-254-6031
E-mail help@maff-ebic.go.jp
- (9) 入札参加希望者が電子入札システムで書類を送信した場合には、通知、通知書及び受付票を送信者に発行するので、必ず確認を行うこと。
- (10) 入札者は、「責任あるサプライチェーン等における人権尊重のためのガイドライン」(令和4年9月13日ビジネスと人権に関する行動計画の実施に係る関係府省庁施策推進・連絡会議決定)を踏まえて人権尊重に取り組むよう努めること。

競争参加資格確認申請書

令和 年 月 日

支出負担行為担当官
関東森林管理局長 殿

住 所
商号又は名称
代表者氏名

令和 年 月 日付けで入札公告のありました物件番号 第〇号「〇〇 〇〇
国有林測定事業」に係る競争参加資格について確認されたく、下記の書類を添えて申
請します。

なお、予算決算および会計令（昭和 22 年勅令第 165 号）第 70 条及び第 71 条の規
定に該当する者でないこと及び添付書類の内容が事実と相違ないことを誓約します。

記

- 1 資格確認通知書（関東森林管理局）（写）
- 2 測量業者としての登録通知書（更新）（写）
- 3 営業所一覧表
- 4 森林における公共測量等の実績
その業務が証明できる書面類（写）及び測量士の資格登録が確認できる通知書等（写）
- 5 配置する主任技術者・現場代理人の氏名等を記載した書類
- 6 主任技術者・現場代理人の測量士又は測量士補の資格登録が確認できる
通知書等（写）

----- 提出する際は、以下削除 -----
(備考)

- 1 用紙の大きさは日本産業規格 A 列 4 とする。

森林における公共測量等の実績

- (1) 住 所
- (2) 氏 名
- (3) 生 年 月 日
- (4) 測 量 資 格
- (5) 登 録 年 月 日
- (6) 番 号
- (7) 経 歴

- (8) 実 績

| | |
|---------|--|
| 事 業 名 | |
| 事 業 期 間 | |
| 業 務 内 容 | |
| 業 務 配 置 | |

森林における公共測量等の実績

- (1) 住 所
- (2) 氏 名
- (3) 生 年 月 日
- (4) 測 量 資 格 測量士
- (5) 登 録 年 月 日 平成〇〇年〇月〇日
- (6) 番 号 第〇〇〇号
- (7) 経 歴
- ※ 入社してから現在まで同じ会社の場合
平成〇年〇月 A測量会社入社
測量士資格取得後現在まで測量業務に従事
 - ※ 別の会社で就業した後、現在の会社へ入社した場合
平成〇年〇月 B測量設計会社入社
平成〇年〇月 B測量設計会社退社
平成〇年〇月 A測量会社入社
測量資格取得後現在まで測量業務に従事
- (8) 実 績
- 事 業 名 平成〇〇年度 〇〇事業
- 事 業 期 間 平成〇〇年〇月〇日～平成〇〇年〇月〇日
- 業 務 内 容 境界検測 〇km 〇〇点 (トータルステーション)
- 業 務 配 置 主任技術者

※森林（森林法（昭和26年法律第249号）第2条に規定する森林をいう）における公共測量、境界検測等についての平成22年度以降の実績を1件以上記載してください。

配置を予定する主任技術者・現場代理人

主任技術者 住 所
氏 名
生 年 月 日
測 量 資 格
経 歴

測量士又は測量士補として14年以上の実務経験を有しています。

現場代理人 住 所
氏 名
生 年 月 日
測 量 資 格

配置する主任技術者・現場代理人

主任技術者 住 所

氏 名

生年月日

測量資格 測量士 平成〇〇年〇月〇日登録 登録番号：〇〇〇〇
(測量士補 平成〇〇年〇月〇日登録 登録番号：〇〇〇〇)

※ 主任技術者の資格要件として、現在測量士の資格を有し、測量士又は測量士補として14年以上の実務経験が必要です。

※ 入社してから現在まで同じ会社の場合

経 歴 平成〇年〇月 A測量会社入社
測量士（補）資格取得後現在まで測量業務に従事

※ 別の会社で就業した後、現在の会社へ入社した場合

平成〇年〇月 B測量設計会社入社
平成〇年〇月 B測量設計会社退社
平成〇年〇月 A測量会社入社
測量士（補）資格取得後現在まで測量業務に従事

この一文の記載を
お願いします。(黒
字)

測量士又は測量士補として14年以上の実務経験を有しています。

現場代理人 住 所

氏 名

生年月日

測量資格 測量士 平成〇〇年〇月〇日登録 登録番号：〇〇〇〇
(測量士補 平成〇〇年〇月〇日登録 登録番号：〇〇〇〇)

主任技術者が現場代理人を兼ねる場合は、
「主任技術者が兼務」と記載して下さい。

※ 現場代理人の資格要件として、測量士又は測量士補の資格が必要です。
測量士又は測量士補の資格登録について記載をして下さい。
主任技術者が兼務する場合は上記で確認できますので記載は不要です。

収 入
印 紙

測定事業請負契約書(案)

- 1 事業名 中越 千倉下夕国有林外 2 測定事業
- 2 事業量 境界検測予備調査 (コンパス) 0.8km・29 点 (295～区 47)
境界検測予備調査 (コンパス) 0.8km・24 点 (1～31、介在地全周)
境界検測予備調査 (コンパス) 2.7km・119 点 (871～24)
- 3 事業場所 新潟県中魚沼郡津南町大字中深見字千倉下夕国有林 1 い林小班外
新潟県中魚沼郡津南町大字結東字沢上ミ国有林 308 ろ林小班外
新潟県三条市大字吉ヶ平字番屋国有林 406 ほ林小班外
- 4 事業期間 令和 8 年 月 日から
令和 8 年 10 月 30 日まで
- 5 請負金額 金 円
(うち取引に係る消費税及び地方消費税の額 金 円)
- 6 契約保証金 金 円
- 7 成果品納入場所 関東森林管理局 保全課

8 特約条項

上記の事業について、発注者と受注者は、各々の対等な立場における合意に基づいて、別添の条項によって公正な請負契約を締結し、信義に従って誠実にこれを履行するものとする。

また、受注者が共同企業体を結成している場合には、受注者は、別紙共同企業体協定書により契約書記載の業務を共同連帯して実施する。

本契約の証として本書 2 通を作成し、発注者及び受注者が記名押印の上、各自 1 通を保有する。

令和 8 年 月 日

発注者 (住所) 群馬県前橋市岩神町 4-16-25
支出負担行為担当官
(氏名) 関東森林管理局長 松村 孝典 印

受注者 (住所)
(氏名) 印

(別添)

契 約 条 項

(総則)

- 第1条 発注者及び受注者は、この契約書（頭書を含む。以下同じ。）に基づき、設計図書（別冊の図面、仕様書、現場説明書及び現場説明に対する質問回答書をいう。以下同じ。）に従い、日本国の法令を遵守し、この契約（この契約書及び設計図書を内容とする測定事業の請負契約をいう。以下同じ。）を履行しなければならない。
- 2 受注者は、契約書記載の事業（以下「事業」という。）を契約書記載の事業期間（以下「事業期間」という。）内に完成し、契約の目的物（以下「成果品」という。）を発注者に引き渡すものとし、発注者は、その請負金を支払うものとする。
 - 3 事業を完了するために必要な一切の手段（以下「実行方法等」という。）については、この契約書及び設計図書に特別の定めがある場合を除き、受注者がその責任において定める。
 - 4 受注者は、この契約の履行に関して知り得た秘密を漏らしてはならない。
 - 5 この契約書に定める催告、請求、通知、提出、報告、申出、承諾及び解除は、書面により行わなければならない。
 - 6 この契約の履行に関して発注者と受注者との間で用いる言語は、日本語とする。
 - 7 この契約書に定める金銭の支払いに用いる通貨は、日本円とする。
 - 8 この契約の履行に関して発注者と受注者との間で用いる計量単位は、設計図書に特別の定めがある場合を除き、計量法（平成4年法律第51号）に定めるものとする。
 - 9 この契約書及び設計図書における期間の定めについては、民法（明治29年法律第89号）及び商法（明治32年法律第48号）の定めるところによるものとする。
 - 10 この契約は、日本国の法令に準拠するものとする。
 - 11 この契約に係る訴訟の提起又は調停（第53条の規定に基づき、発注者と受注者との協議の上選任される調停人が行うものを除く。）の申立てについては、日本国の裁判所をもって合意による専属的管轄裁判所とする。
 - 12 受注者が共同企業体を結成している場合においては、発注者は、この契約に基づくすべての行為を共同企業体の代表者に対して行うものとし、発注者が当該代表者に対して行ったこの契約に基づくすべての行為は、当該共同企業体のすべての構成員に対して行ったものとみなし、また、受注者は、発注者に対して行うこの契約に基づくすべての行為について当該代表者を通じて行わなければならない。

(関連事業・関連工事の調整)

- 第2条 発注者は、受注者の実行する事業と発注者の発注に係る第三者の実行する他の事業又は第三者の施工する他の工事が実行上密接に関連する場合において、必要があるときは、その実行につき、調整を行うものとする。この場合においては、受注者は、発注者の調整に従い、当該第三者の行う事業又は工事の円滑な実行又は施工に協力しなければならない。

(請負金額内訳書及び工程表の提出)

- 第3条 受注者は、計画図書、仕様書に基づき、所定の様式により請負金額内訳書（以下「内訳書」という。）及び工程表を作成し、事業着手前までに発注者に提出し、その承諾を受けなければ事業に着手してはならない。
- 2 発注者は、前項により提出された内訳書又は工程表の内容に不相当と認められるものがあるときは、受注者と協議の上、修正させることができる。
 - 3 前2項の規定は、内訳書又は工程表を変更する場合についても準用する。

(契約の保証)

第4条 受注者は、この契約の締結と同時に、次の各号のいずれかに掲げる保証を付さなければならない。ただし、第5号の場合においては、履行保証保険契約の締結後、直ちにその保険証券を発注者に寄託しなければならない。

- (1) 契約保証金の納付
 - (2) 契約保証金の納付に代わる担保となる有価証券等の提供
 - (3) この契約による債務の不履行により生ずる損害金の支払いを保証する銀行又は発注者が
確実と認める金融機関等の保証
 - (4) この契約による債務の履行を保証する公共工事履行保証証券による保証
 - (5) この契約による債務の不履行により生ずる損害を填補する履行保証保険契約の締結
- 2 前項の保証に係る契約保証金の額、保証金額又は保険金額（第5項において「保証の額」という。）は、請負金額の10分の1以上としなければならない。
- 3 受注者が第1項第3号から第5号までのいずれかに掲げる保証を付す場合は、当該保証は第48条第3項各号に規定する者による契約の解除の場合についても保証するものでなければならない。
- 4 第1項の規定により、受注者が同項第2号又は第3号に掲げる保証を付したときは、当該保証は契約保証金に代わる担保の提供として行われたものとし、同項第4号又は第5号に掲げる保証を付したときは、契約保証金の納付を免除する。
- 5 請負金額の変更があった場合には、保証の額が変更後の請負金額の10分の1に達するまで、発注者は、保証の額の増額を請求することができ、受注者は、保証の額の減額を請求することができる。

(権利義務の譲渡等)

第5条 受注者は、この契約により生ずる権利又は義務を第三者に譲渡し、又は承継させてはならない。ただし、あらかじめ、発注者の承諾を得た場合は、この限りでない。

- 2 受注者は、成果品（未完成の成果品及び事業を行う上で得られた記録等を含む。）を第三者に譲渡し、貸与し、又は質権その他の担保の目的に供してはならない。ただし、あらかじめ発注者の承諾を得た場合は、この限りでない。

(一括再委託等の禁止)

第6条 受注者は、この契約の履行について、事業の全部又はその主たる部分を一括して第三者に委任し、又は請け負わせてはならない。

- 2 受注者は、前項の主たる部分のほか、発注者が設計図書において指定した部分を第三者に委任し、又は請け負わせてはならない。
- 3 受注者は、事業の一部を第三者に委任し、又は請け負わせること（以下「再委託」という。）を必要とするときは、あらかじめ、発注者の書面による承諾を得なければならない。ただし、再委託ができる事業は、原則として請負金額に占める再委託金額の割合（以下「再委託化率」という。）が50パーセント以内の事業とする。
- 4 発注者は、受注者から再委託により事業を行いたい旨の申出があった場合は、当該再委託者が雇用する労働者に関する資料等を確認した上で、再委託の可否を判断するものとする。
- 5 受注者は、第3項の承諾を受けた再委託について、その内容を変更する必要があるときは、書面により、あらかじめ発注者の承諾を得なければならない。
- 6 受注者は、再々委託又は再々請負（再々委託又は再々請負以降の委託又は請負を含む。以下同じ。）を必要とするときは、再々委託又は再々請負の相手方の住所、氏名及び事業の範囲を記載

した書面を、第3項の承諾の後、速やかに、発注者に届け出なければならない。

- 7 受注者は、再委託の変更に伴い再々委託又は再々請負の相手方又は事業の範囲を変更する必要がある場合には、第5項の変更の承諾後、速やかに前項の書面を変更し、発注者に届け出なければならない。
- 8 発注者は、前二項の書面の届出を受けた場合において、この契約の適正な履行の確保のため必要があると認めるときは、受注者に対し必要な報告を求めることができる。
- 9 事業を行う上で発生する事務的業務であつて、再委託比率が50パーセント以内であり、かつ、再委託する金額が100万円以下である場合には、軽微な再委託として第3項及び第5項から前項までの規定は、適用しない。

(下請負人の通知)

第7条 発注者は、受注者に対して、下請負人の商号又は名称その他必要な事項の通知を請求することができる。

第7条の2 受注者は、次の各号に掲げる届出をしていない事業者（当該届出の義務がない者を除く。以下「社会保険等未加入事業者」という。）を下請契約（受注者が直接締結する下請契約に限る。以下この条において同じ。）の相手方としてはならない。

- (1) 健康保険法（大正11年法律第70号）第48条の規定による届出
- (2) 厚生年金保険法（昭和29年法律第115号）第27条の規定による届出
- (3) 雇用保険法（昭和49年法律第116号）第7条の規定による届出

2 前項の規定にかかわらず、受注者は、当該事業者と下請契約を締結しなければ事業の実行が困難となる場合その他の特別の事情があると発注者が認める場合は、社会保険等未加入事業者を下請契約の相手方とすることができる。この場合において、受注者は、発注者の指定する期間内に、当該社会保険等未加入事業者が前項各号に掲げる届出をし、当該事実を確認することのできる書類を発注者に提出しなければならない。

(特許権等の使用)

第8条 受注者は、特許権、実用新案権、意匠権、商標権その他日本国の法令に基づき保護される第三者の権利（以下「特許権等」という。）の対象となっている実行方法等を使用するときは、その使用に関する一切の責任を負わなければならない。ただし、発注者がその実行方法等を指定した場合において、設計図書に特許権等の対象である旨の明示がなく、かつ、受注者がその存在を知らなかったときは、発注者は、受注者がその使用に関して要した費用を負担しなければならない。

(監督職員)

第9条 発注者は、この事業に係る監督職員を置いたときは、その氏名を受注者に通知しなければならない。監督職員を変更したときも同様とする。

2 監督職員は、この契約書の他の条項に定めるもの及びこの契約書に基づく発注者の権限とされる事項のうち発注者が必要と認めて監督職員に委任したもののほか、設計図書に定めるところにより、次に掲げる権限を有する。

- (1) この契約の履行についての受注者又は受注者の現場代理人に対する指示、承諾及び協議
- (2) 事業進捗状況の管理、立会い、事業実行状況の検査及び材料の検査（確認を含む。）
- (3) 本事業及びその関連する事業に係る事業進捗状況等の調整
- (4) 第13条に規定する支給材料及び貸与品の授受

3 発注者は、2名以上の監督職員を置き、前項の権限を分担させたときにあつてはそれぞれの

監督職員の有する権限の内容を、監督職員にこの契約書に基づく発注者の権限の一部を委任したときにあっては当該委任した権限の内容を、受注者に通知しなければならない。

- 4 第2項の規定に基づく監督職員の指示又は承諾は、原則として、書面により行わなければならない。
- 5 発注者が監督職員を置いたときは、この契約書に定める催告、請求、通知、提出、報告、申出、承諾及び解除については、設計図書に定めるものを除き、監督職員を経由して行うものとする。この場合においては、監督職員に到達した日をもって発注者に到達したものとみなす。
- 6 発注者が監督職員を置かないときは、この契約書に定める監督職員の権限は、発注者に帰属する。

(現場代理人及び主任技術者)

- 第10条 受注者は、現場業務をつかさどる現場代理人及び測量技術上の管理を行う主任技術者を定め、事業の着手前に書面によりその氏名その他必要な事項を発注者に届け出なければならない。現場代理人及び主任技術者を変更した場合も同様とする。
- 2 現場代理人及び主任技術者は、これを兼ねることができる。
 - 3 主任技術者は、測量法（昭和24年法律第188号）第48条に規定する測量士の資格を有し、かつ、測量に関し14年以上の実務経験を有する者でなければならない。
 - 4 現場代理人は、この契約の履行に関し、発注者又は監督職員の指示に従い、事業現場の取締りその他事業の実施に関する一切の事項を処理しなければならない。

(現場代理人等に対する措置請求)

- 第11条 発注者は、現場代理人若しくは主任技術者又は受注者の使用人若しくは第6条第3項の規定により受注者から事業を委任され、若しくは請け負った者がその事業の実施につき著しく不相当と認められるときは、受注者に対して、その理由を明示した書面により、必要な措置をとるべきことを請求することができる。
- 2 受注者は、前項の規定による請求があったときは、当該請求に係る事項について決定し、その結果を請求を受けた日から10日以内に発注者に通知しなければならない。
 - 3 受注者は、監督職員がその職務の執行につき著しく不相当と認められるときは、発注者に対して、その理由を明示した書面により、必要な措置をとるべきことを請求することができる。
 - 4 発注者は、前項の規定による請求があったときは、当該請求に係る事項について決定し、その結果を請求を受けた日から10日以内に受注者に書面により通知しなければならない。

(履行報告)

- 第12条 受注者は、設計図書に定めるところにより、この契約の履行について発注者に報告しなければならない。

(支給材料及び貸与品)

- 第13条 発注者が受注者に支給又は貸与する材料の品名、数量、品質、規格、引渡場所及びその他の事項については、仕様書の支給材料及び貸与品目録に記載したところによる。
- 2 受注者は、前項の支給材料又は貸与品を受領したときは、その都度、受領書又は借用書を発注者に提出しなければならない。
 - 3 受注者は、支給材料又は貸与品を、この事業以外の用途に使用してはならない。
 - 4 受注者は、支給材料又は貸与品を善良な管理者の注意をもって管理しなければならない。
 - 5 受注者は、この事業の完了、設計図書の変更等によって支給材料又は貸与品が不用となったときは、直ちに発注者に返還しなければならない。

6 受注者は、故意又は過失により支給材料若しくは貸与品を滅失若しくはき損し、又はその返還が不可能となったときは、発注者の指定する期間内に代品を納め、若しくは原状に復し、又はその損害を弁償しなければならない。

(設計図書と事業内容が一致しない場合の修補義務)

第14条 受注者は、事業の実行部分が設計図書又は監督職員の指示若しくは発注者と受注者との協議の内容に適合しない場合において、監督職員がその修補を請求したときは、当該請求に従わなければならない。この場合において、当該不適合が監督職員の指示によるときその他発注者の責めに帰すべき事由による場合であって、発注者は、必要があると認められるときは事業期間若しくは請負金額を変更し、又は受注者に損害を及ぼしたときは必要な費用を負担しなければならない。

(条件変更等)

第15条 受注者は、事業の実行に当たり、次の各号のいずれかに該当する事実を発見したときは、その旨を直ちに発注者に通知し、その確認を請求しなければならない。

- (1) 図面、仕様書、現場説明書及び現場説明に対する質問回答書が一致しないこと（これらの優先順位が定められている場合を除く。）。
- (2) 設計図書に誤謬又は脱漏があること。
- (3) 設計図書の表示が明確でないこと。
- (4) 履行上の制約等設計図書に示された自然的又は人為的な履行条件が実際と相違すること。
- (5) 設計図書に明示されていない履行条件について予期することのできない特別な状態が生じたこと。

2 監督職員は、前項の規定による確認を請求されたとき又は自ら同項各号に掲げる事実を発見したときは、受注者の立会いの上、直ちに調査を行わなければならない。ただし、受注者が立会いに応じない場合には、受注者の立会いを得ずに行うことができる。

3 発注者は、受注者の意見を聴いて、調査の結果（これに対してとるべき措置を指示する必要があるときは、当該指示を含む。）をとりまとめ、調査の終了後14日以内に、その結果を受注者に通知しなければならない。ただし、その期間内に通知できないやむを得ない理由があるときは、あらかじめ受注者の意見を聴いた上、当該期間を延長することができる。

4 前項の調査の結果において第1項の事実が確認された場合において、必要があると認められるときは、次の各号に掲げるところにより、設計図書の訂正又は変更を行わなければならない。

- (1) 第1項第1号から第3号までのいずれかに該当し設計図書を訂正する必要があるもの発注者が行う。
- (2) 第1項第4号又は第5号に該当し設計図書を変更する場合で成果品の変更を伴うもの発注者が行う。
- (3) 第1項第4号又は第5号に該当し設計図書を変更する場合で成果品の変更を伴わないもの発注者と受注者とが協議して発注者が行う。

5 前項の規定により設計図書の訂正又は変更が行われた場合において、発注者は、必要があると認められるときは事業期間若しくは請負金額を変更し、又は受注者に損害を及ぼしたときは必要な費用を負担しなければならない。

(設計図書等の変更)

第16条 発注者は、前条第4項の規定によるほか、必要があると認めるときは、設計図書又は事業に関する指示（以下この条において「設計図書等」という。）の変更内容を受注者に通知して、設計図書等を変更することができる。この場合において、発注者は、必要があると認めら

れるときは事業期間若しくは請負金額を変更し、又は受注者に損害を及ぼしたときは必要な費用を負担しなければならない。

(事業の進行管理)

第 17 条 発注者は、受注者の行う事業の適正な進行管理を行うため必要なときは、進行状況を調査し、又は報告を求めることができる。

(事業の中止)

第 18 条 暴風、豪雨、洪水、高潮、地震、地すべり、落盤、火災、騒乱、暴動その他の自然的又は人為的な事象（以下「天災等」という。）であつて、受注者の責めに帰すことができないものにより事業現場の状態が著しく変動したため、受注者が事業を行うことができないと認められるときは、発注者は、事業の中止内容を直ちに受注者に通知して、事業の全部又は一部を一時中止させなければならない。

2 発注者は、前項の規定によるほか、必要があると認めるときは、事業の中止内容を受注者に通知して、事業の全部又は一部を一時中止させることができる。

3 発注者は、前 2 項の規定により事業実行を一時中止した場合において、必要があると認められるときは事業期間若しくは請負金額を変更し、又は受注者が事業の続行に備え事業実行の一時中止に伴う増加費用を必要としたとき若しくは受注者に損害を及ぼしたときは必要な費用を負担しなければならない。

(著しく短い事業期間の禁止)

第 19 条 発注者は、事業期間の延長又は短縮を行うときは、この事業に従事する者の労働時間その他の労働条件が適正に確保されるよう、やむを得ない事由により事業等の実施が困難であると見込まれる日数等を考慮しなければならない。

(受注者の請求による事業期間の延長等)

第 20 条 受注者は、天候の不良、第 2 条の規定に基づく関連事業又は工事の調整への協力その他受注者の責めに帰すことができない事由により事業期間内に事業を完了することができないときは、その理由を明示した書面により、発注者に事業期間の延長変更を請求することができる。

2 発注者は、前項の規定による請求があつた場合において、必要があると認められるときは、事業期間を延長しなければならない。発注者は、その事業期間の延長が発注者の責めに帰すべき事由による場合においては、請負金額について必要と認められる変更を行い、又は受注者に損害を及ぼしたときは必要な費用を負担しなければならない。

(発注者の請求による事業期間の短縮等)

第 21 条 発注者は、特別の理由により事業期間を短縮する必要があるときは、事業期間の短縮変更を受注者に請求することができる。

2 発注者は、前項の場合において、必要があると認められるときは請負金額を変更し、又は受注者に損害を及ぼしたときは必要な費用を負担しなければならない。

(事業期間の変更方法)

第 22 条 事業期間の変更については、発注者と受注者とが協議して定める。ただし、協議開始の日から 14 日以内に協議が整わない場合には、発注者が定め、受注者に通知する。

2 前項の協議開始の日については、発注者が受注者の意見を聴いて定め、受注者に通知するものとする。ただし、発注者が事業期間の変更事由が生じた日（第 20 条の場合にあつては、発注

者が事業期間の変更の請求を受けた日、前条の場合にあっては、受注者が事業期間の変更の請求を受けた日) から7日以内に協議開始の日を通知しない場合には、受注者は、協議開始の日を定め、発注者に通知することができる。

(請負金額の変更方法等)

第23条 請負金額の変更については、発注者と受注者とが協議して定める。ただし、協議開始の日から14日以内に協議が整わない場合には、発注者が定め、受注者に通知する。

2 前項の協議開始の日については、発注者が受注者の意見を聴いて定め、受注者に通知するものとする。ただし、請負金額の変更事由が生じた日から7日以内に協議開始の日を通知しない場合には、受注者は、協議開始の日を定め、発注者に通知することができる。

3 この契約書の規定により、受注者が増加費用を必要とした場合又は損害を受けた場合に発注者が負担する必要な費用の額については、発注者と受注者とが協議して定める。

(臨機の措置等)

第24条 受注者は、災害防止等のため必要があると認めるときは、臨機の措置をとらなければならない。この場合において、必要があると認めるときは、受注者は、あらかじめ監督職員の意見を聴かなければならない。ただし、緊急やむを得ない事情があるときは、この限りでない。

2 前項の場合においては、受注者は、そのとった措置の内容を監督職員に直ちに通知しなければならない。

3 監督職員は、火災等の災害防止その他事業の実行上特に必要があると認めるときは、受注者に対して臨機の措置をとることを請求することができる。

4 受注者が第1項又は前項の規定により臨機の措置をとった場合において、当該措置に要した費用のうち、受注者が請負金額の範囲において負担することが適当でない認められる部分については、発注者がこれを負担する。

(一般的損害)

第25条 成果品の引渡し前に、成果品に生じた損害その他事業の実行に関して生じた損害(次条第1項又は第27条第1項に規定する損害を除く。)については、受注者がその費用を負担する。ただし、その損害(第52条の規定により付された保険によりてん補された部分を除く。)のうち発注者の責めに帰すべき事由により生じたものについては、発注者が負担する。

(第三者に及ぼした損害)

第26条 事業の実施について第三者に損害を及ぼしたときは、受注者がその損害を賠償しなければならない。ただし、その損害(第52条の規定により付された保険によりてん補された部分を除く。以下この条において同じ。)のうち発注者の責めに帰すべき事由により生じたものについては、発注者が負担する。

2 前項の場合その他事業の実行について第三者との間に紛争を生じた場合においては、発注者及び受注者は協力してその処理解決に当たるものとする。

(不可抗力による損害)

第27条 成果品の引渡し前に、天災等(設計図書で基準を定めたもの)にあっては、当該基準を超えるものに限る。)発注者と受注者のいずれの責めにも帰すことができないもの(以下この条において「不可抗力」という。)により、事業の出来形部分、仮設物又は事業現場に搬入済みの測量機械器具に損害が生じたときは、受注者は、その事実の発生後直ちにその状況を発注者に通知しなければならない。

- 2 発注者は、前項の規定による通知を受けたときは、直ちに調査を行い、同項の損害（受注者が善良な管理者の注意義務を怠ったことに基づくもの及び第 52 条の規定により付された保険によりてん補された部分を除く。以下この条において「損害」という。）の状況を確認し、その結果を受注者に通知しなければならない。
- 3 受注者は、前項の規定により損害の状況が確認されたときは、損害による費用の負担を発注者に請求することができる。
- 4 発注者は、前項の規定により受注者から損害による費用の負担の請求があったときは、当該損害の額（事業の出来形部分、仮設物又は事業現場に搬入済みの測量機械器具であつて立会いその他受注者の事業に関する記録等により確認することができるものに係る額に限る。）及び当該損害の取片付けに要する費用の額の合計額（以下第 6 項において「損害合計額」という。）のうち、請負金額の 100 分の 1 を超える額を負担しなければならない。
- 5 損害の額は、次の各号に掲げる損害につき、それぞれ当該各号に定めるところにより、算定する。
 - (1) 事業の出来形部分に関する損害
損害を受けた事業の出来形部分に相応する請負金額とし、残存価値がある場合にはその評価額を差し引いた額とする。
 - (2) 仮設物又は測量機械器具に関する損害
損害を受けた仮設物又は測量機械器具で通常妥当と認められるものについて、当該事業で償却することとしている償却費の額から損害を受けた時点における成果品に相応する償却費の額を差し引いた額とする。ただし、修繕によりその機能を回復することができ、かつ、修繕費の額が上記の額より少額であるものについては、その修繕費の額とする。
- 6 数次にわたる不可抗力により損害合計額が累積した場合における第 2 次以降の不可抗力による損害合計額の負担については、第 4 項中「当該損害の額」とあるのは「損害の額の累計」と、「当該損害の取片付けに要する費用の額」とあるのは「損害の取片付けに要する費用の額の累計」と、「請負金額の 100 分の 1 を超える額」とあるのは「請負金額の 100 分の 1 を超える額から既に負担した額を差し引いた額」として同項を適用する。

（請負金額の変更に代える設計図書の変更）

- 第 28 条 発注者は、第 8 条、第 14 条から第 16 条まで、第 18 条、第 20 条、第 21 条、第 24 条、第 25 条、第 27 条又は第 31 条の規定により請負金額を増額すべき場合又は費用を負担すべき場合において、特別の理由があるときは、請負金額の増額又は負担額の全部又は一部に代えて設計図書を変更することができる。この場合において、設計図書の変更内容は、発注者と受注者とが協議して定める。ただし、協議開始の日から 14 日以内に協議が整わない場合には、発注者が定め、受注者に通知する。
- 2 前項の協議開始の日については、発注者が受注者の意見を聴いて定め、受注者に通知しなければならない。ただし、発注者が請負金額を増額すべき事由又は費用を負担すべき事由が生じた日から 7 日以内に協議開始の日を通知しない場合には、受注者は、協議開始の日を定め、発注者に通知することができる。

（事業の完了及び検査）

- 第 29 条 受注者は、事業を完了したと認めるときは、速やかに事業完了届を発注者に提出しなければならない。
- 2 発注者又は発注者が検査を行う者として定めた職員（以下「検査職員」という。）は、前項の事業完了届を受領したときは、その日から 10 日以内に受注者の立会いの上、設計図書に定めるところにより、事業の完了を確認するための検査を完了し、当該検査の結果を受注者に通知

しなければならない。この場合において、受注者が立ち会わず、又は立ち会うことができないときは、受注者は、発注者又は検査職員が行った検査結果に対して異議を申し立てることができない。

- 3 受注者は、前項の検査に合格しなかったときは、発注者又は監督職員若しくは検査職員の指示により、これを修正し、再度発注者又は検査職員の検査を受けなければならない。この検査については、前2項の規定を準用する。
- 4 合格した検査に係る事業完了届を発注者が受理した日が、事業期間の末日後である場合は、事業期間の末日の翌日から合格した検査に係る第1項の事業完了届又は第3項において準用する第1項の事業完了届を受理した日までの日数を、受注者の履行遅滞日数として取り扱うものとする。
- 5 発注者が受注者に対し第2項又は第3項において準用する第2項の検査に合格した旨を通知したときをもって、事業の全部を完了したものとし、成果品について、発注者は受注者から引渡しを受けたものとみなす。

(請負金の支払い)

第30条 受注者は、前条第2項(同条第3項の規定により適用される場合を含む。第3項において同じ。)の検査に合格したときは、請負金の支払いを請求することができる。この場合において、受注者は、支払請求書を発注者に提出しなければならない。

- 2 発注者は、前項の規定による支払請求書の提出があったときは、支払請求書を受理した日から起算して30日以内に請負金を支払わなければならない。
- 3 発注者がその責めに帰すべき事由により前条第2項に規定する検査の期限までに検査をしないときは、その期限を経過した日から検査をした日までの期間の日数は、前項の期間(以下「約定期間」という。)の日数から差し引くものとする。この場合において、その遅延日数が約定期間の日数を超えるときは、約定期間は、遅延日数が約定期間の日数を超えた日において満了したものとみなす。

(引渡し前における成果品の使用)

第31条 発注者は、第29条第5項の引渡し前においても、成果品の全部又は一部を、受注者の承諾を得て使用することができる。

- 2 前項の場合においては、発注者は、その使用部分を善良な管理者の注意をもって使用しなければならない。
- 3 発注者は、第1項の規定により成果品の全部又は一部を使用したことによって受注者に損害を及ぼしたときは、必要な費用を負担しなければならない。

(前金払)

第32条 受注者は、公共工事の前払金保証事業に関する法律(昭和27年法律第184号)第2条第4項に規定する保証事業会社(以下「保証事業会社」という。)と契約書記載の事業完了の時期を保証期限とする同条第5項に規定する保証契約(以下「保証契約」という。)を締結し、その保証証書を発注者に寄託して、請負金額の10分の3以内の前払金の支払いを発注者に請求することができる。

- 2 発注者は、前項の規定による請求があったときは、請求を受けた日から14日以内に前払金を支払わなければならない。
- 3 受注者は、請負金額が著しく増額された場合においては、その増額後の請負金額の10分の3から受領済みの前払金額を差し引いた額に相当する額の範囲内で前払金の支払いを請求することができる。この場合においては、前項の規定を準用する。

- 4 受注者は、請負金額が著しく減額された場合において、受領済みの前払金額が減額後の請負金額の10分の4を超えるときは、受注者は、請負金額が減額された日から30日以内にその超過額を返還しなければならない。
- 5 前項の超過額が相当の額に達し、返還することが前払金の使用状況からみて、著しく不相当であると認められるときは、発注者と受注者とが協議して返還すべき超過額を定める。ただし、請負金額が減額された日から30日以内に協議が整わない場合には、発注者が定め、受注者に通知する。
- 6 発注者は、受注者が第4項の期間内に超過額を返還しなかったときは、その未返還額につき、同項の期間を経過した日から返還をする日までの期間について、その日数に応じ、国の債権の管理等に関する法律施行令（昭和31年政令第337号）第29条第1項に規定する財務大臣の定める率の割合で計算した額の遅延利息の支払いを請求することができる。

（保証契約の変更）

- 第33条 受注者は、前条第3項の規定により受領済みの前払金に追加してさらに前払金の支払いを請求する場合には、あらかじめ、保証契約を変更し、変更後の保証証書を発注者に寄託しなければならない。
- 2 受注者は、前項に定める場合のほか、請負金額が減額された場合において、保証契約を変更したときは、変更後の保証証書を直ちに発注者に寄託しなければならない。
 - 3 受注者は、前払金額の変更を伴わない事業期間の変更が行われた場合には、発注者に代わりその旨を保証事業会社に直ちに通知するものとする。

（前払金の使用等）

- 第34条 受注者は、前払金をこの事業の材料費、労務費、機械器具の賃借料、機械購入費（この事業において償却される割合に相当する額に限る。）、動力費、支払運賃、修繕費、仮設費、労働者災害補償保険料又は保証料に相当する額として必要な経費以外の支払いに充当してはならない。

（部分払）

- 第35条 受注者は、事業の一部が完了してその区分が明らかなものについては、部分完了届を提出して、当該部分の検査を発注者に請求することができる。
- 2 発注者又は検査職員は、前項の請求があった場合において、同項の検査を行うことが適当であると認めるときは、当該請求があった日から10日以内に受注者の立会いの上、設計図書の定めるところにより、同項の検査を完了し、当該検査の結果を受注者に通知しなければならない。この場合において、受注者が検査に立ち会わず、又は立ち会うことができないときは、受注者は、発注者が行った検査結果に対して異議を申し立てることができない。
 - 3 第1項の請求があった場合において、発注者が同項の検査を行うことが適当でないとき認めるときは、その理由を明らかにして、その旨を受注者に通知しなければならない。
 - 4 発注者が受注者に対し第2項の検査に合格した旨を通知したときをもって、その合格した部分について、発注者は受注者から引渡しを受けたものとみなす。
 - 5 受注者は、事業完了前に前項の規定に基づく部分検査に合格したものがあるときは、その部分検査合格分及び部分検査合格分において使用した設計図書に基づく事業に使用する材料に相当する請負金額（以下「請負金相当額」という。ただし、既に部分払金の支払いがあり、再度部分払の請求をする場合においては、請負金相当額から既に部分払の対象となった請負金相当額を控除した額とする。）の10分の9以内の範囲において、部分払を所定の手続に従って請求することができる。

6 部分払金の額は、次の式により算定する。この場合において、請負金相当額は、発注者と受注者とが協議して定める。ただし、発注者が前項の請求を受けた日から 10 日以内に協議が整わない場合には、発注者が定め、受注者に通知する。

$$\text{部分払金の額} \leq \text{請負金相当額} \times (9/10 - \text{前払金額} / \text{請負金額})$$

7 部分払金の支払いについては、第 30 条の規定を準用する。この場合において、同条中「検査」とあるのは「部分検査」と、「請負金」とあるのは「部分払金」と、同条第 3 項中「前条第 2 項に規定する検査の期限まで」とあるのは「部分完了届を受理した日から起算して 10 日以内」と読み替えるものとする。

(部分引渡し)

第 36 条 成果品について、発注者が設計図書において事業の完了に先立って引渡しを受けるべきことを指定した部分（以下「指定部分」という。）がある場合において、当該指定部分に係る事業が完了したときは、第 29 条中「事業」とあるのは「指定部分に係る事業」と、「成果品」とあるのは「指定部分に係る成果品」と、第 30 条中「請負金」とあるのは「部分引渡しに係る請負金」と読み替えて、これらの規定を準用する。

2 前項の規定により準用される第 30 条第 1 項の規定により受注者が請求することができる部分引渡しに係る請負金の額は、次の式により算定する。この場合において、指定部分に相応する請負金の額は、発注者と受注者とが協議して定める。ただし、発注者が前項の規定に基づき準用される第 30 条第 1 項の請求を受けた日から 10 日以内に協議が整わない場合には、発注者が定め、受注者に通知する。

$$\text{部分引渡しに係る請負金の額} = \text{指定部分に相応する請負金の額} \times (1 - \text{前払金額} / \text{請負金額})$$

(第三者による代理受領)

第 37 条 受注者は、発注者の承諾を得て請負金の全部又は一部の受領につき、第三者を代理人とすることができる。

2 発注者は、前項の規定により受注者が第三者を代理人とした場合において、受注者の提出する支払請求書に当該第三者が受注者の代理人である旨の明記がなされているときは、当該第三者に対して第 30 条（第 36 条において準用する場合を含む。）又は第 35 条の規定に基づく支払いをしなければならない。

(部分払金等の不払に対する事業実行の一時中止)

第 38 条 受注者は、発注者が第 32 条、第 35 条又は第 36 条において準用される第 30 条の規定に基づく支払いを遅延し、相当の期間を定めてその支払いを請求したにもかかわらず支払いをしないときは、事業の全部又は一部の実行を一時中止することができる。この場合においては、受注者は、その理由を明示した書面により、直ちにその旨を発注者に通知しなければならない。

2 発注者は、前項の規定により受注者が事業を一時中止した場合において、必要があると認められるときは事業期間若しくは請負金額を変更し、又は受注者が増加費用を必要とし、若しくは受注者に損害を及ぼしたときは必要な費用を負担しなければならない。

(契約不適合責任)

第 39 条 発注者は、引き渡された成果品が種類、品質又は数量に関して契約の内容に適合しないもの（以下「契約不適合」という。）であるときは、受注者に対し、成果品の修補又は代替物の引渡しによる履行の追完を請求することができる。ただし、その履行の追完に過分の費用を要するときは、発注者は履行の追完を請求することができない。

- 2 前項の場合において、受注者は、発注者に不相当な負担を課するものでないときは、発注者が請求した方法と異なる方法による履行の追完をすることができる。
- 3 第1項の場合において、発注者が相当の期間を定めて履行の追完の催告をし、その期間内に履行の追完がないときは、発注者は、その不適合の程度に応じて請負金の減額を請求することができる。ただし、次の各号のいずれかに該当する場合は、催告をすることなく、直ちに請負金の減額を請求することができる。
 - (1) 履行の追完が不能であるとき。
 - (2) 受注者が履行の追完を拒絶する意思を明確に表示したとき。
 - (3) 成果品の性質又は当事者の意思表示により、特定の日時又は一定の期間内に履行しなければ契約をした目的を達成することができない場合において、受注者が履行の追完をしないでその時期を経過したとき。
 - (4) 前3号に掲げる場合のほか、発注者がこの項の規定による催告をしても履行の追完を受ける見込みがないことが明らかであるとき。

(発注者の任意解除権)

- 第40条 発注者は、事業が完了するまでの間は、次条又は第42条の規定によるほか、必要があるときは、この契約を解除することができる。
- 2 発注者は、前項の規定によりこの契約を解除した場合において、受注者に損害を及ぼしたときは、その損害を賠償しなければならない。

(発注者の催告による解除権)

- 第41条 発注者は、受注者が次の各号のいずれかに該当するときは、相当の期間を定めてその履行の催告をし、その期間内に履行がないときは、この契約を解除することができる。ただし、その期間を経過した時における債務の不履行がこの契約及び取引上の社会通念に照らして軽微であるときは、この限りでない。
- (1) 正当な理由なく、事業に着手すべき期日を過ぎても事業に着手しないとき。
 - (2) 事業期間内に事業が完了しないとき又は事業期間経過後相当の期間内に事業を完了する見込みがないと認められるとき。
 - (3) 第10条第1項の主任技術者を設置しなかったとき。
 - (4) 正当な理由なく、第39条第1項の履行の追完がなされないとき。
 - (5) 前各号に掲げる場合のほか、この契約に違反したとき。

(発注者の催告によらない解除権)

- 第42条 発注者は、受注者が次の各号のいずれかに該当するときは、直ちにこの契約を解除することができる。
- (1) 第5条第1項の規定に違反して請負金債権を譲渡したとき。
 - (2) 契約の成果品を完成させることができないことが明らかであるとき。
 - (3) 引き渡された成果品に契約不適合がある場合において、その不適合が成果品を除去した上で再び事業を実施しなければ、契約の目的が達成することができないものであるとき。
 - (4) 受注者がこの契約の成果品の完成の債務の履行を拒絶する意思を明確に表示したとき。
 - (5) 受注者の債務の一部の履行が不能である場合又は受注者がその債務の一部の履行を拒絶する意思を明確に表示した場合において、残存する部分のみでは契約をした目的を達することができないとき。
 - (6) 契約の成果品の性質や当事者の意思表示により、特定の日時又は一定の期間内に履行しなければ契約をした目的を達成することができない場合において、受注者が履行をしないでその

時期を経過したとき。

- (7) 前各号に掲げる場合のほか、受注者がその債務の履行をせず、受注者が前条の催告をしても契約をした目的を達するのに足りる履行がされる見込みがないことが明らかであるとき。
- (8) 暴力団（暴力団員による不当な行為の防止等に関する法律（平成3年法律第77号）第2条第2号に規定する暴力団をいう。以下この条において同じ。）又は暴力団員（暴力団員による不当な行為の防止等に関する法律第2条第6号に規定する暴力団員をいう。以下この条において同じ。）が経営に実質的に関与していると認められる者に請負金債権を譲渡したとき。
- (9) 第44条又は第45条の規定によらないでこの契約の解除を申し出たとき。
- (10) 受注者（受注者が共同企業体であるときは、その構成員のいずれかの者。以下この号において同じ。）が次のいずれかに該当するとき。
 - イ 役員等（受注者が個人である場合にはその者を、受注者が法人である場合にはその役員又はその支店若しくは常時測量業務等の契約を締結する事務所の代表者、受注者が団体である場合は代表者、理事等その他経営に実質的に関与している者をいう。以下この号において同じ。）が暴力団員であると認められるとき。
 - ロ 暴力団又は暴力団員が経営に実質的に関与していると認められるとき。
 - ハ 役員等が自己、自社若しくは第三者の不正の利益を図る目的又は第三者に損害を加える目的をもって、暴力団又は暴力団員を利用するなどしたと認められるとき。
 - ニ 役員等が、暴力団又は暴力団員に対して資金等を供給し、又は便宜を供与するなど直接的あるいは積極的に暴力団の維持、運営に協力し、若しくは関与していると認められるとき。
 - ホ 役員等が暴力団又は暴力団員と社会的に非難されるべき関係を有していると認められるとき。
 - ヘ 再委託契約その他の契約に当たり、その相手方がイからホまでのいずれかに該当することを知りながら、当該者と契約を締結したと認められるとき。
 - ト 受注者が、イからホまでのいずれかに該当する者を再委託契約その他の契約の相手方としていた場合（ヘに該当する場合を除く。）に、発注者が受注者に対して当該契約の解除を求め、受注者がこれに従わなかったとき。
- (11) この契約に関し、公正取引委員会が、受注者又は受注者の代理人に対して私的独占の禁止及び公正取引の確保に関する法律（昭和22年法律第54号。以下「独占禁止法」という。）第7条若しくは第8条の2（同法第8条第1号又は第2号に該当する行為の場合に限る。）の規定による排除措置命令を行ったとき、同法第7条の2第1項（同法第8条の3において読み替えて準用する場合を含む。）の規定による課徴金納付命令を行ったとき又は同法第7条の4第7項若しくは第7条の7第3項の規定による課徴金の納付を命じない旨の通知を行ったとき。
- (12) この契約に関し、受注者又は受注者の代理人（受注者又は受注者の代理人が法人にあっては、その役員又は使用人を含む。）が刑法（明治40年法律第45号）第96条の6若しくは第198条又は独占禁止法第89条第1項若しくは第95条第1項第1号の規定による刑の容疑により公訴を提起されたとき。
- (13) 第11号及び前号に掲げる場合のほか、この契約について、不正行為をしたとき。
- (14) 受注者が自ら又は第三者を利用して次のいずれかに該当する行為をしたとき。
 - イ 暴力的な要求行為
 - ロ 法的な責任を超えた不当な要求行為
 - ハ 取引に関して脅迫的な言動をし、又は暴力を用いる行為
 - ニ 偽計又は威力を用いて契約担当官等の業務を妨害する行為

ホ その他前各号に準ずる行為

- 2 受注者は、この契約に関して受注者又は受注者の代理人が前項第 11 号又は第 12 号に該当した場合には、速やかに、当該処分等に係る関係書類を発注者に提出しなければならない。

(発注者の責めに帰すべき事由による場合の解除の制限)

第 43 条 第 41 条各号又は前条第 1 項各号に定める場合が発注者の責めに帰すべき事由によるものであるときは、発注者は、前 2 条の規定による契約の解除をすることができない。

(受注者の催告による解除権)

第 44 条 受注者は、発注者がこの契約に違反したときは、相当の期間を定めてその履行の催告をし、その期間内に履行がないときは、この契約を解除することができる。ただし、その期間を経過した時における債務の不履行がこの契約及び取引上の社会通念に照らして軽微であるときは、この限りでない。

(受注者の催告によらない解除権)

第 45 条 受注者は、次の各号のいずれかに該当するときは、直ちにこの契約を解除することができる。

- (1) 第 16 条の規定により設計図書を変更したため請負金額が 3 分の 2 以上減少したとき。
- (2) 第 18 条の規定による事業の全部の中止期間が事業期間の 10 分の 5（事業期間の 10 分の 5 が 6 月を超えるときは、6 月）を超えたとき。ただし、中止が事業の一部のみの場合は、その一部を除いた他の部分の事業が完了した後 3 月を経過しても、なおその中止が解除されないとき。

(受注者の責めに帰すべき事由による場合の解除の制限)

第 46 条 第 44 条及び前条各号に定める場合が受注者の責めに帰すべき事由によるものであるときは、受注者は、前 2 条の規定による契約の解除をすることができない。

(解除に伴う措置)

第 47 条 発注者は、この契約が事業の完了前に解除された場合においては、出来形部分を検査の上、当該検査に合格した部分及び当該検査部分に使用した設計図書に基づく事業に使用する材料の引渡しを受けるものとし、当該引渡しを受けたときは、当該引渡しを受けた出来形部分に相応する請負金を、受注者に支払わなければならない。

- 2 前項の場合において、第 32 条の規定による前払金があったときは、当該前払金の額（第 35 条の規定による部分払をしているときは、その部分払において償却した前払金の額を控除した額）を同項の出来形部分に相応する請負金額から控除する。この場合において、受領済みの前払金額になお余剰があるときは、受注者は、解除が第 41 条、第 42 条又は次条第 3 項の規定によるときにあっては、その余剰額に前払金の支払いの日から返還の日までの日数に応じ国の債権の管理等に関する法律施行令第 29 条第 1 項に規定する財務大臣の定める率の割合で計算した額の利息を付した額を、解除が第 40 条、第 44 条又は第 45 条の規定によるときにあっては、その余剰額を発注者に返還しなければならない。
- 3 受注者は、この契約が事業の完了前に解除された場合において、支給材料があるときは、第 1 項の出来形部分の検査に合格した部分に使用されているものを除き、発注者に返還しなければならない。この場合において、当該支給材料が受注者の故意又は過失により滅失又はき損したとき、又は出来形部分の検査に合格しなかった部分に使用されているときは、代品を納め、若しくは原状に復して返還し、又は返還に代えてその損害を賠償しなければならない。

- 4 受注者は、この契約が事業の完了前に解除された場合において、貸与品があるときは、当該貸与品を発注者に返還しなければならない。この場合において、当該貸与品が受注者の故意又は過失により滅失又はき損したときは、代品を納め、若しくは原状に復して返還し、又は返還に代えてその損害を賠償しなければならない。
- 5 受注者は、この契約が事業の完了前に解除された場合において、事業現場に受注者が所有又は管理する事業に使用する材料、測量機械器具、仮設物その他の物件（第6条第3項の規定により、受注者から事業の一部を委任され、又は請け負った者が所有又は管理するこれらの物件を含む。以下この条において同じ。）があるときは、受注者は、当該物件を撤去するとともに、事業現場を修復し、取り片付けて、発注者に明け渡さなければならない。
- 6 前項の場合において、受注者が正当な理由なく、相当の期間内に当該物件を撤去せず、又は事業現場の修復若しくは取片付けを行わないときは、発注者は、受注者に代わって当該物件を処分し、事業現場の修復若しくは取片付けを行うことができる。この場合においては、受注者は、発注者の処分又は修復若しくは取片付けについて異議を申し出ることができず、また、発注者の処分又は修復若しくは取片付けに要した費用を負担しなければならない。
- 7 第3項前段及び第4項前段に規定する受注者のとるべき措置の期限、方法等については、この契約の解除が第41条、第42条第1項又は次条第3項の規定によるときは発注者が定め、第40条第1項、第44条又は第45条の規定によるときは受注者が発注者の意見を聴いて定めるものとし、第3項後段、第4項後段及び第5項に規定する受注者のとるべき措置の期限、方法等については、発注者が受注者の意見を聴いて定めるものとする。
- 8 事業の完了後にこの契約が解除された場合は、解除に伴い生じる事項の処理については発注者及び受注者が民法の規定に従って協議して決める。

（発注者の損害賠償請求等）

- 第48条 発注者は、受注者が次の各号のいずれかに該当するときは、これによって生じた損害の賠償を請求することができる。
- (1) 事業期間内に事業を完了することができないとき。
 - (2) この成果品に契約不適合があるとき。
 - (3) 第41条又は第42条の規定により、成果品の完成後にこの契約が解除されたとき。
 - (4) 前3号に掲げる場合のほか、債務の本旨に従った履行をしないとき又は債務の履行が不能であるとき。
- 2 次の各号のいずれかに該当するときは、前項の損害賠償に代えて、受注者は、請負金額の10分の1に相当する額を違約金として発注者の指定する期間内に支払わなければならない。
- (1) 第41条又は第42条の規定により成果品の完成前にこの契約が解除されたとき。
 - (2) 成果品の完成前に、受注者がその債務の履行を拒否し、又は受注者の責めに帰すべき事由によって受注者の債務について履行不能となったとき。
- 3 次の各号に掲げる者がこの契約を解除した場合は、前項第2号に該当する場合とみなす。
- (1) 受注者について破産手続開始の決定があった場合において、破産法（平成16年法律第75号）の規定により選任された破産管財人
 - (2) 受注者について更正手続開始の決定があった場合において、会社更生法（平成14年法律第154号）の規定により選任された管財人
 - (3) 受注者について再生手続開始の決定があった場合において、民事再生法（平成11年法律第225号）の規定により選任された再生債務者等
- 4 第1項各号又は第2項各号に定める場合（前項の規定により第2項第2号に該当する場合とみなされる場合を除く。）がこの契約及び取引上の社会通念に照らして受注者の責めに帰することができない事由によるものであるときは、第1項及び第2項の規定は適用しない。

- 5 第1項第1号の場合においては、発注者は、請負金額から出来形部分に相応する請負金額を控除した額につき、遅延日数に応じ、国の債権の管理等に関する法律施行令第29条第1項に規定する財務大臣の定める率の割合で計算した額の遅延利息の支払いを受注者に請求することができるものとする。
- 6 第2項の場合(第42条第8号及び第10号の規定により、この契約が解除された場合を除く。)において、第4条の規定により契約保証金の納付又はこれに代わる担保の提供が行われているときは、発注者は、当該契約保証金又は担保をもって同項の違約金に充当することができる。

(談合等不正行為があった場合の違約金等)

第49条 受注者(共同事業体にあつては、その構成員を含む。)が次のいずれかに該当するときは、受注者は、発注者の請求に基づき、請負金額(契約締結後請負金額の変更があつた場合には、変更後の請負金額)の10分の1に相当する額を違約金として、発注者の指定する期間内に支払わなければならない。この場合、発注者は、受注者に対して書面により請求するものとする。

- (1) この契約に関し、受注者又は受注者の代理人が、独占禁止法第3条の規定に違反し、又は受注者が構成事業者である事業者団体(以下「受注者等」という。)が同法第8条第1号の規定に違反したことにより、公正取引委員会が受注者又は受注者の代理人に対し、同法第7条の2第1項(同法第8条の3において準用する場合を含む。)の規定に基づく課徴金の納付命令(以下「納付命令」という。)を行い、当該納付命令が確定したとき(確定した当該納付命令が同法第63条第2項の規定により取り消された場合を含む。以下この条において同じ。)
 - (2) この契約に関し、受注者又は受注者の代理人に、納付命令又は独占禁止法第7条若しくは第8条の2の規定に基づく排除措置命令(これらの命令が受注者等に対して行われたときは、受注者等に対する命令で確定したものをいい、受注者等に対して行われていないときは、各名宛人に対する命令の全てが確定した場合における当該命令をいう。次号及び次項第2号において同じ。)において、この契約に関し、同法第3条又は第8条第1号の規定に違反する行為の実行としての事業活動があつたとされたとき。
 - (3) この契約に関し、前号に規定する納付命令又は排除措置命令により、受注者等に独占禁止法第3条又は第8条第1号の規定に違反する行為があつたとされた期間及び当該違反する行為の対象となつた取引分野が示された場合において、この契約が、当該期間(これらの命令に係る事件について、公正取引委員会が受注者又は受注者の代理人に対し、納付命令を行い、これが確定したときは、当該納付命令における課徴金の計算の基礎である当該違反する行為の実行期間を除く。)に入札(見積書の提出を含む。)が行われたものであり、かつ、当該取引分野に該当するものであるとき。
 - (4) この契約に関し、受注者又は受注者の代理人(受注者又は受注者の代理人が法人にあつては、その役員又は使用人を含む。次項第2号において同じ。)の刑法第96条の6若しくは第198条又は独占禁止法第89条第1項若しくは第95条第1項第1号に規定する刑が確定したとき。
 - (5) この契約に関し、公正取引委員会が、受注者又は受注者の代理人に対して独占禁止法第7条の4第7項又は第7条の7第3項の規定による課徴金の納付を命じない旨の通知を行ったとき。
- 2 この契約に関し、前項第4号に規定する場合に該当し、かつ、次の各号に掲げる場合のいずれかに該当したときは、受注者は、発注者の請求に基づき、前項に規定する請負金額の10分の1に相当する額のほか、請負金額の100分の5に相当する額を違約金として発注者の指定する期間内に支払わなければならない。

- (1) 前項第1号に規定する確定した納付命令における課徴金について、独占禁止法第7条の3第2項又は第3項の規定の適用があるとき。
 - (2) 前項第2号に規定する納付命令若しくは排除措置命令又は同項第4号に規定する刑に係る確定判決において、受注者又は受注者の代理人が違反行為の首謀者であることが明らかになったとき。
 - (3) 受注者が発注者に対し、独占禁止法等に抵触する行為を行っていない旨の誓約書を提出しているとき。
- 3 受注者が前2項の違約金を発注者の指定する期間内に支払わないときは、受注者は、当該期間を経過した日から支払をする日までの日数に応じ、国の債権の管理等に関する法律施行令第29条第1項に規定する財務大臣の定める率の割合で計算した額の遅延利息を発注者に支払わなければならない。
- 4 受注者は、契約の履行を理由として、第1項及び第2項の違約金を免れることができない。
- 5 第1項及び第2項の規定は、発注者に生じた実際の損害の額が違約金の額を超過する場合において、発注者がその超過分の損害につき賠償を請求することを妨げない。

(受注者の損害賠償請求等)

第50条 受注者は、発注者が次の各号のいずれかに該当する場合はこれによって生じた損害の賠償を請求することができる。ただし、当該各号に定める場合がこの契約及び取引上の社会通念に照らして発注者の責めに帰することができない事由によるものであるときは、この限りでない。

- (1) 第44条又は第45条の規定によりこの契約が解除されたとき。
 - (2) 前号に掲げる場合のほか、債務の本旨に従った履行をしないとき又は債務の履行が不能であるとき。
- 2 第30条第2項(第36条において準用する場合を含む。)の規定による請負金の支払いが遅れた場合においては、受注者は、未受領金額につき、遅延日数に応じ、政府契約の支払遅延防止等に関する法律(昭和24年法律第256号)第8条の規定により財務大臣の定める率の割合で計算した額の遅延利息の支払いを発注者に請求することができる。

(契約不適合責任期間等)

第51条 発注者は、引き渡された成果品に関し、第29条第5項(第36条においてこの規定を準用する場合を含む。)の規定による引渡し(以下この条において単に「引渡し」という。)を受けた日から1年以内でなければ、契約不適合を理由とした履行の追完の請求、損害賠償の請求、代金の減額の請求又は契約の解除(以下この条において「請求等」という。)をすることができない。

- 2 前項の請求等は、具体的な契約不適合の内容、請求する損害額の算定の根拠等当該請求等の根拠を示して、発注者の契約不適合責任を問う意思を明確に告げることで行う。
- 3 発注者が第1項に規定する契約不適合に係る請求等が可能な期間(以下この項において「契約不適合責任期間」という。)の内に契約不適合を知り、その旨を受注者に通知した場合において、発注者が通知から1年が経過する日までに前項に規定する方法による請求等をしたときは、契約不適合責任期間の内に請求等をしたものとみなす。
- 4 発注者が第1項の請求等を行ったときは、当該請求等の根拠となる契約不適合に関し、民法の消滅時効の範囲で、当該請求等以外に必要と認められる請求等を行うことができる。
- 5 前各項の規定は、契約不適合が受注者の故意又は重過失により生じたものであるときには適用せず、契約不適合に関する受注者の責任については、民法の定めるところによる。
- 6 発注者は、成果品の引渡しの際に契約不適合があることを知ったときは、第1項の規定にか

かわらず、その旨を直ちに受注者に通知しなければ、当該契約不適合に関する請求等を行うことはできない。ただし、受注者がその契約不適合があることを知っていたときは、この限りでない。

- 7 引き渡された成果品の契約不適合が支給材料の性質又は発注者若しくは監督職員の指図により生じたものであるときは、発注者は当該契約不適合を理由として、請求等を行うことができない。ただし、受注者がその材料又は指図の不適合であることを知りながらこれを通知しなかったときは、この限りでない。

(保険)

第 52 条 受注者は、設計図書に基づき火災保険その他の保険を付したとき又は任意に保険を付しているときは、当該保険に係る証券又はこれに代わるものを直ちに発注者に提示しなければならない。

(あっせん又は調停)

第 53 条 この契約書の各条項において発注者と受注者とが協議して定めるものにつき協議が整わなかったときに発注者が定めたものに受注者が不服がある場合その他この契約に関して発注者と受注者との間に紛争を生じた場合には、第三者のあっせん又は調停により解決を図るものとする。

- 2 前項の規定にかかわらず、現場代理人又は主任技術者の事業の実施に関する紛争、受注者の使用人又は受注者から事業を委任され、又は請け負った者の事業の実施に関する紛争及び監督職員の職務の執行に関する紛争については、第 11 条第 2 項の規定により受注者が決定を行った後若しくは同条第 4 項の規定により発注者が決定を行った後又は発注者若しくは受注者が決定を行わずに同条第 2 項若しくは第 4 項の期間が経過した後でなければ、発注者及び受注者は前項のあっせん又は調停を請求することができない。
- 3 第 1 項のあっせん又は調停の方法は、受注者の意見を聴いた上で発注者が決定するものとする。

(契約外の事項)

第 54 条 この契約書に定めのない事項については、必要に応じて発注者と受注者とが協議して定めるものとする。

境界検測予備調査作業仕様書

1 趣旨

この作業は、境界検測の実施を検討するに際して必要な基礎資料を収集し、境界検測の効率的な実施を図るため、現地踏査し、境界標の状況、不明標の発生状況等の把握のため実施するものとする。

2 調査方法等

境界検測予備調査（以下「予備調査」という。）は、次により対象とするすべての境界標の異状の有無を調査する。

(1) 使用する調査機器等

ポケットコンパス、ポール、メートル縄（簡易型レーザー測距儀などの使用も可）、カメラ、既往の測量記録（検測野帳、測量手簿等）、基本図、鉋、鎌等を使用する。

(2) 調査及び作業内容

- ① 目視による境界標の状況確認と合わせ、ポケットコンパス等を用いて各境界標の位置を測定し、境界標の異状の有無を調査する。
- ② 不明標以外の境界標の頭部に赤ペンキを塗布するとともに、境界見出標等の整備を行う。
- ③ 境界標の異状が認められた場合は、その形態について調査を行う。また、不明標以外の境界標はすべて写真撮影をする。
- ④ 各境界標の調査の際には、境界線の周辺における土地利用及び伐採等の状況並びに境界侵害の疑いの有無について目視で確認調査し、境界侵害の疑いがある場合は写真撮影をする。
- ⑤ 境界標の直近の立木（国有林内のもの）の地上 1.2m 付近に、境界の目印として赤ペンキを塗布する。直近に立木がない場合は、見出杭（長さ 1 m 程度、直径 3 cm 上）を作成し、境界標の近くの国有林側に十分打ち込んだ後、頭部に赤ペンキを塗布する。
- ⑥ 境界線の刈払いは、別途指示があるほかは、境界線を中心にして概ね 1メートル程度を刈払うものとする。

なお、刈払った枝条等は細かく裁断し、国有林側に整理して境界線を空けるとともに景観等にも配慮すること。

3 記録の方法

予備調査の内容は、別紙様式に記入するものとし、境界標の状況等は次により区

分する。括弧書きは必要とする作業であり、「要改設」「要補修」と記入する。

(1) 境界標の状況区分

境界標は次により区分する。

- ① 異状なし又は完全……外観及び周囲の状況から異状が見られないもの。
- ② 亡失……破損又は不明となっているもので原因が明らかなもの（改設）。
- ③ 転倒……標識が転倒しているが、標識を再利用できるもの（補修）。
- ④ 移動……山印等の向きが逆など、明らかに移動していると確認できるもの（補修）。
- ⑤ 傾斜……外観上傾斜が認められるもの（補修）。
- ⑥ 折損……標識が折れているなど改設が必要なもの（改設）。
- ⑦ 毀損……標識頂部の欠損など、補修が可能なもの（補修）。
- ⑧ 腐朽……木標が現存するがコンクリート標などへの改設が必要なもの（改設）。
- ⑨ 不明……標識が確認できないもの（改設）。

(2) 境界線の近辺における土地利用及び伐採等の状況並びに境界侵害の疑いのある場合は、侵害の疑いの態様によって次のとおり区分する。なお、侵害の疑いのある場合は、隣接地の土地利用及び伐採等の状況等について、備考欄に具体的に記入する。

- ① 建物敷
- ② 敷地（整地されている場合）
- ③ 工作物敷
- ④ 庭園敷
- ⑤ 農用地
- ⑥ 林業用地
- ⑦ 道路敷
- ⑧ その他（具体的な使用状況）

4 障害物の除去等

(1) 測量支障木等障害物の除去については、必要最小限度にとどめることとし、事後に監督職員へ報告する。

(2) 測量支障木を伐採する場合には、努めて根際から切り、枝払いを行うなど、周辺の植栽木の生育の妨げとならないよう留意する。

なお、隣接地が道路、水路、農耕地等の場合は、伐採木が交通や農作物への支障とならないよう直ちに除去する。

5 支給材料及び貸与品

(1) この作業に係わる支給材料及び貸与品は、次の支給材料及び貸与品目録に記入の

とおりとする。

(2) 貸与品は複製してはならない。

(3) 貸与品を部外者に閲覧、謄写させてはならない。

支給材料及び貸与品目録

| 区 分 | 品 名 | 数 量 | 支給・貸与 | | 備 考 |
|-------|-----------------------------------|-------|-------|-----|-----|
| | | | 月 日 | 場 所 | |
| 支給材料 | 境界見出標 | 枚 | | | |
| 貸 与 品 | 境界測量簿 (写) 検測野帳 (写) 標識原簿 (写) | } 1 式 | | | |

6 監督職員の指示により処理すべき事項

次に掲げる事態が生じた場合は、監督職員に報告し、指示に基づき処理することとし、経過を報告書に記入する。

- (1) 資料成果に不備を発見したとき。
- (2) 既設境界標の位置に、誤りがあることを確認したとき。
- (3) 隣接地所有者から異議、不服等の申し出があったとき。
- (4) その他、疑義が生じたとき。

7 写真管理について

写真は作業種別ごとに下記の要領で撮影するほか、第3者又は監督職員・検査職員の現地立会等も含むものとする。

(1) 作業種別

- ① 伐開作業 : 着手前及び完成写真 (各 5 箇所以上)
- ② 境界検測予備調査作業中 : 作業中 (5 箇所以上)
- ③ 上記 2 (2)③・④ : 対象となる境界標全点。また、④によるものについては、境界標周辺の状況についても撮影する。

(2) 写真には作業種毎に事業名・日付・場所・作業種・境界番号を明確に写し込むものとする。

(3) その他、監督職員の指示によるものとする。

8 納入成果品

(1) 報告書

報告書は、この調査による内容に基づき適宜作成するものとし、「境界検測予備調査実施報告書」（別紙様式）を作成する。

(2) 添付書類

- ① 写真 ……………上記 7 によるもの。
- ② 測量記録… 境界検測野帳（測定規程様式第 65 号）又は境界検測手簿（測定規程様式第 45 号）。
- ③ その他

令和〇〇年度 境界検測予備調査報告書

森林事務所名：〇〇森林事務所

国有林名：〇〇郡〇〇町 大字〇〇 字〇〇 〇〇 国有林 〇〇〇林小班

調査期間：令和〇〇年〇〇月〇〇日 ～ 令和〇〇年〇〇月〇〇日

調査者名：（実施担当者氏名）

印

| 位置 図 番号 | 区 間 | | | 異状のあった標識 | | | | 境界侵害 の疑いの 有 無 | 備 考 | |
|---------------|------|-----|----------------------------|--------------------------|-------------------------|-------|--------------------|---|--|--------------------------------------|
| | 境界番号 | | 点数 | 延長 km | 種類 | 番号 | 状況 | | | 改設・ 補修別 |
| | 自 | 至 | | | | | | | | |
| | 1 | 150 | 152 | 6.2 | 小コンクリート標 | 7 補 1 | 傾斜 | 補修 | | |
| | | | | | コンクリート標 | 68 | 不明 | 改設 | 敷地 | 駐車場として整備されている。 |
| | | | | | 小コンクリート標 | 83 | 転倒 | 補修 | | 沢縁で斜面が崩れている |
| | | | | | 金属標 | 99 | 毀損 | 補修 | | |
| | | | | | 石標 | 102 | 折損 | 改設 | | |
| | | | 点数には、補点も加えること。ただし、予備標は除外する | 原則として、境界測量成果に基づき実測値を記載する | 種類は、文字、図式のいずれかに統一して記載する | | 要領第15条第7項に基づき区分する。 | 要領第15条第8項に基づき区分する。請負による予備調査の場合は、境界検測予備調査作業仕様書による。 | 要領第16条第2項に基づき区分する。請負による予備調査の場合は、境界検測予備調査作業仕様書による。なお、記載に当たっては文字、番号等いずれかに統一する。 | 境界侵害の疑いがある場合は、その詳細を記載。その他の場合は適宜記載する。 |

国有林名

所在 都道府県 郡市 町村 大字

林管理署(支署) (事務所) (林班)

測量手簿

(座標系 第 系)

測量期間 自 年 月 日
至 年 月 日

担当者

使用器械 読定単位 分秒読

使用ソフトウェア
及びバージョン

森林管理局

国有林

森林管理局

森林管理署 (支署) (事務所)

境界検測野帳

担当者

検測

期間

自
至

年
年

月
月

日
日

境界標再掲表

| 種類 | 処置しないもの | 補修 | 増設 | 改設 | 計 | 備考 |
|----------|---------|----|----|----|---|----|
| 石標 | | | | | | |
| コンクリート標 | | | | | | |
| 小コンクリート標 | | | | | | |
| 天然岩石標 | | | | | | |
| 固定地物標 | | | | | | |
| 金属標 | | | | | | |
| その他 | | | | | | |
| 計 | | | | | | |

中越 千倉下夕国有林外2測定事業

測定事業請負計画書

| 作業種別 | | 事業量 | | 備考 | | |
|--|----------|---------|--------|-----|-----|--|
| | | 延長(km) | 点数(点) | | | |
| 外 業 | 予備調査 | | 一式 | | | |
| | 隣接地調査 | | | | | |
| | 伐開 | | 4.3 | 171 | | |
| | 標識加工・運搬 | 15kg 未満 | | | | |
| | | 15kg 以上 | | | | |
| | 標識埋設 | 75cm 未満 | | | | |
| | | 75cm 以上 | | | | |
| | 観測 | 測量 | | | | |
| | | 検測 | トランシット | | | |
| | | | コンパス | 4.3 | 171 | |
| 計算 | | | | | | |
| 内 業 | 計算準備 | | 一式 | | | |
| | 計算 | | | | | |
| | 境界簿作成 | | | | | |
| | 基本図挿入図作成 | | | | | |
| | 実測図作成 | | | | | |
| | 点検・整理 | | | | | |
| | | | | | | |
| | | | | | | |
| | | | | | | |
| | | | | | | |

支給材料及び貸与品目録

1 事業名 中越 千倉下夕国有林外 2 測定事業

2 契約年月日 令和 年 月 日

| 区分 | 品名 | 規格 | 数量 | 単位 | 支給・貸与 | | 備考 |
|------|----------|---------------------------------------|-----|----|-------|---------|----|
| | | | | | 月日 | 場所 | |
| 支給材料 | 境界見出標 | ﾌﾟﾗﾝH180×W70 ×厚0.75mm 「林野庁」名入薄型 | 169 | 枚 | 契約日以降 | 関東森林管理局 | |
| | | | | | | | |
| | | | | | | | |
| | | | | | | | |
| | | | | | | | |
| | | | | | | | |
| | | | | | | | |
| | | | | | | | |
| | | | | | | | |
| 貸与品 | 境界測量簿（写） | | 1 | 式 | 契約日以降 | 関東森林管理局 | |
| | 標識原簿（写） | | 1 | 部 | 〃 | 〃 | |
| | | | | | | | |
| | | | | | | | |
| | | | | | | | |

注 支給及び貸与の条件は、請負契約第13条のとおり。

請負事業現況調査表

調査員 官職 農林水産技官 氏名 齋藤 奏子

| | | | |
|----------------------|--|--------|--|
| 調査区域 | 現況等 | | |
| 署等名 | 中越森林管理署 | | 倉俣 森林事務所 |
| 国有林名 | 千倉下夕国有林 | | 1 林班 |
| 所在地 | 新潟県中魚沼郡津南町大字中深見 | | |
| 調査年月日 | 令和8年4月10日 ~ 令和8年4月30日 | | |
| 境界測量 | 境界延長 | — km | 点間平均距離 — m |
| | 境界点数 | — 点 | 測量を要する点数 — 点 |
| 境界検測 (トータルステーション) | 境界延長 | — km | 点間平均距離 — m |
| | 境界点数 | — 点 | 埋設を要する点数 — 点 |
| 境界検測 (コンパス) | 境界延長 | 4.3 km | 点間平均距離 25.4438 m |
| | 境界点数 | 171 点 | 埋設を要する点数 — 点 |
| 標識の加工・運搬・埋設 | 加工・運搬本数 | | 埋設点数 |
| | コン・小コン | — 本 | コン・石標 — 点 小コン — 点 金属標 — 点 天岩・固地 — 点 |
| 地形区分 | B | | 平均勾配 8 度 |
| 伐開区分 | a=1 b=2 c=3 d=4 a+=5 b+=6 c+=7 d+=8 | 8 | 伐開部分の延長 4.3 km |
| 連絡車 運行距離 | 森林管理局から森林管理署等までの距離 | | 106.66 km |
| | 森林管理署等から滞在地までの距離 | | 67.00 km |
| | 滞在地から下車地点までの距離 | | 57.80 km |
| 滞在地から測量現地までの状況 | 下車地点から現地までの平均徒歩距離 | | 1.40 km |
| | 滞在地(署)から現地までの通勤時間 | | 167 分 |
| 宿泊地・宿泊区分 | 長岡市 | | |
| 備考 | 伐開点数 | 171 | 点 |
| | 総事業本数 | 171 | 本 |
| | 入・下山所要km | 174 | km |
| | 隣接地調査 | — | 点 |
| | 予備調査 | — | 不要 |
| | 計画準備 | — | 要 |
| | 実測図作成 | — | 点 |
| | 内業増点数 | — | 点 |

中越 千倉下夕国有林外2予備調査
点並び表

| 境界点通し番号 | 国有林名 | 境界番号 | 成果番号 |
|---------|------|--------|----------------|
| 1 | 千倉下夕 | 295 | 昭和50年前計第56号 |
| 2 | 千倉下夕 | 295-1 | 昭和50年前計第56号 |
| 3 | 千倉下夕 | 295-2 | 昭和50年前計第56号 |
| 4 | 千倉下夕 | 295-3 | 昭和50年前計第56号 |
| 5 | 千倉下夕 | 295-4 | 昭和50年前計第56号 |
| 6 | 千倉下夕 | 295-5 | 昭和50年前計第56号 |
| 7 | 千倉下夕 | 295-6 | 昭和50年前計第56号 |
| 8 | 千倉下夕 | 295-7 | 昭和50年前計第56号 |
| 9 | 千倉下夕 | 295-8 | 昭和50年前計第56号 |
| 10 | 千倉下夕 | 295-9 | 昭和50年前計第56号 |
| 11 | 千倉下夕 | 295-10 | 昭和50年前計第56号 |
| 12 | 千倉下夕 | 295-11 | 昭和50年前計第56号 |
| 13 | 千倉下夕 | 295-12 | 昭和50年前計第56号 |
| 14 | 千倉下夕 | 295-13 | 昭和50年前計第56号 |
| 15 | 千倉下夕 | 295-14 | 昭和50年前計第56号 |
| 16 | 千倉下夕 | 295-15 | 昭和50年前計第56号 |
| 17 | 千倉下夕 | 295-16 | 昭和50年前計第56号 |
| 18 | 千倉下夕 | 295-17 | 昭和50年前計第56号 |
| 19 | 千倉下夕 | 295-18 | 昭和50年前計第56号 |
| 20 | 千倉下夕 | 区38 | 昭和50年前計第56号 |
| 21 | 千倉下夕 | 区39 | 昭和50年前計第56号 |
| 22 | 千倉下夕 | 区40 | 昭和50年前計第56号 |
| 23 | 千倉下夕 | 区41 | 昭和50年前計第56号 |
| 24 | 千倉下夕 | 区42 | 昭和50年前計第56号 |
| 25 | 千倉下夕 | 区43 | 昭和50年前計第56号 |
| 26 | 千倉下夕 | 区44 | 昭和50年前計第56号 |
| 27 | 千倉下夕 | 区45 | 昭和50年前計第56号 |
| 28 | 千倉下夕 | 区46 | 昭和50年前計第56号 |
| 29 | 千倉下夕 | 区47 | 昭和50年前計第56号 |
| 30 | 沢上ミ | 1 | 昭和58年長計第98号 |
| 31 | 沢上ミ | 2 | 昭和58年長計第98号 |
| 32 | 沢上ミ | 3 | 昭和58年長計第98号 |
| 33 | 沢上ミ | 4 | 昭和58年長計第98号 |
| 34 | 沢上ミ | 5 | 昭和58年長計第98号 |
| 35 | 沢上ミ | 6 | 昭和58年長計第98号 |
| 36 | 沢上ミ | 7 | 昭和58年長計第98号 |
| 37 | 沢上ミ | 8 | 昭和58年長計第98号 |
| 38 | 沢上ミ | 9 | 昭和58年長計第98号 |
| 39 | 沢上ミ | 10 | 昭和58年長計第98号 |
| 40 | 沢上ミ | 11 | 昭和58年長計第98号 |
| 41 | 沢上ミ | 12 | 昭和58年長計第98号 |
| 42 | 沢上ミ | 13 | 昭和58年長計第98号 |
| 43 | 沢上ミ | 22 | 昭和58年長計第98号 |
| 44 | 沢上ミ | 23 | 昭和58年長計第98号 |
| 45 | 沢上ミ | 24 | 昭和58年長計第98号 |
| 46 | 沢上ミ | 25 | 昭和58年長計第98号 |
| 47 | 沢上ミ | 26 | 昭和58年長計第98号 |
| 48 | 沢上ミ | 27 | 昭和58年長計第98号 |
| 49 | 沢上ミ | 28 | 昭和58年長計第98号 |
| 50 | 沢上ミ | 29 | 昭和58年長計第98号 |
| 51 | 沢上ミ | 30 | 昭和58年長計第98号 |
| 52 | 沢上ミ | 31 | 昭和58年長計第98号 |
| 53 | 番屋 | 871 | 昭和54年前計第115号附属 |
| 54 | 番屋 | 872 | 昭和54年前計第115号附属 |

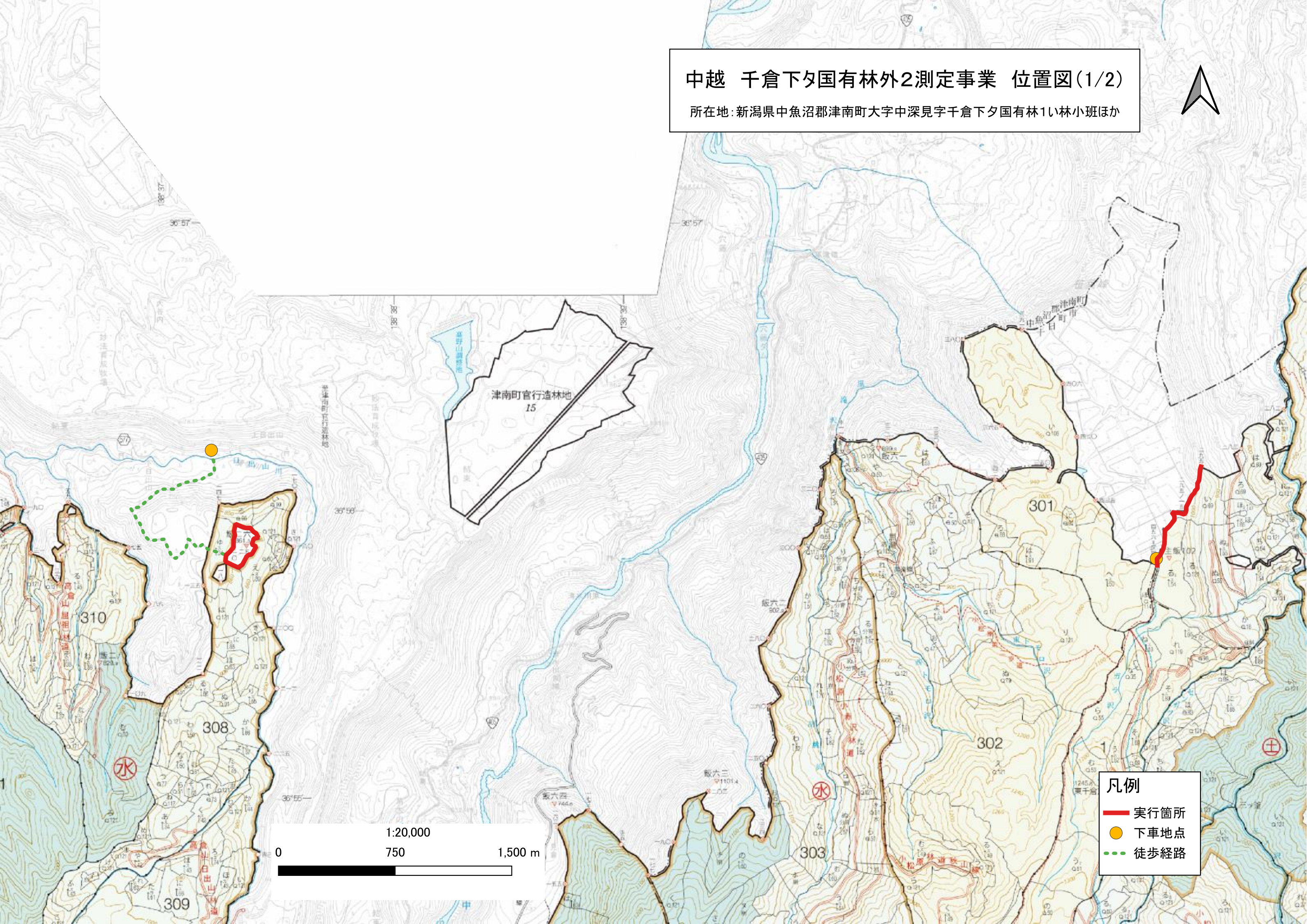
| 境界点通し番号 | 国有林名 | 境界番号 | 成果番号 |
|---------|------|--------|----------------|
| 55 | 番屋 | 873 | 昭和54年前計第115号附属 |
| 56 | 番屋 | 874 | 昭和54年前計第115号附属 |
| 57 | 番屋 | 875 | 昭和54年前計第115号附属 |
| 58 | 番屋 | 876 | 昭和54年前計第115号附属 |
| 59 | 番屋 | 877 | 昭和54年前計第115号附属 |
| 60 | 番屋 | 878 | 昭和54年前計第115号附属 |
| 61 | 番屋 | 879 | 昭和54年前計第115号附属 |
| 62 | 番屋 | 880 | 昭和54年前計第115号附属 |
| 63 | 番屋 | 881 | 昭和54年前計第115号附属 |
| 64 | 番屋 | 882 | 昭和54年前計第115号附属 |
| 65 | 番屋 | 883 | 昭和54年前計第115号附属 |
| 66 | 番屋 | 884 | 昭和54年前計第115号附属 |
| 67 | 番屋 | 885 | 昭和54年前計第115号附属 |
| 68 | 番屋 | 886 | 昭和54年前計第115号附属 |
| 69 | 番屋 | 887 | 昭和54年前計第115号附属 |
| 70 | 番屋 | 888 | 昭和54年前計第115号附属 |
| 71 | 番屋 | 889 | 昭和54年前計第115号附属 |
| 72 | 番屋 | 890 | 昭和54年前計第115号附属 |
| 73 | 番屋 | 891 | 昭和54年前計第115号附属 |
| 74 | 番屋 | 892 | 昭和54年前計第115号附属 |
| 75 | 番屋 | 893 | 昭和54年前計第115号附属 |
| 76 | 番屋 | 894 | 昭和54年前計第115号附属 |
| 77 | 番屋 | 894補1 | 昭和54年前計第115号附属 |
| 78 | 番屋 | 895 | 昭和54年前計第115号附属 |
| 79 | 番屋 | 896 | 昭和54年前計第115号附属 |
| 80 | 番屋 | 896イ | 昭和54年前計第115号附属 |
| 81 | 番屋 | 896ロ | 昭和54年前計第115号附属 |
| 82 | 番屋 | 897 | 昭和54年前計第115号附属 |
| 83 | 番屋 | 898 | 昭和54年前計第115号附属 |
| 84 | 番屋 | 899 | 昭和54年前計第115号附属 |
| 85 | 番屋 | 900 | 昭和54年前計第115号附属 |
| 86 | 番屋 | 901 | 昭和54年前計第115号附属 |
| 87 | 番屋 | 901補1 | 昭和54年前計第115号附属 |
| 88 | 番屋 | 902 | 昭和54年前計第115号附属 |
| 89 | 番屋 | 902補1 | 昭和54年前計第115号附属 |
| 90 | 番屋 | 903 | 昭和54年前計第115号附属 |
| 91 | 番屋 | 904 | 昭和54年前計第115号附属 |
| 92 | 番屋 | 905 | 昭和54年前計第115号附属 |
| 93 | 番屋 | 906 | 昭和54年前計第115号附属 |
| 94 | 番屋 | 907 | 昭和54年前計第115号附属 |
| 95 | 番屋 | 908 | 昭和54年前計第115号附属 |
| 96 | 番屋 | 909 | 昭和54年前計第115号附属 |
| 97 | 番屋 | 910 | 昭和54年前計第115号附属 |
| 98 | 番屋 | 911 | 昭和54年前計第115号附属 |
| 99 | 番屋 | 912 | 昭和54年前計第115号附属 |
| 100 | 番屋 | 912補1 | 昭和54年前計第115号附属 |
| 101 | 番屋 | 913 | 昭和54年前計第115号附属 |
| 102 | 番屋 | 913補1 | 昭和54年前計第115号附属 |
| 103 | 番屋 | 913イ | 昭和54年前計第115号附属 |
| 104 | 番屋 | 914 | 昭和54年前計第115号附属 |
| 105 | 番屋 | 914補1 | 昭和54年前計第116号附属 |
| 106 | 番屋 | 914イ | 昭和54年前計第117号附属 |
| 107 | 番屋 | 914イ補1 | 平成20年関計第5号附属 |
| 108 | 番屋 | 915 | 平成20年関計第5号附属 |
| 109 | 番屋 | 915補1 | 平成20年関計第5号附属 |
| 110 | 番屋 | 915補2 | 平成20年関計第5号附属 |
| 111 | 番屋 | 915イ | 平成20年関計第5号附属 |

| 境界点通し番号 | 国有林名 | 境界番号 | 成果番号 |
|---------|------|-------------|----------------|
| 112 | 番屋 | 915口 | 平成20年関計第5号附属 |
| 113 | 番屋 | 916 | 平成20年関計第5号附属 |
| 114 | 番屋 | 917の1 | 平成20年関計第5号附属 |
| 115 | 番屋 | 917の1補1 | 平成20年関計第5号附属 |
| 116 | 番屋 | 917の1の1 | 平成20年関計第5号附属 |
| 117 | 番屋 | 917の1の2 | 平成20年関計第5号附属 |
| 118 | 番屋 | 917の1の3 | 平成20年関計第5号附属 |
| 119 | 番屋 | 917の1の4 | 平成20年関計第5号附属 |
| 120 | 番屋 | 917の1の5 | 平成20年関計第5号附属 |
| 121 | 番屋 | 917の1の6 | 平成20年関計第5号附属 |
| 122 | 番屋 | 917の1の7 | 平成20年関計第5号附属 |
| 123 | 番屋 | 917の1の8 | 平成20年関計第5号附属 |
| 124 | 番屋 | 917の1の9 | 平成20年関計第5号附属 |
| 125 | 番屋 | 917の1の10 | 平成20年関計第5号附属 |
| 126 | 番屋 | 917の1の11 | 平成20年関計第5号附属 |
| 127 | 番屋 | 917の1の12 | 平成20年関計第5号附属 |
| 128 | 番屋 | 917の1の13 | 平成20年関計第5号附属 |
| 129 | 番屋 | 917の1の14 | 平成20年関計第5号附属 |
| 130 | 番屋 | 917の1の15 | 平成20年関計第5号附属 |
| 131 | 番屋 | 917の1の16 | 平成20年関計第5号附属 |
| 132 | 番屋 | 917の1の17 | 平成20年関計第5号附属 |
| 133 | 番屋 | 917の1の18 | 平成20年関計第5号附属 |
| 134 | 番屋 | 917の1の19 | 平成20年関計第5号附属 |
| 135 | 番屋 | 917の1の20 | 平成20年関計第5号附属 |
| 136 | 番屋 | 917の1の21 | 平成20年関計第5号附属 |
| 137 | 番屋 | 917の1の22 | 平成20年関計第5号附属 |
| 138 | 番屋 | 917の1の23 | 平成20年関計第5号附属 |
| 139 | 番屋 | 917の1の24 | 平成20年関計第5号附属 |
| 140 | 番屋 | 917の1の25 | 平成20年関計第5号附属 |
| 141 | 番屋 | 917の1の26 | 平成20年関計第5号附属 |
| 142 | 番屋 | 917の1の27 | 平成20年関計第5号附属 |
| 143 | 番屋 | 917の1の27の1 | 平成20年関計第5号附属 |
| 144 | 番屋 | 917の1の27の2 | 平成20年関計第5号附属 |
| 145 | 番屋 | 917の1の27の3 | 平成20年関計第5号附属 |
| 146 | 番屋 | 917の1の27の4 | 平成20年関計第5号附属 |
| 147 | 番屋 | 917の1の27の5 | 平成20年関計第5号附属 |
| 148 | 番屋 | 917の1の27の6 | 平成20年関計第5号附属 |
| 149 | 番屋 | 917の1の27の7 | 平成20年関計第5号附属 |
| 150 | 番屋 | 917の1の27の8 | 平成20年関計第5号附属 |
| 151 | 番屋 | 917の1の27の9 | 平成20年関計第5号附属 |
| 152 | 番屋 | 917の1の27の10 | 平成20年関計第5号附属 |
| 153 | 番屋 | 917の1の27の11 | 平成20年関計第5号附属 |
| 154 | 番屋 | 917の1の27の12 | 平成20年関計第5号附属 |
| 155 | 番屋 | 917-15補1 | 平成20年関計第5号附属 |
| 156 | 番屋 | 917-16 | 昭和54年前計第115号附属 |
| 157 | 番屋 | 917-17 | 昭和54年前計第115号附属 |
| 158 | 番屋 | 917-18 | 昭和54年前計第115号附属 |
| 159 | 番屋 | 917-19 | 昭和54年前計第115号附属 |
| 160 | 番屋 | 917-20 | 昭和54年前計第115号附属 |
| 161 | 番屋 | 917-21 | 昭和54年前計第115号附属 |
| 162 | 番屋 | 917-22 | 昭和54年前計第115号附属 |
| 163 | 番屋 | 917-23 | 昭和54年前計第115号附属 |
| 164 | 番屋 | 917-24 | 昭和54年前計第115号附属 |
| 165 | 番屋 | 917-25 | 昭和54年前計第115号附属 |
| 166 | 番屋 | 917-26 | 昭和54年前計第115号附属 |
| 167 | 番屋 | 917-27 | 昭和54年前計第115号附属 |
| 168 | 番屋 | 917-28 | 昭和54年前計第115号附属 |

| 境界点通し番号 | 国有林名 | 境界番号 | 成果番号 |
|---------|------|--------|----------------|
| 169 | 番屋 | 917-29 | 昭和54年前計第115号附属 |
| 170 | 番屋 | 23 | 昭和54年前計第115号附属 |
| 171 | 番屋 | 24 | 昭和54年前計第115号附属 |
| | | | |

中越 千倉下夕国有林外2測定事業 位置図(1/2)

所在地:新潟県中魚沼郡津南町大字中深見字千倉下夕国有林1い林小班ほか



津南町官行造林地
15

301

302

303

310

308

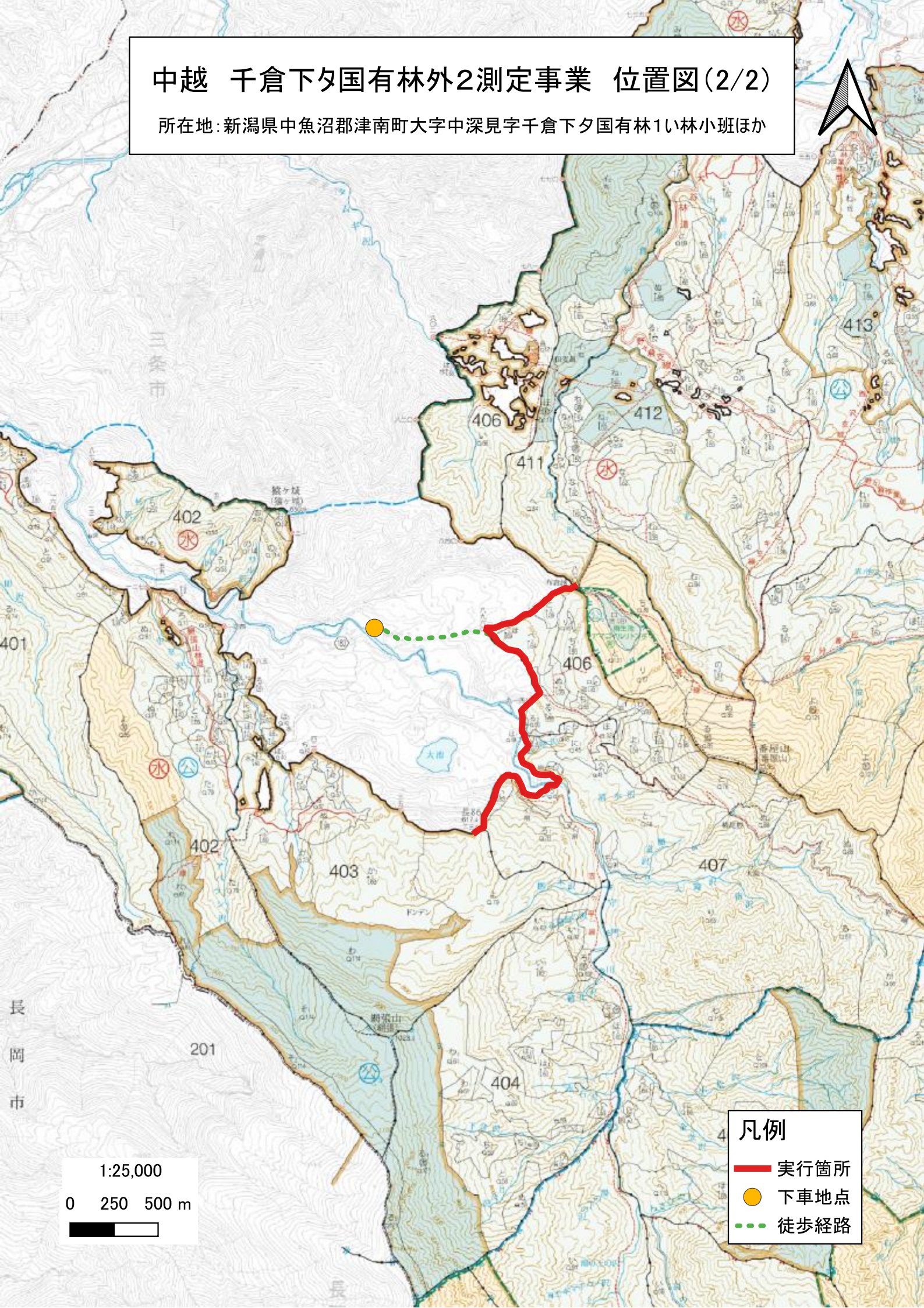
309

1:20,000
0 750 1,500 m

- 凡例
- 実行箇所
 - 下車地点
 - ⋯ 徒歩経路

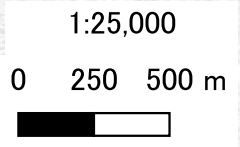
中越 千倉下夕国有林外2測定事業 位置図(2/2)

所在地:新潟県中魚沼郡津南町大字中深見字千倉下夕国有林1い林小班ほか



三条市

長岡市

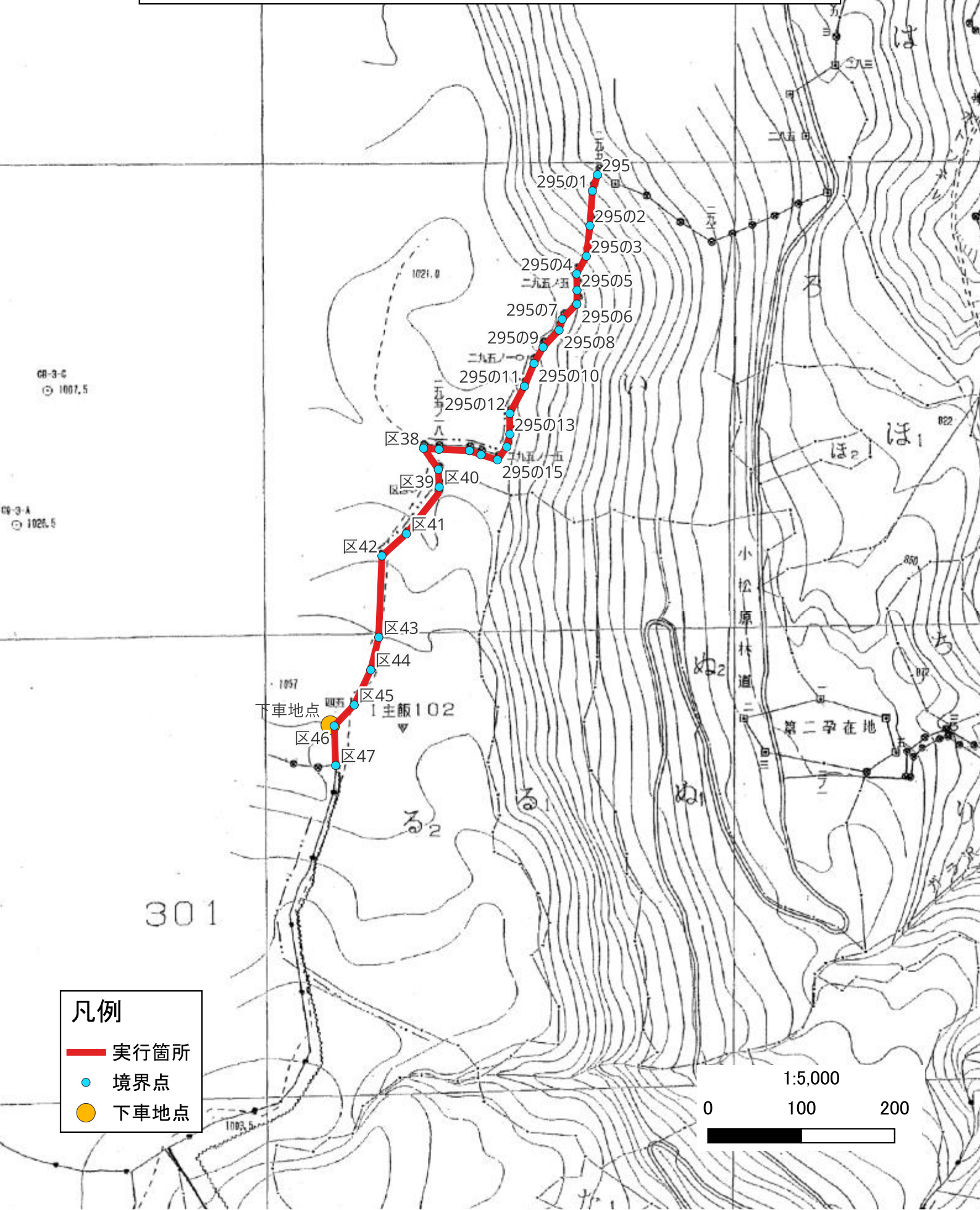


凡例

- 実行箇所
- 下車地点
- ⋯ 徒歩経路

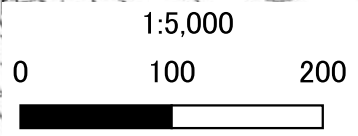
中越 千倉下夕国有林外2測定事業 計画図(1/3)

所在地:新潟県中魚沼郡津南町大字中深見字千倉下夕国有林1い林小班ほか



凡例

- 実行箇所
- 境界点
- 下車地点



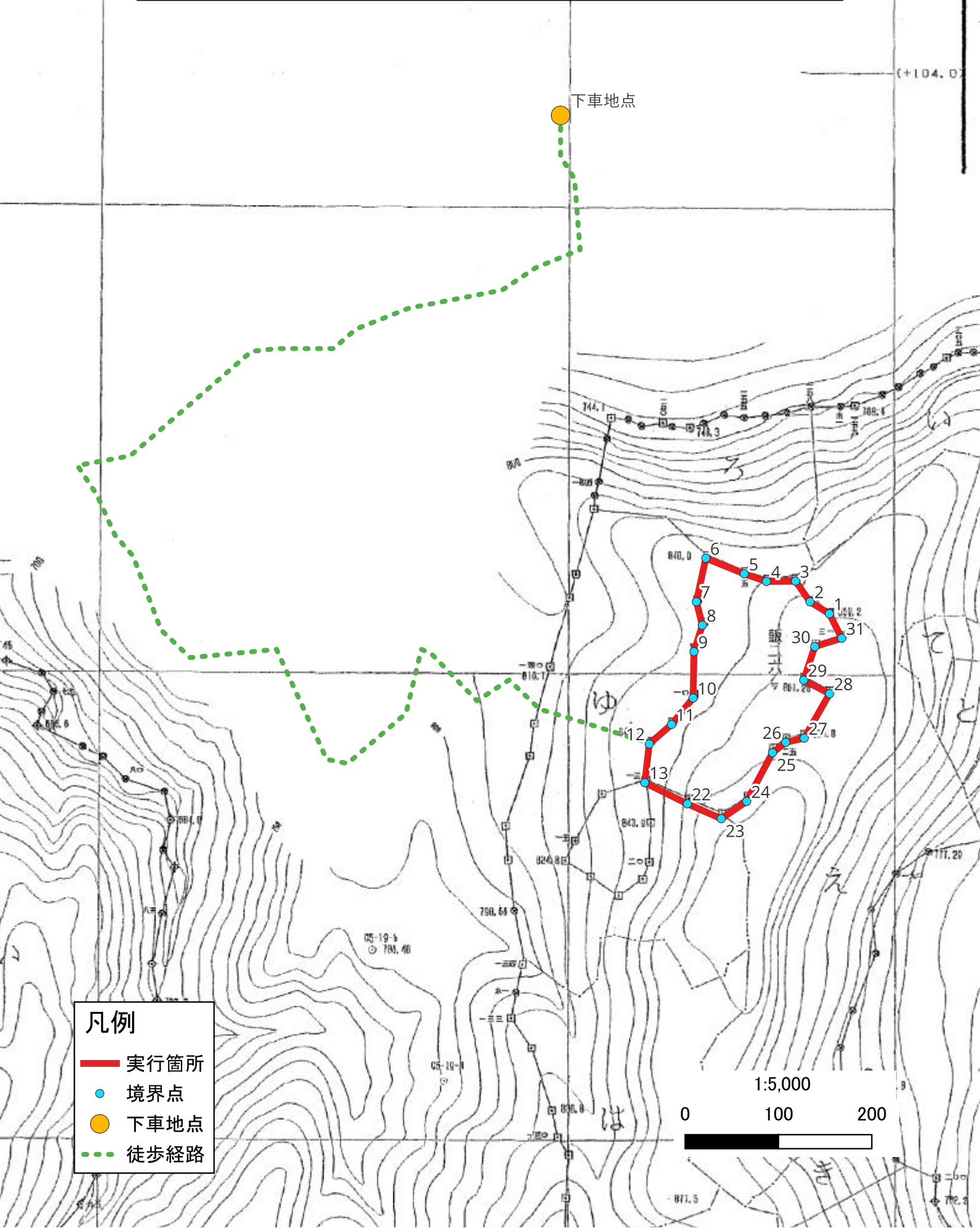
中越 千倉下夕国有林外2測定事業 計画図(2/3)

所在地:新潟県中魚沼郡津南町大字中深見字千倉下夕国有林1い林小班ほか



下車地点

(+104.0)



凡例

- 実行箇所
- 境界点
- 下車地点
- ⋯ 徒歩経路

1:5,000

0 100 200



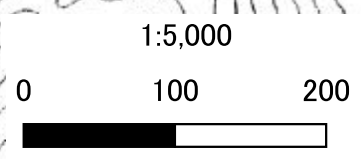
中越 千倉下夕国有林外2測定事業 計画図(3/3)

所在地:新潟県中魚沼郡津南町大字中深見字千倉下夕国有林1い林小班ほか



下車地点

- 凡例
- 実行箇所
 - 境界点
 - 下車地点
 - 徒歩経路



403

(別紙1)

令和8年5月18日

| | | | | |
|-----|-----|---------|---------|---------|
| 確認欄 | 次 長 | 総括事務管理官 | 総括森林整備官 | 総括治山技術官 |
| | / | | | |

| | |
|---------|---|
| 保安林台帳番号 | - |
|---------|---|

| | |
|-----|-----|
| 林小班 | 1以外 |
|-----|-----|

1 法令制限林における協議等の確認表

| | |
|--------|--|
| 法定制限林外 | |
|--------|--|

該当する項目に○印を記入

| | | | | | | | |
|-----|--------------------------|--------|------|---------|-----------|-----|-------------|
| 保安林 | <input type="checkbox"/> | 水源かん養 | 自然公園 | 国立 | 特別保護地区 | その他 | 史跡名勝天然記念物 |
| | | 土砂流出防備 | | | 第1種特別地域 | | 自然環境保全特別地域 |
| | | 土砂崩壊防備 | | | 第2種特別地域 | | 自然環境保全普通地域 |
| | | 飛砂防備 | | | 第3種特別地域 | | 砂防指定地 |
| | | 風害防備 | | | 普通地域 | | 河川法(1級河川等) |
| | | 水害防備 | | | 国定 | | 特別保護地区 |
| | | 潮害防備 | | 第1種特別地域 | | | 特別母樹林 |
| | | 干害防備 | | 第2種特別地域 | | | 森林生物遺伝資源保存林 |
| | | 防雪 | | 県立 | 第3種特別地域 | | 林木遺伝資源保存林 |
| | | 防霧 | | | 普通地域 | | 植物群落保護林 |
| | | なだれ防止 | | | 特別保護地区 | | 特定動物生息地保護林 |
| | | 落石防止 | | ○ | 第1種特別地域 | | 郷土の森 |
| | | 防火 | | | 第2種特別地域 | | レク森 |
| | | 魚つき | | | 第3種特別地域 | | (その他記入) |
| | | 航空目標 | | 普通地域 | ユネスコエコパーク | | |
| | | 保健 | | 鳥獣保護区 | 特別地区 | | |
| | | 風致 | | | 普通地区 | | |

2 保安林協議等の手続き関係

案件概要

境界予備調査による下草、枝払い

| | |
|---------------|--|
| 協議年月日 (文書番号) | |
|---------------|--|

| | |
|-----------------------|--|
| 協議相手方からの同意の年月日 (文書番号) | |
|-----------------------|--|

| |
|---|
| 備 考 測量の見通し確保の為、枝の切除及び下草の刈払い等は軽微なものであり手続き不要 |
|---|

3 その他法令制限林の手続き関係

| | |
|---------------|--|
| 協議年月日 (文書番号) | |
|---------------|--|

| | |
|-----------------------|--|
| 協議相手方からの同意の年月日 (文書番号) | |
|-----------------------|--|

| |
|-----|
| 備 考 |
|-----|

4 留意事項等記入欄

| |
|--|
| |
|--|

注1：制限林の種類は森林調査簿で確認し必ず添付(PDF)する。 注2：本表は決裁文書に必ず添付(PDF)する。

注3：国有林野実施計画図等を添付(PDF)する。(起案文書に位置図が添付されているときは省)

※ 様式については、必要事項が記載された任意様式でも可