

令和 8 年度森林土壌に係る基礎的情報収集・整備事業
(指導取りまとめ業務) 仕様書

1 件名

令和 8 年度森林土壌に係る基礎的情報収集・整備事業 (指導取りまとめ業務)

2 目的

我が国は、気候変動枠組条約・京都議定書により、森林吸収量の算定・報告が義務付けられており、国際的に定められたガイドライン等に基づき、地上バイオマス、地下バイオマス、枯死木、リター（林床に堆積している落葉、落枝、腐植層等。以下「堆積有機物」という。）、土壌有機物及び伐採木材製品の 6 つのプールそれぞれの炭素蓄積変化量（吸収・排出量）を算定する必要がある。

我が国では、枯死木、堆積有機物及び土壌有機物（以下「3 プール」という。）の炭素蓄積変化量については、プロセスモデル（CENTURY-jfos）を利用して算定しているが（「日本国温室効果ガスインベントリ報告書2025年」第 6 章参照）、上記ガイドラインにおいて、モデルによる算定についてはモデルの改良に向けた取組及び算定結果の検証が必要とされ、特に現地調査が検証方法として推奨されていることから、平成 18 年度から当該調査を行っている。現地調査による検証については、条約事務局へ報告するとともに、検証結果に基づきモデルを改良し精度を向上させることが必要である。

また、森林土壌は森林経営を行う上で重要な自然資本であり、森林土壌に関する情報は、造林適地の選定、ゾーニング、森林の水源涵養機能の評価を行う上で有用である。集積された調査データをデータベース化、公開することにより、研究者、地方公共団体、森林所有者等の様々な主体における活用が期待される。

本業務は、別途林野庁が発注を予定している令和 8 年度森林土壌に係る基礎的情報収集・整備事業（試料収集分析業務）（全国を 6 ブロックに分割して実施する予定。以下「試料収集分析業務」という。）の受託者（以下「試料収集分析業務受託者」という。）に対する調査方法の指導や、調査結果の精度管理を行うとともに、全国の調査結果を取りまとめ、条約事務局への報告に耐える検証を行い、必要に応じてモデルの改良を行うとともに、調査データをデータベース化・公開することを主な目的とする。

なお、試料収集分析業務の調査予定箇所及び詳細は、それぞれ別紙 1、別紙 2 のとおりである。

3 事業内容

(1) 調査方法の指導

試料収集分析業務の調査方法の改善と継続性確保及び得られるデータの品質確保の観点から、「森林土壌インベントリ方法書（1）野外調査法（第五期版）」及び「森林土壌インベントリ方法書（2）試料分析（第五期版）」（以下「マニュアル」という。）をこれまで実施した調査等の結果に基づき必要に応じて改良し、試料収集分析業務受託者（再委託先を含む。）に対し、講習会（全体講習会及びブロック別の現地講習会）を開催して周知するとともに、試料収集分析業務受託者からの要請に基づき指導を行う。なお、試料収集分析業務受託者の講習会への参加経費は、本業務には含まない。

(2) 調査結果の精度管理

試料収集分析業務受託者がマニュアル等所定の方式に従った現地調査、試料調整及び試料分析を実施していることを確認するため、試料収集分析業務の各段階で試料収集分析業務受託者から作業の実施状況や測定値の仮提出を受け、その内容を点検し、必要に応じて試料収集分析業務受託者に再調整・再分析や調査方法の改善等を指示する（この仮提出の様式は、本業務受託者において指定するものとする。）。

また、試料分析の精度確認用に炭素及び窒素濃度が既知の標準試料（リター及び土壌）を複数準備して、試料収集分析業務受託者に提供する。試料収集分析業務受託者から測定結果が送付されるので、当該測定結果がマニュアルに定められている測定基準を満たしているかの確認を行う。さらに、試料収集分析業務受託者から提出された分析用試料の再分析を必要に応じて行い分析作業の信頼性を確認する。

これらの確認において異常が認められた場合は、該当する各試料収集分析業務受託者に対し必要な指導を行うとともに、林野庁担当者に報告する。

なお、試料収集分析業務受託者が調製した試料の一部を受領し、本業務の事業期間の間、保管する。

（３）検証調査

検証対象プロットについて、必要に応じて、試料収集分析業務と同様の現地調査を行い、調査方法及び分析結果の検証を行う。検証結果については下記（６）の調査設計等の見直しに反映させることとする。

（４）試料収集分析業務の進行管理、調査結果の集約

試料収集分析業務受託者から指導業者が指定したファイルに入力された調査結果を受領し、一元的に整理するとともに進捗状況を管理する。提出されたデータに異常が認められた場合は、当該試料収集分析業務受託者及び林野庁担当者に連絡する。

（５）調査データの公開対応

（４）の調査結果について、第１期以降のデータを整理し、データベース化するとともに、公開に向けた課題及び対応方針を具体的に検討する。その上でデータ公開のために必要なデータを作成し、またデータの利用に当たって必要な付属資料を作成する。

（６）調査結果の吸収・排出量算定報告への反映方法の検討・第６期調査に向けた調査設計等の見直し

第一期調査以降に得られた調査結果を吸収・排出量の算定方法に反映させる方法について検討する。なお、現在、我が国の３プールの吸収・排出量は、米国コロラド州立大学Parton教授らにより1992年に開発された植物－土壌生態モデル（CENTURY）の各種パラメータを、我が国の森林吸収量の算定報告用に調整したプロセスモデル（CENTURY-jfos）を用いて算定している（「日本国温室効果ガスインベントリ報告書2025年」第６章参照）。

また、生体バイオマスにおける森林吸収量の算定方法については森林生態系多様性基礎調査（NFI調査）データを活用した方法に見直される方針であることを念頭に、これまで実施した調査及び上記（３）の検証結果を踏まえ、調査設計及び調査方法について、必要に応じて効率化等の見直しを検討する。

（７）検討会の開催

必要に応じて、森林土壌や吸収量算定に関する有識者（３名程度）の参加する検討会を開催し、調査手法の改善、算定報告への反映方法等についての検討を行う。なお、有識者の適任者を提案書で提案することとし、その決定に当たっては、林野庁担当者と十分に協議する。

４ 事業期間

委託契約締結日～令和９年３月１９日(金)

5 成果品

調査報告書（印刷物7部、電子ファイル1部）を作成し、成果品として令和9年3月19日（金）までに、林野庁森林整備部計画課 森林資源調査班に提出すること。また、本仕様書3（1）により、マニュアルを改訂した場合には、これの印刷物7部、電子ファイル1部を成果品とし、令和9年3月19日（金）までに、林野庁森林整備部計画課森林資源調査班に提出すること。納入する電磁記録媒体資料は、ウイルスチェックを行い、ウイルスチェックに関する情報（ウイルス対策ソフト名、定義ファイルのバージョン、チェック年月日等）を記載したラベルを添付して提出すること。

なお、マニュアルを改訂しない場合、マニュアルは成果品に含めないものとする。

6 その他

- (1) 受託者は業務の進行状況等を管理し、林野庁担当者に定期的に報告するほか、林野庁担当者の求めに応じて適宜報告を行うものとする。
- (2) 事業内容の実行及び成果品の作成について、本仕様書4に定める事業期間内及び本仕様書5に定める提出期日までに実行完了できないおそれがあると林野庁担当者が判断した場合、林野庁担当者は、業務状況・進行状況に関して必要な指示を行う場合がある。この時、受託者はこれに従うこと。
- (3) 受託者は、本業務の実施に当たって再委託を行う場合は、事前に支出負担行為担当官林野庁長官の承認を得るものとする。
- (4) 受託者は、業務により知り得た秘密について、外部に漏らしてはならない。
- (5) 業務の目的を達成するために本仕様書に明示されていない事項で必要な作業が生じたときは、林野庁担当者と受託者とで協議を行うものとする。
- (6) 受託者は、契約後、事前調査等開始前に、現地調査における安全管理体制図（緊急連絡先を明記）を林野庁担当者に提出すること。
- (7) 林野庁担当者は、必要に応じて次の資料の閲覧又は貸付けを許可する。
 - ・ 過年度における本事業調査報告書（農林水産省HP
(https://www.rinya.maff.go.jp/j/sin_riyou/ondanka/ondanka_zigyo.html) においても一部閲覧可能)
 - ・ 森林土壌インベントリ方法書（1）野外調査法（第五期版）
 - ・ 森林土壌インベントリ方法書（2）試料分析（第五期版）
- (8) 受託者は、役務の提供に当たり、新たな環境負荷を与えることにならないよう、事業の最終報告時に様式を用いて、以下の取組に努めたことを、別紙4「みどりチェック実施状況報告書」として提出すること。なお、全ての事項について「実施した／努めた」又は「左記非該当」のどちらかにチェックを入れるとともに、ア～エの各項目について、一つ以上「実施した／努めた」にチェックを入れること。
 - ア 環境負荷低減に配慮したものを調達するよう努める。
 - イ エネルギーの削減の観点から、オフィスや車両・機械などの電気、燃料の使用状況の記録・保存や、不必要・非効率なエネルギー消費を行わない取組（照明、空調のこまめな管理や、ウォームビズ・クールビズの励行、燃費効率の良い機械の利用等）の実施に努める。
 - ウ 廃棄物の発生抑制、適正な循環的な利用及び適正な処分に努める。
 - エ みどりの食料システム戦略の理解に努める。

別紙1 調査地点一覧

年度-番号	格子点ID	カテゴリ	ブロック分け	都道府県 (参考)	市町村	森林計画区	民有別	世界北緯 (度)	世界北緯 (分)	世界東経 (度)	世界東経 (分)
8-1	010135	A	北海道	01北海道	松前郡松前町大字高野	渡島檜山	民有林	41	33.211	140	9.035
8-2	010295	A	北海道	01北海道	八雲町わらび野	渡島檜山	民有林	42	9.949	140	20.596
8-3	010425	A	北海道	01北海道	磯谷郡蘭越町立川字	後志胆振	民有林	42	44.501	140	32.373
8-4	010525	A	北海道	01北海道	余市郡余市町	石狩空知	国有林	43	12.56	140	41.366
8-5	010585	A	北海道	01北海道	函館市富沢字	渡島檜山	民有林	41	52.577	140	49.486
8-6	010605	A	北海道	01北海道	余市郡赤井川村	石狩空知	国有林	43	1.718	140	50.124
8-7	010635	A	北海道	01北海道	余市郡赤井川村	石狩空知	国有林	43	6.023	140	53.113
8-8	010685	A	北海道	01北海道	余市郡赤井川村	石狩空知	国有林	43	5.988	140	59.01
8-9	010715	A	北海道	01北海道	小樽市	石狩空知	国有林	43	8.167	140	56.086
8-10	010895	A	北海道	01北海道	千歳市宇蘭越	石狩空知	国有林	42	48.666	141	24.887
8-11	010945	A	北海道	01北海道	石狩市厚田区	石狩空知	国有林	43	29.732	141	27.292
8-12	010975	A	北海道	01北海道	石狩市厚田区	石狩空知	国有林	43	21.111	141	30.365
8-13	011005	A	北海道	01北海道	石狩郡当別町東裏	石狩空知	国有林	43	12.489	141	33.424
8-14	011015	A	北海道	01北海道	浜益郡浜益村美田村字泥川	石狩空知	国有林	43	34.091	141	33.177
8-15	011045	A	北海道	01北海道	石狩郡当別町字青山奥	石狩空知	民有林	43	23.308	141	36.263
8-16	011365	A	北海道	01北海道	遠別町字旭	留萌	民有林	44	38.98	141	50.562
8-17	011455	A	北海道	01北海道	天塩郡幌延町字南沢	留萌	国有林	45	2.748	141	53.441
8-18	011535	A	北海道	01北海道	天塩郡幌延町字南幌延	留萌	国有林	44	58.438	141	56.511
8-19	011615	A	北海道	01北海道	天塩郡天塩町字下国根府	留萌	国有林	44	49.806	141	59.592
8-20	011695	A	北海道	01北海道	中川郡中川町字佐久	上川北部	国有林	44	43.332	142	2.65
8-21	011775	A	北海道	01北海道	中川郡中川町字共和二	上川北部	国有林	44	39.017	142	5.691
8-22	012015	A	北海道	01北海道	中川郡美深町字鞆徳	上川北部	民有林	44	32.544	142	14.769
8-23	012095	A	北海道	01北海道	中川郡美深町字六郷	上川北部	民有林	44	30.383	142	17.787
8-24	012255	A	北海道	01北海道	中川郡美深町字班溪	上川北部	民有林	44	32.538	142	23.829
8-25	012505	A	北海道	01北海道	三石町字富沢	日高	民有林	42	18.569	142	35.155
8-26	012705	A	北海道	01北海道	上川郡朝日町大字登和里	上川北部	国有林	44	8.731	142	41.77
8-27	012775	A	北海道	01北海道	上川郡下川町	上川北部	国有林	44	19.519	142	44.86
8-28	012825	A	北海道	01北海道	上川郡下川町	上川北部	国有林	44	25.985	142	47.93
8-29	012995	A	北海道	01北海道	浦河郡浦河町上弁白	日高	民有林	42	16.281	143	1.328
8-30	013425	A	北海道	01北海道	鹿追町字美蔓西15線	十勝	民有林	43	3.579	143	1.103
8-31	013645	A	北海道	01北海道	広尾郡志類村字明和	十勝	民有林	42	37.822	143	19.169
8-32	013665	A	北海道	01北海道	足寄郡足寄町字芽登	十勝	国有林	43	21.028	143	18.514
8-33	013685	A	北海道	01北海道	中川郡豊頃町字薄別	十勝	民有林	42	42.167	143	22.034
8-34	013705	A	北海道	01北海道	足寄郡足寄町字芽登	十勝	国有林	43	25.372	143	21.411
8-35	013825	A	北海道	01北海道	豊頃町	十勝	民有林	42	44.407	143	33.727
8-36	013905	A	北海道	01北海道	中川郡本別町字本別	十勝	国有林	43	8.205	143	39.362
8-37	013985	A	北海道	01北海道	足寄郡陸別町	十勝	国有林	43	29.837	143	45.086
8-38	014055	A	北海道	01北海道	足寄郡足寄町字茂足寄	十勝	国有林	43	21.219	143	51.078
8-39	014095	A	北海道	01北海道	足寄郡陸別町	十勝	国有林	43	29.87	143	53.989
8-40	010100	B	北海道	01北海道	島牧郡島牧村	後志胆振	国有林	42	38.031	140	3.081
8-41	010130	B	北海道	01北海道	島牧郡島牧村	後志胆振	国有林	42	40.196	140	6.002
8-42	010280	B	北海道	01北海道	知内町字尾刺	渡島檜山	民有林	41	37.534	140	20.549
8-43	010350	B	北海道	01北海道	木古内町字札苅	渡島檜山	民有林	41	44.01	140	26.329
8-44	010390	B	北海道	01北海道	森町字本茅部	渡島檜山	民有林	42	7.775	140	29.302
8-45	010410	B	北海道	01北海道	木古内町字釜谷	渡島檜山	民有林	41	43.998	140	32.099
8-46	010440	B	北海道	01北海道	横丹町大字姉美町字炭焼沢	石狩空知	民有林	43	16.909	140	32.526
8-47	010470	B	北海道	01北海道	古平郡古平町	石狩空知	国有林	43	14.741	140	35.471
8-48	010540	B	北海道	01北海道	虻田郡豊浦町字山梨	後志胆振	民有林	42	42.301	140	44.082
8-49	010550	B	北海道	01北海道	余市郡仁木町	石狩空知	国有林	43	3.906	140	44.251
8-50	010640	B	北海道	01北海道	函館市紅葉山町字	渡島檜山	民有林	41	52.546	140	55.268
8-51	010660	B	北海道	01北海道	余市郡赤井川村	石狩空知	国有林	43	1.686	140	56.013
8-52	010790	B	北海道	01北海道	札幌市南区定山溪	石狩空知	国有林	42	52.864	141	10.141
8-53	010810	B	北海道	01北海道	札幌市南区豊滝	石狩空知	国有林	42	55.051	141	13.042
8-54	010830	B	北海道	01北海道	札幌市南区滝野	石狩空知	国有林	42	52.916	141	16.016
8-55	010850	B	北海道	01北海道	千歳市	石狩空知	国有林	42	48.62	141	19.018
8-56	010870	B	北海道	01北海道	千歳市	石狩空知	国有林	42	42.162	141	22.045
8-57	010910	B	北海道	01北海道	浜益郡浜益村尻苗村字濃昼	石狩空知	国有林	43	29.711	141	24.325
8-58	010950	B	北海道	01北海道	浜益郡浜益村郡別町字幌	石狩空知	国有林	43	40.533	141	27.15
8-59	010980	B	北海道	01北海道	石狩市厚田区	石狩空知	国有林	43	31.913	141	30.233
8-60	011010	B	北海道	01北海道	石狩郡当別町字青山奥	石狩空知	民有林	43	23.29	141	33.301
8-61	011270	B	北海道	01北海道	小平町字宇奈	留萌	民有林	44	2.249	141	47.821
8-62	011370	B	北海道	01北海道	天塩郡天塩町字更岸	留萌	国有林	44	49.779	141	50.486
8-63	011450	B	北海道	01北海道	天塩郡天塩町字西雄信内	留萌	民有林	44	51.949	141	53.508
8-64	011510	B	北海道	01北海道	小平町字川上	留萌	民有林	44	4.438	141	56.793
8-65	011530	B	北海道	01北海道	天塩郡天塩町字泉源	留萌	国有林	44	47.639	141	56.568
8-66	011920	B	北海道	01北海道	雨竜郡幌加内町東栄	上川北部	国有林	44	2.302	142	11.776
8-67	012000	B	北海道	01北海道	上川郡和寒町大字西和	上川北部	国有林	44	0.142	142	14.771
8-68	012160	B	北海道	01北海道	上川郡和寒町	上川北部	国有林	43	57.98	142	20.753
8-69	012190	B	北海道	01北海道	浜頓別町字宇曾丹	宗谷	民有林	45	2.78	142	20.86
8-70	012480	B	北海道	01北海道	士別市上士別町	上川北部	国有林	44	8.76	142	32.77
8-71	012630	B	北海道	01北海道	上川郡朝日町大字登和里	上川北部	国有林	44	6.582	142	38.755
8-72	012710	B	北海道	01北海道	上川郡下川町字二の橋	上川北部	民有林	44	19.531	142	41.851
8-73	012770	B	北海道	01北海道	上川郡朝日町大字岩尾内	上川北部	国有林	44	8.718	142	44.769
8-74	012820	B	北海道	01北海道	上川郡下川町大字一の橋字奥名寄	上川北部	国有林	44	15.185	142	47.829
8-75	012860	B	北海道	01北海道	上川郡朝日町	上川北部	国有林	44	6.53	142	50.747
8-76	013030	B	北海道	01北海道	浦河郡浦河町上弁白	日高	民有林	42	16.261	143	4.237

8-77	013060	B	北海道	01北海道	様似郡様似町字大泉	日高	民有林	42	9.758	143	7.057
8-78	013090	B	北海道	01北海道	様似郡様似町字大泉	日高	民有林	42	7.575	143	9.93
8-79	013300	B	北海道	01北海道	新得町新得	十勝	民有林	43	3.442	142	49.321
8-80	013440	B	北海道	01北海道	広尾郡広尾町	十勝	国有林	42	20.406	143	4.864
8-81	013630	B	北海道	01北海道	足寄郡足寄町字芽登	十勝	国有林	43	31.804	143	15.378
8-82	013670	B	北海道	01北海道	足寄郡足寄町字芽登	十勝	国有林	43	31.829	143	18.346
8-83	013720	B	北海道	01北海道	広尾郡大樹町字生花	十勝	民有林	42	40.028	143	24.992
8-84	013740	B	北海道	01北海道	足寄郡足寄町字喜登牛	十勝	国有林	43	23.234	143	24.404
8-85	013760	B	北海道	01北海道	豊頃町字礼作別	十勝	民有林	42	48.691	143	27.811
8-86	013790	B	北海道	01北海道	豊頃町字湧洞	十勝	民有林	42	40.068	143	30.847
8-87	013940	B	北海道	01北海道	十勝郡浦幌町字川上	十勝	民有林	43	8.22	143	42.312
8-88	013950	B	北海道	01北海道	陸別町董根別	十勝	民有林	43	29.823	143	42.119
8-89	013980	B	北海道	01北海道	足寄郡足寄町字螺湾	十勝	国有林	43	19.035	143	45.174
8-90	014020	B	北海道	01北海道	足寄郡陸別町	十勝	国有林	43	25.529	143	48.086
8-91	014060	B	北海道	01北海道	足寄郡陸別町	十勝	国有林	43	32.021	143	51.007
8-92	020025	A	東北	02青森県	青森県西津軽郡深浦町追良瀬地先	津軽	国有林	40	36.763	140	4.708
8-93	020125	A	東北	02青森県	青森県弘前市一野坂地先	津軽	国有林	40	30.391	140	27.134
8-94	020155	A	東北	02青森県	青森県五所川原市飯詰地先	津軽	国有林	40	52.014	140	29.858
8-95	030115	A	東北	03岩手県	八幡平市字矢神嶽	馬淵川上流	国有林	40	6.649	140	55.421
8-96	030135	A	東北	03岩手県	花巻市豊沢字北向	北上川中流	民有林	39	29.897	140	58.162
8-97	030155	A	東北	03岩手県	八幡平市大字安代	馬淵川上流	国有林	40	13.131	140	58.249
8-98	030175	A	東北	03岩手県	紫波郡紫波町山王海	北上川上流	国有林	39	34.216	141	0.964
8-99	030465	A	東北	03岩手県	盛岡市砂小沢字毛無森	北上川上流	国有林	39	34.158	141	20.517
8-100	030545	A	東北	03岩手県	遠野市宮守町上鱒沢	北上川中流	民有林	39	18.999	141	25.973
8-101	030595	A	東北	03岩手県	下閉伊郡川井村大字田代字北田代山国有林・北平津戸国有林	久慈・閉伊川	国有林	39	38.44	141	28.937
8-102	030615	A	東北	03岩手県	九戸郡軽米町大字長倉	馬淵川上流	民有林	40	21.671	141	29.349
8-103	030635	A	東北	03岩手県	下閉伊郡川井村大字川内字達曾部山国有林	久慈・閉伊川	国有林	39	40.585	141	31.755
8-104	030725	A	東北	03岩手県	久慈市山形町大字繁	久慈・閉伊川	民有林	40	8.649	141	37.673
8-105	030745	A	東北	03岩手県	下閉伊郡川井村大字小国字立丸山国有林	久慈・閉伊川	国有林	39	27.56	141	39.991
8-106	050415	A	東北	05秋田県	北秋田市森吉桂瀬字大滝沢	米代川	民有林	40	4.452	140	27.28
8-107	050505	A	東北	05秋田県	大館市比内八木橋字林の沢	米代川	民有林	40	10.953	140	32.88
8-108	050635	A	東北	05秋田県	鹿角郡小坂町大字荒谷外 字小滝外	米代川	国有林	40	23.938	140	41.307
8-109	050695	A	東北	05秋田県	鹿角郡小坂町上向字物草沢	米代川	民有林	40	21.782	140	46.963
8-110	050705	A	東北	05秋田県	鹿角市大字八幡平字棒岱野	米代川	国有林	40	6.651	140	49.79
8-111	060065	A	東北	06山形県	鶴岡市大字大机字東大堅	庄内	国有林	38	37.724	139	46.396
8-112	060085	A	東北	06山形県	鶴岡市大字上田沢字八久和外	庄内	国有林	38	29.101	139	49.274
8-113	060115	A	東北	06山形県	鶴岡市大字上田沢字八久和外	庄内	国有林	38	31.286	139	51.995
8-114	020010	B	東北	02青森県	青森県西津軽郡深浦町上長慶平地先	津軽	国有林	40	36.723	139	58.736
8-115	020020	B	東北	02青森県	青森県西津軽郡深浦町風合瀬地先	津軽	国有林	40	43.227	140	1.494
8-116	020050	B	東北	02青森県	青森県中津軽郡西目屋村川原平地先	津軽	国有林	40	32.491	140	12.956
8-117	020100	B	東北	02青森県	青森県北津軽郡中泊町砂山地先	津軽	国有林	41	9.274	140	21.192
8-118	020120	B	東北	02青森県	青森県五所川原市桂川地先	津軽	国有林	41	7.124	140	24.066
8-119	020140	B	東北	02青森県	青森県北津軽郡中泊町藤ノ森地先	津軽	国有林	41	2.811	140	26.949
8-120	020240	B	東北	02青森県	青森県黒石市雷山地先	津軽	国有林	40	34.749	140	44.119
8-121	020250	B	東北	02青森県	青森県南津軽郡平賀町平六地先	津軽	国有林	40	32.589	140	46.955
8-122	030080	B	東北	03岩手県	八幡平市八幡平山国有林	馬淵川上流	国有林	40	2.327	140	52.602
8-123	030100	B	東北	03岩手県	岩手郡磐石町大字南畑	北上川上流	民有林	39	34.223	140	55.378
8-124	030120	B	東北	03岩手県	一関市巖美町字大仁田山国有林	北上川中流	国有林	38	57.467	140	58.1
8-125	030240	B	東北	03岩手県	奥州市水沢区佐倉河字善海	北上川中流	民有林	39	10.424	141	6.457
8-126	030360	B	東北	03岩手県	一関市川崎町門崎字妻神	北上川中流	民有林	38	55.266	141	14.701
8-127	030410	B	東北	03岩手県	奥州市江刺区大字伊手字大中田	北上川中流	民有林	39	10.389	141	17.567
8-128	030420	B	東北	03岩手県	花巻市大迫町大字内川目	北上川中流	民有林	39	32.008	141	17.709
8-129	030500	B	東北	03岩手県	遠野市小友	北上川中流	民有林	39	16.851	141	23.173
8-130	030530	B	東北	03岩手県	九戸郡軽米町大字晴山	馬淵川上流	民有林	40	21.7	141	23.698
8-131	030600	B	東北	03岩手県	岩手郡玉山村大字藪川字外山第1国有林	北上川上流	国有林	39	49.248	141	29.038
8-132	030690	B	東北	03岩手県	洋野町大字大野	久慈・閉伊川	民有林	40	19.475	141	34.976
8-133	040020	B	東北	04宮城県	七ヶ宿町字中峯	宮城南部	民有林	37	59.064	140	30.67
8-134	040030	B	東北	04宮城県	白石市小原字雨塚山	宮城南部	民有林	37	54.746	140	33.418
8-135	040050	B	東北	04宮城県	蔵王町円田字土浮山	宮城南部	民有林	38	7.726	140	36.107
8-136	050080	B	東北	05秋田県	由利本荘市岩城下蛇田字高城	子吉川	民有林	39	29.757	140	5.146
8-137	050370	B	東北	05秋田県	北秋田市阿仁真木沢山字真木沢	米代川	民有林	40	0.119	140	24.493
8-138	050410	B	東北	05秋田県	北秋田市阿仁比立内猿倉	米代川	民有林	39	53.644	140	27.339
8-139	050420	B	東北	05秋田県	大館市田代外川原字倉の沢	米代川	民有林	40	15.26	140	27.22
8-140	050510	B	東北	05秋田県	大館市花岡町鱒沢	米代川	民有林	40	21.761	140	32.835
8-141	050550	B	東北	05秋田県	大館市鉾釣	米代川	民有林	40	15.283	140	35.683
8-142	050660	B	東北	05秋田県	鹿角市大字八幡平字熊沢外	米代川	国有林	40	4.487	140	44.162
8-143	050670	B	東北	05秋田県	鹿角郡小坂町大字荒谷外 字小滝外	米代川	国有林	40	26.103	140	44.131
8-144	050710	B	東北	05秋田県	鹿角郡小坂町十和田大湯字和町	米代川	民有林	40	17.459	140	49.789
8-145	050720	B	東北	05秋田県	鹿角市大字十和田平字砂流外	米代川	国有林	40	15.297	140	52.611
8-146	050730	B	東北	05秋田県	鹿角市大字十和田大湯字白沢外	米代川	国有林	40	19.619	140	55.438
8-147	060010	B	東北	06山形県	鶴岡市山五十川字仙ノ沢	庄内	民有林	38	37.644	139	38.129
8-148	060040	B	東北	06山形県	鶴岡市大字大鳥字松原外	庄内	国有林	38	29.051	139	43.773
8-149	060060	B	東北	06山形県	鶴岡市大鳥字蘇岡	庄内	民有林	38	26.915	139	46.555
8-150	060150	B	東北	06山形県	鶴岡市田妻保字一枚畑	庄内	民有林	38	33.47	139	54.72
8-151	060190	B	東北	06山形県	鶴岡市羽黒町川代字大森	庄内	民有林	38	39.977	139	57.394
8-152	060230	B	東北	06山形県	東田川郡立川町大字肝煎字山田	庄内	民有林	38	44.321	140	0.102
8-153	060240	B	東北	06山形県	飽海郡遊佐町大字吹浦外 字鳥海山	庄内	国有林	39	5.94	139	59.849
8-154	060270	B	東北	06山形県	酒田市大字小林外 字川上外	庄内	国有林	38	50.826	140	2.791
8-155	060310	B	東北	06山形県	酒田市大字北俣字奥山外	庄内	国有林	38	55.168	140	5.511
8-156	070295	A	関東	07福島県	岩瀬郡天栄村大字田良尾字一本樹	阿武隈川	民有林	37	15.886	140	0.626

8-157	070315	A	関東	07福島県	郡山市湖南町赤津字西岐	阿武隈川	民有林	37	22.37	140	3.351
8-158	070355	A	関東	07福島県	耶麻郡猪苗代町関部	会津	民有林	37	31.008	140	8.806
8-159	070525	A	関東	07福島県	東白河郡 塙町 大字東河内 字権現	奥久慈	民有林	37	0.656	140	27.559
8-160	070725	A	関東	07福島県	いわき市字外門	磐城	国有林	37	13.506	140	46.596
8-161	090045	A	関東	09栃木県	佐野市赤見町大字椿山	渡良瀬川	民有林	36	21.798	139	31.083
8-162	090055	A	関東	09栃木県	日光市薬師岳字細尾町	鬼怒川	国有林	36	43.427	139	30.996
8-163	090075	A	関東	09栃木県	日光市小淵字丹勢	鬼怒川	国有林	36	43.434	139	33.682
8-164	090085	A	関東	09栃木県	佐野市田沼町(農工大演習林)	渡良瀬川	民有林	36	21.81	139	36.432
8-165	090115	A	関東	09栃木県	日光市南小来川字山中	鬼怒川	民有林	36	39.118	139	39.066
8-166	090135	A	関東	09栃木県	鹿沼市上南摩町コナカデ	渡良瀬川	民有林	36	32.633	139	41.762
8-167	090145	A	関東	09栃木県	日光市数老字数老	鬼怒川	国有林	36	54.262	139	41.724
8-168	090165	A	関東	09栃木県	日光市轟カミノハラ	鬼怒川	民有林	36	45.613	139	44.427
8-169	090355	A	関東	09栃木県	芳賀郡茂木町大字菅又字中野の内	那珂川	民有林	36	32.614	140	8.568
8-170	100285	A	関東	10群馬県	群馬県勢多郡富士見村大字赤城山	利根下流	民有林	36	30.361	139	9.615
8-171	100325	A	関東	10群馬県	群馬県桐生市黒保根町下田沢字三河	利根下流	民有林	36	30.389	139	14.973
8-172	100345	A	関東	10群馬県	群馬県桐生市黒保根町上田沢字西釜柿	利根下流	民有林	36	32.565	139	17.637
8-173	110025	A	関東	11埼玉県	秩父郡両神村大字薄字柏沢谷	埼玉	民有林	35	59.994	138	56.565
8-174	110065	A	関東	11埼玉県	秩父郡横瀬町大字芦ヶ久保字中井	埼玉	民有林	35	57.917	139	9.892
8-175	140005	A	関東	14神奈川県	山北町世附	神奈川	民有林	35	25.405	138	59.59
8-176	150155	A	関東	15新潟県	上越市安塚区真秋平字峠	上越	民有林	37	2.916	138	27.112
8-177	150275	A	関東	15新潟県	南魚沼郡湯沢町三俣字苗場山	中越	国有林	36	54.247	138	45.969
8-178	150325	A	関東	15新潟県	南魚沼郡湯沢町大字土樽字古屋敷	中越	民有林	36	52.07	138	51.345
8-179	150495	A	関東	15新潟県	魚沼市大字大白川新田字末沢川平	中越	民有林	37	20.117	139	7.728
8-180	150585	A	関東	15新潟県	東蒲原郡阿賀町大字小岩取字鉦沢山	下越	民有林	37	43.838	139	18.818
8-181	190185	A	関東	19山梨県	山梨市三富大字徳和字赤沢	富士川上流	民有林	35	47.199	138	43.088
8-182	220045	A	関東	22静岡県	静岡県浜松市天竜区佐久間町浦川	天竜	民有林	34	59.479	137	45.122
8-183	220055	A	関東	22静岡県	静岡県浜松市天竜区天竜月	天竜	民有林	34	55.168	137	47.787
8-184	220175	A	関東	22静岡県	中川根町下泉	静岡	民有林	35	1.742	138	6.143
8-185	220215	A	関東	22静岡県	藤枝市 瀬戸谷	静岡	民有林	34	55.267	138	11.427
8-186	220435	A	関東	22静岡県	伊豆市田沢	伊豆	民有林	34	55.243	138	56.082
8-187	220475	A	関東	22静岡県	伊豆市上白岩	伊豆	民有林	34	59.55	139	1.362
8-188	070340	B	関東	07福島県	耶麻郡猪苗代町字イトヒン山	会津	民有林	37	37.502	140	6.115
8-189	070520	B	関東	07福島県	東白河郡 矢祭町 大字上関河内 字仲町	奥久慈	民有林	36	49.842	140	27.471
8-190	070530	B	関東	07福島県	石川郡石川町大字母畑字藤坂沢	阿武隈川	民有林	37	11.469	140	27.648
8-191	070590	B	関東	07福島県	石川郡古殿町大字論田字早福田、下論田	阿武隈川	民有林	37	9.276	140	33.034
8-192	070640	B	関東	07福島県	いわき市字中澤外	磐城	国有林	37	0.591	140	38.346
8-193	070670	B	関東	07福島県	いわき市字入遠野	磐城	国有林	37	4.897	140	41.091
8-194	070750	B	関東	07福島県	いわき市字外門	磐城	国有林	37	13.484	140	49.3
8-195	080270	B	関東	08茨城県	久慈郡 大字町 高芝字 花立	八溝多賀	国有林	36	47.68	140	27.453
8-196	080370	B	関東	08茨城県	北茨城市 関本町 富士ヶ丘	八溝多賀	国有林	36	51.922	140	40.946
8-197	090020	B	関東	09栃木県	日光市奥日光字日光	鬼怒川	国有林	36	45.574	139	25.611
8-198	090030	B	関東	09栃木県	佐野市飛駒字ノリ	渡良瀬川	民有林	36	28.279	139	28.379
8-199	090050	B	関東	09栃木県	佐野市秋山町字わかたけ	渡良瀬川	民有林	36	32.613	139	31.04
8-200	090060	B	関東	09栃木県	日光市川俣字鬼怒沼外	鬼怒川	国有林	36	54.241	139	30.951
8-201	090080	B	関東	09栃木県	日光市土呂部字土呂部、キコ峰	鬼怒川	国有林	36	54.248	139	33.644
8-202	090100	B	関東	09栃木県	日光市日向字東明神ヶ岳	鬼怒川	国有林	36	54.254	139	36.337
8-203	100380	B	関東	10群馬県	群馬県みどり市東町座間	利根下流	民有林	36	32.587	139	22.998
8-204	110080	B	関東	11埼玉県	比企郡小川町大字木呂字字堂平	埼玉	民有林	36	4.42	139	12.502
8-205	120180	B	関東	12千葉県	長生郡 長南町 山内	千葉北部	民有林	35	21.215	140	13.572
8-206	140010	B	関東	14神奈川県	南足柄市矢倉沢	神奈川	民有林	35	16.77	139	2.318
8-207	140020	B	関東	14神奈川県	南足柄市広町	神奈川	民有林	35	18.95	139	4.936
8-208	150040	B	関東	15新潟県	糸魚川市大字小見字姥ヶフトコロ	上越	民有林	37	5.016	138	0.116
8-209	150180	B	関東	15新潟県	柏崎市大字青海川字シナ山	中越	民有林	37	20.218	138	29.81
8-210	150190	B	関東	15新潟県	十日町市室野	中越	民有林	37	7.241	138	32.511
8-211	150220	B	関東	15新潟県	柏崎市大字狭ノ島字平林	中越	民有林	37	11.563	138	37.92
8-212	150280	B	関東	15新潟県	十日町市大字六箇	中越	民有林	37	5.061	138	46.007
8-213	150450	B	関東	15新潟県	三条市大字曲谷字下山	中越	民有林	37	35.282	139	2.42
8-214	150470	B	関東	15新潟県	魚沼市(入広瀬地区大字田小屋)	中越	民有林	37	22.294	139	5.036
8-215	190130	B	関東	19山梨県	甲斐市大字上芦沢字平見条	富士川上流	民有林	35	47.211	138	32.468
8-216	190140	B	関東	19山梨県	甲府市 古府中町 大字大泉	富士川上流	民有林	35	40.72	138	35.116
8-217	190170	B	関東	19山梨県	山梨市牧丘町大字西保下字経塚入	富士川上流	民有林	35	45.04	138	40.428
8-218	190200	B	関東	19山梨県	甲州市 大字塩山小屋敷 字滑沢山	富士川上流	民有林	35	47.194	138	45.743
8-219	190230	B	関東	19山梨県	甲州市大字上萩原字萩原山	富士川上流	民有林	35	49.343	138	51.062
8-220	220120	B	関東	22静岡県	静岡県浜松市天竜区春野町杉	天竜	民有林	35	1.712	137	58.252
8-221	160005	A	中部・近畿	16富山県	南砺市 刀利大平	庄川	民有林	36	28.275	136	48.395
8-222	160025	A	中部・近畿	16富山県	南砺市大鋸屋大谷島	庄川	民有林	36	28.29	136	53.751
8-223	170055	A	中部・近畿	17石川県	能美市金剛寺二	加賀	民有林	36	26.06	136	35.021
8-224	170215	A	中部・近畿	17石川県	鳳珠郡能登町当目	能登	民有林	37	20.207	136	58.984
8-225	170245	A	中部・近畿	17石川県	珠洲市上山	能登	民有林	37	26.703	137	9.817
8-226	180105	A	中部・近畿	18福井県	福井県南条郡南越前町新道	越前	民有林	35	45.037	136	10.442
8-227	180125	A	中部・近畿	18福井県	福井県越前市中新庄町	越前	民有林	35	55.848	136	13.126
8-228	200445	A	中部・近畿	20長野県	下伊那郡南信濃村大字木沢字本谷山	伊那谷	民有林	35	23.366	138	3.395
8-229	200695	A	中部・近畿	20長野県	長野県上田市真田大字奈良尾山	千曲川上流	国有林	36	26.142	138	21.781
8-230	200715	A	中部・近畿	20長野県	長野県南佐久郡佐久穂町大字屋敷入国有林	千曲川上流	国有林	36	8.841	138	24.478
8-231	200775	A	中部・近畿	20長野県	長野県小諸市浅間山	千曲川上流	国有林	36	23.984	138	29.812
8-232	200815	A	中部・近畿	20長野県	長野県南佐久郡佐久穂町都沢山	千曲川上流	国有林	36	6.678	138	35.144
8-233	200835	A	中部・近畿	20長野県	長野県南佐久郡北相木村御座山国有林	千曲川上流	国有林	36	2.349	138	37.803
8-234	210155	A	中部・近畿	21岐阜県	岐阜市加野荒木山	長良川	民有林	35	27.708	136	48.667
8-235	210285	A	中部・近畿	21岐阜県	関市上之保中洞山	長良川	民有林	35	36.388	137	1.874
8-236	210315	A	中部・近畿	21岐阜県	関市上之保宮洞	長良川	民有林	35	40.717	137	4.518

8-237	210345	A	中部・近畿	21岐阜県	下呂市金山町金山横谷本洞	飛騨川	民有林	35	40.719	137	7.169
8-238	210375	A	中部・近畿	21岐阜県	下呂市金山町金山小鳥屋	飛騨川	民有林	35	38.556	137	9.82
8-239	210475	A	中部・近畿	21岐阜県	下呂市野尻神楽	飛騨川	民有林	35	45.042	137	17.781
8-240	210515	A	中部・近畿	21岐阜県	高山市久々野町有道大平	宮・庄川	民有林	36	2.344	137	20.473
8-241	210575	A	中部・近畿	21岐阜県	高山市高根町猪之鼻大谷から谷	宮・庄川	民有林	36	2.334	137	25.8
8-242	230265	A	中部・近畿	23愛知県	新城市作手沼沼字東山	東三河	民有林	35	1.756	137	28.233
8-243	230295	A	中部・近畿	23愛知県	新城市上吉田札角	東三河	民有林	34	53.078	137	36.077
8-244	240105	A	中部・近畿	24三重県	伊賀市高尾スズマタ	伊賀	民有林	34	35.802	136	12.912
8-245	240135	A	中部・近畿	24三重県	伊賀市下柘植ヒザサカ3	伊賀	民有林	34	48.779	136	15.569
8-246	240145	A	中部・近畿	24三重県	一志郡美杉村大字丹生俣字ミヤガイド	北伊勢	民有林	34	29.3	136	18.121
8-247	240215	A	中部・近畿	24三重県	鈴鹿市小岐須町字ハライズカ	北伊勢	民有林	34	57.403	136	26.107
8-248	240235	A	中部・近畿	24三重県	亀山市下庄町字ノナカ	北伊勢	民有林	34	48.739	136	28.684
8-249	250055	A	中部・近畿	25滋賀県	大津市上田上桐生町字一重谷	湖南	民有林	34	57.45	135	59.828
8-250	280005	A	中部・近畿	28兵庫県	佐用町字根黒岩	揖保川	民有林	34	59.611	134	17.208
8-251	280025	A	中部・近畿	28兵庫県	佐用町横坂乱土	揖保川	民有林	35	1.775	134	22.468
8-252	280065	A	中部・近畿	28兵庫県	宍粟市波賀町 滝谷国有林	揖保川	国有林	34	53.114	134	30.34
8-253	280075	A	中部・近畿	28兵庫県	宍粟市波賀町 音水国有林	揖保川	民有林	35	14.749	134	30.386
8-254	280175	A	中部・近畿	28兵庫県	養父市大屋町和田七拾枚	円山川	民有林	35	14.726	134	40.934
8-255	280245	A	中部・近畿	28兵庫県	豊岡市竹野町羽入来行	円山川	民有林	35	38.505	134	46.338
8-256	280475	A	中部・近畿	28兵庫県	篠山市東浜谷東谷	加古川	民有林	35	5.913	135	12.485
8-257	290075	A	中部・近畿	29奈良県	吉野郡大淀町大字岩釜字ナカノタニ	吉野	民有林	34	24.983	135	46.775
8-258	300025	A	中部・近畿	30和歌山県	有田 郡 広川 町 大字 下津木 字 塚野原	紀中	民有林	33	58.881	135	13.075
8-259	300095	A	中部・近畿	30和歌山県	海草 郡 紀美野 町 大字 葦津路 字 大畑	紀北	民有林	34	9.758	135	23.387
8-260	300175	A	中部・近畿	30和歌山県	田辺 市 中辺路 町 大字 大内川 字 十丈	紀南	民有林	33	48.164	135	33.909
8-261	300205	A	中部・近畿	30和歌山県	伊都 郡 九度山 町 大字 北又 字 黒河	紀北	民有林	34	14.138	135	36.382
8-262	300235	A	中部・近畿	30和歌山県	田辺市本宮町 公門谷国有林	紀南	国有林	33	52.515	135	41.67
8-263	160010	B	中部・近畿	16富山県	東礪波郡上平村大字打越字北浦	庄川	民有林	36	21.794	136	51.099
8-264	170030	B	中部・近畿	17石川県	小松市赤瀬町二	加賀	民有林	36	17.38	136	29.742
8-265	170070	B	中部・近畿	17石川県	白山市小柳町オ	加賀	民有林	36	28.235	136	37.683
8-266	170240	B	中部・近畿	17石川県	輪島市牛尾	能登	民有林	37	26.703	137	7.105
8-267	180120	B	中部・近畿	18福井県	福井県南越前町大門	越前	民有林	35	45.032	136	13.096
8-268	180170	B	中部・近畿	18福井県	福井県今立郡池田町藪田	越前	民有林	35	53.666	136	21.095
8-269	180180	B	中部・近畿	18福井県	福井県今立郡池田町蒲沢	越前	民有林	35	53.658	136	23.754
8-270	180260	B	中部・近畿	18福井県	福井県大野市上平原	越前	民有林	35	53.539	136	47.678
8-271	200050	B	中部・近畿	20長野県	木曾郡南木曾町大字読書字梨子沢	木曾谷	民有林	35	36.2	137	36.837
8-272	200070	B	中部・近畿	20長野県	下伊那郡平谷村大字ムク沢山字白沢	伊那谷	民有林	35	18.914	137	39.665
8-273	200080	B	中部・近畿	20長野県	木曾郡大桑村大字野尻字振田大洞	木曾谷	民有林	35	40.545	137	39.44
8-274	200140	B	中部・近畿	20長野県	下伊那郡阿南町大字和合字ほしぎり	伊那谷	民有林	35	18.948	137	44.944
8-275	200300	B	中部・近畿	20長野県	北安曇郡美麻村字土橋	中部山岳	民有林	36	32.536	137	52.284
8-276	200390	B	中部・近畿	20長野県	上水内郡信州新町大字山穂刈字長峯	千曲川下流	民有林	36	34.726	137	57.63
8-277	200430	B	中部・近畿	20長野県	東筑摩郡坂北村字豊結	中部山岳	民有林	36	26.086	138	0.366
8-278	200450	B	中部・近畿	20長野県	下伊那郡大鹿村大字大河原字辰谷	伊那谷	民有林	35	34.183	138	3.336
8-279	200460	B	中部・近畿	20長野県	上伊那郡箕輪町大字東箕輪字熊蔵	伊那谷	民有林	35	55.814	138	3.215
8-280	200510	B	中部・近畿	20長野県	小県郡丸子町大字西内字寺沢	千曲川上流	民有林	36	17.454	138	5.765
8-281	200520	B	中部・近畿	20長野県	長野市大字七二会字城下	千曲川下流	民有林	36	39.083	138	5.652
8-282	200580	B	中部・近畿	20長野県	長野県小県郡長和町大字和田山	千曲川上流	国有林	36	8.818	138	11.143
8-283	200660	B	中部・近畿	20長野県	北佐久郡望月町大字春日字春日岳	千曲川上流	民有林	36	8.835	138	19.144
8-284	200710	B	中部・近畿	20長野県	長野県南佐久郡南牧村大字八ヶ岳	千曲川上流	国有林	35	58.025	138	24.491
8-285	200800	B	中部・近畿	20長野県	長野県北佐久郡軽井沢町大字長倉山	千曲川上流	国有林	36	23.984	138	32.487
8-286	200810	B	中部・近畿	20長野県	長野県南佐久郡川上村大字所沢	千曲川上流	民有林	35	55.862	138	35.132
8-287	200820	B	中部・近畿	20長野県	北佐久郡軽井沢町大字茂沢字茂沢入	千曲川上流	民有林	36	17.493	138	35.156
8-288	200850	B	中部・近畿	20長野県	長野県南佐久郡南相木村大字南相木山	千曲川上流	国有林	36	0.182	138	40.461
8-289	210140	B	中部・近畿	21岐阜県	岐阜市栗野西	長良川	民有林	35	29.863	136	46.012
8-290	210160	B	中部・近畿	21岐阜県	関市洞戸阿部上ノ石	長良川	民有林	35	38.524	136	48.619
8-291	210380	B	中部・近畿	21岐阜県	下呂市金山町弓掛梅尾	飛騨川	民有林	35	49.372	137	9.82
8-292	210450	B	中部・近畿	21岐阜県	高山市久々野町渚本洞	宮・庄川	民有林	36	0.186	137	15.144
8-293	210540	B	中部・近畿	21岐阜県	中津川市加子母	木曾川	国有林	35	47.197	137	23.095
8-294	210640	B	中部・近畿	21岐阜県	中津川市中津川	木曾川	民有林	35	25.538	137	33.608
8-295	240130	B	中部・近畿	24三重県	一志郡白山町大字大原字テンノウ	北伊勢	民有林	34	37.961	136	15.535
8-296	240150	B	中部・近畿	24三重県	一志郡白山町大字垣内字イチノエタニ	北伊勢	民有林	34	40.118	136	18.16
8-297	240190	B	中部・近畿	24三重県	安芸郡安濃町大字野口字イナゴ	北伊勢	民有林	34	46.594	136	23.428
8-298	250010	B	中部・近畿	25滋賀県	大津市伊香立生津町字九久ヶ谷	湖南	民有林	35	8.263	135	51.927
8-299	250240	B	中部・近畿	25滋賀県	東近江市紅葉尾風越	湖南	民有林	35	3.902	136	23.51
8-300	260060	B	中部・近畿	26京都府	宮津市須津奥山	由良川	民有林	35	31.889	135	9.545
8-301	260090	B	中部・近畿	26京都府	舞鶴市上漆原赤谷	由良川	民有林	35	29.761	135	14.858
8-302	260180	B	中部・近畿	26京都府	南丹市美山町板橋流尾	淀川上流	民有林	35	14.71	135	33.457
8-303	260270	B	中部・近畿	26京都府	相楽郡和束町白栖腰越谷	淀川上流	民有林	34	48.791	135	51.959
8-304	270050	B	中部・近畿	27大阪府	能勢町大字吉野	大阪	民有林	34	59.545	135	28.28
8-305	280080	B	中部・近畿	28兵庫県	兵庫県美方郡香美町村岡区深山	円山川	民有林	35	29.892	134	30.418
8-306	280230	B	中部・近畿	28兵庫県	神崎郡神河町大字杉字入炭	揖保川	民有林	35	6.055	134	46.162
8-307	280330	B	中部・近畿	28兵庫県	兵庫県多可町加美区三谷惣山	加古川	民有林	35	8.186	134	54.075
8-308	280420	B	中部・近畿	28兵庫県	兵庫県加東市平木御嶽山	加古川	民有林	34	57.312	135	4.51
8-309	280480	B	中部・近畿	28兵庫県	兵庫県西宮市山口町中野字西山	加古川	民有林	34	48.587	135	14.924
8-310	280510	B	中部・近畿	28兵庫県	兵庫県川辺郡猪名川町鎌倉字野口	加古川	民有林	34	59.362	135	20.302
8-311	290030	B	中部・近畿	29奈良県	葛城市新庄町大字寺口	大和・木津川	民有林	34	29.299	135	41.537
8-312	290060	B	中部・近畿	29奈良県	生駒市高山町	大和・木津川	民有林	34	44.451	135	44.102
8-313	290100	B	中部・近畿	29奈良県	高市郡明日香村大字奥山	大和・木津川	民有林	34	29.315	135	49.376
8-314	300050	B	中部・近畿	30和歌山県	日高 郡 印南 町 大字 櫻川 字 神野	紀中	民有林	33	50.257	135	18.34
8-315	300090	B	中部・近畿	30和歌山県	日高 郡 日高川 町 大字 愛川 字 戸瀬	紀中	民有林	33	58.939	135	23.464
8-316	300100	B	中部・近畿	30和歌山県	西牟婁 郡 白浜 町 大字 日置 字 芝	紀南	民有林	33	35.15	135	26.217

8-317	300170	B	中部・近畿	30和歌山県	西牟婁郡すさみ町 宮城川国有林	紀南	国有林	33	37.345	135	33.963
8-318	300190	B	中部・近畿	30和歌山県	西牟婁郡すさみ町 大字 江住 字 角谷	紀南	民有林	33	30.861	135	36.579
8-319	310145	A	中国・四国	31鳥取県	鳥取市大字福井字ワラビタニ	千代川	民有林	35	29.888	134	6.61
8-320	320255	A	中国・四国	32島根県	島根県飯石郡飯南町佐見	斐伊川	民有林	35	3.844	132	46.688
8-321	320285	A	中国・四国	32島根県	島根県雲南市三刀屋町古城	斐伊川	民有林	35	16.795	132	52.061
8-322	320395	A	中国・四国	32島根県	島根県隠岐郡隠岐の島町都万	隠岐	民有林	36	12.878	133	13.909
8-323	330355	A	中国・四国	33岡山県	和気郡和気町字生	吉井川	民有林	34	50.94	134	4.091
8-324	330405	A	中国・四国	33岡山県	瀬戸内市邑久町福谷	吉井川	民有林	34	40.135	134	11.982
8-325	330415	A	中国・四国	33岡山県	岡山県美作市楡原上	吉井川	民有林	35	1.771	134	11.947
8-326	340235	A	中国・四国	34広島県	東広島市西条町下三永字福成寺	瀬戸内	民有林	34	22.738	132	46.386
8-327	340385	A	中国・四国	34広島県	三原市八坂町	瀬戸内	民有林	34	24.788	133	4.675
8-328	350075	A	中国・四国	35山口県	山陽小野田市大字厚狭字テズエ	山口	民有林	34	5.294	131	12.635
8-329	350115	A	中国・四国	35山口県	美祿郡美東町大字真名字コブキ	山口	民有林	34	9.678	131	20.394
8-330	350125	A	中国・四国	35山口県	山口市小郡大字真名字出合	山口	民有林	34	7.532	131	23.017
8-331	350165	A	中国・四国	35山口県	山口市大字下小鱈字中村	山口	民有林	34	7.577	131	30.822
8-332	360025	A	中国・四国	36徳島県	徳島県三好郡東みよし町東山字石木	吉野川	民有林	34	5.097	133	50.649
8-333	360035	A	中国・四国	36徳島県	徳島県三好郡東祖谷字釜ヶ谷	吉野川	民有林	33	52.098	133	55.784
8-334	360045	A	中国・四国	36徳島県	徳島県三好郡東みよし町中庄	吉野川	民有林	33	58.58	133	58.414
8-335	370075	A	中国・四国	37香川県	小豆郡土庄町豊島家浦中村	香川	民有林	34	28.849	134	3.81
8-336	380045	A	中国・四国	38愛媛県	南宇和郡愛南町和口	南予	民有林	32	59.991	132	33.342
8-337	380075	A	中国・四国	38愛媛県	宇和島市三間町大藤	南予	民有林	33	19.485	132	35.71
8-338	380105	A	中国・四国	38愛媛県	南宇和郡愛南町正木	南予	民有林	32	57.881	132	41.066
8-339	380125	A	中国・四国	38愛媛県	北宇和郡松野町大字上家地	南予	民有林	33	10.882	132	43.519
8-340	390185	A	中国・四国	39高知県	高知県 高岡郡 窪川町 大字 黒石 字 外屋敷	四万十川	民有林	33	13.169	133	11.821
8-341	390205	A	中国・四国	39高知県	高知県 須崎市 大字 上分二 字 池川サコ	四万十川	民有林	33	23.995	133	14.364
8-342	390395	A	中国・四国	39高知県	高知県 安芸市 大字 島 字 アリノ本	安芸	民有林	33	39.095	134	0.894
8-343	390405	A	中国・四国	39高知県	高知県 安芸郡 馬路村 大字 馬路 字 西ノ谷	安芸	民有林	33	34.756	134	3.453
8-344	390375	A	中国・四国	39高知県	高知県 香美市 物部町 大字 根木屋 字 シヘエキ	高知	民有林	33	43.443	133	55.741
8-345	380265	A	中国・四国	38愛媛県	上浮穴郡久万高原町相名山国有林	中予山岳	国有林	33	45.596	133	1.345
8-346	380205	A	中国・四国	38愛媛県	上浮穴郡内子町丸石山国有林	肱川	国有林	33	30.415	132	53.679
8-347	380095	A	中国・四国	38愛媛県	宇和島市三間町川之内	南予	民有林	33	19.504	132	38.288
8-348	380085	A	中国・四国	38愛媛県	南宇和郡愛南町船本	南予	民有林	32	55.7	132	38.52
8-349	360015	A	中国・四国	36徳島県	徳島県三好市池田町川崎アカ子	吉野川	民有林	33	56.449	133	48.017
8-350	340135	A	中国・四国	34広島県	広島市 可部山官行造林地	太田川	民有林	34	35.781	132	30.782
8-351	330445	A	中国・四国	33岡山県	岡山県英田郡西栗倉村大茅	吉井川	民有林	35	12.592	134	22.473
8-352	330425	A	中国・四国	33岡山県	備前市吉永町加賀美	吉井川	民有林	34	55.283	134	14.584
8-353	330395	A	中国・四国	33岡山県	和気郡和気町丸山	吉井川	民有林	34	53.113	134	9.335
8-354	330235	A	中国・四国	33岡山県	真庭市中和町 山乘国有林	旭川	国有林	35	14.687	133	48.191
8-355	320405	A	中国・四国	32島根県	島根県隠岐郡隠岐の島町加茂	隠岐	民有林	36	10.691	133	16.548
8-356	320385	A	中国・四国	32島根県	島根県隠岐郡隠岐の島町那久	隠岐	民有林	36	12.901	133	11.24
8-357	320345	A	中国・四国	32島根県	島根県仁多郡奥出雲町八川	斐伊川	民有林	35	8.054	133	5.153
8-358	310160	B	中国・四国	31鳥取県	鳥取市大字赤子田字テンジンガタニ	千代川	民有林	35	25.569	134	11.908
8-359	310170	B	中国・四国	31鳥取県	八頭郡東家町大字門尾字ミヨウケン	千代川	民有林	35	25.571	134	14.551
8-360	310180	B	中国・四国	31鳥取県	八頭郡東家町大字大坪字ヤマト	千代川	民有林	35	25.573	134	17.194
8-361	310190	B	中国・四国	31鳥取県	八頭郡東家町大字覚王字宇ヒガシダイモン	千代川	民有林	35	25.573	134	19.837
8-362	310200	B	中国・四国	31鳥取県	八頭郡東家町大字姫路字カワシモノイチ	千代川	民有林	35	25.573	134	22.48
8-363	320030	B	中国・四国	32島根県	鹿足郡吉賀町 黒瀬山国有林	高津川	国有林	34	24.969	131	51.574
8-364	320080	B	中国・四国	32島根県	益田市匹見町 大山国有林	高津川	国有林	34	35.806	132	2.001
8-365	320270	B	中国・四国	32島根県	島根県雲南市掛合町掛合	斐伊川	民有林	35	10.32	132	49.371
8-366	320280	B	中国・四国	32島根県	島根県雲南市吉田町吉田	斐伊川	民有林	35	5.979	132	51.968
8-367	320330	B	中国・四国	32島根県	島根県隠岐郡西ノ島町大字浦郷	隠岐	民有林	36	6.495	133	0.495
8-368	320360	B	中国・四国	32島根県	島根県仁多郡奥出雲町八川	斐伊川	民有林	35	5.871	133	7.761
8-369	330140	B	中国・四国	33岡山県	真庭市湯原町 杉成国有林	旭川	国有林	35	14.633	133	37.643
8-370	330380	B	中国・四国	33岡山県	岡山県勝田郡勝央町畑屋	吉井川	民有林	35	1.763	134	6.686
8-371	330390	B	中国・四国	33岡山県	瀬戸内市長船町飯井	吉井川	民有林	34	42.295	134	9.358
8-372	330410	B	中国・四国	33岡山県	和気郡和気町吉田	吉井川	民有林	34	50.953	134	11.964
8-373	330430	B	中国・四国	33岡山県	岡山県美作市久賀	吉井川	民有林	35	6.1	134	14.572
8-374	340110	B	中国・四国	34広島県	呉市倉橋町字大影一ツ松	瀬戸内	民有林	34	5.496	132	20.057
8-375	340200	B	中国・四国	34広島県	東広島市福富町上竹仁字傍原谷	瀬戸内	民有林	34	31.416	132	41.221
8-376	340240	B	中国・四国	34広島県	東広島市福富町久芳字薔松	瀬戸内	民有林	34	33.556	132	46.464
8-377	340280	B	中国・四国	34広島県	東広島市河内町上河内字清楽山	瀬戸内	民有林	34	29.201	132	51.659
8-378	340320	B	中国・四国	34広島県	三原市本郷町南方滑	瀬戸内	民有林	34	22.679	132	56.824
8-379	340370	B	中国・四国	34広島県	世羅郡世羅町戸張字ズシ	瀬戸内	民有林	34	39.951	133	2.223
8-380	340410	B	中国・四国	34広島県	世羅郡世羅町宇津戸字槐ヶ窪	瀬戸内	民有林	34	33.421	133	7.385
8-381	350080	B	中国・四国	35山口県	美祿市大字於福上字柳ヶ坪	山口	民有林	34	16.112	131	12.513
8-382	350090	B	中国・四国	35山口県	美祿市大字伊佐字平谷	山口	民有林	34	9.641	131	15.189
8-383	350100	B	中国・四国	35山口県	宇部市大字山中字スギゴウチ	山口	民有林	34	3.169	131	17.858
8-384	350150	B	中国・四国	35山口県	山口市大字黒川字廻ヶ峠	山口	民有林	34	7.563	131	28.22
8-385	350180	B	中国・四国	35山口県	山口市大字下小鱈字河内	山口	民有林	34	7.591	131	33.424
8-386	350200	B	中国・四国	35山口県	山口市大字仁保上郷字上ヶ山	山口	民有林	34	16.258	131	35.968
8-387	360010	B	中国・四国	36徳島県	徳島県三好市山城町下川香川原	吉野川	民有林	33	58.618	133	45.428
8-388	360020	B	中国・四国	36徳島県	徳島県三好市西祖谷山村字ノ内	吉野川	民有林	33	54.278	133	50.605
8-389	370090	B	中国・四国	37香川県	小豆郡土庄町重岩乙	香川	民有林	34	28.823	134	9.036
8-390	370110	B	中国・四国	37香川県	東かがわ市白鳥町与田山森兼	香川	民有林	34	11.452	134	19.317
8-391	380070	B	中国・四国	38愛媛県	宇和島市津島町山財	南予	民有林	33	8.666	132	35.822
8-392	380090	B	中国・四国	38愛媛県	宇和島市津島町御内	南予	民有林	33	6.52	132	38.415
8-393	380190	B	中国・四国	38愛媛県	上浮穴郡内子町小田深山国有林	肱川	国有林	33	32.565	132	51.08
8-394	380240	B	中国・四国	38愛媛県	上浮穴郡久万高原町黒瀬山国有林	中予山岳	国有林	33	30.438	132	58.845
8-395	380290	B	中国・四国	38愛媛県	上浮穴郡久万高原町面河山国有林	中予山岳	国有林	33	45.614	133	6.527
8-396	390160	B	中国・四国	39高知県	高知県 高岡郡 葉山村 大字 白石 字 植杉	四万十川	民有林	33	26.139	133	6.614

8-397	390250	B	中国・四国	39高知県	土佐郡大川村小南川山	嶺北仁淀	国有林	33	45.647	133	22.071
8-398	390260	B	中国・四国	39高知県	土佐郡土佐町大師谷山国有林	嶺北仁淀	国有林	33	45.649	133	24.662
8-399	390360	B	中国・四国	39高知県	高知県 安芸市 大字西浜 宇武英山	安芸	民有林	33	30.468	133	53.093
8-400	390370	B	中国・四国	39高知県	高知県 安芸市 大字 大井 宇 西長谷	安芸	民有林	33	32.623	133	55.687
8-401	390380	B	中国・四国	39高知県	高知県 安芸市 大字 奈比賀 宇 西小谷東平	安芸	民有林	33	32.614	133	58.271
8-402	390390	B	中国・四国	39高知県	高知県 安芸郡 安田町 大字 内京坊 宇 ガンマク	安芸	民有林	33	28.276	134	0.829
8-403	390400	B	中国・四国	39高知県	高知県 安芸郡 奈半利町 大字 奈半利 宇 立花	安芸	民有林	33	23.937	134	3.384
8-404	390420	B	中国・四国	39高知県	高知県 室戸市 大字 元 宇 池山	安芸	民有林	33	19.584	134	8.511
8-405	400245	A	九州	40福岡県	北九州市八幡東区大字小瀬野字772	遠賀川	民有林	33	49.968	130	49.485
8-406	400285	A	九州	40福岡県	京都郡刈田町大字下片島字材木	遠賀川	民有林	33	45.648	130	57.266
8-407	420055	A	九州	42長崎県	対馬市峰長三根字鹿ノ内	対馬	民有林	34	28.916	129	19.412
8-408	420075	A	九州	42長崎県	対馬市上対馬町志字宮ノ河内	対馬	民有林	34	35.412	129	24.631
8-409	420095	A	九州	42長崎県	平戸市田平町下寺免割ツケ	長崎北部	民有林	33	19.676	129	35.021
8-410	420205	A	九州	42長崎県	諫早市宗方町	長崎南部	民有林	32	49.293	130	5.751
8-411	430415	A	九州	43熊本県	阿蘇郡阿蘇町大字西町字テングダニ	白川・菊池川	民有林	32	53.707	131	4.989
8-412	430435	A	九州	43熊本県	阿蘇郡南小国町大字満願寺字オハゼ	白川・菊池川	民有林	33	4.526	131	7.57
8-413	440255	A	九州	44大分県	大分市神崎字小平	大分中部	民有林	33	15.277	131	33.343
8-414	440385	A	九州	44大分県	津久見市大字千怒	大分中部	民有林	33	4.337	131	53.837
8-415	450205	A	九州	45宮崎県	西都市上揚	一ツ瀬川	民有林	32	19.063	131	15.153
8-416	450215	A	九州	45宮崎県	西臼杵郡 高千穂町 大字 押方	五ヶ瀬川	国有林	32	40.707	131	15.213
8-417	450285	A	九州	45宮崎県	児湯郡木城町中ノ又	一ツ瀬川	民有林	32	19.051	131	20.251
8-418	450375	A	九州	45宮崎県	宮崎市折生迫	大淀川	民有林	31	46.559	131	27.734
8-419	460005	A	九州	46鹿児島県	大島郡 知名町 大字上城 字わか 7774	奄美大島	民有林	27	22.24	128	34.074
8-420	460035	A	九州	46鹿児島県	大島郡 瀬戸内町 大字踏鈍 字サトウ	奄美大島	民有林	28	5.742	129	20.106
8-421	460055	A	九州	46鹿児島県	大島郡 奄美市 住用町 大字城 字わか	奄美大島	民有林	28	18.743	129	27.428
8-422	460275	A	九州	46鹿児島県	鹿児島市 善入生見町 吉見	南薩	国有林	31	18.418	130	32.127
8-423	460385	A	九州	46鹿児島県	肝属郡 南大隅町 佐多伊座敷	大隅	国有林	31	7.633	130	47.279
8-424	460485	A	九州	46鹿児島県	肝属郡 肝付町 岸良	大隅	国有林	31	9.808	130	57.345
8-425	460555	A	九州	46鹿児島県	曾於市 末吉町 南之郷	大隅	国有林	31	37.944	131	9.981
8-426	450165	A	九州	45宮崎県	児湯郡西米良村横野	一ツ瀬川	民有林	32	12.574	131	12.589
8-427	400205	A	九州	40福岡県	八女市星野村字ウチノカク	筑後・矢部川	民有林	33	13.176	130	46.984
8-428	400190	B	九州	40福岡県	朝倉市大字江川字わか 68	筑後・矢部川	民有林	33	28.319	130	44.364
8-429	400220	B	九州	40福岡県	直方市大字嶺野字ひまわり	遠賀川	民有林	33	45.636	130	46.903
8-430	400230	B	九州	40福岡県	浮羽市浮羽町大字新川字わか76	筑後・矢部川	民有林	33	17.508	130	49.55
8-431	410110	B	九州	41佐賀県	小城郡 三日月町 大字織島 字猪ヶ城	佐賀東部	民有林	33	19.534	130	13.456
8-432	410120	B	九州	41佐賀県	佐賀郡 大和町 大字梅野 字野釜	佐賀東部	民有林	33	21.714	130	16.016
8-433	430350	B	九州	43熊本県	阿蘇郡西原村大字島子字タワラヤマ	白川・菊池川	民有林	32	51.544	130	57.294
8-434	430380	B	九州	43熊本県	阿蘇郡小国町大字下城字ミナミオタケ	白川・菊池川	民有林	33	8.859	130	59.858
8-435	430400	B	九州	43熊本県	阿蘇郡南小国町大字中原字ユフロ	白川・菊池川	民有林	33	2.365	131	2.428
8-436	430420	B	九州	43熊本県	阿蘇郡南小国町大字赤馬場字シバオ	白川・菊池川	民有林	33	4.528	131	4.999
8-437	430430	B	九州	43熊本県	阿蘇郡一の宮町大字坂梨字ウバガフト	白川・菊池川	民有林	32	53.705	131	7.554
8-438	430440	B	九州	43熊本県	阿蘇郡蘇陽町大字柏	緑川	民有林	32	45.044	131	10.103
8-439	440190	B	九州	44大分県	別府市 南畑 伽藍丘北	大分北部	国有林	33	19.635	131	25.637
8-440	440280	B	九州	44大分県	杵築市大字岩谷字川平	大分北部	民有林	33	28.249	131	36.008
8-441	440350	B	九州	44大分県	臼杵市大字中尾字瀬戸岩の上	大分中部	民有林	33	4.388	131	46.126
8-442	440360	B	九州	44大分県	臼杵市大字八戸	大分中部	民有林	33	2.208	131	48.677
8-443	440390	B	九州	44大分県	津久見市大字江浦越	大分中部	民有林	33	4.318	131	56.407
8-444	450130	B	九州	45宮崎県	児湯郡西米良村横野	一ツ瀬川	民有林	32	10.414	131	10.039
8-445	450200	B	九州	45宮崎県	西都市大字寒川	一ツ瀬川	民有林	32	8.241	131	15.123
8-446	450230	B	九州	45宮崎県	宮崎市田野町甲	大淀川	民有林	31	48.754	131	17.605
8-447	450310	B	九州	45宮崎県	宮崎市鏡洲	大淀川	民有林	31	48.741	131	22.675
8-448	450320	B	九州	45宮崎県	西都市南方	一ツ瀬川	民有林	32	10.386	131	22.764
8-449	450390	B	九州	45宮崎県	宮崎県東臼杵郡美郷町西郷区田代	耳川	民有林	32	25.52	131	27.931
8-450	450400	B	九州	45宮崎県	西臼杵郡 日之影町 大字 見立	五ヶ瀬川	国有林	32	47.164	131	28.043
8-451	450420	B	九州	45宮崎県	延岡市 北方町 上鹿川	五ヶ瀬川	国有林	32	42.825	131	30.58
8-452	460020	B	九州	46鹿児島県	大島郡 徳之島町 大字金見 字タケノサク	奄美大島	民有林	27	52.69	128	58.189
8-453	460030	B	九州	46鹿児島県	大島郡 瀬戸内町 大字野見山 字材わか	奄美大島	民有林	28	5.738	129	17.664
8-454	460060	B	九州	46鹿児島県	大島郡 奄美市 名瀬 大字小湊 字マヤ	奄美大島	民有林	28	18.743	129	32.323
8-455	460140	B	九州	46鹿児島県	日置市 吹上町 入来	南薩	国有林	31	29.185	130	19.444
8-456	460460	B	九州	46鹿児島県	肝属郡 錦江町 城元	大隅	国有林	31	14.137	130	54.823
8-457	460510	B	九州	46鹿児島県	肝属郡 肝付町 岸良	大隅	国有林	31	14.138	130	59.862

別紙2

土壌等調査における現地調査、試料調整、試料分析の詳細

調査は、本別紙のほか、「森林土壌インベントリ方法書（1） 野外調査法」及び「森林土壌インベントリ方法書（2） 試料分析法」（以下「マニュアル」という。）に基づいて行うこと。具体的には、別途発注する指導業者の指示に従うこと。文中、仮提出と本提出があるが、仮提出の結果、データに不備があると指導業者が判断した場合は、修正又は再測定を行うこととする。

1 調査対象箇所

調査対象箇所は、森林生態系多様性基礎調査の特定調査プロット（格子点IDの末尾が0又は5のプロット）とする。このうち、格子点IDの末尾が5のプロット（カテゴリA）では以下のすべてを行うが、格子点IDの末尾が0のプロット（カテゴリB）では、枯死木調査のみ行うこととし、以下の2の(3)及び(4)並びに3、4及び5は行わない。

2 現地調査

下記の調査を行い、野帳の記録、写真の撮影、試料の採取等を行う。野帳及び各種写真については、マニュアルに定める様式に従い、指導業者に提出する。

(1) 概況調査

調査地に到達した時点で、森林生態系多様性基礎調査の杭の存在を確認し、調査地の概況を記載するとともに、写真撮影を行う。

(2) 枯死木調査

林床の倒木（直径5cm以上）の直径を、マニュアルに指定された二方向の大円の直径上で計測する。また、これらの直径ラインから片側1m（計2m）の幅の内側にある根株と立枯木について、直径、高さ、樹種、分解度等を測定し、根株についてはマニュアルに指定された方法で写真撮影を行う。

(3) 堆積有機物量調査

マニュアルに指定された大円内の4か所において、林床に堆積している有機物の厚さを計測し、試料を採取する。調査面積は0.25㎡(0.5m×0.5m) (②)。

(4) 土壌炭素蓄積量調査

堆積有機物量調査と同じ箇所において、スコップ、コテ、剪定ばさみ、のこぎり等を使用し40cm深の土壌断面を作成し、断面記載と写真撮影を行う(①)。30cm深までの炭素分析用の土壌試料と、容積重測定用の定体積土壌試料を3層位で採取する(③、④)。炭素分析用土壌試料は現地で1箇所を集めて写真を撮影する(⑤)。次に、層位ごとに4プロットの試料をよく混合する(⑥)。混合した試料は、化学分析用試料(約500g)を確保し、残りは廃棄する(⑦)。土壌試料の混合等の詳細は指導業者の指示に従う。(①～⑦は、別紙3の野外調査フロー図と対応。)

(5) 調査結果の整理と仮提出

調査箇所ごとに調査結果を整理し、指導業者が指定する様式に従って調査データの電子ファイルを作成し、野帳、各種写真、試料リストの電子ファイルとともに指導業者に仮提出し点検及び指導を受ける。

3 容積重の測定

2で採取した定体積土壌試料については下記の手順で容積重を測定する。測定した各重量について、マニュアルに定める様式に従い電子ファイルに入力し、指導業者に提出

する。

- ①試料の採取時重量を測定し、試料を室温で乾燥する。
- ②室温で乾燥した試料を乾燥機によって105℃で24時間乾燥し、乾燥後の重量を測定する。
- ③マニュアルで指定された精度チェックにより乾燥後の重量を確認した後、試料を2mmの円孔篩を使用してふるい分け、篩を通過した細土を取り分け、その一部を点検用に保管する。ふるい上に残った試料を水で洗い、根及び粗大有機物（以下「根」という。）並びに礫をそれぞれ取り分ける。
- ④取り分けた根及び礫を再び乾燥機で105℃で24時間乾燥し、乾燥後の重量をそれぞれ測定する。
- ⑤指導業者の指定した形式に従い電子ファイルに入力し、指導業者に仮提出し点検を受ける。指導業者の要請があった場合、点検用に保管した細土、根及び礫試料を指導業者に提示する。
- ⑥データの本提出後、試料は廃棄する。

4 炭素分析用土壌試料及び堆積有機物試料の調整

2で採取した炭素分析用土壌試料及び堆積有機物試料については、5において炭素量を分析するための前処理（試料調整）を行う。堆積有機物試料の重量測定結果はマニュアルに定める様式に従い電子ファイルに入力し、指導業者に提出する。また、(1)の③及び(2)の⑤にある保存用試料と分析終了後に残った分析用試料を指導業者に提出する。

(1) 炭素量分析用土壌試料の調整

- ①室温で一定重量になるまで試料を乾燥（風乾）させる。乾燥中に土塊を細かく砕き、礫（>2mm）と植物遺体（>2mm）を取り除いていく。乾燥中は、時々天地返しを行い、全体を均一に乾燥させる。
- ②風乾した試料を2mm円孔篩でふるい、篩上に残った土塊はつぶして根と礫を分離し、再度ふるって礫、根以外の土壌を全て通過させる。
- ③ふるいを通過した土壌試料をよく混合してから、チャック付きポリ袋を使用して保存用試料（100g程度）と分析用試料（10g程度）に取り分ける（余った試料は廃棄）。
- ④調整が完了した保存用試料は、マニュアルに従って、順次、速やかに指導業者に提出する。

(2) 堆積有機物試料の調整

- ①試料を室温で乾燥する。試料に礫、土壌等、堆積有機物以外のものが含まれていた場合はそれらを取り除く。
- ②試料を紙袋に移し、空気循環式の乾燥機を用いて、70℃で48時間以上乾燥し、重量を測定する。
- ③重量の確認後に、指導業者が指定する方法に従って、試料を混合した後、粉砕器を使って粉砕し、2mm未満の粉砕試料にする。
- ④粉砕試料をよく混合してから、チャック付きポリ袋を使用して保存用試料（20g程度）と分析用試料（10g程度）に取り分ける（余った試料は廃棄）。
- ⑤調整が完了した保存用試料は、マニュアルに従って、順次、速やかに指導業者に提出する。
- ⑥重量の測定結果について、指導業者の指定した形式に従い電子ファイルに入力し、指導業者に仮提出し点検を受ける。

5 試料分析

4の(1)及び(2)で得られた炭素分析用土壌試料及び堆積有機物試料について、炭素濃度、窒素濃度等の分析を行う。一連の分析ごとに、分析結果を指導業者の指定した形式に従い電子ファイルに入力し、指導業者へ仮提出する。さらに2回の測定結果が(2)の⑤の基準を満たさない場合再測定を行う。測定結果は、指導業者の指定した形式に従い電子ファイルに入力し、指導業者に仮提出する。

(1) 含水比の測定

- ①土壌試料(2-3g)については、乾燥機を用いて105℃、24時間の乾燥を行い、重量減少から含水比及び水分係数を計算する。

- ②堆積有機物試料(1g)については、乾燥機を用いて70℃、24時間の乾燥を行い、重量減少から含水比及び水分係数を計算する。
- ③測定した重量について、指導業者の指定した形式に従い電子ファイルに入力し、指導業者に仮提出し点検を受ける。

(2) 全炭素・全窒素分析

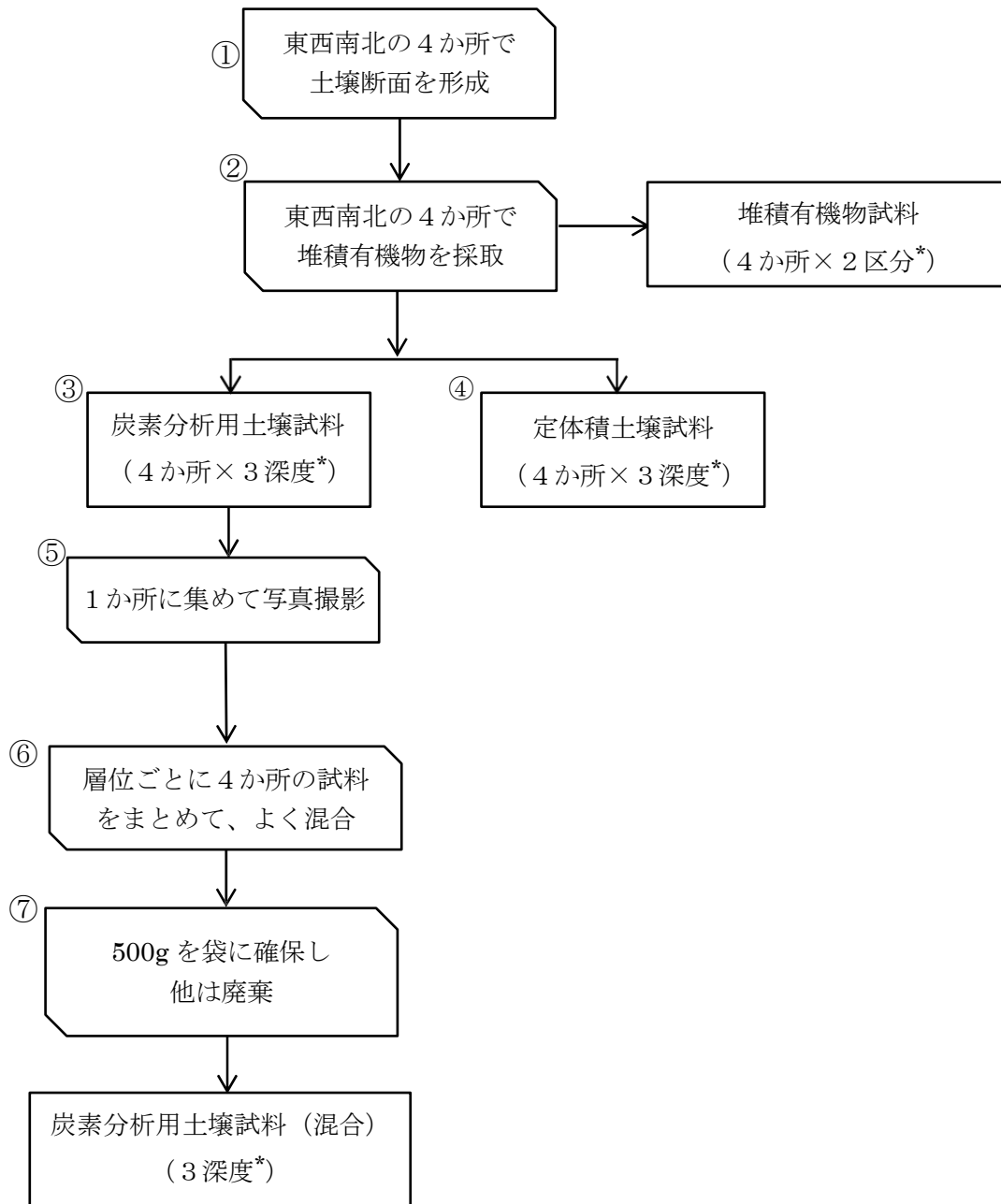
- ①装置は、乾式燃焼法による分析装置（NCアナライザー、CNコーダ、varioMAX等）を使用する。
- ②分析を行う試料は、微粉碎した微粉末試料を使用する。ただし、微粉碎を行わなくても分析のばらつきが少なく、以下の精度が十分に確保されると確認された場合には本作業を省略することができる。
- ③分析の途中で、50試料につき1点程度（試料点数の間隔は指導業者の指示に従う。）指導業者が提供する指定された標準土壌試料又は標準堆積有機物試料の分析を行う。一連の分析終了ごとに、分析結果を指導業者の指定した形式に従い電子ファイルに入力し、指導業者へ仮提出する。

測定した標準土壌試料（又は標準堆積有機物試料）の分析値が、指導業者が確定させた分析値と著しく相違すると指導業者が判断した場合には、その一連の分析の試料を再測定する。再測定の試料は指導業者が指定する。
- ④分析は同一試料について2回行う。2回の測定は原則として別々の日に行う。
- ⑤2回の同一試料の分析値のばらつきが以下の範囲を超える場合には再測定を行う。
 - ア 絶乾土当たりの炭素濃度
 - a 2つの値の平均が10g/kg未満の場合、それら2つの値の差が1.13g/kg以下であること
 - b 2つの値の平均が10g/kg以上50g/kg未満の場合、変動係数（標本標準偏差÷平均×100）が8%以下であること
 - c 2つの値の平均が50g/kg以上600g/kg以下の場合、変動係数が4%以下であること
 - イ 絶乾土当たりの窒素濃度
 - a 2つの値の平均が5g/kg未満の場合、それら2つの値の差が1.41g/kg以下であること
 - b 2つの値の平均が5g/kg以上10g/kg未満の場合、変動係数（標本標準偏差÷平均×100）が20%以下であること
 - c 2つの値の平均が10g/kg以上30g/kg以下の場合、変動係数が10%以下であること
- ⑥(2)の⑤の基準を満たした試料の測定結果は指導業者の指定した形式に従い電子ファイルに入力し、指導業者に仮提出し点検を受ける。
- ⑦仮提出の点検によりデータが確定した分析用試料については、残った試料を分析終了後に指導業者に提出する。

6 調査結果の本提出

現地調査、容積重の測定、試料調整、試料の分析の各段階での仮提出によるチェック、修正で確定したデータをマニュアルに定める様式に入力し本提出する。

土壌炭素蓄積量調査のフロー（①～⑦は別紙 2 の 2 現地調査（4）に対応）



・注* 3深度：0-5cm、5-15cm及び15-30cmの3深度の層

2区分：T(落枝、球果)及びT以外の堆積有機物(L+F+H)の2つの区分

※最終的に化学分析に供するサンプル数については1プロット当たり堆積有機物は2、土壌試料は3の合計5サンプルとなる。

【別紙 4】

みどりチェック実施状況報告書

事業名	
事業者名	
担当者・連絡先	

以下のア～カの取組について、実施状況を報告します。

ア 環境負荷低減に配慮したものを調達するよう努める。

具体的な事項	実施した／努めた	左記非該当
・対象となる物品の輸送に当たり、燃料消費を少なくするよう検討する（もしくはそのような工夫を行っている配送業者と連携する）。	<input type="checkbox"/>	<input type="checkbox"/>
・対象となる物品の輸送に当たり、燃費効率の向上や温室効果ガスの過度な排出を防ぐ観点から、輸送車両の保守点検を適切に実施している。	<input type="checkbox"/>	<input type="checkbox"/>
・農林水産物や加工食品を使用する場合には、農薬等を適正に使用して（農薬の使用基準等を遵守して）作られたものを調達することに努めている。	<input type="checkbox"/>	<input type="checkbox"/>
・事務用品を使用する場合には、詰め替えや再利用可能なものを調達することに努めている。	<input type="checkbox"/>	<input type="checkbox"/>
・その他（ ）		

・上記で「実施した／努めた」に一つもチェックが入らず（全て「左記非該当」）、その他の取組も行っていない場合は、その理由（ ）

イ エネルギーの削減の観点から、オフィスや車両・機械などの電気、燃料の使用状況の記録・保存や、不必要・非効率なエネルギー消費を行わない取組（照明、空調のこまめな管理や、ウォームビズ・クールビズの励行、燃費効率の良い機械の利用等）の実施に努める。

具体的な事項	実施した／努めた	左記非該当
・事業実施時に消費する電気・ガス・ガソリン等のエネルギーについて、帳簿への記載や伝票の保存等により、使用量・使用料金の記録に努めている。	<input type="checkbox"/>	<input type="checkbox"/>
・事業実施時に使用するオフィスや車両・機械等について、不要な照明の消灯やエンジン停止に努めている。	<input type="checkbox"/>	<input type="checkbox"/>
・事業実施時に使用するオフィスや車両・機械等について、基準となる室温を決めたり、必要以上の冷暖房、保温を行わない等、適切な温度管理に努めている。	<input type="checkbox"/>	<input type="checkbox"/>
・事業実施時に使用する車両・機械等が効果的に機能を発揮できるよう、定期的な点検や破損があった場合は補修等に努めている。	<input type="checkbox"/>	<input type="checkbox"/>
・夏期のクールビズや冬期のウォームビズの実施に努めている。	<input type="checkbox"/>	<input type="checkbox"/>
・その他（ ）	/	/

・上記で「実施した／努めた」に一つもチェックが入らず（全て「左記非該当」）、その他の取組も行っていない場合は、その理由（ ）

ウ 臭気や害虫の発生源となるものについて適正な管理や処分に努める。

具体的な事項	実施した／努めた	左記非該当
・臭気が発生する可能性がある機械・設備（食品残さの処理や堆肥製造等）を使用する場合、周辺環境に影響を与えないよう定期的に点検を行う。	<input type="checkbox"/>	<input type="checkbox"/>
・臭気や害虫発生の原因となる生ごみの削減や、適切な廃棄などに努めている。	<input type="checkbox"/>	<input type="checkbox"/>
・食品保管を行う等の場合、清潔な環境を維持するため、定期的に清掃を行うことに努めている。	<input type="checkbox"/>	<input type="checkbox"/>
・その他（ ）	/	/

・上記で「実施した／努めた」に一つもチェックが入らず（全て「左記非該当」）、その他の取組も行っていない場合は、その理由（ ）

具体的な事項	実施した／努めた	左記非該当
<ul style="list-style-type: none"> 「環境配慮のチェック・要件化（みどりチェック）チェックシート解説書－民間事業者・自治体等編－」にある記載内容を了知し、関係する事項について取り組むよう努める。 	□	□
<ul style="list-style-type: none"> 事業者として独自の環境方針やビジョンなどの策定している、もしくは、策定を検討する。 	□	□
<ul style="list-style-type: none"> 従業員等向けの環境や持続性確保に係る研修などを行っている、もしくは、実施を検討する。 	□	□
<ul style="list-style-type: none"> 作業現場における、作業安全のためのルールや手順などをマニュアル等に整理する。また、定期的な研修などを実施するように努めている。 	□	□
<ul style="list-style-type: none"> 資機材や作業機械・設備が異常な動作などを起こさないよう、定期的な点検や補修などに努めている。 	□	□
<ul style="list-style-type: none"> 作業現場における作業空間内の工具や資材の整理などを行い、安全に作業を行えるスペースを確保する。 	□	□
<ul style="list-style-type: none"> 労災保険等の補償措置を備えるよう努めている。 	□	□
<ul style="list-style-type: none"> その他（ ） 	/	/

・上記で「実施した／努めた」に一つもチェックが入らず（全て「左記非該当」）、その他の取組も行っていない場合は、その理由
 （ ）