

(4) 森林・林業情勢、
その他の社会情勢の変化

森林・林業情勢、農山漁村の状況、その他の社会情勢の変化

林業産出額及び林業所得の減少、森林所有者の経営意欲の低迷、国産材の流通構造の改革の遅れなど、我が国の森林・林業は依然として厳しい状況に直面しており、奥地水源林地域における森林所有者等の自助努力による造林は従来にも増して困難となっている。

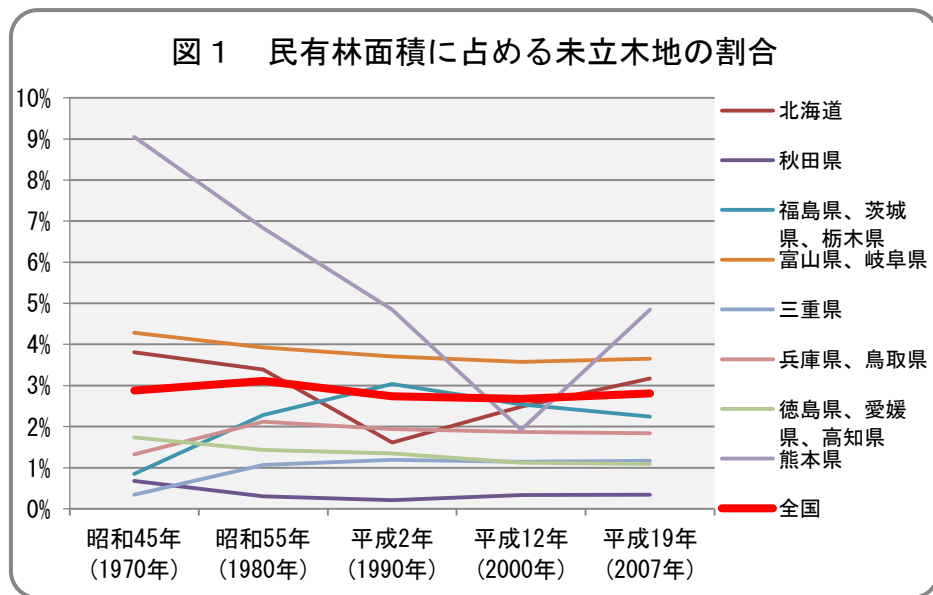
評価実施地区及び周辺における森林・林業情勢等の変化について、いくつかの例を挙げる。

(参考図表については、広域流域毎のデータが存在しないため評価対象広域流域毎の関係道県のデータを使用。また、全国に沖縄県は含まない。)

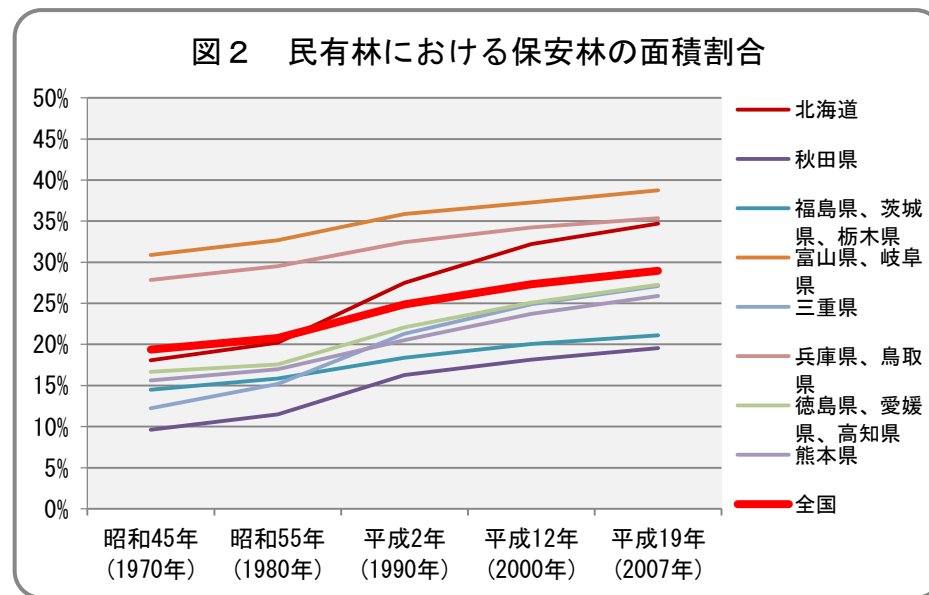
(1) 未立木地の推移

民有林における未立木地の面積は、全国平均では横ばいの状況であるが、一部の地域では増加している（図1）。保安林内外は不明であるものの、現在なお全国で48万7千ha程度存在し（表1）、引き続き森林造成が必要とされる状況となっている。

なお、民有林の保安林の面積割合については、全国的に増加傾向にある（図2）。



資料：農林水産省「世界農林業センサス」（1970年、1980年、1990年、2000年）
林野庁「森林資源の現況（平成19年3月31日現在）」（2007年）



資料：農林水産省「世界農林業センサス」（1970年、1980年、1990年、2000年）
林野庁「森林資源の現況（平成19年3月31日現在）」（2007年）

表1 未立木地の面積

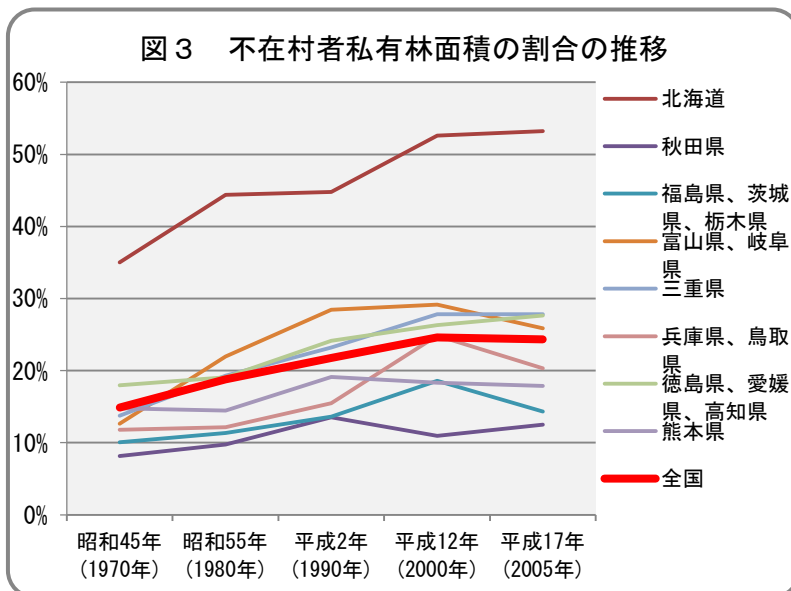
(単位：ha)

全 国	北海道	秋田県	福島県 茨城県 栃木県	富山県 岐阜県	三重県	兵庫県 鳥取県	徳島県 愛媛県 高知県	熊本県
486,541	78,847	1,519	20,914	31,564	4,078	13,941	12,240	19,415

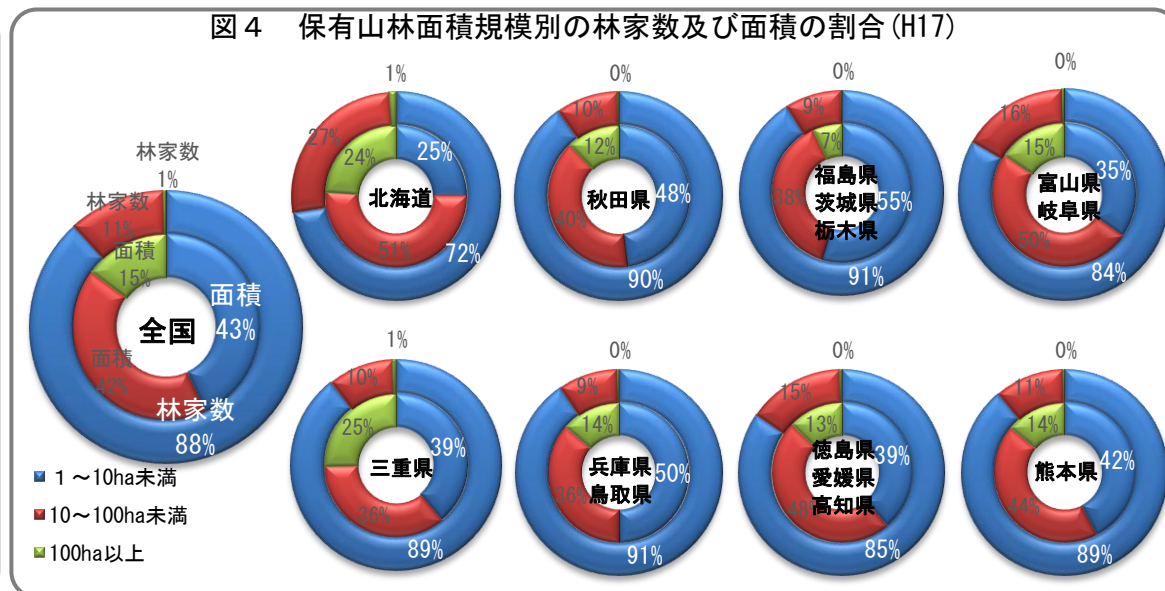
資料：林野庁「森林資源の現況（平成19年3月31日現在）」

(2) 不在村者私有林面積の推移、保有山林面積規模別林家数及び面積

全国の不在村者私有林面積は増加傾向にあり（図3）、そのうち約4割は県外在住者である（表2）。また、私有林面積の4割程度を占める林家（表3）の保有山林は、1～10ha未満の面積規模の林家数が約9割を占めているものの、面積は4割程度（図4）の零細な保有状況になっており、地域の森林の管理水準の低下が危惧される状況となっている。



資料：農林水産省「世界農林業センサス」



資料：農林水産省「世界農林業センサス」
※林家以外の所有者（会社等）を含まない。

表2 不在村者私有林面積に占める県外在住者の割合 (H17)

全 国	北海道	秋田県	福島県 茨城県 栃木県	富山県 岐阜県	三重県	兵庫県 鳥取県	徳島県 愛媛県 高知県	熊本県
40.3%	26.7%	44.3%	57.2%	48.2%	57.3%	45.6%	37.2%	60.1%

資料：農林水産省「世界農林業センサス」

表3 私有林面積に占める林家の保有山林面積割合 (H17)

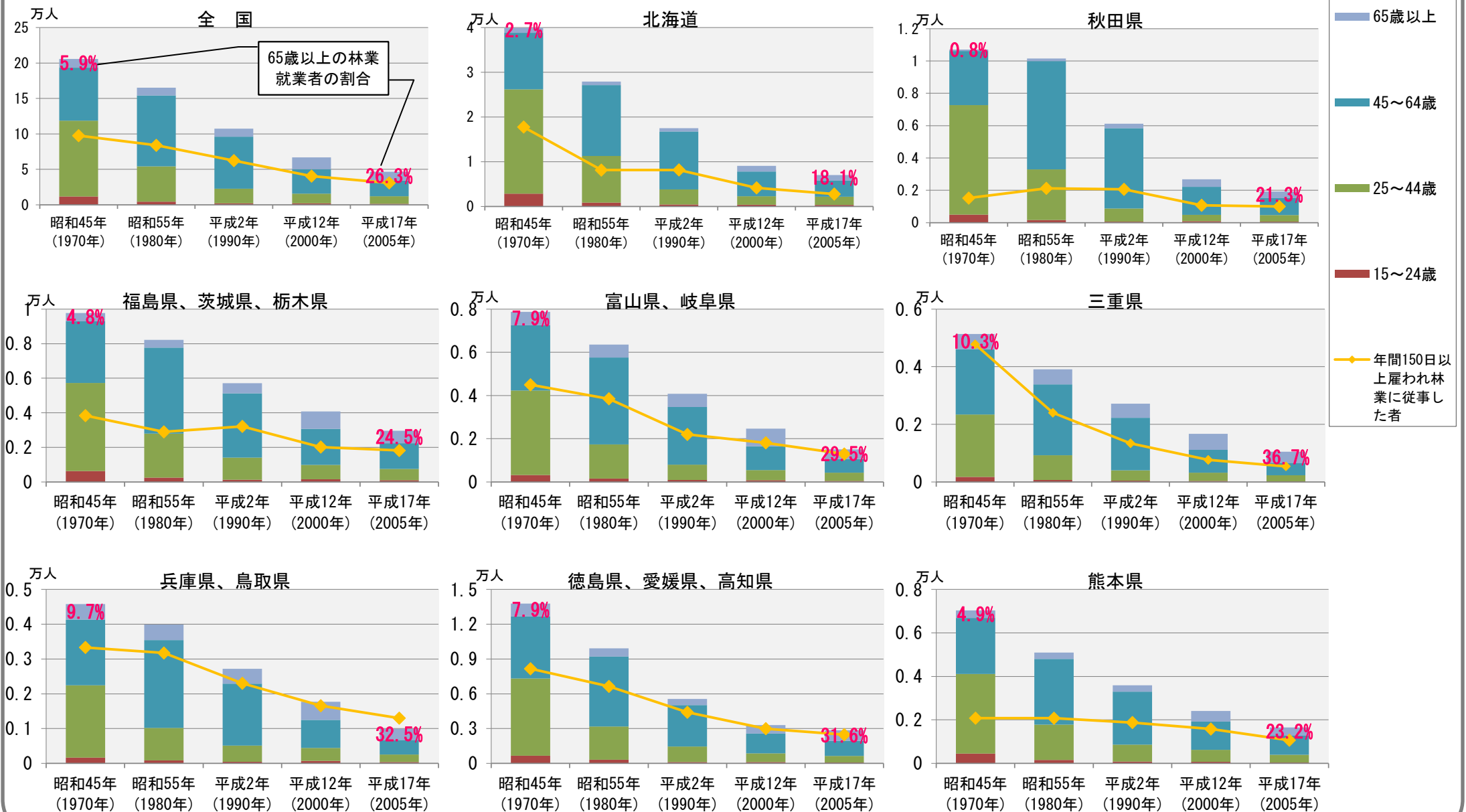
全 国	北海道	秋田県	福島県 茨城県 栃木県	富山県 岐阜県	三重県	兵庫県 鳥取県	徳島県 愛媛県 高知県	熊本県
38.7%	33.4%	41.4%	41.8%	43.1%	29.8%	33.0%	43.0%	36.3%

資料：農林水産省「世界農林業センサス」

(3) 林業就業者数等の推移

全国の林業就業者等の推移をみると、減少傾向にあり、高齢化も進行している（図5）ため、地域の森林管理水準の低下が危惧される状況となっている。

図5 林業就業者数等の推移



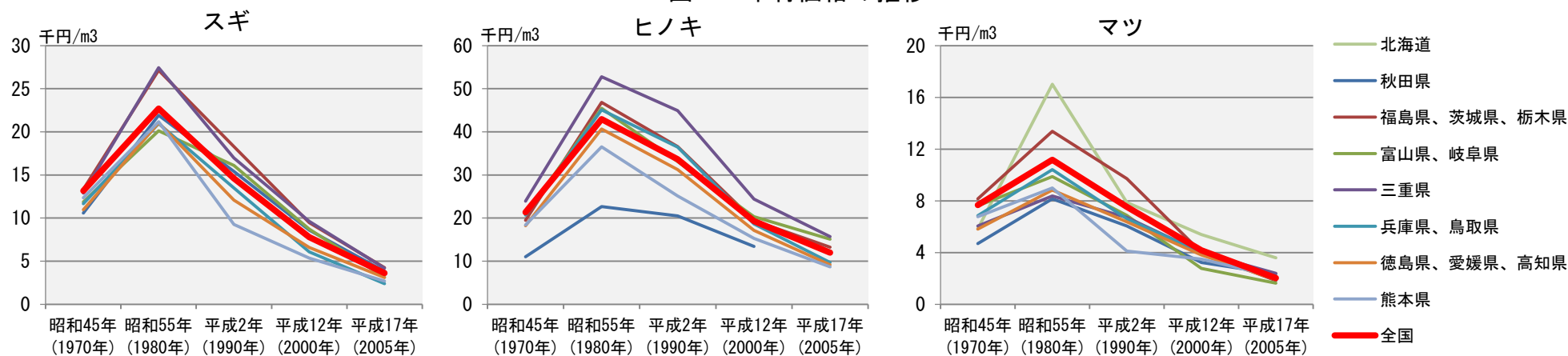
資料：総務省「国勢調査」、農林水産省「世界農林業センサス」

※「年間150日以上雇われ林業に従事した者」には森林管理署及び地方公共団体を含まない。

(4) 木材価格及び木材生産額の推移

木材価格の傾向をみると、昭和55年をピークに下落傾向にある（図6）。
また、木材生産額についても木材価格と同様の下落傾向となっており（図7）、所有者等の自助努力による造林は困難な状況となっている。

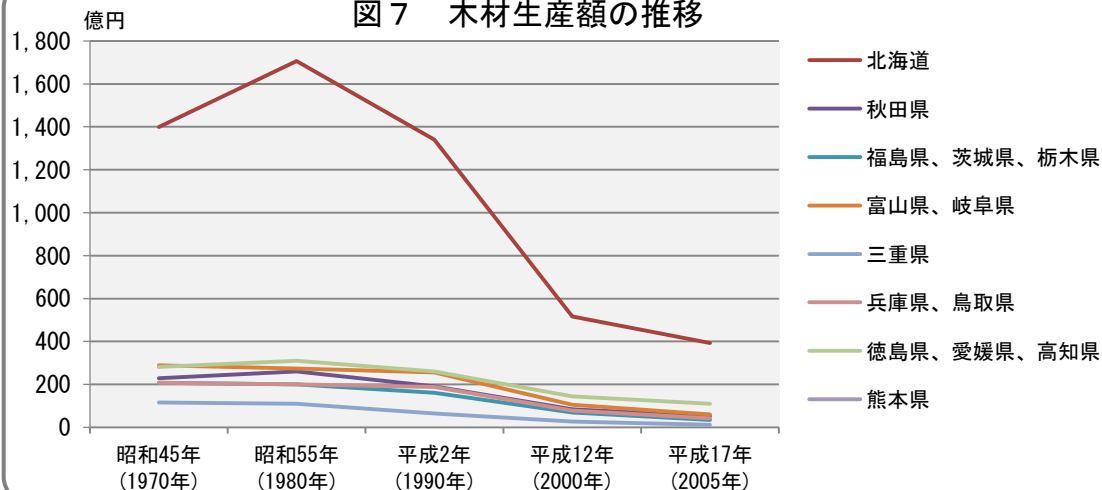
図6 木材価格の推移



資料：(財)日本不動産研究所「山林素地及び山元立木価格調」

※昭和45年(1970年)の都道府県別木材価格は公表されていないため、昭和46年(1971年)のものを使用している。

図7 木材生産額の推移



資料：農林水産省「生産林業所得統計報告書」

※昭和45年の木材生産額は公表されていないため、昭和46年(1971年)のものを使用している。

■ 民有林の未立木地の推移

(単位：千ha)

区分		昭和45年 (1970年)	昭和55年 (1980年)	平成2年 (1990年)	平成12年 (2000年)	平成19年 (2007年)
全国	民有林面積	16,907	17,243	17,214	17,137	17,338
	うち未立木地の面積	487	537	471	459	487
	未立木地面積割合	2.9%	3.1%	2.7%	2.7%	2.8%
	民有林保安林面積	3,274	3,584	4,278	4,684	5,019
	民有林の保安林の面積割合	19.4%	20.8%	24.9%	27.3%	29.0%
北海道	民有林面積	2,357	2,398	2,376	2,361	2,485
	うち未立木地の面積	90	81	38	59	79
	未立木地面積割合	3.8%	3.4%	1.6%	2.5%	3.2%
	民有林保安林面積	426	485	653	760	863
	民有林の保安林の面積割合	18.1%	20.2%	27.5%	32.2%	34.7%
秋田県	民有林面積	385	431	442	445	447
	うち未立木地の面積	3	1	1	0	2
	未立木地面積割合	0.7%	0.3%	0.2%	0.0%	0.3%
	民有林保安林面積	37	50	72	81	87
	民有林の保安林の面積割合	9.6%	11.5%	16.3%	18.1%	19.5%
福島県 茨城県 栃木県	民有林面積	980	964	947	930	931
	うち未立木地の面積	8	22	29	24	21
	未立木地面積割合	0.8%	2.3%	3.0%	2.5%	2.2%
	民有林保安林面積	142	153	174	186	196
	民有林の保安林の面積割合	14.5%	15.8%	18.4%	20.0%	21.1%
富山県 岐阜県	民有林面積	860	871	868	862	864
	うち未立木地の面積	37	34	32	31	32
	未立木地面積割合	4.3%	3.9%	3.7%	3.6%	3.7%
	民有林保安林面積	266	285	311	322	335
	民有林の保安林の面積割合	30.9%	32.7%	35.9%	37.3%	38.7%
三重県	民有林面積	355	357	355	351	350
	うち未立木地の面積	1	4	4	4	4
	未立木地面積割合	0.3%	1.1%	1.2%	1.1%	1.2%
	民有林保安林面積	43	54	76	87	95
	民有林の保安林の面積割合	12.2%	15.2%	21.3%	24.9%	27.1%
兵庫県 鳥取県	民有林面積	760	773	767	757	757
	うち未立木地の面積	10	16	15	14	14
	未立木地面積割合	1.3%	2.1%	1.9%	1.9%	1.8%
	民有林保安林面積	212	228	249	259	268
	民有林の保安林の面積割合	27.9%	29.5%	32.4%	34.2%	35.4%
徳島県 愛媛県 高知県	民有林面積	1,091	1,118	1,124	1,122	1,126
	うち未立木地の面積	19	16	15	13	12
	未立木地面積割合	1.7%	1.4%	1.3%	1.1%	1.1%
	民有林保安林面積	182	196	248	282	307
	民有林の保安林の面積割合	16.7%	17.6%	22.1%	25.1%	27.3%
熊本県	民有林面積	380	392	402	389	401
	うち未立木地の面積	34	27	19	7	19
	未立木地面積割合	9.0%	6.8%	4.8%	1.9%	4.8%
	民有林保安林面積	59	67	83	92	104
	民有林の保安林の面積割合	15.6%	17.0%	20.5%	23.7%	25.9%

資料：農林水産省「世界農林業センサス」(1970年、1980年、1990年、2000年)、
林野庁「森林資源の現況(平成19年3月31日現在)」(2007年)

■不在村者私有林面積の推移

(単位：千ha)

区分		昭和45年 (1970年)	昭和55年 (1980年)	平成2年 (1990年)	平成12年 (2000年)	平成17年 (2005年)
全国	私有林面積	14,206	14,067	13,768	13,457	13,408
	うち不在村者私有林面積	2,117	2,642	2,995	3,312	3,264
	県内在住	-	1,617	1,813	2,002	1,948
	県外在住	-	1,026	1,182	1,311	1,316
	不在村者私有林面積割合	14.9%	18.8%	21.8%	24.6%	24.3%
	うち県内在住者割合	-	61.2%	60.5%	60.4%	59.7%
うち県外在住者割合	-	38.8%	39.5%	39.6%	40.3%	
北海道	私有林面積	1,512	1,512	1,478	1,434	1,422
	うち不在村者私有林面積	530	672	662	754	757
	県内在住	-	503	470	545	555
	県外在住	-	169	192	208	202
	不在村者私有林面積割合	35.0%	44.4%	44.8%	52.6%	53.2%
	うち県内在住者割合	-	74.9%	71.0%	72.4%	73.3%
うち県外在住者割合	-	25.1%	29.0%	27.6%	26.7%	
秋田県	私有林面積	304	344	337	333	331
	うち不在村者私有林面積	25	34	46	36	41
	県内在住	-	25	33	19	23
	県外在住	-	9	13	17	18
	不在村者私有林面積割合	8.1%	9.8%	13.5%	10.9%	12.5%
	うち県内在住者割合	-	73.2%	71.9%	53.0%	55.7%
うち県外在住者割合	-	26.8%	28.1%	47.0%	44.3%	
福島県 茨城県 栃木県	私有林面積	867	844	811	793	786
	うち不在村者私有林面積	87	96	110	147	113
	県内在住	-	38	46	80	48
	県外在住	-	58	64	68	64
	不在村者私有林面積割合	10.1%	11.3%	13.6%	18.6%	14.3%
	うち県内在住者割合	-	39.2%	42.0%	54.0%	42.8%
うち県外在住者割合	-	60.8%	58.0%	46.0%	57.2%	
富山県 岐阜県	私有林面積	763	732	711	684	679
	うち不在村者私有林面積	96	161	202	199	176
	県内在住	-	80	113	112	91
	県外在住	-	81	89	88	85
	不在村者私有林面積割合	12.6%	21.9%	28.4%	29.2%	25.9%
	うち県内在住者割合	-	49.5%	56.0%	56.0%	51.8%
うち県外在住者割合	-	50.5%	44.0%	44.0%	48.2%	
三重県	私有林面積	324	323	313	309	307
	うち不在村者私有林面積	44	62	73	86	85
	県内在住	-	23	32	35	36
	県外在住	-	40	41	51	49
	不在村者私有林面積割合	13.7%	19.3%	23.2%	27.8%	27.8%
	うち県内在住者割合	-	36.5%	43.3%	40.4%	42.7%
うち県外在住者割合	-	63.5%	56.7%	59.6%	57.3%	
兵庫県 鳥取県	私有林面積	675	658	640	603	609
	うち不在村者私有林面積	80	80	99	150	124
	県内在住	-	50	53	80	67
	県外在住	-	30	46	70	56
	不在村者私有林面積割合	11.8%	12.2%	15.5%	24.9%	20.3%
	うち県内在住者割合	-	62.7%	53.8%	53.3%	54.4%
うち県外在住者割合	-	37.3%	46.2%	46.7%	45.6%	
徳島県 愛媛県 高知県	私有林面積	1,006	1,002	1,000	981	986
	うち不在村者私有林面積	181	191	241	258	273
	県内在住	-	146	172	168	171
	県外在住	-	45	70	90	101
	不在村者私有林面積割合	18.0%	19.1%	24.1%	26.3%	27.7%
	うち県内在住者割合	-	76.3%	71.1%	65.0%	62.8%
うち県外在住者割合	-	23.7%	28.9%	35.0%	37.2%	
熊本県	私有林面積	324	325	335	321	319
	うち不在村者私有林面積	48	47	64	59	57
	県内在住	-	27	39	24	23
	県外在住	-	20	25	35	34
	不在村者私有林面積割合	14.8%	14.5%	19.1%	18.3%	17.9%
	うち県内在住者割合	-	57.6%	61.4%	40.0%	39.9%
うち県外在住者割合	-	42.4%	38.6%	60.0%	60.1%	

資料：農林水産省「世界農林業センサス」

■保有山林規模別林家数及び面積（平成17年）

（単位：百件、千ha）

区分	1～10ha未満		10～100ha未満		100ha以上		合計		私有林面積	私有林面積に占める林家保有山林面積割合
	林家数	面積	林家数	面積	林家数	面積	林家数	面積		
全国	8,122	2,232	1,044	2,181	32	774	9,198	5,187	13,408	38.7%
北海道	301	119	110	242	4	114	415	476	1,422	33.4%
秋田県	249	66	26	55	1	17	276	137	331	41.4%
福島県 茨城県 栃木県	669	180	64	126	1	23	735	329	786	41.8%
富山県 岐阜県	344	101	67	145	2	46	413	293	679	43.1%
三重県	137	36	2	33	1	23	153	92	307	29.8%
兵庫県 鳥取県	360	100	4	73	1	27	398	201	609	33.0%
徳島県 愛媛県 高知県	56	165	100	205	3	54	664	424	986	43.0%
熊本県	196	49	24	50	1	16	221	116	319	36.3%

資料：農林水産省「世界農林業センサス」

※林家以外の所有者（会社等）を含まない。

■ 林業就業者数等の推移

(単位：百人)

区分		昭和45年 (1970年)	割合	昭和55年 (1980年)	割合	平成2年 (1990年)	割合	平成12年 (2000年)	割合	平成17年 (2005年)	割合
全国	15歳以上林業就業者数	2,056	100%	1,653	100%	1,073	100%	669	100%	465	100%
	うち15～24歳	118	6%	45	3%	21	2%	22	3%	15	3%
	うち25～44歳	1,069	52%	496	30%	207	19%	136	20%	105	23%
	うち45～64歳	749	36%	1,001	61%	733	68%	346	52%	223	48%
	うち65歳以上	121	6%	111	7%	113	11%	166	25%	122	26%
年間150日以上雇われ林業に従事した者		975	-	839	-	623	-	404	-	309	-
北海道	15歳以上林業就業者数	399	100%	279	100%	175	100%	91	100%	70	100%
	うち15～24歳	28	7%	8	3%	4	2%	4	4%	3	4%
	うち25～44歳	233	58%	105	37%	33	19%	19	21%	19	27%
	うち45～64歳	127	32%	159	57%	130	74%	55	61%	36	51%
	うち65歳以上	11	3%	8	3%	8	4%	13	14%	13	18%
年間150日以上雇われ林業に従事した者		178	-	81	-	82	-	41	-	28	-
秋田県	15歳以上林業就業者数	107	100%	102	100%	61	100%	27	100%	19	100%
	うち15～24歳	5	5%	2	2%	1	1%	1	3%	1	3%
	うち25～44歳	68	63%	31	31%	8	13%	4	15%	4	21%
	うち45～64歳	33	31%	67	66%	50	81%	17	64%	10	54%
	うち65歳以上	1	1%	2	2%	3	4%	5	17%	4	21%
年間150日以上雇われ林業に従事した者		15	-	21	-	21	-	11	-	10	-
福島県 茨城県 栃木県	15歳以上林業就業者数	98	100%	82	100%	57	100%	41	100%	30	100%
	うち15～24歳	6	6%	2	3%	1	2%	2	4%	1	3%
	うち25～44歳	51	52%	25	31%	13	22%	8	20%	7	22%
	うち45～64歳	36	37%	50	61%	37	65%	21	51%	15	50%
	うち65歳以上	5	5%	4	5%	6	10%	10	25%	7	25%
年間150日以上雇われ林業に従事した者		38	-	29	-	32	-	20	-	18	-
富山県 岐阜県	15歳以上林業就業者数	79	100%	64	100%	41	100%	25	100%	15	100%
	うち15～24歳	3	4%	2	2%	1	2%	1	3%	0	3%
	うち25～44歳	39	50%	16	25%	7	17%	5	19%	4	25%
	うち45～64歳	30	38%	40	63%	27	65%	11	45%	6	42%
	うち65歳以上	6	8%	6	9%	6	15%	8	33%	4	30%
年間150日以上雇われ林業に従事した者		45	-	38	-	22	-	18	-	13	-
三重県	15歳以上林業就業者数	51	100%	39	100%	27	100%	17	100%	10	100%
	うち15～24歳	2	4%	1	2%	0	2%	0	2%	0	2%
	うち25～44歳	22	42%	9	22%	4	13%	3	17%	2	20%
	うち45～64歳	23	44%	25	63%	18	67%	8	47%	4	41%
	うち65歳以上	5	10%	5	14%	5	18%	6	33%	4	37%
年間150日以上雇われ林業に従事した者		48	-	24	-	13	-	8	-	5	-
兵庫県 鳥取県	15歳以上林業就業者数	46	100%	40	100%	27	100%	18	100%	10	100%
	うち15～24歳	2	4%	1	2%	0	2%	1	4%	0	4%
	うち25～44歳	21	45%	9	23%	5	17%	4	21%	2	22%
	うち45～64歳	19	41%	25	63%	18	66%	8	45%	4	42%
	うち65歳以上	4	10%	4	11%	4	16%	5	30%	3	32%
年間150日以上雇われ林業に従事した者		33	-	32	-	23	-	17	-	13	-
徳島県 愛媛県 高知県	15歳以上林業就業者数	138	100%	99	100%	56	100%	33	100%	28	100%
	うち15～24歳	7	5%	3	3%	1	2%	1	3%	1	2%
	うち25～44歳	67	48%	29	29%	13	24%	8	23%	6	21%
	うち45～64歳	54	39%	60	61%	36	64%	17	52%	13	46%
	うち65歳以上	11	8%	7	7%	5	9%	7	22%	9	32%
年間150日以上雇われ林業に従事した者		82	-	66	-	44	-	30	-	25	-
熊本県	15歳以上林業就業者数	70	100%	51	100%	36	100%	24	100%	17	100%
	うち15～24歳	4	6%	2	3%	1	2%	1	3%	0	2%
	うち25～44歳	37	52%	16	32%	8	22%	6	23%	4	21%
	うち45～64歳	26	37%	30	59%	24	68%	13	54%	9	53%
	うち65歳以上	3	5%	3	6%	3	8%	5	20%	4	23%
年間150日以上雇われ林業に従事した者		21	-	21	-	19	-	16	-	11	-

資料：総務省「国勢調査」、農林水産省「世界農林業センサス」

※「年間150日以上雇われ林業に従事した者」には森林管理署及び地方公共団体を含まない。

■木材価格及び木材生産額の推移

(単位：円/m³、百万円)

区分		昭和45年 (1970年)	昭和55年 (1980年)	平成2年 (1990年)	平成12年 (2000年)	平成17年 (2005年)	
全国	木材価格	スギ	13,168	22,707	14,595	7,794	3,628
		ヒノキ	21,352	42,947	33,607	19,297	11,988
		マツ	7,677	11,162	7,528	4,168	2,037
	木材生産額	988,132	967,236	728,024	322,040	203,436	
北海道	木材価格	スギ	-	-	-	-	-
		ヒノキ	-	-	-	-	-
		マツ	5,834	17,007	7,880	5,395	3,596
	木材生産額	139,854	170,692	134,088	51,670	39,280	
秋田県	木材価格	スギ	10,586	21,915	15,395	8,608	3,833
		ヒノキ	10,991	22,640	20,484	13,392	0
		マツ	4,701	8,148	6,049	3,229	2,360
	木材生産額	42,107	39,538	30,438	9,480	7,770	
福島県 茨城県 栃木県	木材価格	スギ	13,337	27,129	18,275	9,459	4,259
		ヒノキ	19,468	46,852	36,579	19,396	13,242
		マツ	8,144	13,374	9,718	4,012	1,831
	木材生産額	22,946	26,005	19,127	8,447	5,227	
富山県 岐阜県	木材価格	スギ	11,879	20,114	16,099	8,716	3,130
		ヒノキ	20,783	45,430	33,068	20,312	15,098
		マツ	7,613	9,875	6,873	2,766	1,630
	木材生産額	20,775	20,052	16,169	6,965	3,535	
三重県	木材価格	スギ	12,892	27,429	16,963	9,615	4,187
		ヒノキ	23,922	52,752	44,927	24,365	15,665
		マツ	6,045	8,372	6,707	4,000	2,400
	木材生産額	28,949	27,426	25,645	10,610	5,980	
兵庫県 鳥取県	木材価格	スギ	11,663	20,943	13,481	6,082	2,393
		ヒノキ	20,681	45,094	36,472	18,645	9,679
		マツ	6,853	10,420	6,603	4,009	2,036
	木材生産額	11,566	10,957	6,554	2,685	1,260	
徳島県 愛媛県 高知県	木材価格	スギ	10,981	21,061	12,081	6,574	3,114
		ヒノキ	18,194	40,623	31,239	17,148	9,171
		マツ	5,819	8,833	6,370	3,806	1,914
	木材生産額	20,804	20,064	18,798	7,833	4,203	
熊本県	木材価格	スギ	12,356	21,180	9,252	5,344	2,682
		ヒノキ	18,391	36,522	25,107	15,292	8,701
		マツ	6,774	9,000	4,111	3,500	2,125
	木材生産額	28,132	31,079	26,054	14,450	10,950	

資料：農林水産省「生産林業所得統計報告書」、(財)日本不動産研究所「山林素地及び山元立木価格調」

※昭和45年の都道府県別木材価格及び木材生産額は公表されていないため、昭和46年のものを使用している。