

資料 16

森林・林業情勢、農山漁村の状況、その他の社会情勢の変化

林業産出額及び林業所得の減少、森林所有者の経営意欲の低迷、国産材の流通構造の改革の遅れなど、我が国の森林・林業は依然として厳しい状況に直面しており、奥地水源林地における森林所有者等の自助努力による造林は従来にも増して困難となっている。

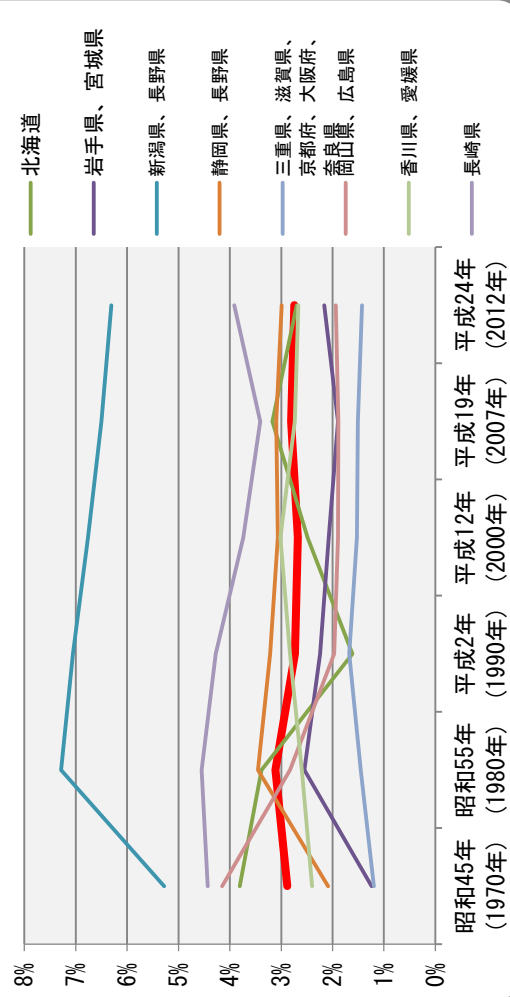
評価実施地区及び周辺における森林・林業情勢等の変化について、いくつかの例を挙げる。
 (参考図表については、広域流域毎のデータが存在しないため評価対象広域流域毎の関係道府県のデータを使用。また、全国に沖縄県は含まない。)

(1) 未立木地の推移

民有林における未立木地の面積は、全国平均では横ばいの状況であるが、一部の地域ではやや増加している(図1)。保安林内外は不明であるものの、現在全国で47万5千ha程度存在し(表1)、引き続き森林造成が必要とされる状況となっている。

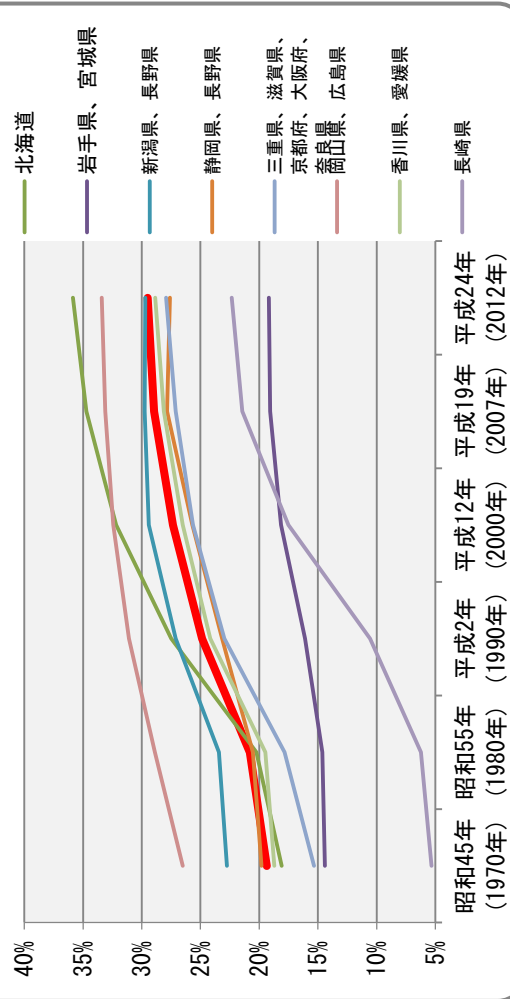
なお、民有林の保安林の面積割合については、全国的に増加傾向にある(図2)。

図1 民有林面積に占める未立木地の割合



資料：農林水産省「世界農林業センサス」(1970年、1980年、1990年、2000年)
 林野庁「森林資源の現況」(平成19年3月31日現在(2007年)) (平成24年3月31日現在(2012年))

図2 民有林における保安林の面積割合



資料：農林水産省「世界農林業センサス」(1970年、1980年、1990年、2000年)
 林野庁「森林資源の現況」(平成19年3月31日現在(2007年)) (平成24年3月31日現在(2012年))
 林野庁「森林・林業統計要覧」(1972年、1982年、1992年、2002年、2007年)

表1 未立木地の面積 (平成24年)

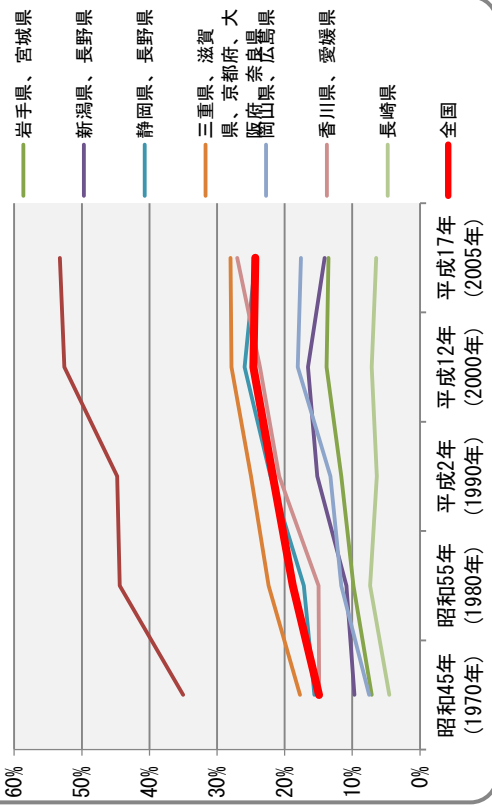
全国	北海道	岩手県 宮城県	新潟県 長野県	静岡県 長野県	三重県 滋賀県 京都府 大阪府 奈良県	香川県 愛媛県	岡山県 広島県	長崎県
475,490	66,920	23,151	79,484	32,977	17,118	11,745	19,570	8,544

資料：林野庁「森林資源の現況(平成24年3月31日現在)」

(2) 不在村者私有林面積の推移、保有山林面積規模別林家数及び面積

全国の不在村者私有林面積は増加傾向にあり（図3）、そのうち約4割は県外在住者である（表2）。また、私有林面積の4割程度を占める林家（表3）の保有山林は、1～10ha未満の面積規模の林家数が約9割を占めているものの、面積は4割程度（図4）の零細な保有状況になっており、地域の森林の管理水準の低下が危惧される状況となっている。

図3 不在村者私有林面積の割合の推移



資料：農林水産省「世界農林業センサス」

表2 不在村者私有林面積に占める県外在住者の割合（平成17年）

全国	北海道	岩手県 宮城県	新潟県 長野県	静岡県 長野県	三重県 滋賀県 京都府 大阪府 奈良県	岡山県 広島県	香川県 愛媛県	長崎県
40.3%	26.7%	31.9%	51.5%	40.9%	52.2%	41.6%	40.4%	41.1%

資料：農林水産省「世界農林業センサス」

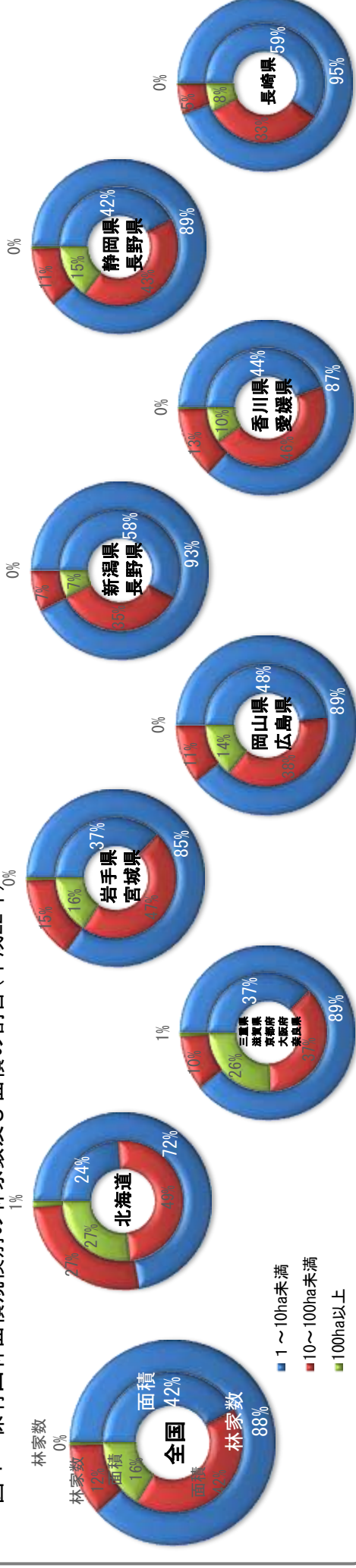
表3 私有林面積に占める林家の保有山林面積割合（平成22年）

全国	北海道	岩手県 宮城県	新潟県 長野県	静岡県 長野県	三重県 滋賀県 京都府 大阪府 奈良県	岡山県 広島県	香川県 愛媛県	長崎県
36.2%	29.9%	51.9%	24.6%	33.5%	29.6%	45.6%	47.3%	25.5%

資料：農林水産省「世界農林業センサス」

林野庁「森林資源の現況」（平成24年3月31日現在（2012年））

図4 保有山林面積規模別の林家数及び面積の割合（平成22年）

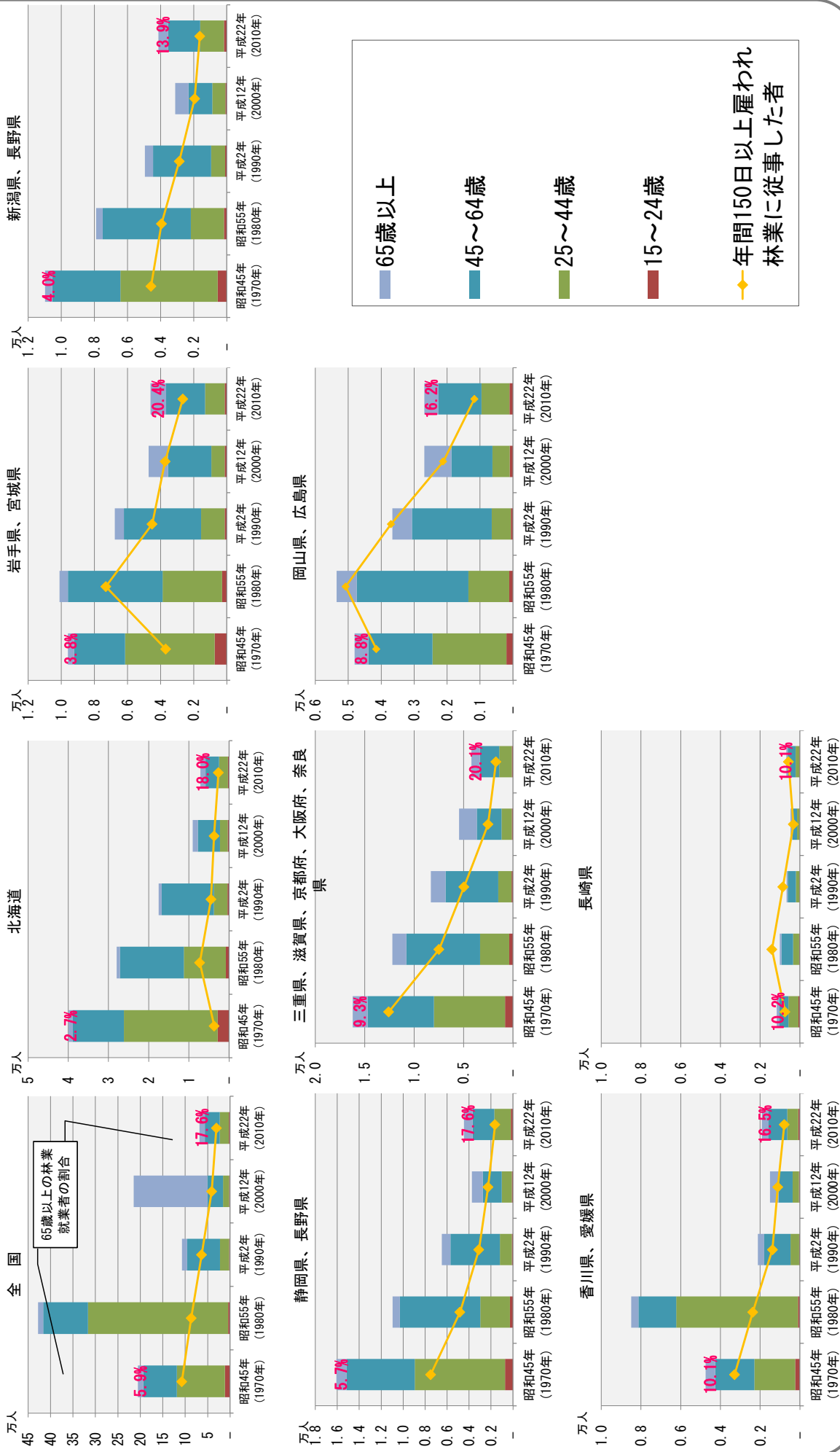


資料：農林水産省「世界農林業センサス」 ※林家以外の所有者（会社等）を含まない。

(3) 林業就業者数等の推移

全国の林業就業者数等の推移をみると、減少傾向にあり、高齢化も進行している（図5）ため、地域の森林管理水準の低下が危惧される状況となっている。

図5 林業就業者数等の推移

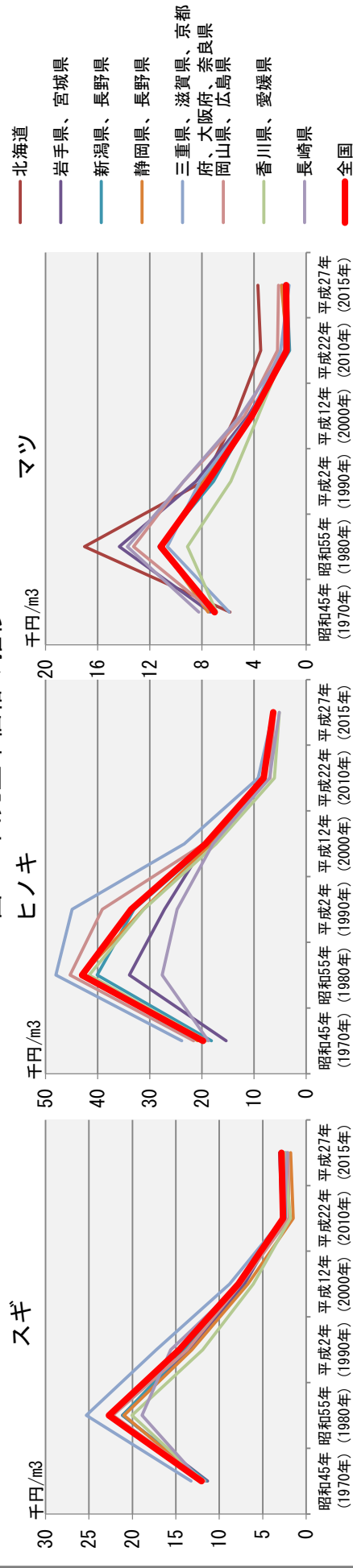


資料：総務省「国勢調査」、農林水産省「世界農林業センサス」
 ※「年間150日以上雇われ林業に従事した者」には森林管理署を含まない。

(4) 山元立木価格及び木材生産額の推移

山元立木価格の傾向をみると、昭和55年をピークに下落傾向にある(図6)。また、木材生産額についても山元立木価格と同様の下落傾向となっており(図7)、所有者等の自助努力による造林は困難な状況となっている。

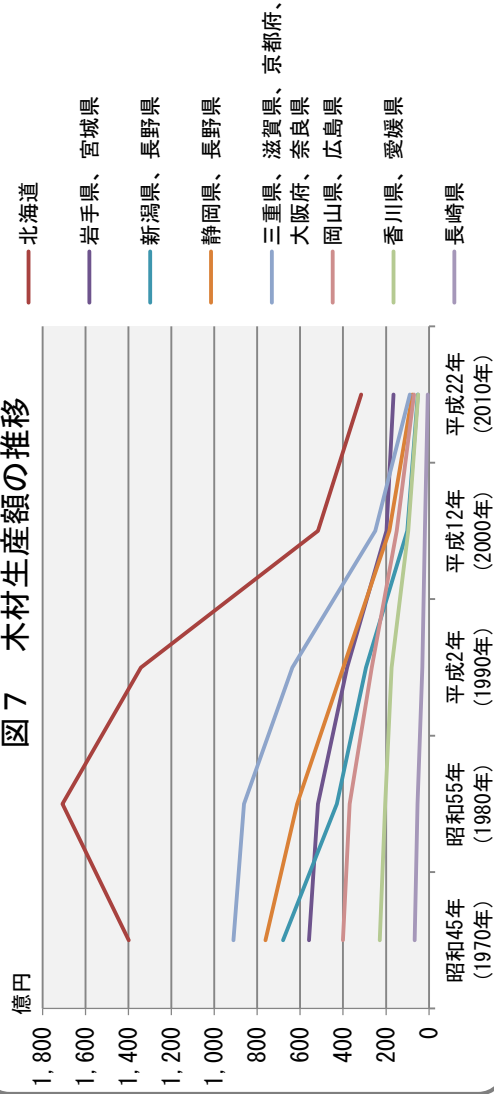
図6 山元立木価格の推移



資料：(財)日本不動産研究所「山林素地及び山元立木価格調」

※昭和45年(1970年)の都道府県別山元立木価格は公表されていないため、昭和46年(1971年)のものを使用している。

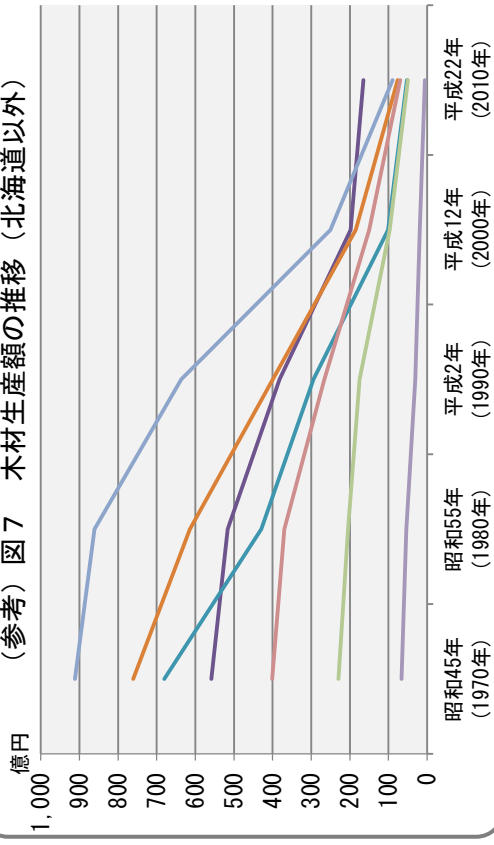
図7 木材生産額の推移



資料：農林水産省「生産林業所得統計報告書」

※昭和45年の木材生産額は公表されていないため、昭和46年(1971年)のものを使用している。

(参考) 図7 木材生産額の推移 (北海道以外)



【参考】(1) 民有林の未立木地の推移

(単位：千ha)

区分		昭和45年 (1970年)	昭和55年 (1980年)	平成2年 (1990年)	平成12年 (2000年)	平成19年 (2007年)	平成24年 (2012年)
全国	民有林面積	16,907	17,243	17,214	17,137	17,338	17,334
	うち未立木地の面積	487	537	471	459	487	475
	未立木地面積割合	2.9%	3.1%	2.7%	2.7%	2.8%	2.7%
	民有林保安林面積	3,274	3,584	4,278	4,684	5,019	5,114
	民有林の保安林の面積割合	19.4%	20.8%	24.9%	27.3%	29.0%	29.5%
北海道	民有林面積	2,357	2,398	2,376	2,361	2,485	2,482
	うち未立木地の面積	90	81	38	59	79	67
	未立木地面積割合	3.8%	3.4%	1.6%	2.5%	3.2%	2.7%
	民有林保安林面積	426	485	653	760	863	890
	民有林の保安林の面積割合	18.1%	20.2%	27.5%	32.2%	34.7%	35.9%
岩手県 宮城県	民有林面積	1,001	1,086	1,073	1,068	1,072	1,071
	うち未立木地の面積	12	28	24	22	20	23
	未立木地面積割合	1.2%	2.5%	2.2%	2.1%	1.9%	2.2%
	民有林保安林面積	144	159	173	194	204	205
	民有林の保安林の面積割合	14.4%	14.6%	16.1%	18.1%	19.1%	19.2%
新潟県 長野県	民有林面積	1,177	1,230	1,237	1,246	1,252	1,260
	うち未立木地の面積	62	90	87	84	81	79
	未立木地面積割合	5.3%	7.3%	7.1%	6.8%	6.5%	6.3%
	民有林保安林面積	268	288	335	366	372	374
	民有林の保安林の面積割合	22.7%	23.4%	27.1%	29.4%	29.8%	29.7%
静岡県 長野県	民有林面積	1,043	1,082	1,080	1,077	1,091	1,104
	うち未立木地の面積	22	37	35	33	34	33
	未立木地面積割合	2.1%	3.5%	3.2%	3.1%	3.1%	3.0%
	民有林保安林面積	207	222	250	277	304	305
	民有林の保安林の面積割合	19.8%	20.5%	23.2%	25.7%	27.8%	27.6%
三重県 滋賀県 京都府 大阪府 奈良県	民有林面積	1,219	1,206	1,200	1,193	1,199	1,198
	うち未立木地の面積	15	18	20	18	18	17
	未立木地面積割合	1.2%	1.5%	1.7%	1.5%	1.5%	1.4%
	民有林保安林面積	187	215	276	306	325	335
	民有林の保安林の面積割合	15.3%	17.8%	23.0%	25.6%	27.1%	27.9%
岡山県 広島県	民有林面積	1,025	1,027	1,020	1,012	1,011	1,010
	うち未立木地の面積	43	29	20	19	19	20
	未立木地面積割合	4.1%	2.8%	2.0%	1.9%	1.9%	1.9%
	民有林保安林面積	272	297	317	328	335	337
	民有林の保安林の面積割合	26.5%	28.9%	31.1%	32.4%	33.1%	33.4%
香川県 愛媛県	民有林面積	439	441	441	440	440	440
	うち未立木地の面積	11	11	12	13	12	12
	未立木地面積割合	2.4%	2.6%	2.8%	3.0%	2.7%	2.7%
	民有林保安林面積	82	86	107	117	124	127
	民有林の保安林の面積割合	18.7%	19.5%	24.2%	26.5%	28.1%	28.8%
長崎	民有林面積	210	212	216	219	219	218
	うち未立木地の面積	9	10	9	8	7	9
	未立木地面積割合	4.4%	4.5%	4.3%	3.7%	3.4%	3.9%
	民有林保安林面積	11	13	23	38	47	49
	民有林の保安林の面積割合	5.3%	6.2%	10.6%	17.5%	21.4%	22.3%

資料：農林水産省「世界農林業センサス」（1970年、1980年、1990年、2000年）
林野庁「森林資源の現況」（平成19年3月31日現在（2007年）、平成24年3月31日現在（2012年））
林野庁「森林・林業統計要覧」（1972年、1982年、1992年、2002年、2007年、2012年）

【参考】(2)-①不在村者私有林面積の推移

(単位：千ha)

区分		昭和45年 (1970年)	昭和55年 (1980年)	平成2年 (1990年)	平成12年 (2000年)	平成17年 (2005年)
全国	私有林面積	14,206	14,067	13,768	13,457	13,408
	うち不在村者私有林面積	2,117	2,642	2,995	3,312	3,264
	県内在住	-	1,617	1,813	2,002	1,948
	県外在住	-	1,026	1,182	1,311	1,316
	不在村者私有林面積割合	14.9%	18.8%	21.8%	24.6%	24.3%
	うち県内在住者割合	-	61.2%	60.5%	60.4%	59.7%
	うち県外在住者割合	-	38.8%	39.5%	39.6%	40.3%
北海道	私有林面積	1,512	1,512	1,478	1,434	1,422
	うち不在村者私有林面積	530	672	662	754	757
	県内在住	-	503	470	545	555
	県外在住	-	169	192	208	202
	不在村者私有林面積割合	35.0%	44.4%	44.8%	52.6%	53.2%
	うち県内在住者割合	-	74.9%	71.0%	72.4%	73.3%
	うち県外在住者割合	-	25.1%	29.0%	27.6%	26.7%
岩手県 宮城県	私有林面積	860	889	851	825	822
	うち不在村者私有林面積	62	87	99	114	111
	県内在住	-	54	59	72	76
	県外在住	-	33	40	42	35
	不在村者私有林面積割合	7.2%	9.8%	11.6%	13.8%	13.5%
	うち県内在住者割合	-	62.0%	59.8%	63.0%	68.1%
	うち県外在住者割合	-	38.0%	40.2%	37.0%	31.9%
新潟県 長野県	私有林面積	930	945	946	950	944
	うち不在村者私有林面積	90	103	143	157	133
	県内在住	-	56	88	89	65
	県外在住	-	47	55	68	69
	不在村者私有林面積割合	9.7%	10.9%	15.2%	16.5%	14.1%
	うち県内在住者割合	-	54.5%	61.4%	56.8%	48.5%
	うち県外在住者割合	-	45.5%	38.6%	43.2%	51.5%
静岡県 長野県	私有林面積	847	849	835	823	816
	うち不在村者私有林面積	132	146	184	213	199
	県内在住	-	92	119	132	117
	県外在住	-	53	65	81	81
	不在村者私有林面積割合	15.6%	17.2%	22.1%	25.9%	24.3%
	うち県内在住者割合	-	63.5%	64.7%	61.9%	59.1%
	うち県外在住者割合	-	36.5%	35.3%	38.1%	40.9%
三重県 滋賀県 京都府 大阪府 奈良県	私有林面積	1,100	1,082	1,050	1,033	1,025
	うち不在村者私有林面積	195	242	262	288	287
	県内在住	-	115	121	136	137
	県外在住	-	127	142	152	150
	不在村者私有林面積割合	17.8%	22.4%	25.0%	27.9%	28.0%
	うち県内在住者割合	-	47.5%	46.1%	47.2%	47.8%
	うち県外在住者割合	-	52.5%	53.9%	52.8%	52.2%
岡山県 広島県	私有林面積	913	890	863	842	844
	うち不在村者私有林面積	68	103	114	152	149
	県内在住	-	62	77	96	87
	県外在住	-	42	38	56	62
	不在村者私有林面積割合	7.5%	11.6%	13.3%	18.1%	17.6%
	うち県内在住者割合	-	59.8%	67.2%	63.3%	58.4%
	うち県外在住者割合	-	40.2%	32.8%	36.7%	41.6%

(単位：千ha)

区分		昭和45年 (1970年)	昭和55年 (1980年)	平成2年 (1990年)	平成12年 (2000年)	平成17年 (2005年)
香川県 愛媛県	私有林面積	396	394	391	383	389
	うち不在村者私有林面積	59	59	82	90	105
	県内在住	-	48	62	58	63
	県外在住	-	11	20	33	42
	不在村者私有林面積割合	14.9%	15.0%	20.8%	23.6%	27.0%
	うち県内在住者割合	-	81.2%	75.6%	63.7%	59.6%
	うち県外在住者割合	-	18.8%	24.4%	36.3%	40.4%
長崎	私有林面積	185	171	175	175	175
	うち不在村者私有林面積	8	13	11	12	11
	県内在住	-	7	7	7	7
	県外在住	-	6	4	5	5
	不在村者私有林面積割合	4.6%	7.4%	6.4%	7.1%	6.5%
	うち県内在住者割合	-	54.9%	60.3%	59.1%	58.9%
	うち県外在住者割合	-	45.1%	39.7%	40.9%	41.1%

資料：農林水産省「世界農林業センサス」

【参考】(2)-②保有山林規模別林家数及び面積（平成22年）

（単位：百件、千Ga）

区分	1～10Ga未満		10～100Ga未満		100Ga以上		合計		私有林面積 (G24)	私有林面積 に占める林 家保有山林 面積割合
	林家数	面積	林家数	面積	林家数	面積	林家数	面積		
全国	7,993	2,198	1,034	2,164	34	848	9,061	5,210	14,412	36.2%
北海道	279	110	104	229	4	124	387	463	1,547	29.9%
岩手県 宮城県	560	167	99	211	3	71	663	449	866	51.9%
新潟県 長野県	565	143	44	87	1	18	610	248	1,009	24.6%
静岡県 長野県	462	123	57	124	2	43	521	290	867	33.5%
三重県 滋賀県 京都府 大阪府 奈良県	470	122	53	120	3	83	527	326	1,101	29.6%
岡山県 広島県	697	199	82	155	1	59	780	412	904	45.6%
香川県 愛媛県	284	81	43	85	1	18	328	184	388	47.3%
長崎	129	29	7	16	0	4	137	49	191	25.5%

資料：農林水産省「世界農林業センサス」（2010年）

林野庁「森林資源の現況」平成24年3月31日現在（2012年）

※林家以外の所有者（会社等）を含まない。

【参考】(3) 林業就業者数等の推移

(単位：百人)

区分		昭和45年 (1970年)	割合	昭和55年 (1980年)	割合	平成2年 (1990年)	割合	平成12年 (2000年)	割合	平成22年 (2010年)	割合
全国	15歳以上林業就業者数	2,056	100%	1,653	100%	1,073	100%	669	100%	683	100%
	うち15～24歳	118	6%	45	3%	21	2%	22	3%	27	4%
	うち25～44歳	1,069	52%	3,119	189%	207	19%	136	20%	204	30%
	うち45～64歳	749	36%	1,001	61%	733	68%	346	52%	332	49%
	うち65歳以上	121	6%	111	7%	113	11%	1,642	245%	120	18%
	年間150日以上雇われ林業に従事した者	1,076	-	867	-	634	-	411	-	306	-
北海道	15歳以上林業就業者数	399	100%	279	100%	175	100%	91	100%	71	100%
	うち15～24歳	28	7%	8	3%	4	2%	4	4%	3	4%
	うち25～44歳	233	58%	105	37%	33	19%	19	21%	22	31%
	うち45～64歳	127	32%	159	57%	130	74%	55	61%	34	47%
	うち65歳以上	11	3%	8	3%	8	4%	13	14%	13	18%
	年間150日以上雇われ林業に従事した者	207	-	85	-	83	-	42	-	29	-
岩手県 宮城県	15歳以上林業就業者数	96	100%	101	100%	68	100%	47	100%	46	100%
	うち15～24歳	7	8%	3	3%	1	2%	1	3%	1	3%
	うち25～44歳	54	56%	36	36%	14	21%	8	17%	12	26%
	うち45～64歳	31	32%	57	56%	47	69%	26	55%	23	51%
	うち65歳以上	4	4%	5	5%	5	8%	12	25%	9	20%
	年間150日以上雇われ林業に従事した者	37	-	73	-	45	-	37	-	27	-
新潟県 長野県	15歳以上林業就業者数	110	100%	79	100%	49	100%	31	100%	41	100%
	うち15～24歳	6	5%	2	2%	1	2%	1	3%	2	4%
	うち25～44歳	59	54%	20	25%	8	17%	8	25%	14	35%
	うち45～64歳	41	37%	53	67%	35	71%	14	46%	20	47%
	うち65歳以上	4	4%	4	5%	5	10%	8	26%	6	14%
	年間150日以上雇われ林業に従事した者	46	-	39	-	29	-	19	-	16	-
静岡県 長野県	15歳以上林業就業者数	161	100%	110	100%	65	100%	37	100%	45	100%
	うち15～24歳	7	4%	3	3%	1	2%	1	3%	2	4%
	うち25～44歳	82	51%	27	25%	11	17%	9	24%	15	34%
	うち45～64歳	62	39%	73	67%	45	69%	17	46%	20	44%
	うち65歳以上	9	6%	7	6%	8	12%	10	27%	8	18%
	年間150日以上雇われ林業に従事した者	75	-	48	-	31	-	23	-	16	-
三重県 滋賀県 京都府 大阪府 奈良県	15歳以上林業就業者数	162	100%	122	100%	83	100%	55	100%	42	100%
	うち15～24歳	8	5%	4	3%	1	2%	1	2%	1	3%
	うち25～44歳	72	44%	30	24%	13	16%	10	19%	13	30%
	うち45～64歳	67	41%	75	61%	53	64%	25	46%	20	47%
	うち65歳以上	15	9%	14	11%	15	18%	18	33%	8	20%
	年間150日以上雇われ林業に従事した者	126	-	75	-	50	-	25	-	17	-
岡山県 広島県	15歳以上林業就業者数	48	100%	54	100%	37	100%	27	100%	27	100%
	うち15～24歳	2	4%	1	2%	1	2%	1	4%	1	4%
	うち25～44歳	22	47%	12	23%	6	16%	5	20%	9	32%
	うち45～64歳	19	40%	34	63%	24	66%	12	46%	13	48%
	うち65歳以上	4	9%	6	11%	6	16%	8	30%	4	16%
	年間150日以上雇われ林業に従事した者	41	-	51	-	37	-	21	-	12	-

(単位：百人)

区分		昭和45年 (1970年)	割合	昭和55年 (1980年)	割合	平成2年 (1990年)	割合	平成12年 (2000年)	割合	平成22年 (2010年)	割合
香川県 愛媛県	15歳以上林業就業者数	47	100%	33	100%	21	100%	15	100%	19	100%
	うち15～24歳	2	5%	1	3%	0	2%	1	4%	1	4%
	うち25～44歳	21	43%	61	187%	4	21%	3	21%	6	29%
	うち45～64歳	20	42%	19	58%	13	62%	7	47%	10	50%
	うち65歳以上	5	10%	4	11%	3	15%	4	29%	3	17%
	年間150日以上雇われ林業に従事した者	33	-	24	-	14	-	11	-	8	-
長崎	15歳以上林業就業者数	12	100%	10	100%	7	100%	5	100%	7	100%
	うち15～24歳	1	7%	0	4%	0	3%	0	4%	0	3%
	うち25～44歳	5	43%	3	30%	2	28%	1	27%	2	29%
	うち45～64歳	5	40%	6	57%	4	61%	2	49%	4	58%
	うち65歳以上	1	10%	1	9%	1	9%	1	21%	1	10%
	年間150日以上雇われ林業に従事した者	8	-	14	-	9	-	3	-	6	-

資料：総務省「国勢調査」、農林水産省「世界農林業センサス」

※「年間150日以上雇われ林業に従事した者」には森林管理署を含まない。

【参考】(4)山元立木価格及び木材生産額の推移

(単位：円/m³、百万円)

区分		昭和45年 (1970年)	昭和55年 (1980年)	平成2年 (1990年)	平成12年 (2000年)	平成22年 (2010年)	平成27年 (2015年)	
全国	山元立木価格	スギ	12,040	22,707	14,595	7,794	2,654	2,833
		ヒノキ	19,772	42,974	33,607	19,297	8,128	6,284
		マツ	7,022	11,162	7,528	4,168	1,496	1,531
	木材生産額	988,132	967,236	728,024	322,040	192,640	-	
北海道	山元立木価格	スギ	-	-	-	-	-	-
		ヒノキ	-	-	-	-	-	-
		マツ	5,834	17,007	7,880	5,395	3,491	3,706
	木材生産額	139,854	170,692	134,088	51,670	31,520	-	
岩手県 宮城県	山元立木価格	スギ	11,334	21,151	13,338	7,085	2,757	3,057
		ヒノキ	15,329	33,900	27,193	19,376	9,460	6,784
		マツ	7,368	14,343	8,448	4,463	1,484	1,818
	木材生産額	55,876	51,669	38,163	19,790	16,460	-	
新潟県 長野県	山元立木価格	スギ	11,504	21,131	13,917	7,878	2,402	2,351
		ヒノキ	18,169	40,107	33,001	18,639	8,583	7,100
		マツ	7,163	11,307	7,117	4,269	1,258	1,486
	木材生産額	68,015	42,921	29,406	10,090	5,220	-	
静岡県 長野県	山元立木価格	スギ	12,004	20,978	13,162	6,718	1,490	1,789
		ヒノキ	20,846	43,015	31,260	18,230	8,299	6,139
		マツ	7,520	11,103	7,857	4,111	1,423	1,891
	木材生産額	76,097	61,449	39,911	18,440	7,640	-	
三重県 滋賀県 京都府 大阪府 奈良県	山元立木価格	スギ	13,239	25,317	17,259	8,816	2,645	2,611
		ヒノキ	23,874	48,017	44,905	23,381	9,194	6,315
		マツ	5,898	10,656	8,162	4,299	1,960	1,296
	木材生産額	91,137	86,104	63,650	25,050	8,970	-	
岡山県 広島県	山元立木価格	スギ	11,650	22,236	13,686	7,521	1,995	2,089
		ヒノキ	21,577	45,287	39,105	19,578	6,912	6,097
		マツ	7,102	13,252	9,414	4,732	2,200	2,119
	木材生産額	40,089	36,971	26,629	14,960	6,930	-	
香川県 愛媛県	山元立木価格	スギ	11,884	20,062	11,902	6,090	1,802	2,494
		ヒノキ	19,069	41,621	31,119	17,270	6,077	5,141
		マツ	6,879	9,106	5,780	3,675	1,625	1,525
	木材生産額	22,918	20,428	17,448	9,700	4,960	-	
長崎	山元立木価格	スギ	12,127	18,900	15,599	7,600	2,500	2,160
		ヒノキ	18,764	27,628	24,736	17,883	7,000	5,126
		マツ	8,239	13,717	9,397	5,040	1,687	1,508
	木材生産額	6,630	5,354	3,078	1,910	560	-	

資料：農林水産省「生産林業所得統計報告書」、(財)日本不動産研究所「山林素地及び山元立木価格調」
 ※昭和45年の都道府県別山元立木価格及び木材生産額は公表されていないため、昭和46年のものを使用している