

森林・林業情勢、農山漁村の状況、その他の社会情勢の変化

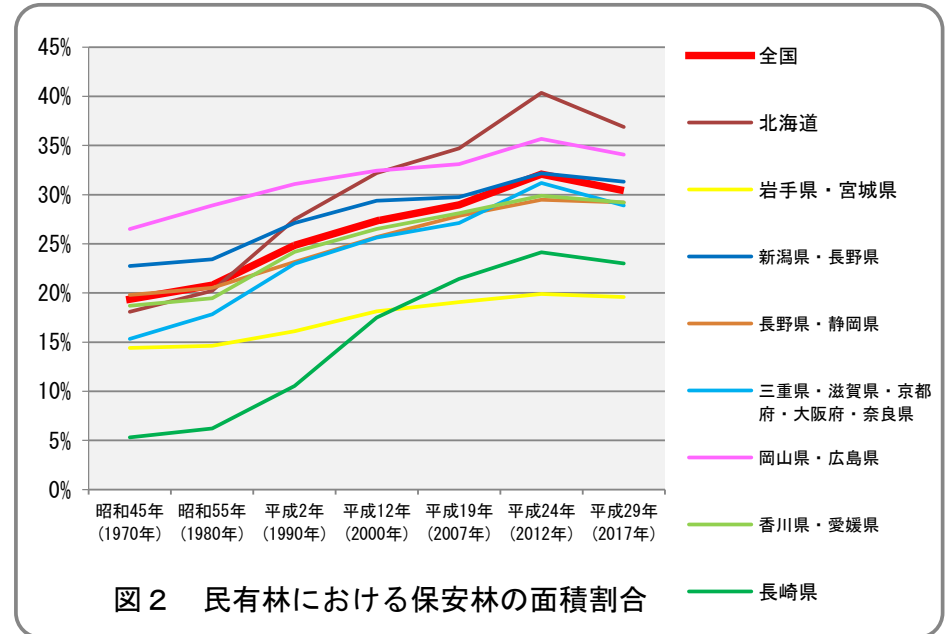
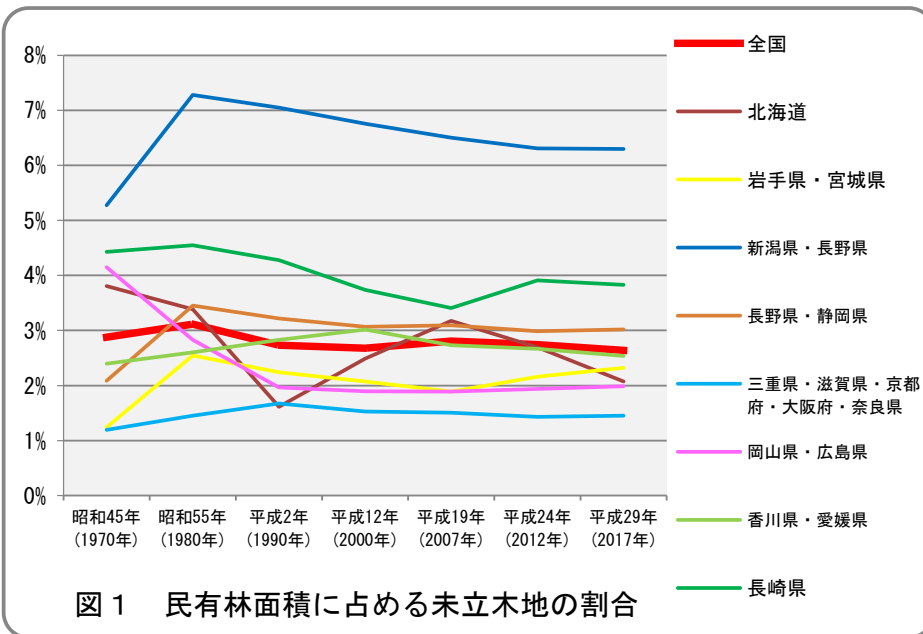
林業産出額及び林業所得の減少、森林所有者の経営意欲の低迷、国産材の流通構造の改革の遅れなど、我が国の森林・林業は依然として厳しい状況に直面しており、奥地水源林地域における森林所有者等の自助努力による造林は従来にも増して困難となっている。

評価実施地区及び周辺における森林・林業情勢等の変化について、いくつかの例を挙げる。

(参考図表については、広域流域毎のデータが存在しないため評価対象広域流域毎の関係道府県のデータを使用。また、全国に沖縄県は含まない。)

(1) 未立木地の推移

民有林における未立木地の面積は、全国平均では横ばいの状況であるが、一部の地域ではやや増加している（図1）。保安林内外は不明であるものの、現在全国で45万7千ha程度存在し（表1）、引き続き森林造成が必要とされる状況となっている。



資料：農林水産省「農林業センサス」（1970年、1980年、1990年、2000年）
林野庁「森林資源の現況」（平成19年3月31日現在（2007年）、平成24年3月31日現在（2012年）、平成29年3月31日現在（2017年））

資料：農林水産省「農林業センサス」（1970年、1980年、1990年、2000年）
林野庁「森林資源の現況」（平成19年3月31日現在（2007年）、平成24年3月31日現在（2012年）、平成29年3月31日現在（2017年））
林野庁「森林・林業統計要覧」（1972年、1982年、1992年、2002年、2009年、2014年、2019年）

表1 未立木地の面積（平成29年）

（単位：ha）

全 国	北海道	岩手県 宮城県	新潟県 長野県	長野県 静岡県	三重県 滋賀県 京都府 大阪府 奈良県	岡山県 広島県	香川県 愛媛県	長崎県
456,907	51,381	24,827	79,546	33,354	17,309	20,059	11,151	8,362

資料：林野庁「森林資源の現況（平成29年3月31日現在）」

(2) 林業就業者数等の推移

全国の林業就業者等の推移をみると、減少傾向にあり、高齢化も進行している（図3）ため、地域の森林管理水準の低下が危惧される状況となっている。

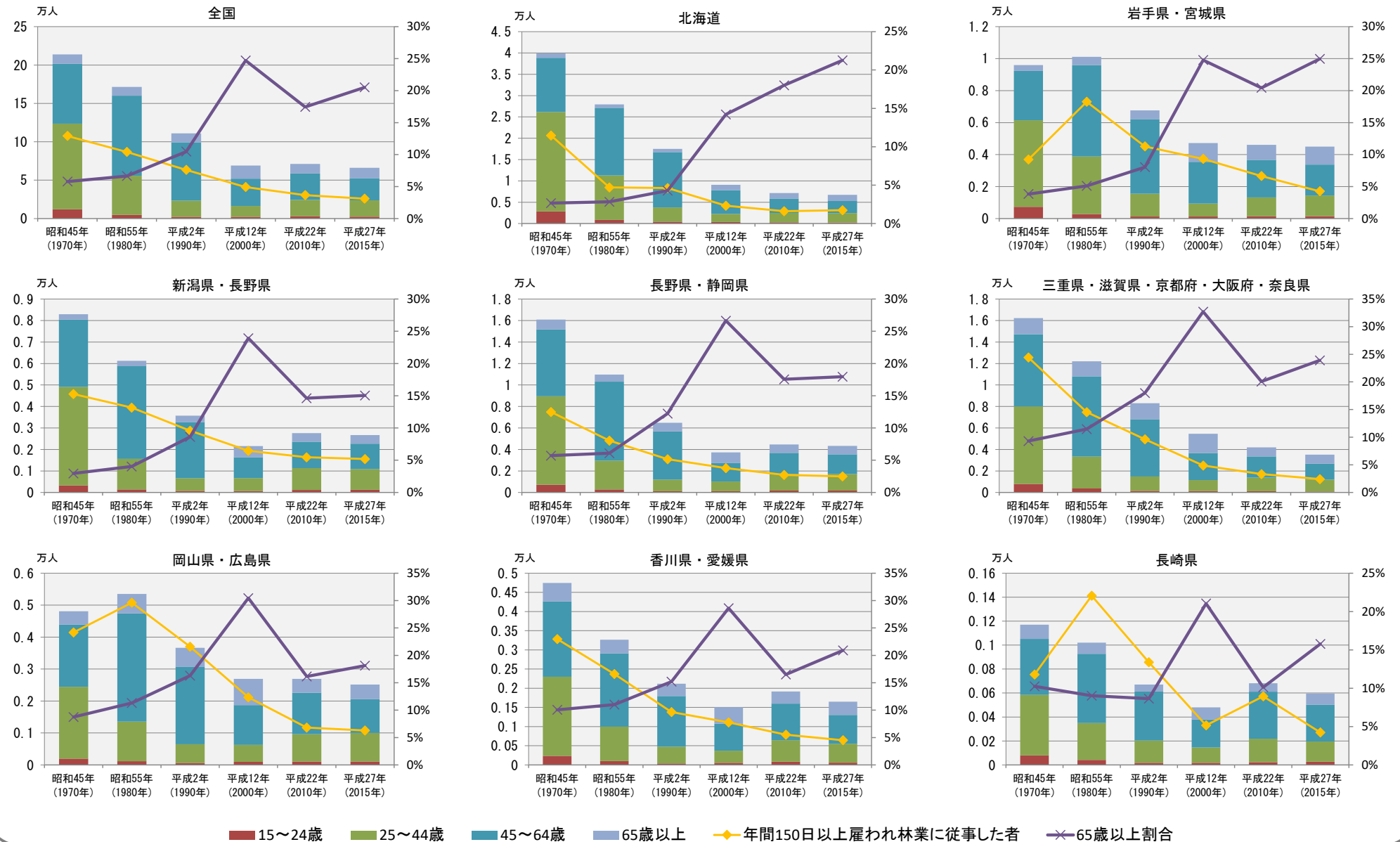


図3 林業就業者数等の推移

資料：総務省「国勢調査」、農林水産省「農林業センサス」

(3) 山元立木価格及び素材生産量の推移

山元立木価格の傾向をみると、昭和55年をピークに下落傾向が続いたが、近年はほぼ横ばいで推移している（図4）。また、木材生産額についても山元立木価格と同様に推移している（図5）。

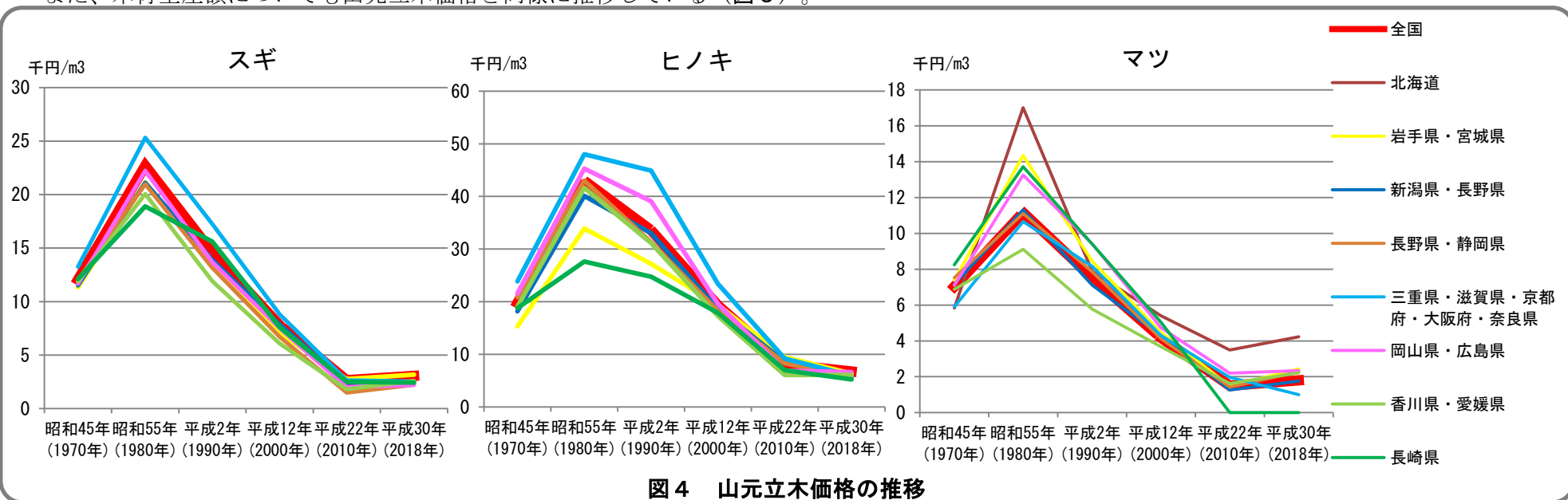


図4 山元立木価格の推移

資料：(財)日本不動産研究所「山林素地及び山元立木価格調」

※昭和45年(1970年)の都道府県別山元立木価格は公表されていないため、昭和46年(1971年)のものを使用している。

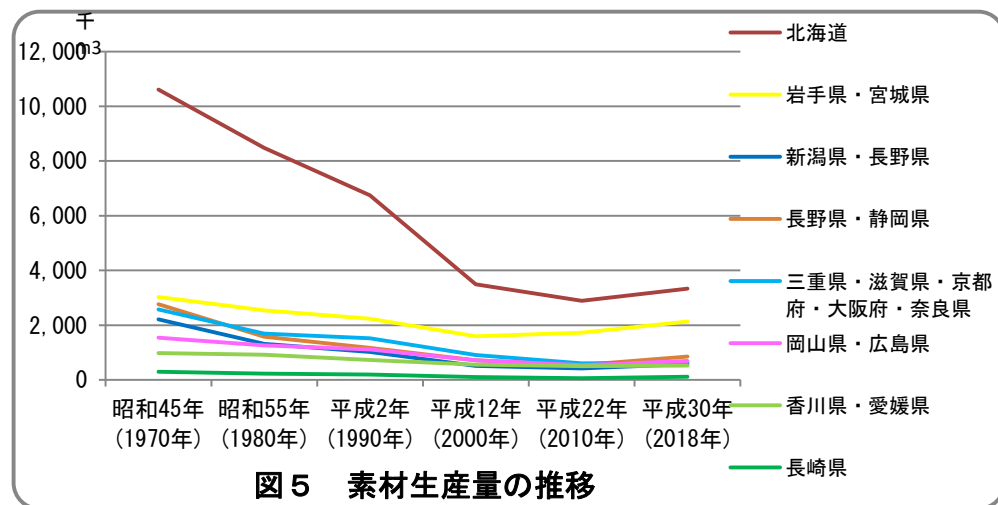
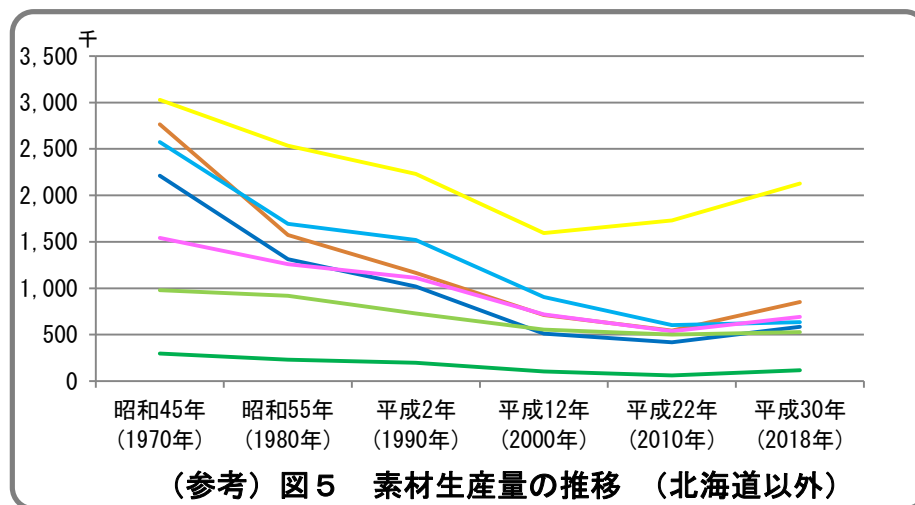


図5 素材生産量の推移



(参考) 図5 素材生産量の推移 (北海道以外)

資料：農林水産省「木材需給報告書」

【参考】(1) 民有林の未立木地の推移

(単位：ha)

区分		1970	1980	1990	2000	2007	2012	2017
全国	民有林面積	16,907,173	17,243,079	17,214,426	17,136,940	17,337,635	17,334,145	17,314,715
	未立木地	486,767	537,074	470,771	459,114	486,541	475,490	456,907
	未立木地面積割合	2.9%	3.1%	2.7%	2.7%	2.8%	2.7%	2.6%
	全体実面積	3,274,099	3,583,845	4,277,851	4,683,506	5,019,410	5,561,471	5,266,587
	民有林の保安林の面積割合	19.4%	20.8%	24.9%	27.3%	29.0%	32.1%	30.4%
北海道	民有林面積	2,356,618	2,398,253	2,375,625	2,360,807	2,484,967	2,482,266	2,477,184
	未立木地	89,721	81,172	38,320	58,702	78,847	66,920	51,381
	未立木地面積割合	3.8%	3.4%	1.6%	2.5%	3.2%	2.7%	2.1%
	全体実面積	426,253	485,120	652,992	760,025	862,568	1,001,788	913,412
	民有林の保安林の面積割合	18.1%	20.2%	27.5%	32.2%	34.7%	40.4%	36.9%
岩手県 宮城県	民有林面積	1,000,963	1,086,104	1,072,744	1,067,940	1,071,571	1,070,923	1,069,724
	未立木地	12,434	27,648	24,063	22,149	20,265	23,151	24,827
	未立木地面積割合	1.2%	2.5%	2.2%	2.1%	1.9%	2.2%	2.3%
	全体実面積	144,248	158,817	172,706	193,669	204,251	213,091	209,446
	民有林の保安林の面積割合	14.4%	14.6%	16.1%	18.1%	19.1%	19.9%	19.6%
新潟県 長野県	民有林面積	1,177,221	1,230,092	1,237,034	1,246,417	1,251,988	1,260,161	1,262,253
	未立木地	62,118	89,570	87,242	84,243	81,406	79,484	79,546
	未立木地面積割合	5.3%	7.3%	7.1%	6.8%	6.5%	6.3%	6.3%
	全体実面積	267,734	288,162	335,407	366,323	372,480	405,418	395,293
	民有林の保安林の面積割合	22.7%	23.4%	27.1%	29.4%	29.8%	32.2%	31.3%
長野県 静岡県	民有林面積	1,043,495	1,082,262	1,079,698	1,077,313	1,090,655	1,103,522	1,104,896
	未立木地	21,768	37,365	34,730	33,026	33,752	32,977	33,354
	未立木地面積割合	2.1%	3.5%	3.2%	3.1%	3.1%	3.0%	3.0%
	全体実面積	206,626	222,249	250,094	276,776	303,650	325,346	322,658
	民有林の保安林の面積割合	19.8%	20.5%	23.2%	25.7%	27.8%	29.5%	29.2%
三重県 滋賀県 京都府 大阪府 奈良県	民有林面積	1,218,685	1,206,057	1,200,470	1,193,311	1,199,292	1,197,749	1,193,900
	未立木地	14,543	17,512	20,088	18,194	18,048	17,118	17,309
	未立木地面積割合	1.2%	1.5%	1.7%	1.5%	1.5%	1.4%	1.4%
	全体実面積	186,824	215,195	275,612	305,949	325,216	373,585	345,013
	民有林の保安林の面積割合	15.3%	17.8%	23.0%	25.6%	27.1%	31.2%	28.9%
岡山県 広島県	民有林面積	1,025,455	1,027,140	1,020,480	1,011,637	1,010,962	1,009,987	1,008,778
	未立木地	42,549	29,049	20,069	19,141	19,099	19,570	20,059
	未立木地面積割合	4.1%	2.8%	2.0%	1.9%	1.9%	1.9%	2.0%
	全体実面積	271,793	296,778	317,213	328,159	334,761	360,306	343,563
	民有林の保安林の面積割合	26.5%	28.9%	31.1%	32.4%	33.1%	35.7%	34.1%
香川県 愛媛県	民有林面積	439,124	441,095	441,202	439,995	440,025	439,965	439,858
	未立木地	10,525	11,470	12,473	13,274	12,034	11,745	11,151
	未立木地面積割合	2.4%	2.6%	2.8%	3.0%	2.7%	2.7%	2.5%
	全体実面積	82,121	85,851	106,666	116,599	123,733	131,506	128,438
	民有林の保安林の面積割合	18.7%	19.5%	24.2%	26.5%	28.1%	29.9%	29.2%
長崎県	民有林面積	209,994	211,760	216,498	218,550	218,575	218,466	218,507
	未立木地	9,300	9,634	9,259	8,169	7,450	8,544	8,362
	未立木地面積割合	4.4%	4.5%	4.3%	3.7%	3.4%	3.9%	3.8%
	全体実面積	11,160	13,183	22,860	38,247	46,843	52,733	50,248
	民有林の保安林の面積割合	5.3%	6.2%	10.6%	17.5%	21.4%	24.1%	23.0%

資料：農林水産省「世界農林業センサス」（1970年、1980年、1990年、2000年）

林野庁「森林資源の現況」（平成19年3月31日現在（2007年）、平成24年3月31日現在（2012年）、平成29年3月31日現在（2017年））

林野庁「森林・林業統計要覧」（1972年、1982年、1992年、2002年、2009年、2014年、2019年）

【参考】(2) 林業就業者数等の推移

(単位：人)

区分		昭和45年 (1970年)	割合	昭和55年 (1980年)	割合	平成2年 (1990年)	割合	平成12年 (2000年)	割合	平成22年 (2010年)	割合	平成27年 (2015年)	割合
全国	15歳以上林業就業者数	205,631	100%	165,334	100%	107,340	100%	66,948	100%	68,349	100%	63,458	100%
	うち15～24歳	11,765	6%	4,549	3%	2,113	2%	2,173	3%	2,726	4%	2,332	4%
	うち25～44歳	106,869	52%	49,597	30%	20,650	19%	13,577	20%	20,438	30%	20,360	32%
	うち45～64歳	74,870	36%	100,065	61%	73,273	68%	34,640	52%	33,179	49%	27,614	44%
	うち65歳以上	12,127	6%	11,123	7%	11,304	11%	16,558	25%	12,006	18%	13,152	21%
年間150日以上雇われ林業に従事した者	107,566	-	86,667	-	63,445	-	41,085	-	30,570	-	25,891	-	
北海道	15歳以上林業就業者数	39,921	100%	27,939	100%	17,514	100%	9,067	100%	7,144	100%	6,725	100%
	うち15～24歳	2,843	7%	829	3%	434	2%	367	4%	297	4%	237	4%
	うち25～44歳	23,327	58%	10,453	37%	3,348	19%	1,900	21%	2,186	31%	2,218	33%
	うち45～64歳	12,688	32%	15,863	57%	12,980	74%	5,511	61%	3,374	47%	2,840	42%
	うち65歳以上	1,063	3%	794	3%	752	4%	1,289	14%	1,287	18%	1,430	21%
年間150日以上雇われ林業に従事した者	20,664	-	8,459	-	8,330	-	4,186	-	2,897	-	3,106	-	
岩手県 宮城県	15歳以上林業就業者数	9,597	100%	10,108	100%	6,762	100%	4,722	100%	4,610	100%	4,495	100%
	うち15～24歳	739	8%	282	3%	127	2%	128	3%	139	3%	153	3%
	うち25～44歳	5,406	56%	3,600	36%	1,431	21%	810	17%	1,181	26%	1,295	29%
	うち45～64歳	3,085	32%	5,710	56%	4,660	69%	2,614	55%	2,348	51%	1,925	43%
	うち65歳以上	367	4%	516	5%	544	8%	1,170	25%	942	20%	1,122	25%
年間150日以上雇われ林業に従事した者	3,694	-	7,302	-	4,511	-	3,726	-	2,659	-	1,703	-	
新潟県 長野県	15歳以上林業就業者数	10,970	100%	7,891	100%	4,949	100%	3,120	100%	4,134	100%	3,844	100%
	うち15～24歳	550	5%	179	2%	101	2%	95	3%	176	4%	170	4%
	うち25～44歳	5,875	54%	1,994	25%	847	17%	783	25%	1,432	35%	1,354	35%
	うち45～64歳	4,110	37%	5,326	67%	3,505	71%	1,439	46%	1,951	47%	1,717	45%
	うち65歳以上	435	4%	392	5%	496	10%	803	26%	575	14%	603	16%
年間150日以上雇われ林業に従事した者	4,579	-	3,947	-	2,871	-	1,941	-	1,636	-	1,559	-	
長野県 静岡県	15歳以上林業就業者数	16,085	100%	10,970	100%	6,484	100%	3,730	100%	4,470	100%	4,333	100%
	うち15～24歳	722	4%	276	3%	111	2%	116	3%	181	4%	180	4%
	うち25～44歳	8,229	51%	2,688	25%	1,082	17%	898	24%	1,517	34%	1,527	35%
	うち45～64歳	6,214	39%	7,337	67%	4,497	69%	1,722	46%	1,987	44%	1,848	43%
	うち65歳以上	920	6%	669	6%	794	12%	994	27%	785	18%	778	18%
年間150日以上雇われ林業に従事した者	7,491	-	4,822	-	3,100	-	2,264	-	1,633	-	1,496	-	
三重県 滋賀県 京都府 大阪府 奈良県	15歳以上林業就業者数	16,221	100%	12,197	100%	8,306	100%	5,454	100%	4,192	100%	3,523	100%
	うち15～24歳	794	5%	374	3%	143	2%	127	2%	123	3%	92	3%
	うち25～44歳	7,216	44%	2,961	24%	1,345	16%	1,028	19%	1,264	30%	1,110	32%
	うち45～64歳	6,701	41%	7,462	61%	5,323	64%	2,515	46%	1,963	47%	1,479	42%
	うち65歳以上	1,510	9%	1,400	11%	1,495	18%	1,784	33%	842	20%	842	24%
年間150日以上雇われ林業に従事した者	12,564	-	7,478	-	4,953	-	2,503	-	1,709	-	1,246	-	
岡山県 広島県	15歳以上林業就業者数	4,811	100%	5,350	100%	3,664	100%	2,692	100%	2,692	100%	2,517	100%
	うち15～24歳	195	4%	115	2%	62	2%	96	4%	103	4%	105	4%
	うち25～44歳	2,248	47%	1,240	23%	584	16%	529	20%	856	32%	897	36%
	うち45～64歳	1,947	40%	3,390	63%	2,421	66%	1,247	46%	1,298	48%	1,059	42%
	うち65歳以上	421	9%	605	11%	597	16%	820	30%	435	16%	456	18%
年間150日以上雇われ林業に従事した者	4,146	-	5,078	-	3,699	-	2,116	-	1,169	-	1,078	-	
香川県 愛媛県	15歳以上林業就業者数	4,744	100%	3,266	100%	2,118	100%	1,506	100%	1,913	100%	1,650	100%
	うち15～24歳	236	5%	100	3%	36	2%	56	4%	85	4%	59	4%
	うち25～44歳	2,061	43%	900	28%	439	21%	316	21%	558	29%	495	30%
	うち45～64歳	1,970	42%	1,906	58%	1,321	62%	703	47%	954	50%	751	46%
	うち65歳以上	477	10%	360	11%	322	15%	431	29%	316	17%	345	21%
年間150日以上雇われ林業に従事した者	3,283	-	2,369	-	1,379	-	1,111	-	787	-	643	-	
長崎県	15歳以上林業就業者数	1,171	100%	1,020	100%	671	100%	480	100%	681	100%	596	100%
	うち15～24歳	80	7%	41	4%	17	3%	17	4%	23	3%	27	5%
	うち25～44歳	504	43%	309	30%	186	28%	128	27%	196	29%	168	28%
	うち45～64歳	467	40%	578	57%	410	61%	234	49%	393	58%	307	52%
	うち65歳以上	120	10%	92	9%	58	9%	101	21%	69	10%	94	16%
年間150日以上雇われ林業に従事した者	754	-	1,412	-	857	-	331	-	572	-	271	-	

資料：総務省「国勢調査」、農林水産省「世界農林業センサス」
※全国計は沖縄を除く

【参考】(3)山元立木価格及び素材生産量の推移

(単位：円/m³、百万円)

区分		昭和45年 (1970年)	昭和55年 (1980年)	平成2年 (1990年)	平成12年 (2000年)	平成22年 (2010年)	平成30年 (2018年)	
全国	山元立木価格	スギ	12,040	22,707	14,595	7,794	2,654	3,061
		ヒノキ	19,772	42,974	33,607	19,297	8,128	6,747
		マツ	7,022	11,162	7,528	4,168	1,496	1,799
	素材生産量	45,241	34,033	29,285	17,981	17,192	21,639	
北海道	山元立木価格	スギ	-	-	-	-	-	-
		ヒノキ	-	-	-	-	-	-
		マツ	5,834	17,007	7,880	5,395	3,491	4,234
	素材生産量	10,612	8,480	6,745	3,496	2,890	3,335	
岩手県 宮城県	山元立木価格	スギ	11,334	21,151	13,338	7,085	2,757	3,180
		ヒノキ	15,329	33,900	27,193	19,376	9,460	6,340
		マツ	7,368	14,343	8,448	4,463	1,484	2,438
	素材生産量	3,029	2,536	2,230	1,594	1,729	2,128	
新潟県 長野県	山元立木価格	スギ	11,504	21,131	13,917	7,878	2,402	2,470
		ヒノキ	18,169	40,107	33,001	18,639	8,583	5,725
		マツ	7,163	11,307	7,117	4,269	1,258	1,764
	素材生産量	2,212	1,313	1,019	512	418	584	
長野県 静岡県	山元立木価格	スギ	12,004	20,978	13,162	6,718	1,490	2,225
		ヒノキ	20,846	43,015	31,260	18,230	8,299	5,678
		マツ	7,520	11,103	7,857	4,111	1,423	2,267
	素材生産量	2,765	1,572	1,166	713	544	852	
三重県 滋賀県 京都府 大阪府 奈良県	山元立木価格	スギ	13,239	25,317	17,259	8,816	2,645	2,539
		ヒノキ	23,874	48,017	44,905	23,381	9,194	5,929
		マツ	5,898	10,656	8,162	4,299	1,960	1,000
	素材生産量	2,574	1,694	1,520	905	603	635	
岡山県 広島県	山元立木価格	スギ	11,650	22,236	13,686	7,521	1,995	2,203
		ヒノキ	21,577	45,287	39,105	19,578	6,912	6,616
		マツ	7,102	13,252	9,414	4,732	2,200	2,337
	素材生産量	1,542	1,258	1,112	717	537	690	
香川県 愛媛県	山元立木価格	スギ	11,884	20,062	11,902	6,090	1,802	2,605
		ヒノキ	19,069	41,621	31,119	17,270	6,077	6,120
		マツ	6,879	9,106	5,780	3,675	1,625	2,208
	素材生産量	979	919	729	555	501	527	
長崎県	山元立木価格	スギ	12,127	18,900	15,599	7,600	2,500	2,429
		ヒノキ	18,764	27,628	24,736	17,883	7,000	5,228
		マツ	8,239	13,717	9,397	5,040	-	-
	素材生産量	297	229	196	104	61	117	

資料：農林水産省「生産林業所得統計報告書」、(財)日本不動産研究所「山林素地及び山元立木価格調」

※昭和45年の都道府県別山元立木価格及び林業生産額は公表されていないため、昭和46年のものを使用している。