

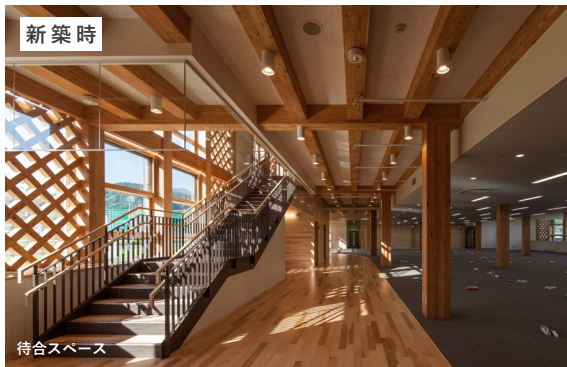
地元の木材を使用した町に愛される庁舎

住田町役場庁舎

建築主＝岩手県 住田町

町産木材をできるだけ使いたいという思いを実現するために木造・木質化を行いました。長期的な維持管理を町内の企業・職人で賄えるような仕組みをつくり、地域循環型の生産システムを実践しました。

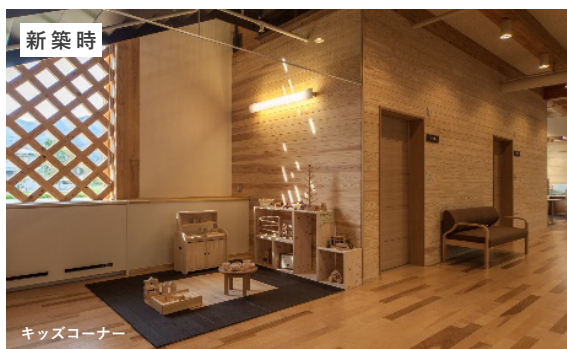
▶木質化した内装の経年変化の様子



7年
4カ月後



出勤時には今でも木の香りを感じることができます。特に大きな変化は感じておらず、風合いを感じます。割れ等も発見していません。



7年
4カ月後



木材が仕上げとなっている場所で汚れが気になったところはありません。

●木質化した部分

内装	建具 壁	スギ集成材 [木材保護塗料] スギ製材 [木材保護塗料]
構造	柱、梁	スギ・カラマツ集成材 [木材保護塗料]

▶メンテナンス方法

毎日午前中にゴミの清掃を行い、棧や手すり等の人が触れるところを水拭きしています。また床のワックス掛けを清掃業者に発注し年2回行っています。外装のメンテナンスについては2年と6年経過時に施工に携わった地場の建設業者に木部の再塗装を発注しました。

▶経年後に感じた木質化による主な効果

利用者	心理	木の温もりを感じる。
	身体	温かみのある空間や調湿性能によって一年中快適な就労環境となっている。
設置者	社会貢献	周辺の消防分署等の木造・木質化を牽引する施設となり、住田町らしさを広く発信している。

[外装の経年変化について]

外壁のスギ板鎧張り部分（木材保護塗料による薄い黄色系の着色）が埃等で汚れていますが、気になるような変化はありません。日陰になる雨掛りの部分は多少黒ずみがあります。



建築データ ●建築主/住田町 ●用途/庁舎 ●竣工年/2014年 ●所在地/岩手県住田町 ●構造/木造 ●階数・延床面積/地上2階・2,883㎡ ●設計者・施工者/株式会社中居敬一都市建築設計、前田建設工業株式会社 JV、株式会社近代建築研究所、株式会社ホルツストラ・前田建設工業株式会社、株式会社長谷川建設 JV

子供たちに温もりを与える小学校

葛巻町立江刈小学校

くづまきまち
建築主 = 岩手県 葛巻町

明治9年に開校した町立の小学校の改築において、学習中にも町産木材に触れられるように内外装材、建具、家具等、全体的に葛巻産材を活用し、子供たちに温もりを与える小学校をめざしました。

▶木質化した内装の経年変化の様子



4年
3カ月後



廊下・階段等のカラマツの板貼りの壁の色彩が年数が経ち、深みのある色合いになっており、落ち着いた空間を感じます。



4年
3カ月後



家具については新築時と比べ、深みのある色合いになっており、また肌触りが新築時と比べ滑らかさを感じます。

●木質化した部分

内装	床	ナラフローリング（葛巻産）[CL塗装]
	壁	カラマツ、アカマツ等（葛巻産）[CL塗装]
構造	柱、梁	カラマツ、アカマツ等（葛巻産）[CL塗装]

▶メンテナンス方法

生徒が放課後に毎日モップを使用して拭き掃除を行っています。また、1年に1回程度、専門業者に依頼して木部専用の清掃を行っています。これまでのところ、専門業者に補修や修繕を依頼したことはありません。

[外装の経年変化について]

外部に使用している木材（アカマツ 天然木材保護塗装）については特に大きな変化はまだ見られませんが、多少色が濃く変化しています。日常は特に手入れを行っていません。



▶経年後に感じた木質化による主な効果

利用者 **心理**
心地よさ、愛着を感じる効果が出てきている。木の匂いが良い。

就労者 **心理**
疲労感を緩和する効果を得ていると思う。

設置者 **社会貢献**
地元材、地域材のアピール効果を感じた。見学者が多かった。

建築データ ●建築主/葛巻町 ●用途/小学校 ●竣工年/2017年 ●所在地/岩手県岩手郡葛巻町 ●構造/木造 ●階数・延床面積/地上2階・約1,965㎡ ●設計者・施工者/株式会社久慈設計・大伸工業

自然保護運動の先駆者を顕彰する木造施設

みなかたぐす 南方熊楠顕彰館

建築主＝和歌山県 田辺市

植物学者であり民俗学者であり自然保護運動の先駆けでもあった南方熊楠を顕彰する建物としては木造がふさわしいと考えました。構造材には全て紀州産の無垢材を用い、紀州材の良い展示場にもなっています。

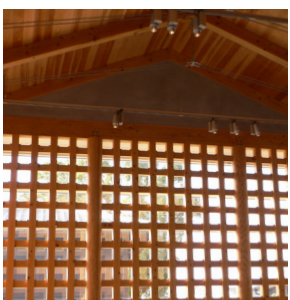
▶木質化した内装の経年変化の様子



15年後



柱や格子の見た目は、ほとんど変化がありません。新築時、板ごとに色の違いがあった天井板は、今は全体的に落ち着いた色合いになっています。雨漏れや天窓の結露により、貫壁や天井板、梁に一部染みや退色が見られます。



15年後



外部に面した貫壁については、あまり色変わりしていませんが、外装ガラスの継ぎ目から場所によって雨水の浸入がわずかながら見られ、目立ちませんが少し変色が見られます。

●木質化した部分

内装	床・階段板 壁面柱貫構造	広葉樹集成材 ヒノキ無背割り柱・ヒノキ貫
構造	柱 梁・天井板	芯持ちスギ [木材保護塗料 (透明)] スギ

▶メンテナンス方法

2階の交流・閲覧スペースと階段の木床は、施設職員が週2回、ドライシートでのフローリングワイパーで掃除しています。また、木床は年2回、洗浄と専用ワックス塗布を清掃業者に発注して行っています。塗装については、丸柱（スギ）、貫柱・間柱（ヒノキ）には当初透明な木材保護塗料を塗装し、数年前より着色された木材保護塗料（オーク）を使用しています。

▶経年後に感じた木質化による主な効果

利用者 **心理**
これといった変化は見られず、快適な空間が維持されている。

就労者 **生産**
快適な働き場である。
展示替えが何度か行われ運用しやすい。

設置者 **社会貢献**
先人の功績と共に、紀州材の良い展示場にもなっている。

[外装の経年変化について]

ポーチの丸柱や貫壁は、強い日差しと貫壁の継ぎ目から作用した雨水により、一部腐朽し欠損したため、埋木等で補修しました。退色や腐朽を防ぐため、丸柱や貫壁の格子は、年1回保護着色塗装を行っています。門扉の焼杉板は退色はありません。



建築データ ●建築主/田辺市 ●用途/展示施設・蔵書資料保管庫・会議施設
●竣工年/2006年 ●所在地/和歌山県田辺市 ●構造/木造・一部RC(収蔵庫部分)
●階数・延床面積/地上2階・約733㎡ ●設計者・施工者/I.D.C 矢田康順・天光組

居心地の良さを追求した木造・木質化ビル

フレーバーライフ社本社ビル 建築主＝株式会社フレーバーライフ社

東京郊外にあるアロマテラピーを扱う会社の自社ビル。地元の多摩産材を用い7階建てビルを実現。構造フレームは鉄骨で上層の4～7階には鉄骨を集成材で被覆した木質ハイブリッド集成材を採用。

▶木質化した内装の経年変化の様子



7年
6カ月後



柱、梁はクリア塗装を施している、7年半が経過した現在、当初よりも木の色は少し濃くなり時間の流れを感じているとのこと。



7年
6カ月後



●木質化した部分

内装	床	スギうづくり材（多摩産材）
構造	柱、梁、筋交い	カラマツ集成材
外装	ルーバー	スギ（多摩産材）

天然精油やハーブティーを販売。棚や台は木製で設計者がデザインし、当初から変わらず使い続けられています。

▶メンテナンス方法

日常的には清掃と定期的な床のモップ掛け程度で特別な手入れはしていませんが、目立った汚れや傷はありません。地域貢献としてこども食堂に使用している共用スペースではうづくりの床の上をこどもたちが走り回っています。

▶経年後に感じた木質化による主な効果

利用者	心理	こども食堂に訪れる子供たちはリラックスして過ごしている印象である。
	心理	和気あいあいと仕事ができている。自社の建物に誇りを感じている。
設置者	生産	木質ビルとして注目を受け、社員に自負心が芽生え、生産性向上が図られている。
	社会貢献	木材利用とその効果を社会に発信し続けられていることを感じる。

[外装の経年変化について]

外壁はALCパネルで仕上げ、鋼製の胴縁に木製ルーバー（スギ材）を取り付けています。再塗装が行われて美しい状態が保たれており、人の往来の多い街路景観の質を高めています。



建築データ ●建築主/株式会社フレーバーライフ社 ●用途/事務所 ●竣工年/2017年 ●所在地/東京都国分寺市 ●構造/鉄骨造(4~7階木質ハイブリッド造) ●階数・延床面積/地上7階・約606㎡ ●設計者/株式会社スタジオ・クハラ・ヤギ+team Timberize ●施工者/住友林業株式会社

被災からの再建の核となる木造の文化交流施設

大槌町文化交流センター「おしゃっち」 建築主＝岩手県 大槌町

東日本大震災の津波により壊滅的な被害を受けた町の中心エリアの再建の核となる施設。町の面積の9割を占める森林資源を活用した木造の特徴的な構造体が、空間に温かみを与え、町への愛着心を育んでいる。

▶木質化した内装の経年変化の様子



6年
10カ月後



町民をはじめさまざまな人を迎え入れるエントランスホール。スギ集成材の柱、カラマツ集成材の梁とも、時間経過とともに、その色合いは深みを増しています。



6年
10カ月後



●木質化した部分

内装	床	フローリング、 シナ合板（多目的ホール）
構造	柱、斜材	スギ集成材（町産材）
	梁	カラマツ集成材（岩手県産材）

無柱空間を実現する木造の特徴的な樹状方杖架構。落ち着いた色合いで、木製の本棚やテーブルと調和しています。

▶メンテナンス方法

全館スタッフが自ら、閉館前などに木質化している部分の清掃と軽易な消毒を行っています。また、スタッフが定期的に点検を行っており、7年経過する現在、専門業者に補修や修繕を依頼するようなひび割れ等の不具合は発生していません。

▶経年後に感じた木質化による主な効果

利用者



木の温もりを感じ、リラックスできる。利用を繰り返すなかで、より愛着が深まる。

就労者



長く働くことがあっても、快適に就労できている。

設置者



地元の木材を使い、地元の自然に愛着を持ってもらうことができている。利用頻度が増し町民へのサービス向上に寄与している。

[外装の経年変化について]

建具のガラス越しに連続する木造の門型アーチ架構を見ることができます。人を迎える木造のキャノピーは雨掛かりの影響は少なく、経年変化を活かしてきれいに保たれています。



集成材の門型アーチ



建築データ ●建築主／大槌町 ●用途／公民館、図書館 ●竣工年／2018年 ●所在地／岩手県上閉伊郡大槌町 ●構造／木造（軸組構法） ●階数・延床面積／地上3階・約2217㎡ ●設計者／前田建設工業・近代建築社・中井敬一都市建築設計・TOC 異業主特定建設共同企業体＋ホルツストラ ●施工者／前田建設工業ほか

木に包まれ、人を育む、安全で安心な住まい

アネシス茶屋ヶ坂

建築主＝清水建設 株式会社

木造と鉄筋コンクリート造の混構造による社宅。木質系構造材料を採用するとともに、地域の木材を用いて内外装を積極的に木質化し、社員とその家族に温かみのある快適な居住空間を提供しています。

▶木質化した内装の経年変化の様子



4年
7カ月後



木質耐火構造部材の表面にスギ材の羽目板を施した柱・梁が、特にメンテナンスをすることもなく良好に維持され、時間経過とともに落ち着いた風合いになっています。



4年
7カ月後



防火区画により内装制限の適用を除外した室内空間。木の柱・梁と CLT パネルを型枠に用いた RC + CLT の合成床版の界床により木に包まれた温かみのある空間となっています。

●木質化した部分

内装	壁	スギ製材 一部 CLT (木材保護塗装)
構造	柱、梁 (表面)	スギ製材 (木材保護塗装)
外装	軒天井、外壁	スギ製材 (造膜系木材保護塗装)

▶メンテナンス方法

内装に木材を用いると、居住者が大切に住むため汚れや破損が生じにくいことがわかりました。さらに、クロス仕上げの場合に比べ木材の補修は部分的な対応で済むため、RC 造の社宅よりも居住者退去後のメンテナンスに手間がかからないことが確認されています。

▶経年後に感じた木質化による主な効果

利用者

心理



木のあたたかみを感じ、リラックスできる。自然を大切に思う気持ちが育まれる。

設置者

経済



居住者の木をやさしく扱う意識が向上し、RC 造の社宅より退去後のメンテナンスに手間がかからない。

[外装の経年変化について]

屋外共用廊下 (1 階) では、木質耐火構造部材の表面にスギを張った柱・梁とスギの羽目板による天井部分に造膜系木材保護塗装を施しています。屋外ですが、水がかりが少ないため、メンテナンスに手間をかけることなく良好な状態が維持されています。



建築データ ●建築主/清水建設 株式会社 ●用途/共同住宅 ●竣工年/2020 年 ●所在地/愛知県名古屋市中区 ●混構造 (木造 + 鉄筋コンクリート造) ●階数・延床面積/地下 1 階 地上 4 階・約 3,211㎡ ●設計者・施工者/清水建設 株式会社

東京都心部の高層テナントビル内のオフィス。コミュニケーションの活発化と健康増進を図るとともに国産広葉樹のサプライチェーン構築を目的として、木材を多用してデザインしたオフィスを実現しています。

▶木質化した内装の経年変化の様子



6年後

3層のオフィス・フロアを結ぶ動線の核となる階段。社員の往来は多いが、国産ナラ材の踏板は表面の変形や摩耗がなく、良好な状態で使い続けられています。



6年後



VIP エントランスの壁を国産ナラ材の不燃突板シートを用いてデザイン。木肌の落ち着きのある風合いが持続しています。

●木質化した部分

内装	床	国産ナラフローリング(オイル拭き仕上げ)
	壁、天井	国産ナラ 不燃突板シート ホワイトオーク 不燃突板シート
家具	テーブル天板	国産クリ 厚突単板 (岩手県産材)

▶メンテナンス方法

メンテナンスはビル管理会社による月一度の清掃のみで、掃除機かけ、モップ等による乾拭きが基本です。時間が経っても木質化した部分に欠け、割れ、剥がれ等は発生しておらず、良好な状態を維持しています。

▶経年後に感じた木質化による主な効果

利用者



心理
木の香りの良さを感じる。
下足でも木の床は可能であると知った。

就労者



心理
気持ちよく、落ち着いて仕事ができている。
生産
自然に人が集まりコミュニケーションが活発化する。

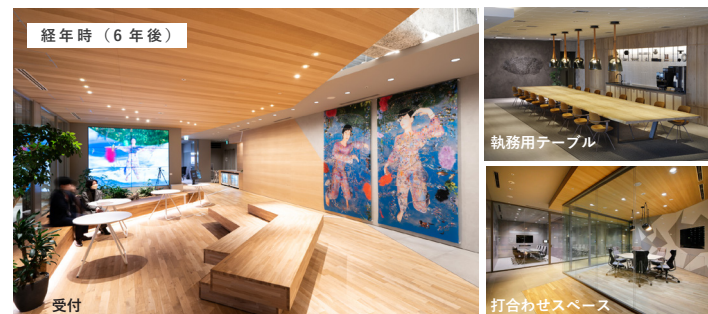
設置者



企業価値
経済
国産広葉樹の活用、オフィスの木質化を継続的に推進できている。
木質化オフィスは耐久性が高く、メンテナンスも不要である。

【多様にデザインされた木質化オフィス】

国産ナラの床フローリングは、OAフロアに直接貼ることができ、歩行時の振動を軽減するため裏面にラバーを貼り付けています。執務用大型テーブルは、クリ材を天板に用いています。執務者の疲労感の緩和や集中力の持続に有用であることが確認されています。



建築データ ●事業主/株式会社イトーキ ●用途/オフィス (テナントオフィス)
●竣工年/2018年 (入居) ●所在地/東京都中央区日本橋 ●構造/鉄骨鉄筋コンクリート造 ●階数・延床面積/地上32階の11~13階・約7200㎡ ●設計者・施工者 (内装)/株式会社イトーキ

掲載事例インデックス

▶ 新築事例

	No.	建築名称	所在地	構造	木質化された部分	掲載ページ
事務所・オフィス	1	フレーバーライフ社本社ビル	東京都国分寺市	S造 一部木質 ハイブリッド構造	床・構造体	12-13
	2	H ¹ O 渋谷神南	東京都渋谷区	SRC造	壁・家具	14-15
	3	ネスティングパーク黒川	神奈川県川崎市	木造	壁・天井・構造体・その他	16-17
	4	福井銀行本店ビル	福井県福井市	基礎免震 鉄骨造一部 CFT 造	壁・家具・その他	18-19
研究・研修	5	ICI ラボ (ネスト棟)	茨城県取手市	木造	家具・構造体	20-21
	6	TOKIO MARINE Career Development Center	東京都新宿区	鉄骨造 RC造	壁・天井・構造体・その他	22-23
店舗	7	タリーズコーヒー 伊丹店	兵庫県伊丹市	木造	壁・構造体・その他	24-25
	8	ネットトヨタ和歌山 田辺店	和歌山県田辺市	S造	床・壁・天井・家具・その他	26-27
宿泊施設	9	セトレならまち	奈良県奈良市	S造 一部木造	壁・その他	28-29
	10	道後温泉 葛城 琴の庭	愛媛県松山市	S造・木造	床・壁・家具・その他	30-31
病院	11	新柏クリニック	千葉県柏市	RC造 + 木造 + S造	天井・構造体・その他	32-33
	12	公立置賜南陽病院	山形県南陽市	RC造 一部鉄骨造	床・壁・天井・その他	34-35
子育て	13	江東区 有明子ども家庭支援センター	東京都江東区	S造 一部 RC造	床・天井・家具・その他	36-37
	14	スターブル塩浜 「ママ&きっずひろば」	神奈川県川崎市	SRC造	床・家具・その他	38-39
	15	牛久市立第一幼稚園	茨城県牛久市	木造	床・家具・構造体	40-41
学校	16	嘉麻市立嘉穂小学校	福岡県嘉麻市	RC造	壁・天井	42-43
展示施設	17	奈良県 コンベンションセンター	奈良県奈良市	RC造 + S造 + 木造	壁・天井・家具・構造体	44-45
	18	世界遺産熊野本宮館	和歌山県田辺市	木造 一部 RC造	家具・構造体	46-47
	19	CLT PARK HARUMI	岡山県真庭市	木造 + S造・S造	床・壁・構造体	48-49
工場	20	株式会社眞栄熊野作業所	三重県熊野市	木造	壁・構造体・その他	50-51

▶ 経年事例

	No.	建築名称	所在地	構造	木質化された部分	掲載ページ
庁舎	1	住田町役場	岩手県住田町	木造	壁・構造体・その他	52
学校	2	葛巻町立江刈小学校	岩手県葛巻町	木造 一部 RC造	床・壁・構造体	53
展示施設	3	南方熊楠顕彰館	和歌山県田辺市	木造	床・天井・構造体・その他	54
集会場	4	高尾の森自然学校	東京都八王子市	木造	床・家具・その他	55
ビル	5	フレーバーライフ社本社ビル	東京都国分寺市	鉄骨造	床・構造体・その他	56
施設交流	6	大槌町文化交流センター「おしゃっち」	岩手県大槌町	木造	床・壁・構造体	57
住宅	7	アネシス茶屋ヶ坂	愛知県名古屋	RC造 一部木造	壁・天井・構造体・その他	58
オフィス	8	ITOKI Design House	東京都中央区	SRC造	床・壁・天井・家具	59