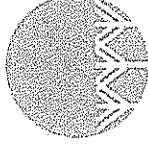


(案)

平成18年度

国有林野の管理経営に関する基本計画の実施状況

(要約)



平成19年9月  
農林水産省

## 実施状況の概要について

国有林野事業では、国有林野の管理経営の基本方針を明らかにするため、あらかじめ国民のみなさんご意見をお聴きした上で、「国有林野の管理経営に関する基本計画」（以下「管理経営基本計画」と略記）を策定し、これに基づき管理経営を行っています。

現在の管理経営基本計画は、平成16年4月から平成26年3月までの10年間の計画期間としており、その中で名実ともに「開かれた『国民の森林』」を実現していくための以下のような取組を推進することにしていきます。

- ☆ 国土保全や水源かん養等の公益的機能の維持増進を旨とした管理経営の一層の推進
- ☆ 森林環境教育への貢献や森林とのふれあい、国民参加の森林づくり等の本格的な推進
- ☆ 地球温暖化防止等新たな政策課題への率先した取組の推進
- ☆ 双方向の情報受発信を基本とする対話型の取組の推進

なお、この報告は、平成18年度における管理経営基本計画の実施状況を、国民の皆さんにご理解いただけるよう、写真や図表などを用いて、できるだけわかりやすく記載するよう努めて作成しました。

## 平成18年度の主な取組

### (1) 公益的機能の維持増進

- 100年程度の長い周期で伐採や植林を繰り返し長伐期施業や、育成複層林施業等を行っています。

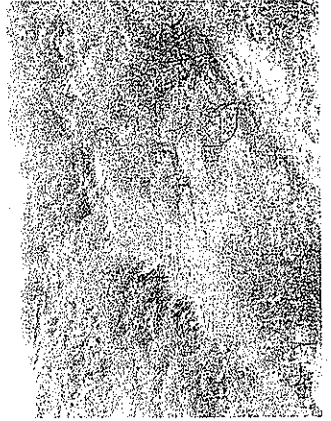


長伐期施業  
〔愛媛県北宇和郡松野町〕  
四国森林管理局 愛媛森林管理署



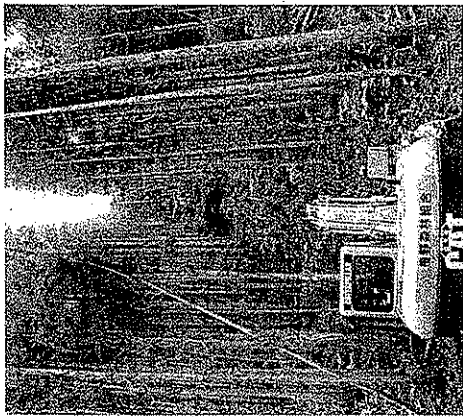
複層林施業  
〔高知県四万十市〕  
四国森林管理局 四万十森林管理署

- このほか、土砂崩れや土砂の流出による森林荒廃の回復や防止のための治山施設の整備も行っています。

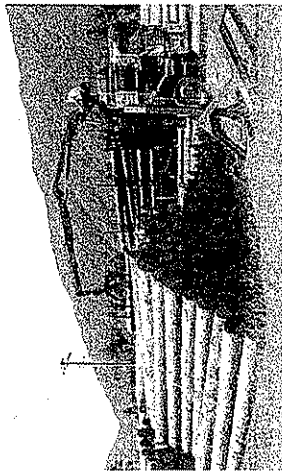


治山施設の整備  
〔栃木県日光市〕  
関東森林管理局 日光森林管理署

- 森林の健全性の維持増進を図るため、間伐材の有効活用に取り組めながら、間伐を推進しました。

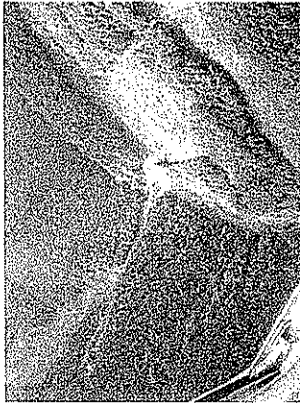


列状間伐  
〔長野県長野市〕  
中部森林管理局 北信森林管理署



搬出された間伐材  
〔長野県木曾郡木祖村〕  
中部森林管理局 木曾森林管理署

- 安全で安心できる暮らしを実現することを目的に、治山事業により、荒廃地の復旧整備や保安林の整備を計画的に進めるとともに、迅速な災害対応に努めました。



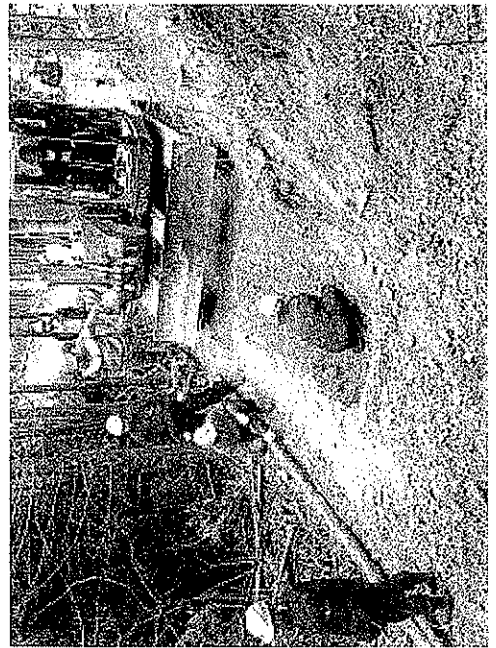
ヘリコプターによる迅速な災害調査  
〔長野県上伊那郡辰野町〕  
中部森林管理局

- また、治山事業の実施に当たっては、自然環境の保全に配慮したり、コストの縮減にも努めています。



魚類の生態系に配慮した治山工事  
〔北海道斜里郡斜里町〕  
北海道森林管理局 網走南部森林管理署

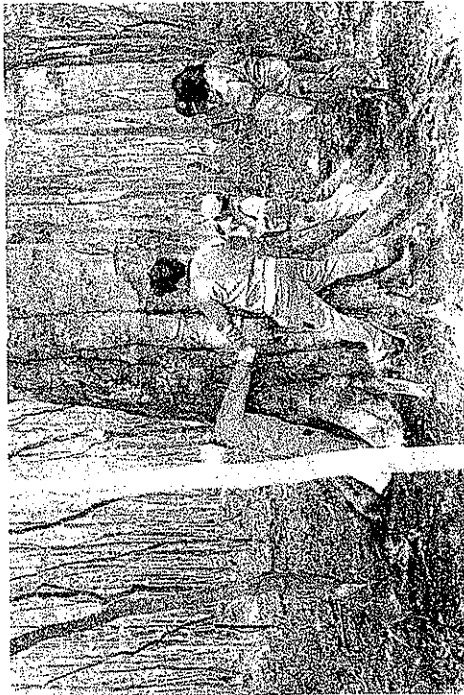
- 間伐等の森林整備を高性能林業機械を活用して低コストで効率的に推進するため、基幹となる林道と組み合わせて継続的に利用する作業道等を整備し、民有林への普及にも取り組んでいます。



低コスト作業道の開設  
〔和歌山県日高郡日高川町〕  
近畿中国森林管理局 和歌山森林管理署

## （2）森林環境教育への貢献、森林とのふれあいの推進

○ 「森林環境教育」の実践の場として国有林野を利用して、ただけるよう、学校等と森林管理署等とが協定を結び、国有林の豊かな森林環境を子どもたちにもたちらに提供して、様々な自然体験や自然学習を進めていただく「遊々の森」の設定を進めています。

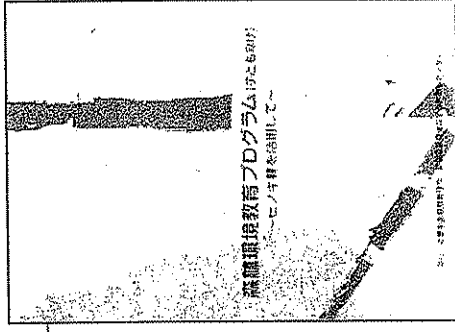


「遊々の森」を活用した森林環境教育の支援  
【岩手県八幡平市】

東北森林管理局 岩手北部森林管理署



○ 森林環境保全ふれあいセンターでは、「森林環境教育プログラム」の作成などを通じて森林環境教育に取り組む教育関係者の方々の活動を支援しています。



### Contents

目次	1
◎ 第1部 経緯編	
1. 背景と経緯	2
2. 関係機関	6
3. 取り組みの経緯	6
◎ 第2部 実践編	11
1. 事例の紹介について	12
2. 事例① 事例② 事例③	14
3. 事例④ 事例⑤ 事例⑥	34
◎ 第3部 展望編	45
1. 今後の取り組みについて	46
2. 関係機関の連携と今後の展望	47
3. 謝辞	49
◎ 第4部 資料編	51
図表・写真の目録	52
索引	57
あとがき	58
編集後記	59

森林環境保全ふれあいセンターの取組  
近畿中国森林管理局  
箕面森林環境保全ふれあいセンター



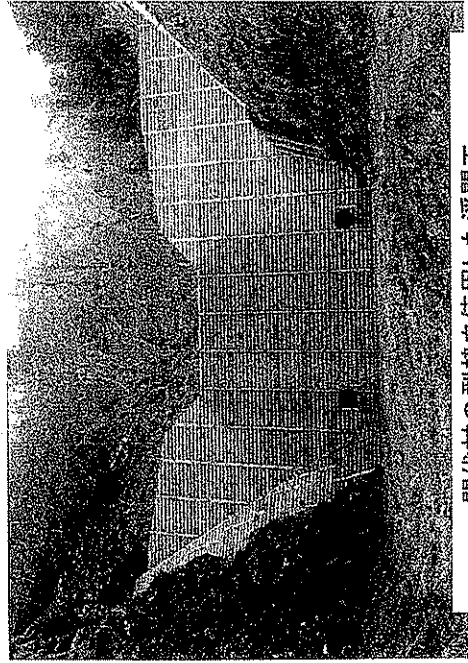
### (3) 新たな政策課題への率先した取組

- 地球温暖化の原因となる二酸化炭素の吸収・貯蔵を進めるため、健全な森林の育成や治山事業における木材の利用を推進しました。

間伐の実施  
〔香川県高松市〕  
四国森林管理局

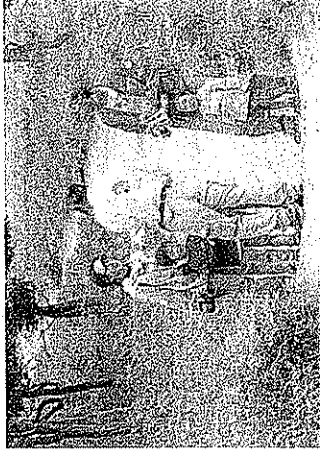


複層林の整備  
〔愛知県北設楽郡設楽町〕  
中部森林管理局



間伐材の型枠を使用した溪間工  
〔秋田県秋田市〕  
東北森林管理局 秋田森林管理署

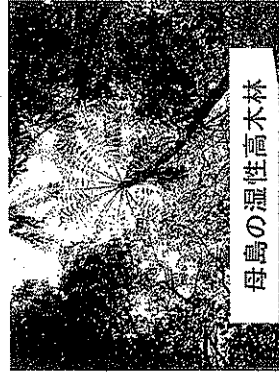
- 世界自然遺産や日本百名山など入込者が集中し、植生への影響が懸念される国有林野で、巡視やマナーの啓発活動を行っていただくグリーン・サポーター・スタッフ（森林保護員）を国民から募集しました。



世界自然遺産での森林保護員の活動  
〔北海道斜里郡斜里町〕  
北海道森林管理局 網走南部森林管理署

- 国有林野に多く残されている原生的な森林生態系や貴重な動植物種が生息・生育する森林を保護林として設定し、その保全・管理に努めています。

小笠原諸島森林生態系保護地域の設定  
〔東京都小笠原村〕 関東森林管理局



母島の湿性高木林



外来種(アカギ)の駆除



絶滅危惧種のカラスハバト

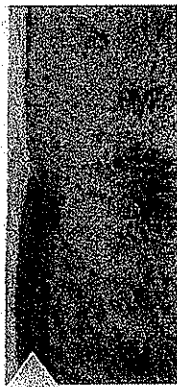
#### (4) 双方向の情報受発信による対話型の取組

- 双方向の情報受発信による対話型の取組として、北海道根釧地域におけるパイロットフォレストや栃木県足尾地区における治山事業が50周年を迎えたことから、これらの取組を紹介するシンポジウムの開催等を通じて国有林に関心のある国民の皆さんに幅広く情報を提供するとともに、様々な意見をいただきました。

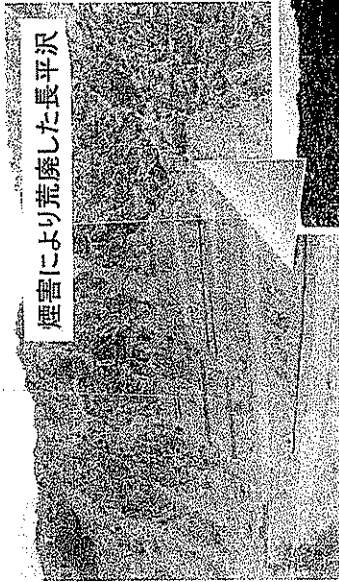
開拓時代の原野



現在のパイロットフォレスト



煙害により荒廃した長平沢



緑がよみがえった長平沢



パイロットフォレスト50周年記念事業  
〔北海道厚岸郡厚岸町〕 北海道森林管理局



足尾の治山事業50周年記念事業  
〔栃木県日光市〕 関東森林管理局



作業体験

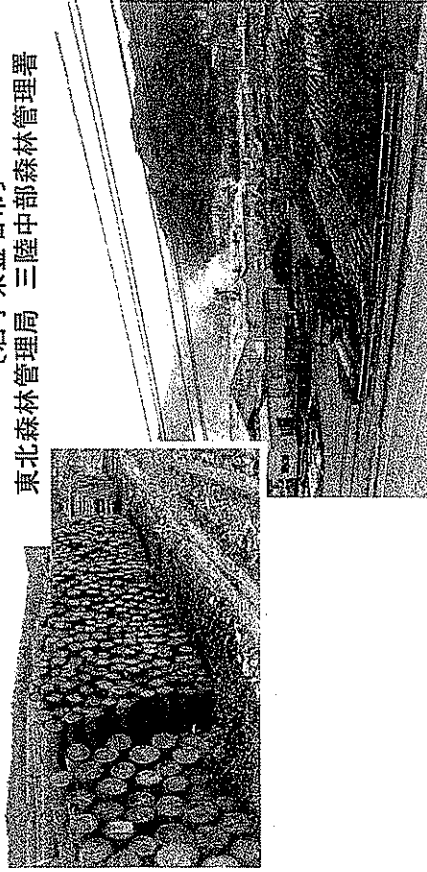


### (5) 地域振興等

○ 木材等の林産物について、公益的機能の維持増進を旨とする管理経営を基本とし、自然環境の保全等に十分な配慮を行いながら、持続的・計画的な供給に努めています。

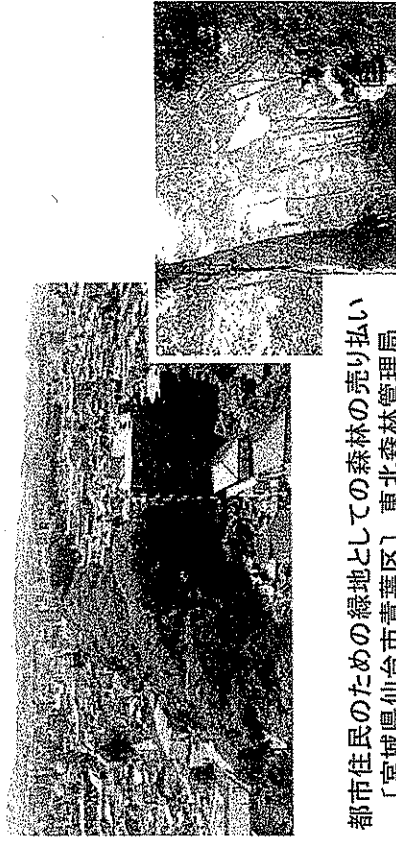
販売に当たっては、集成材・合板工場や大手住宅メーカーへ納入している製材工場等、これまで主として外材を利用してきた大口の需要者に対して、原材料となる木材を安定的に供給する「システム販売」を推進することにより、国産材の需要拡大にも努めています。

地元合板工場への間伐材の安定供給  
〔岩手県釜石市〕  
東北森林管理局 三陸中部森林管理署



離島からの人工林間伐材の島外出荷  
〔鹿児島県熊毛郡屋久町〕  
九州森林管理局 屋久島森林管理署

○ ダム用地や都市住民のための緑地等として、地域産業の振興や住民の福祉の向上等に必要となる森林について、公益的機能の発揮等に十分配慮しつつ、売り払いを行っています。



都市住民のための緑地としての森林の売り払い  
〔宮城県仙台市青葉区〕 東北森林管理局

○ 地域振興に取り組んでいる地方公共団体に対しフィードバック提供等を通じて貢献しています。

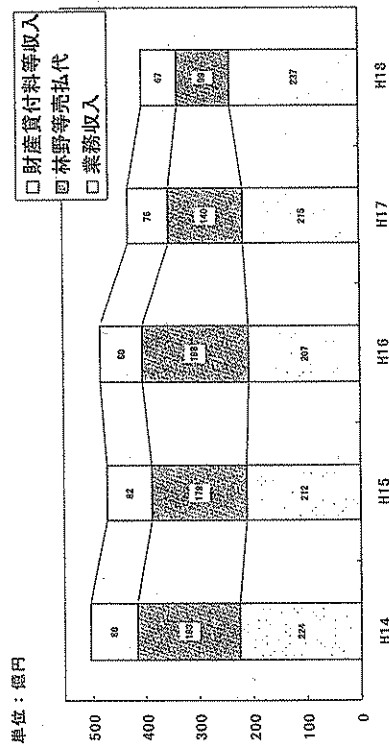


森林セラピー基地のためのフィードバック提供  
〔山形県置賜郡小国町〕  
東北森林管理局 置賜森林管理署

(参考) 財務状況の概要

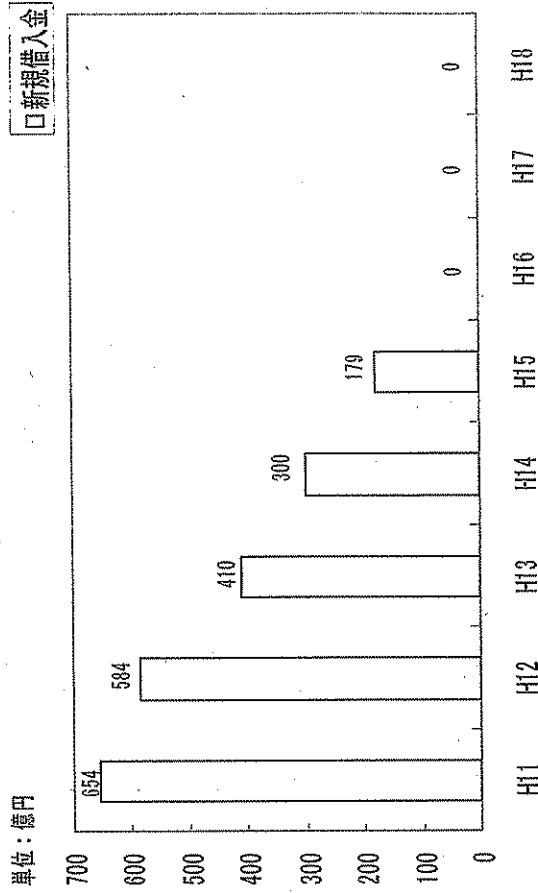
- 木材価格の低迷等厳しい状況の中で、収入確保に努めました。

◎ 自己収入の推移



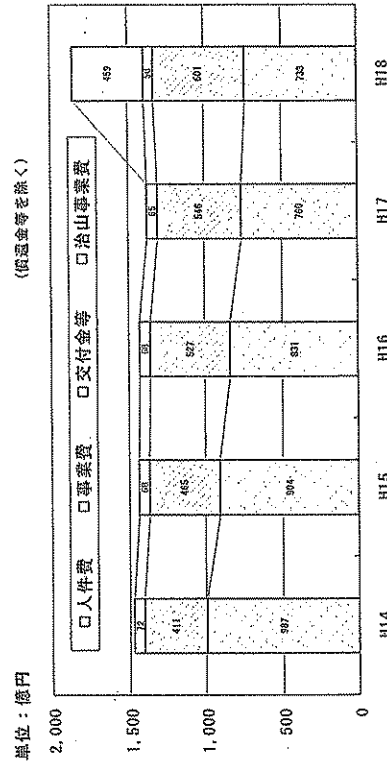
- 一連の収支改善努力の結果、3年連続して新規借入金がゼロとなりました。

◎ 借入金の推移



- 一方、地球温暖化防止対策等に必要な事業費を確保しながら、全体として支出の縮減に努めました。

◎ 支出の推移



注：H18は、勘定を統合したことに伴い、新たに治山事業費を計上している。