

# 木材貿易動向について

---

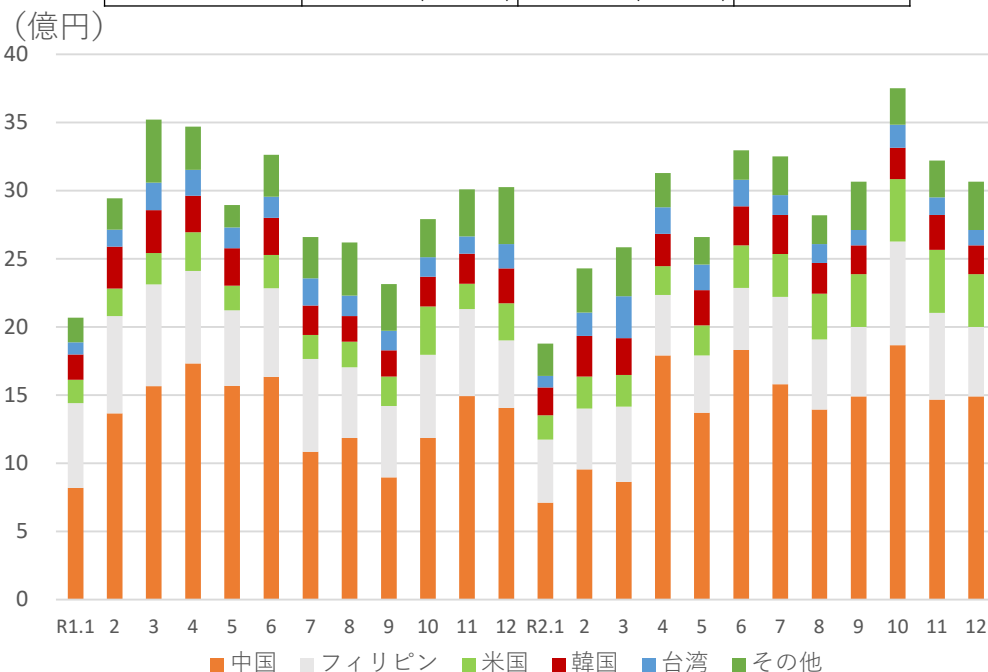
令和3年2月  
林野庁

# 1 木材輸出額

- 令和2年の合計は、前年比で**6.0%増**となった。中国、米国で増加する一方、フィリピンは減少。
- 輸出額の約半分が中国向けであり、その**太宗が丸太**となっている。
- 中国への丸太輸出は、令和2年1～3月に大きく落ち込んだが、その後は大きく回復し、**輸出量で令和2年の合計は対前年比22.5%増**となった。

木材輸出額 (億円)

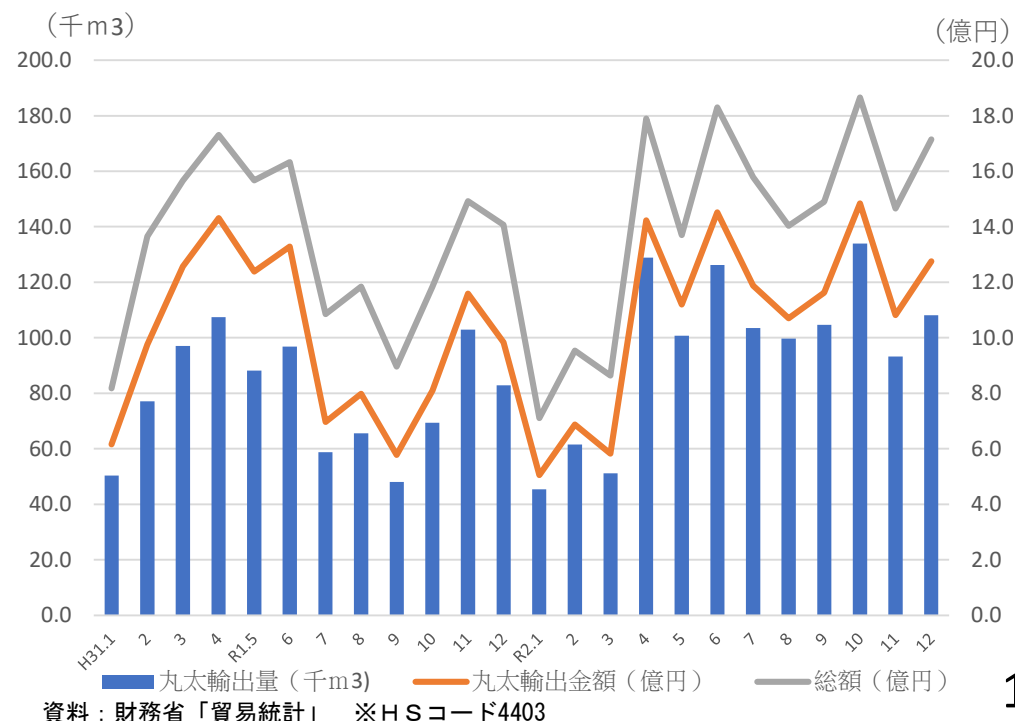
	R1.1～R1.12	R2.1～R2.12	R2/R1
合計	331.6	351.4	+6.0%
中国	145.2 (43.8%)	168.0 (50.7%)	+15.7%
フィリピン	74.3 (22.4%)	63.5 (19.2%)	-14.5%
米国	27.0 (8.1%)	37.3 (11.2%)	+38.1%
韓国	29.2 (8.8%)	29.8 (9.0%)	+2.0%
台湾	18.5 (5.6%)	19.5 (5.9%)	+5.4%
その他	37.4 (11.3%)	33.3 (10.0%)	-11.0%



資料：財務省「貿易統計」 ※HSコード44

中国への丸太輸出

	R1.1～R1.12	R2.1～R2.12	R2/R1
丸太輸出量 (千m3)	944.5	1,157.1	+22.5%
丸太輸出金額 (億円)	118.7	130.3	+9.8%
中国向け木材輸出総額 (億円)	159.3	170.4	+7.0%
丸太単価 (円/m3)	12,570.7	11,261.4	-10.4%



資料：財務省「貿易統計」 ※HSコード4403

## 2 木材輸入額

### (1) 丸太・製材

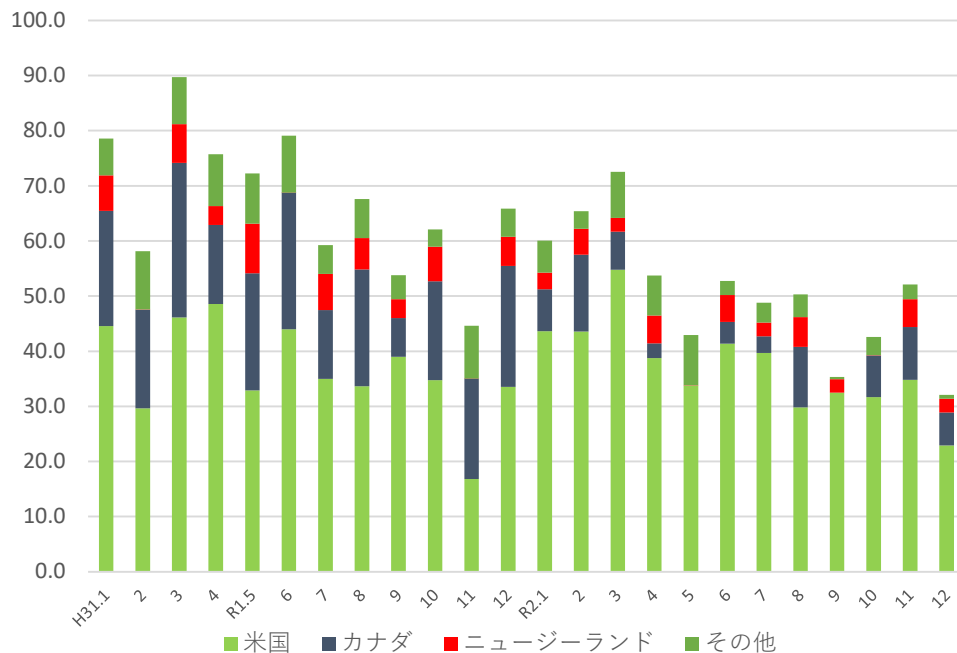
- 丸太の輸入について、令和2年の合計は前年比で、**24.6%の減少**。  
カナダは約7割の激減したが、丸太輸出最大手企業が一時的に自社有林の伐採を停止したことが原因。
- 製材品の輸入についても丸太同様に、前年比で**19.6%の減少**。特に**カナダ、米国の減少が大きく影響している**。
- 木材輸入の減少は、米国での旺盛な木材需要により製材価格が高騰し、日本向け輸出が滞っている状況。

丸太輸入額

(億円)

	R1.1~R1.12	R2.1~R2.12	R2/R1
合計	2,600.1	1,883.8	-24.6%
米国	438.5 (54.4%)	447.2 (55.4%)	+2.0%
カナダ	225.9 (28.0%)	72.2 (9.0%)	-68.0%
ニュージーランド	53.3 (6.6%)	38.2 (4.7%)	-28.4%
その他	89.0 (11.0%)	51.1 (6.3%)	-42.6%

(億円)



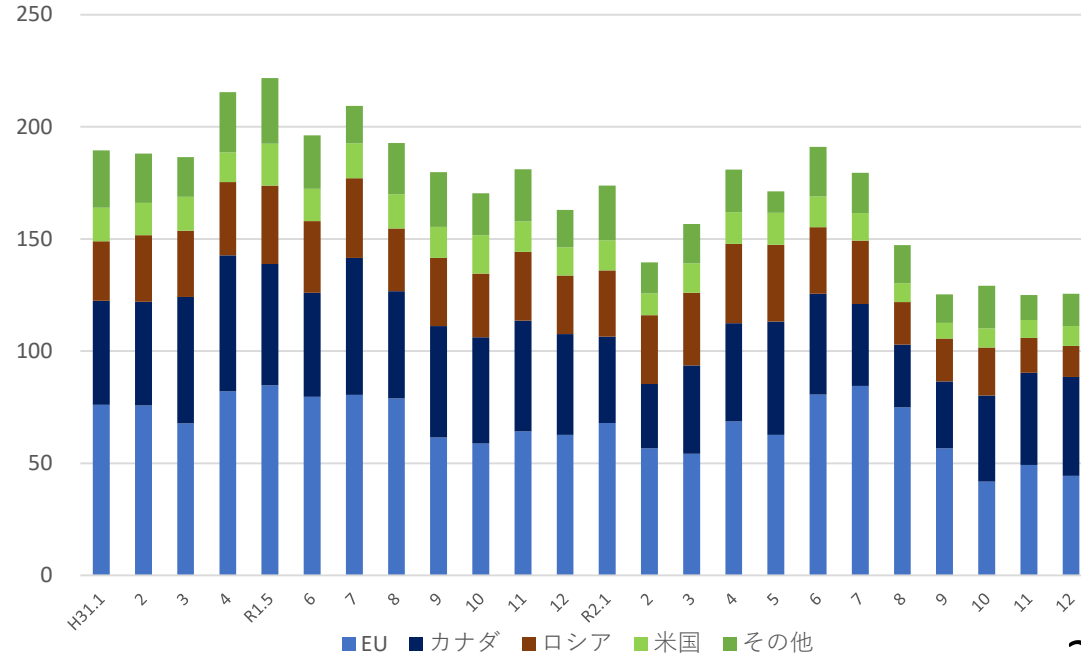
資料：財務省「貿易統計」 ※HSコード4403

製材輸入額

(億円)

	R1.1~R1.12	R2.1~R2.12	R2/R1
合計	2,600.1	1,883.8	-19.6%
EU	872.7 (38.0%)	742.3 (32.4%)	-14.9%
カナダ	610.3 (26.6%)	463.3 (20.2%)	-24.1%
ロシア	364.2 (15.9%)	309.4 (13.5%)	-15.0%
米国	179.1 (7.8%)	131.6 (5.7%)	-26.5%
その他	267.7 (11.7%)	198.2 (8.6%)	-26.0%

(億円)



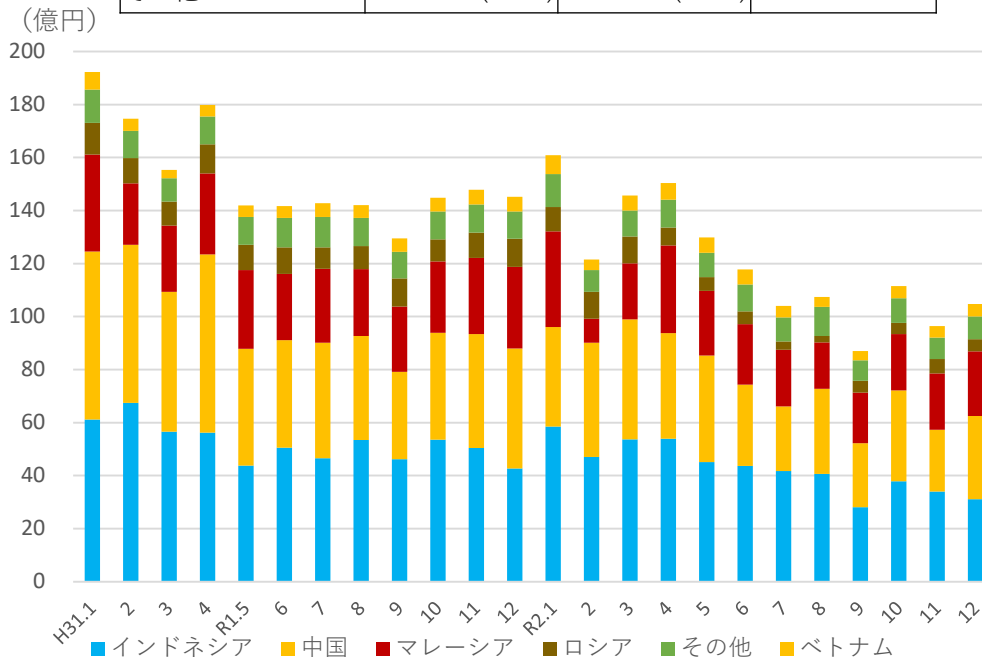
資料：財務省「貿易統計」 ※HSコード4407

## (2) 合板・構造用集成材

- 合板の輸入について、令和2年の合計は前年比で、**21.8%減少**。  
特にマレーシアは天候不順による原木不足やコロナによる工員不足により**28.9%**と大きく減少した。
- 構造用集成材の輸入については、令和2年の合計は前年比で**4.0%の微増**。一時的なユーロ安で増加したものの、令和2年後半からEUの産地価格が上昇を続けている。

合板輸入額 (億円)

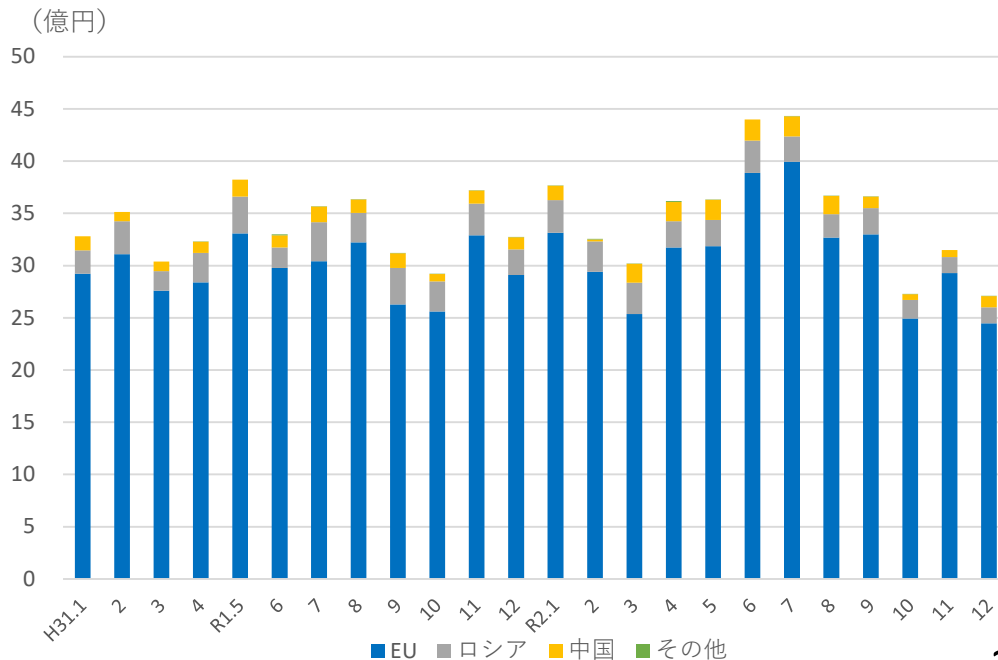
	R1.1~R1.12	R2.1~R2.12	R2/R1
合計	1837.9	1437.2	-21.8%
インドネシア	628.8 (34.2%)	515.4 (28.0%)	-18.0%
マレーシア	571.8 (31.1%)	406.6 (22.1%)	-28.9%
中国	333.9 (18.2%)	271.0 (14.7%)	-18.9%
ロシア	117.2 (6.4%)	70.7 (3.8%)	-39.7%
ベトナム	59.2 (3.2%)	59.6 (3.2%)	+0.6%
その他	126.9 (6.9%)	114.0 (6.2%)	-10.2%



資料：財務省「貿易統計」 ※HSコード4408、4412

構造用集成材輸入額 (億円)

	R1.1~R1.12	R2.1~R2.12	R2/R1
合計	404.2	420.4	+4.0%
EU	355.6 (88.0%)	374.7 (92.7%)	+5.4%
ロシア	34.0 (8.4%)	29.1 (7.2%)	-14.2%
中国	14.4 (3.6%)	16.3 (4.0%)	+12.6%
その他	0.2 (0.1%)	0.3 (0.1%)	+27.6%



資料：財務省「貿易統計」 ※HSコード441891291、441899231、441899232、441899239

### (3) チップ、ペレット

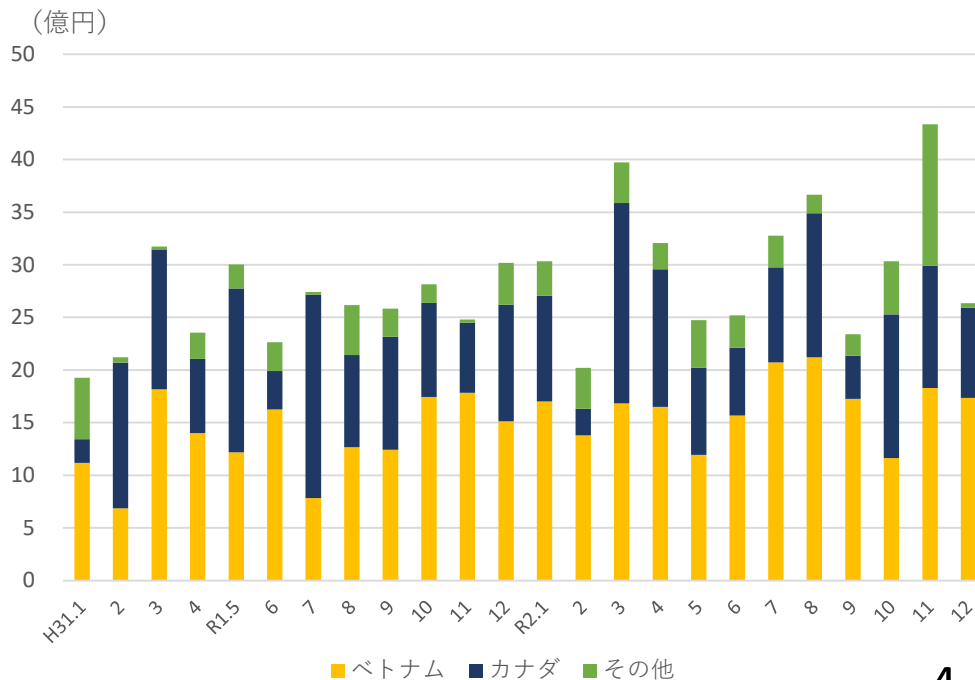
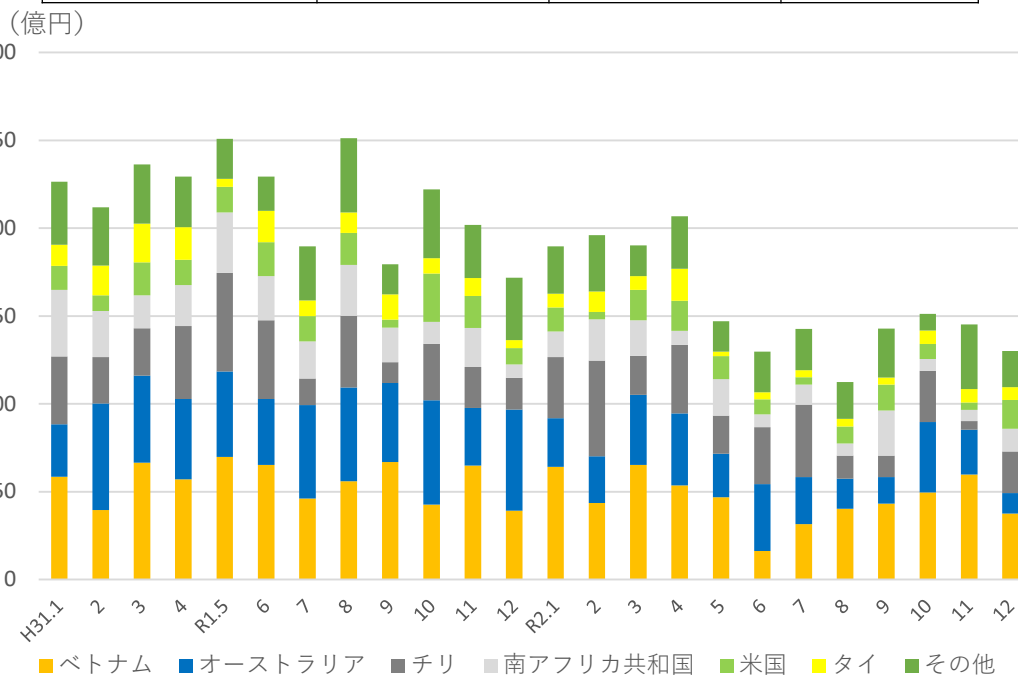
- ・ チップの輸入について、令和2年の合計は前年比で、**27.5%減少**。国内で紙の需要が減少していることが影響。
- ・ 一方、ペレットの輸入について、令和2年の合計は前年比で、**17.4%の増加**。  
木質バイオマス発電向け需要が伸びており、特に、ベトナムが**22.4%増加**している。

チップ輸入額 (億円)

	R1.1~R1.12	R2.1~R2.12	R2/R1
合計	2,600.1	1,883.8	-27.5%
ベトナム	672.7 (25.9%)	551.6 (29.3%)	-18.0%
オーストラリア	573.1 (22.0%)	334.1 (17.7%)	-41.7%
チリ	375.3 (14.4%)	329.0 (17.5%)	-12.3%
南アフリカ共和国	278.1 (10.7%)	164.4 (8.7%)	-40.9%
米国	181.5 (7.0%)	132.0 (7.0%)	-27.3%
タイ	150.6 (5.8%)	87.4 (4.6%)	-42.0%
その他	368.7 (14.2%)	285.4 (15.1%)	-22.6%

ペレット輸入額 (億円)

	R1.1~R1.12	R2.1~R2.12	R2/R1
合計	2,600.1	1,883.8	+17.4%
ベトナム	162.0 (52.1%)	198.3 (63.8%)	+22.4%
カナダ	121.2 (39.0%)	120.0 (38.6%)	-1.0%
その他	27.8 (8.9%)	46.8 (15.1%)	+68.7%



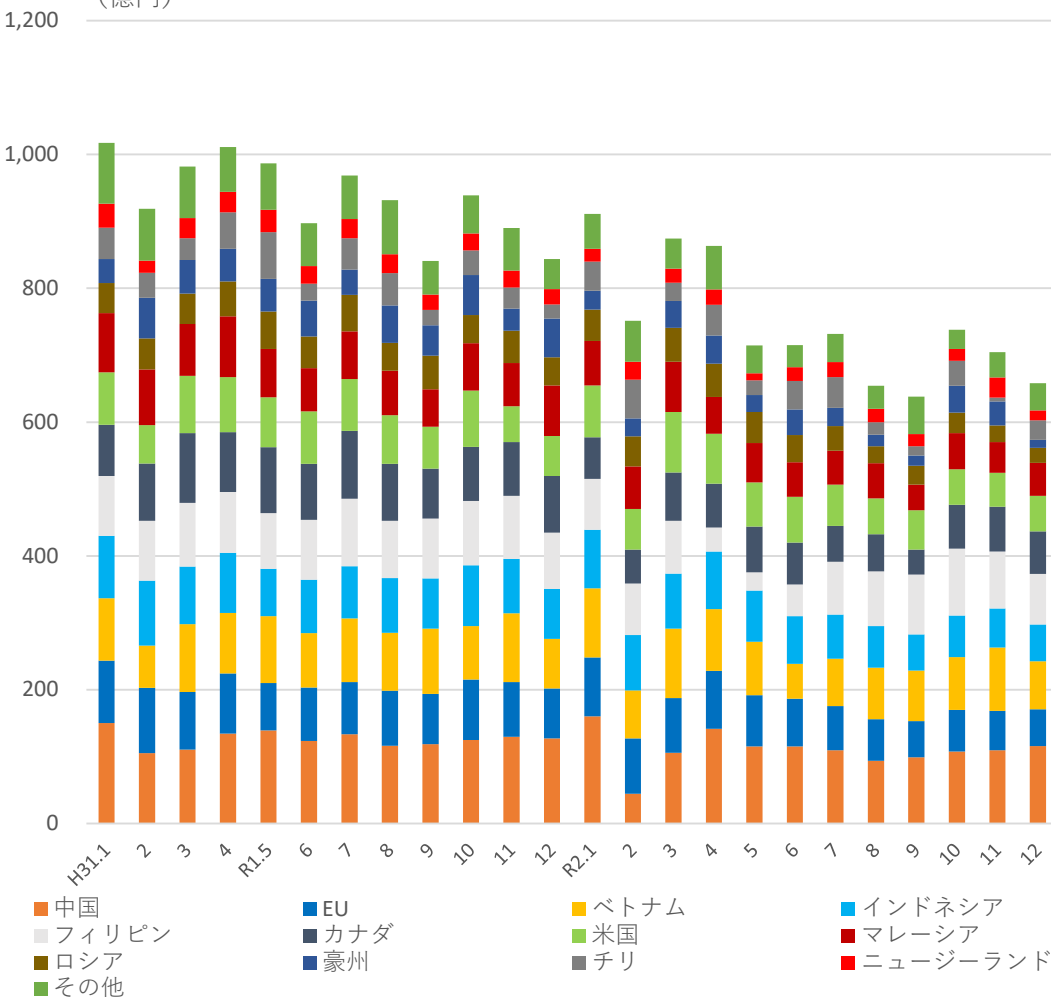
資料：財務省「貿易統計」 ※HSコード440121、440122

資料：財務省「貿易統計」 ※HSコード440131

## (4) 総額

- 木材輸入額は、令和2年の全体で19.1%の減少。カナダ、マレーシア、豪州、ニュージーランドは、25%以上の大幅減少。
- 世界的なコンテナ不足、輸送コスト上昇が、輸入減少の要因と考えられる。

(億円) 木材輸入額（月別）（44類全体）



	R1.1~R1.12	R2.1~R2.12	R2/R1
合計	11664.2	9435.1	-19.1%
中国	1512.9 (13.0%)	1317.5 (11.3%)	-12.9%
EU	1436.8 (12.3%)	1326.1 (11.4%)	-7.7%
ベトナム	1065.7 (9.1%)	971.4 (8.3%)	-8.8%
インドネシア	999.0 (8.6%)	845.1 (7.2%)	-15.4%
フィリピン	1088.0 (9.3%)	853.0 (7.3%)	-21.6%
カナダ	1045.3 (9.0%)	724.2 (6.2%)	-30.7%
米国	866.4 (7.4%)	768.5 (6.6%)	-11.3%
マレーシア	881.6 (7.6%)	661.1 (5.7%)	-25.0%
ロシア	571.4 (4.9%)	447.9 (3.8%)	-21.6%
豪州	588.5 (5.0%)	348.5 (3.0%)	-40.8%
チリ	473.2 (4.1%)	390.9 (3.4%)	-17.4%
ニュージーランド	329.0 (2.8%)	243.6 (2.1%)	-26.0%
その他	806.3 (6.9%)	537.5 (4.6%)	-33.3%

資料：財務省「貿易統計」