

令和 5 年度
森林整備事業における
事前評価結果（案）

令和5年度 森林環境保全整備事業 事前評価実施地区一覧表

整理 番号	都道 府県	事業実施地区名	主な事業内容	総事業費 (百万円)	主な便益 (※)	B/C	事業実施 主体
1	北海道	石狩空知 (いしかりそらち)	森林整備:19,255ha 路網整備:10,779m	6,467	・水質浄化便益 ・土砂流出防止便益	3.45	道、市町村、森林組合、森林所有者等
2	北海道	上川北部 (かみかわほくぶ)	森林整備:15,140ha 路網整備:6,100m	4,759	・土砂流出防止便益 ・水質浄化便益	3.56	道、市町村、森林組合、森林所有者等
3	北海道	後志胆振 (しりべしいぶり)	森林整備:25,883ha 路網整備:6,550m	7,938	・水質浄化便益 ・土砂流出防止便益	4.04	道、市町村、森林組合、森林所有者等
4	岩手県	北上川中流 (きたかみがわちゅうりゅう)	森林整備:4,760ha 路網整備:14,488m	4,282	・水質浄化便益 ・土砂流出防止便益	3.81	県、市町、森林組合、森林所有者等
5	秋田県	米代川 (よねしろがわ)	森林整備:12,714ha 路網整備:49,252m	10,307	・水質浄化便益 ・土砂流出防止便益	4.10	県、市町村、森林組合、森林所有者、林業公社等
6	山形県	庄内 (しょうない)	森林整備:2,961ha	2,561	・炭素固定便益 ・水質浄化便益	2.72	県、市町、森林組合、森林所有者等
7	福島県	磐城 (いわき)	森林整備:3,873ha 路網整備:7,800m	1,053	・木材生産確保・増進 便益 ・水質浄化便益	3.27	県、市町村、ふくしま緑の森づくり公社、森林組合、森林所有者等
8	群馬県	吾妻 (あがつま)	森林整備:18,100ha 路網整備:2,699m	2,083	・洪水防止便益 ・森林整備促進便益	2.73	県、町村、森林組合、森林所有者等
9	埼玉県	埼玉 (さいたま)	森林整備:1,060ha 路網整備:2,032m	1,433	・洪水防止便益 ・水質浄化便益	3.29	県、市町村、森林組合、森林所有者等
10	神奈川県	神奈川 (かながわ)	森林整備:4,808ha 路網整備:2,650m	1,154	・洪水防止便益 ・水質浄化便益	4.28	県、市町村、森林組合、森林所有者等
11	新潟県	中越 (ちゅうえつ)	森林整備:1,901ha	1,092	・水質浄化便益 ・炭素固定便益	4.69	県、市町村、森林組合、森林所有者等
12	福井県	若狭 (わかさ)	森林整備:2,540ha	3,339	・水質浄化便益 ・洪水防止便益	2.31	県、市町、森林組合、森林所有者等
13	長野県	伊那谷 (いなだに)	森林整備:6,700ha 路網整備:12,958m	4,625	・水質浄化便益 ・土砂流出防止便益	6.04	県、市町村、森林組合、森林所有者等

整理 番号	都道 府県	事業実施地区名	主な事業内容	総事業費 (百万円)	主な便益 (※)	B/C	事業実施 主体
14	岐阜県	木曽川 (きそがわ)	森林整備:3,890ha 路網整備:1,343m	4,611	・炭素固定便益 ・水質浄化便益	3.52	県、市町村、森林組合、森林所有者等
15	愛知県	東三河 (ひがしみかわ)	森林整備:893ha 路網整備:10,621m	2,257	・森林整備促進便益 ・水質浄化便益	2.41	県、市町村、森林組合等
16	三重県	尾鷲熊野 (おわせくまの)	森林整備:1,668ha 路網整備:4,403m	2,277	・炭素固定便益 ・水質浄化便益	5.58	県、市町、森林組合等
17	滋賀県	湖南 (こなん)	森林整備:3,365ha	2,642	・水質浄化便益 ・洪水防止便益	3.45	県、市町、森林整備法人、森林組合等
18	京都府	淀川上流 (よどがわじょうりゅう)	森林整備:7,850ha	6,339	・洪水防止便益 ・水質浄化便益	3.58	府、市町村、森林組合、森林所有者等
19	島根県	斐伊川 (ひいかわ)	森林整備:6,700ha 路網整備:18,337m	5,654	・炭素固定便益 ・水質浄化便益	4.24	県、市町、森林組合、森林所有者等
20	岡山県	吉井川 (よしいがわ)	森林整備:6,405ha 路網整備:2,193m	3,748	・水質浄化便益 ・洪水防止便益	3.62	県、市町村、森林組合等
21	愛媛県	肱川 (ひじかわ)	森林整備:5,120ha 路網整備:8,473m	3,510	・炭素固定便益 ・水質浄化便益	4.93	県、市町、森林組合、森林所有者等
22	高知県	安芸 (あき)	森林整備:2,050ha 路網整備:2,500m	3,189	・洪水防止便益 ・水質浄化便益	2.44	県、市町村、森林組合、森林所有者等
23	長崎県	長崎北部 (ながさきほくぶ)	森林整備:1,818ha	1,125	・洪水防止便益 ・炭素固定便益	3.65	県、市町、林業公社、森林組合等
24	熊本県	球磨川 (くまがわ)	森林整備:18,035ha 路網整備:5,121m	16,357	・洪水防止便益 ・水質浄化便益	6.77	県、市町村、森林組合、林業事業体等
25	大分県	大分西部 (おおいたせいぶ)	森林整備:10,073ha	5,032	・炭素固定便益 ・洪水防止便益	5.21	県、市町、森林組合、森林所有者等
26	宮崎県	大淀川 (おおよどがわ)	森林整備:11,729ha	4,299	・水質浄化便益 ・洪水防止便益	4.55	県、市町、森林組合、森林所有者等
27	鹿児島県	大隅 (おおすみ)	森林整備:13,287ha 路網整備:2,690m	6,721	・洪水防止便益 ・土砂流出防止便益	3.11	県、市町、森林組合、森林所有者等

(※)主な便益は、中区分のうち評価額の大きい上位2の便益を記載している。

令和5年度 事前評価実施地域（地 区）一覧表

整理 番号	都道府 県名	事業実施 地域(地区)名		事業実施主体	総便益 B		総費用 C	分析結果	I 必須事項						II 優先配慮事項										備 考	
					種 類	(千円)			B／C	1	2	3	4	5	6	1 有効性		2 効率性	3 事業の実施環境等							
		(1)														(2)	(1)		(1)	(2)	(3)					
		①	②																		①	②	③	④		⑤
1	北海道	いしかり そらち 石狩空知		道 市町村 森林組合 森林所有者等	①	17,634,275	9,567,456	3.45	○	○	○	○	○	○	B	A	B	A	A	A	A	A	B	A	A	総事業費 森林整備 5,917,940 千円 路網整備 549,240 千円
					②	8,338,336																				
					③	3,015,268																				
					④	3,306,740																				
					⑤	757,997																				
					⑥																					
					⑦																					
					⑧																					
					⑨																					
					⑩																					
					⑪																					
					計	33,052,616																				
2	北海道	かみかわほくふ 上川北部		道 市町村 森林組合 森林所有者等	①	13,176,497	7,261,044	3.56	○	○	○	○	○	○	B	A	B	A	A	A	A	A	B	A	A	総事業費 森林整備 4,538,267 千円 路網整備 220,410 千円
					②	6,987,337																				
					③	2,525,986																				
					④	2,818,683																				
					⑤	308,977																				
					⑥																					
					⑦																					
					⑧																					
					⑨																					
					⑩																					
					⑪																					
					計	25,817,480																				
3	北海道	しりべし いぶり 後志胆振		道 市町村 森林組合 森林所有者等	①	25,008,941	11,322,759	4.04	○	○	○	○	○	○	B	A	B	A	A	A	A	A	B	A	A	総事業費 森林整備 7,664,197 千円 路網整備 274,274 千円
					②	12,238,317																				
					③	3,943,405																				
					④	4,245,757																				
					⑤	324,983																				
					⑥																					
					⑦																					
					⑧																					
					⑨																					
					⑩																					
					⑪																					
					計	45,761,403																				

整理 番号	都道府 県名	事業実施 地域(地区)名		事業実施主体	総便益 B		総費用 C	分析結果	I 必須事項						II 優先配慮事項										備 考
					種 類	(千円)			(千円)	B／C	1	2	3	4	5	6	1 有効性		2 効率性	3 事業の実施環境等					
		(1)					(2)	(1)									(1)	(2)		(3)					
		①	②																①	②	③	④	⑤		

4	岩手県	きたかみかわちゅうりゅう 北上川中流	県 市町 森林組合 森林所有者等	①	10,713,864	5,580,791	3.81	○	○	○	○	○	○	B	A	B	B	A	A	A	A	B	B	A	総事業費 森林整備 2,344,930 千円 路網整備 1,936,680 千円
				②	4,358,132																				
				③	1,609,814																				
				④	3,024,943																				
				⑤	1,265,397																				
				⑥																					
				⑦																					
				⑧	282,102																				
				⑨	4,784																				
				⑩																					
				⑪																					
				計	21,259,036																				

5	秋田県	よねしろがわ 米代川	県 市町村 森林組合 森林所有者 林業公社等	①	34,115,686	17,503,044	4.10	○	○	○	○	○	○	B	A	A	A	B	A	A	A	B	－	A	総事業費 森林整備 6,971,665 千円 路網整備 3,335,085 千円
				②	12,638,894																				
				③	7,855,739																				
				④	6,207,327																				
				⑤	10,856,099																				
				⑥																					
				⑦																					
				⑧	4,820																				
				⑨																					
				⑩																					
				⑪																					
				計	71,678,565																				

6	山形県	しょうない 庄内	県 市町 森林組合 森林所有者等	①	3,902,596	3,059,472	2.72	○	○	○	○	○	○	B	A	B	A	A	A	A	B	B	A	A	総事業費 森林整備 2,560,656 千円 路網整備 －
				②	1,180,736																				
				③	2,123,586																				
				④	1,119,854																				
				⑤																					
				⑥																					
				⑦																					
				⑧																					
				⑨																					
				⑩																					
				⑪																					
				計	8,326,772																				

整理 番号	都道府 県名	事業実施 地域(地区)名		事業実施主体	種 類	総便益 B	総費用 C	分析結果	I 必須事項						II 優先配慮事項										備 考	
						(千円)	(千円)	B／C	1	2	3	4	5	6	1 有効性		2 効率性	3 事業の実施環境等								
		(1)													(2)	(1)	(1)	(2)	(3)							
		①	②																①	②	③	④	⑤			
7	福島県	いわき 磐城		県 市町村 ふくしま緑の森 づくり公社 森林組合 森林所有者等	①	1,315,218	1,249,926	3.27	○	○	○	○	○	○	B	B	B	B	B	A	A	B	B	A	B	総事業費 森林整備 339,594 千円 路網整備 713,752 千円
					②	527,265																				
					③	584,958																				
					④	1,180,966																				
					⑤	477,814																				
					⑥																					
					⑦																					
					⑧																					
					⑨																					
					⑩																					
					⑪																					
					計	4,086,221																				
8	群馬県	あがつま 吾妻		県 町村 森林組合 森林所有者等	①	3,057,649	2,461,015	2.73	○	○	○	○	○	○	B	A	B	B	B	B	B	B	A	B	A	総事業費 森林整備 1,056,000 千円 路網整備 1,027,405 千円
					②	940,671																				
					③	701,246																				
					④	588,279																				
					⑤	1,373,535																				
					⑥																					
					⑦																					
					⑧	52,247																				
					⑨																					
					⑩																					
					⑪																					
					計	6,713,627																				
9	埼玉県	さいたま 埼玉		県 市町村 森林組合 森林所有者等	①	4,246,766	2,247,414	3.29	○	○	○	○	○	○	B	A	B	A	A	B	A	A	C	—	A	総事業費 森林整備 942,983 千円 路網整備 489,786 千円
					②	1,313,496																				
					③	732,293																				
					④	746,190																				
					⑤	359,102																				
					⑥																					
					⑦																					
					⑧																					
					⑨																					
					⑩																					
					⑪																					
					計	7,397,847																				

整理 番号	都道府 県名	事業実施 地域(地区)名		事業実施主体	種 類	総便益 B	総費用 C	分析結果	I 必須事項						II 優先配慮事項										備 考	
						(千円)	(千円)	B/C	1	2	3	4	5	6	1 有効性		2 効率性	3 事業の実施環境等								
		(1)													(2)	(1)	(1)	(2)	(3)							
		①	②																①	②	③	④	⑤			
10	神奈川県	かながわ 神奈川		県 市町村 森林組合 森林所有者等	①	3,223,613	1,377,699	4.28	○	○	○	○	○	○	B	B	-	B	B	-	A	B	C	A	-	総事業費 森林整備 633,879 千円 路網整備 519,635 千円
					②	921,842																				
					③	979,895																				
					④	233,282																				
					⑤																					
					⑥																					
					⑦																					
					⑧	105,120																				
					⑨	435,364																				
					⑩																					
					⑪																					
					計	5,899,116																				
11	新潟県	ちやうえつ 中越		県 市町村 森林組合 森林所有者等	①	3,674,386	1,511,888	4.69	○	○	○	○	○	○	B	A	B	A	B	B	B	B	B	A	A	総事業費 森林整備 1,092,275 千円 路網整備 -
					②	1,034,946																				
					③	1,509,564																				
					④	866,970																				
					⑤																					
					⑥																					
					⑦																					
					⑧																					
					⑨																					
					⑩																					
					⑪																					
					計	7,085,866																				
12	福井県	わかさ 若狭		県 市町村 森林組合 森林所有者等	①	7,557,502	5,501,961	2.31	○	○	○	○	○	○	B	A	B	B	B	B	B	A	A	B	B	総事業費 森林整備 3,339,322 千円 路網整備 -
					②	2,106,953																				
					③	2,104,097																				
					④	946,354																				
					⑤																					
					⑥																					
					⑦																					
					⑧																					
					⑨																					
					⑩																					
					⑪																					
					計	12,714,906																				

整理 番号	都道府 県名	事業実施 地域(地区)名		事業実施主体	総便益 B		総費用 C	分析結果	I 必須事項						II 優先配慮事項										備 考	
					種 類	(千円)			(千円)	B／C	1	2	3	4	5	6	1 有効性		2 効率性	3 事業の実施環境等						
		(1)					(2)	(1)									(1)	(2)		(3)						
		①	②																①	②	③	④	⑤			
13	長野県	いなだに 伊那谷		県 市町村 森林組合 森林所有者等	①	19,201,447	5,140,561	6.04	○	○	○	○	○	○	A	B	B	B	A	B	A	B	B	A	A	総事業費 森林整備 3,114,587 千円 路網整備 1,509,914 千円
					②	6,740,529																				
					③	280,578																				
					④	2,862,457																				
					⑤	890,857																				
					⑥																					
					⑦	484,123																				
					⑧	561,178																				
					⑨	30,230																				
					⑩																					
					⑪																					
					計	31,051,399																				
14	岐阜県	きそがわ 木曽川		県 市町村 森林組合 森林所有者等	①	6,897,362	4,950,680	3.52	○	○	○	○	○	○	B	A	B	B	B	A	A	A	A	A	A	総事業費 森林整備 4,461,771 千円 路網整備 148,963 千円
					②	2,113,469																				
					③	5,635,635																				
					④	2,629,545																				
					⑤	142,697																				
					⑥																					
					⑦																					
					⑧																					
					⑨																					
					⑩																					
					⑪																					
					計	17,418,708																				
15	愛知県	ひがしみかわ 東三河		県 市町村 森林組合等	①	2,195,612	2,655,851	2.41	○	○	○	○	○	○	B	A	B	A	B	A	A	A	B	A	A	総事業費 森林整備 580,705 千円 路網整備 1,675,857 千円
					②	596,573																				
					③	805,131																				
					④	584,232																				
					⑤	2,187,897																				
					⑥																					
					⑦																					
					⑧	28,933																				
					⑨																					
					⑩																					
					⑪																					
					計	6,398,378																				

整理 番号	都道府 県名	事業実施 地域(地区)名		事業実施主体	種 類	総便益 B	総費用 C	分析結果	I 必須事項						II 優先配慮事項										備 考
						(千円)	(千円)	B/C	1	2	3	4	5	6	1 有効性		2 効率性	3 事業の実施環境等							
		(1)													(2)	(1)		(1)	(2)	(3)					
		①	②														①			②	③	④	⑤		

16	三重県	おわせぐまの 尾鷲熊野		県 市町 森林組合等	①	7,367,795	3,006,989	5.58	○	○	○	○	○	○	B	B	A	B	B	A	A	A	B	－	A	総事業費 森林整備 1,304,590 千円 路網整備 972,840 千円
					②	1,303,081																				
					③	3,499,079																				
					④	2,878,329																				
					⑤	1,697,589																				
					⑥																					
					⑦																					
					⑧	20,754																				
					⑨																					
					⑩																					
					⑪																					
					計	16,766,627																				

17	滋賀県	こなん 湖南		県 市町 森林整備法人 森林組合等	①	4,879,237	2,708,301	3.45	○	○	○	○	○	○	A	A	A	A	A	－	A	B	B	A	－	総事業費 森林整備 2,642,145 千円 路網整備 －
					②	1,769,048																				
					③	1,950,166																				
					④	736,077																				
					⑤																					
					⑥																					
					⑦																					
					⑧																					
					⑨																					
					⑩																					
					⑪																					
					計	9,334,528																				

18	京都府	よどがわじょうりゅう 淀川上流		府 市町村 森林組合 森林所有者等	①	12,203,403	6,171,343	3.58	○	○	○	○	○	○	B	A	B	A	B	－	A	A	B	A	－	総事業費 森林整備 6,338,566 千円 路網整備 －
					②	3,633,634																				
					③	3,213,138																				
					④	3,014,148																				
					⑤																					
					⑥																					
					⑦																					
					⑧																					
					⑨																					
					⑩																					
					⑪																					
					計	22,064,323																				

整理 番号	都道府 県名	事業実施 地域(地区)名		事業実施主体	総便益 B		総費用 C	分析結果	I 必須事項						II 優先配慮事項										備 考	
					種 類	(千円)			(千円)	B／C	1	2	3	4	5	6	1 有効性		2 効率性	3 事業の実施環境等						
		(1)					(2)	(1)									(1)	(2)		(3)						
		①	②																①	②	③	④	⑤			
19	島根県	ひしかわ 斐伊川		県 市町 森林組合 森林所有者等	①	11,499,475	6,699,865	4.24	○	○	○	○	○	○	B	A	A	A	B	B	A	B	B	A	A	総事業費 森林整備 2,546,410 千円 路網整備 3,107,104 千円
					②	3,782,154																				
					③	7,327,129																				
					④	3,379,062																				
					⑤	2,441,448																				
					⑥																					
					⑦																					
					⑧																					
					⑨																					
					⑩																					
					⑪																					
					計	28,429,268																				
20	岡山県	よしいがわ 吉井川		県 市町村 森林組合等	①	14,113,764	7,209,529	3.62	○	○	○	○	○	○	B	A	A	A	A	B	A	A	B	A	A	総事業費 森林整備 3,575,390 千円 路網整備 172,472 千円
					②	5,188,480																				
					③	2,176,428																				
					④	4,329,678																				
					⑤	99,008																				
					⑥																					
					⑦																					
					⑧	23,608																				
					⑨	133,100																				
					⑩																					
					⑪																					
					計	26,064,066																				
21	愛媛県	ひしかわ 肱川		県 市町 森林組合 森林所有者等	①	11,185,896	4,725,386	4.93	○	○	○	○	○	○	B	A	A	B	B	B	A	B	B	A	B	総事業費 森林整備 2,459,300 千円 路網整備 1,050,341 千円
					②	3,818,046																				
					③	5,270,833																				
					④	1,223,123																				
					⑤	1,802,280																				
					⑥																					
					⑦																					
					⑧																					
					⑨																					
					⑩																					
					⑪																					
					計	23,300,178																				

整理 番号	都道府 県名	事業実施 地域(地区)名		事業実施主体	総便益 B		総費用 C	分析結果	I 必須事項						II 優先配慮事項										備 考	
					種 類	(千円)	(千円)	B/C	1	2	3	4	5	6	1 有効性		2 効率性	3 事業の実施環境等								
		(1)													(2)	(1)	(1)	(2)	(3)							
		①	②																①	②	③	④	⑤			
22	高知県	あき 安芸		県 市町村 森林組合 森林所有者等	①	4,206,835	3,276,774	2.44	○	○	○	○	○	○	B	A	A	B	B	A	B	A	A	A	A	総事業費 森林整備 2,319,383 千円 路網整備 869,738 千円
					②	1,055,020																				
					③	730,922																				
					④	743,062																				
					⑤	1,256,745																				
					⑥																					
					⑦																					
					⑧																					
					⑨																					
					⑩																					
					⑪																					
					計	7,992,584																				
23	長崎県	ながさき ほうふ 長崎北部		県 市町村 林業公社 森林組合等	①	5,342,486	2,718,486	3.65	○	○	○	○	○	○	B	A	B	A	B	B	A	B	B	A	A	総事業費 森林整備 1,125,357 千円 路網整備 -
					②	1,373,505																				
					③	2,462,813																				
					④	739,454																				
					⑤																					
					⑥																					
					⑦																					
					⑧																					
					⑨																					
					⑩																					
					⑪																					
					計	9,918,258																				
24	熊本県	くまがわ 球磨川		県 市町村 森林組合 林業事業体等	①	95,366,553	21,610,820	6.77	○	○	○	○	○	○	B	A	B	B	A	B	A	B	A	A	A	総事業費 森林整備 14,983,738 千円 路網整備 1,373,701 千円
					②	23,691,882																				
					③	13,021,882																				
					④	13,226,607																				
					⑤	979,694																				
					⑥																					
					⑦																					
					⑧																					
					⑨																					
					⑩																					
					⑪																					
					計	146,286,618																				

整理 番号	都道府 県名	事業実施 地域(地区)名		事業実施主体	種 類	総便益 B	総費用 C	分析結果	I 必須事項							II 優先配慮事項										備 考
						(千円)	(千円)	B/C	1	2	3	4	5	6	1 有効性		2 効率性	3 事業の実施環境等								
		(1)													(2)	(1)		(1)	(2)	(3)						
		①	②														①			②	③	④	⑤			
25	大分県	おおいちせいふ 大分西部		県 市町 森林組合 森林所有者等	①	16,699,286	6,749,429	5.21	○	○	○	○	○	○	B	A	B	A	B	A	A	A	A	A	総事業費 森林整備 5,031,652 千円 路網整備 -	
					②	4,330,945																				
					③	9,013,254																				
					④	5,095,693																				
					⑤																					
					⑥																					
					⑦																					
					⑧																					
					⑨																					
					⑩																					
					⑪																					
					計	35,139,178																				
26	宮崎県	おおよどがわ 大淀川		県 市町 森林組合 森林所有者等	①	17,657,568	6,575,342	4.55	○	○	○	○	○	○	B	A	B	A	B	B	A	A	B	A	A	総事業費 森林整備 4,298,701 千円 路網整備 -
					②	4,380,448																				
					③	4,511,459																				
					④	3,341,350																				
					⑤																					
					⑥																					
					⑦																					
					⑧																					
					⑨																					
					⑩																					
					⑪																					
					計	29,890,825																				
27	鹿児島県	おおすみ 大隅		県 市町 森林組合 森林所有者等	①	13,519,028	9,587,143	3.11	○	○	○	○	○	○	B	A	A	A	A	B	A	A	B	A	A	総事業費 森林整備 6,186,664 千円 路網整備 534,634 千円
					②	6,969,751																				
					③	4,444,548																				
					④	3,951,617																				
					⑤	358,227																				
					⑥																					
					⑦																					
					⑧	555,294																				
					⑨	6,867																				
					⑩																					
					⑪																					
					計	29,805,332																				

・総便益の内訳は、①水源涵養便益、②山地保全便益、③環境保全便益、④木材生産等便益、⑤森林整備経費縮減等便益、⑥一般交通便益、⑦森林の総合利用便益、⑧災害等軽減便益、⑨維持管理費縮減便益、⑩山村環境整備便益、⑪その他の便益とする。

事前評価個表

整理番号	1
------	---

地域（地区）名	石狩空知 <small>いしかりそらち</small>	事業名	森林環境保全整備事業
計画策定主体	北海道	対象市町村	小樽市ほか 38 市町村 <small>おたる</small>
事業実施期間	R5 年度～R9 年度（5 年間）	事業実施主体	道、市町村、森林組合、森林所有者等

事業の概要・目的	<p>本地区は北海道の中央部よりやや西寄りに位置し、北西部は増毛山地と天塩山地、東部は夕張山系、南部は馬追丘陵に囲まれ、西部は日本海に面し、空知管内から石狩管内にかけて縦走する石狩川流域には広大で肥沃な石狩平野が広がる。</p> <p>本地区の総面積 1,136 千 ha のうち、森林面積は 744 千 ha（森林率 65%）となっている。このうち、民有林における人工林の面積は 84 千 ha（人工林率 29%）で、トドマツが 47%、カラマツが 37%を占めており、年齢構成は 8 年齢以上が 77%と利用期を迎えており、今後、伐採量の増加が見込まれている。</p> <p>また、本地区内の林道延長は 821 千 m で、公道等を含む林内道路密度は 9.2m/ha となっており、このほかに林道の支派線として森林作業道が整備されている。</p> <p>本地区の森林は、森林法（昭和二十六年法律第二百四十九号）の第五条に基づき立てられた石狩空知地域森林計画において、森林面積の 61%が水源涵養機能の維持増進を図るために森林施業を推進すべき森林の区域に設定されており、札幌市をはじめとした都市圏の上水道用水、石狩平野の田園地帯を潤す農業用水、さらには石狩川が流れ込む豊かな海を育む水源林として重要な役割を果たしている。また、札幌市近郊に所在する森林は、多様な動植物の生息・生育の場となっており、自然観察や憩いの場として地域住民に利用されているだけでなく、その魅力ある景観は全国から多くの観光客を呼び込んでおり、生物多様性保全機能や保健・レクリエーション機能を発揮している。</p> <p>本事業は、森林のもつ水源涵養や土砂流出防止等の公益的機能の維持増進を図るため、石狩空知森林環境保全整備事業計画に基づく森林整備及びこれらを効率的に推進するために必要な路網整備を実施する。</p>
事業内容・事業費	<p>森林整備：19,255ha</p> <p style="padding-left: 40px;">人工造林、樹下植栽、下刈り、枝打ち、除伐、保育間伐、間伐等</p> <p>路網整備：10,779m</p> <p style="padding-left: 40px;">林道開設</p> <p>総事業費：6,467,180 千円（税抜き 5,879,255 千円）</p>
費用便益分析結果	<p>$B/C = 3.45$</p> <p>（総便益（B）＝33,052,616 千円、総費用（C）＝9,567,456 千円）</p>

<p>評価結果</p>	<p>必要性：森林の有する水源涵養機能や土壌保全機能、保健・レクリエーション機能等といった公益的機能の持続的な発揮を図るためには、間伐や再造林等森林の整備及び保全を進める必要があり、事業の必要性が認められる。</p> <p>効率性：費用便益分析結果から十分な効率性が認められるとともに、路網の整備による効果的かつ効率的な森林整備を推進することとしており、事業の効率性が認められる。</p> <p>有効性：森林整備によって、森林の有する水源涵養機能や土壌保全機能、保健・レクリエーション機能といった公益的機能及び木材等生産機能の維持増進が図られるため、事業の有効性が認められる。</p>
-------------	--

整理番号

1

便 益 集 計 表

(森林整備事業)

事業名：森林環境保全整備事業

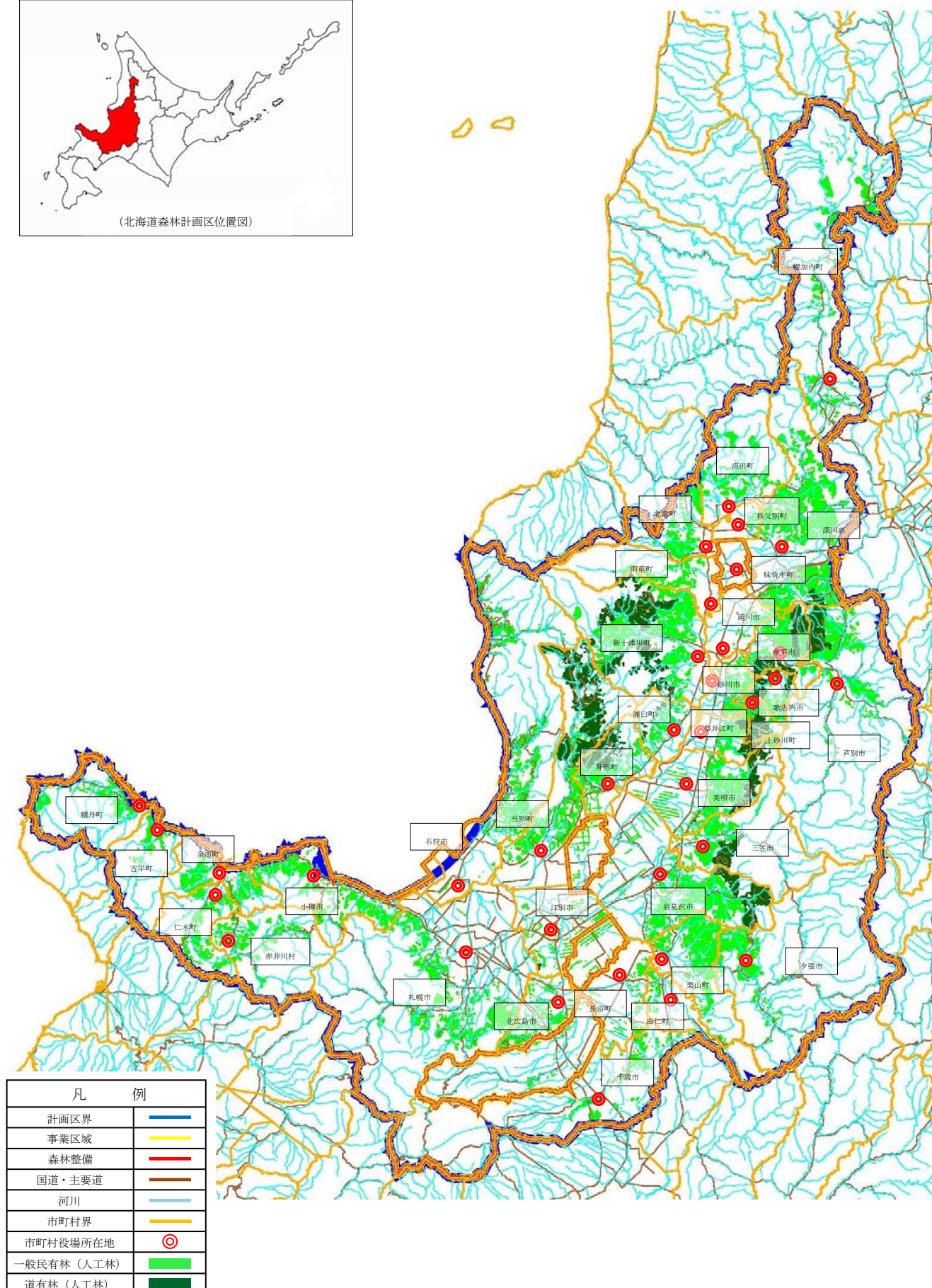
都道府県名：北海道

地域(地区)名：いしかり そらち
石狩空知

(単位：千円)

大 区 分	中 区 分	評価額	備 考
水源涵養便益	洪水防止便益	6,802,142	
	流域貯水便益	2,300,175	
	水質浄化便益	8,531,958	
山地保全便益	土砂流出防止便益	8,338,336	
環境保全便益	炭素固定便益	3,015,268	
木材生産等便益	木材生産確保・増進便益	3,306,740	
森林整備経費縮減等便益	森林整備促進便益	757,997	
総 便 益 (B)		33,052,616	
総 費 用 (C)		9,567,456	
費用便益比	$B \div C = \frac{33,052,616}{9,567,456} = 3.45$		

森林環境保全整備事業 石狩空知地域（北海道）



事前評価個表

整理番号	2
------	---

地域（地区）名	かみかわほくぶ 上川北部	事業名	森林環境保全整備事業
計画策定主体	北海道	対象市町村	しべつ 士別市ほか7市町村
事業実施期間	R5年度～R9年度（5年間）	事業実施主体	道、市町村、森林組合、森林所有者等

事業の概要・目的	<p>本地区は北海道の中央からやや北に位置し、上川総合振興局の北部を区域とする。 <small>なよろ</small>名寄盆地を中心に、東部には<small>きたみ</small>北見山地、西部には<small>てしお</small>天塩山地とその支脈に囲まれており、天塩岳を源とする天塩川が縦断し大小の河川が合流している。</p> <p>本地区の総面積 420 千 ha のうち、森林面積は 324 千 ha（森林率 77%）となっている。 このうち、民有林における人工林の面積は 53 千 ha（人工林率 32%）で、トドマツが 47%、カラマツが 28%を占めており、齢級構成は 8 齢級以上が 72%と利用期を迎えており、今後、伐採量の増加が見込まれている。</p> <p>また、本地区内の林道延長は 546 千 m で、公道等を含む林内道路密度は 9.7m/ha となっており、このほかに林道の支派線として森林作業道が整備されている。</p> <p>本地区内の民有林人工林のうち 15 千 ha（人工林の 28%）が 8 齢級以下で、適正な保育・間伐を必要とする林齢にあるが、森林所有者の高齢化や後継者不足による森林施業への意欲減退や造林事業の担い手不足により、整備の行き届いていない森林の増加や伐採後の更新が滞ることが懸念されている。</p> <p>本事業は、森林のもつ水源涵養や土砂流出防止等の公益的機能の維持増進を図るため、上川北部森林環境保全整備事業計画に基づく森林整備及びこれらを効率的に推進するために必要な路網整備を実施する。</p>
事業内容・事業費	<p>森林整備：15,140ha</p> <p style="padding-left: 40px;">人工造林、樹下植栽、下刈り、枝打ち、除伐、保育間伐、間伐等</p> <p>路網整備：6,100m</p> <p style="padding-left: 40px;">林道開設</p> <p>総事業費：4,758,677 千円（税抜き 4,326,070 千円）</p>
費用便益分析結果	<p>$B/C = 3.56$</p> <p>（総便益（B）＝25,817,480 千円、総費用（C）＝7,261,044 千円）</p>

評価結果	<p>必要性：整備の行き届いていない森林が存在しており、森林の有する水源涵養機能や土壌保全機能等といった公益的機能の持続的な発揮を図るためには、間伐や再造林等森林の整備及び保全を進める必要があり、事業の必要性が認められる。</p> <p>効率性：費用便益分析結果から十分な効率性が認められるとともに、路網の整備による効果的かつ効率的な森林整備を推進することとしており、事業の効率性が認められる。</p> <p>有効性：水源涵養や土砂流出防止等の公益的機能の維持増進を図るため、適正な保育・間伐等の森林整備の実施及びそれに必要な基盤整備として路網の整備を実施する事業であり、有効性が認められる。</p>
------	--

便 益 集 計 表

(森林整備事業)

事業名：森林環境保全整備事業

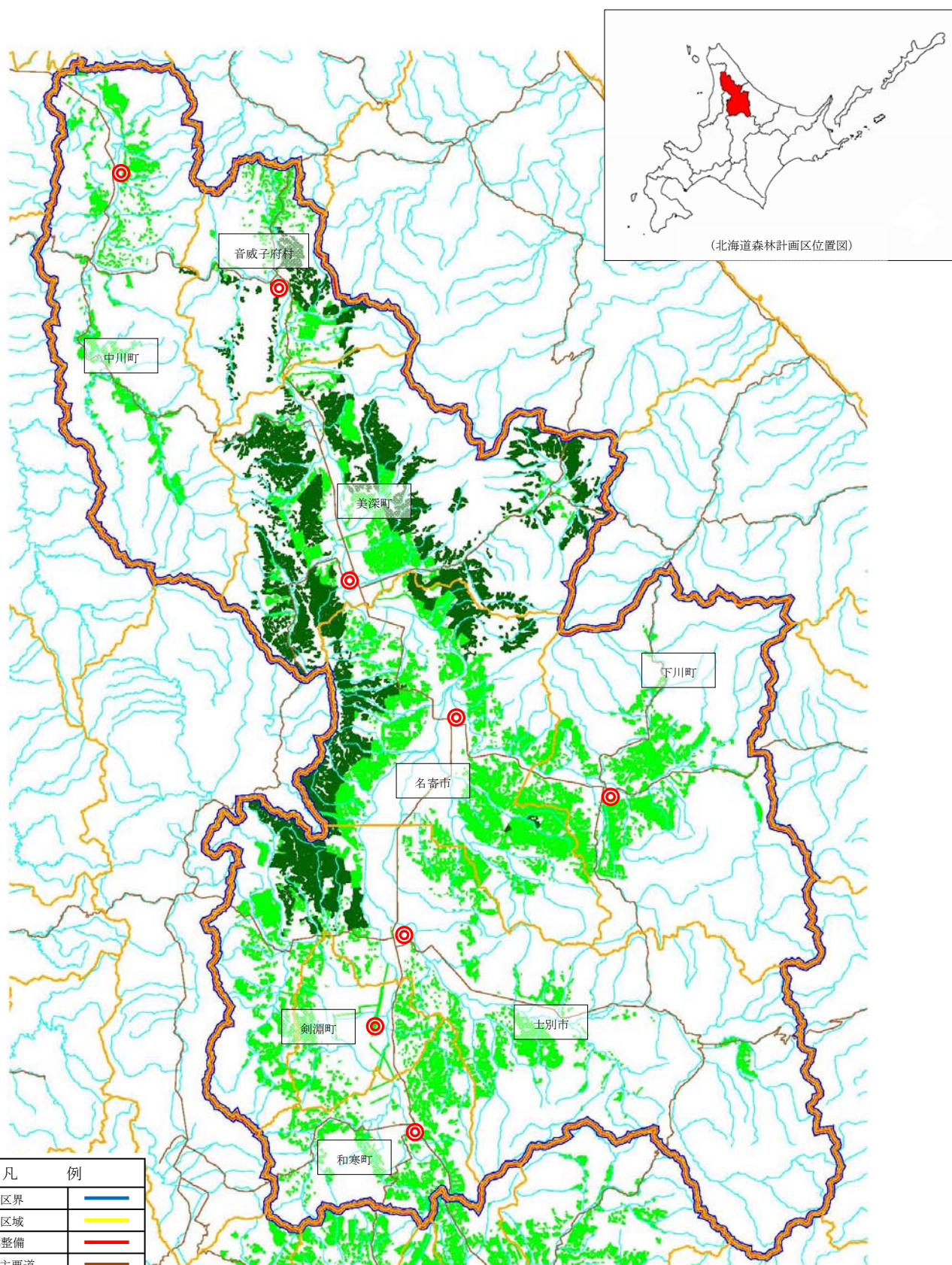
都道府県名：北海道

地域(地区)名：かみかわほくぶ
上川北部

(単位：千円)

大 区 分	中 区 分	評価額	備 考
水源涵養便益	洪水防止便益	5,066,736	
	流域貯水便益	1,726,703	
	水質浄化便益	6,383,058	
山地保全便益	土砂流出防止便益	6,987,337	
環境保全便益	炭素固定便益	2,525,986	
木材生産等便益	木材生産確保・増進便益	2,818,683	
森林整備経費縮減等便益	森林整備促進便益	308,977	
総 便 益 (B)		25,817,480	
総 費 用 (C)		7,261,044	
費用便益比	$B \div C = \frac{25,817,480}{7,261,044} = 3.56$		

森林環境保全整備事業 上川北部地域（北海道）



事前評価個表

整理番号	3
------	---

地域（地区）名	後志胆振 ^{しりべしいぶり}	事業名	森林環境保全整備事業
計画策定主体	北海道	対象市町村	島牧村ほか 19 市町村 ^{しままき}
事業実施期間	R5 年度～R9 年度（5 年間）	事業実施主体	道、市町村、森林組合、森林所有者等

事業の概要・目的	<p>本地区は北海道の中央から南西部に位置し、後志総合振興局管内中南部と胆振総合振興局管内西部を区域とする。東部には鷲別岳^{わしべつだけ}、オロフレ岳、ホロホロ山が南北に並び、無意根山^{むいね}から積丹半島の脊梁^{せきりょう}を境に、南部は内浦湾から狩場山^{かりば}を境に日本海を接する。</p> <p>本地区の総面積 440 千 ha のうち、森林面積は 323 千 ha（森林率 73%）となっている。このうち、民有林における人工林の面積は 47 千 ha（人工林率 24%）で、トドマツが 49%、カラマツ 30%を占めており、齢級構成は 8 齢級以上が 62%と利用期を迎えており、今後、伐採量の増加が見込まれている。</p> <p>また、本地区内の林道延長は 386 千 m で、公道等を含む林内道路密度は 12.0m/ha となっており、このほかに林道の支派線として森林作業道が整備されている。</p> <p>本地区内の民有林人工林のうち 18 千 ha（人工林の 38%）が 8 齢級以下で、適正な保育・間伐を必要とする林齢にあるが、材価の低迷や経営意欲が減退した所有者、不在村所有者などにより整備の行き届いていない森林の増加や伐採後の更新が滞ることが懸念されている。</p> <p>本事業では、森林のもつ水源涵養^{かん}や土砂流出防止等の公益的機能の維持増進を図るため、後志胆振森林環境保全整備事業計画に基づく森林整備及びこれらを効率的に推進するために必要な路網整備を実施する。</p>
事業内容・事業費	<p>森林整備：25,883ha</p> <p style="padding-left: 40px;">人工造林、樹下植栽、下刈り、枝打ち、除伐、保育間伐、間伐等</p> <p>路網整備：6,550m</p> <p style="padding-left: 40px;">林道開設</p> <p>総事業費：7,938,471 千円（税抜き 7,216,792 千円）</p>
費用便益分析結果	<p>$B/C=4.04$</p> <p>（総便益（B）＝45,761,403 千円、総費用（C）＝11,322,759 千円）</p>

評価結果	<p>必要性：整備の行き届いていない森林が存在しており、森林の有する水源涵養機能や土壌保全機能等といった公益的機能の持続的な発揮を図るためには、間伐や再造林等森林の整備及び保全を進める必要があり、事業の必要性が認められる。</p> <p>効率性：費用便益分析結果から十分な効率性が認められるとともに、路網の整備による効果的かつ効率的な森林整備を推進することとしており、事業の効率性が認められる。</p> <p>有効性：森林整備によって、森林の有する水源涵養機能や土壌保全機能等といった公益的機能及び木材等生産機能の維持増進が図られるため、事業の有効性が認められる。</p>
------	--

便 益 集 計 表

(森林整備事業)

事業名：森林環境保全整備事業

都道府県名：北海道

地域(地区)名：しりべし いぶり
後志胆振

(単位：千円)

大 区 分	中 区 分	評価額	備 考
水源涵養便益	洪水防止便益	9,428,927	
	流域貯水便益	3,336,133	
	水質浄化便益	12,243,881	
山地保全便益	土砂流出防止便益	12,238,317	
環境保全便益	炭素固定便益	3,943,405	
木材生産等便益	木材生産経費縮減便益	6,458	
	木材利用増進便益	2,909	
	木材生産確保・増進便益	4,236,390	
森林整備経費縮減等便益	森林整備促進便益	324,983	
総 便 益 (B)		45,761,403	
総 費 用 (C)		11,322,759	
費用便益比	$B \div C = \frac{45,761,403}{11,322,759} = 4.04$		

森林環境保全整備事業 後志胆振地域（北海道）



凡 例	
計画区界	
事業区域	
森林整備	
国道・主要道	
河川	
市町村界	
市町村役場所在地	
一般民有林（人工林）	
道有林（人工林）	

事前評価個表

整理番号	4
------	---

地域（地区）名	きたかみがわちゅうりゅう 北上川中流	事業名	森林環境保全整備事業
計画策定主体	岩手県	対象市町村	はなまき 花巻市ほか7市町
事業実施期間	R5年度～R9年度（5年間）	事業実施主体	県、市町、森林組合、森林所有者等

事業の概要・目的	<p>本地区は、県の南西部に位置しており、東は北上高地、西は奥羽山脈で秋田県と接し、中央に北上川流域の平坦部地を有する5市3町を包括する地域である。</p> <p>本地区の森林面積は353千ha（森林率67%）、対象民有林は203千ha（森林全体の58%）、うち人工林は96千ha（人工林率47%）となっている。</p> <p>人工林の齢級構成は、8～12 齢級が全体の61%を占めており、森林資源は成熟しつつある一方で、間伐が必要な4～10 齢級の森林が37%を占めており、健全な森林を育成していく上でも間伐等の森林整備が必要となっている。</p> <p>また、二酸化炭素の吸収・固定などの森林の有する多面的機能の持続的な発揮や、2050カーボンニュートラルの実現に向け、再造林や搬出間伐等の森林整備を促進する必要がある。</p> <p>このため、北上川中流地域森林環境保全整備事業計画を作成し、これに基づき、意欲と実行力を有する林業事業体等による、集約化された計画的な森林施業の実施を促進する必要がある。</p> <p>本事業では、本計画に基づく再造林や搬出間伐等の森林整備及びこれらを効率的に推進するために必要な路網整備を一体的に実施する。</p>
事業内容・事業費	<p>森林整備：4,760ha</p> <p style="padding-left: 40px;">人工造林、下刈り、枝打ち、除伐、間伐等</p> <p>路網整備：14,488m</p> <p style="padding-left: 40px;">林道開設、改良</p> <p>総事業費：4,281,610千円（税抜き 3,892,373千円）</p>
費用便益分析結果	<p>$B/C = 3.81$</p> <p>（総便益（B）＝21,259,036千円、総費用（C）＝5,580,791千円）</p>
評価結果	<p>必要性：本地区は、間伐が必要な齢級の森林が約4割を占めており、森林の有する公益的機能の維持増進を図るためには間伐等の森林施業を適切に行う必要があり、また、集約化を行い計画的な森林施業による林業採算性を確保する必要があることから、事業の必要性が認められる。</p> <p>効率性：費用便益分析結果から十分な効率性が認められるとともに、森林施業の集約化や路網の整備による効果的かつ効率的な森林整備を推進することとしており、事業の効率性が認められる。</p> <p>有効性：計画的な森林整備により水源涵養や県土保全等の機能の確保に加え、林業専用道等の開設等により間伐材の搬出量の増加が期待されることから、事業の有効性が認められる。</p>

便 益 集 計 表

(森林整備事業)

事業名：森林環境保全整備事業

都道府県名：岩手県

地域(地区)名：
きたかみかわちゅうりゅう
北上川中流

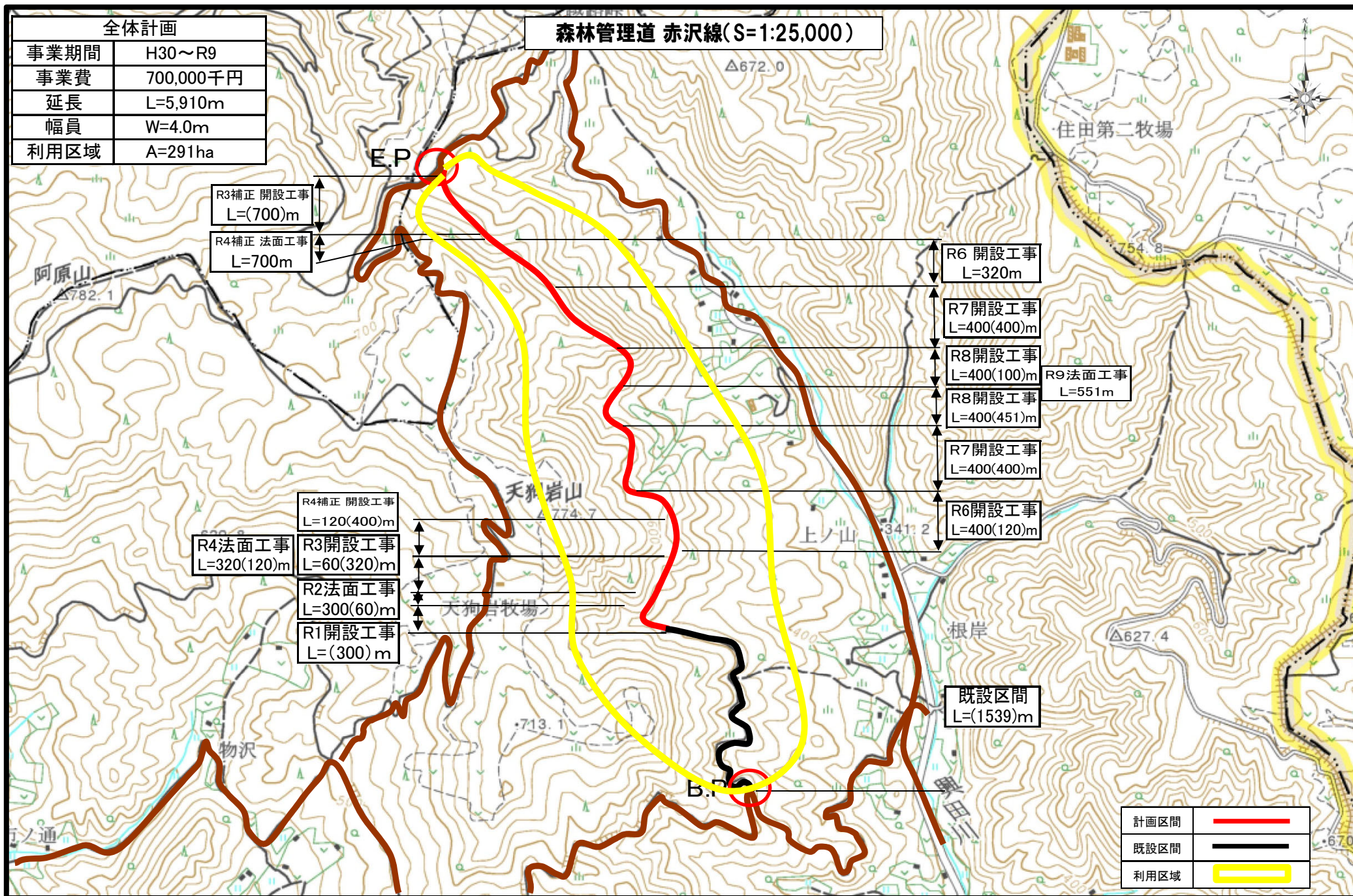
(単位：千円)

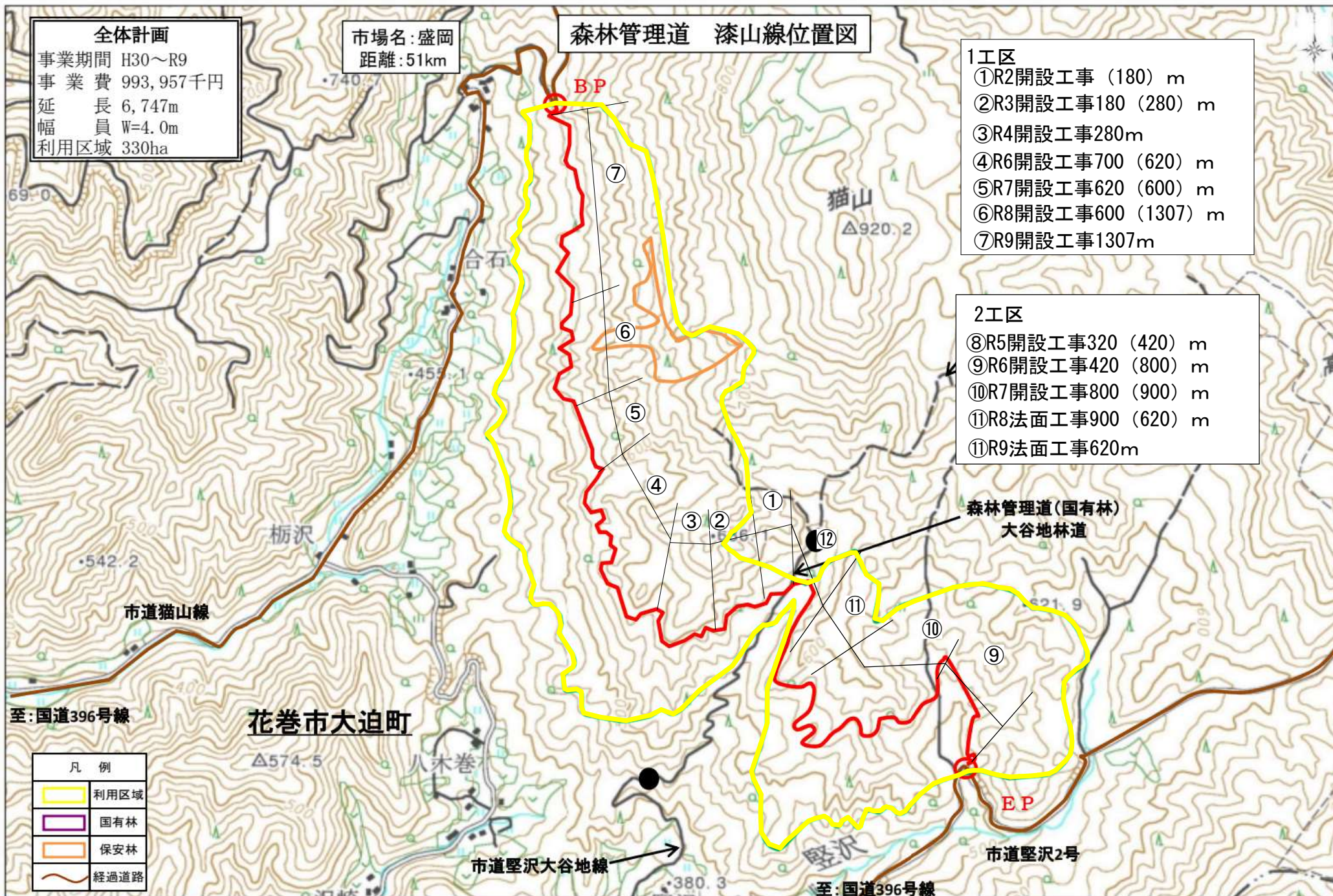
大 区 分	中 区 分	評価額	備 考
水源涵養便益	洪水防止便益	4,002,890	
	流域貯水便益	1,378,821	
	水質浄化便益	5,332,153	
山地保全便益	土砂流出防止便益	4,358,132	
環境保全便益	炭素固定便益	1,609,814	
木材生産等便益	木材生産経費縮減便益	98,778	
	木材利用増進便益	26,388	
	木材生産確保・増進便益	2,899,777	
森林整備経費縮減等便益	造林作業経費縮減便益	15,946	
	森林整備促進便益	1,249,451	
災害等軽減便益	災害復旧経費縮減便益	282,102	
維持管理費縮減便益		4,784	
総 便 益 (B)		21,259,036	
総 費 用 (C)		5,580,791	
費用便益比	$B \div C = \frac{21,259,036}{5,580,791} = 3.81$		

森林環境保全整備事業 北上川中流地域(岩手県)概要図

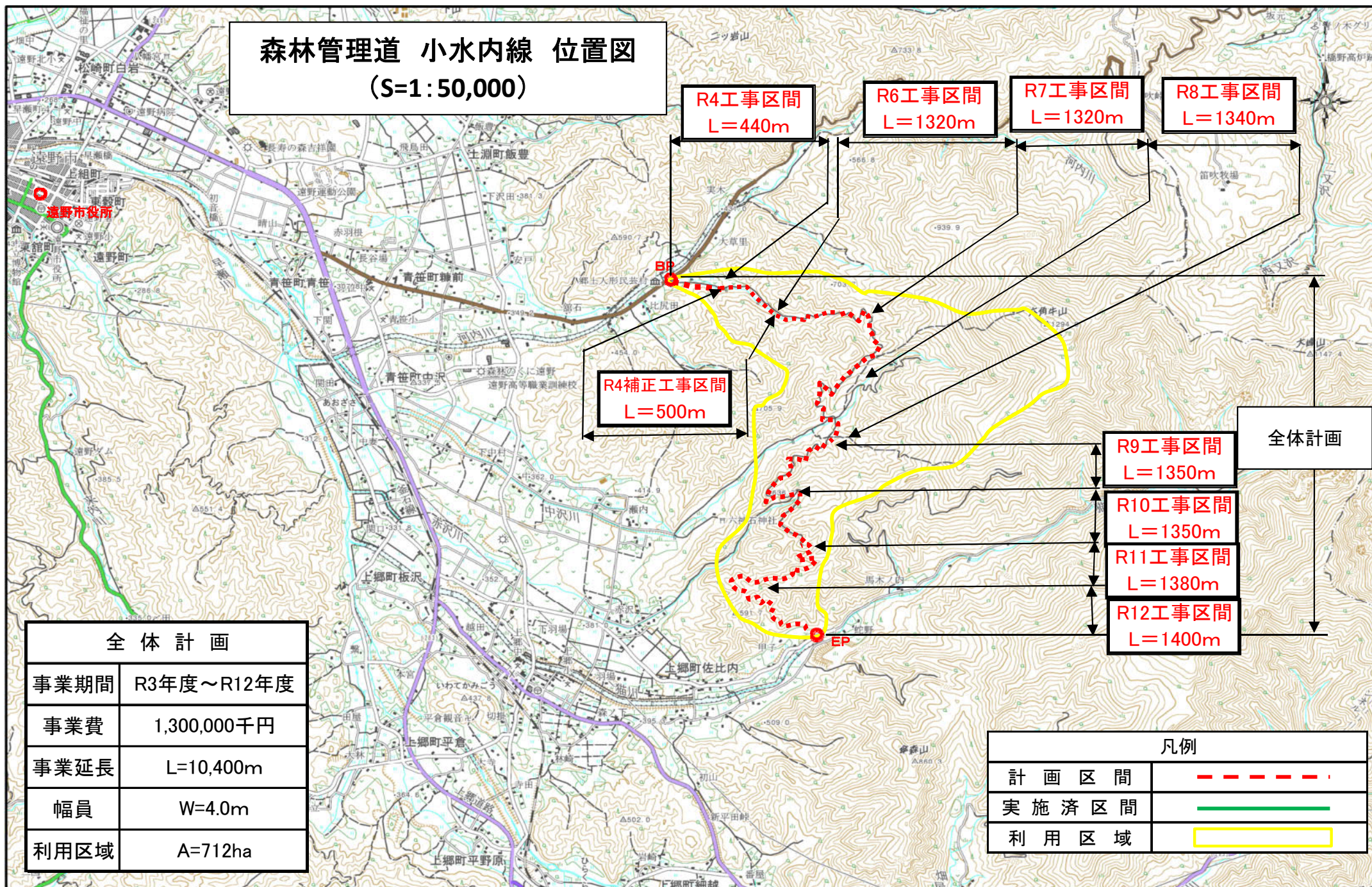


凡例	
	森林計画区界
	事業区域
	森林整備





森林管理道 小水内線 位置図 (S=1:50,000)



R4工事区間
L=440m

R6工事区間
L=1320m

R7工事区間
L=1320m

R8工事区間
L=1340m

R4補正工事区間
L=500m

R9工事区間
L=1350m

R10工事区間
L=1350m

R11工事区間
L=1380m

R12工事区間
L=1400m

全体計画

全体計画

事業期間	R3年度～R12年度
事業費	1,300,000千円
事業延長	L=10,400m
幅員	W=4.0m
利用区域	A=712ha

凡例

計画区間	-----
実施済区間	—————
利用区域	□

0.0 0.5 1.0 1.5 2.0 km

1:50000

この地図の作成に当たっては、国土地理院長の承認を得て、同院発行の2万5千分の1地形図を使用したものである。(承認番号 平19総使、第186-22368号) J

事前評価個表

整理番号	5
------	---

地域（地区）名	よねしろがわ 米代川	事業名	森林環境保全整備事業
計画策定主体	秋田県	対象市町村	かづの 鹿角市ほか5市7町2村
事業実施期間	R5年度～R9年度（5年間）	事業実施主体	県、市町村、森林組合、森林所有者、 林業公社等

事業の概要・目的	<p>本地区は、秋田県の中央部から北部に位置し、西は日本海に面し、北は青森県、東は岩手県、南は^{おものがわ}雄物川計画区に接している。この区域を東から日本海へ流れる米代川流域は、良質なスギ資源を有しており、林業・木材産業が発展した地域である。</p> <p>本地区の総面積は521千ha、森林面積は385千ha（森林率74%）である。このうち、民有林の面積は175千ha（森林全体の45%）で、民有林に占める人工林の面積は111千ha（人工林率63%）である。</p> <p>また、本地区の林道・林業専用道延長は1,374 km（路網密度7.8m/ha）で、このほか森林作業道3,153kmが整備されており、林内路網密度は25.9m/haとなっている。</p> <p>民有林地域では、スギ人工林面積のうち10齢級以上の面積が72%を占めており、木材生産が間伐主体から主伐主体となっている。一方で林業経営の採算性の低迷等を背景に再造林が行われない森林も多く存在する。</p> <p>本事業は、森林の有する多面的機能の維持増進を図るため、米代川地域森林環境保全整備事業計画に基づき、施業の集約化を図りつつ、間伐や再造林等の森林整備及びこれらを効率的に推進するために必要な路網整備を実施する。</p>
事業内容・事業費	<p>森林整備：12,714ha</p> <p style="padding-left: 40px;">人工造林、下刈り、雪起こし、枝打ち、除伐、保育間伐、間伐、更新伐等</p> <p>路網整備：49,252m</p> <p style="padding-left: 40px;">林道開設、改良</p> <p>総事業費：10,306,750千円（税抜き 9,369,773千円）</p>
費用便益分析結果	<p>$B/C=4.10$</p> <p>（総便益（B）＝71,678,565千円、総費用（C）＝17,503,044千円）</p>

評価結果	<p>必要性：整備の行き届いていない森林が存在しており、森林の有する公益的機能の持続的な発揮を図るためには、間伐や再造林等森林の整備及び保全を進める必要があり、事業の必要性が認められる。</p> <p>効率性：費用便益分析結果から十分な効率性が認められるとともに、施業の集約化や路網の整備による効率的かつ効果的な森林整備を推進することとしており、事業の効率性が認められる。</p> <p>有効性：森林整備によって、森林の有する公益的機能及び木材等生産機能の維持増進が図られるため、事業の有効性が認められる。</p>
------	---

便 益 集 計 表

(森林整備事業)

事業名：森林環境保全整備事業

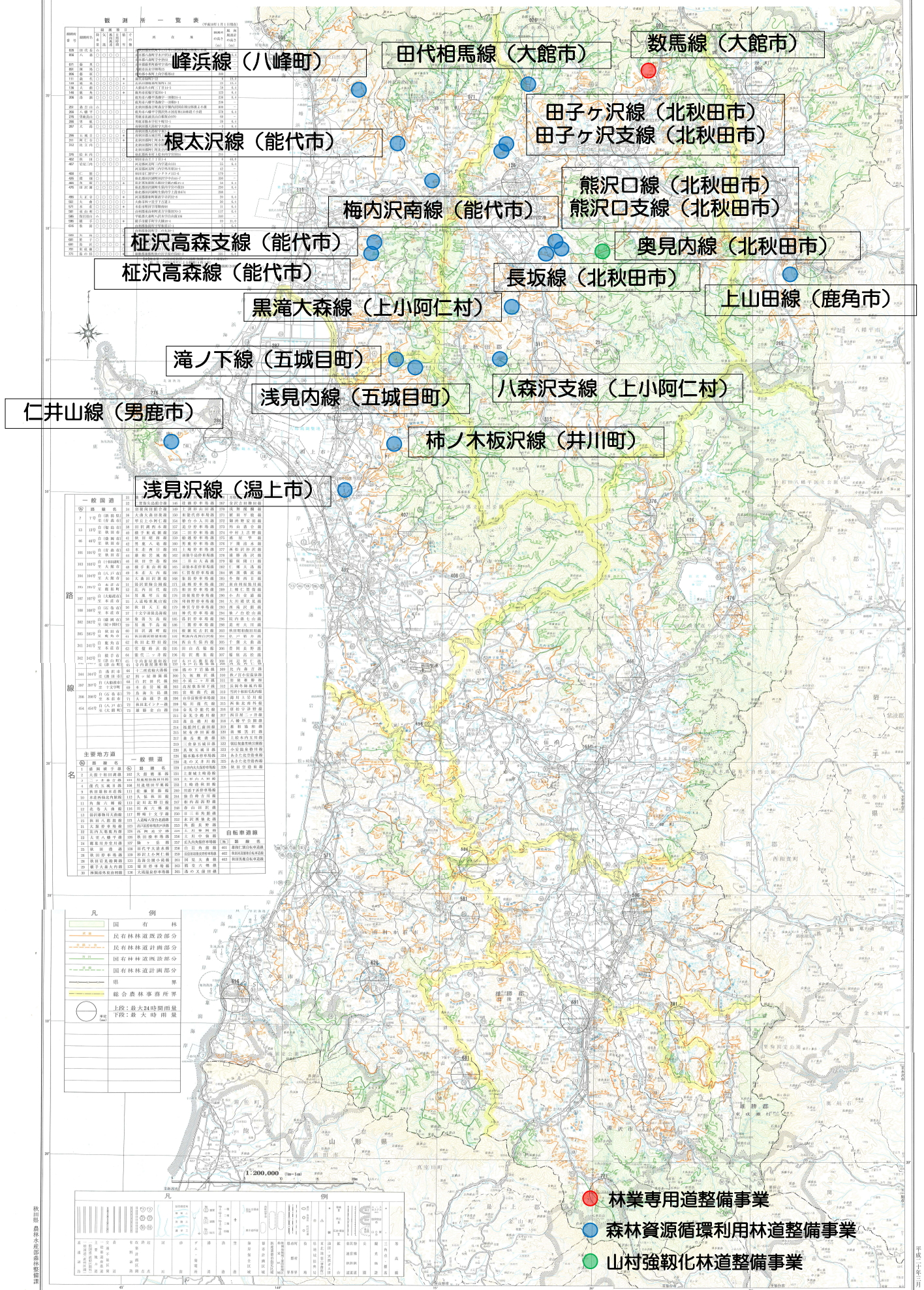
都道府県名：秋田県

地域(地区)名：^{よねしろがわ}米代川

(単位：千円)

大 区 分	中 区 分	評価額	備 考
水源涵養便益	洪水防止便益	11,646,896	
	流域貯水便益	4,766,077	
	水質浄化便益	17,702,713	
山地保全便益	土砂流出防止便益	12,638,894	
環境保全便益	炭素固定便益	7,855,739	
木材生産等便益	木材生産経費縮減便益	92,442	
	木材利用増進便益	43,925	
	木材生産確保・増進便益	6,070,960	
森林整備経費縮減等便益	森林整備促進便益	10,856,099	
災害等軽減便益	災害復旧経費縮減便益	4,820	
総 便 益 (B)		71,678,565	
総 費 用 (C)		17,503,044	
費用便益比	$B \div C = \frac{71,678,565}{17,503,044} = 4.10$		

森林環境保全整備事業 米代川流域（秋田県）概要図



事前評価個表

整理番号	6
------	---

地域（地区）名	庄内	事業名	森林環境保全整備事業
計画策定主体	山形県	対象市町村	鶴岡市ほか4市町
事業実施期間	R5年度～R9年度（5年間）	事業実施主体	県、市町、森林組合、森林所有者等

事業の概要・目的	<p>本地区は、山形県の北西部に位置し、西は日本海に北は鳥海山（2,236m）や稲倉岳（1,554m）などの山岳により秋田県と、南は以東岳（1,771m）、大鳥屋岳（989m）などの山岳により新潟県と隣接し、東は弁慶山（887m）、鳥形山（1,081m）、月山（1,984m）、障子ヶ岳（1,482m）などの出羽丘陵地により最上村山森林計画区に接している。</p> <p>これら東南北の三方を山地に囲まれた中央部に、最上川や赤川、日向川等の河川により形成された庄内平野がある。</p> <p>本地区は、鶴岡市、酒田市、三川町、庄内町、遊佐町の2市3町で構成されており、総土地面積は240,526haで、県土面積の26%を占めている。森林の面積は161,974ha（67%）であり、このうち民有林は69,562ha（43%）、そのうち37,562ha（54%）がスギを中心とする人工林である。</p> <p>スギ人工林の齢級構成は13齢級をピークとし、主伐期（11齢級以上）を迎えた面積が29,719ha（79%）を占めており、主伐後の確実な再生林により将来にわたり森林の有する多面的機能を高度に発揮していく必要がある。</p> <p>本事業では、適切な保育と利用間伐、再生林等の森林整備を実施し、安定的な林業経営と人工林の齢級構造の平準化による森林の有する多面的機能の持続的な発揮を図る。</p>
事業内容・事業費	<p>森林整備：2,961ha</p> <p>人工造林、下刈り、枝打ち、除伐、間伐等</p> <p>総事業費：2,560,656千円（税抜き2,327,869千円）</p>
費用便益分析結果	<p>$B/C=2.72$</p> <p>（総便益（B）＝8,326,772千円、総費用（C）＝3,059,472千円）</p>
評価結果	<p>必要性：森林の有する水源涵養機能や土壌保全機能等といった公益的機能の持続的な発揮を図るためには、間伐や再生林等森林の整備及び保全を進める必要があり、事業の必要性が認められる。</p> <p>効率性：費用便益分析の結果から十分な効率性が認められるとともに、本事業を活用した計画的な森林整備や森林作業道整備により、施業地の集約化や生産コストの縮減が図られることから、事業の効率性が認められる。</p> <p>有効性：本事業により、適切な森林整備を行うことで水源涵養や県土保全等といった森林の有する多面的機能の発揮が図られるとともに、木材生産の増大も期待できることから、事業の有効性が認められる。</p>

整理番号

6

便 益 集 計 表

(森林整備事業)

事業名：森林環境整備保全事業

都道府県名：山形県

地域(地区)名：庄内^{しょうない}

(単位：千円)

大 区 分	中 区 分	評価額	備 考
水源涵養便益	洪水防止便益	1,248,596	
	流域貯水便益	563,258	
	水質浄化便益	2,090,742	
山地保全便益	土砂流出防止便益	1,180,736	
環境保全便益	炭素固定便益	2,123,586	
木材生産等便益	木材生産確保・増進便益	1,119,854	
総 便 益 (B)		8,326,772	
総 費 用 (C)		3,059,472	
費用便益比	$B \div C = \frac{8,326,772}{3,059,472} = 2.72$		

森林環境保全整備事業 庄内地域(山形県)概要図



庄内地域