

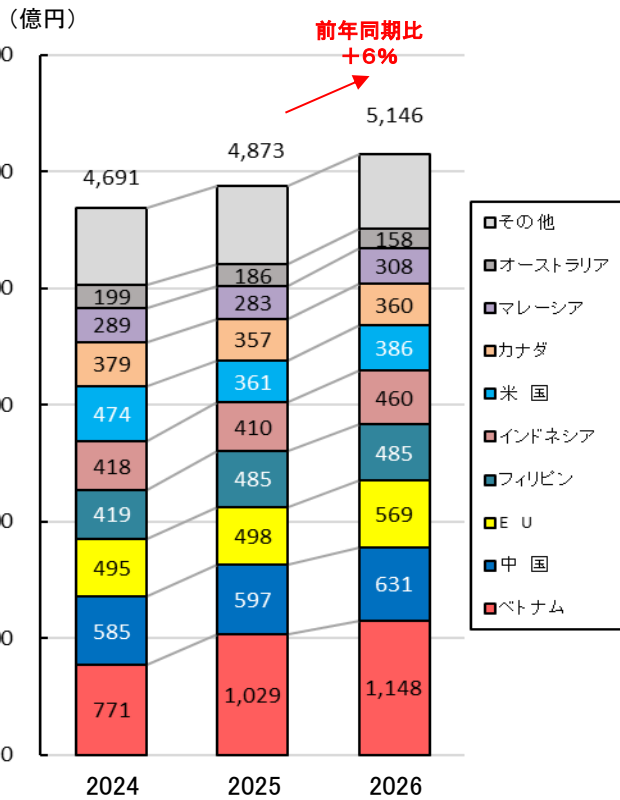
木材輸入の状況について

(2026年4月実績)

林野庁 木材貿易対策室

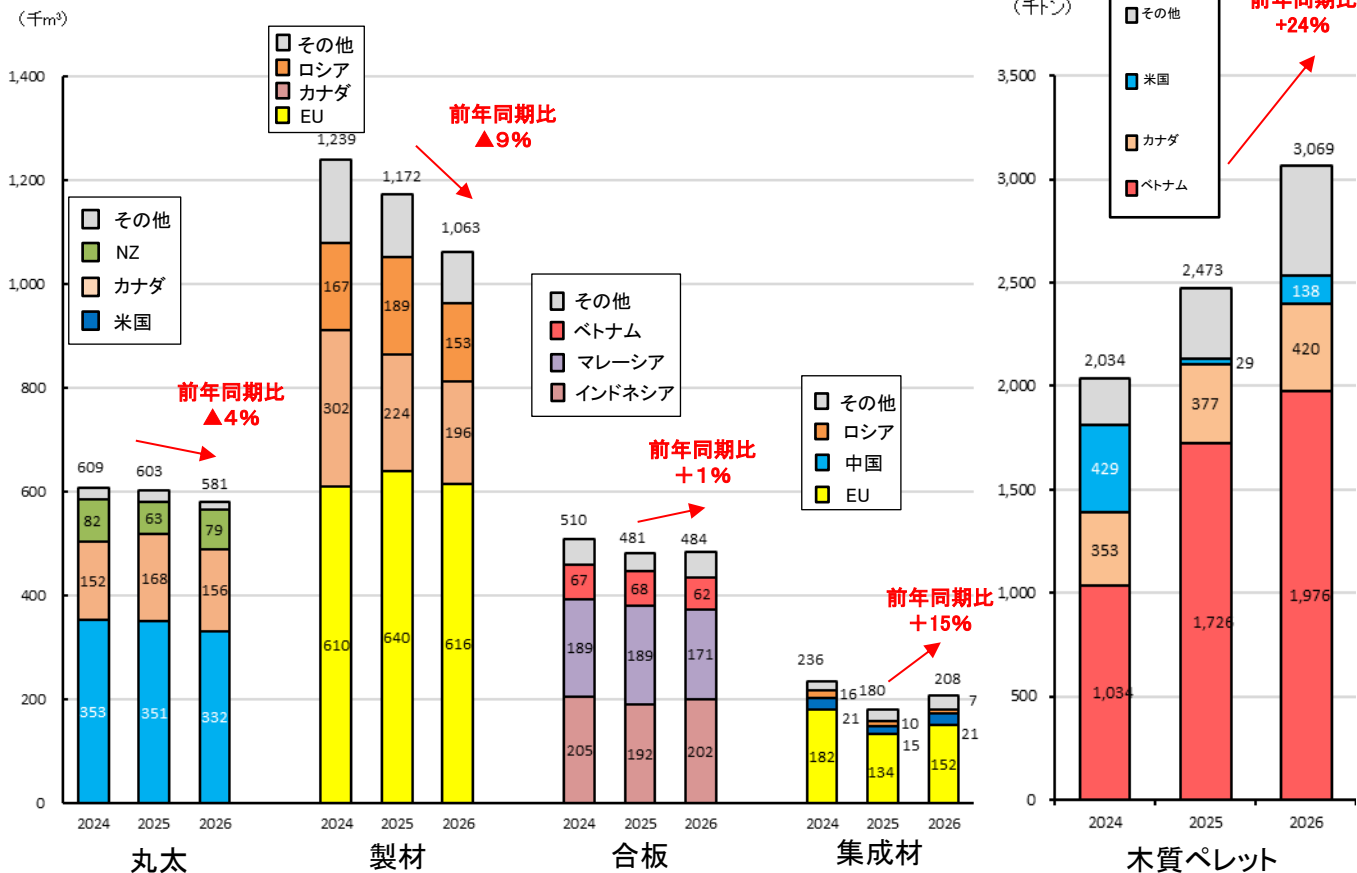
1. 2026年4月の木材輸入実績

- 2026年1月～4月の木材輸入額累計は、前年同期比+6%の5,146億円。
- 品目別の輸入量を見ると、丸太が前年同期比▲4%、製材が同▲9%、合板が同+1%、集成材が同+15%、木質ペレットが同+24%となった。
- なお、2024年同期と比較すると、木材輸入額累計は+10%。品目別輸入量では、丸太が▲4%、製材が▲14%、合板が▲5%、集成材が▲12%、木質ペレットが+51%。



資料: 財務省「貿易統計」

木材輸入額の推移
(2024～2026年における1月～4月累計)

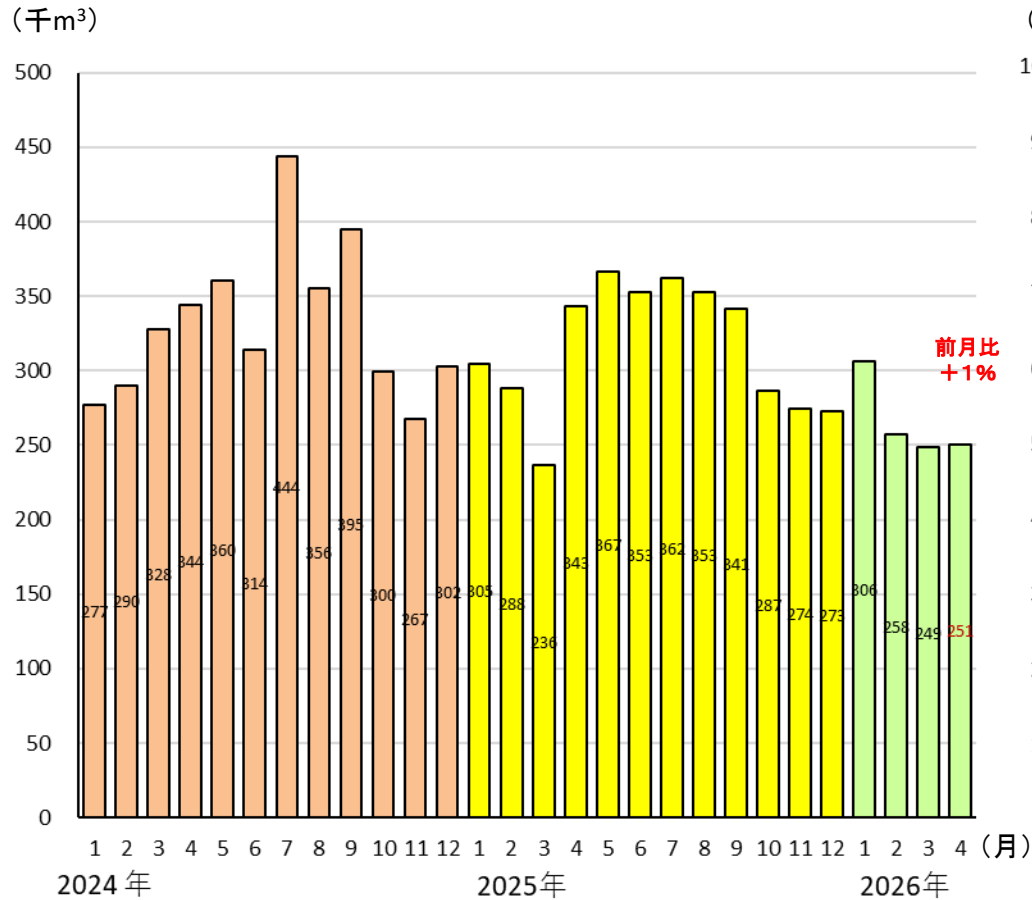


資料: 財務省「貿易統計」

品目別木材輸入量の推移
(2024～2026年における1月～4月累計)

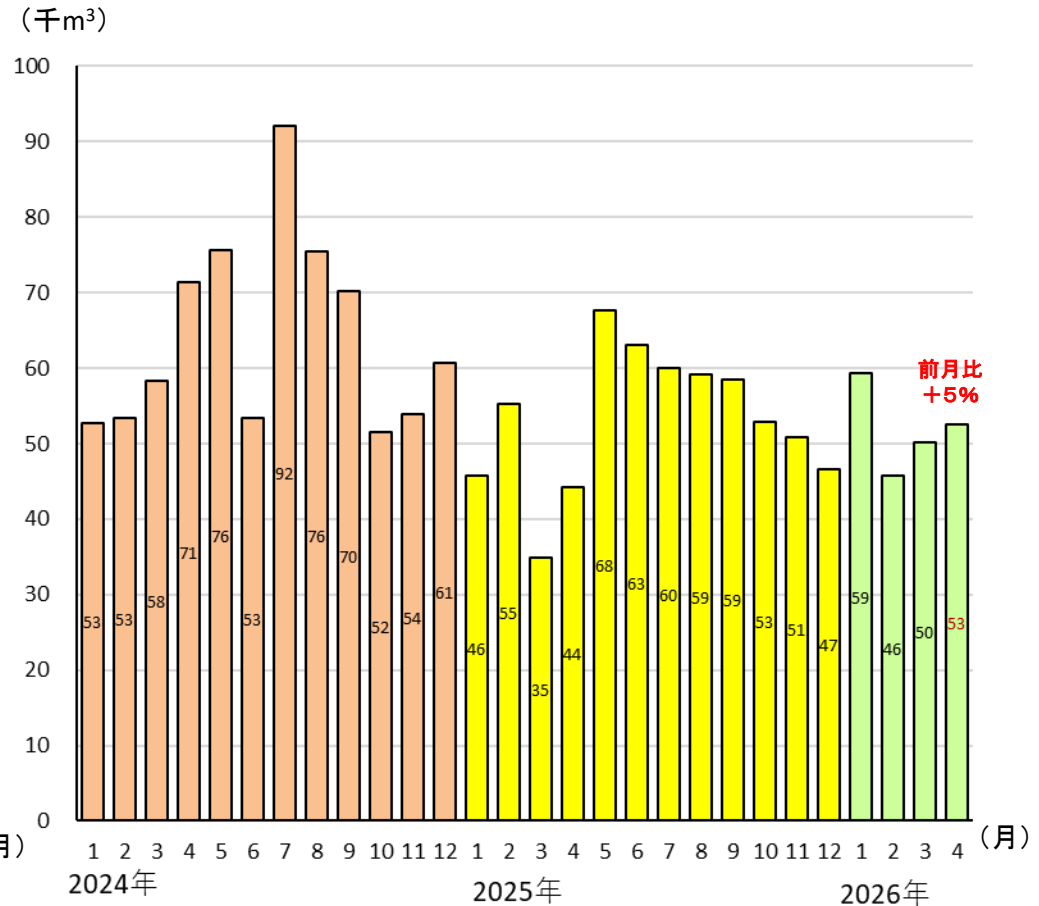
2. 製材・集成材の月別輸入量

- 2026年4月の製材輸入量は、前月比+1%の25.1万m³(前年同月比▲27%)。
- 同月の集成材輸入量は、前月比+5%の5.3万m³(前年同月比+19%)。



資料:財務省「貿易統計」

製材の輸入量

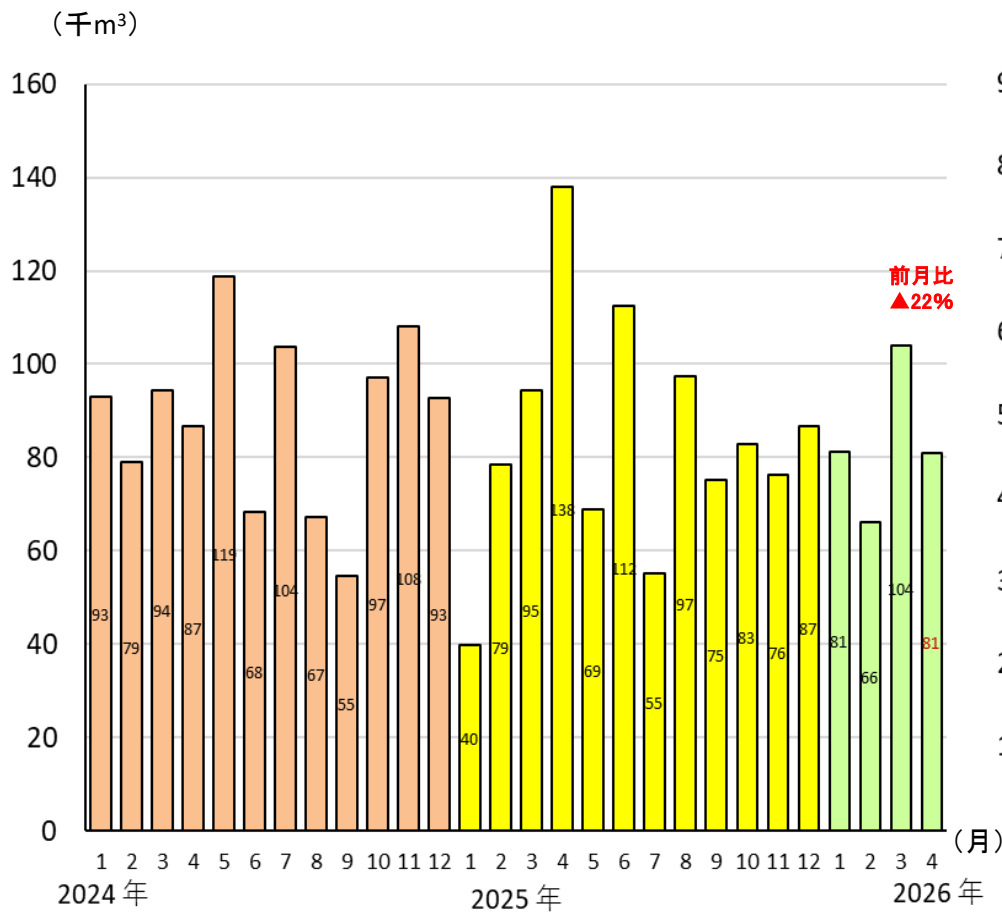


資料:財務省「貿易統計」

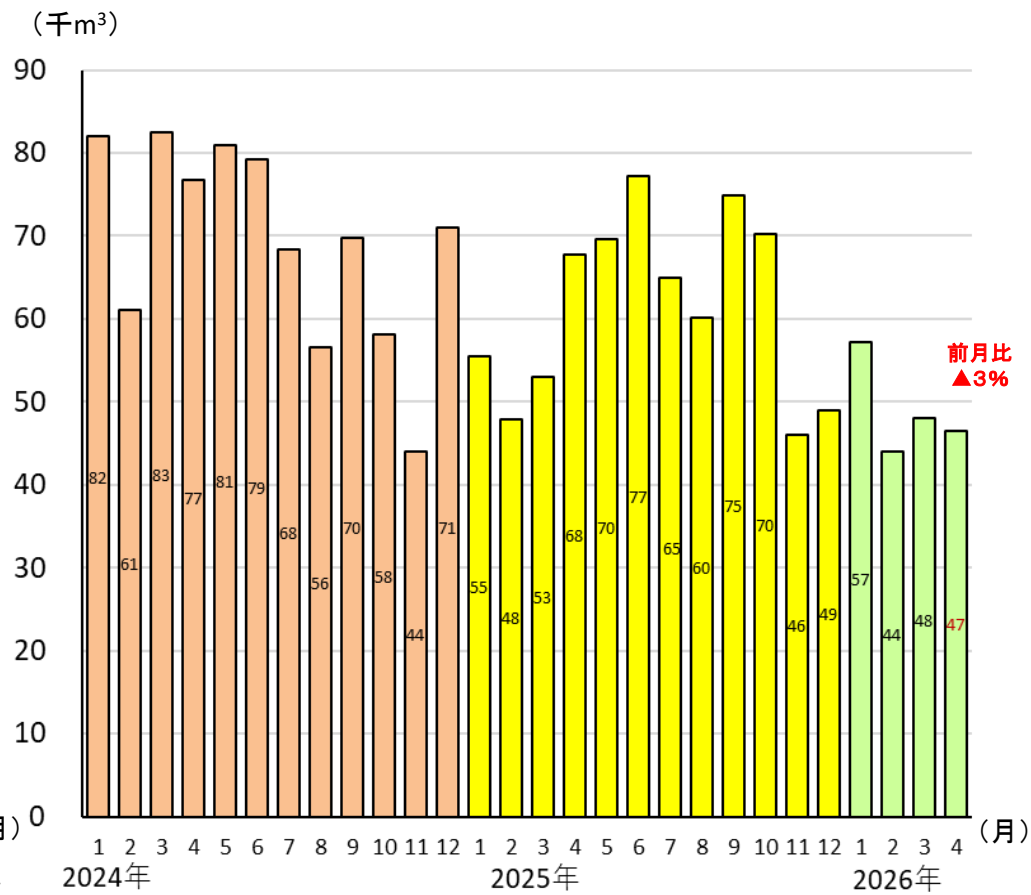
集成材の輸入量

3. 北米からの月別輸入量

- 2026年4月の米国からの丸太輸入量は、前月比▲22%の8.1万m³(前年同月比▲41%)。
- 同月のカナダからの製材輸入量は、前月比▲3%の4.7万m³(前年同月比▲31%)。



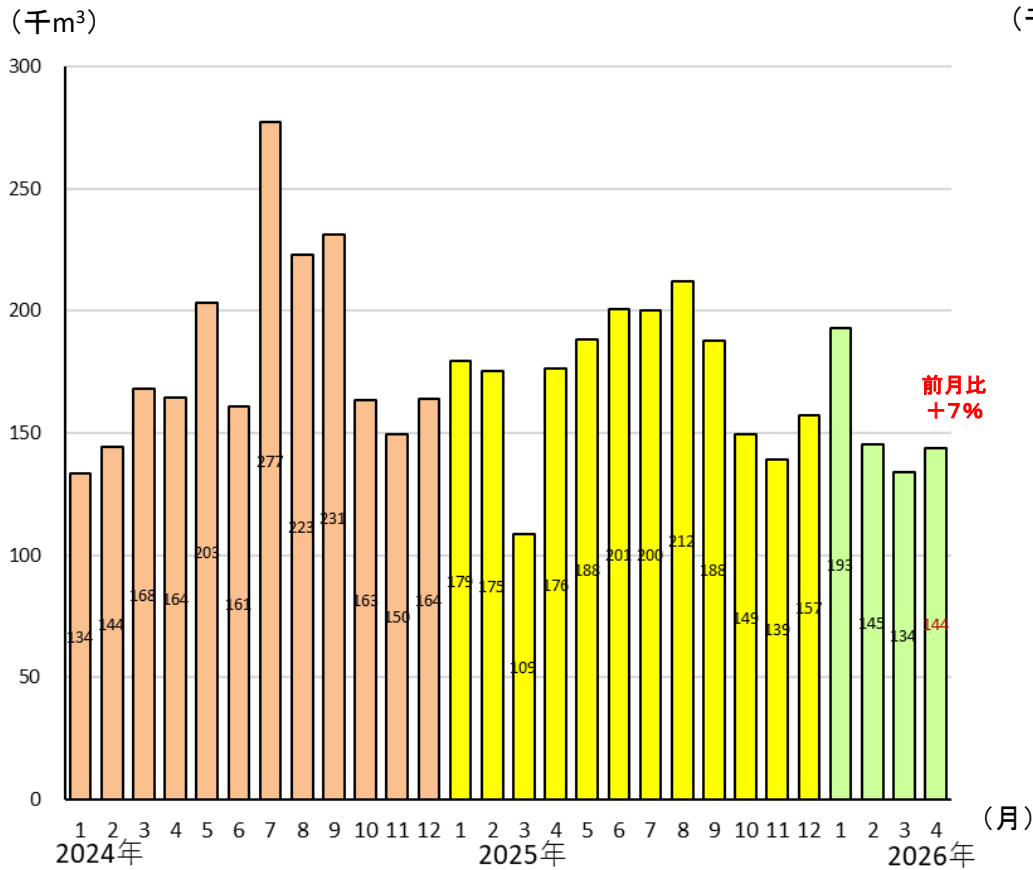
米国からの丸太輸入量



カナダからの製材輸入量

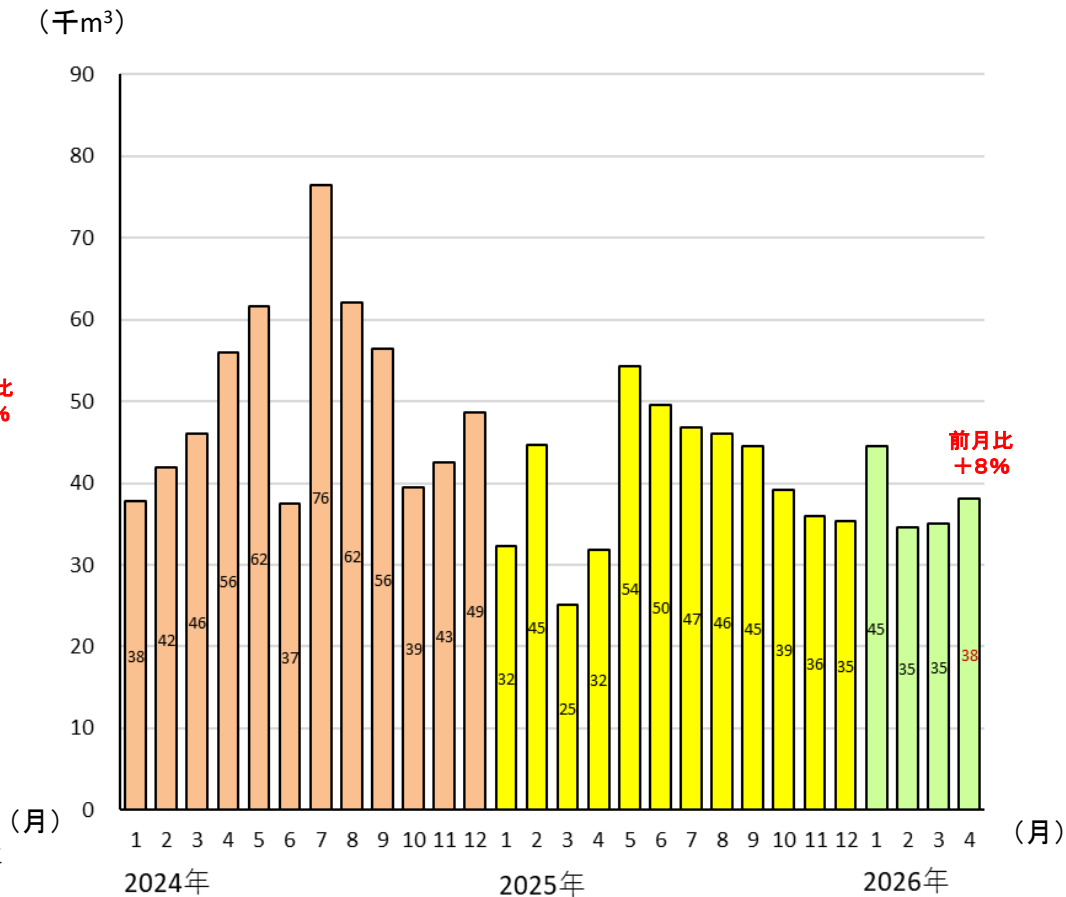
4. 欧州からの月別輸入量

- 2026年4月のEUからの製材輸入量は、前月比+7%の14.4万m³(前年同月比▲18%)。
- 同月のEUからの集成材輸入量は、前月比+8%の3.8万m³(前年同月比+19%)。



資料:財務省「貿易統計」

EUからの製材輸入量

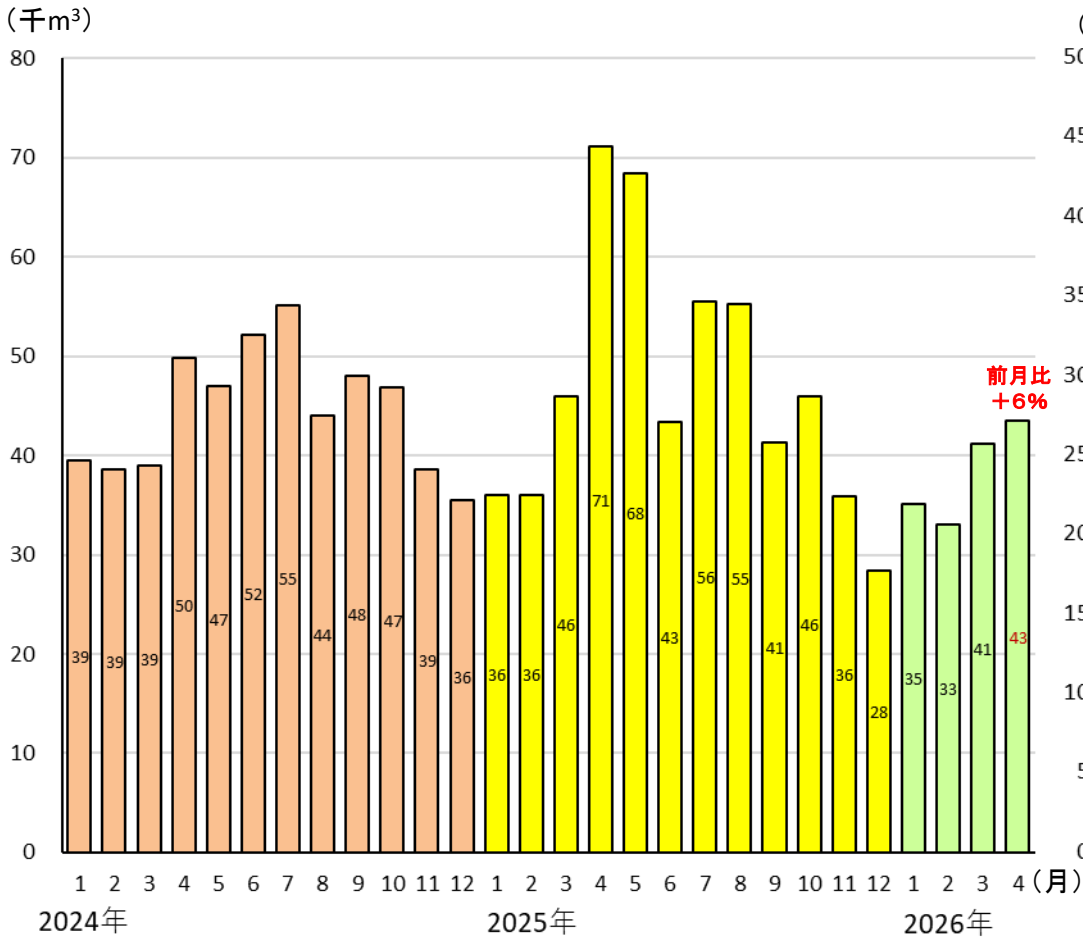


資料:財務省「貿易統計」

EUからの集成材輸入量

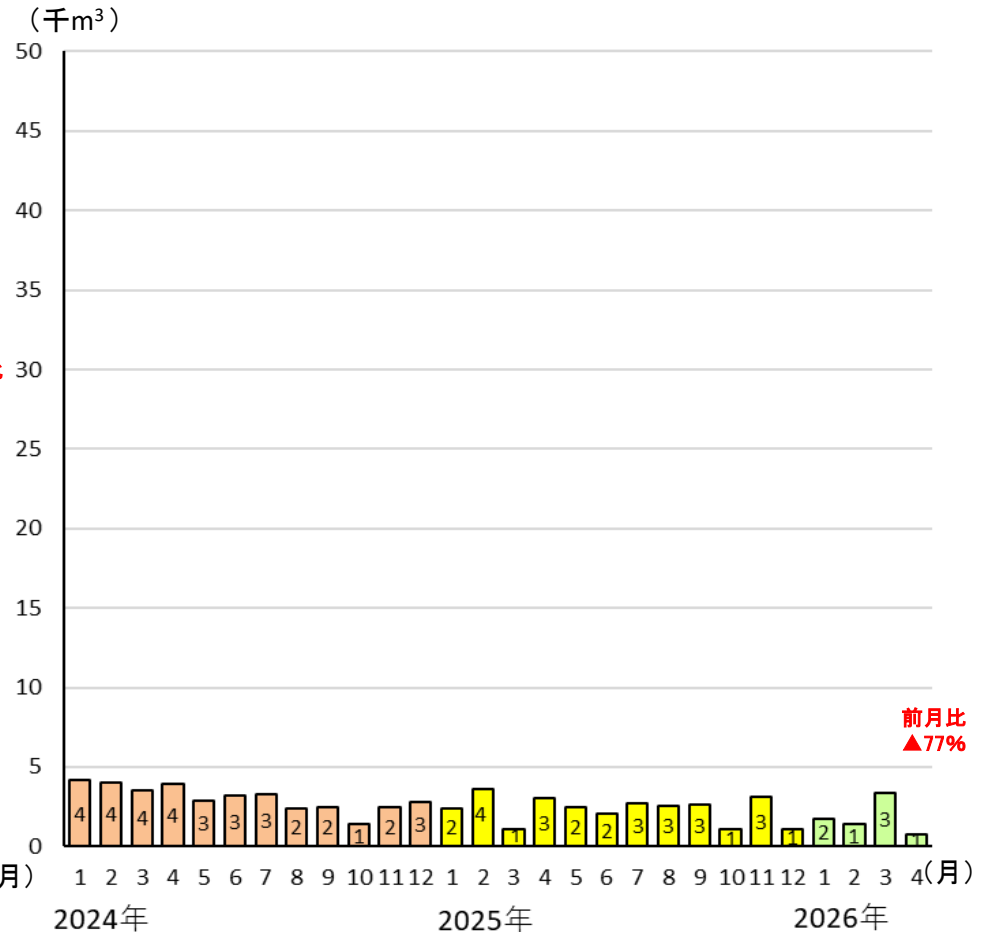
5. ロシアからの月別輸入量

- 2026年4月のロシアからの製材輸入量は、前月比+6%増の4.3万m³(前年同月比▲39%)。
- 同月のロシアからの集成材輸入量は、前月比▲77%の1千m³(前年同月比▲74%)。



資料:財務省「貿易統計」

ロシアからの製材輸入量

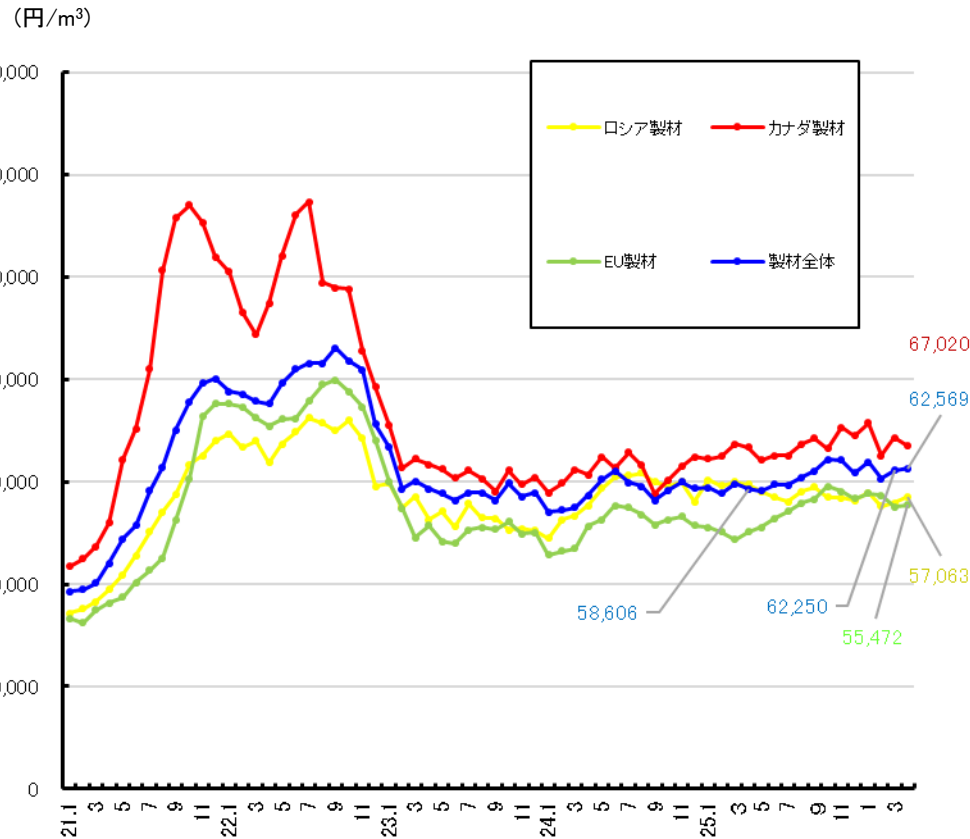


資料:財務省「貿易統計」

ロシアからの集成材輸入量

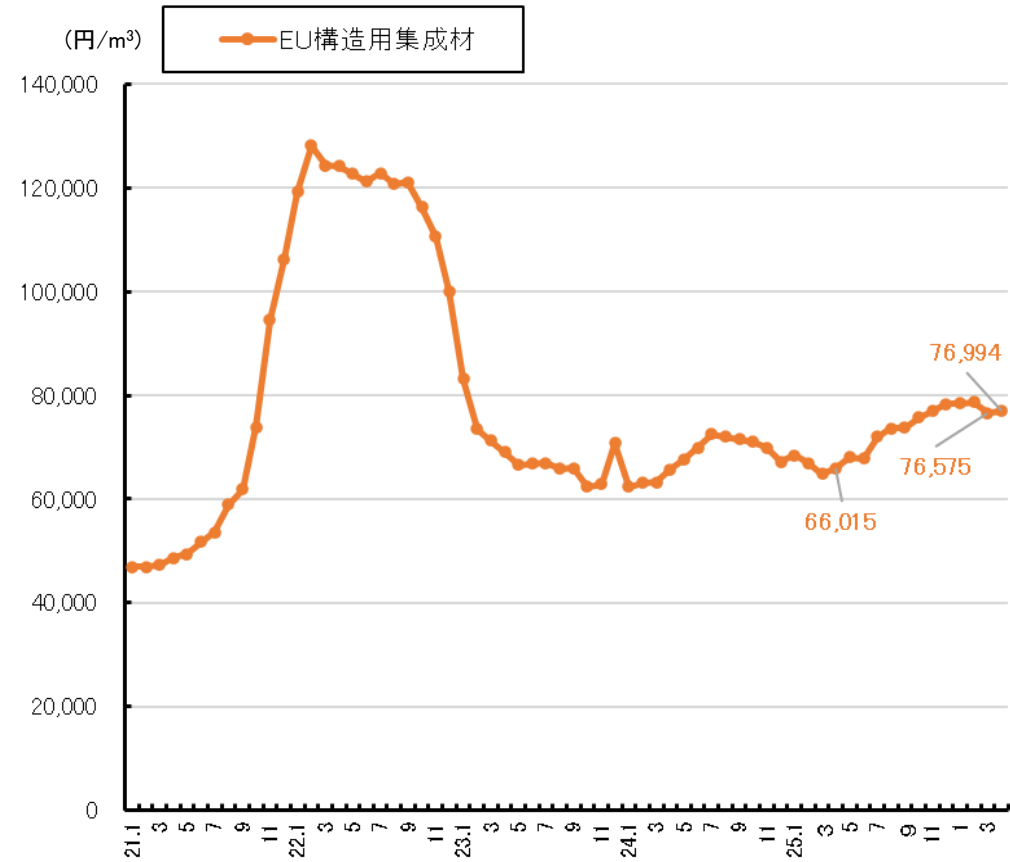
6. 製材・構造用集成材の輸入平均単価

- 2026年4月の製材輸入平均単価（総輸入額／総輸入量）は、前月比+1%増の62,569円/m³（前年同月比+7%増）。国別に見ると、カナダの製材は、前月比▲2%の67,020円/m³（前年同月比+0%）、EUの製材は、前月比+1%の55,472円/m³（前年同月比+10%）、ロシアの製材は、前月比+2%の57,063円/m³（前年同月比▲4%）。
- 同月のEUからの構造用集成材輸入平均単価は、前月比+1%の76,994円/m³（前年同月比+17%）。



注：輸入平均単価は、総輸入額を総輸入量で割った値。

製材の輸入平均単価

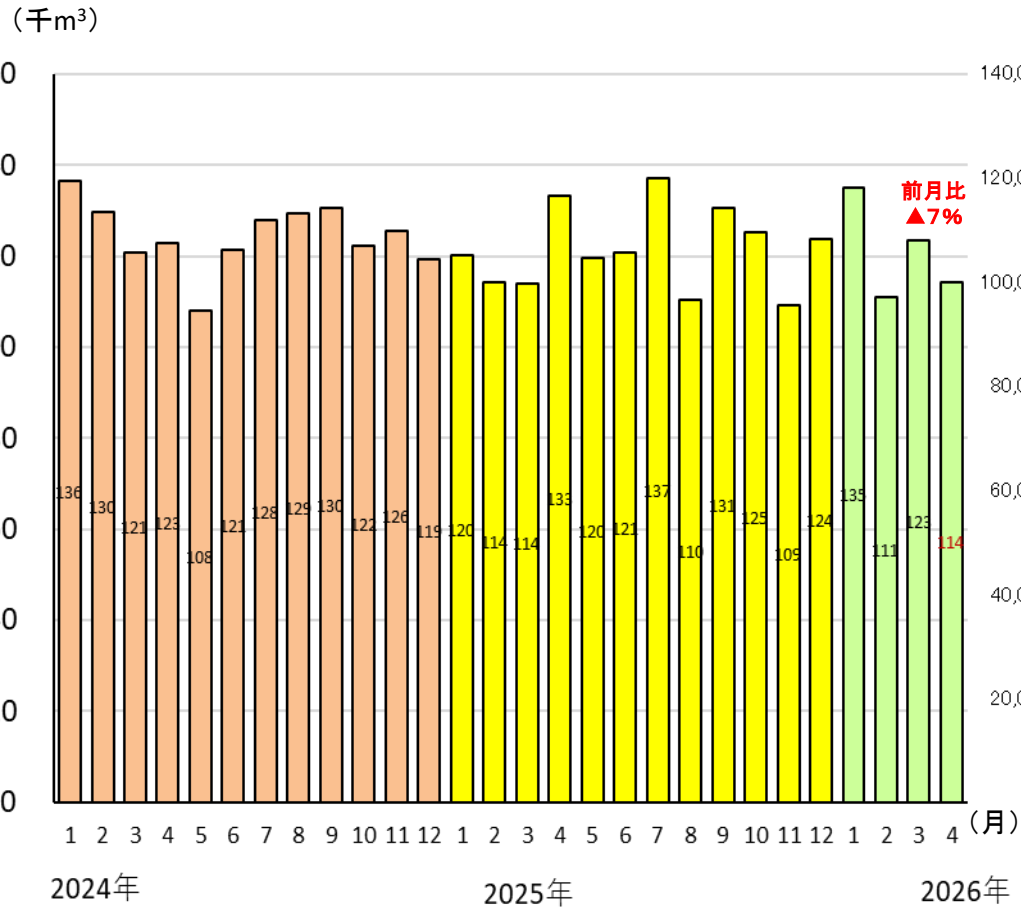


注：輸入平均単価は、総輸入額を総輸入量で割った値。

構造用集成材の輸入平均単価

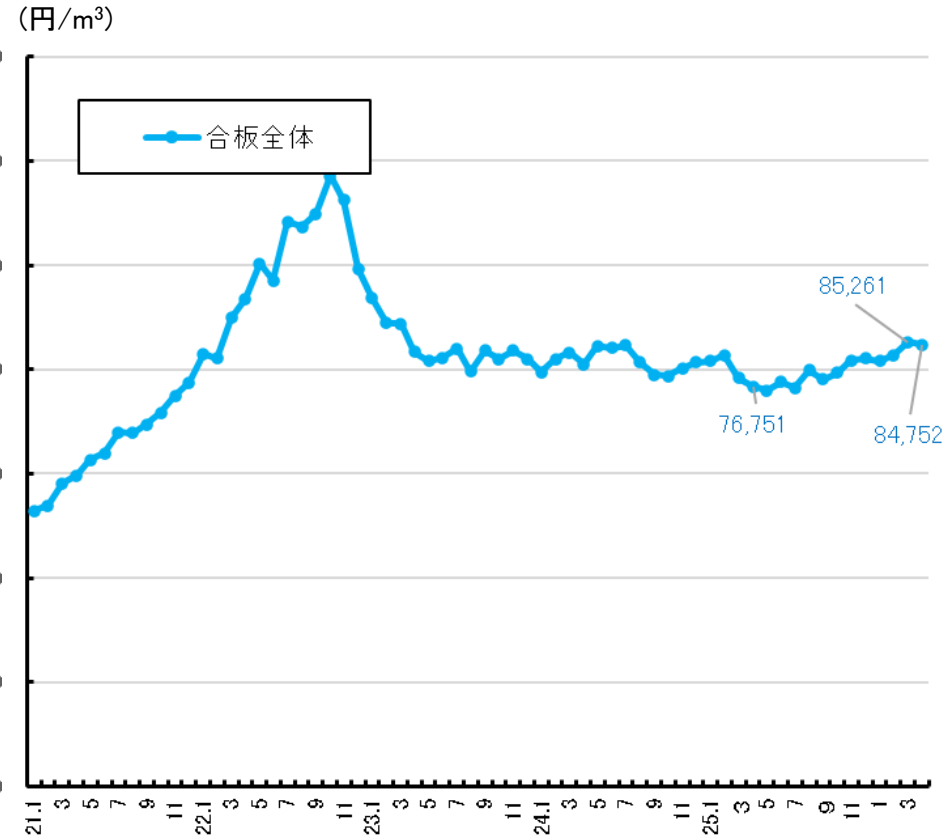
7. 合板の月別輸入量と価格

- 2026年4月の合板輸入量は、前月比▲7%の11.4万m³(前年同月比▲14%)。
- 同月の合板輸入平均単価は、前月比▲1%の84,752円/m³(前年同月比+10%)。



資料:財務省「貿易統計」

合板の輸入量

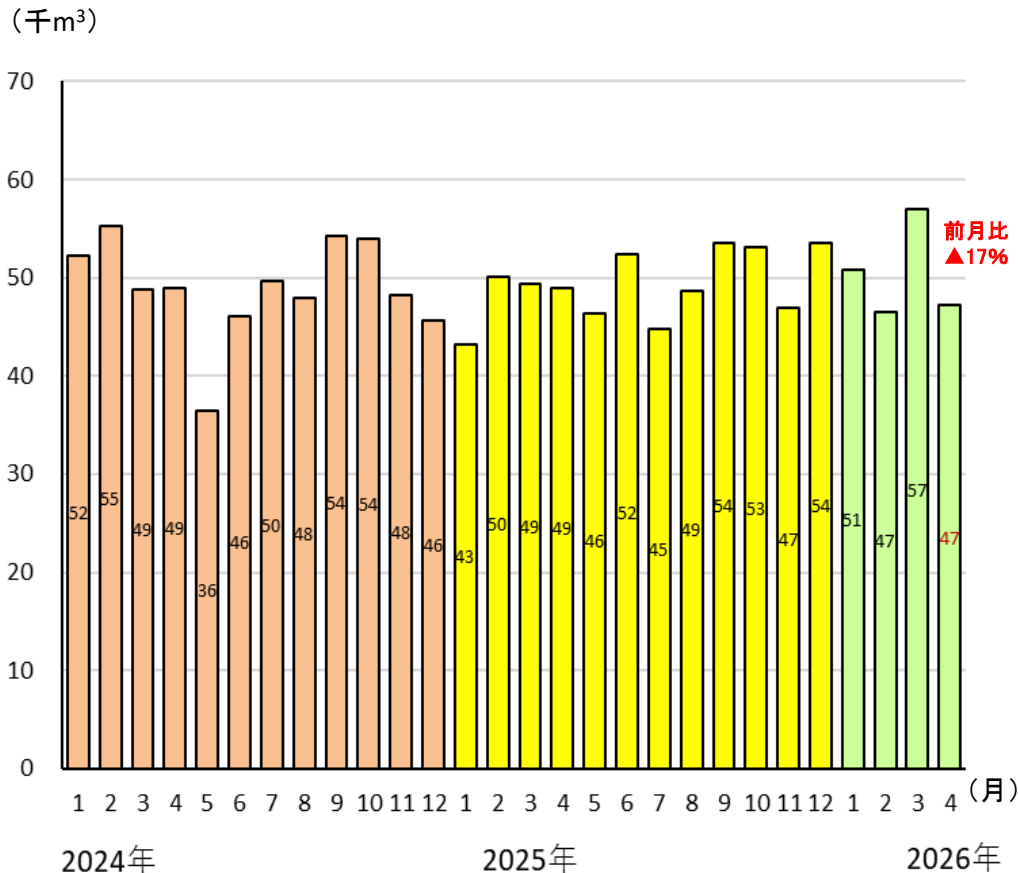


注:輸入平均単価は、総輸入額を総輸入量で割った値。

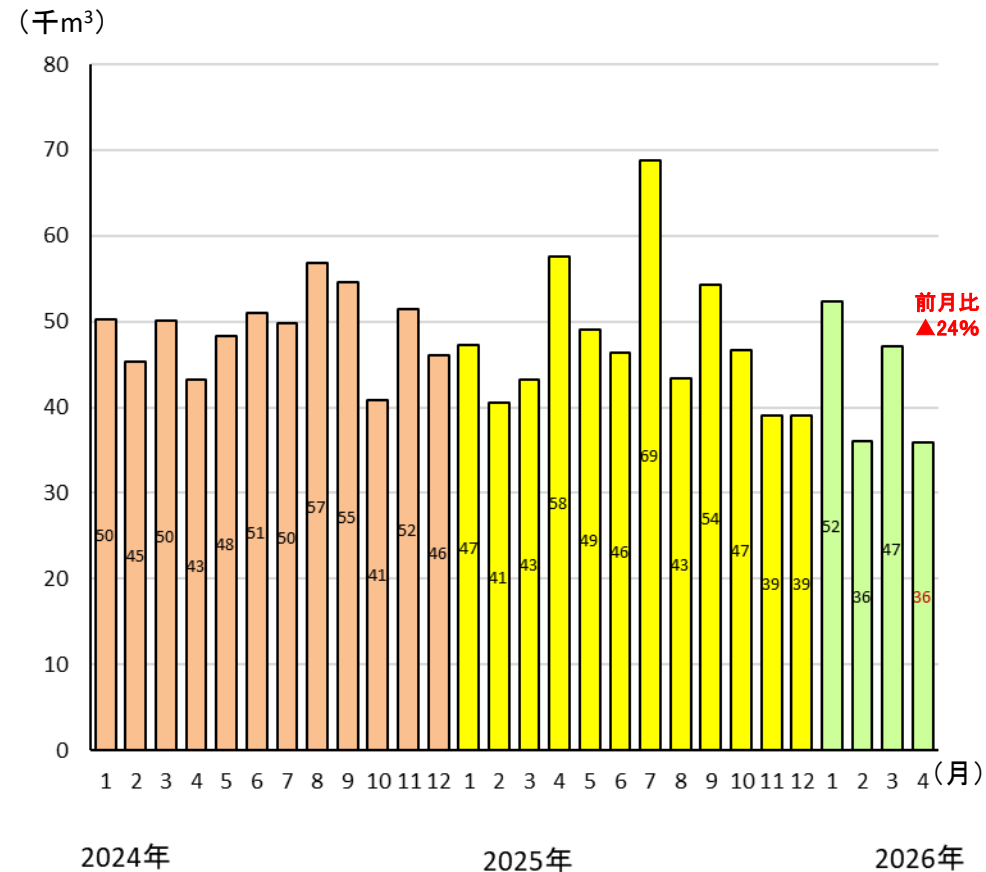
合板の輸入平均単価

8. 東南アジアからの合板の月別輸入量

- 2026年4月のインドネシアからの合板輸入量は、前月比▲17%の4.7万m³(前年同月比▲4%)。
- 同月のマレーシアからの合板輸入量は、前月比▲24%の3.6万m³(前年同月比▲38%)。



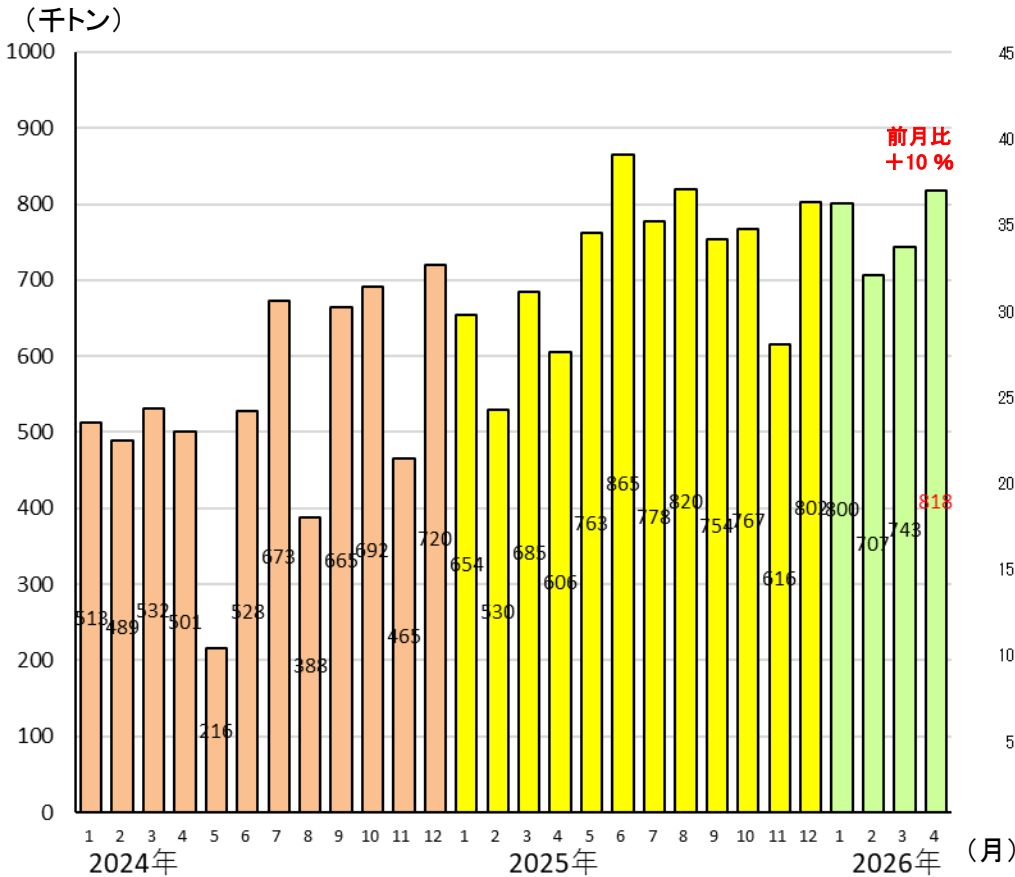
インドネシアからの合板の輸入量



マレーシアからの合板の輸入量

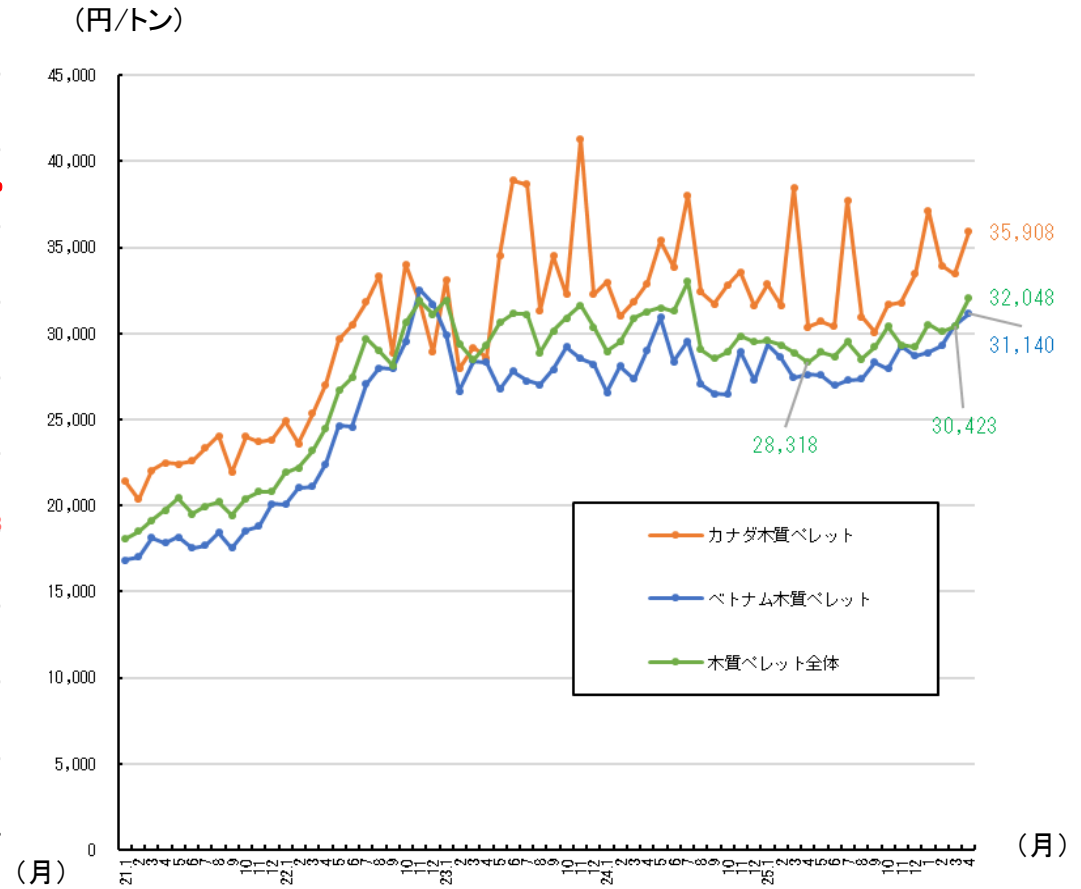
9. 木質ペレットの月別輸入量と価格

- 2026年4月の木質ペレット輸入量は、前月比+10%の82万トン(前年同月比+35%)。
- 同月の木質ペレット輸入平均単価は、前月比+5%の32,048円/トン(前年同月比+13%)。



資料:財務省「貿易統計」

木質ペレットの輸入量

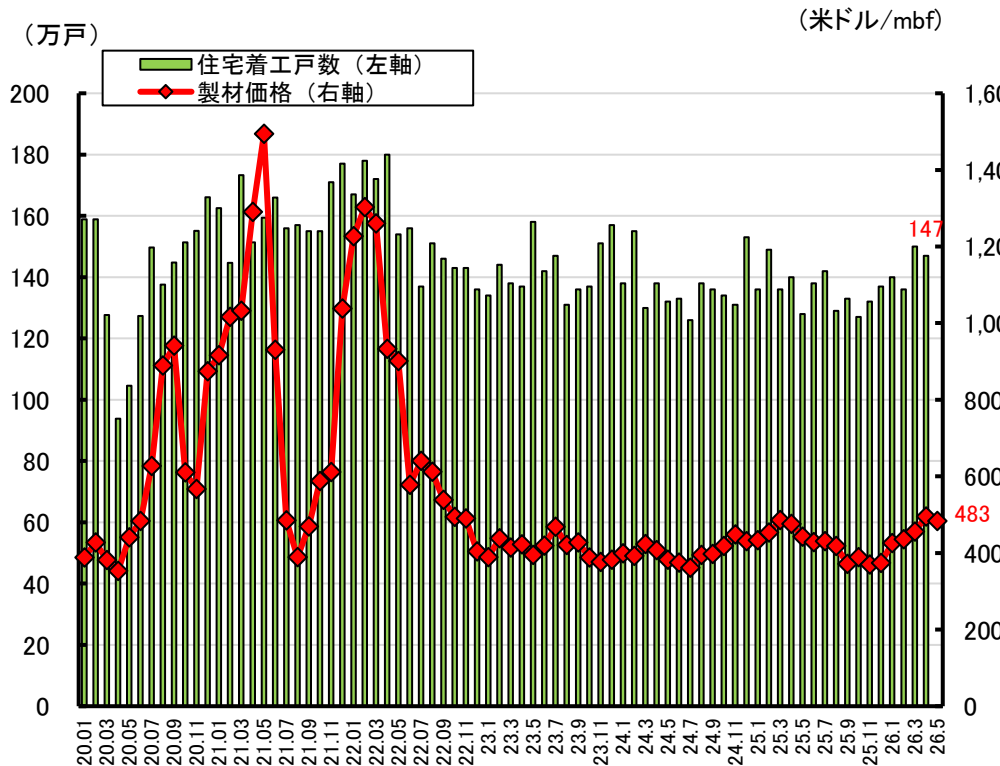


注: 輸入平均単価は、総輸入額を総輸入量で割った値。

木質ペレットの輸入平均単価

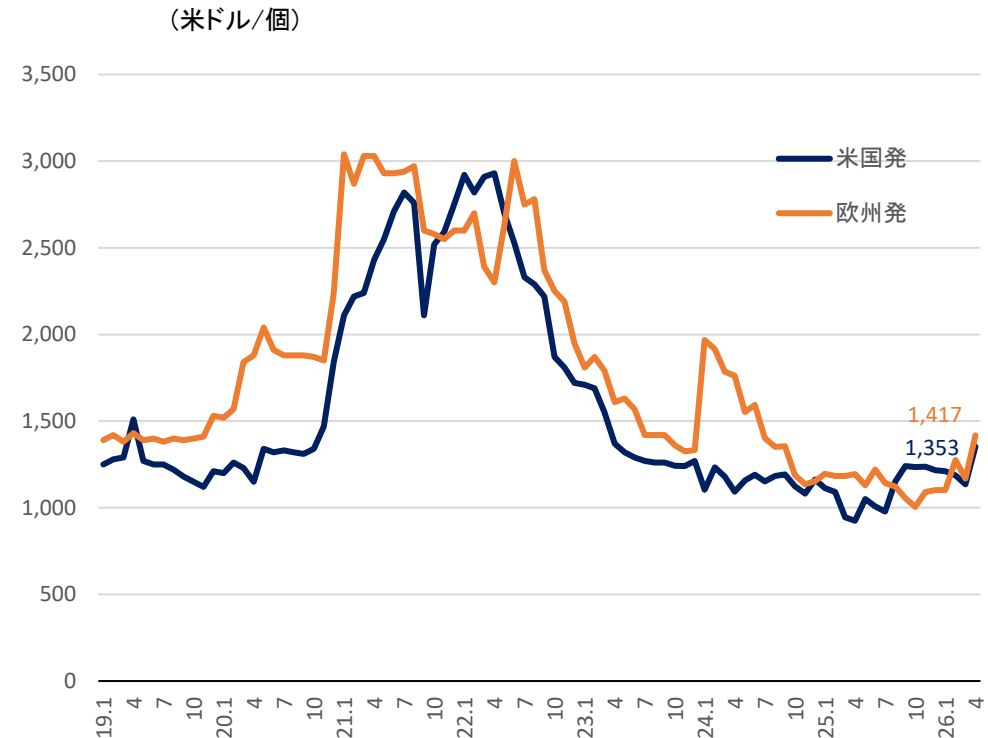
(参考1) 米国における木材価格の動向等

- 米国の住宅着工戸数（戸建て計）は、新型コロナウイルス感染症の影響により2020年4月に急落。その後回復し、2022年5月からは概ね130～150万台で推移。
2026年4月は前月比▲3%の約147万戸。
- 北米の製材価格は、2020年夏頃から大幅な変動を繰り返し、2021年5月には1,494ドル/mbf、2022年4月には1,303ドル/mbfを記録した後、2023年以降は概ね400ドル/mbf前後で推移。2026年5月は483ドル/mbf（前月比▲2%）。
- 日本向けコンテナ運賃は、欧州発、米国発ともに一時期高騰したものの、2023年末時点で概ね元の水準まで下落。2024年1月には、紅海でのフーシ派攻撃によるサプライチェーンの混乱の影響で欧州発が一時期高騰。



資料：(住宅着工戸数)米国商務省「住宅着工統計」(季節調整済み、年率換算、戸建て計)
(製材価格)Random Lengths「Framing Lumber Composite Price」(月末価格、2022年6月以降は月中価格)

米国における住宅着工戸数と製材価格の推移

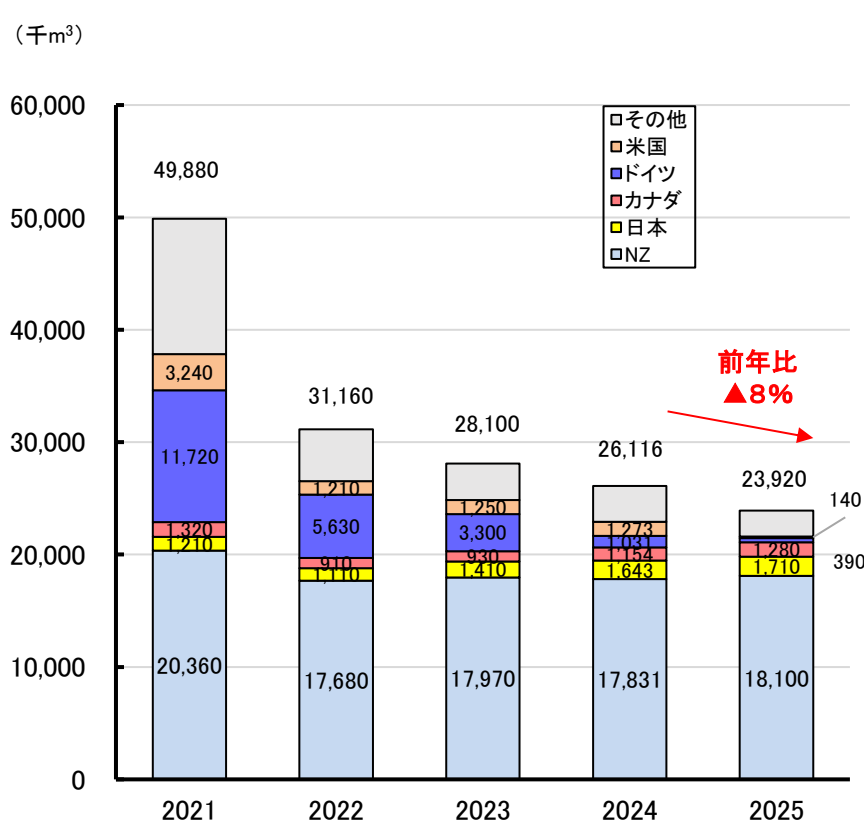


(注) 40ftコンテナ。「米国発」はLos Angeles発横浜着、「欧州発」はRotterdam発横浜着。
(出典) Drewry「Container Freight Rate Insight」
資料：日本海事センター「主要航路コンテナ運賃動向」

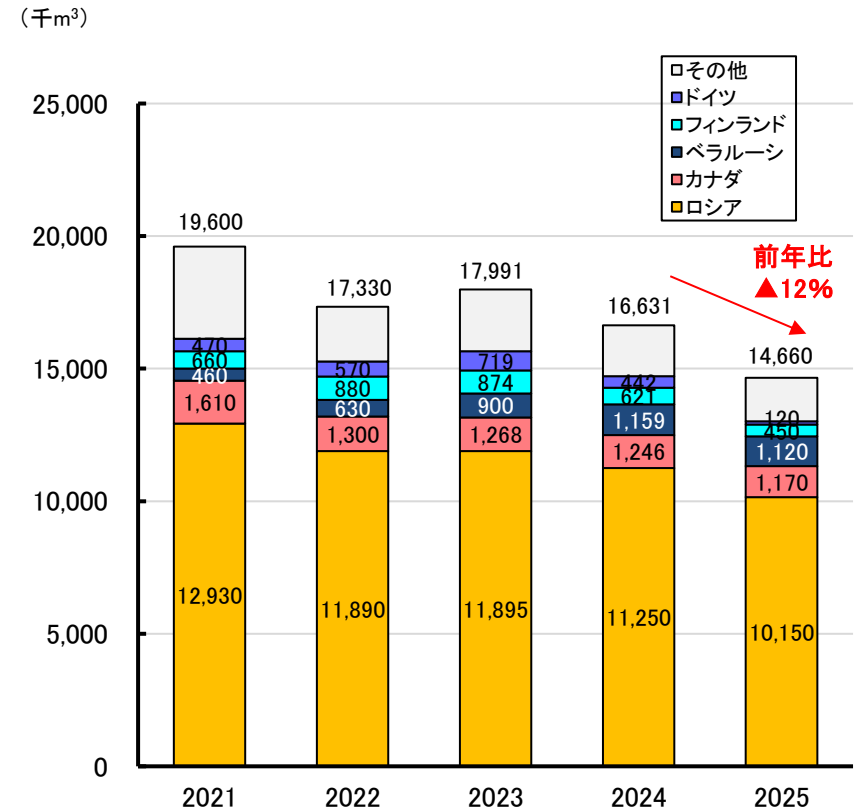
日本向けコンテナ運賃の推移

(参考2) 中国における木材需要の動向

- 2025年の中国における針葉樹丸太輸入量は、前年比▲8%減の2,392万m³。輸入量第1位はニュージーランド、第2位は日本、第3位はカナダ。米国からの輸入は検疫による丸太輸入禁止の影響により、大幅に減少。日本からの輸入は前年比+4%増となっている。
- 同針葉樹製材輸入量は、前年比▲12%減の1,466万m³。輸入量第1位はロシア。
- 不動産市場は2021年以降調整が長引いており、不動産開発投資や販売面積は4年に渡ってマイナス圏で推移。



針葉樹丸太

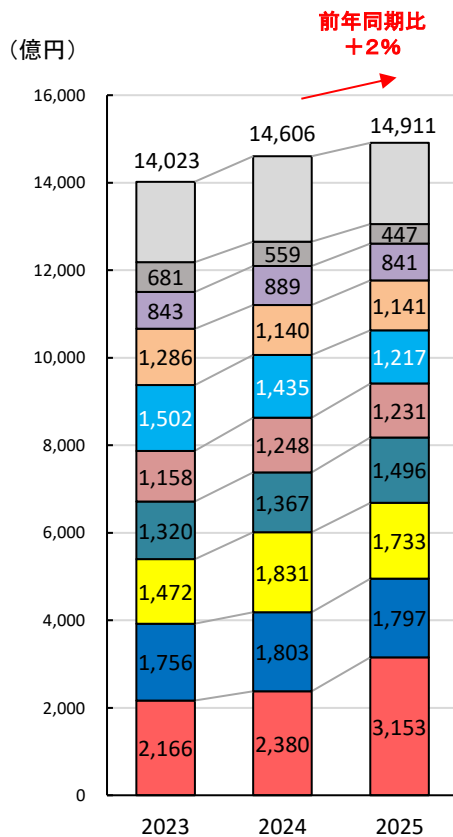


針葉樹製材

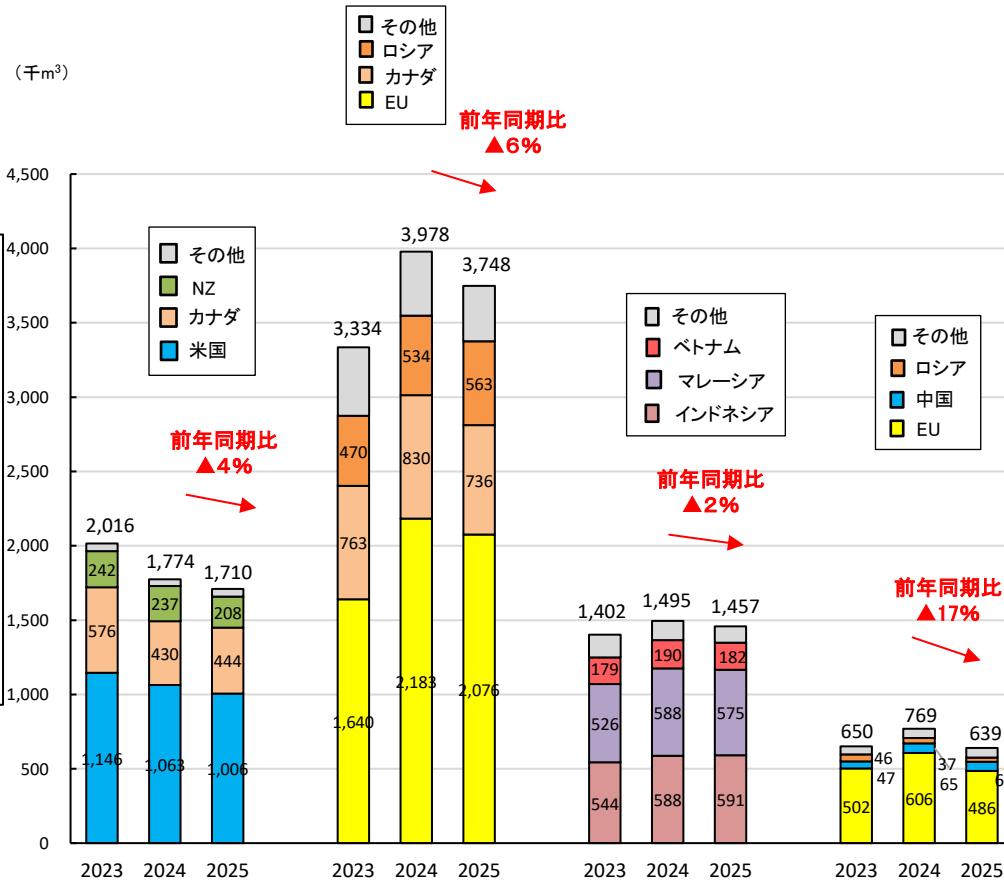
中国の木材輸入量(2021年~2025年)

(参考)2025年の木材輸入実績

- 2025年の木材輸入額累計は、前年同期比+2%増の1兆4,911億円。
- 品目別の輸入量を見ると、丸太が前年同期比▲4%減、製材が同▲6%減、合板が同▲2%減、集成材が同▲17%減、木質ペレットが同+35%増となった。
- なお、2023年同期と比較すると、木材輸入額累計は+6%増。品目別輸入量では、丸太が▲15%減、製材が+13%増、合板が+4%増、集成材が横ばい、木質ペレットが+49%増。



資料:財務省「貿易統計」
木材輸入額の推移
(2023~2025年における1月~12月累計)



資料:財務省「貿易統計」

品目別木材輸入量の推移
(2023~2025年における1月~12月累計)

