

もり 北の森林 国有林

写真：シューパロ湖と夕張岳

今月のトピック

- ・ 令和元年度
北海道森林管理局 路網整備に係る取組

10

2019
No. 46



国民の森林・国有林

林野庁 北海道森林管理局

令和元年度 北海道森林管理局 路網整備に係る取組

森林整備第二課

森林の中には、道が作られています。この道は、林道、林業専用道として、作設されている自動車道などですが、効率的な森林の整備のためや、地域の産業のために、事業の基盤となる路網です。

また、林道は林業の経営のためだけではなく、国民の皆様が、森林レクリエーションの道としても、多様に使われています。

国有林野事業では、これらの道を、それぞれの役割や自然条件、作業システム等に応じて組み合わせた路網整備を進めています。

とりわけ、基幹的な役割を果たす林道については、北海道国有林では、総延長が16,318km(市町村との併用林道含む)となっています(平成31年3月末現在)。

路網整備に当たっては、主に切土・盛土等の土工量や構造物の設置数を必要最小限に抑える、林業専用道の規格により、新設工事を進めています。

また、橋梁(きょうりょう)等の施設については、長寿命化を図るための、点検計画等の策定を進めています。

2ヶ年にわたる工期を設定した林道工事について

林業専用道の施工は、土構造を主体としつつ、地形に沿った線形で開設することから、目的地に達するまでの延長が長く、長期間の工期を要します。

そのため、単年度毎の実施では、十分な工期の確保が困難となる場合があります。

特に、山間奥地にある国有林においては、積雪期には施工ができないことから、実質的な施工期間がより限定されます。

また、年度内における施工時期による工事量の偏りが公共工事全体の課題となっています。このようなか、平成26年6月に改正された「公共工事の品質確保の促進に関する法律」(平成17年法律第18号)では、発注者は国庫債務負担行為の積極的活用等により発注・施工時期の平準化を図るよう努めることが定められました。

このため、北海道森林管理局では林業専用道工事の一部についても国庫債務負担行為(2ヶ年)を活用し、十分な施工期間を確保した工事を網走西部森林管理署西紋別支署と網

走中部森林管理署で実施していることからこれらのうち一路線についてご紹介いたします。



平成30年度施工状況(西紋別支署)



令和元年9月施工状況(西紋別支署)

◆工事名：5林班林道(林業専用道)新設工事
◆場所：滝上町(網走西部森林管理

（西紋別支署）

◆工期：平成30年4月28日から令和2年1月14日まで

◆受注者：大原建設（株）
◆延長：4,265m

この取り組みのメリツトについて受注者に聞き取りしたところ、「単年度毎の工事に比べて、2年度目の工区では、起工測量等の下準備に1〜2ヶ月早く取り掛かれるので早期に土工に着手できる。また、会社の事業計画が立てやすい。」とのことでした。



週休2日制取組の看板
（西紋別支署）

また、北海道森林管理局では「週休2日」を推進しており、本工事では、受注

者が週休2日制に取り組んでいます。

発注者としても、事業単位の大規模化によるコスト縮減等により効率的な路網整備が可能となりました。

北海道森林管理局では今後とも国庫債務負担行為の活用による適切な工期の確保等に努めるとともに働き方改革についても推進して参ります。

民国連携による路網整備について

石狩森林管理署では、積丹町・森林整備センター札幌水源林整備事務所の3者で締結した「積丹地域森林整備推進協定」を踏まえ、余別地区の民有林へのアクセスに関する課題を解決し施業を実施するため、平成30年度より森林作業道（林業専用道規格相当）

を約1km作設することにも、今年度についても、残り1kmを作設することにより、積丹町が今年度に作設する林業専用道と連絡する取組を進めています。



平成30年度施工状況（石狩署）
森林整備推進協定地区内の林道

当地区の民有林では、この取組により、①民国双方から出材する素材の運材に耐えうる強固な路網整備、②施業の低コスト化、③間伐等の施業の共同事業実行が進むものと考えています。

◆工事名：積丹余別作業道（林業専用道（規格相当））新設工事
◆場所：積丹町（石狩森林管理署）

◆工期：平成30年10月3日から平成31年3月8日まで

◆受注者：北宝建設（株）
◆延長：1,030m

国有林と民有林が近接する地域においては、民有林と連携して計画的か

つ効率的な路網整備を行えるよう、これからもこのような取組を進めて参ります。



積丹地域共同施業団地内の整備状況

地域課題の解決に向けた取組

～なぜコンテナ苗夏季植栽を実行したのか～

網走西部森林管理署

網走西部森林管理署では、網走西部流域で初めてのコンテナ苗の夏季植栽試験に取り組みました。

1. はじめに

この広報誌でも度々話題になる「コンテナ苗」。「また、コンテナの話？」という声が聞こえてきそうですが、北海道でコンテナ苗が植林に使われるようになってどれ位の年数が経っているでしょうか？

(答)北海道で植林されたのは平成23年からで、実は、まだ10年も経っていません。

コンテナ苗は導入当初は、植栽時の乾燥に強く活着が良い、裸苗に比べて初期成長が早く下刈り期間を短く出来るなどのメリットが期待され道内では国有林で先駆的に導入しました。その後、関係者が取り組みを進めた結果、植栽時の乾燥に強く活着が良い点については期待出来ることが判ってききましたが、初期成長の違いについては、想定された程ではないことも判ってききました。

2. 網走西部流域の課題

網走西部流域の今期の森

林計画では、前回の計画を上回る主伐が計画されています。主伐した場合、すぐに跡地に植栽をしなければ、ほとんどの山が笹生地になってしまい。その後の森林づくりに困難を極めます。一方、旺盛な苗木の需要に因應するためには、今までの以上の苗木生産体制の強化が必要となります。現在、森林づくりを担う林業労働者、特に植栽や下刈り等の保育作業と種苗生産の分野では、高齢化による離職と就労者不足による人手不足が問題となっております。



コンテナ苗



裸苗

特に、種苗生産の分野における人手不足は、苗木の生産量に一番影響を与えることとなります。

3. なぜ、夏季植栽？

これまでの裸苗による植林は、苗畑から掘り取り、根から土を振り落とした状態の裸苗を鍬で穴を掘り植え付ける方法が一般的ですが、裸苗は根が露出しているため乾燥に弱く、植栽は適期の春と秋の短期間にしか出来ません。

このため、苗木の出荷作業及び植栽作業もこの時期に集中し、この時期の労働力確保が一番の問題となっており、今後は植栽期間を延ばすことにより労働力の分散化を図るなどの取組が必要となっております。

最初に述べたように、コンテナ苗は裸苗に比べて乾燥に強いことが科学的にも判ってききましたが、本当にいつまで植えることが出来るのか、その点に着目した植栽試験は道内では少なく、網走西部流域では一例もありませんでした。

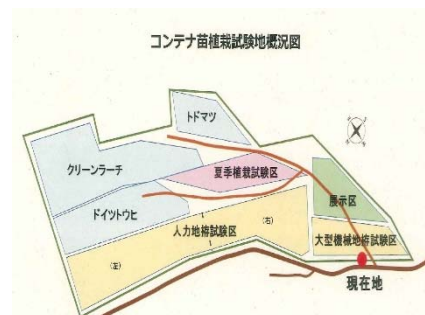
幸いにして、当初管内にはコンテナ苗を生産する種苗事業者がおり、この事業者や研究機関の協力を得ながら、当流域におけるコンテナ苗夏季植栽の可能性を検証するため、平成30年8

月10日に当署丸瀬布地区金山国有林に植栽し、この場所を、コンテナ苗の普及及び夏季植栽試験地の機能を併せ持つ試験地に設定しました。

4. 今後の取組

今年度は設定した試験地を活用して「民有林・国有林森林生業技術交流会」を10月下旬に開催し、地域の民有林関係者の皆様にその技術の普及を行います。

また今後も関係機関と連携し調査を続け、コンテナ苗の優位性を示すと共に、地域特性に根ざした植栽技術の確立を図っていき、オホーツク西部流域における「林業の成長産業化」に貢献できるよう努めて行きたいと考えています。



こんにちは 森林官です!

根釧西部森林管理署
雄別森林事務所
森林官 前畑 慎一



中央が筆者

○管内概要

雄別森林事務所は、道東の釧路市阿寒町に所在し、約13千ヘクタールの国有林を管理しており、飽別森林事務所との合同森林事務所となっています。

「阿寒」といえば「阿寒湖」にあると思われる方が多くいらっしゃると思いますが、私が勤務している阿寒町は、釧路市と阿寒湖の中間に位置しています。最近では道東自動車道の阿寒ICが開通したことにより認知度も上がってきたと思います。

雄別地区の見所としては、昭和45年に閉山となった雄別炭鉱跡や日本国内で最後に発見された湖といわれている「シュンクシタカラ湖」があります。

シュンクシタカラ湖は、針葉樹と広葉樹が混交する鬱蒼とした森林に囲まれており、多様な野生鳥獣が生息し保護増殖を図るため鳥獣保護区として指定されています。また、水は周囲の山々より流れ込んでいるのに、流れ出す川

がなく、未だに全容が解明されていません。

湖には春から秋にかけて道内外から観光客の方々が訪れますが、アクセス道路の距離が長く、降雨などにより通行ができないこともあり、お越しの際は森林事務所までお問い合わせいただきますようお願いいたします。



シュンクシタカラ湖

○森林官の仕事

森林官の仕事は、担当区内の森林の現況や間伐など森林を整備するための調査業務、民有地との境界を点検する管理業務、植付・下刈などの森林育成にかかる請負事業の監督業務、国有林や林道のパトロール業務など多種多様な業務があるため、日々、現

場である山の中で仕事をしています。

今回は林道の管理業務について紹介します。林道は森林の整備・保全や林産物の供給等を行うための大切な施設ですが、林道の側溝等が落葉や土砂で詰まると、水が溢れ林道を痛めるため、スコップ等で側溝や管詰まり箇所の整備を行っています。



側溝の清掃作業

また、林道上に覆い被り、通行の支障となる枝等を高枝切鋸を使用して整備を行っています。

他にも林道上を水が流れたり、水溜まりができないように水切りをするなど簡易的な林道の維持

修繕を行い、安全に通行できる林道となるよう管理していきます。



通行の支障となる枝の切り落とし作業

○地域の窓口とつながり

秋を迎え、紅葉やキノコ狩り、釣り等で山に入る方が増える季節です。

入林の際は、気軽に森林事務所にご連絡いただければ林道の通行状況やクマやハチなど山に関する情報をお伝えできますのでお問い合わせください。

今後も地域の窓口、地域とのパイプ役の森林官として、少ない人員ではありますが、職員一丸となって国有林野の管理に努めていきます。



も 林 の 話

第4話
十勝西部森林管理署
東大雪支署
平門 由佳子

私たちの仕事には「図面」というものが欠かせません。

図面には様々な種類がありますが、いわゆる「地図」のようなものが多いです。林道や林班、樹木の情報が詰まっっていて、業務計画を考えるとときや打合せのときなど、図面を囲んで喧々諤々…という様子が職場では時折見られます。

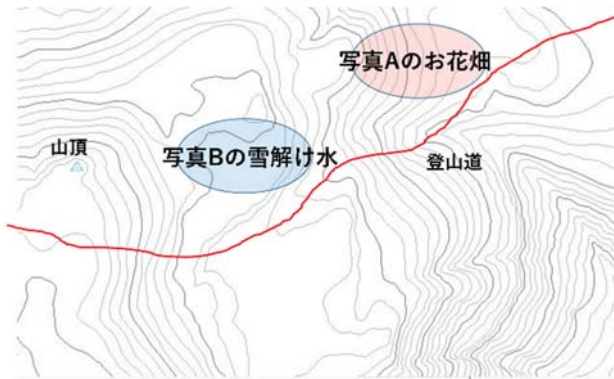
みなさんは普段の生活で「地図」というものをどのように活用しているでしょうか。

近年ではスマートフォンやカーナビが普及し、より身近に、より気軽に地図を活用できるようになりました。行きたい場所を検索すればそこへの道のりだけでなく、口コミや写真も見る事ができます。

その一方で、日常生活で「紙の地図」はあまり見られなくなりました。読み方がわからない人も増えてきているようです。紙の地図では、自分の居場所やコンパスと周りの地形の様子等で判断します。見方を

覚えると「地形」というものを楽しむことができます。

ここでは、山や森においての地図の楽しみ方を紹介していきます。



尾根筋、谷筋を見比べるだけでも、植生等様々な違いがあります。天然林であれば、場所によって樹種が違ふ様子がわかると思います。カバ類、ナラ類など樹種で比べてみると面白いのです。方角によっても、日

当たり方で植生などが変わってきます。

さらに標高を上げ、森林限界を超えるともまた違う風景が見えてきます。急斜面のあと、等高線が緩やかになり台地のようになっているところがあります。行ってみると一面のお花畑。初夏にはチングルマなどの花々が咲き誇ります。



A 初夏のお花畑はまさに「神々の遊ぶ庭(カムイミタラ)」を思わせる

別の場所では草原と岩場が広がり、荒々とした風景がゲームの中の冒険者の気分を思わせます。さらに地図「目をこらしてみよう」、少し窪地になっているところがあります。ここは高山帯ではオアシスのような

存在です。雪解け水がたまり池のようになり、場所によっては

エソサンショウウオなどの両生類や水生昆虫を見つけることができます。



B 雪解け水がたまった場所。鳥の水浴びなども見られる

そのほかにも、等高線がぐぐぐとやぐやぐになっていたり、ところに行ってみると…等々、その場所の地質などによっても独特の地形を楽しむことができます。

このように地図の見方を覚えると、山や森を別の視点で楽しむ事ができます。目的地へ行くための手段だけではなく、山へ、森へ訪れる際は地図を片手に楽しんでみてはいかがでしょうか。



森林のこともっと知りたい

詳細は

森もりスクエア

検索

道民カレッジ連携講座

「あつまれ！たいきっずVOL.6」

9月14日(土)、森林室大樹事務所及び教育委員会、当署による道民カレッジ連携講座「あつまれ！たいきっずVOL.6 松の枝打ち体験とおがくず粘土で遊ぼう」と題した森林教室が行われました。これは、大樹町の小学生が木に関わる体験を通して、自然や森林に触れながら学ぶ機会となっており、1年生から4年生10人が参加しました。はじめに、「森林の働き」「元気な森づくりのためにどんなことをしているか」について学んだあと、近くにある崩和山(もいわやま)町有林でアカエゾマツの枝打ち体験を実施、その後、当署で提供した乾くと木のようになるおがくず粘土を使って、キーホルダーづくりを行いました。

(十勝西部森林管理署)



砂坂海岸林でグリーンスクールを開催！！

江差町水堀の砂坂海岸林は、明治初期に急激に荒廃しましたが、長年に渡る森林整備活動により再生しました。この砂坂海岸林にある「遊々の森」で、9月12日(木)、「江差北小学校グリーンスクール」を開催しました。グリーンスクールは、砂坂海岸林の自然にふれあい、動植物の生態や植生などの自然を観察する力を育むことを目的として当署が毎年開催しており、今年も全校児童を対象に実施しました。1・2年生のグループは、「森のスタンプラリー・すなさかクイズ」と題した海岸林に関連したクイズに挑戦、3・4年生のグループは、輪切り板や枝葉、端材などを使用した「木工製作」、児童たちは思い思いの作品を作っていました。5・6年生のグループは、森林内の樹木の見分け方を学ぶ「樹木博士認定会」を実施し、最後に認定試験を行いました。(檜山森林管理署)



自然体感ニニウの森で森づくり体験

9月3日(火)、鶴川源流部にある占冠村国有林の遊々の森で、木を植えることにより川を通じて栄養分を海まで運び豊かな海を作ることを目的に「自然体感ニニウの森で森づくり体験～次世代へつなぐお魚を殖やす森づくり～」を占冠村とともに開催しました。占冠中央小学校の3年生から6年生までの児童24名のほか、占冠村、南富良野町、占冠村森林人林業グループなど総勢60名が参加し実施しました。はじめに林内、遊歩道を散策しながら虫やキノコ、面白い形をしたものなどを探し、言葉やスケッチでビンゴを埋める「もりのビンゴゲーム」を行いました。その後、カミネッコンを作成し、アカエゾマツの苗木と土を入れ、林内に設置しました。

(上川南部森林管理署)

名寄南小学校で今年度1回目の森林教室を開催

当署と「遊々の森」協定を締結している名寄市立名寄南小学校で、児童81名が参加し森林教室を開催しました。名寄南小学校では、毎年3年生を対象に2回に分けて森林教室を行っています。1回目の森林教室は、9月24日(火)に生徒が自然に興味を持ってもらうことを目的としてカミネッコンを利用した植樹体験を実施しました。カミネッコン作りでは説明を真剣に聞きながら組み立て、最後にマジックペンで名前や絵を描き、オリジナルのカミネッコンを完成させました。これに昨年の3年生が森林教室で作ったミズナラの苗木を植え替えました。今回の森林教室では、先輩たちが大切に育てた苗木を使用することで先輩たちの森林づくりに対する思いを伝えることが出来たものと思います。

(上川北部森林管理署)

北海道内の国有林は、10月1日から狩猟期間に入ります。

「国有林に入林される皆様」ご注意ください！

国有林では、狩猟期間中の平日は一般銃猟を禁止していますが、土・日・祝日・年末年始（12月29日～翌年1月3日）は、一般銃猟を可猟とし、ハンターが入林しています。

ただし、土・日・祝日・年末年始においても、森林散策、ハイキング、登山などで多くの一般入林者があるエリアは、一般銃猟を禁止し、林道などの入口に「発砲禁止」ののぼりを掲げています。

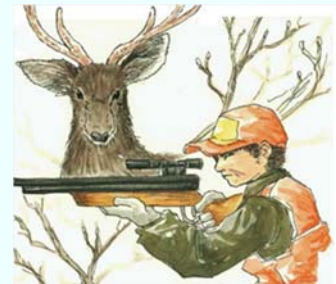
事故防止のため、土・日・祝日・年末年始は、林道などの入口に「発砲禁止」ののぼりが掲げられていない国有林への入林は自粛するようお願いいたします。

下記のQRコードや北海道森林管理局のホームページから、銃猟立入禁止区域の設定状況をご覧ください。

なお、狩猟期間中に入林する際は、赤やオレンジなど狩猟者から見て十分に目立つ服装をしてください。特に、迷彩服の着用は避けるようお願いいたします。

銃猟立入禁止区域図のURL

<http://www.rinya.maff.go.jp/hokkaido/apply/nyurin/attach/jyuukinnzu.html>



や準備は、万全に！
でもあるので、スケジュール
気温の変化が激しい季節
イキングのシーズンです。
美しい景色が楽しみなハ
ません。

水深が下がるとその姿を
見ることができるともしれ
三弦橋と呼ばれた旧森林鉄
道の美しい鉄道橋が沈んで
います。

シユーパロ湖の水中には、
蛇紋岩の崩壊地に生える、
ユウバリソウやユウパリコ
ザクラなどこの山固有の高
山植物も、冬の準備を進めて
いることでしょうか。

始めました。
夕張岳の山頂も雪化粧を
始めました。

紅葉の便りがあちこちか
ら聞かれる季節になりました。
表紙の写真は、北海道の花
の山として有名な夕張岳（標
高1,667メートル）とシ
ユーパロ湖です。

今月の表紙
夕張岳とシユーパロ湖

もり
広報 「北の森林 国有林」10月号
発行 北海道森林管理局
編集 総務企画部 企画課
〒064-8537 札幌市中央区宮の森
3条7丁目70番
I P 電話 050-3160-6300
電 話 011-622-5213
F A X 011-622-5194
<http://www.rinya.maff.go.jp/hokkaido/>



イベント情報センター
北海道森林管理局では、北
海道内の国有林等で開催さ
れる、森林・林業・木材産業
のイベント情報をホームページ
の「イベント情報センター」
で公開しております。ぜひ
皆様でお出かけください。
なお、現地の状況等により
内容を変更する場合があります
ですので、予めご承知おさ
ください。

お知らせ