

# 石狩市森林整備推進協定（第3期）の概要

～民有林と国有林の団地化による共同施業と木材の合同販売の推進～



石 狩 市  
石狩市森林組合  
石狩森林管理署

## 【石狩市内の民有林がかかえる課題の解決にむけた取組】

石狩市内には約5万3千ヘクタールの森林があり、その23%が民有林（77%は国有林）となっていますが、次のような課題等（※）をかかえています。

- 現状** 市内の一般民有林のうち、人工林の約7割が間伐対象の林齢（26年生以上）となっているが、このうち約6割は間伐が一度も行われていない未整備林である。
- 問題** 必要な間伐が遅れており、このままでは森林の健全な育成が危ぶまれる。
- 課題** 所有者毎の森林面積が小規模で分散している、また、木材を運び出す路網の未整備等により、効率的な森林整備ができない

※石狩市森林整備計画「森林整備の現状と課題」より

そこで、この地域の民有林がかかえる課題の解決を図るため、石狩市・石狩市森林組合・石狩森林管理署の3者が連携し、平成26年度に「石狩市森林整備推進協定」を締結、その取組をスタートさせました。そして、平成30年には第2期協定を締結（平成30～令和4年度末）し、継続的な取組を進めてきたところですが、このたびこの終期を迎えることから、これまでの取組をさらに進めていくために第3期協定を締結することとなりました。

## 【本協定の目的】

石狩市の森林・林業の再生に向け、森林の多面的機能の高度発揮と資源の循環利用を図るため、協定者が連携、協力して団地化を推進し、合理的な路網の整備及び効率的な森林施業の実施に取り組む。

## 【協定森林の概要】

石狩市厚田区及び浜益区に所在する国有林、石狩市有林、私有林（森林組合受託林）のうち、発足地区、春別地区、黄金山地区の3つの森林共同施業団地（※別紙位置図）を構成する1,925ha。

\*内訳：国有林899ha、市有林522ha、私有林504ha

## 【これまでの取組】

協定締結以前は、それぞれの所有森林の中で、路網整備や各種施業を個々に行っていましたが、これらを隣接する森林所有者が連携することで、合理的かつ効率的に進めることが可能となるこ

とから、本取組では3者が連携し、民有林と国有林を一体とした合理的な森林作業路網の作設や効率的な間伐などを行ってきています。

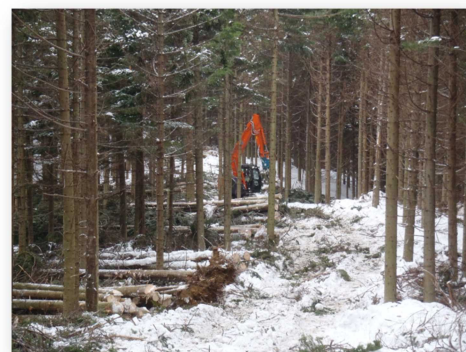
### (1) 第1期協定(平成26～29年度)の主な取組

①春別団地において、国有林・正利冠林道を民有林との境界まで延長新設(1,700m)し、その終点から民有林・林業専用道の改良工事を行って接続。国有林林道～民有林林業専用道の連結により道道527号線までが直通化。



(民有林作業道と国有林林道を接続した効率的な路網整備)

②上記①の路線及び石狩市森林組合が国有林内作設した作業道を活用し、これまで森林作業路網がなく間伐の実施が難しかった民有林の間伐を実施。また、国有林においても同時期に間伐を実施。



(路網整備によって間伐が実現)

③発足団地において、国有林・右股林道を民有林との境界沿いに新設(2,500m)。

④上記③の路線及びこの路線沿いに作設されている国有林の土場を活用し、これまで作業路網がなく間伐の実施が難しかった民有林の間伐を実施。

### 第1期の事業実施状況は下記のとおり

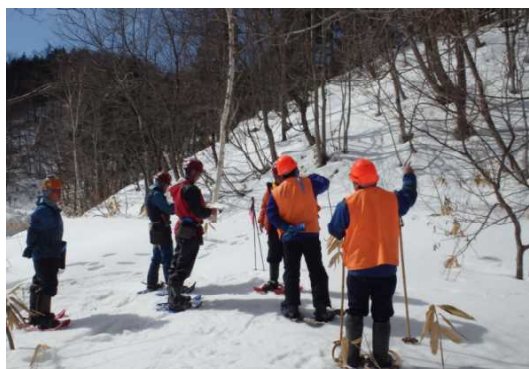
民有林：間伐等31ha、利用材積1,599m<sup>3</sup>

国有林：間伐等70ha、利用材積2,972m<sup>3</sup>

国有林と民有林の森林整備路網を接続したことで、それぞれが個々に作設するよりもコストを削減した合理的な路網整備ができた。また、これらを活用することにより、これまで路網がないために森林整備が進まなかった民有林で効率的な間伐が実施できた。

## (2) 第2期協定（平成30～令和4年度）の主な取組

- ①春別団地において、国有林・要六沢作業道を活用して、これまで森林整備路網がなく間伐が難しかった民有林の間伐を実施。
- ②黄金山森林共同施業団地を設置。
- ③黄金山団地にて、石狩市森林組合が国有林内に作業道を新設。国有林・兼平沢林道へ接続し、木材の搬出距離を短縮。
- ④上記③の路線を活用し、民有林の間伐を実施。
- ⑤黄金山地区の国道451号線沿いに大型トレーラーが進入可能な「浜益ストックヤード」（共同土場）を開設し民有林材及び国有林材を販売。



(民国の路網接続に向け協定3者で現地踏査)



(ストックヤードに集積された民有林と国有林の木材)

## 第2期の事業実施状況は下記のとおり

民有林：間伐等 60ha、利用材積 3,562m<sup>3</sup>

国有林：間伐等 265ha、利用材積 10,500m<sup>3</sup>

民有林の作業道を国有林の林道に接続したことで、木材の運搬距離を短縮でき、民有林の間伐材を効率的に搬出することができた。また、アクセス条件の良い場所に、輸送効率に優れた大型トレーラーが進入できるストックヤード（共同土場）を設置し、民有林と国有林の木材を集積したことで木材購入業者の興味・関心を引くことができ、有利な販売につながった。

## **【協定1期～2期のまとめ】**

森林整備推進協定に基づく3者の森林整備事業の調整、共同施業、路網相互利用、ストックヤード（共同土場）活用等の取組は石狩市内の森林・林業再生に有効であることから、本協定を更新し第3期も引き続き森林の共同施業等を進めていくことが重要である。

### 【第3期協定の主な取組】

協定期間は令和5年4月1日から令和10年3月31日までとし、3者が連携し次のような取組を行う。

- ① 3者の森林整備事業の実施箇所及び実施時期を調整し、効率的な共同施業を行う。
- ② 民有林と国有林の木材の共同土場への搬入及び販売時期の調整により、販売数量の集約・大口化を図り、有利な販売となるように合同販売を行う。
- ③ 伐採時に発生する末木枝条等の未利用材をバイオマス資源として活用を図る。

### 第3期の事業予定数量は下記のとおり

民有林：間伐等147ha、利用材積5,420m<sup>3</sup>

国有林：間伐等109ha、利用材積6,800m<sup>3</sup>

### 森林所有者別森林面積及び森林整備を行う森林面積

団地別・所有形態別	森林面積 (ha)	森林整備 (ha)	路網整備予定 (m)		備考	
			林業専用道	森林作業道		
発足 団地	石狩市有林	70.16	21.86		3,000	間伐 1,352m <sup>3</sup> 予定
	石狩市森林組合 (受託林)	75.98	24.85		300	間伐 869m <sup>3</sup> 予定
	国有林	251.10	87.40			間伐 4,887m <sup>3</sup> 予定
	計	397.24	134.11		3,300	間伐 7,108m <sup>3</sup> 予定
春別 団地	石狩市有林	359.35	27.65		2,500	間伐 793m <sup>3</sup> 予定
	石狩市森林組合 (受託林)	115.44	39.80			間伐 1,591m <sup>3</sup> 予定
	国有林	392.52	21.66			間伐 1,918m <sup>3</sup> 予定
	計	867.31	89.11		2,500	間伐 4,302m <sup>3</sup> 予定
黄金 団地	石狩市有林	92.59				
	石狩市森林組合 (受託林)	312.47	32.70		3,000	間伐 818m <sup>3</sup> 予定
	国有林	255.82				
	計	660.88	32.70		3,000	間伐 818m <sup>3</sup> 予定
合計	1,925.43	255.92			10,300	間伐 12,228m <sup>3</sup> 予定

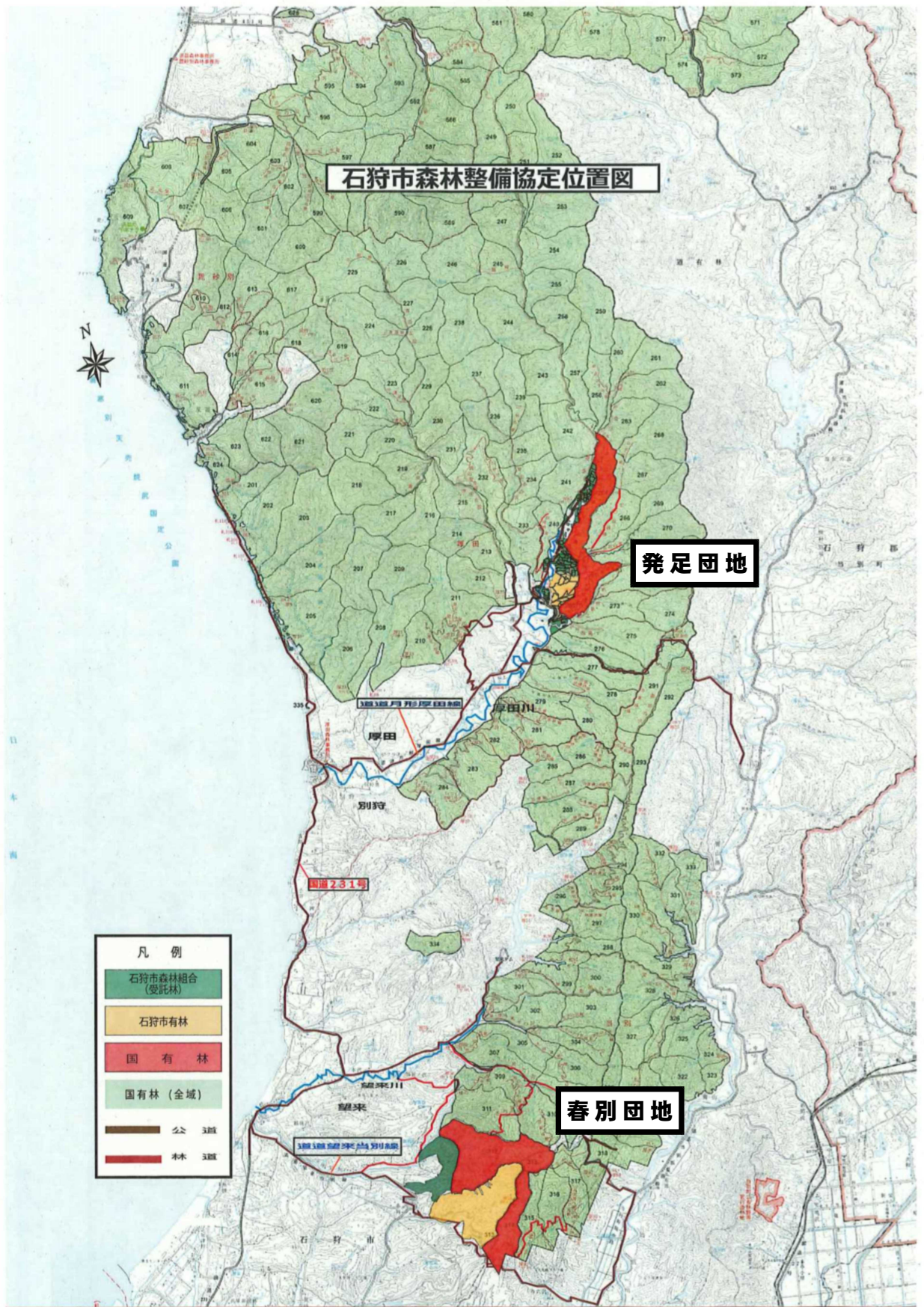
## 森林整備の年次計画

(単位：ha、m3、m)

団地別・所有形態		施業種	R5	R6	R7	R8	R9	計	
発足地区	石狩市有林	森林整備	主伐					0.00	
		間伐			9.46	12.40		21.86	
		更新伐						0.00	
		植栽						0.00	
		利用材積			331	1,021		1,352	
	路網整備					3,000		3,000	
	石狩市森林組合(受託林)	森林整備	主伐						0.00
		間伐	6.46	8.98	6.63	2.78		24.85	
		更新伐						0.00	
		植栽						0.00	
		利用材積	226	314	232	97		869	
	路網整備					300		300	
国有林	森林整備	主伐						0.00	
	間伐	87.40	→	→	→	→	87.40		
	更新伐						0.00		
	植栽						0.00		
	利用材積	4,887	→	→	→	→	4,887		
路網整備							0		
春別地区	石狩市有林	森林整備	主伐					0.00	
		間伐	17.44	10.21				27.65	
		更新伐						0.00	
		植栽						0.00	
		利用材積	436	357				793	
	路網整備							2,500	
	石狩市森林組合(受託林)	森林整備	主伐						0.00
		間伐	8.46	5.42	9.38	8.91	7.63	39.80	
		更新伐						0.00	
		植栽						0.00	
		利用材積	338	217	375	356	305	1,591	
	路網整備							0	
国有林	森林整備	主伐						0.00	
	間伐	21.66	→	→	→	→	21.66		
	更新伐						0.00		
	植栽						0.00		
	利用材積	1,918	→	→	→	→	1,918		
路網整備							0		
黄金山地区	石狩市有林	森林整備	主伐					0.00	
		間伐						0.00	
		更新伐						0.00	
		植栽						0.00	
		利用材積						0	
	路網整備							0	
	石狩市森林組合(受託林)	森林整備	主伐						0.00
		間伐	16.02	16.68				32.70	
		更新伐						0.00	
		植栽						0.00	
		利用材積	401	417				818	
	路網整備	1,500	1,500				3,000		
国有林	森林整備	主伐						0.00	
	間伐						0.00		
	更新伐						0.00		
	植栽						0.00		
	利用材積						0		
路網整備							0		
合計	森林整備	主伐	0.00	0.00	0.00	0.00	0.00	0.00	
	間伐	157.44	41.29	25.47	24.09	7.63	255.92		
	更新伐	0.00	0.00	0.00	0.00	0.00	0.00		
	植栽	0.00	0.00	0.00	0.00	0.00	0.00		
	利用材積	8,206	1,305	938	1,474	305	12,228		
路網整備	1,500	4,000	0	3,300	0	8,800			

※1 森林整備は、主伐、間伐、更新伐、植栽とする。※2 路網整備は、林業専用道、森林作業道の計を記載。

※3 国有林の事業量は年次計画が未定のため5年間の合計をR5に記載している。



石狩市森林整備協定位置図

発足団地

春別団地

凡例	
<span style="display:inline-block; width:15px; height:10px; background-color:#4CAF50;"></span>	石狩市森林組合 (受託林)
<span style="display:inline-block; width:15px; height:10px; background-color:#FFD700;"></span>	石狩市有林
<span style="display:inline-block; width:15px; height:10px; background-color:#E91E63;"></span>	国有林
<span style="display:inline-block; width:15px; height:10px; background-color:#C8E6C9;"></span>	国有林 (全域)
<span style="display:inline-block; width:15px; height:10px; border-bottom:1px solid brown;"></span>	公 道
<span style="display:inline-block; width:15px; height:10px; border-bottom:1px solid red;"></span>	林 道

