

# 川湯硫黄山生物群集保護林の拡充について（案）

令和 5 年 1 1 月  
北海道森林管理局計画課

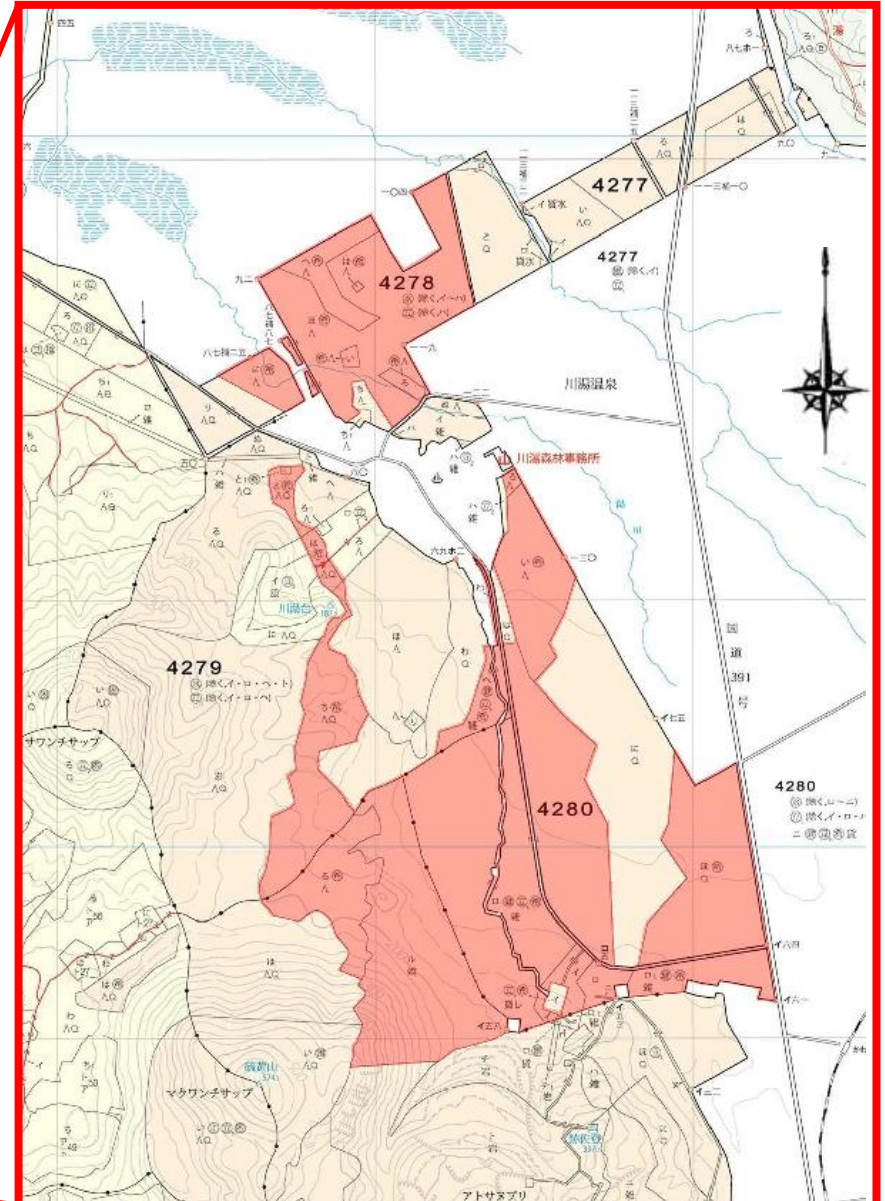
# 川湯硫黄山生物群集保護林の拡充検討についての経緯

## 【令和4年度第1回保護林管理委員会】

川湯周辺の硫黄山高山植物希少個体群保護林をはじめとした希少個体群保護林の統合案を提案した。

その際、保護林周辺の森林にも硫黄山特有の生物群集を有する森林があるのではないかと意見があった。

このため、事務局において改めて調査等を行った上で追加を検討することとした。



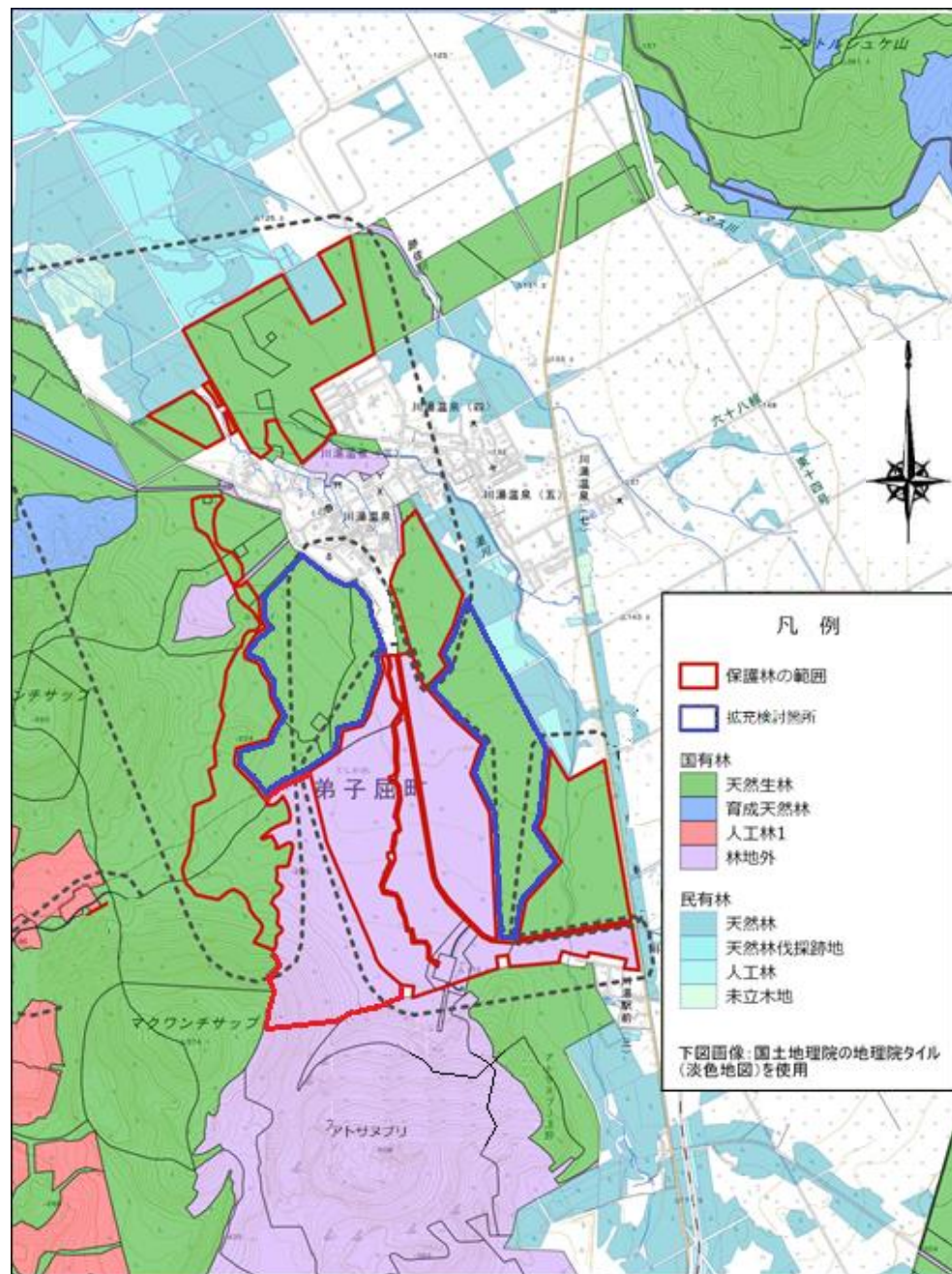




# 国有林と民地分布図

・拡充検討箇所については、川湯温泉街や民有林と隣接している。

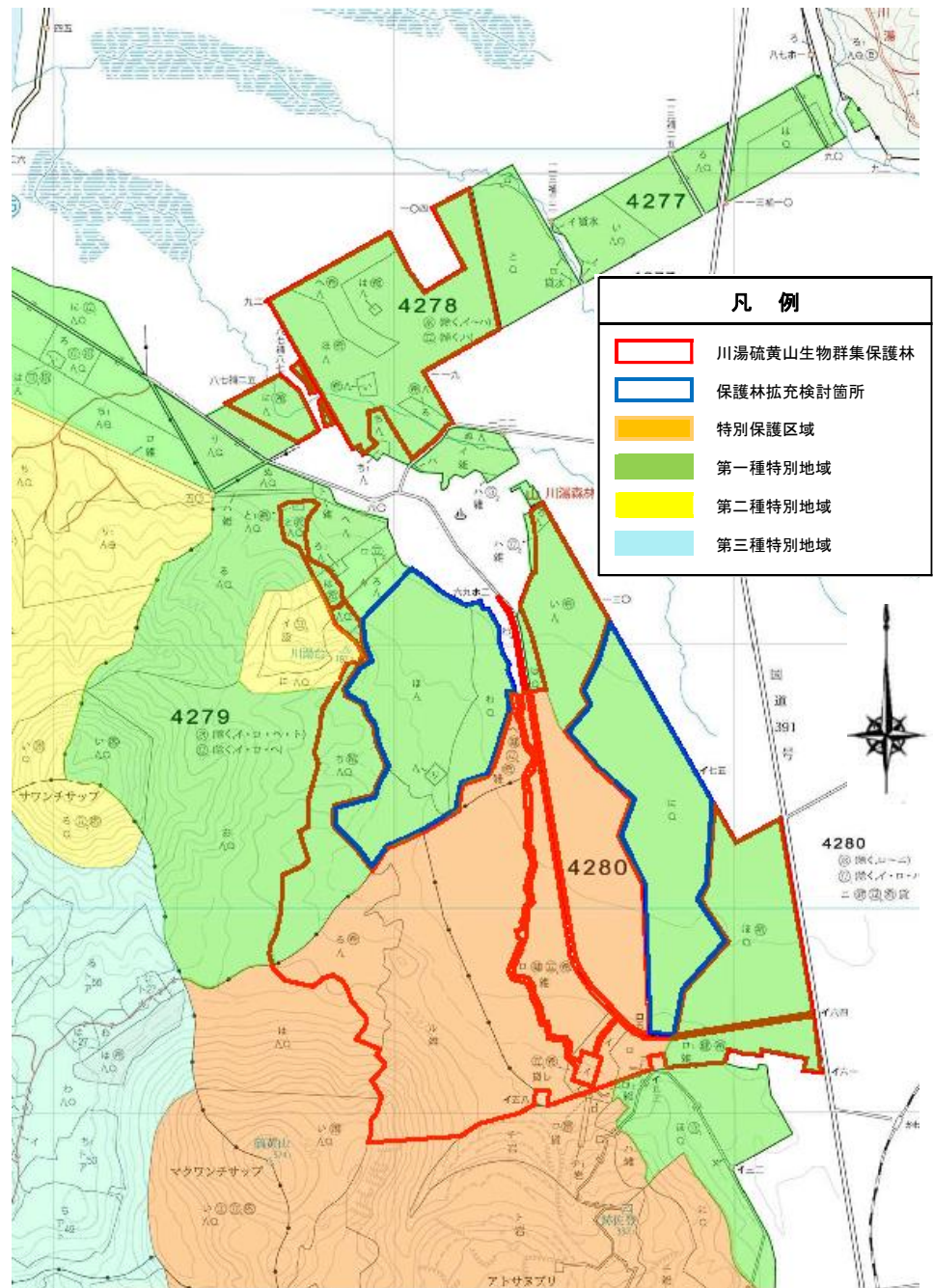
・民有林は人工林であり、また、国有林との境界にシカ柵が設置されているため、人の立入りは基本的に想定されない。



# 保護林周辺の国立公園

・川湯硫黄山生物群集保護林は特別保護地区及び第1種特別地域に含まれる。

・拡充検討箇所は、第1種特別保護地域で、特別保護地区に隣接しているほか、第2種特別地域(川湯温泉街)及び普通地域(民有林)に隣接している。





# 保護林周辺植生図

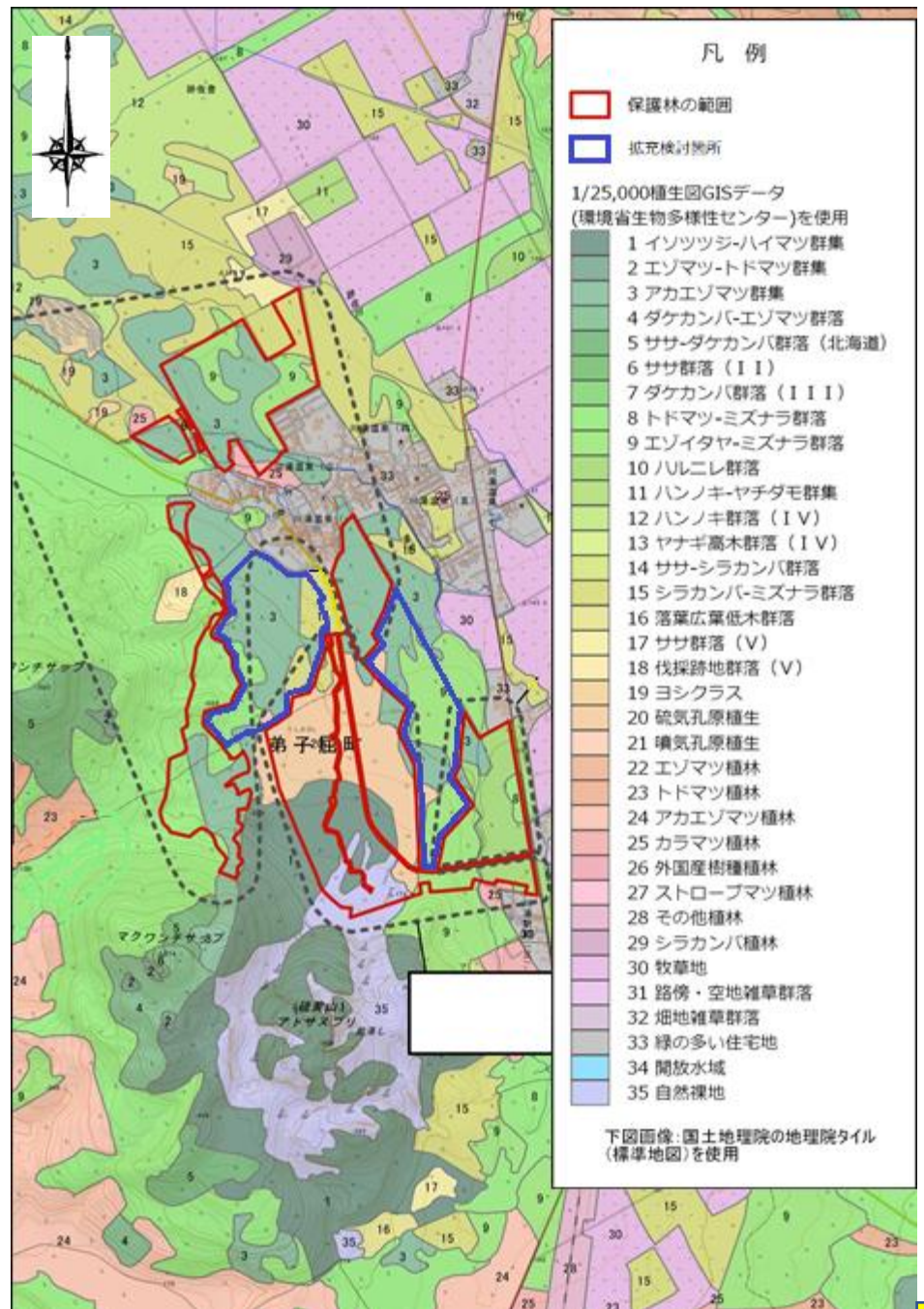
・拡充検討箇所(4279林班)の植生は以下のとおり

- 3 アカエゾマツ群集(主)
- 8 トドマツ・ミズナラ群落(一部)
- 15 シラカンバ・ミズナラ群落(一部)
- 21 噴気孔原植生(極一部)

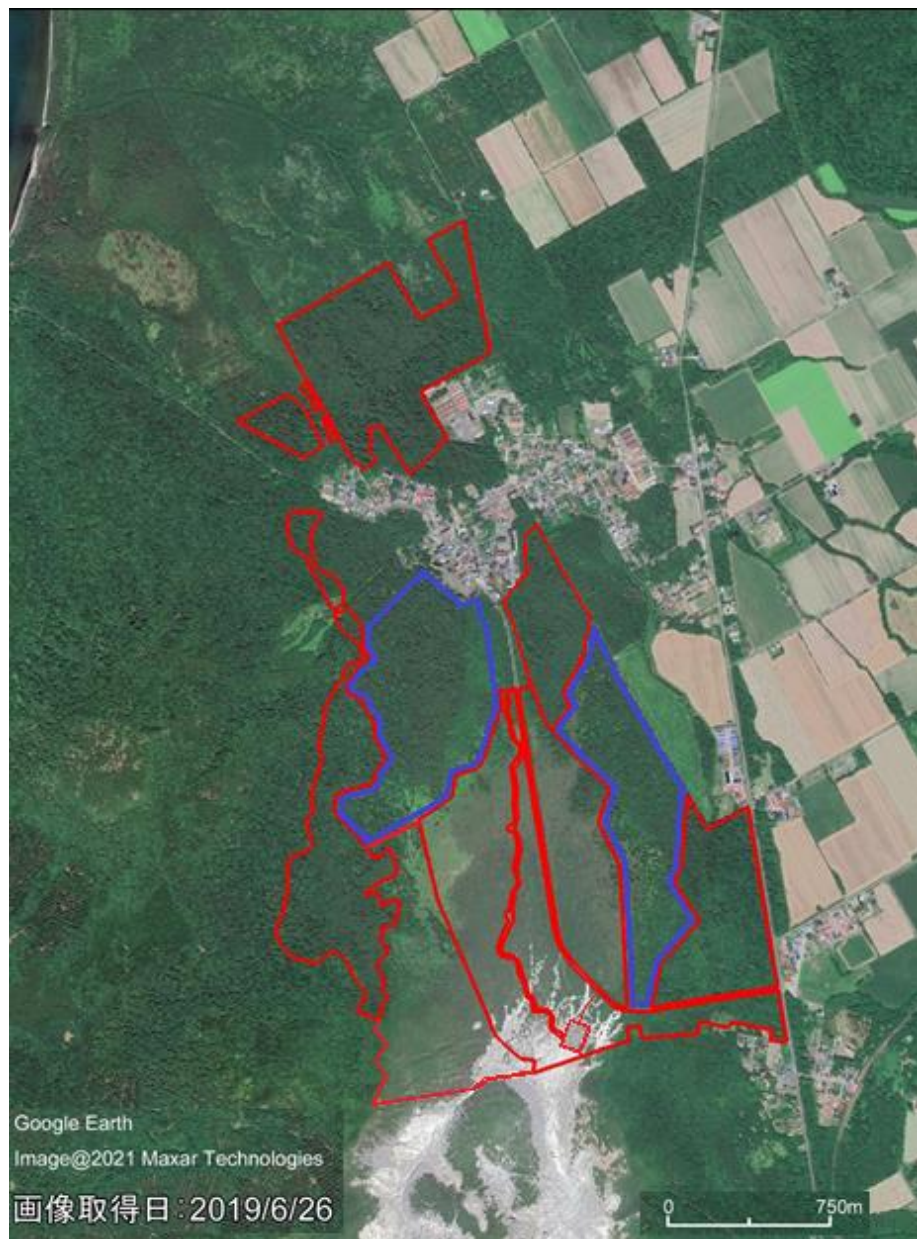
・拡充検討箇所(4280林班)の植生は以下のとおり

- 3 アカエゾマツ群集(一部)
- 9 エゾイタヤ・ミズナラ群落(一部)
- 21 噴気孔原植生(極一部)

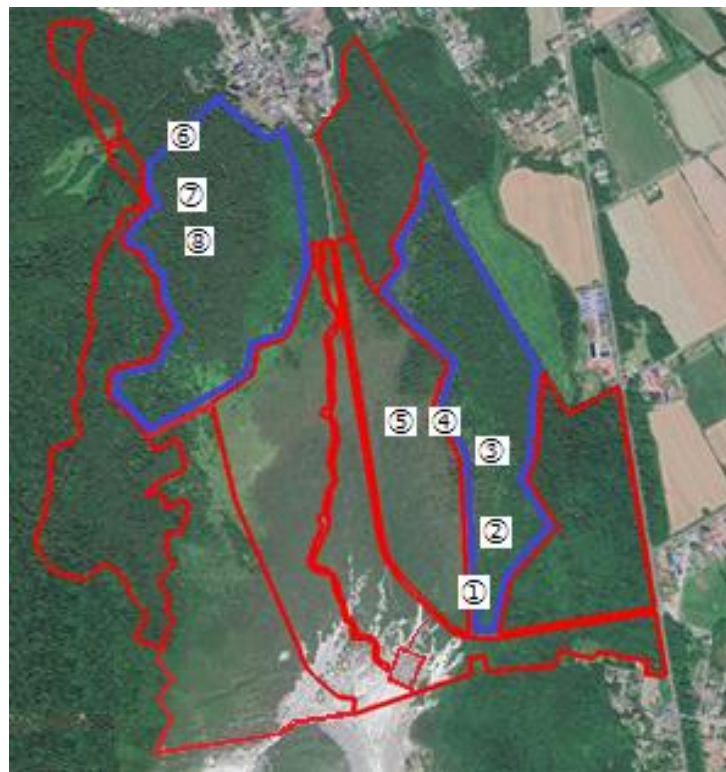
・植生図によれば、保護林に隣接する森林(拡充検討箇所)も噴気孔からの影響を受けているものと考えられる。



# 保護林衛星画像



現地写真は次ページ以降





# 現地写真ー 1



① シラカンバ、イソツツジ



② エゾイタヤ、ミズナラ等



③ トドマツ



④ アカエゾマツ



## 現地写真－ 2



⑤ イソツツジ群落 (シカ道)



⑥ 遊歩道入口看板



⑦ アカエゾマツ林及び遊歩道

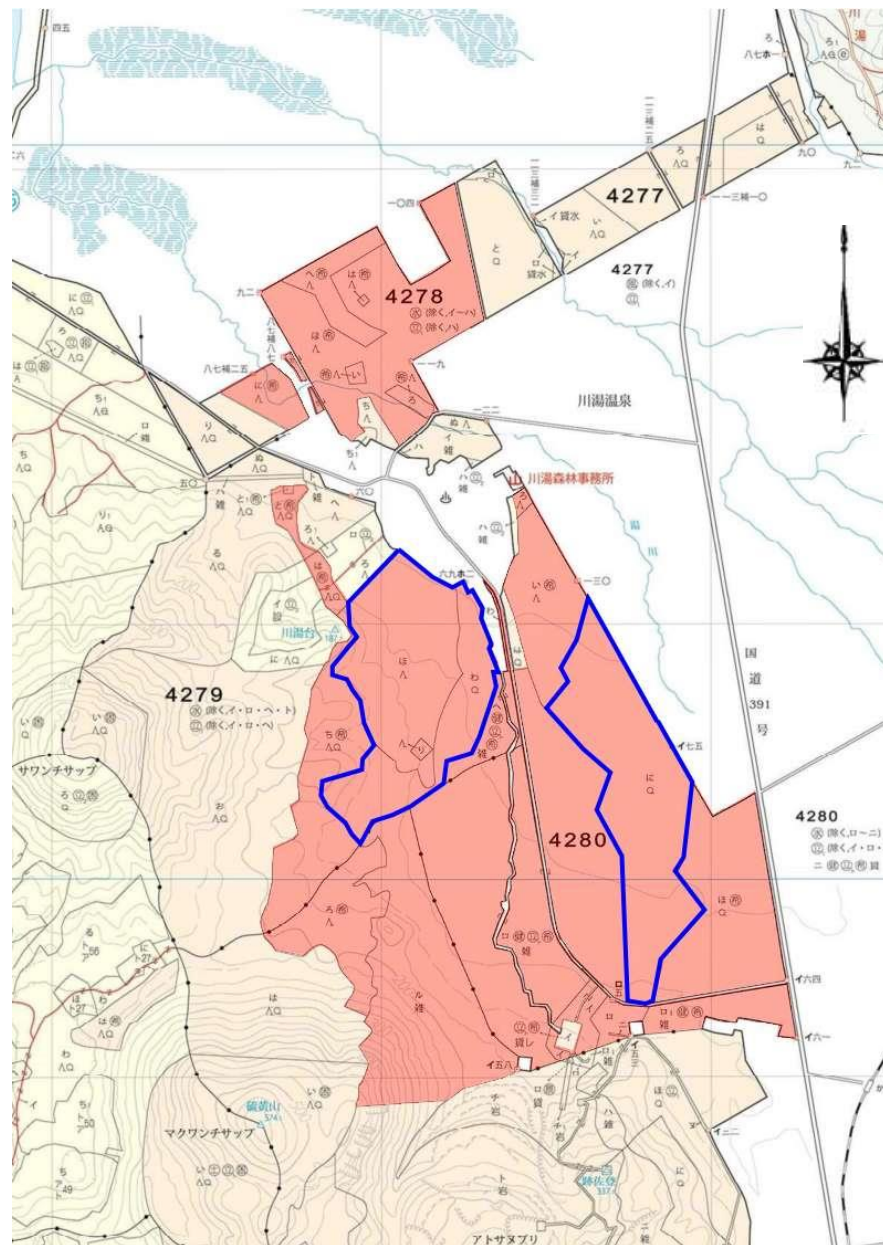


⑧ アカエゾマツ林内 (伐根)



# 川湯硫黄山生物群集保護林 (拡充案)

<p>拡充理由</p>	<ul style="list-style-type: none"> <li>・拡充区域は、硫黄山からの酸性土壌や噴気等の影響を強く受けていないことにより、その多くが天然林として存在していると考えられる。</li> <li>・しかしながら、樹木の成長が阻害されるなど影響は見られることから、当該森林も合わせて保護林とすることが適当である。</li> <li>・国立公園満喫プロジェクトの対象地でありインバウンドによる観光客の増加が見込まれる川湯温泉街に隣接する4279林班は、伐根など人手が入っている形跡は認められるものの、アカエゾマツの天然更新が見られるなど、周囲の保護林と同質の林分と考えられる。</li> </ul>
<p>保護対象と生息・生育区域</p>	<ul style="list-style-type: none"> <li>・川湯地区に生育するハルニレ、アカエゾマツ、高山植物</li> </ul>
<p>現状と想定される影響等</p>	<ul style="list-style-type: none"> <li>・保護林の周囲の国有林はアカエゾマツやトドマツなどを中心とした天然生林。</li> <li>・保護林は川湯温泉街や民有林及び耕作地と隣接する。</li> <li>・国有林と隣接する民地等に損害を与えるおそれのある危険木が確認された場合は、当該木を伐採する必要がある。</li> <li>・川湯地区は全域が阿寒摩周国立公園に含まれ、保護林が位置する区域は特別保護地区、第1種特別地域、第2種特別地域に含まれる。</li> <li>・川湯温泉街に接している天然生林は、地域住民及び来訪者の利便性を考慮する必要がある。</li> </ul>
<p>地帯区分(案)</p>	<ul style="list-style-type: none"> <li>・4280林班は、保存地区とする。</li> <li>・4279林班は、周囲の保護林と同質の林分と考えられ、また、川湯温泉街に訪れる観光客からの影響が直接及ばないように緩衝の役割を果たすため、保全利用地区とする。</li> </ul>





# 川湯硫黄山生物群集保護林内訳（拡充後）

林小班	面積 (ha)	林相	代表樹種 (森林調査簿)	混交歩合 (%)	機能類型	備考
4278 いろはにほへ	48.54	針広混交林	天然アカエゾマツ	90	自然維持	
4279 はとと1ち	25.9	針広混交林	天然アカエゾマツ	55	自然維持	
4279ほり	30.07	針葉樹林	天然アカエゾマツ	80	自然維持	拡充
4279わ	19.78	広葉樹林	その他広葉樹	60	自然維持	拡充
4279へ	4.66	高山植生帯	—	—	自然維持	
4280い	16.19	針葉樹林	天然アカエゾマツ	97	自然維持	
4280に	43.25	針広混交林	その他広葉樹	80	自然維持	拡充
4280ほ	36.21	広葉樹林	その他広葉樹	85	自然維持	
4280口口1	80.58		その他広葉樹	点生木	自然維持	
4281ろ	14.56	針葉樹林	天然アカエゾマツ	96	自然維持	
4281へ	38.66	高山植生帯(一部)	—	—	自然維持	
統合後面積	358.4					