

## 2) 樹高・樹冠長・樹冠長率・樹冠投影面積の算出

樹冠高データ (DCHM) を用いて、前項にて取得した立木位置ポイントデータに樹高情報を付与した。次に、単木ごとの樹冠ポリゴンを作成し、各ポリゴンの面積を樹冠投影面積情報として立木位置ポイントデータに付与した。樹冠長および樹冠長率は、オリジナルデータの垂直方向の点群分布の頻度分布を解析し、樹冠長ラスタを作成したうえで、樹冠長ラスタと立木位置データを重ね合わせ、単木ごとの樹冠長率 (樹高に対する樹冠長の割合) を算出した。

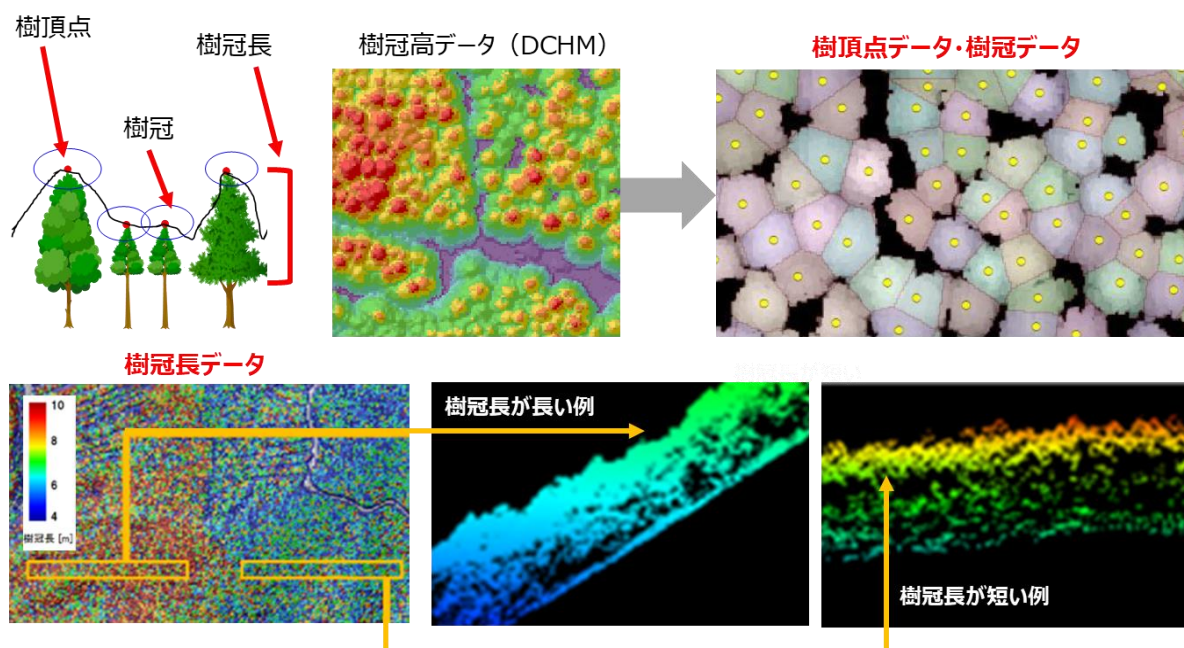


図 3-34 樹頂点データ、樹冠データ、樹冠長データの例の例

林相ポリゴン毎に平均樹高を算出した。針葉樹は単木単位で算出した樹高を林相ポリゴン毎に平均した平均樹高を、広葉樹および混交林は林相ポリゴン毎の DCHM の平均値である平均樹冠高を算出した結果を図 3-35、図 3-37 に、集計結果を図 3-36、図 3-38、表 3-19、表 3-20 に示す。

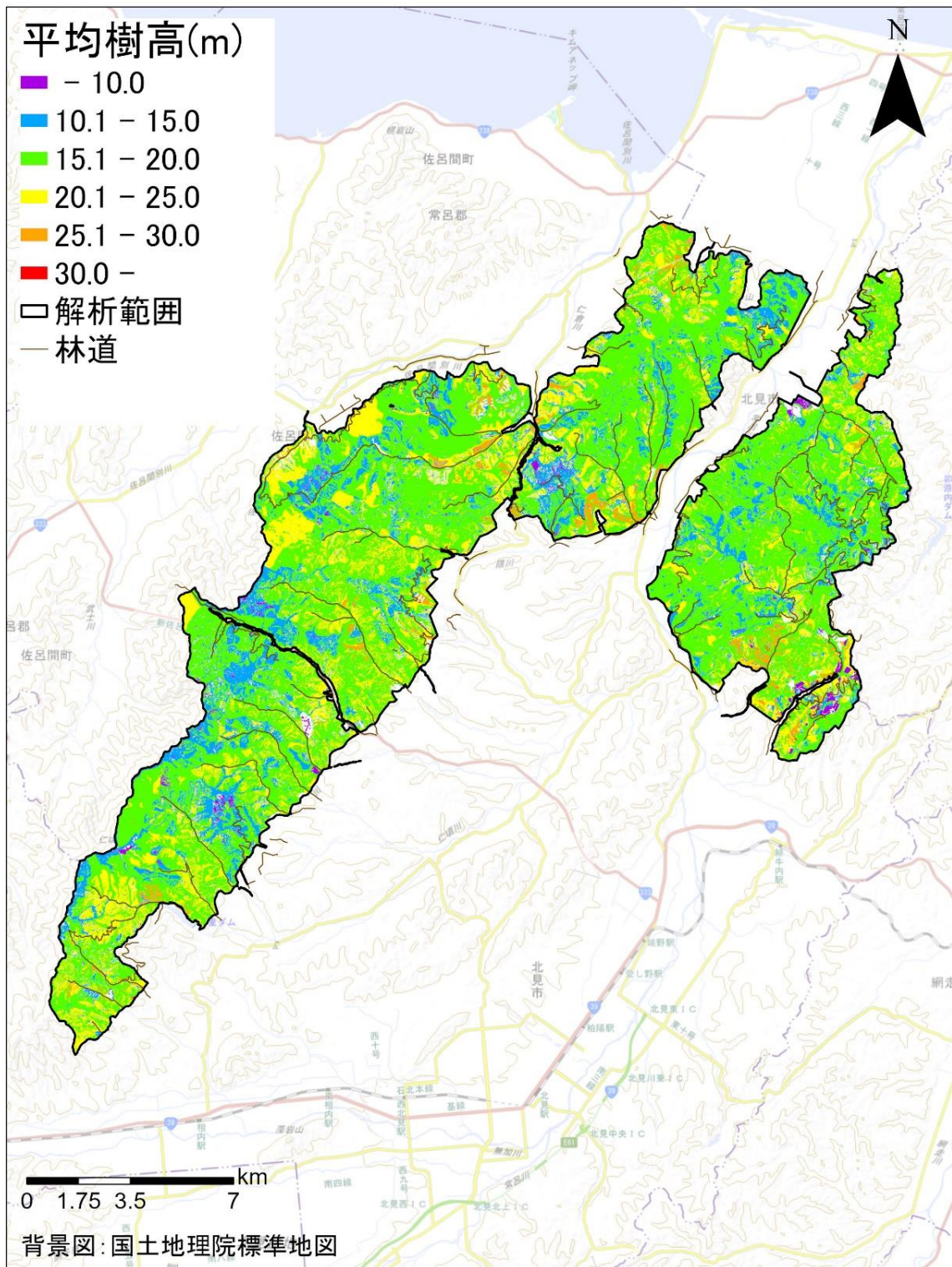
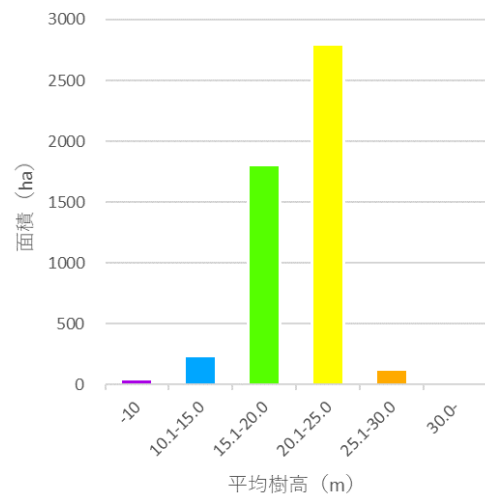


図 3-35 平均樹高区分図 (網走中部)

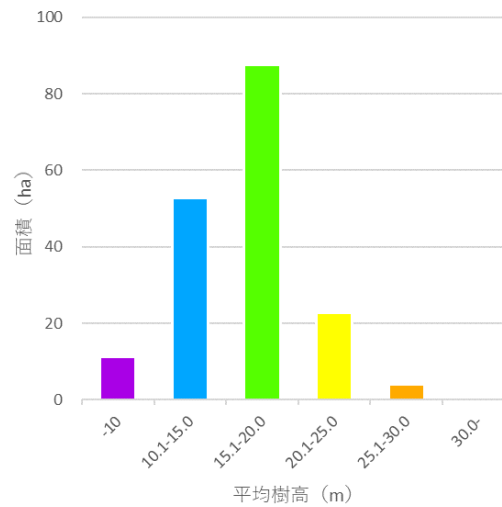
表 3-19 網走中部の平均樹高ごとの面積

樹種	-10 (m)		10.1-15.0 (m)		15.1-20.0 (m)		20.1-25.0 (m)		25.1-30.0 (m)		30.0- (m)		総計
	面積 (ha)	割合	面積 (ha)	割合	面積 (ha)	割合	面積 (ha)	割合	面積 (ha)	割合	面積 (ha)	割合	面積 (ha)
トドマツ	44.15	0.9%	237.34	4.7%	1806.85	36.1%	2793.13	55.8%	122.74	2.5%	0.71	0.0%	5004.92
エゾマツ	11.37	6.4%	52.74	29.5%	87.51	49.0%	22.76	12.7%	4.07	2.3%	0.08	0.0%	178.55
カラマツ	0.46	0.1%	0.83	0.1%	30.62	3.6%	411.02	47.9%	408.58	47.6%	7.21	0.8%	858.73
合計	55.98	0.9%	290.91	4.8%	1924.99	31.9%	3226.92	53.4%	535.40	8.9%	8.01	0.1%	6042.20

トドマツ



エゾマツ



カラマツ

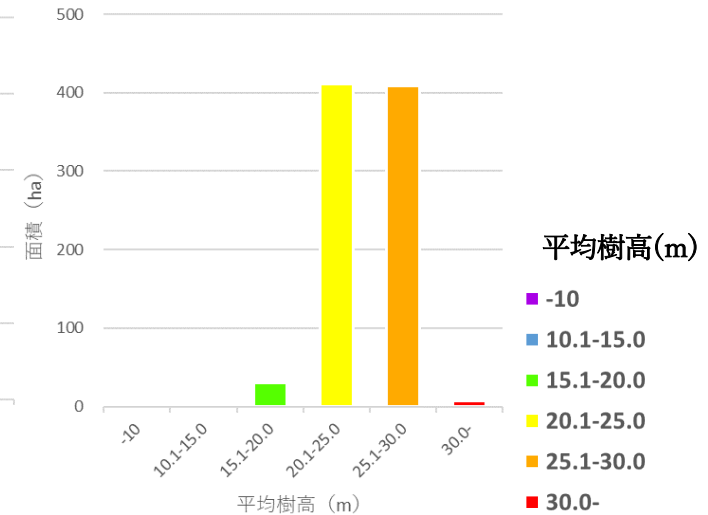


図 3-36 網走中部の平均樹高毎の面積割合

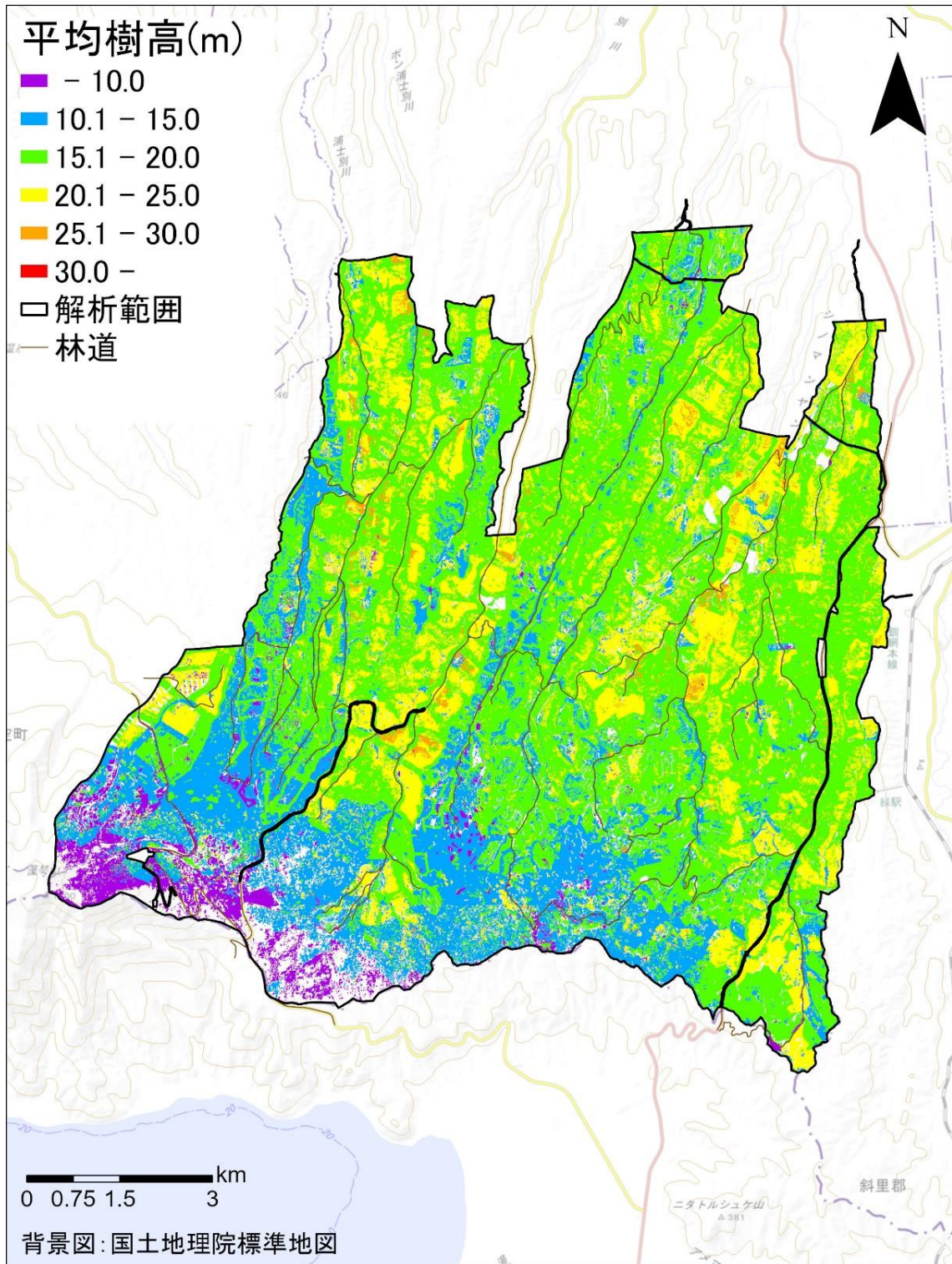


図 3-37 平均樹高区分図 (網走南部)

表 3-20 網走南部の平均樹高ごとの面積

樹種	-10 (m)		10.1-15.0 (m)		15.1-20.0 (m)		20.1-25.0 (m)		25.1-30.0 (m)		30.0- (m)		総計
	面積 (ha)	割合	面積 (ha)	割合	面積 (ha)	割合	面積 (ha)	割合	面積 (ha)	割合	面積 (ha)	割合	面積 (ha)
トドマツ	14.28	0.6%	83.64	3.4%	1145.82	46.1%	1234.96	49.7%	7.37	0.3%	0.04	0.0%	2486.11
エゾマツ	44.21	8.4%	119.91	22.7%	224.94	42.7%	122.88	23.3%	15.08	2.9%	0.38	0.1%	527.40
カラマツ	0.05	0.0%	0.45	0.1%	59.62	11.7%	350.83	69.1%	96.34	19.0%	0.38	0.1%	507.68
合計	58.54	1.7%	203.99	5.8%	1430.39	40.6%	1708.67	48.5%	118.79	3.4%	0.81	0.0%	3521.19

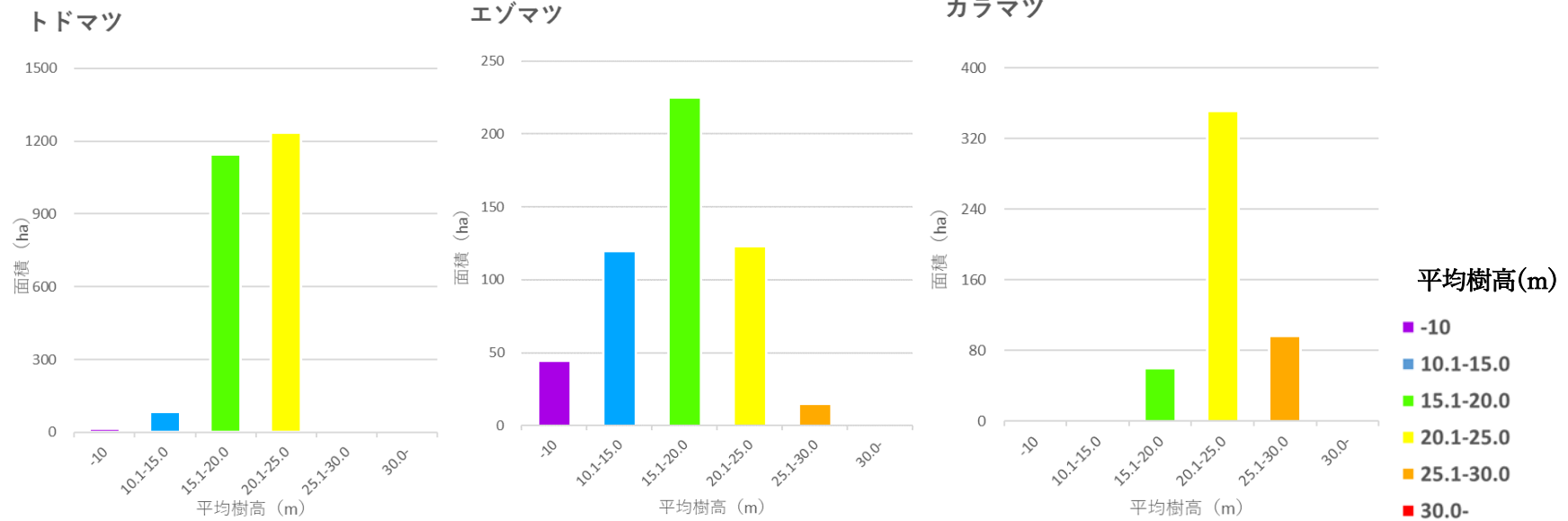


図 3-38 網走南部の平均樹高毎の面積割合