

公売物件一覽表

物件 番号	樹種	伐採 方法	N L 計	本数 (本)	材積 (m³)	m² 廻り	物件所在地		備考	最高入札額 (円)	応札者	最高入札者
							林小班	担当区				
2	カラマツ ほか13種	主伐	N	285	137.7	0.48	46に	上尾幌	皆伐 ※樹種「カラマツ」は「グイマツ」	312,000	3	物林株式会社
			L	253	18.44	0.07						
			計	538	156.14	0.29						
3	カラマツ ほか10種	主伐	N	544	240.74	0.44	46に2	上尾幌	皆伐 ※樹種「カラマツ」は「グイマツ」	519,000	3	物林株式会社
			L	248	18.68	0.08						
			計	792	259.42	0.33						

物件明細書

1 頁

根釧西部森林管理署

評 定 番 号	国 有 林 名	林 班	小 班	伐 区	林 齢	伐 採 方 法	施 業 方 法	面 積 ( h a )
7 - 64	上 尾 幌	46	に		38	皆伐	単	1.50

樹 種 名	生 被 別	態 様 区 分	材 種	品 質	胸 高 直 径	樹 高	本 数	材 積
カラマツ	生立木		一般用	込	6 - 20		71	11.82
					22 - 32		169	86.32
					34 - 300		41	38.72
	生被木		一般用	込	6 - 20		1	0.13
					22 - 32		3	0.71
樹種計							285	137.70
N計							285	137.70
ナラ	生立木		一般用	込	6 - 20		13	0.98
樹種計							13	0.98
メジロカバ	生立木		一般用	込	6 - 20		3	0.46
樹種計							3	0.46
ダケカンバ	生立木		一般用	込	6 - 20		13	1.27
					22 - 32		3	0.99
				3 級	34 - 300		1	0.82
樹種計							17	3.08
カツラ	生立木		一般用	込	6 - 20		27	1.44
樹種計							27	1.44
ホオノキ類	生立木		一般用	込	6 - 20		29	1.23
樹種計							29	1.23
キハダ類	生立木		一般用	込	6 - 20		8	0.70

## 物件明細書

評 定 番 号	国 有 林 名	林 班	小 班	伐 区	林 齡	伐 採 方 法	施 業 方 法	面 積 ( h a )
7 - 64	上 尾 幌	46	に		38	皆伐	単	1.50

[illegible]

樹 材 種 別 一 覧 表

PAGE : 1  
根釧西部森林管理署

収穫年度 : 06 年度  
調査年度 : 05 年度  
復命書番号 : 746

森林事務所 : 上尾幌森林事務所

国有林名 : 上尾幌

林班 : 46 枝番 :  
小班 : に 枝番 :

樹種	材種	生被区分	態様区分	品質区分	直径範囲	本数	材積
カラマツ	一般用	生立木		込	6 - 20	71	11.82
カラマツ	一般用	生立木		込	22 - 32	169	86.32
カラマツ	一般用	生立木		込	34 - 300	41	38.72
		計				281	136.86
カラマツ	一般用	生被木		込	6 - 20	1	0.13
カラマツ	一般用	生被木		込	22 - 32	3	0.71
		計				4	0.84
計						285	137.70
ナラ	一般用	生立木		込	6 - 20	13	0.98
		計				13	0.98
計						13	0.98
メジロカバ	一般用	生立木		込	6 - 20	3	0.46
		計				3	0.46
計						3	0.46
ダケカンバ	一般用	生立木		込	6 - 20	13	1.27
ダケカンバ	一般用	生立木		込	22 - 32	3	0.99
ダケカンバ	一般用	生立木		3 級	34 - 300	1	0.82
		計				17	3.08
計						17	3.08
カツラ	一般用	生立木		込	6 - 20	27	1.44
		計				27	1.44
計						27	1.44
ホオノキ類	一般用	生立木		込	6 - 20	29	1.23
		計				29	1.23
計						29	1.23
キハダ類	一般用	生立木		込	6 - 20	8	0.70
キハダ類	一般用	生立木		込	22 - 32	2	0.48
		計				10	1.18
計						10	1.18

樹種	材種	生被区分	態様区分	品質区分	直径範囲	本数	材積
イタヤカエデ	一般用	生立木		込	6 - 20	60	3.66
		計				60	3.66
計						60	3.66
シナノキ	一般用	生立木		込	6 - 20	29	2.40
シナノキ	一般用	生立木		込	22 - 32	1	0.24
		計				30	2.64
計						30	2.64
センノキ	一般用	生立木		込	6 - 20	8	0.41
		計				8	0.41
計						8	0.41
ニレ	一般用	生立木		込	6 - 20	15	0.95
		計				15	0.95
計						15	0.95
ヤチダモ	一般用	生立木		込	6 - 20	2	0.18
		計				2	0.18
計						2	0.18
エンジュ	一般用	生立木		込	6 - 20	2	0.14
		計				2	0.14
計						2	0.14
他 L	一般用	生立木		込	6 - 20	35	1.47
他 L	一般用	生立木		込	22 - 32	2	0.62
		計				37	2.09
計						37	2.09
				N 2 0 下		72	11.95
				N 2 2 上		213	125.75
				L 2 0 下		244	15.29
				L 2 2 上		9	3.15
				N 計		285	137.70

# 樹 材 種 別 一 覧 表

PAGE : 2  
根釧西部森林管理署

収穫年度 : 06 年度  
調査年度 : 05 年度  
復命書番号 : 746  
森林事務所 : 上尾幌森林事務所  
国有林名 : 上尾幌

林班 : 46 枝番 :  
小班 : に 枝番 :

樹種	材種	生被 区分	態様区分	品質区分	直径 範囲	本数	材積
				L 計		253	18.44
				生立計		534	155.30
				被害計		4	0.84
				総合計		538	156.14

樹種	材種	生被 区分	態様区分	品質区分	直径 範囲	本数	材積

物件明細書

1 頁

根釧西部森林管理署

評 定 番 号	国 有 林 名	林 班	小 班	伐 区	林 齢	伐採方法	施業方法	面積 ( h a )
7 - 60	上 尾 幌	46	に - 2		38	皆伐	単	1.58

樹 種 名	生 被 別	態 様 区 分	材 種	品 質	胸 高 直 径	樹 高	本 数	材 積
カラマツ	生立木		一般用	込	6 - 20		163	26.00
					22 - 32		298	148.65
					34 - 300		68	65.12
	生被木		一般用	込	6 - 20		15	0.97
樹種計							544	240.74
N計							544	240.74
ナラ	生立木		一般用	込	6 - 20		57	3.52
					22 - 32		4	1.22
樹種計							61	4.74
メジロカバ	生立木		一般用	込	6 - 20		4	0.13
				3級	34 - 300		1	0.69
樹種計							5	0.82
ホオノキ類	生立木		一般用	込	6 - 20		32	1.01
樹種計							32	1.01
イタヤカエデ	生立木		一般用	込	6 - 20		36	1.87
樹種計							36	1.87
シナノキ	生立木		一般用	込	6 - 20		1	0.19
樹種計							1	0.19
センノキ	生立木		一般用	込	6 - 20		11	0.59
					22 - 32		2	0.80

## 物件明細書

2 頁

根釧西部森林管理署

評 定 番 号	国 有 林 名	林 班	小 班	伐 区	林 齡	伐 採 方 法	施 業 方 法	面 積 ( h a )
7 - 60	上 尾 幌	46	に - 2		38	皆伐	単	1.58

[illegible]

樹 材 種 別 一 覧 表

PAGE : 1  
根釧西部森林管理署

収穫年度 : 05 年度  
調査年度 : 05 年度  
復命書番号 : 748

森林事務所 : 上尾幌森林事務所

国有林名 : 上尾幌

林班 : 46

枝番 :

小班 : に

枝番 : 2

樹種	材種	生被区分	態様区分	品質区分	直径範囲	本数	材積
カラマツ	一般用	生立木		込	6 - 20	163	26.00
カラマツ	一般用	生立木		込	22 - 32	298	148.65
カラマツ	一般用	生立木		込	34 - 300	68	65.12
		計				529	239.77
カラマツ	一般用	生被木		込	6 - 20	15	0.97
		計				15	0.97
計						544	240.74
ナラ	一般用	生立木		込	6 - 20	57	3.52
ナラ	一般用	生立木		込	22 - 32	4	1.22
		計				61	4.74
計						61	4.74
メジロカバ	一般用	生立木		込	6 - 20	4	0.13
メジロカバ	一般用	生立木		3 級	34 - 300	1	0.69
		計				5	0.82
計						5	0.82
ホオノキ類	一般用	生立木		込	6 - 20	32	1.01
		計				32	1.01
計						32	1.01
イタヤカエデ	一般用	生立木		込	6 - 20	36	1.87
		計				36	1.87
計						36	1.87
シナノキ	一般用	生立木		込	6 - 20	1	0.19
		計				1	0.19
計						1	0.19
センノキ	一般用	生立木		込	6 - 20	11	0.59
センノキ	一般用	生立木		込	22 - 32	2	0.80
センノキ	一般用	生立木		3 級	34 - 300	2	1.64
		計				15	3.03
計						15	3.03

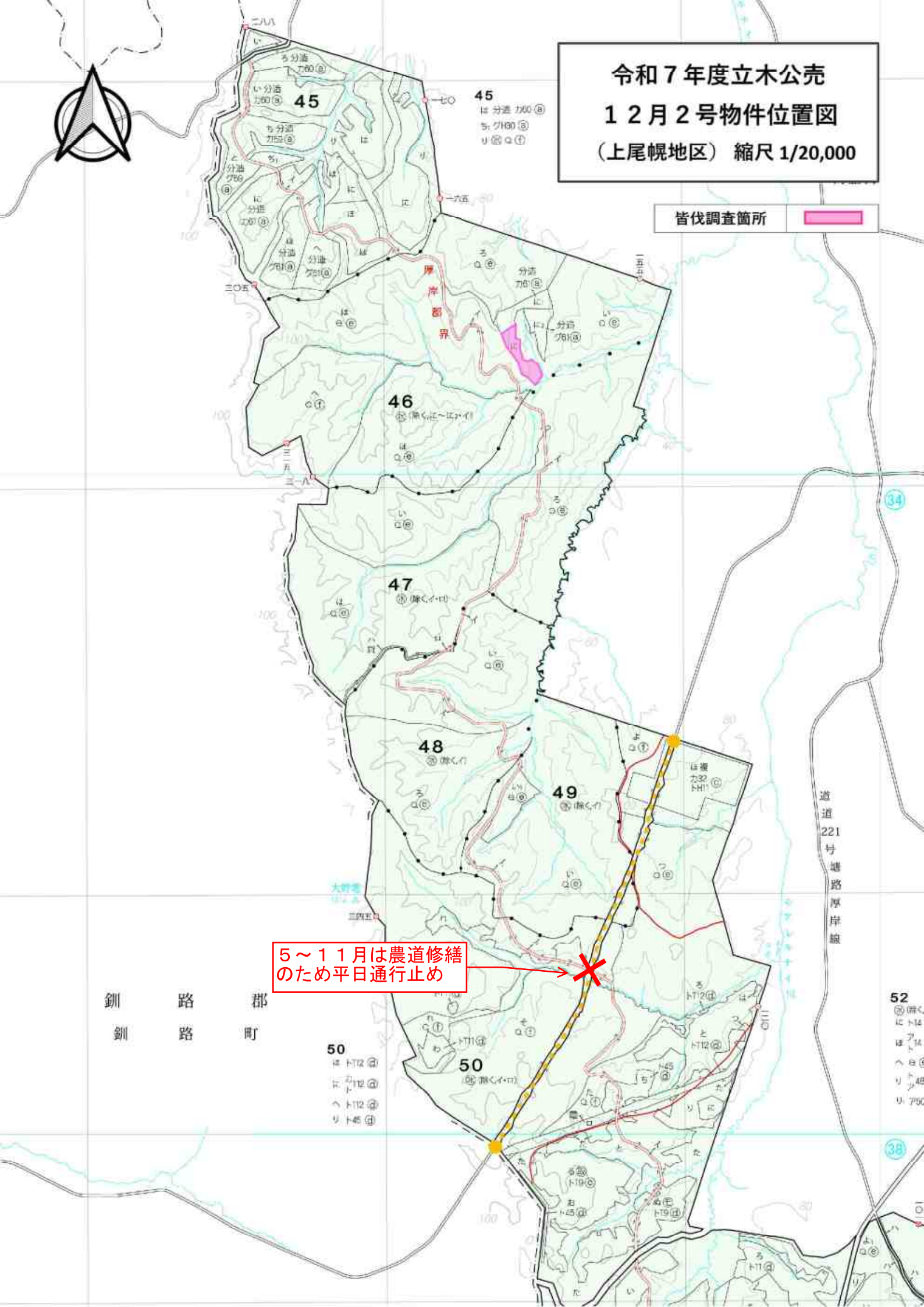
樹種	材種	生被区分	態様区分	品質区分	直径範囲	本数	材積
ニレ	一般用	生立木		込	6 - 20	1	0.08
		計				1	0.08
計						1	0.08
ヤチダモ	一般用	生立木		込	6 - 20	29	2.11
ヤチダモ	一般用	生立木		込	22 - 32	1	0.31
		計				30	2.42
計						30	2.42
エンジュ	一般用	生立木		込	6 - 20	3	0.10
		計				3	0.10
計						3	0.10
他 L	一般用	生立木		込	6 - 20	59	2.43
他 L	一般用	生立木		込	22 - 32	5	1.99
		計				64	4.42
計						64	4.42
				N 2 0 下		178	26.97
				N 2 2 上		366	213.77
				L 2 0 下		233	12.03
				L 2 2 上		15	6.65
				N 計		544	240.74
				L 計		248	18.68
				生立計		777	258.45
				被害計		15	0.97
				総合計		792	259.42





令和7年度立木公売  
12月2号物件位置図  
(上尾幌地区) 縮尺 1/20,000

皆伐調査箇所 



5～11月は農道修繕  
のため平日通行止め

釧路郡  
釧路町

道道221号  
釧路厚岸線

52  
⑤ 釧路に  
④ ト14  
③ ぼ  
② ト14  
① へ  
⑥ ⑧  
⑦ ト14  
⑨ ト14  
⑩ ト14

38

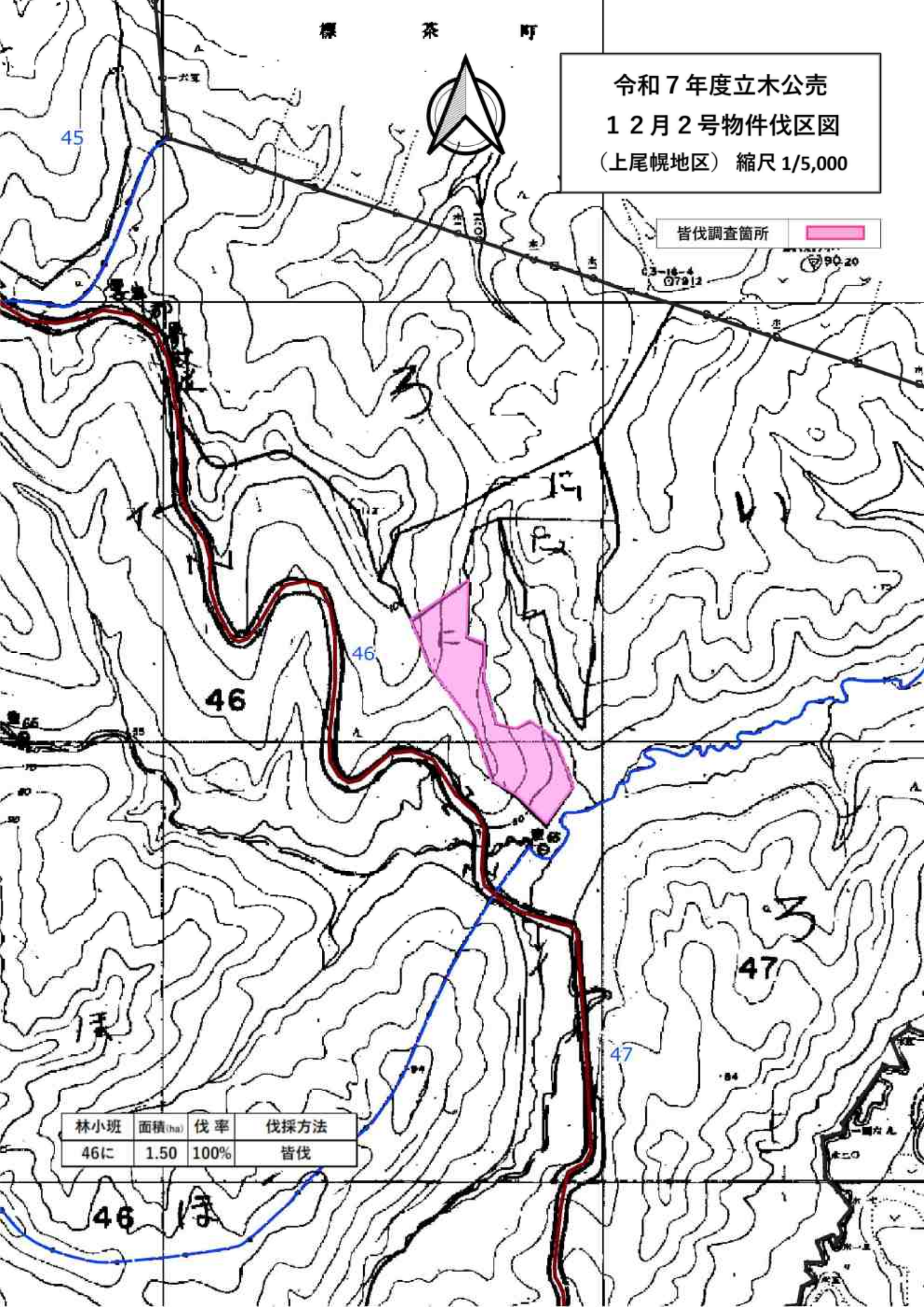


令和7年度立木公売

12月2号物件伐区図

(上尾幌地区) 縮尺 1/5,000

皆伐調査箇所



林小班	面積(ha)	伐率	伐採方法
46に	1.50	100%	皆伐





令和7年度立木公売

12月3号物件位置図

(上尾幌地区) 縮尺 1/20,000

皆伐調査箇所



阿歴内

道道221号 塘路厚岸線

釧路郡  
釧路町

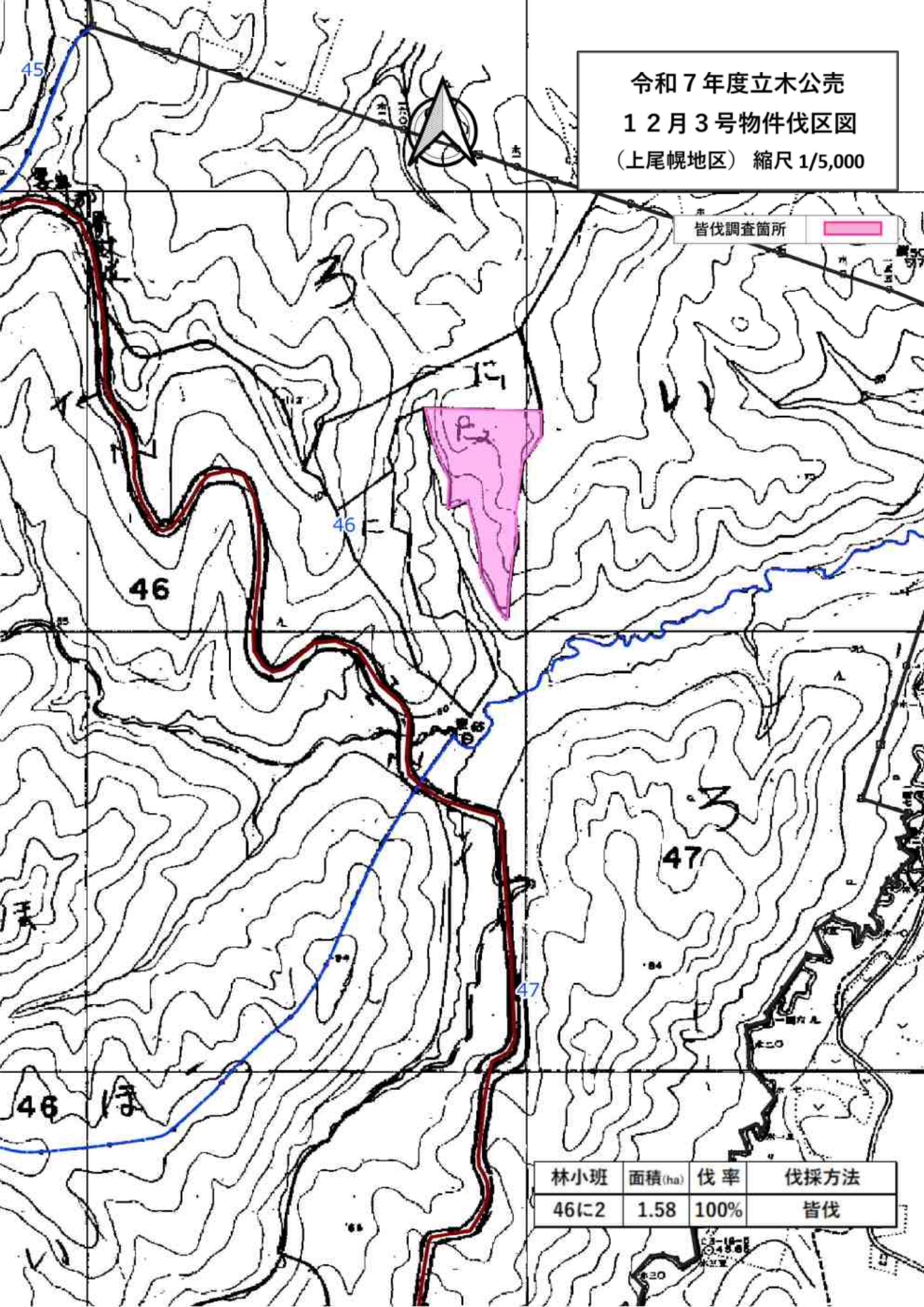
5～11月は農道修繕  
のため平日通行止め





令和7年度立木公売  
12月3号物件伐区図  
(上尾幌地区) 縮尺 1/5,000

皆伐調査箇所



林小班	面積(ha)	伐率	伐採方法
46に2	1.58	100%	皆伐