

末木枝条公売公告

(集材を伴う未利用材)

- (3年度上川北部署【班溪・一ノ橋地区】保全整備(保育間伐)第2号)
- (3年度上川北部署【奥珊瑚地区】保全整備(保育間伐)第3号)
- (3年度上川北部署【風連地区その2】保全整備(保育間伐等)第4号)
- (3年度上川北部署【和寒地区】保全整備(保育間伐)第5号)
- (4年度上川北部署【上士別地区】保全整備(保育間伐等)第1号)

令和 4年 6月 8日

分任契約担当官

上川北部森林管理署長 白岩 誠

次により末木枝条の一般競争入札を行いますので、買受希望者は、売買契約書(案)、国有林野事業林産物売買契約約款、北海道森林管理局競争契約入札心得、及び現場を熟覧のうえ入札してください。

1. 入札物件の種類及び数量等

「末木枝条公売物件総括表」のとおり

2. 入札(開札)日時及び入札(開札)場所

- (1) 入札(開札)日時 令和 4年 6月 23日(木曜日)
午前10時00分 開始 締切即開札
- (2) 入札(開札)場所 上川郡下川町緑町21番地4
上川北部森林管理署 会議室

3. 入札参加資格

- (1) 予算決算及び会計令(昭和22年勅令第165号。以下「予決令」という。)第70条の規定に該当しない者であること。
ただし、未成年者、被保佐人又は被補助者であって、契約締結のために必要な同意を得ている者については、この限りではない。
- (2) 予決令第71条の規定に該当しない者であること。
- (3) 契約担当官等から「物品の製造契約、物品の購入契約及び役務等契約指名停止等措置要領」に基づく指名停止を受けている期間中でないこと及び、北海道森林管理局長から「工事請負契約指名停止等措置要領」に基づく指名停止を受けている期間中でないこと。

4. 入札の参加に必要な証明書等の提出

入札に参加しようとする者は次の証明書(写し可)を入札開始前に提出すること。

- (1) 北海道森林管理局長から林産物の売払いに係る一般競争参加資格について、資格確認通知書の交付を受けた者及び北海道森林管理局以外の森林管理局長から一般競争参加資格の資格確認通知書の交付を受けた者は、資格確認通知書。
- (2) 上記の者の代理人が入札する場合は、資格確認通知書及び委任状。

5. 入札

(1) 入札注意事項については、北海道森林管理局競争契約入札心得をご覧ください。

(2) 入札書は所定の用紙を使用し、入札物件ごとに別葉として総額を記載して下さい。

なお、所定の用紙を使用しない場合は、「北海道森林管理局競争契約入札心得を承知のうえ、入札する」旨明記して下さい。

(3) 落札額の決定に当たっては、入札書に記載された金額に当該金額の消費税に相当する額を加算した金額（当該金額に1円未満の端数があるときは、その端数金額を切り捨てるものとする。）をもって落札価格とするので、入札者は消費税に係る課税事業者であるか免税事業者であるかを問わず、見積もった金額から消費税相当額を除いた金額を入札書に記載すること。

(4) 郵便入札も受け付けます。

この場合、二重の封筒を使用し、表に必ず「郵便入札」と朱書し、内封筒には売払物件毎の入札書、外封筒には有資格証明書（写し）を同封のうえ、入札前日（前日が土、日、祝日の場合はその前日）の午後〇時までに到達するよう書留郵便をもって当森林管理署へ送付してください。

なお、再度の入札を引き続き行う場合には、郵便により参加した者は再度の入札には参加できません。

(5) 錯誤等を理由として、自らのした入札を無効とする旨の申出は開札後から落札宣言までの間とし、開札前又は落札宣言後は、いかなる場合も無効の申出をすることが出来ないこととします。

6. 入札保証金

北海道森林管理局長から林産物の売払いに係る一般競争参加資格について、資格確認通知書の交付を受けた者及び北海道森林管理局以外の森林管理局長から一般競争参加資格の資格確認通知書の交付を受けた者については、免除します。

7. 契約書の作成

契約書の作成は、落札決定の日の翌日から起算して7日以内（行政機関の休日に関する法律（昭和63年法律第91号）第1条第1項各号に規定する行政機関の休日を含まない）。

8. 代金の納入

北海道森林管理局長から林産物の売払いに係る一般競争参加資格について、資格確認通知書の交付を受けた者及び北海道森林管理局以外の森林管理局長から一般競争参加資格の資格確認通知書の交付を受けた者は、契約締結の日から20日以内に納入告知書により代金を納付してください。

9. 契約保証金

免除します。

10. 契約の解除

買受人が契約条件を履行しないで解除したときは、契約代金（消費税相当額を

含む)の100分の10に相当する金額を違約金として当森林管理署長が指定する期限までに納付して頂きます。さらに、競争入札参加資格を取消し、または付与しないことがあります。

11. 物件の引渡し
代金納入の日から15日以内に引渡しを行います。
12. 物件の搬出期間
各物件の搬出期間は「末木枝条公売物件総括表」のとおりです。
13. 物件明細書、売買契約書（案）等の閲覧場所
上川北部森林管理署
上川郡下川町緑町21番地4 電話01655-4-2511
14. 特約事項について
売買契約に当たり「別紙1」の特約事項を付すこととしますので、十分認識したうえで入札してください。
15. 法令制限等について
(1) 本物件の搬出に係る保安林内の作業行為については、「末木枝条公売物件総括表」のとおりです。
(2) 事業実行の際は、保安林指定の有無を問わず、林地保全、河川汚濁防止等には十分配慮願います。
16. 物件の現地案内
現地案内については行いません。
また、5号物件にかかる忍沢林道については鍵で施錠しているため、現地確認の際は上川北部森林管理署に鍵を借りた上、入林すること。
17. 国有林野事業林産物売買契約約款、北海道森林管理局競争契約入札心得等については、北海道森林管理局ホームページ (<http://www.rinya.maff.go.jp/hokkaido/apply/publicsale/index.htm>) をご覧ください。
18. その他詳細については、上川北部森林管理署業務グループにお問い合わせください。

上川北部森林管理署

〒098-1202 上川郡下川町緑町21番地4

Tel. 01655 - 4 - 2551

050 - 3160 - 5735 (I P)

Fax. 01655 - 4 - 2553

特約事項

1. 入林手続き及び搬出済の届出

- (1) 事業着手前に、別紙2「事業着手届」を上川北部森林管理署に提出してから作業に着手すること。(生産事業請負者と同一であって、生産事業と同時進行で着手する場合は必要ありません。)
- (2) 事業実施に当たっては、「事業着手届」の写しを車のダッシュボードなど外部から見える位置に置き、作業に従事すること。(事業と同時進行で搬出する場合は必要ありません。)
- (3) 物件の搬出を終えたときは、遅延なく上川北部森林管理署に「搬出済届」を提出すること。

2. 林地保全、河川汚濁防止等

- (1) 売払い物件を十分確認し、すべて搬出すること。
- (2) 河川汚濁防止に十分注意して作業すること。
- (3) 使用する林業専用道等については、工作物を損傷しないこと。また、事業の終了時に不陸均しを行い、通行に支障の無いよう回復すること。

3. 狩猟期間中の安全対策

北海道が定めるエゾシカ狩猟期間中は、当該国有林を管轄する森林管理(支)署は銃猟安全対策を定めることから、期間や可猟区域等について事業着手前に必ず確認すること。

なお、事業者は「事業実行中」、「狩猟入林禁止」の看板のほか「発砲禁止」ののぼりを作業地の入口等の視認しやすい場所に設置すること。

また、事業実行箇所を含む周辺国有林において、市町村から有害鳥獣捕獲のため可猟とするよう要請があった場合は、可能な限り協力すること。

4. 無人航空機の飛行

国有林野内において無人航空機を飛行させる場合は、「無人航空機を飛行させる場合の入林届」を森林管理(支)署長等に提出するとともに、以下の点に留意すること。

- (1) 航空法等の法令を遵守し、法令に基づく手続きは原則として買受者が行うこと。
特に森林内では障害物が多く、常時監視ができないことも想定されることから、飛行方法等によっては航空法に基づく許可等手続きが必要となる場合があるので留意すること。
- (2) 無人航空機による事故を起こし、又は無人航空機を紛失した場合は、速やかに森林管理(支)署長等へ報告すること。こうした場合の無人航空機の回収は、買受者の責任において行うこと。
- (3) 一般の入林者や他の国有林野事業の受注者への危害又は迷惑行為を行わないこと。
また、必要に応じて一般の入林者や他の国有林野事業の受注者等と調整を図ること。

5. その他

- (1) 数量の不足、隠れた瑕疵があってもその担保の責任は負いません。

- (2) 生産事業実行中の箇所については、事業請負者と別の者が購入した場合、事業完了後でなければ搬出はできません。
- (3) 森林官と十分打ち合わせし、その指示に従うこと。
- (4) 集材を伴う未利用材を集積した後の林外への運搬・輸送については、必ず森林官の許可を得ること。
- (5) 希少野生生物を発見した場合は、速やかに森林官に連絡しその指示に従うこと。
- (6) 事業実行に伴って、買受人の過失により森林法等の法規に違反した場合は、国有林として買受人を告発することも有りえることをご承知下さい。
- (7) 5号物件の事業期間については、道道639号（上士別和寒線）が冬期通行止のため、5月上旬～10月下旬までとする。

末木枝条公売物件総括表

令和 4年 6月 23日入札

上川北部森林管理署

物件 番号	樹種	区分	面積 (ha)	N L 計	本数 (本)	材積 (m ³)	物件所在地		保安林協議	搬出期間	備考	開 札 結 果							
							林小班	担当区				入札 枚数	1 番 札		2 番 札		3 番 札		
													金額	入札者	金額	入札者	金額	入札者	
1	トドマツ外	末木枝条	139.82	N L 計		701.66 701.66	110以外	班溪 一ノ橋	伐採協議 不要 作業行為 令和4年4月1日～令和9年3月31日	引渡しの日又は事業完了後 から1年	3年度上川北部署【班溪一ノ 橋地区】保全整備(保育間伐) 第2号 事業地								
2	カラマツ外	末木枝条	146.17	N L 計		516.65 516.65	44以外	奥珊瑚	伐採協議 不要 作業行為 令和4年4月1日～令和9年3月31日	引渡しの日又は事業完了後 から1年	3年度上川北部署【奥珊瑚地 区】保全整備(保育間伐)第3 号 事業地								
3	カラマツ外	末木枝条	84.56	N L 計		566.59 566.59	1102以外	風連	伐採協議 不要 作業行為 令和4年4月1日～令和9年3月31日	引渡しの日又は事業完了後 から1年	3年度上川北部署【風連地区 その2】保全整備(保育間伐 等)第4号 事業地								
4	トドマツ外	末木枝条	122.91	N L 計		818.59 818.59	2355以外	和寒	伐採協議 不要 作業行為 令和4年4月1日～令和9年3月31日	引渡しの日又は事業完了後 から1年	3年度上川北部署【和寒地区】 保全整備(保育間伐)第5号 事業地								
5	カラマツ外	末木枝条	123.00	N L 計		1,028.38 1,028.38	2337ほか	上士別	伐採協議 不要 作業行為 令和4年5月1日～令和9年3月31日	引渡しの日又は事業完了後 から1年	4年度上川北部署【上士別地 区】保全整備(保育間伐等)第 1号 事業地								
				N L 計					伐採協議 作業行為										
				N L 計					伐採協議 作業行為										
				N L 計					伐採協議 作業行為										
				N L 計					伐採協議 作業行為										
				N L 計					伐採協議 作業行為										
合 計				N L 計		3,631.87 3,631.87													

※ 本物件は、持続可能な森林経営が営まれている森林から合法的に伐採されたものである。
 ※ 本物件は、「緑の循環」認証会議(SGEC)による認証森林である。(SGEC認証森林の場合記入)

物 件 明 細 書

物件番号	担当区
1 号	班溪・一ノ橋

林班	小班	区域番号	区分	面積	樹種	径級	本数	材積
110	に外	1	末木枝条(集材を伴う)	65.28	トドマツ外	1～100		467.560 m ³
302外	は外	2	末木枝条(集材を伴う)	74.54	カラマツ外	1～100		234.100 m ³
合 計				139.82				701.660 m ³

物 件 明 細 書

物件番号	担当区
2 号	奥珊瑚

林班	小班	区域番号	区分	面積	樹種	径級	本数	材積
44外	い外	1	末木枝条(集材を伴う)	146.17	カラマツ外	1~100		516.650 m ³
合 計				146.17				516.650 m ³

物件明細書

物件番号	担当区
3 号	風連

林班	小班	区域番号	区分	面積	樹種	径級	本数	材積
1102外	は外	1	末木枝条(集材を伴う)	84.56	カラマツ外	1~100		566.590 m ³
合 計				84.56				566.590 m ³

物件明細書

物件番号	担当区
4 号	和寒

林班	小班	区域番号	区分	面積	樹種	径級	本数	材積
2355外	は外	1	末木枝条(集材を伴う)	122.91	トドマツ外	1~100		818.590 m ³
合 計				122.91				818.590 m ³

物件明細書

物件番号	担当区
5 号	上土別

林班	小班	区域番号	区分	面積	樹種	径級	本数	材積
2337	ほ外	1	末木枝条(集材を伴う)	123.00	カラマツ外	1~100		1,028.380 m ³
合 計				123.00				1,028.380 m ³

末木枝条入札書

物件番号 第 _____ 号

入札金額	億	千万	百万	十万	万	千	百	十	円

ただし、上記金額は消費税及び地方消費税相当額を除いた金額であるので、契約額は上記金額に消費税に相当する額を加算した金額となること及び入札心得を承知のうえ、入札します。

令和 _____ 年 _____ 月 _____ 日

分任契約担当官 _____ 森林管理署長 殿

住所氏名

参加資格者整理番号

(注) 入札金額の頭部に¥を記入して下さい。

末木枝条入札書

物件番号 第 _____ 号

入札金額	億	千万	百万	十万	万	千	百	十	円

ただし、上記金額は消費税及び地方消費税相当額を除いた金額であるので、契約額は上記金額に消費税に相当する額を加算した金額となること及び入札心得を承知のうえ、入札します。

令和 _____ 年 _____ 月 _____ 日

分任契約担当官 _____ 森林管理署長 殿

住所氏名

参加資格者整理番号

(注) 入札金額の頭部に¥を記入して下さい。

委 任 状

代理人氏名

上記の者を私の代理人と定め、下記権限を委任します。

記

- 1 入札年月日 令和 年 月 日
- 2 件 名
- 3 入札に関する一切の件

令和 年 月 日

住 所
商号又は名称
代表者氏名

分任契約担当官
森林管理（支）署長

殿

売買契約書（案）

売買物件の 所在場所	〇〇担当区部内			面積(h a)
売買物件の 種類及び数量	区 分	樹 種	本数(本)	材積(m3)
	末木 枝条			〇〇〇. 〇〇
内訳 別紙「物件明細書」のとおり				
売買代金	売買代金	〇〇〇〇円		
	うち消費税抜代金	〇〇〇〇円		
契約保証金	免除			
売買代金の分収額	官収分	分収額	円	
		うち消費税抜代金	円	
官行造林立木竹	民収分	分収額	円	
		うち消費税抜代金	円	
分収造林立木竹	分収権者			
分収育林立木竹				

売買代金納付の方法	現金納付分	売買金額	〇〇〇〇円	納付期限	令和〇年〇月〇日	
	延 納 分	延納金額	円	延納期間	~	日間
		延納利息	円			
		延納担保金額	円 以上	担保の種類		
		延納利率	年 %	同提供期限		
		延納金額	円	延納期間	~	日間
		延納利息	円			
		延納担保金額	円 以上	担保の種類		
延納利率		年 %	同提供期限			
売買物件の引渡方法	〇〇〇〇	売買物件の引渡期間(期限)	〇〇〇〇	(概算の場合の最終期限)		
売買物件の搬出期間(期限)	引渡の日から起算して〇〇〇日間 (期限 令和〇年〇月〇日) 又は事業完了後から起算して〇〇〇日間 (期限 令和〇年〇月〇日)					
売買(使用)目的の指定		施設設置等の指定				
特約事項	別紙1のとおり					

* 概算売買の場合は、上記の売買物件の種類及び予定、売買代金は概算売払代金である。

* 本物件は、持続可能な森林経営が営まれている森林から合法的に伐採されたものである。

※ 本物件は、100%SGEC認証／100%PEFC認証の森林である。
(認証森林の場合記載し、認証書の写しを添付する。)

売渡人と買受人は、本契約書及び国有林野事業林産物売買契約約款によって売買契約を締結したので、その証として本書2通を作成し、双方記名押印の上、各自1通を保有する。

令和〇〇年〇〇月〇〇日

売 渡 人 (甲) 分任契約担当官 森林管理署長 印

買 受 人 (乙) 〇〇都道府県〇〇〇〇
〇〇〇〇 〇〇〇〇
〇〇〇〇 〇〇 〇〇 印

末木枝条公売物件位置図①

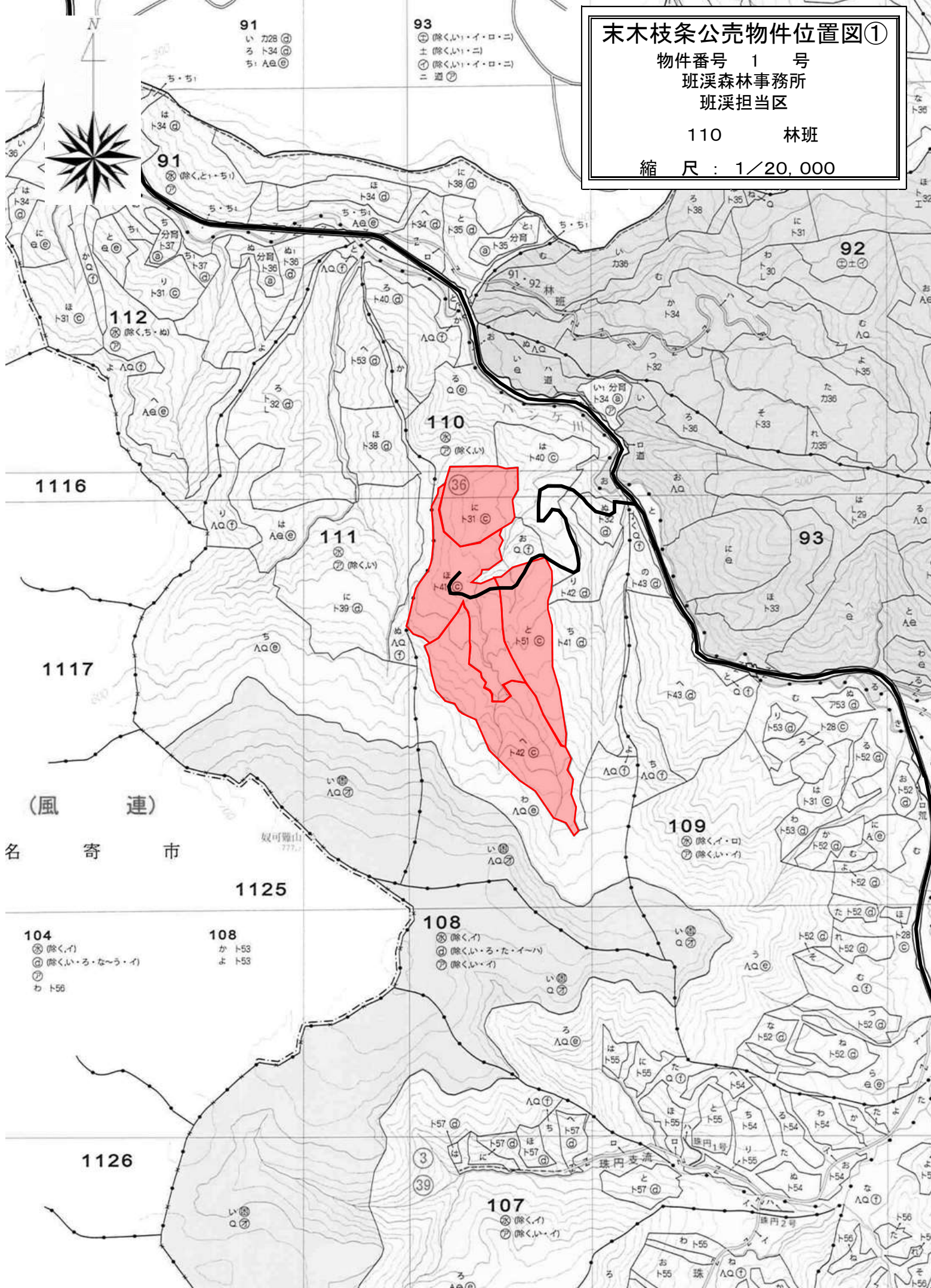
物件番号 1 号

班溪森林事務所

班溪担当区

110 林班

縮尺：1/20,000



91
い 力28
ろ ト34
ち Ae

93
⊕ (除く、い・イ・ロ・ニ)
⊙ (除く、い・ニ)
⊗ (除く、い・イ・ロ・ニ)
ニ 道

112
⊗ (除く、ち・ぬ)

110
⊗ (除く、い)

92
⊕ ⊙

111
⊗ (除く、い)

93

109
⊗ (除く、イ・ロ)
⊗ (除く、い・イ)

(風 連)
名 寄 市

1125

104
⊗ (除く、イ)
⊙ (除く、い・ろ・な〜う・イ)
⊗
わ ト56

108
か ト53
よ ト53

108
⊗ (除く、イ)
⊙ (除く、い・ろ・た・イ〜ハ)
⊗ (除く、い・イ)

1126

3
39

107
⊗ (除く、イ)
⊗ (除く、い・イ)

末木枝条公売物件位置図②

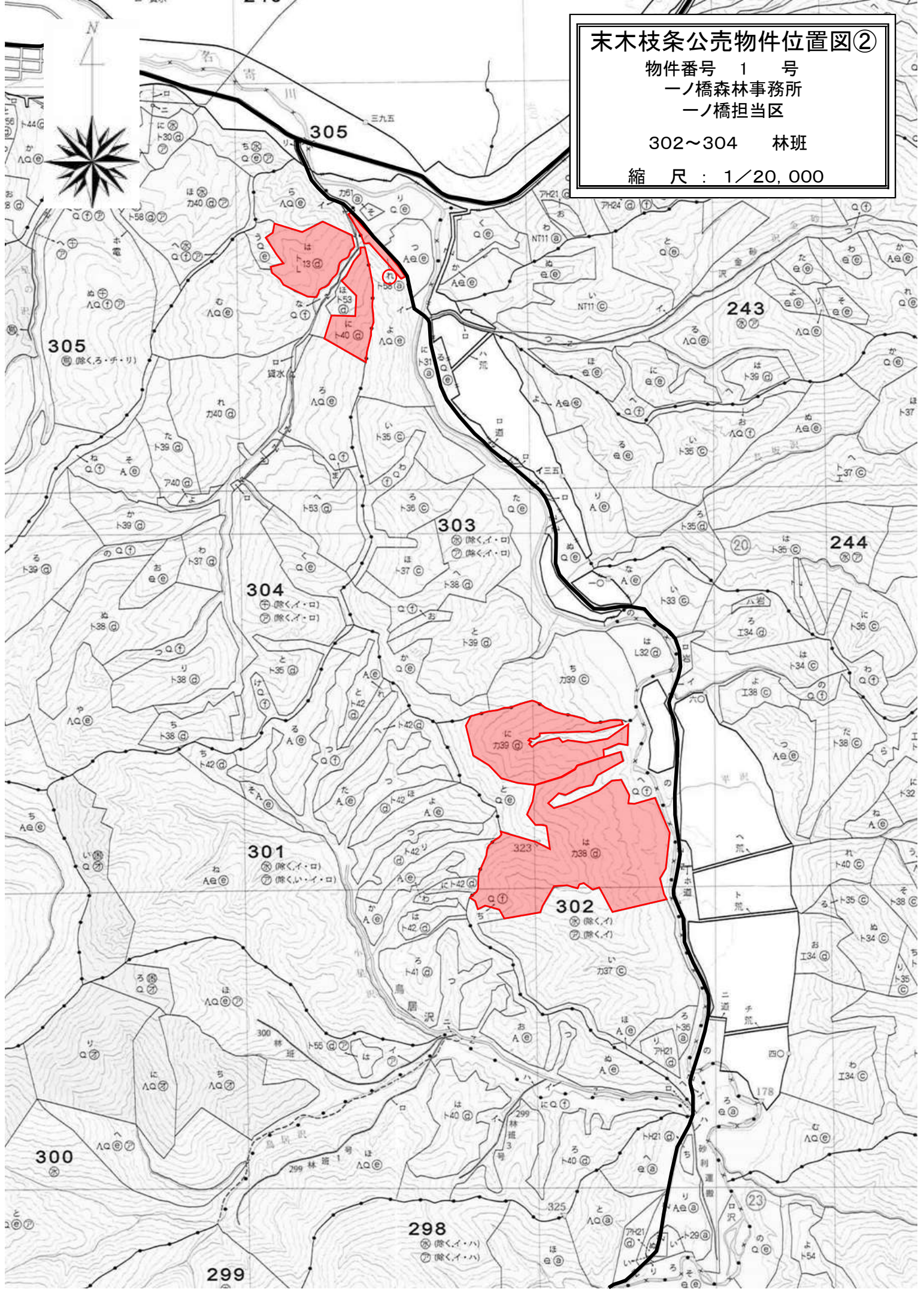
物件番号 1 号

一ノ橋森林事務所

一ノ橋担当区

302~304 林班

縮尺：1/20,000



末木枝条公売物件位置図

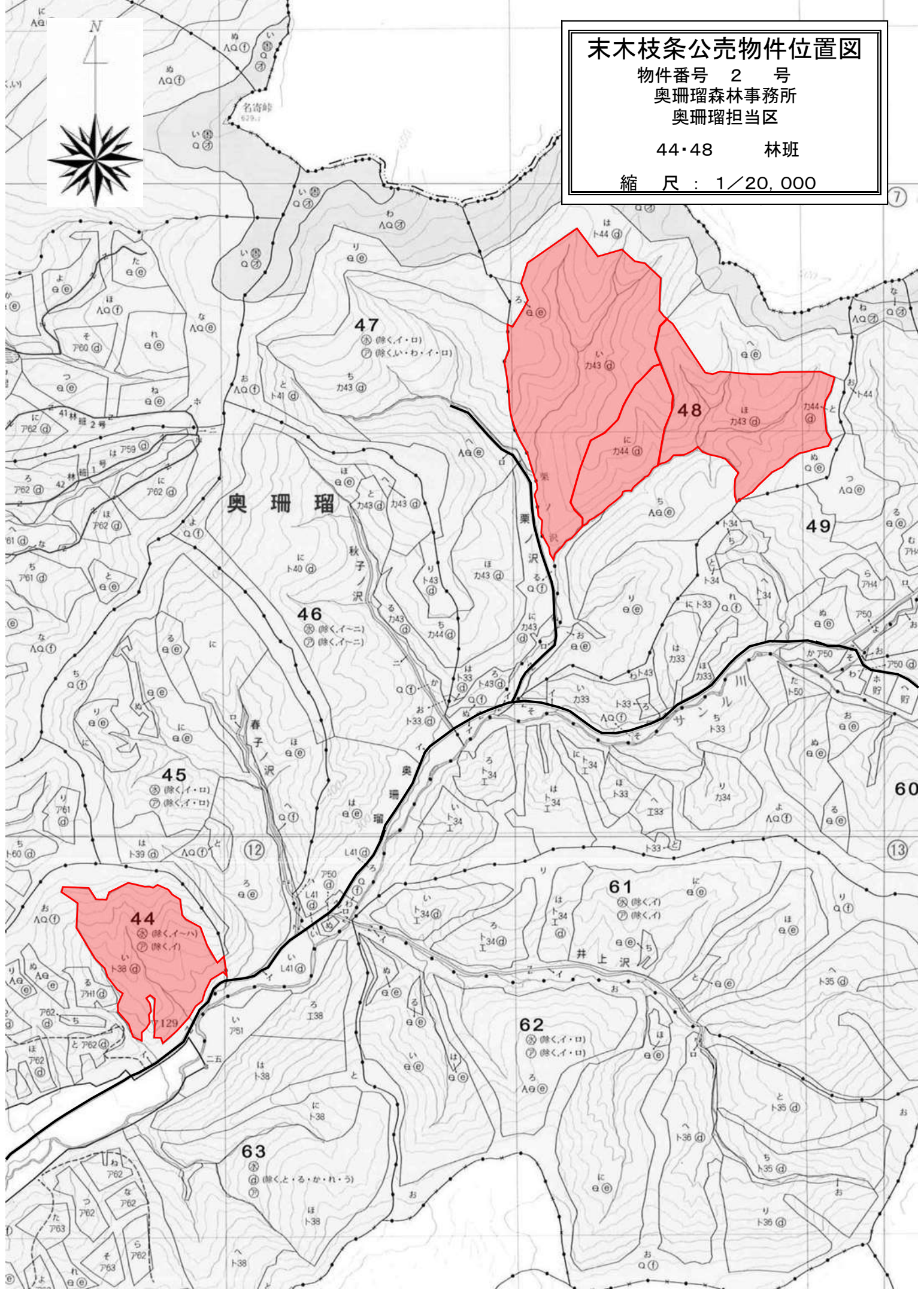
物件番号 2 号

奥珊瑠森林事務所

奥珊瑠担当区

44・48 林班

縮尺：1/20,000



末木枝条公売物件位置図

物件番号 3 号

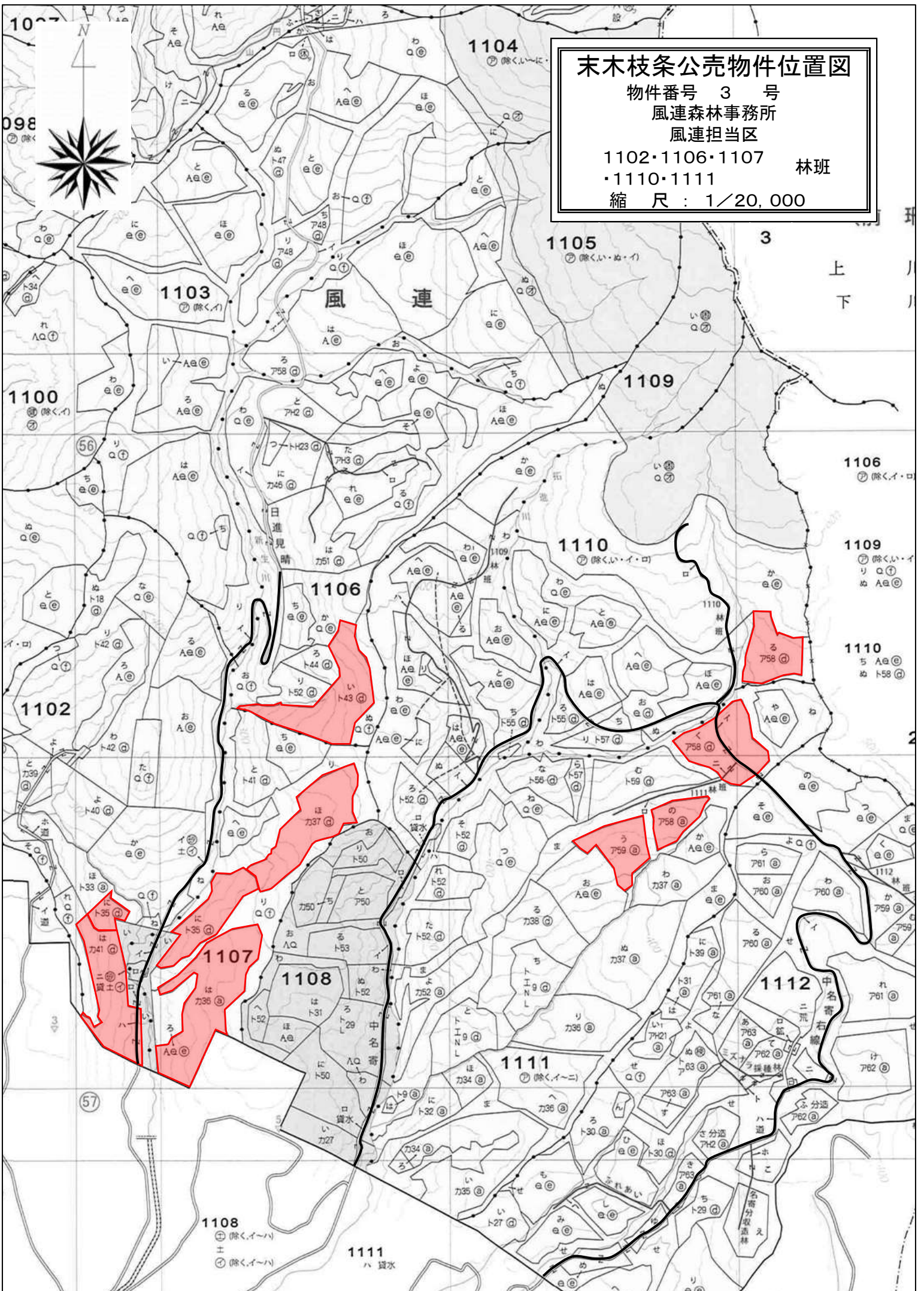
風連森林事務所

風連担当区

1102・1106・1107 林班

・1110・1111

縮尺：1/20,000

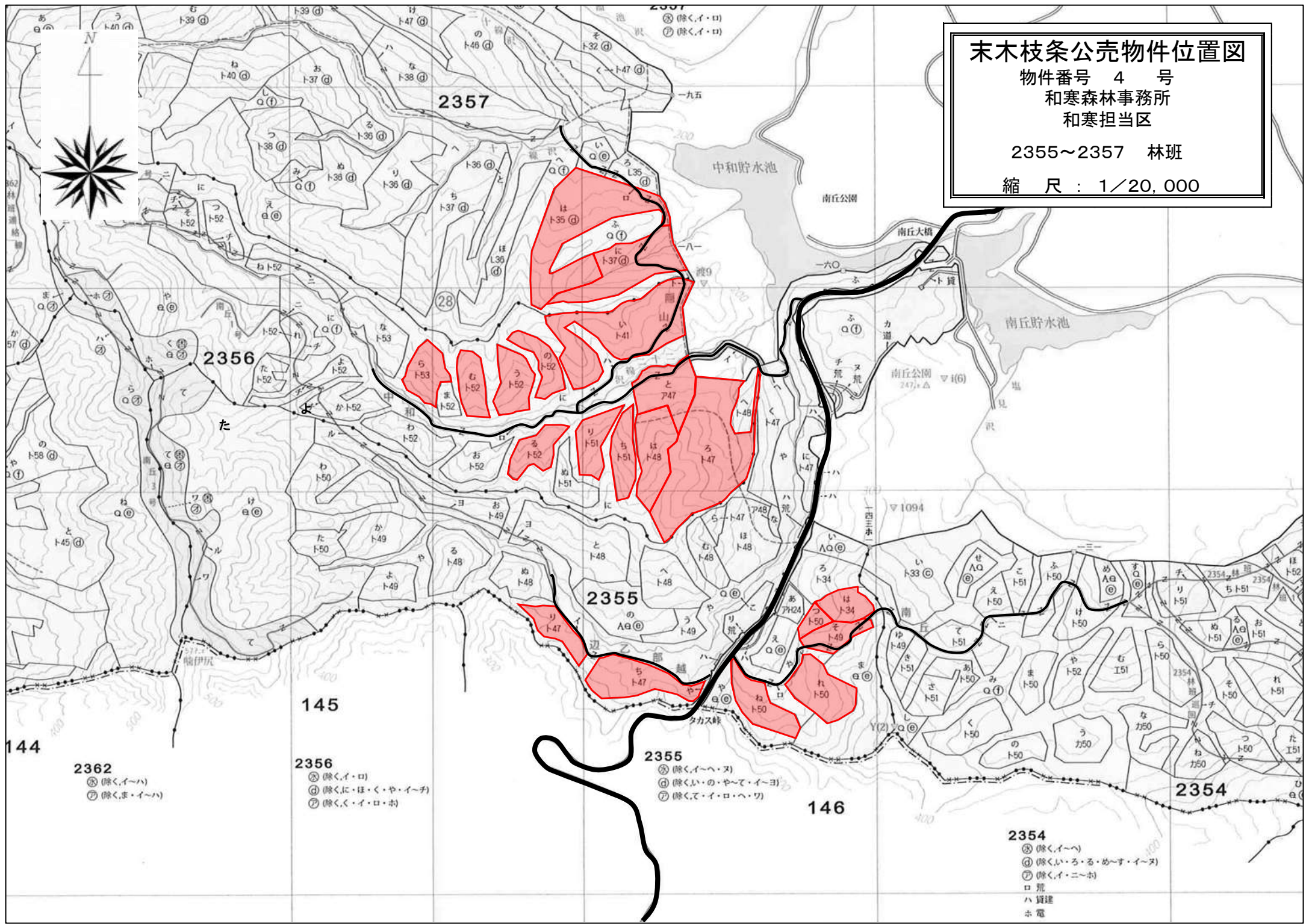


末木枝条公売物件位置図

物件番号 4 号
和寒森林事務所
和寒担当区

2355~2357 林班

縮尺：1/20,000



2362
㊸ (除く、イ〜ハ)
㊹ (除く、マ、イ〜ハ)

2356
㊸ (除く、イ・ロ)
㊹ (除く、に・ほ・く・や・イ〜チ)
㊺ (除く、く・イ・ロ・ホ)

2355
㊸ (除く、イ〜ヌ)
㊹ (除く、い・の・や〜・イ〜ヨ)
㊺ (除く、て・イ・ロ・へ・ワ)

2354
㊸ (除く、イ〜へ)
㊹ (除く、い・ろ・る・め〜す・イ〜ヌ)
㊺ (除く、イ・ニ〜ホ)
ロ 荒
ハ 貸建
ホ 電

末木枝条公売物件位置図

物件番号 5 号

士別森林事務所

上士別担当区

2337 林班

縮尺：1/20,000

