

末木枝条公売公告
(集材を伴う)
(2年度十勝西部署【大樹地区外】保全整備(保育間伐等・地拵)第2号)

新型コロナウイルス感染防止対策として、「郵便による入札」を推奨していますので、御理解と御協力の上、入札をお願い致します。
なお、本取組は、紙による入札を妨げるものではありません。

令和2年6月24日

分任契約担当官
十勝西部森林管理署長 佐藤 泰弘

次により末木枝条の一般競争入札を行いますので、買受希望者は、売買契約書(案)、国有林野事業林産物売買契約約款、北海道森林管理局競争契約入札心得、及び現場を熟覧のうえ入札してください。

1. 入札物件の種類及び数量等

「末木枝条公売物件総括表」のとおり

2. 入札(開札)日時及び入札(開札)場所

(1)入札(開札)日時 令和2年7月14日(火曜日)午前10時00分開始
午前11時05分 締切即開札

(2)入札(開札)場所 帯広市東9条南14丁目2-2
十勝西部森林管理署 会議室

3. 入札参加資格

(1)予算決算及び会計令(昭和22年勅令第165号。以下「予決令」という。)第70条の規定に該当しない者であること。

ただし、未成年者、被保佐人又は被補助者であつて、契約締結のために必要な同意を得ている者については、この限りではない。

(2)予決令第71条の規定に該当しない者であること。

(3)契約担当官等から「物品の製造契約、物品の購入契約及び役務等契約指名停止等措置要領」に基づく指名停止を受けている期間中でないこと及び、北海道森林管理局長から「工事請負契約指名停止等措置要領」に基づく指名停止を受けている期間中でないこと。

4. 入札の参加に必要な証明書等の提出

入札に参加しようとする者は次の証明書(写し可)を入札開始前に提出すること。

(1)北海道森林管理局長から林産物の売払いに係る一般競争参加資格について、資格確認通知書の交付を受けた者及び北海道森林管理局以外の森林管理局長から一般競争参加資格の資格確認通知書の交付を受けた者は、資格確認通知書。

(2)上記の者の代理人が入札する場合は、資格確認通知書及び委任状。

5. 入札

(1)入札注意事項については、北海道森林管理局競争契約入札心得をご覧ください。

(2)入札書は所定の用紙を使用し、入札物件ごとに別葉として総額を記載して下さい。

なお、所定の用紙を使用しない場合は、「北海道森林管理局競争契約入札心得を承知のうえ、入札する」旨明記して下さい。

- (3) 落札額の決定に当たっては、入札書に記載された金額に当該金額の消費税に相当する額を加算した金額(当該金額に1円未満の端数があるときは、その端数金額を切り捨てるものとする。)をもって落札価格とするので、入札者は消費税に係る課税事業者であるか免税事業者であるかを問わず、見積もった金額から消費税相当額を除いた金額を入札書に記載すること。
- (4) 郵便入札も受け付けます。
ただし、北海道森林管理局長から林産物の売払いに係る一般競争参加資格について、資格確認通知書の交付を受けた者及び北海道森林管理局以外の森林管理局長から一般競争参加資格の資格確認通知書の交付を受けた者としてします。
この場合、二重の封筒を使用し、表に必ず「郵便入札」と朱書し、内封筒には売払物件毎の入札書、外封筒には有資格証明書(写し)を同封のうえ、入札前日(前日が土、日、祝日の場合はその前日)の午後5時までに到達するよう書留郵便をもって当森林管理署へ送付してください。
なお、再度の入札を引き続き行う場合には、郵便により参加した者は再度の入札には参加できません。
- (5) 郵便による入札を行ったものがある場合において、直ちに再度の入札を行うことができないときは、契約担当官等が指定する日時において、再度の入札を行う。
- (6) 錯誤等を理由として、自らのした入札を無効とする旨の申出は開札後から落札宣言までの間とし、開札前又は落札宣言後は、いかなる場合も無効の申出をすることが出来ないこととします。

6. 入札保証金

- (1) 競争入札に参加しようとする者は、入札開始15分前までに、下記7に見積金額(消費税相当額を含む)の100分の5以上の入札保証金(又は入札保証金に代わる担保)を納付(又は提供)してください。
ただし、北海道森林管理局長から林産物の売払いに係る一般競争参加資格について、資格確認通知書の交付を受けた者及び北海道森林管理局以外の森林管理局長から一般競争参加資格の資格確認通知書の交付を受けた者については、免除します。
- (2) 入札保証金の提出書類には、印鑑の押印が必要となります。
また、納付した入札保証金の返還を受ける場合には印紙が必要となりますので、忘れずにご持参ください。
ただし、印紙税法に基づき記載金額が5万円未満又は営業に関しないものについては非課税となります。

7. 入札保証金の納付先

十勝西部森林管理署 総括事務管理官

8. 契約書の作成

契約書の作成は、落札決定の日から起算して7日以内とします。

9. 代金の納入

代金は即納に限るものとします。

ただし、北海道森林管理局長から林産物の売払いに係る一般競争参加資格について、資格確認通知書の交付を受けた者及び北海道森林管理局以外の森林管理局長から一般競争参加資格の資格確認通知書の交付を受けた者は、契約締結の日から20日以内に納入告知書により代金を納付してください。

10. 契約保証金

免除します。

11. 契約の解除

買受人が契約条件を履行しないで解除したときは、契約代金(消費税相当額を含む)の100分の10に相当する金額を違約金として当森林管理署長が指定する期限までに納付して頂きます。さ

らに、競争入札参加資格を取消し、または付与しないことがあります。

12. 物件の引渡し

代金納入の日から15日以内に引渡しを行います。

13. 物件の搬出期間

各物件の搬出期間は「末木枝条公売物件総括表」のとおりです。

14. 物件明細書、売買契約書(案)等の閲覧場所

(1)十勝西部森林管理署

帯広市東9条南14丁目2-2 電話0155-24-6118

15. 特約事項について

売買契約にあたり「別紙1」の特約事項を付す事としますので、十分認識したうえで入札してください。

16. 法令制限等について

(1)本物件の搬出に係る保安林内の作業行為については、「末木枝条公売物件総括表」のとおりです。

(2)事業実行の際は、保安林指定の有無を問わず、林地保全、河川汚濁防止等には十分配慮願います。

17. 物件の現地案内

現地案内は実施しません。

18. 国有林野事業林産物売買契約約款、北海道森林管理局競争契約入札心得については、北海道森林管理局ホームページ(<http://www.rinya.maff.go.jp/hokkaido/apply/publicsale/index.htm>)をご覧ください。

19. その他詳細については、十勝西部森林管理署 業務グループ にお問い合わせください。

十勝西部森林管理署

〒 080-0809 帯広市東9条南14丁目2-2

Tel. 0155-24-6118

050-3160-5795(IP)

Fax. 0155-24-6119

特約事項

1. 入林手続き及び搬出済の届出

- (1) 事業着手前に、「入林承認申請書」を十勝西部森林管理署に提出し、その内容について署長の承認を受けてから作業に着手すること。
- (2) 事業実施に当たっては、承認された「入林承認証」を車のダッシュボードなど外部から見える位置に置き、作業に従事すること。(事業と同時進行で搬出する場合は必要ありません。)
- (3) 物件の搬出を終えたときは、遅延なく十勝西部森林管理署に「搬出済届」を提出すること。

2. 林地保全、河川汚濁防止等

- (1) 売払い物件を十分確認し、すべて搬出すること。
- (2) 河川汚濁防止に十分注意して作業すること。
- (3) 使用する林業専用道等については、工作物を損傷しないこと。また、事業の終了時に不陸均しを行い、通行に支障の無いよう回復すること。

3. エゾシカ対策関係

事業対象地の全部については、北海道が定めるエゾシカ可猟期間(例年10月初旬頃から3月末頃まで)において、エゾシカによる被害を防止する対策の一環として、十勝西部森林管理署では土曜日、日曜日と祝日及び年末年始(12月29日～1月3日)について、土場、土場の周辺及び土場までの通勤路を除き狩猟者の入林を認め可猟区とすることから、国有林内における作業を休止し、当該国有林に入林しないものとする。

また、関係市町村と調整を図りながら実施する個体数調整捕獲(いわゆる有害鳥獣駆除を含む)もあることから、その実施区域内及び実施期間中は作業を中止し、当該国有林内に入林しないものとする。

4. その他

- (1) 数量の不足、隠れた瑕疵があってもその担保の責任は負いません。
- (2) 生産事業実行中の箇所については、事業請負者と別の者が購入した場合、事業完了後でなければ搬出はできません。
- (3) 森林官と十分打ち合わせし、その指示に従うこと。
- (4) 集材を伴う未利用材を集積した後の林外への運搬・輸送については、必ず森林官の許可を得ること。
- (5) 希少野生生物を発見した場合は、速やかに森林官に連絡しその指示に従うこと。
- (6) 事業実行に伴って、買受人の過失により森林法等の法規に違反した場合は、国有林として買受人を告発することも有りえることをご承知下さい。

末木枝条公売物件総括表

令和2年7月14日入札

十勝西部森林管理署

物件 番号	樹種	区分	面積 (ha)	N L 計	本数 (本)	材積 (m ³)	物件所在地		保安林協議	搬出期間	備考	開 札 結 果						
							林小班	担当区				入札 枚数	1 番 札		2 番 札		3 番 札	
													金額	入札者	金額	入札者	金額	入札者
1	トドマツ外	末木枝条	26.42	N L 計	0	154.52	2080へ1外	尾田第一	伐採協議 不要 作業行為 令和2年4月10日～令和7年3月31日	引渡しの日から又は 事業完了の日から1年	2年度十勝西部署【大樹地区外】保全整備(保育間伐等・地拵)第2号 林地内末木枝条集材を要す							
2	トドマツ外	末木枝条	29.14	N L 計	0	131.87	2123い外	大樹	伐採協議 不要 作業行為 令和2年4月10日～令和7年3月31日	引渡しの日から又は 事業完了の日から1年	2年度十勝西部署【大樹地区外】保全整備(保育間伐等・地拵)第2号 林地内末木枝条集材を要す							
				N L 計					伐採協議									
				N L 計					作業行為									
				N L 計					伐採協議									
				N L 計					作業行為									
				N L 計					伐採協議									
				N L 計					作業行為									
				N L 計					伐採協議									
				N L 計					作業行為									
				N L 計					伐採協議									
				N L 計					作業行為									
合 計				N L 計		286.39 0.00 286.39												

※ 本物件は、持続可能な森林経営が営まれている森林から合法的に伐採されたものである。

物件明細書

物件番号	担当区
1 号	尾田第一

林班	小班	区域番号	区分	面積	樹種	径級	本数	材積
2080	へ1	1	末木枝条(集材を伴う)	1.28	トドマツ外	1～100		6.78 m ³
2080	ち	1	末木枝条(集材を伴う)	5.74	エゾマツ外	1～100		35.47 m ³
2080	ち1	1	末木枝条(集材を伴う)	1.70	トドマツ外	1～100		9.07 m ³
2080	よ	1	末木枝条(集材を伴う)	1.68	トドマツ外	1～100		11.24 m ³
2080	ら	1	末木枝条(集材を伴う)	2.16	トドマツ外	1～100		15.52 m ³
2080	む	1	末木枝条(集材を伴う)	2.64	トドマツ外	1～100		21.00 m ³
2080	う	1	末木枝条(集材を伴う)	0.53	トドマツ外	1～100		1.78 m ³
2080	く	1	末木枝条(集材を伴う)	9.09	トドマツ外	1～100		39.22 m ³
2080	や	1	末木枝条(集材を伴う)	1.10	トドマツ外	1～100		9.78 m ³
2080	こ	1	末木枝条(集材を伴う)	0.50	トドマツ外	1～100		4.66 m ³
合 計				26.42				154.52 m ³

物件明細書

物件番号	担当区
2 号	大樹

林班	小班	区域番号	区分	面積	樹種	径級	本数	材積
2123	い	2	末木枝条(集材を伴う)	5.65	トドマツ外	1～100		13.16 m ³
2123	ろ	2	末木枝条(集材を伴う)	6.38	トドマツ外	1～100		8.55 m ³
2123	は	2	末木枝条(集材を伴う)	3.86	トドマツ外	1～100		14.91 m ³
2123	へ	2	末木枝条(集材を伴う)	6.33	トドマツ外	1～100		24.05 m ³
2124	い	2	末木枝条(集材を伴う)	0.39	トドマツ外	1～100		1.55 m ³
2124	は	2	末木枝条(集材を伴う)	0.25	トドマツ外	1～100		2.38 m ³
2124	ほ	2	末木枝条(集材を伴う)	0.61	トドマツ外	1～100		3.78 m ³
2124	ち	2	末木枝条(集材を伴う)	0.61	トドマツ外	1～100		6.18 m ³
2124	り	2	末木枝条(集材を伴う)	0.98	トドマツ外	1～100		6.93 m ³
2125	ろ	2	末木枝条(集材を伴う)	4.08	トドマツ外	1～100		50.38 m ³
合 計				29.14				131.87 m ³

末木枝条入札書

物件番号 第 _____ 号

入札金額	億	千万	百万	十万	万	千	百	十	円

ただし、上記金額は消費税及び地方消費税相当額を除いた金額であるので、契約額は上記金額に消費税に相当する額を加算した金額となること及び入札心得を承知のうえ、入札します。

令和 _____ 年 _____ 月 _____ 日

分任契約担当官 _____ 森林管理署長 殿

住所氏名印

参加資格者整理番号			

⑩

(注) 入札金額の頭部に¥を記入して下さい。

末木枝条入札書

物件番号 第 _____ 号

入札金額	億	千万	百万	十万	万	千	百	十	円

ただし、上記金額は消費税及び地方消費税相当額を除いた金額であるので、契約額は上記金額に消費税に相当する額を加算した金額となること及び入札心得を承知のうえ、入札します。

令和 _____ 年 _____ 月 _____ 日

分任契約担当官 _____ 森林管理署長 殿

住所氏名印

参加資格者整理番号			

⑩

(注) 入札金額の頭部に¥を記入して下さい。

委任状

使用印鑑

印

代理人氏名

上記の者を私の代理人と定め、下記権限を委任します。

記

- 1 入札年月日 令和 年 月 日
- 2 件 名
- 3 入札に関する一切の件

令和 年 月 日

住 所
商号又は名称
代表者氏名

登録印

印

分任契約担当官
森林管理（支）署長

殿

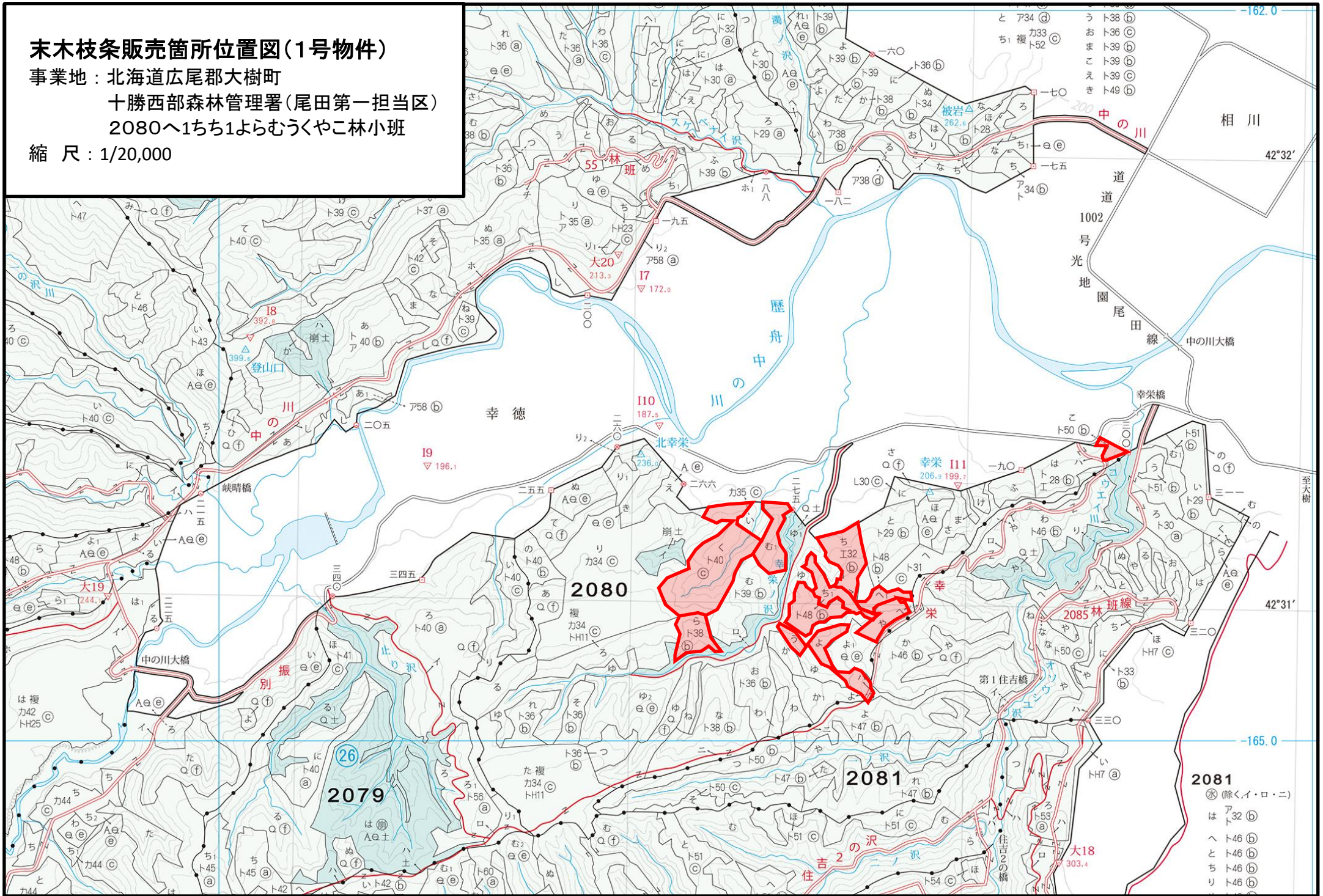
末木枝条販売箇所位置図(1号物件)

事業地：北海道広尾郡大樹町

十勝西部森林管理署(尾田第一担当区)

2080へ1ちち1よらむうくやこ林小班

縮尺：1/20,000



2081
⊗(除く、イ・ロ・ニ)
は ア32 ㉔
へ ト46 ㉔
と ト46 ㉔
ち ト46 ㉔
り ト46 ㉔

末木枝条販売箇所位置図(2号物件)

事業地：北海道広尾郡大樹町

十勝西部森林管理署(大樹担当区)

2123いろはへ、2125ろ

2124いはほへちり林小班

縮尺：1/20,000

