

令和2年度

<林野庁集計>

令和2年10月16日現在

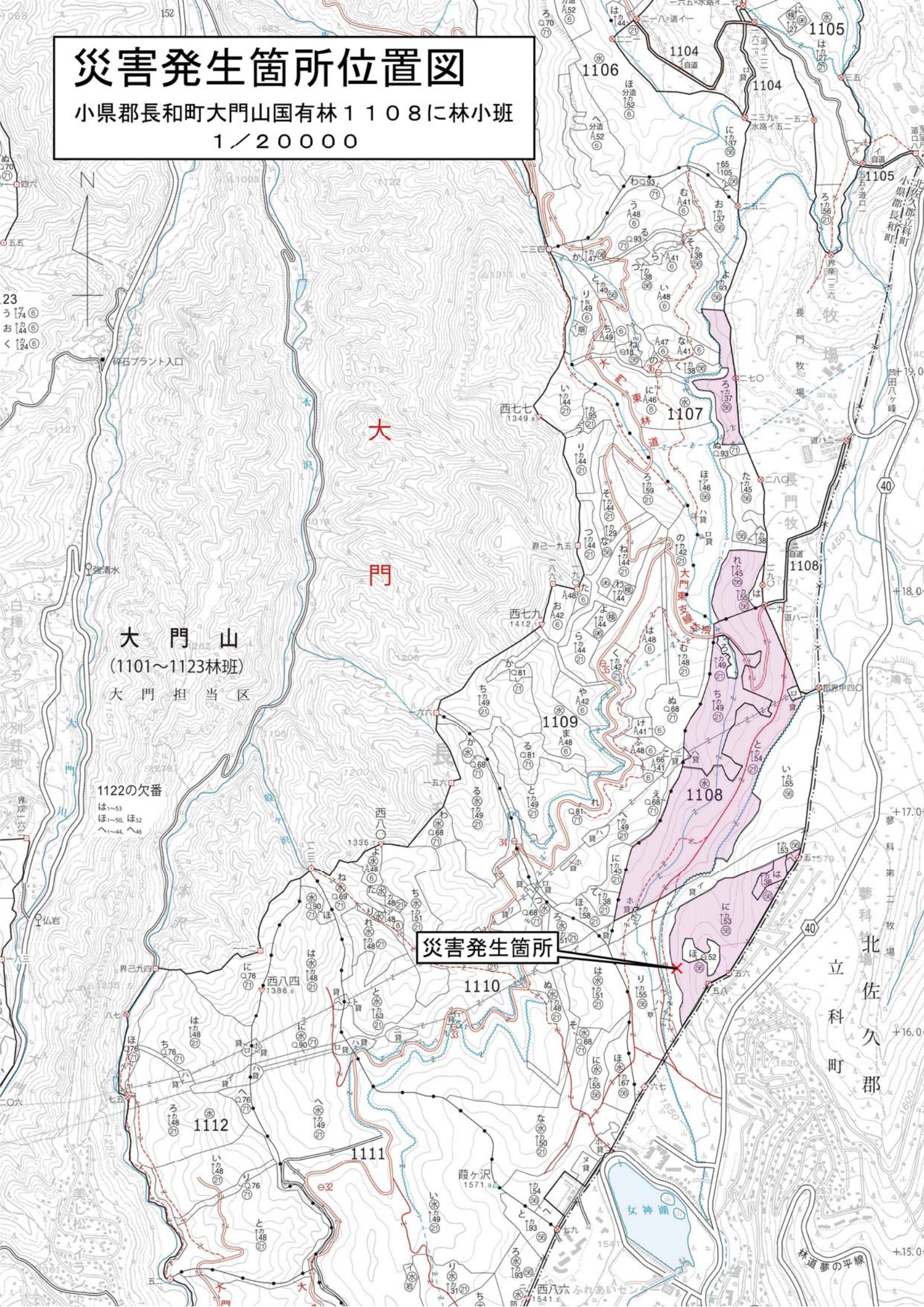
国有林野事業の実行に係わる
請負事業者等の死亡災害報告
(概況)

区 分	生産	造林	林道	治山	その他	立販	計
本年度累計	1	2				1	4
前年度同期累計			1			2	3
前年度計		2	1		1	2	6

1 森林管理局・署等名	中部森林管理局 東信森林管理署
2 事業の種類	造林事業（森林環境保全整備事業（保育間伐活用型））
3 災害発生日時等	令和2年10月16日(金) 11時50分 怪我の程度：脊髄損傷（現状自力歩行不可：障害等級第3級以上に該当すると思われる災害） 休業見込み：調査中（現在、入院治療中）
4 災害発生場所	長野県小県郡長和町 大門山国有林1108林班に小班
5 契約相手方	有限会社 金山林業
6 事業実行事業体	同上
7 被災者年齢等	年齢：54歳 性別：男 雇用区分：常雇 社会保険等加入状況：労、雇、健、厚、退
8 従事作業	伐倒作業（チェーンソー）
9 災害の概況	<p>当日、被災者はカラマツ林（林齢56年生、平均的な胸高直径24cm・樹高20m）の搬出間伐事業地で、森林作業道付近のチェーンソーによる先行伐倒が終了している現地でハーベスタによる造材作業に従事中、作業の支障となるカラマツ立木（D：胸高直径22cm、樹高20m）について、ハーベスタを降りてチェーンソーで伐倒し、森林作業道上に倒れ込んだカラマツ伐倒木付近（ハーベスタから約6m地点）を移動中（11時50分頃）に被災者が背中を強打し脊髄を損傷したと推察されるが見分の結果、森林作業道上に仰向けに倒れていた被災者の脇にカラマツの枝（直径5cmー長さ2.5m）があったことから、これが何らかの原因で飛来し、被災者の背中を強打した可能性があると考えられる。</p> <p>被災者は、被災直後は意識があり、自力でフォワーダでの積み込み運搬作業に従事していた同僚に、携帯電話で救助を要請していたが、病院へ搬送された時には外傷性気胸（がいしょうせいききょう：ケガが原因で生じる気胸（ききょう：肺から空気が漏れること）の総称）等が原因で心肺停止の状態となり血圧も低下したため脊髄損傷の手術は行うことが出来ず、集中治療室で容体を安定させるための治療を実施、その後、意識は戻ったが被災した前後の記憶が無く詳細は不明（当日の作業配置は、同僚2名がフォワーダでの積み込み運搬、2名は約600m離れた地点で集材作業、2名は大型トラックでの運搬作業に従事しており、目撃者もない。）。</p> <p>11時52分頃、被災直後に本人が20～30m離れた所でフォワーダでの運搬作業に従事していた同僚に携帯電話で連絡。同僚が直ちに現地に駆け付けるとともに、当該同僚が他の同僚や社長に携帯で連絡。</p> <p>12時10分頃、社長が現場に到着（社長は近くでトラック運材に従事中）。社長及び同僚が被災者をフォワーダの荷台に担ぎ上げ、土場まで運搬（約15分程度）。</p> <p>12時30分頃、土場から社長が救急車を要請。</p> <p>13時00分頃、救急車が土場に到着し搬送を開始。</p> <p>14時30分頃、佐久医療センター（佐久市）に搬送。</p>
10 その他	<p>被災当日、被災者は佐久医療センター（佐久市）に搬送され検査を受けたところ脊髄損傷と診断。当日中に手術を予定するも、外傷性気胸（がいしょうせいききょう：ケガが原因で生じる気胸（ききょう：肺から空気が漏れること）の総称）等が原因で心肺停止の状態となり血圧も低下したため、外傷性気胸の治療が生命維持に最優先されると判断され、その治療が最優先で行われた。結果、脊髄損傷の治療は行うことができず、下半身不随の状態となり快復は見込めない状況（脊髄の損傷については、被災後8時間程度が治療の有効時間らしく、それを過ぎたため脊髄損傷手術等の治療は行われず、下半身不随の状態については回復は見込めない状況である。）。</p> <p>今後は、リハビリを専門とする病院へ転院して、車椅子での生活が行えるためのリハビリ治療が行われる。</p>

災害発生箇所位置図

小県郡長和町大門山国有林1108に林小班
1/20000

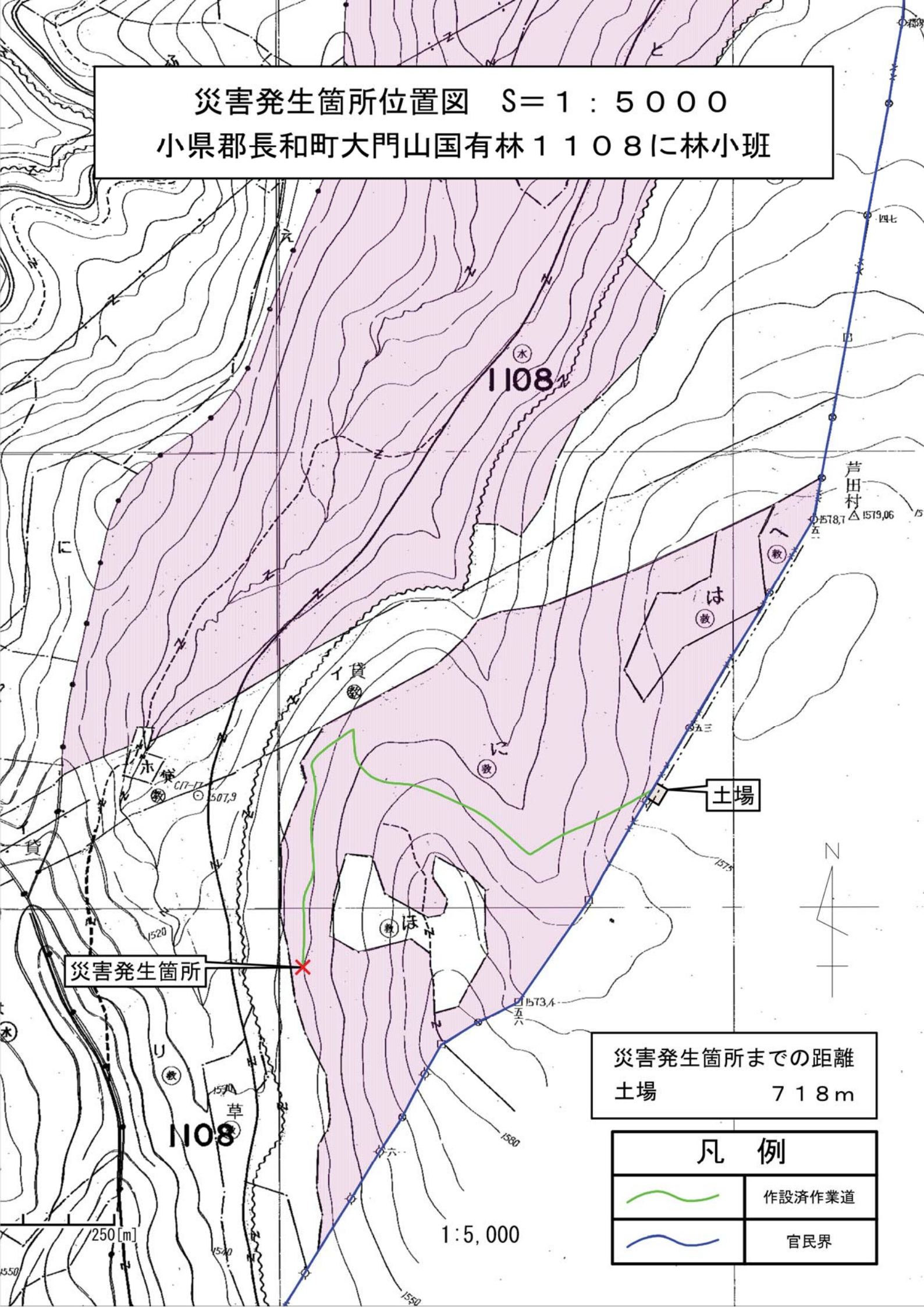


大門山
(1101~1123林班)
大門担当区

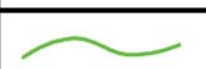

災害発生箇所

立科町
北佐久郡

災害発生箇所位置図 S=1:5000
 小県郡長和町大門山国有林1108に林小班



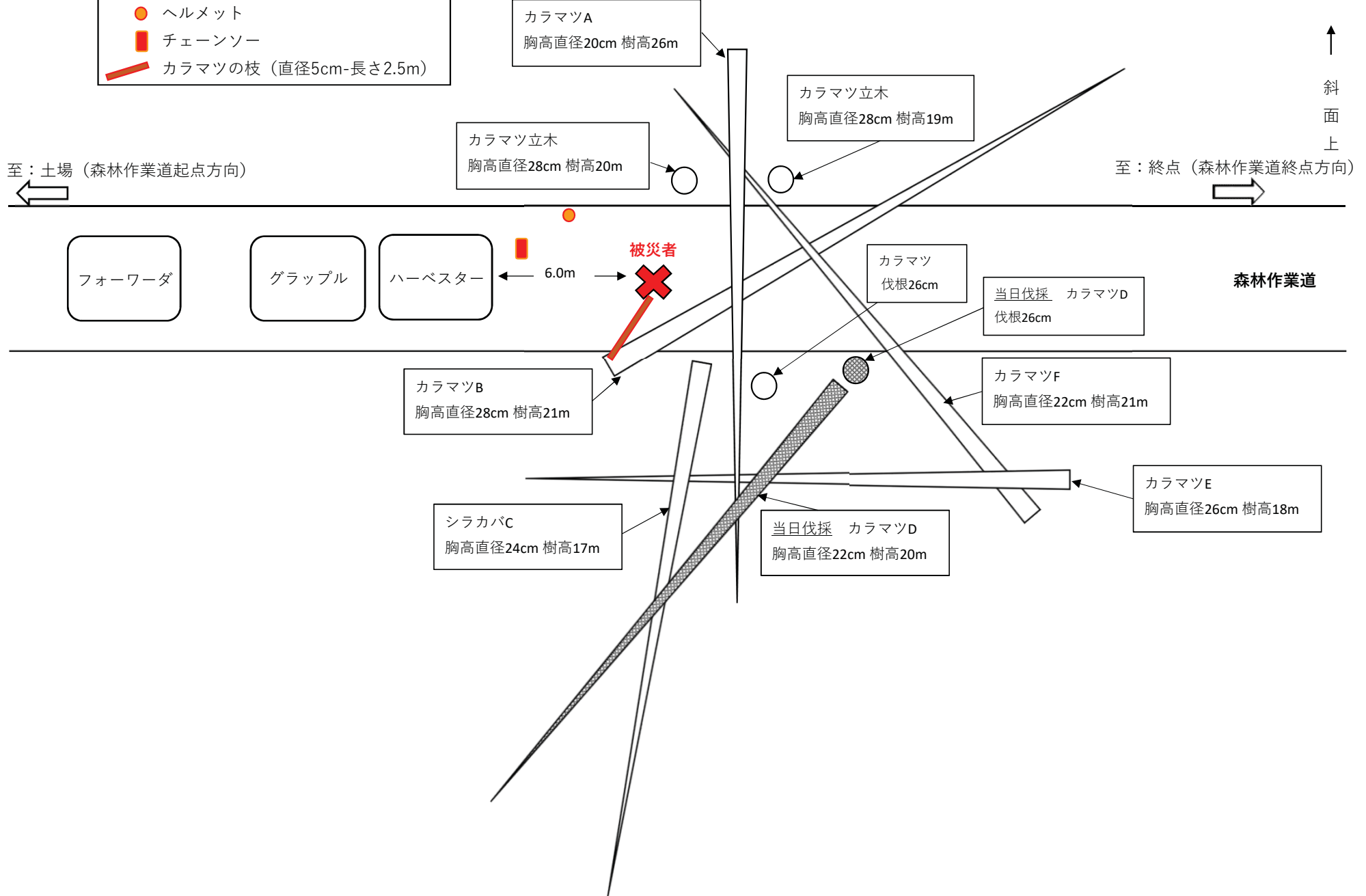
災害発生箇所までの距離
 土場 718m

凡例	
	作設済作業道
	官民界

災害発生箇所見取図

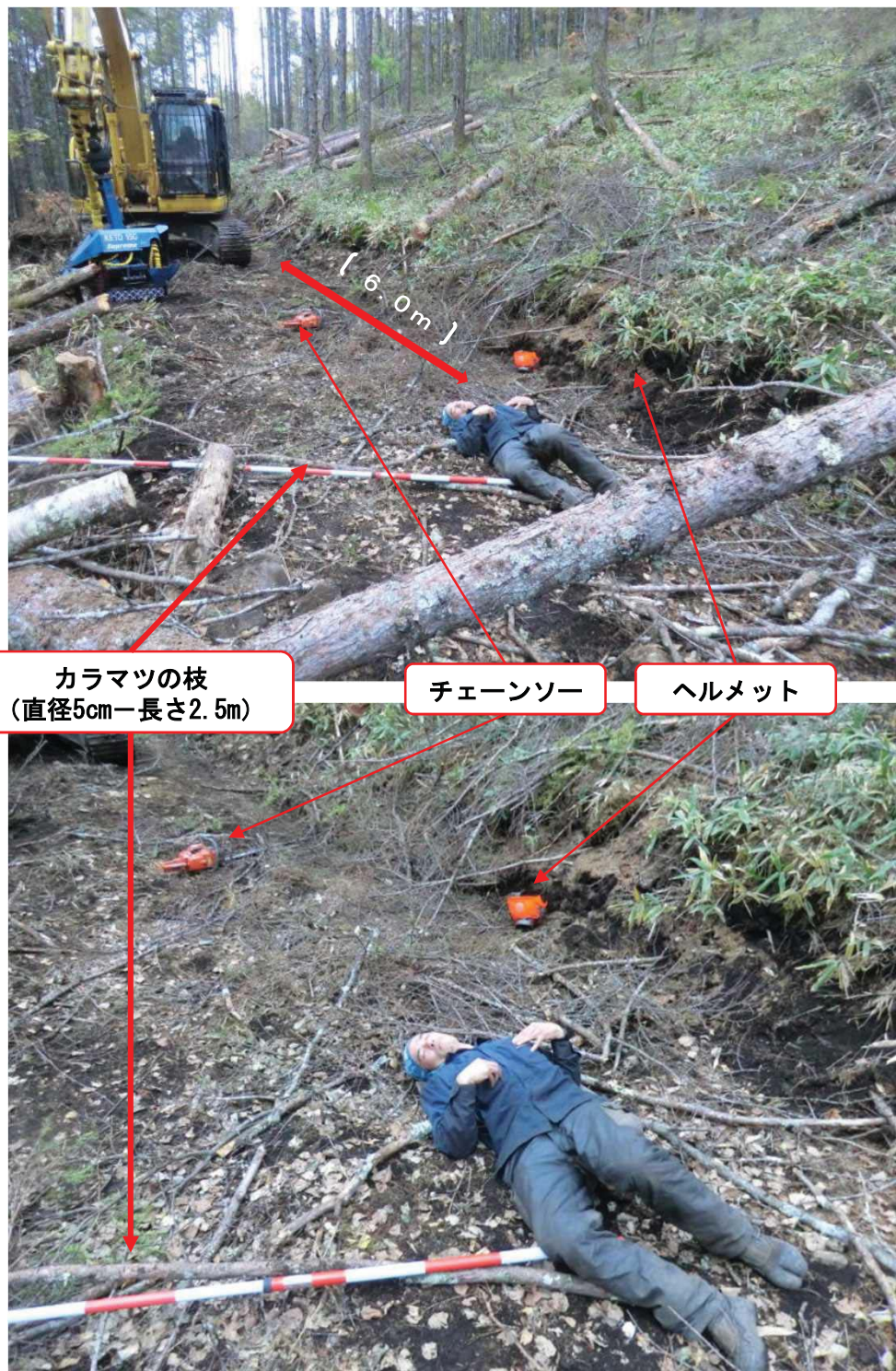
凡例

- ヘルメット
- チェーンソー
- ▬ カラマツの枝 (直径5cm-長さ2.5m)



災害発生箇所現況写真

被災者の位置（発見時の様子）



森林作業道終点側からの撮影

被災者の位置（発見時の様子）



ヘルメット

チェーンソー

カラマツの枝
(直径5cm—長さ2.5m)

森林作業道起点側からの撮影