

別紙様式9


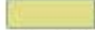
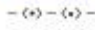









地区概要表

事業名	保安林総合改良整備事業	事業計画期間	令和6年度～令和10年度	事業実施地区名 (都道府県名)	しょうがわ 庄川 (富山県)
事業目的	<p>当該地区は、庄川及び小矢部川の上流部である石川県及び岐阜県との県境周辺に主として位置し、自然景観に恵まれた森林はブナ、ミズナラを主体とする広葉樹林からなり、ハイキングなどの場として利用され、白山国立公園等の自然公園にも指定されている。また、地形・地質等の条件から国有林野の全域が土砂流出防備、水源涵養保安林等に指定されており、豪雨災害等により森林整備に対する関心が高まる中で山地災害防止、地域の水源としての役割を担っている。</p> <p>森林の現況は、天然林が78%と極めて高く、人工林は主にスギが主体で齢級構成は11～17齢級となっている。これらの人工林は過密状態が進行しており、そのまま放置すると表土の侵食による崩壊の発生や土砂、倒木の流出により、水土保全機能が著しく低下するおそれがある。</p> <p>このため、水源涵養機能等の保安林が持つ公益的機能の維持・増進を図ることを目的に本数調整伐等の森林整備を実施する。</p>			事業実施主体	中部森林管理局 富山森林管理署
主な事業内容	本数調整伐等 97.26ha				
主な保全対象					
総事業費	20,114千円(税込み 22,125千円)				
位置図	別紙 位置図のとおり				

事前評価実施地区
位置図
庄川森林計画区



凡 例

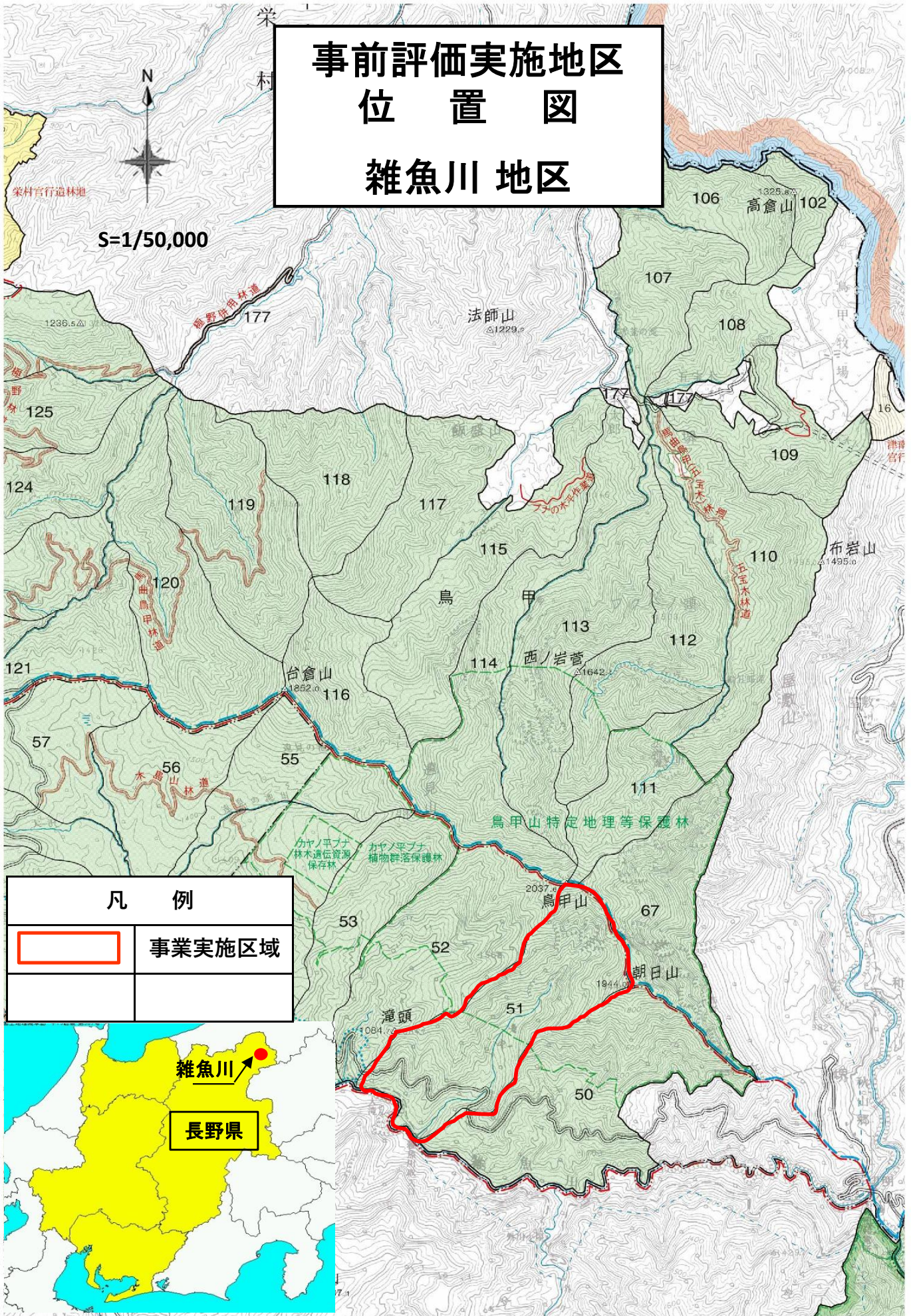
-  国 有 林 野
-  官 行 造 林 地
-  県 界
-  市 町 村 界
-  山
-  山
-  山
-  山
-  山
-  山
-  山
-  山
- 山
- 山
- 山
- 山
- 山
- 山
- 山
- 山
- 山
- 山
- 山
- 山
- 山
- 山
- 山
- 山
- 山
- 山
- 山
- 山
- 山
- 山
- 山
- 山
- 山
- 山
- 山
- 山
- 山
- 山
- 山
- 山
- 山
- 山
- 山
- 山
- 山
- 山
- 山
- 山
- 山
- 山
- 山
- 山
- 山
- 山
- 山
- 山
- 山
- 山
- 山
- 山
- 山
- 山
- 山
- 山
- 山
- 山
- 山
- 山
- 山
- 山
- 山
- 山
- 山
- 山
- 山
- 山
- 山
- 山
- 山
- 山
- 山
- 山
- 山
- 山
- 山
- 山
- 山
- 山
- 山
- 山
- 山
- 山
- 山
- 山
- 山
- 山
- 山
- 山
- 山
- 山
- 山
- 山
- 山
- 山
- 山
- 山
- 山
- 山
- 山
- 山
- 山
- 山
- 山
- 山
- 山
- 山
- 山
- 山
- 山
- 山
- 山
- 山
- 山
- 山
- 山
- 山
- 山
- 山
- 山
- 山
- 山
- 山
- 山
- 山
- 山
- 山
- 山
- 山
- 山
- 山
- 山
- 山
- 山
- 山
- 山
- 山
- 山
- 山
- 山
- 山
- 山
- 山
- 山
- 山
- 山
- 山
- 山
- 山
- 山
- 山
- 山
- 山
- 山
- 山
- 山
- 山
- 山
- 山
- 山
- 山
- 山
- 山
- 山
- 山
- 山
- 山
- 山
- 山
- 山
- 山
- 山
- 山
- 山
- 山
- 山
- 山
- 山
- 山
- 山
- 山
- 山
- 山
- 山
- 山
- 山
- 山
- 山
- 山
- 山
- 山
- 山
- 山
- 山
- 山
- 山
- 山
- 山
- 山
- 山
- 山
- 山
- 山
- 山
- 山
- 山
- 山
- 山
- 山
- 山
- 山
- 山
- 山
- 山
- 山
- 山
- 山
- 山
- 山
- 山
- 山
- 山
- 山
- 山
- 山
- 山
- 山
- 山
- 山
- 山
- 山
- 山
- 山
- 山
- 山
- 山
- 山
- 山
- 山
- 山
- 山
- 山
- 山
- 山
- 山
- 山
- 山
- 山
- 山
- 山
- 山
- 山
- 山
- 山
- 山
- 山
- 山
- 山
- 山
- 山
- 山
- 山
- 山
- 山
- 山
- 山
- 山
- 山
- 山
- 山
- 山
- 山
- 山
- 山
- 山
- 山
- 山
- 山
- 山
- 山
- 山
- 山
- 山
- 山
- 山
- 山
- 山
- 山
- 山
- 山
- 山
- 山
- 山
- 山
- 山
- 山
- 山
- 山
- 山
- 山
- 山
- 山
-

別紙様式9



地区概要表

事業名	復旧治山事業	事業計画期間	令和6年度～令和7年度	事業実施地区名 (都道府県名)	ぞこがわ 雑魚川 (長野県)
事業目的	<p>当該地区は、長野県栄村烏甲国有林内の烏甲山南部の裾野に位置する。地質は第四紀火山安山岩類であり、凍結融解等による侵食や、近年の度重なる豪雨により溪流が荒廃し、溪床には不安定土砂が堆積している状況である。</p> <p>当該地区内の溪流は、崩壊土砂流出等による災害が発生するおそれがある山地災害危険地区となっており、保全対象に被害を与えることが懸念される。</p> <p>このため、溪床に堆積した不安定土砂の移動の防止等を図ることを目的に溪間工を設置し、下流域の保全を図る。</p>			事業実施主体	中部森林管理局 北信森林管理署
主な事業内容	溪間工2基				
主な保全対象	村道、発電施設				
総事業費	85,455千円(税込み 94,000千円)				
位置図	別紙 位置図のとおり				

事前評価実施地区 位置図 雑魚川地区



凡例

	事業実施区域
	

雑魚川

長野県

別紙様式9

地区概要表

事業名	復旧治山事業	事業計画期間	令和6年度	事業実施地区名 (都道府県名)	あさかわ 浅川 (長野県)
事業目的	<p>当該地区は、長野県長野市戸隠にある飯縄山国有林の南東部に位置し、地質は溶岩流や火山碎屑物からなり侵食を受けやすい。</p> <p>当該地区内の溪流は、崩壊土砂流出等による災害が発生するおそれがある山地災害危険地区となっており、下流の保全対象に被害を与えることが懸念される。</p> <p>近年の度重なる豪雨により溪流が荒廃し、溪床には不安定土砂が堆積している。このまま放置すると今後の豪雨により不安定土砂が流出する危険性があることから、溪間工を設置し下流域の保全を図る。</p>			事業実施主体	中部森林管理局 北信森林管理署
主な事業内容	溪間工1基				
主な保全対象	人家、県道、市道				
総事業費	32,728千円(税込み 36,000千円)				
位置図	別紙 位置図のとおり				

別紙様式9

地区概要表

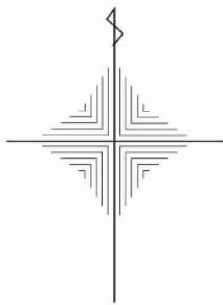
事業名	復旧治山事業	事業計画期間	令和6年度～令和8年度	事業実施地区名 (都道府県名)	こひなたさわ 小日向沢 (長野県)
事業目的	<p>当該地区は、長野県小県郡長和町の西部に位置し、東西方向に走る中央構造線の南側に属していることから地質的に複雑で、火山活動による噴出物が覆った地質構造となっている。</p> <p>令和3年8月の豪雨により、幼齢林地において新生崩壊地が発生し、林内の森林作業道に被害をもたらすとともに、溪岸侵食により土砂が流出し、下流の林道の暗渠を閉塞させる等の被害が発生した。</p> <p>荒廃した溪流には不安定土砂が堆積しており、今後の豪雨を誘因とする土砂流出により、下流の保全対象に被害を与える恐れがあることから、不安定土砂の流出防止及び山脚部の固定を図るため溪間工を計画するとともに、新生崩壊地には山腹工を施工し下流域の保全を図る。</p>			事業実施主体	中部森林管理局 東信森林管理署
主な事業内容	溪間工2基、山腹工0.13ha				
主な保全対象	国道、林道、発電施設				
総事業費	54,009千円(税込み 59,409千円)				
位置図	別紙 位置図のとおり				

別紙様式9

地区概要表

事業名	保安林総合改良整備事業	事業計画期間	令和6年度～令和10年度	事業実施地区名 (都道府県名)	ちくまがわじょうりゅう 千曲川上流 (長野県)
事業目的	<p>当該地区は、長野県東部の千曲川上流部に位置し、年間降水量は1,000mm 前後と少ないため、農業用水などは古くから溜め池等に依存し、飲料水についても山麓の地下水や湧水を使用している。</p> <p>川上村に源を発する千曲川は佐久平、善光寺平、越後平野の重要な水源となっていることから、国有林野面積の90%が水源かん養保安林に指定されている。また、自然景観に恵まれており、森林を利用したレクリエーション施設、森林浴等の保健休養の場として利用されていることから、国立公園や国定公園にも指定されている。</p> <p>森林の現況は、人工林が47%、天然林が43%の割合で分布しており、人工林の樹種構成はカラマツが85%と大半を占めている。また、人工林の齢級構成は、11～13齢級が47%と多くを占めている。これらの人工林は過密状態となっており、そのまま放置すると表土の侵食による崩壊の発生や土砂、倒木の流出により、水土保全機能が著しく低下するおそれがある。</p> <p>このため、水源涵養機能等の保安林が持つ公益的機能の維持・増進を図ることを目的に本数調整伐等の森林整備を実施する。</p>			事業実施主体	中部森林管理局 東信森林管理署
主な事業内容	本数調整伐等 420.41ha				
主な保全対象					
総事業費	54,118千円(税込み 59,530千円)				
位置図	別紙 位置図のとおり				

**事前評価実施地区
位置図
千曲川上流 森林計画区**



凡 例

- 国 有 林 野
- 官 行 造 林 地
- 県 界
- 市 町 村 界
- 山 森 林 管 理 署
- 山 森 林 事 務 所
- 山 治 山 事 業 所
- 文 字 森 林 計 画 区 名
- 文 字 国 有 林 名

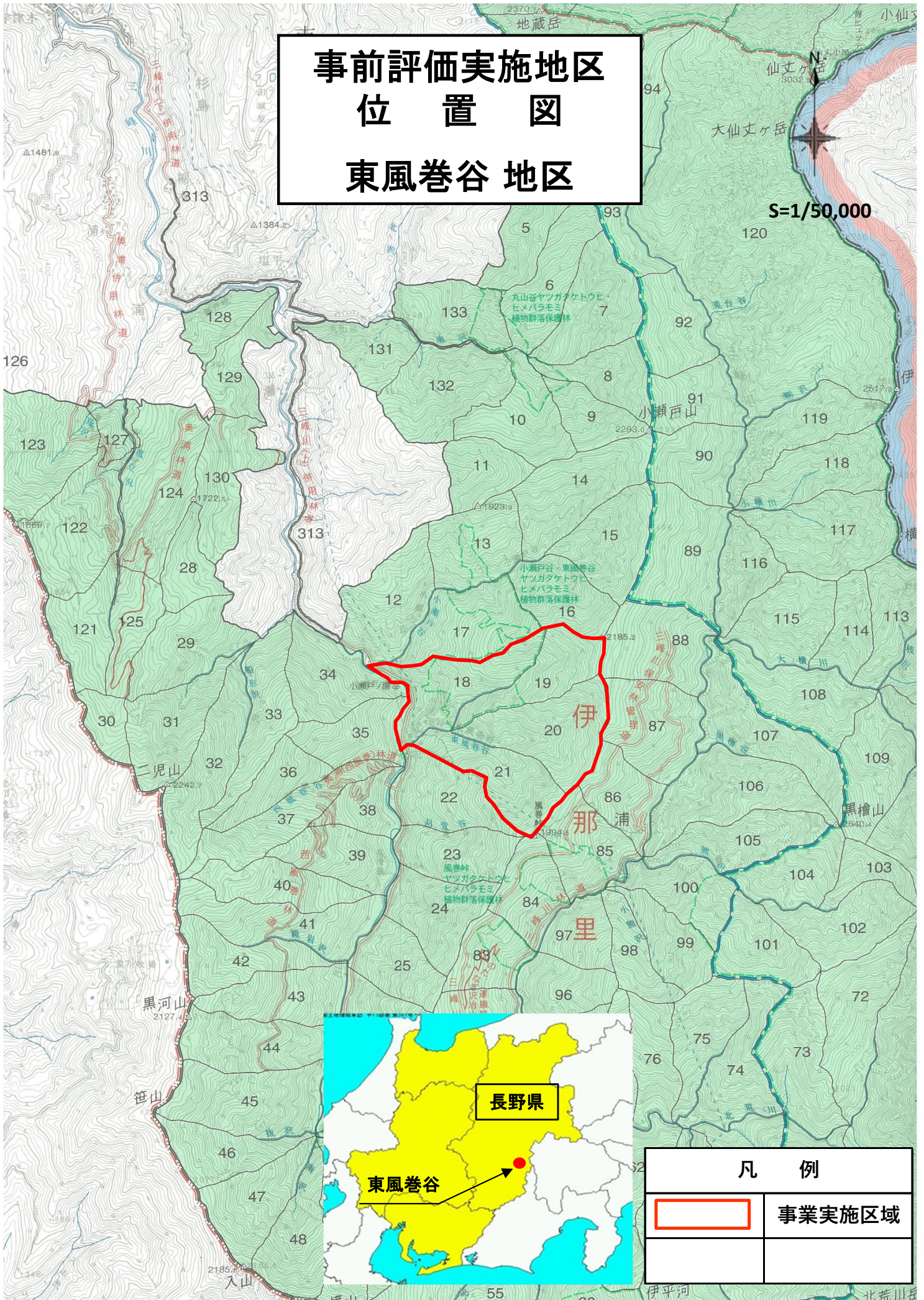
凡 例	
	評 価 区 域

別紙様式9

地区概要表

事業名	復旧治山事業	事業計画期間	令和6年度～令和11年度	事業実施地区名 (都道府県名)	ひがしかざまきだに 東風巻谷 (長野県)
事業目的	<p>当該地区は、長野県伊那市長谷にある浦国有林の中央部に位置している。令和2年7月豪雨によりヘビツ口流域を中心に点在する表面侵食型の既存の崩壊地が拡大したほか、溪流内で著しい土砂移変動が生じている。また、市道に面した既存山腹崩壊地には大量の不安定土砂が堆積しており、区域直下の発電用取水施設や市道への土砂流出が懸念される。</p> <p>このことから、不安定土砂等の流出防止及び山脚部の固定を図るため治山施設を計画し、下流域の保全及び保安林機能の増進に寄与することを目的に本事業を実施する。</p> <p>なお、事業の実施にあたっては、地区内の作業道跡を治山運搬路として再整備することで効率的な事業の実施を図る。</p>			事業実施主体	中部森林管理局 南信森林管理署
主な事業内容	溪間工3基、山腹工0.89ha、治山運搬路1,800m				
主な保全対象	市道、発電施設				
総事業費	321,605千円(税込み 353,765千円)				
位置図	別紙 位置図のとおり				

事前評価実施地区 位置図 東風巻谷地区



別紙様式9

地区概要表

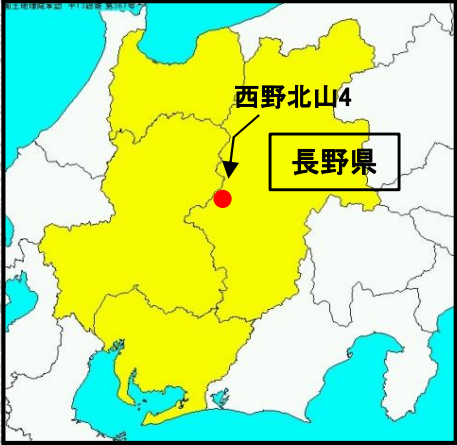
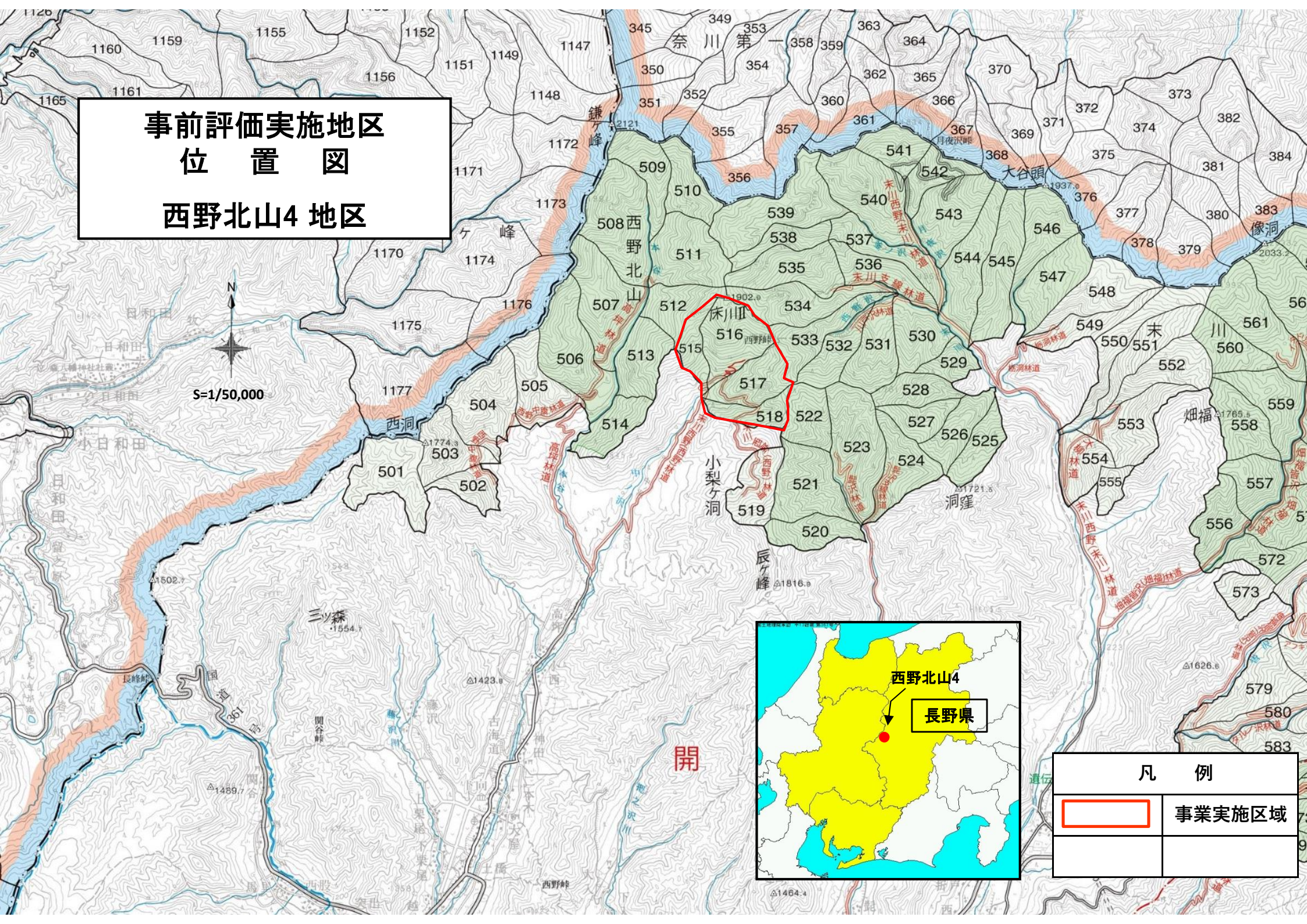
事業名	復旧治山事業	事業計画期間	令和6年度	事業実施地区名 (都道府県名)	くずさわ7(おおしか) 崩沢7(大鹿) (長野県)
事業目的	<p>当該地区は、長野県木曾郡王滝村を流れる一級河川「王滝川」の右岸支流に位置し、下流には昭和59年に発生した長野県西部地震で大量の土砂が流入した「牧尾ダム」がある。</p> <p>計画箇所は、崩壊土砂流出等による災害が発生するおそれがある山地災害危険地区となっており、下流の保全対象に被害を与えることが懸念される。</p> <p>渓床には近年の度重なる豪雨に伴う不安定土砂や流木が堆積しており、今後の豪雨により流出する危険性があることから、渓床に堆積した不安定土砂等の移動の防止等を図ることを目的に溪間工を設置し下流域の保全を図る。</p>			事業実施主体	中部森林管理局 木曾森林管理署
主な事業内容	溪間工1基				
主な保全対象	村道、林道等				
総事業費	36,364千円(税込み 40,000千円)				
位置図	別紙 位置図のとおり				


別紙様式9

地区概要表

事業名	復旧治山事業	事業計画期間	令和6年度～令和10年度	事業実施地区名 (都道府県名)	にしのきたやま4 西野北山4 (長野県)
事業目的	当該地区は、長野県木曾郡木曾町開田高原を流れる一級河川「西野川」上流の西野北山国有林に位置している。令和2年の豪雨により溪流が荒廃し、溪床内には不安定土砂が堆積している状況である。地区内の本沢、ミトノキ沢は、崩壊土砂流出等による災害が発生するおそれがある山地災害危険地区となっており、下流の保全対象に被害を与えることが懸念される。このため、溪床に堆積した不安定土砂の移動の防止等を図ることを目的に溪間工を設置し、下流域の保全を図る。			事業実施主体	中部森林管理局 木曾森林管理署
主な事業内容	溪間工3基				
主な保全対象	町道、林道				
総事業費	113,662千円(税込み 125,028千円)				
位置図	別紙 位置図のとおり				

事前評価実施地区
位置図
西野北山4地区



凡 例	
	事業実施区域

別紙様式9

地区概要表

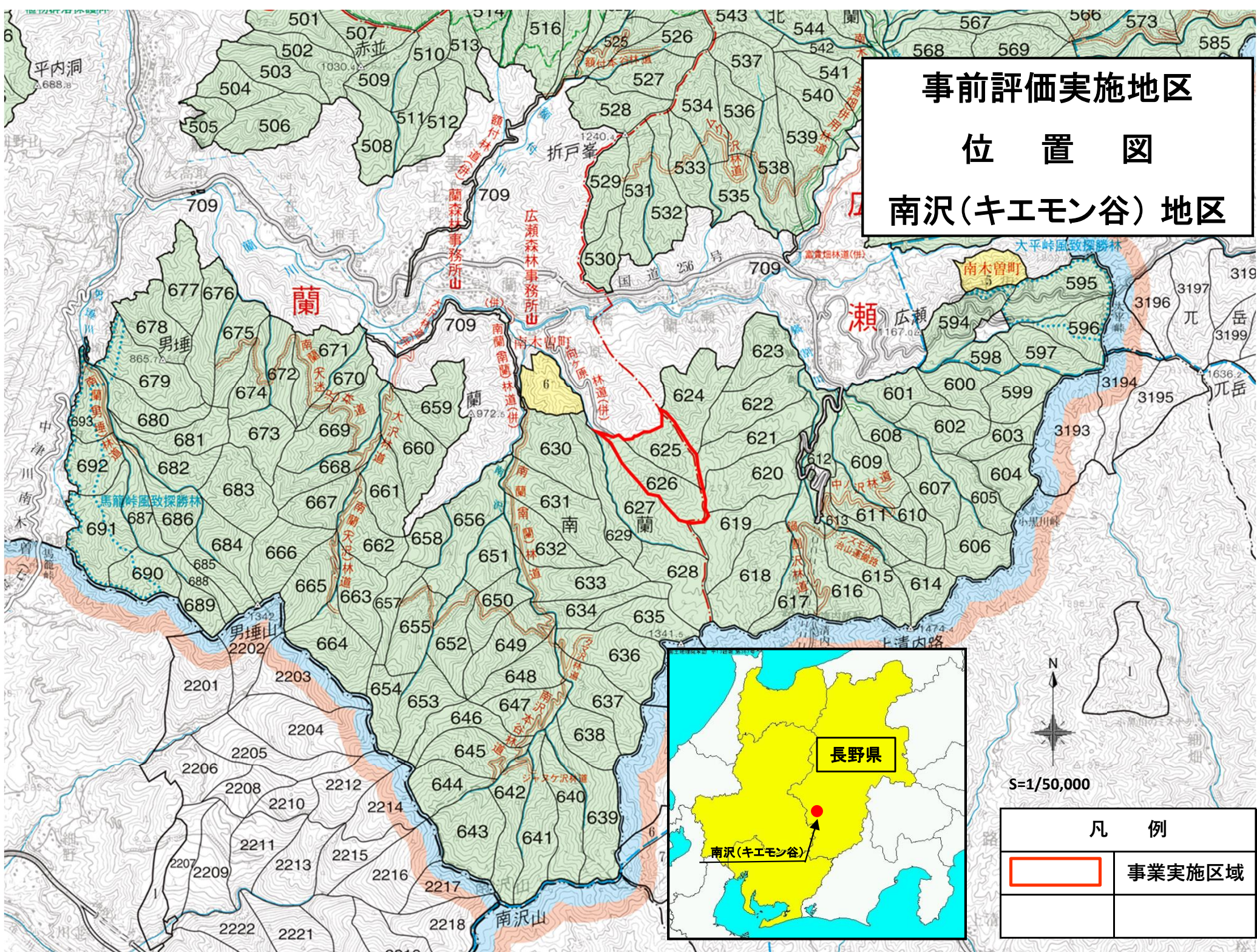
事業名	復旧治山事業	事業計画期間	令和6年度～令和14年	事業実施地区名 (都道府県名)	なべわり(なかのざわ) 鍋割(中ノ沢) (長野県)
事業目的	<p>当該地区は、高い標高と急峻な山岳地形であり、地質は伊奈川花崗岩および片麻岩が分布し、清内路断層等の影響を受けた脆弱な地質構造となっている。</p> <p>令和3年8月の豪雨により山腹や溪流が荒廃し、取水施設や林道といった重要な保全対象に甚大な被害を与えた。溪床には不安定土砂が堆積し、降雨等による不安定土砂の移動や山腹崩壊地の侵食が繰り返されている。また、流域下流部には大量の流木の堆積も確認され、今後の豪雨により流出することが懸念される。</p> <p>このため、土砂生産が激しい山腹崩壊地の復旧と、荒廃した溪流を復旧するため溪間工を設置し、下流域の保全及び保安林機能の維持・向上を図る。</p>			事業実施主体	中部森林管理局 木曾森林管理署 南木曾支署
主な事業内容	溪間工5基 山腹工0.84ha				
主な保全対象	人家、取水施設、町道、林道				
総事業費	391,484 千円(430,632千円税込み)				
位置図	別紙 位置図のとおり				

別紙様式9

地区概要表

事業名	復旧治山事業	事業計画期間	令和6年度～令和9年	事業実施地区名 (都道府県名)	みなみさわ(きえもんに) 南沢(キエモン谷) (長野県)
事業目的	当該地区は、高い標高と急峻な山岳地形、脆弱な花崗岩地質など土砂災害の発生しやすい自然的要因を有している。また、水源涵養保安林に指定されており、下流域周辺に生活する住民にとって利水・治水上、非常に重要な地域となっている。 令和3年8月の豪雨により当地域にある取水施設や、町道といった重要な保全対象に甚大な被害を与えた。溪床内には大量の不安定土砂や流木が堆積しており、今後の豪雨等により流出する危険性があるため、溪間工を設置し下流域の保全及び保安林機能の維持・向上を図る。			事業実施主体	中部森林管理局 木曾森林管理署 南木曾支署
主な事業内容	溪間工3基				
主な保全対象	人家、取水施設、町道、林道				
総事業費	96,157 千円(105,773千円税込み)				
位置図	別紙 位置図のとおり				

事前評価実施地区 位置図 南沢(キエモン谷)地区



凡 例	
	事業実施区域

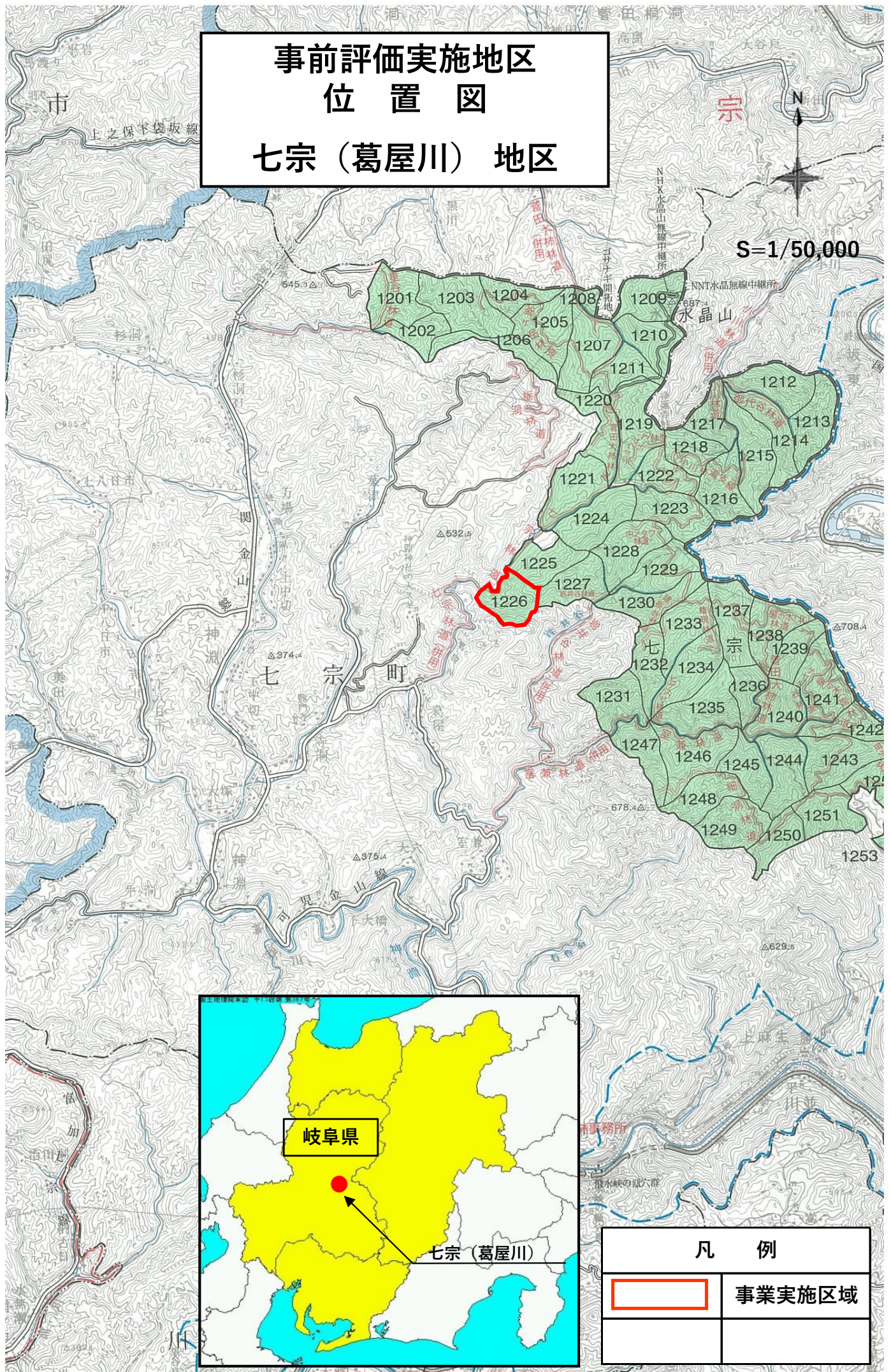
別紙様式9


地区概要表

事業名	予防治山事業	事業計画期間	令和6年度	事業実施地区名 (都道府県名)	ひちそう(くずやがわ) 七宗(葛屋川) (岐阜県)
事業目的	<p>当該地区は、岐阜県加茂郡七宗町の北東部に位置している。地質は小褶曲を呈するチャートであり、風化・侵食に伴い溪流に堆積した不安定土砂は豪雨により流出しやすい状況にある。</p> <p>計画箇所は、崩壊土砂流出等による災害が発生するおそれがある山地災害危険地区となっており、豪雨を誘因とする土砂流出により、下流の保全対象に被害を与えることが懸念される。</p> <p>このことから、不安定土砂の流出抑止を図るため治山施設を整備し、下流域の保全及び保安林機能の増進に寄与することを目的に本事業を実施する。</p>			事業実施主体	中部森林管理局 岐阜森林管理署
主な事業内容	溪間工1基				
主な保全対象	人家、町道				
総事業費	18,182千円(税込み 20,000千円)				
位置図	別紙 位置図のとおり				

事前評価実施地区 位置図 七宗（葛屋川）地区

S=1/50,000



凡 例	
	事業実施区域

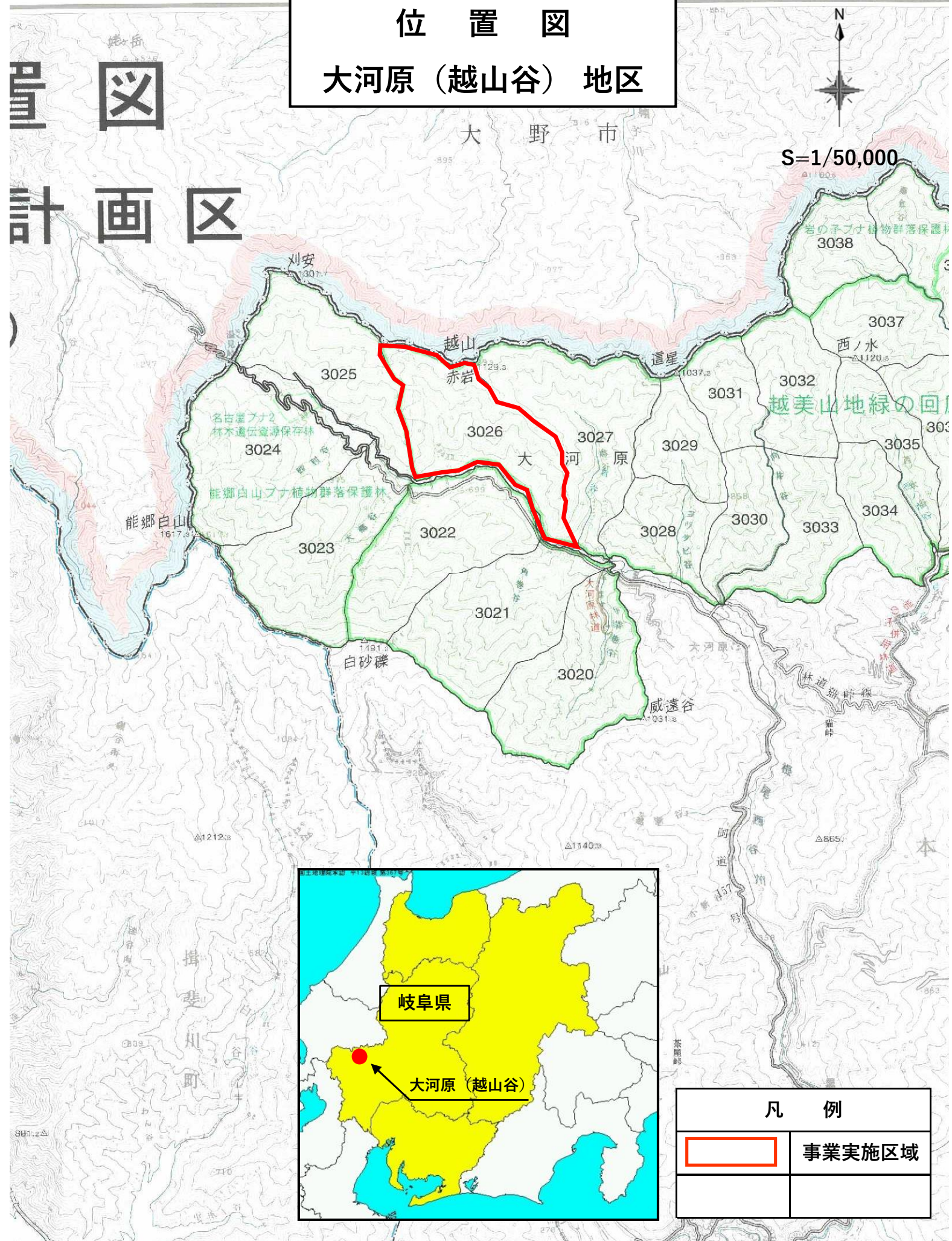
別紙様式9



地区概要表

事業名	復旧治山事業	事業計画期間	令和6年度～令和8年度	事業実施地区名 (都道府県名)	おおがわら(おやまだに) 大河原(越山谷) (岐阜県)
事業目的	当該地区は、岐阜県本巣市根尾にある根尾川最上流域に位置している。平成22年施工の既設谷止工は、度重なる豪雨による出水により、河床の低下とともに基礎部が洗掘され補修が必要な状態である。また、下流においては、出水により溪岸等が侵食され溪流荒廃が進行している状況である。 このことから、既設谷止工の補修を計画するとともに既設谷止工下流に谷止工を新設し、両岸の侵食防止及び流路の規制、既設谷止工の基礎部の保護を図ることを目的に本事業を実施する。			事業実施主体	中部森林管理局 岐阜森林管理署
主な事業内容	溪間工2基(うち補修1基)				
主な保全対象	国道、林道				
総事業費	162,728千円(179,000千円税込み)				
位置図	別紙 位置図のとおり				

事前評価実施地区
位置図
大河原（越山谷）地区

位置図
計画区



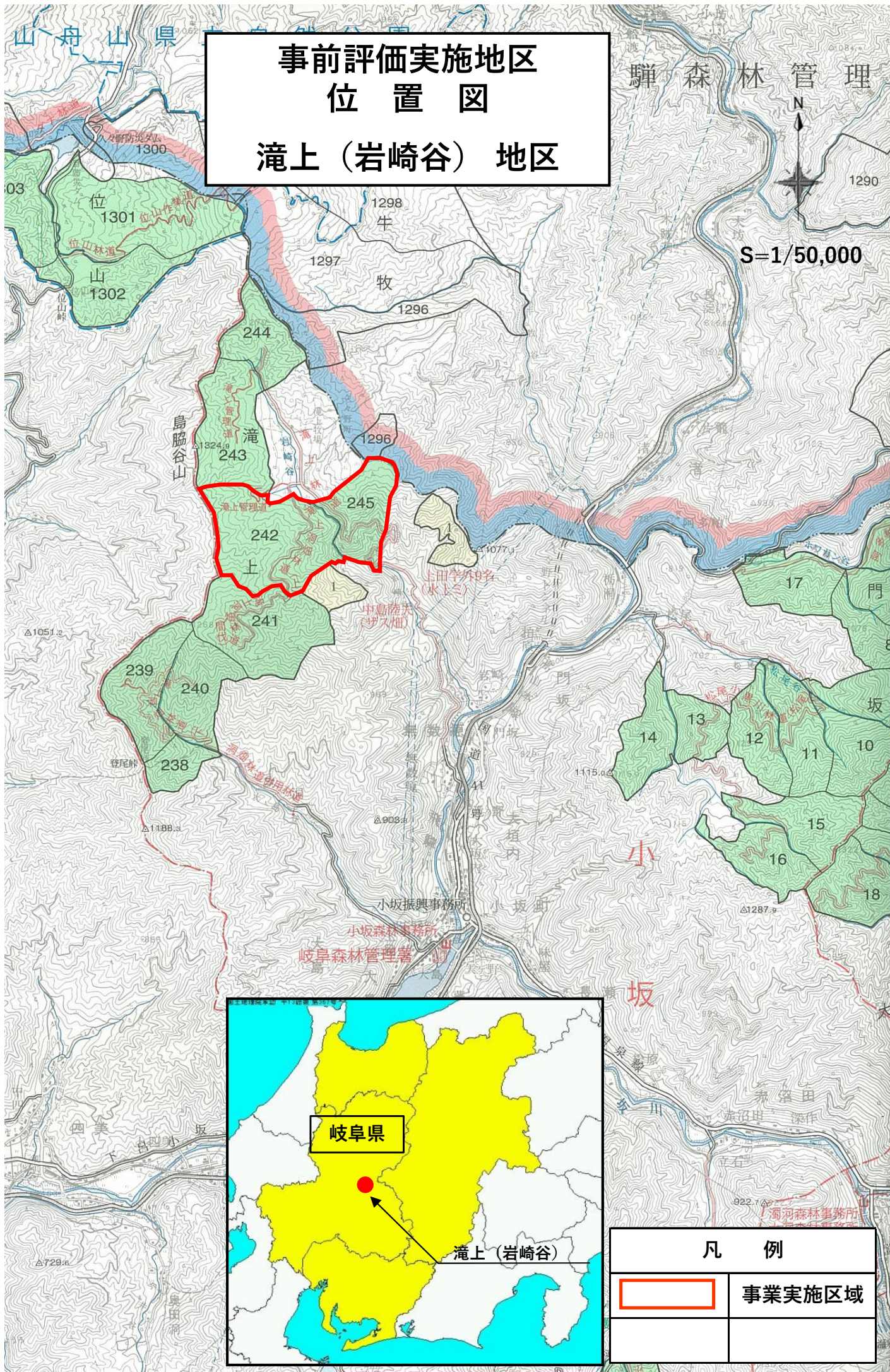
凡 例	
	事業実施区域
	


別紙様式9

地区概要表

事業名	復旧治山事業	事業計画期間	令和6年度	事業実施地区名 (都道府県名)	たきうえ(いわさきだに) 滝上(岩崎谷) (岐阜県)
事業目的	当該地区は、岐阜県下呂市の北部に位置している。地質は流紋岩類で付近を通過する断層の影響で脆弱であり、溪流内には凍結融解作用や溪岸侵食等による不安定土砂が堆積している。また、令和2年の豪雨により土石流が発生し、巨石まじりの不安定土砂が堆積しており、今後の台風や局地的豪雨により流出しやすい状況にある。 下流には市道や取水施設等があり、豪雨を誘因とする土砂流出による被害が懸念されることから、不安定土砂の流出抑止及び山脚部の固定を図るため治山施設を整備し、下流域の保全及び保安林機能の増進に寄与することを目的に本事業を実施する。			事業実施主体	中部森林管理局 岐阜森林管理署
主な事業内容	溪間工1基				
主な保全対象	市道、林道、取水施設				
総事業費	38,182千円(税込み 42,000千円)				
位置図	別紙 位置図のとおり				

事前評価実施地区 位置図 滝上（岩崎谷）地区



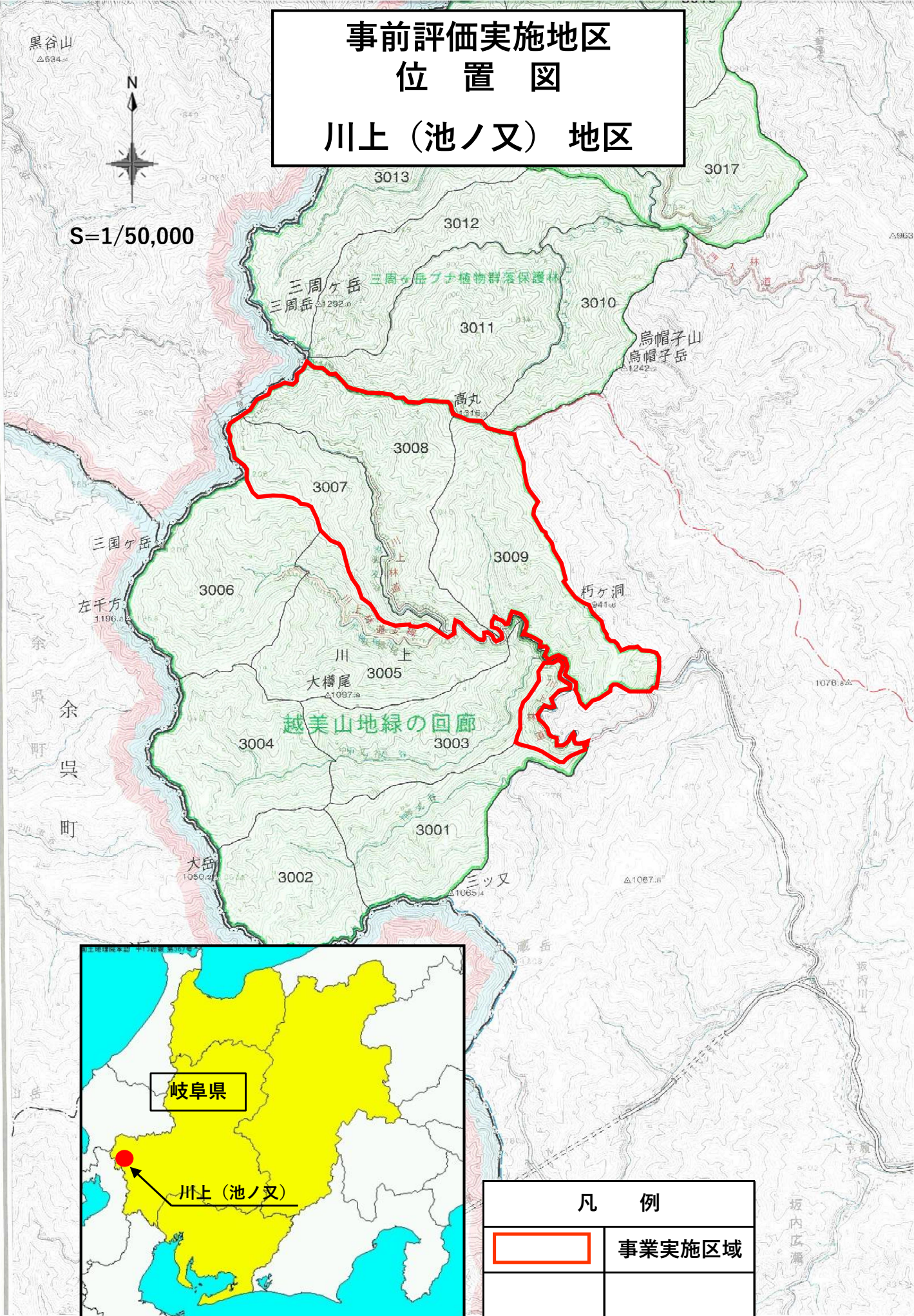
凡 例	
	事業実施区域


別紙様式9

地区概要表

事業名	復旧治山事業	事業計画期間	令和2年度～令和11年度	事業実施地区名 (都道府県名)	かわかみ(いけのまた) 川上(池ノ又) (岐阜県)
事業目的	<p>当該地区は、岐阜県揖斐川町坂内の広瀬川最上流域に位置している。基岩の泥岩等は凍結融解等の影響から風化作用を受けた脆弱な地質であり、崩壊地から生産された土砂は溪流内に不安定土砂となって堆積している。今後は近年増加傾向にある局地的な集中豪雨等により不安定土砂が流出し、下流部保全対象に被害を与えることが懸念されることから、山腹荒廃地及び不安定土砂流出抑止を図るための治山施設を整備し、下流域の保全及び保安林機能の増進に寄与することを目的に本事業を実施する。</p> <p>なお、詳細調査を行った結果、事業区域、事業内容、事業期間に変更が生じたことにより費用対効果分析の確認が必要となったため、令和元年度に行った評価について再評価するものである。</p>			事業実施主体	中部森林管理局 岐阜森林管理署
主な事業内容	溪間工6基、山腹工0.15ha				
主な保全対象	市道、取水施設				
総事業費	240,992千円(265,091千円税込み)				
位置図	別紙 位置図のとおり				

事前評価実施地区 位置図 川上（池ノ又）地区

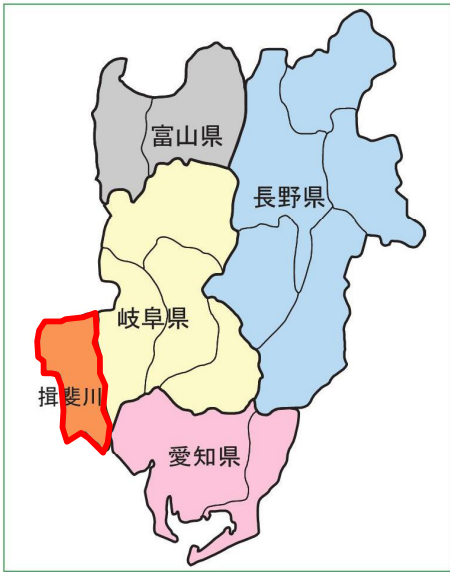


凡 例	
	事業実施区域

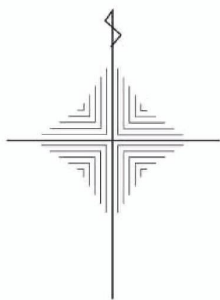
別紙様式9

地区概要表

事業名	保安林総合改良整備事業	事業計画期間	令和6年度～令和10年度	事業実施地区名 (都道府県名)	いびがわ 揖斐川 (岐阜県)
事業目的	<p>当該地区は、岐阜県南西部の福井県及び滋賀県との県境周辺に主として位置し、自然景観に恵まれた森林はブナ、ナラ等を主体とする広葉樹林からなり、登山や自然観察など森林を利用したレクリエーションの場として多くの人々に利用され、国定公園や県立自然公園に指定されている。また、地形が急峻で地質的にも不安定な箇所が多いことから、全域が保安林に指定されており、豪雨災害等により森林整備に対する関心が高まる中で山地災害防止、地域の水源としての役割を担っている。</p> <p>森林の現況は、天然林が82%、人工林が11%の割合となっている。人工林の樹種構成はヒノキ・スギ等の針葉樹が83%を占めており、齢級は10～13齢級が71%と多くを占めている。事業対象森林は過密状態が進行し、このまま放置すると表土の侵食による崩壊の発生や土砂、倒木の流出により、水土保持機能が著しく低下するおそれがある。</p> <p>このため、水源涵養機能等の保安林が持つ公益的機能の維持・増進を図ることを目的に本数調整伐等の森林整備を実施する。</p>			事業実施主体	中部森林管理局 岐阜森林管理署
主な事業内容	本数調整伐等 76.83ha				
主な保全対象					
総事業費	10,548千円(税込み11,603千円)				
位置図	別紙 位置図のとおり				



事前評価実施地区 位置図 揖斐川 森林計画区



- 凡 例
- 国 有 林 野
 - 官 行 造 林 地
 - (<>)-(<>- 県 界
 - <...>- 市 町 村 界
 - 山 森 林 管 理 署
 - 山 森 林 事 務 所
 - 山 治 山 事 業 所
 - 文字 森 林 計 画 区 名
 - 文字 国 有 林 名

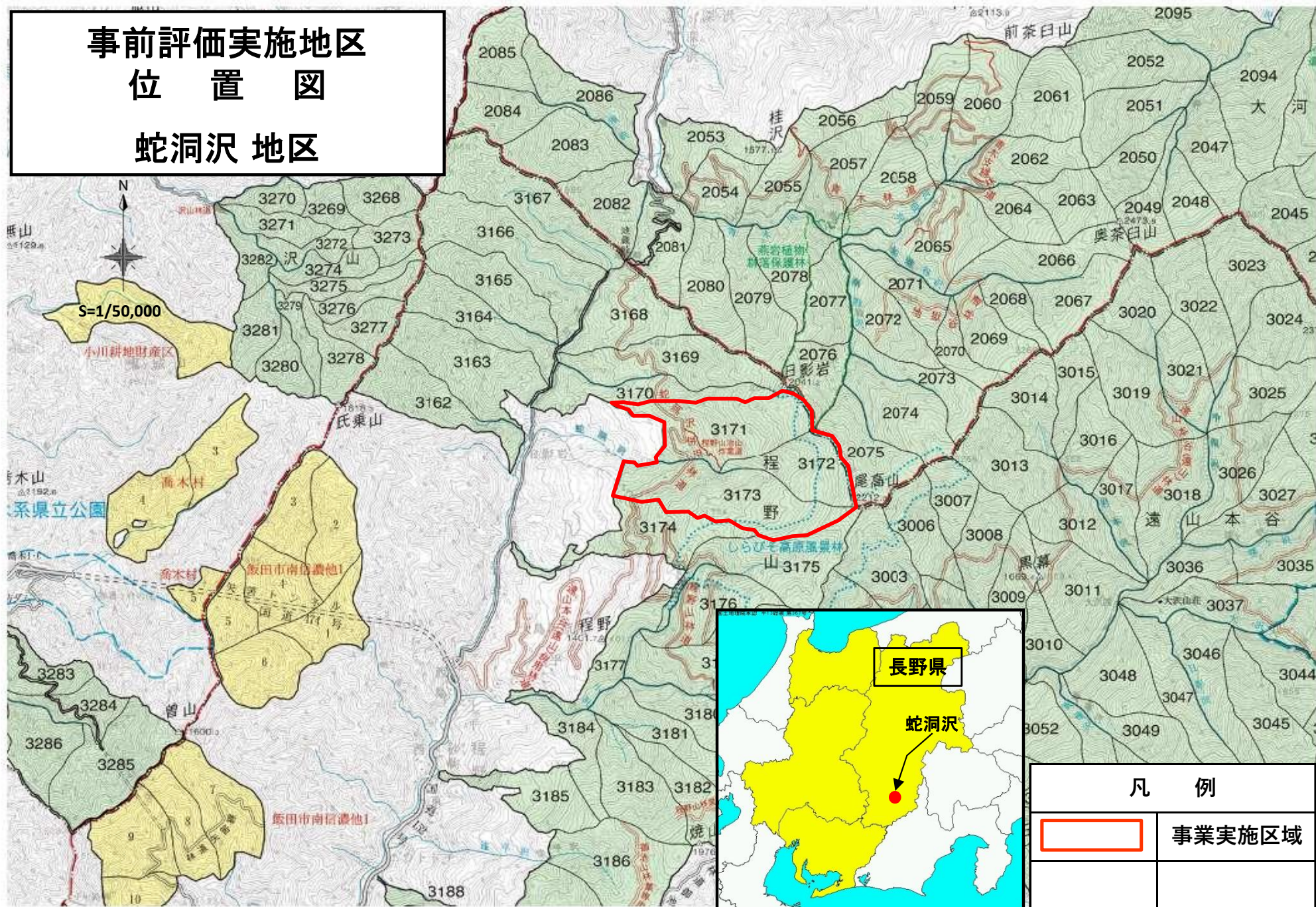
凡 例	
	評 価 区 域

別紙様式9

地区概要表

事業名	復旧治山事業	事業計画期間	令和6年度～令和9年度	事業実施地区名 (都道府県名)	じゃぼらさわ 蛇洞沢 (長野県)
事業目的	<p>当該地区は、長野県飯田市東部の程野山国有林内に位置している。中央構造線の東側に近接し、地質は火山岩由来の堆積岩を母材とする変成岩類(三波川帯・秩父帯)が主体であり、破碎の程度が強く脆弱である。また、蛇洞沢沿いに急傾斜地が集中し深い谷地形となっている。</p> <p>令和2年7月豪雨により、蛇洞沢上流域で山腹崩壊が発生し土石流となって流下したため、直下の蛇洞沢林道(市道上村4号線)、国道152号線などに大きな被害を与えた。</p> <p>流域内には、依然として土砂が不安定な状態で堆積しており、今後の降雨によって土砂が流出し、再び下流域に被害をもたらすおそれがあることから、溪床・溪岸の侵食防止、不安定土砂の流出抑止等を目的に溪間工を新設し、下流域の保全を図る。</p>			事業実施主体	中部森林管理局 伊那谷総合治山事業所
主な事業内容	溪間工3基				
主な保全対象	人家、国道、市道等				
総事業費	550,000千円(税込み 605,000千円)				
位置図	別紙 位置図のとおり				

事前評価実施地区 位置図 蛇洞沢地区




S=1/50,000

小川耕地財産区



長野県

蛇洞沢

凡 例	
	事業実施区域