

# 木曾悠久の森管理員会 資料2付属資料

令和3年度第1回木曾悠久の森管理委員会資料

令和3年12月13日

## 資料1

令和2年度に設定したモニタリング調査プロットについて

## 資料2

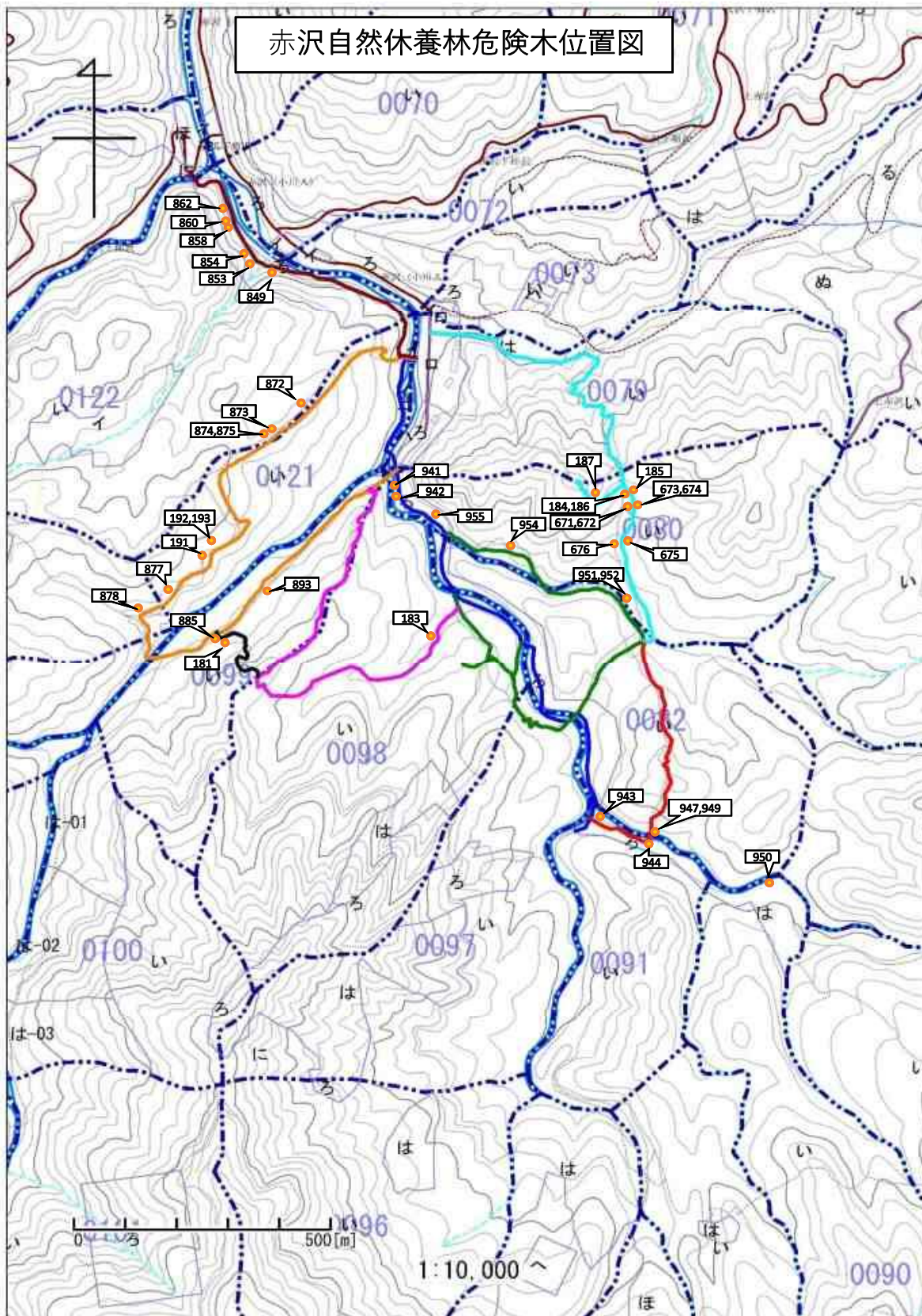
モニタリング調査プロット設定の検討結果について  
(南木曾支署管内)

については非公開

## 資料3

令和2年度赤沢自然休養林における危険木の処理について

# 赤沢自然休養林危険木位置図





実施日 令和3年2月16、17日

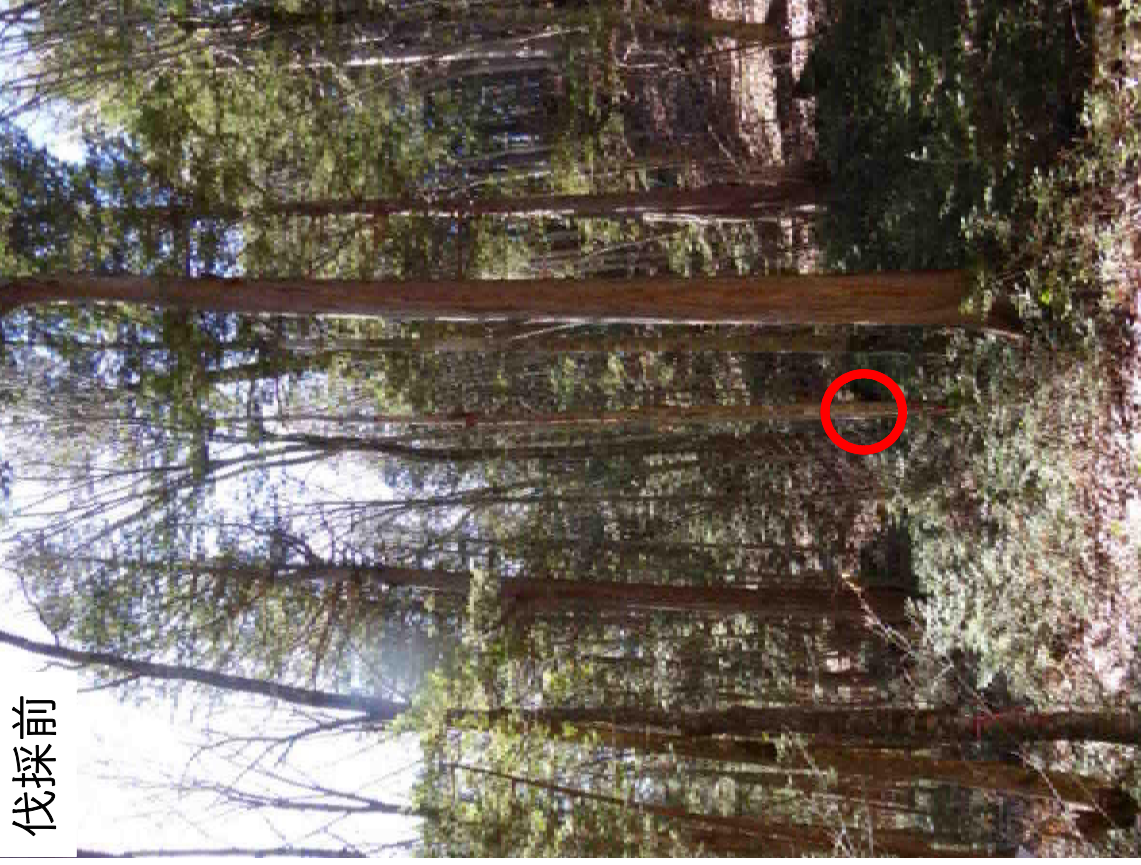
赤沢危険木調査

コ ー ス 名	林 小 班	番 号	生 被	態 様	樹 種 名	材 種	直 径 (cm)	樹 高 (m)	単 材 積 (m <sup>2</sup> )	歩 道 か ら の 距 離 (m)	傾 き (度)	状 態	状 態	状 態	倒 落 枝	支 障 木	緊 急 性	備 考
上赤沢	80い	671	枯被木	枯挿木	ミズナラ	徳質材	38	20	0.96	1.0	0°	枯挿(腐朽)		○	○	高	歩道に隣接し枝が覆い被さった枯挿木で腐朽もあり倒伏や枝の落下が想定される危険木である	
上赤沢	80い	672	枯被木	枯挿木	ミズナラ	徳質材	34	20	0.78	5.0	15°	枯挿(腐朽)		○	○	高	歩道に枝が覆い被さった枯挿木で腐朽もあり倒伏や枝の落下が想定される危険木である	
上赤沢	80い	673	枯被木	枯挿木	ミズナラ	徳質材	16	12	0.11	1.0	20°	枯挿(腐朽)		○	○	高	歩道に隣接し枝が覆い被さった枯挿木で腐朽もあり倒伏や枝の落下が想定される危険木である	
上赤沢	80い	674	枯被木	枯挿木	ミズナラ	徳質材	26	20	0.47	1.5	15°	枯挿(腐朽)		○	○	高	歩道に隣接し枝が覆い被さった枯挿木で腐朽もあり倒伏や枝の落下が想定される危険木である	
上赤沢	80い	675	枯被木	枯挿木	サクラ	徳質材	18	12	0.14	2.0	5°	枯挿(腐朽)		○	○	高	歩道に隣接し枝が覆い被さった枯挿木で腐朽もあり倒伏や枝の落下が想定される危険木である	
上赤沢	80い	676	枯被木	枯挿木	ミズメ	徳質材	26	18	0.42	1.0	15°	枯挿		○	○	低	歩道に隣接し枝が覆い被さった枯挿木であり倒伏や枝の落下が想定される危険木である	
上赤沢	80い	184	枯被木	枯挿木	ホオノキ	徳質材	18	10	0.11	6.0	15°	枯挿		○	○	低	枯挿木であり歩道に倒伏や枝の落下が想定される危険木である	
上赤沢	80い	185	枯被木	枯挿木	ウダイカナン	徳質材	20	13	0.18	3.0	30°	枯挿		○	○	低	歩道に枝が覆い被さった枯挿木で腐蝕もあり倒伏や枝の落下が想定される危険木である	
上赤沢	80い	186	枯被木	枯挿木	ホオノキ	徳質材	18	13	0.15	4.0	0°	枯挿		○	○	低	枯挿木であり歩道に倒伏や枝の落下が想定される危険木である	
上赤沢	80い	187	枯被木	枯挿木	木曾ヒノキ	徳質材	70	23	3.82	18.0	0°	枯挿		○	○	低	歩道の上部にある枯挿木であり歩道に倒伏や枝の落下が想定される危険木である	
駒馬	80い	954	枯被木	枯挿木	ミズナラ	徳質材	18	13	0.15	6.0	15°	枯挿(腐朽)		○	○	高	歩道に枝が覆い被さった枯挿木で腐朽もあり倒伏や枝の落下が想定される危険木である	
上赤沢	80ろ	941	枯被木	枯挿木	木曾ヒノキ	徳質材	52	21	2.06	4.0	0°	先枯れ		○	○	低	先枯木であり歩道に先枯れした枝の落下が想定される危険木である	
上赤沢	80ろ	942	枯被木	枯挿木	木曾ヒノキ	徳質材	32	16	0.63	6.0	0°	欠頂		○	○	低	欠頂木であり歩道に欠頂した枝の落下が想定される危険木である	
上赤沢	80ろ	955	枯被木	枯挿木	木曾ヒノキ	徳質材	68	26	4.14	18.0	15°	先枯れ	傾斜	○	○	低	先枯木で傾斜した枯挿木であり歩道に倒伏や枝の落下が想定される危険木である	
駒馬	82い	951	枯被木	枯挿木	天カワラ	徳質材	18	14	0.17	2.0	0°	枯挿		○	○	低	歩道に隣接し枝が覆い被さった枯挿木であり歩道に倒伏や枝の落下が想定される危険木である	
駒馬	82い	952	枯被木	枯挿木	天カワラ	徳質材	20	14	0.21	1.0	0°	枯挿		○	○	低	歩道に隣接し枝が覆い被さった枯挿木であり歩道に倒伏や枝の落下が想定される危険木である	
ウツミ	90ほ	950	枯被木	欠頂木	天カワラ	徳質材	68	16	2.32	5.0	0°	欠頂		○	○	低	歩道に隣接し枝が覆い被さった枯挿木であり歩道に倒伏や枝の落下が想定される危険木である	
冷沢	91ろ	943	枯被木	枯挿木	木曾ヒノキ	徳質材	46	22	1.73	2.0	10°	枯挿		○	○	低	歩道に隣接し枝が覆い被さった枯挿木であり歩道に倒伏や枝の落下が想定される危険木である	
冷沢	91ろ	944	枯被木	枯挿木	木曾ヒノキ	徳質材	54	24	2.54	2.0	0°	枯挿		○	○	低	歩道に隣接し枝が覆い被さった枯挿木であり歩道に倒伏や枝の落下が想定される危険木である	
冷沢	91ろ	947	生立木	生立木	ヒバ	徳質材	22	16	0.28	6.0	0°	生立木		○	○	-	No.944支障木(伐採せず)	
冷沢	91ろ	949	生立木	生立木	ヒバ	徳質材	22	15	0.27	6.0	0°	生立木		○	○	-	No.944支障木(伐採せず)	
中立	98い	183	枯被木	枯挿木	木曾ヒノキ	徳質材	48	20	1.69	0.0	60°	転倒	生立木	○	○	高	歩道に隣接し枝が覆い被さった枯挿木であり倒伏や枝の落下が想定される危険木である	
連続道	99い	181	枯被木	枯挿木	木曾ヒノキ	徳質材	56	22	2.46	8.0	0°	枯挿(腐朽)		○	○	高	枯挿木で腐朽もあり倒伏や枝の落下が想定される危険木である	
連続道	99い	182	枯被木	欠頂木	ヒバ	徳質材	56	16	1.64	6.0	0°	枯挿		○	○	低	枯挿した欠頂木で倒伏が想定される危険木である	
向山	99い	880	枯被木	枯挿木	木曾ヒノキ	徳質材	16	10	0.1	1.5	0°	枯挿		○	○	低	歩道に隣接し枝が覆い被さった枯挿木で腐朽もあり倒伏や枝の落下が想定される危険木である	
向山	99い	885	枯被木	枯挿木	木曾ヒノキ	徳質材	14	8	0.06	0.3	0°	枯挿(腐朽)		○	○	高	歩道に隣接し枝が覆い被さった枯挿木であり倒伏や枝の落下が想定される危険木である	
向山	99い	893	枯被木	枯挿木	ミズナラ	徳質材	34	14	0.5	1.5	5°	枯挿(腐朽)		○	○	高	歩道に隣接し枝が覆い被さった枯挿木で腐朽もあり倒伏や枝の落下が想定される危険木である	
向山	120い	878	枯被木	枯挿木	木曾ヒノキ	徳質材	74	18	3.24	2.0	0°	枯挿(腐朽)		○	○	高	歩道に隣接し枝が覆い被さった枯挿木で腐朽もあり倒伏や枝の落下が想定される危険木である	
向山	121い	191	枯被木	枯挿木	その他	徳質材	24	12	0.23	10.0	20°	枯挿(腐朽)		○	○	高	歩道の上部にある枯挿木で腐朽もあり倒伏や枝の落下が想定される危険木である	
向山	121い	192	枯被木	枯挿木	木曾ヒノキ	徳質材	54	24	2.54	12.0	10°	枯挿(腐朽)		○	○	高	歩道の上部にある枯挿木で腐朽もあり倒伏や枝の落下が想定される危険木である	
向山	121い	193	生立木	生立木	木曾ヒノキ	徳質材	54	24	2.54	12.0	5°	生立木		○	○	-	No.192支障木	
向山	122い	872	枯被木	枯挿木	ヒノキ	徳質材	14	9	0.07	8.0	0°	枯挿(腐朽)		○	○	高	枯挿木で腐朽もあり倒伏が想定される危険木である	
向山	122い	873	枯被木	枯挿木	ヒノキ	徳質材	20	11	0.16	2.0	0°	枯挿(腐朽)		○	○	高	歩道に隣接し枝が覆い被さった枯挿木で腐朽もあり倒伏や枝の落下が想定される危険木である	
向山	122い	874	枯被木	枯挿木	ヒノキ	徳質材	20	12	0.18	4.0	0°	枯挿(腐朽)		○	○	高	枯挿木で腐朽もあり倒伏が想定される危険木である	
向山	122い	875	枯被木	枯挿木	ヒノキ	徳質材	20	13	0.2	10.0	0°	枯挿(腐朽)		○	○	高	枯挿木で腐朽もあり倒伏が想定される危険木である	
溪流	122ろ	849	枯被木	枯挿木	木曾ヒノキ	徳質材	14	9	0.07	0.0	0°	枯挿(腐朽)		○	○	高	歩道に隣接し枝が覆い被さった枯挿木で腐朽もあり倒伏や枝の落下が想定される危険木である	
溪流	122ろ	853	枯被木	枯挿木	木曾ヒノキ	徳質材	14	10	0.08	5.0	0°	枯挿(腐朽)		○	○	高	枯挿木で腐朽もあり倒伏が想定される危険木である	
溪流	122ろ	854	枯被木	枯挿木	木曾ヒノキ	徳質材	14	9	0.07	4.0	0°	枯挿(腐朽)		○	○	高	枯挿木で腐朽もあり倒伏が想定される危険木である	
溪流	122ろ	858	枯被木	枯挿木	木曾ヒノキ	徳質材	16	10	0.1	5.0	0°	枯挿(腐朽)		○	○	高	枯挿木で腐朽もあり倒伏が想定される危険木である	
溪流	122ろ	860	枯被木	枯挿木	木曾ヒノキ	徳質材	14	10	0.08	10.0	0°	枯挿(腐朽)		○	○	高	歩道の上部にある枯挿木で腐朽もあり倒伏が想定される危険木である	
溪流	122ろ	862	枯被木	枯挿木	木曾ヒノキ	徳質材	18	10	0.13	12.0	0°	枯挿(腐朽)		○	○	高	歩道の上部にある枯挿木で腐朽もあり倒伏が想定される危険木である	
				計			41											

# 小川入国有林 80い、林小班

NO.184

ホオノキ 18cm × 10m





NO.185

ウダイカンバ 20cm × 13m



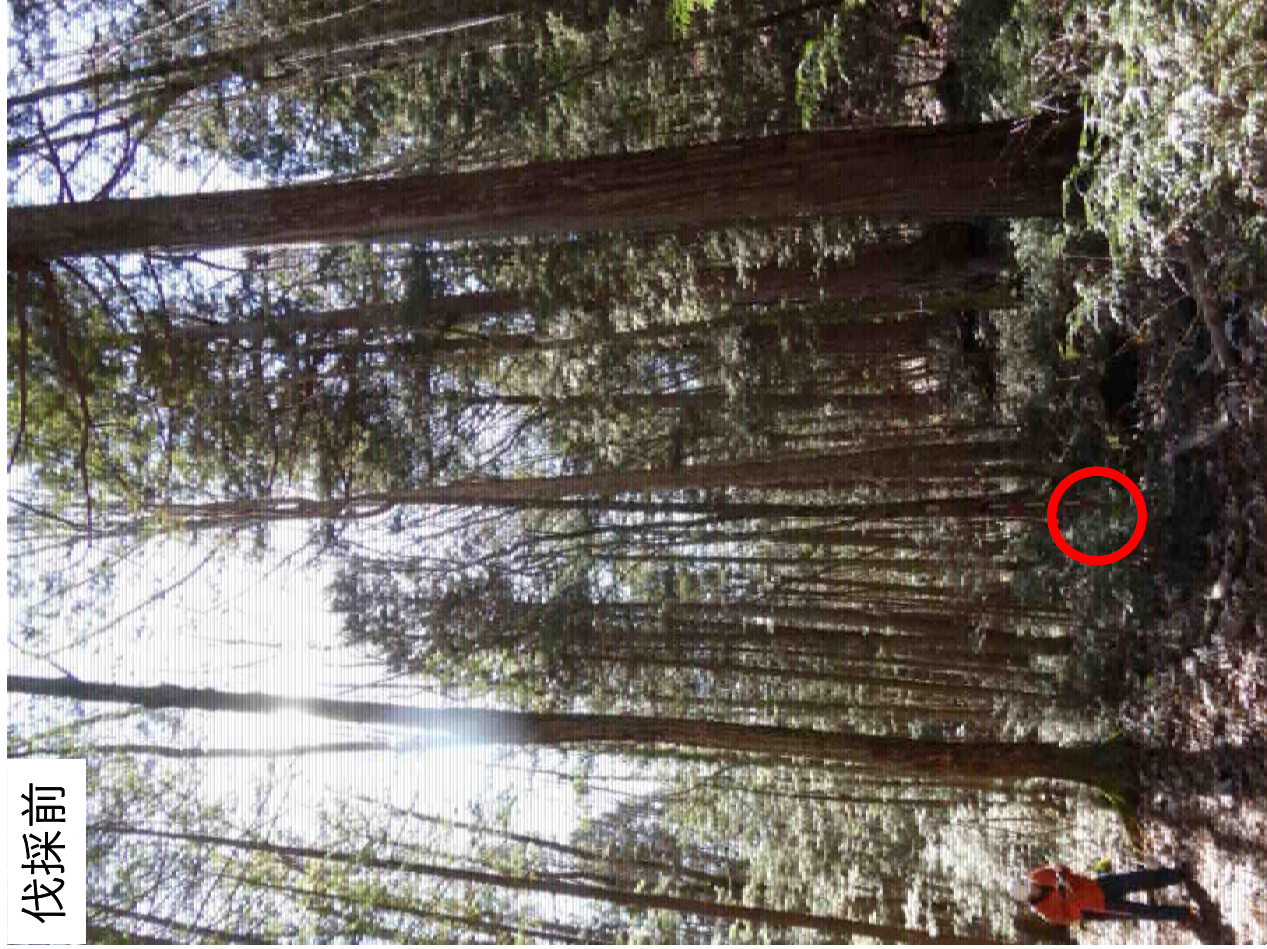
伐採前



伐採後



伐採前



NO.186

ホ才ノキ 18cm × 13m

伐採後





伐採前



NO.187

木曾ヒノキ 18cm × 13m

伐採後



伐採後



伐採前



NO.954

ミズナラ 18cm × 13m

伐採前



伐採後





伐採前



NO.671、672  
ミズナラ 38cm × 20m  
ミズナラ 34cm × 20m

伐採後



NO. 671

伐採後



NO. 672



伐採前



NO.673

ミズナラ 16cm × 12m

伐採後







伐採前

NO.674 (伐採前)

ミズナラ 26cm × 20m



伐採後



伐採前

伐採前



NO.675

サクラ 18cm × 12m

伐採後



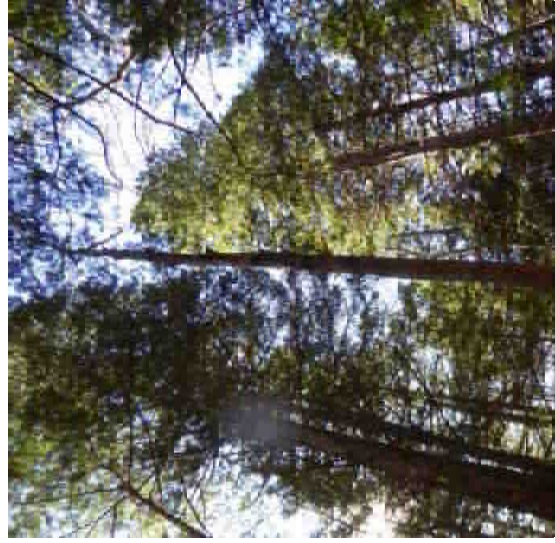


伐採前



NO. 6 7 6  
ミズメ 26cm × 18m

伐採後





# 小川入国有林 80ろ林小班

伐採前



NO.941

木曾ヒノキ 52cm × 21m

伐採後





伐採前



NO.942

木曾ヒノキ 36cm × 16m

伐採後



伐採前



NO. 9 5 5  
木曾ヒノキ 68cm × 26m

伐採後





# 小川入国有林 82い林小班



伐採前

NO.951、952

天サワラ 18cm × 14m

天サワラ 20cm × 14m



伐採後

# 小川入国有林 90は林小班

NO.950

天サワラ 68cm × 16m





# 小川入国有林 91ろ林小班

NO.943

木曽ヒノキ 46cm × 22m



伐採前



伐採後



伐採前



NO.944  
木曾ヒノキ 54cm × 24m

伐採後





# 小川入国有林 98い、林小班

NO.183

木曾ヒノキ 48cm × 20m



# 小川入国有林 99い林小班

伐採前



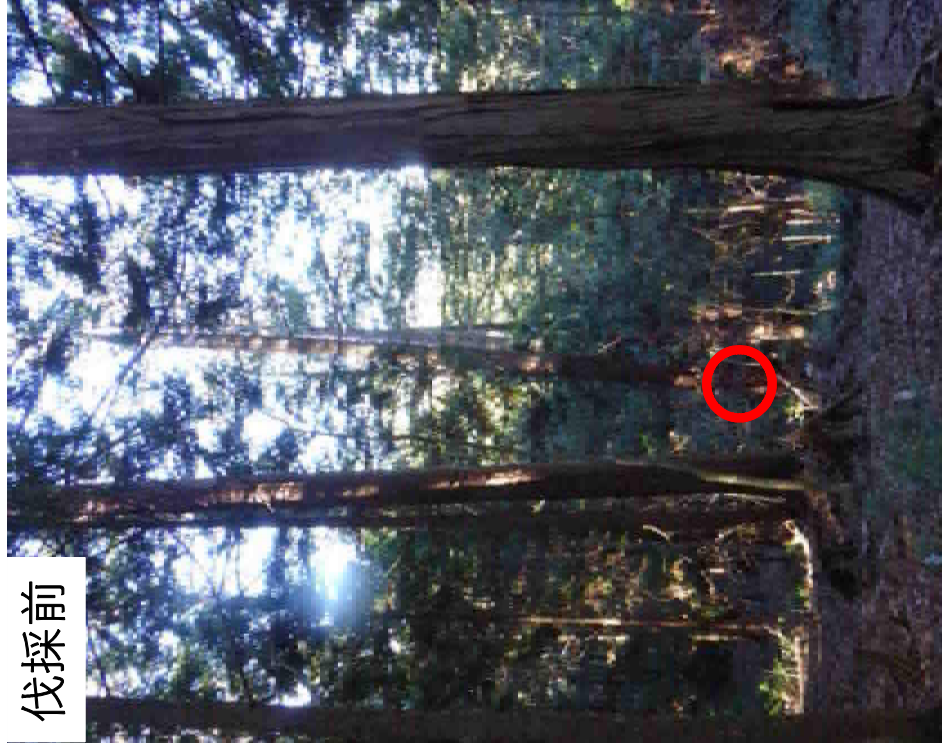
NO.181 (伐採前)  
木曽ヒノキ 56cm × 22m

伐採後





伐採前



NO.182  
ヒバ 56cm × 16m

伐採後



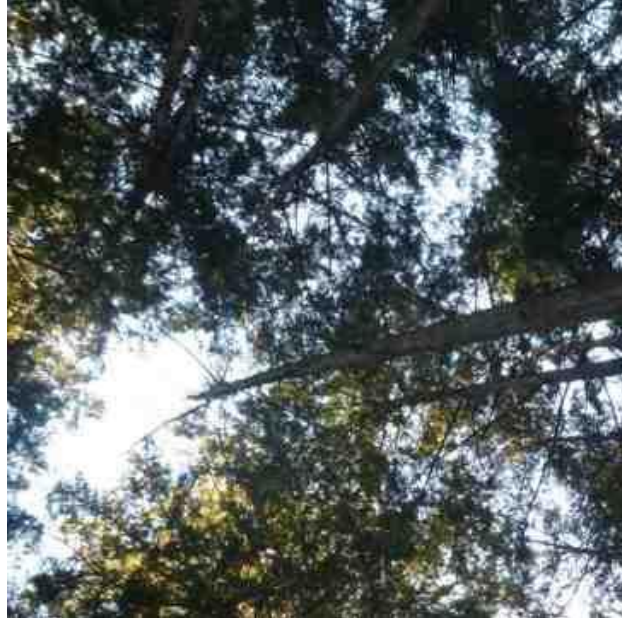


伐採前



NO.880  
木曾ヒノキ 16cm × 10m

伐採後



伐採前



NO.885  
木曾ヒノキ 14cm × 8m

伐採後







伐採前

NO.893  
ミズナラ 34cm × 14m



伐採後



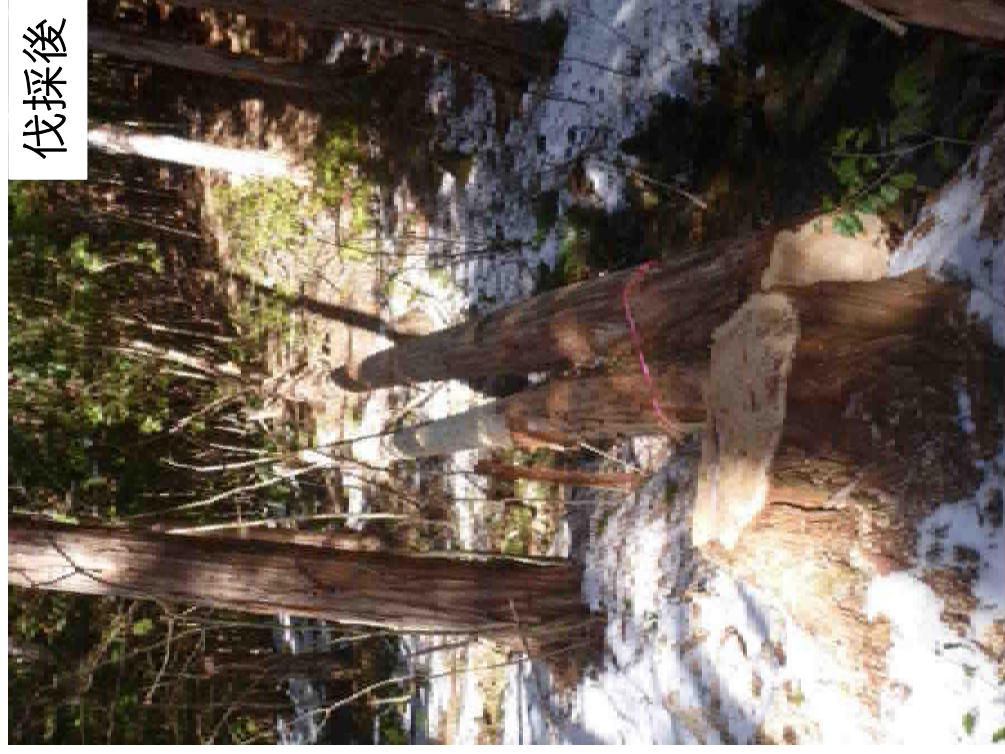
伐採前



NO.878

木曾ヒノキ 74cm × 18m

伐採後



# 小川入国有林 121い林小班



NO.191

その他L 24cm × 12m







伐採前

NO.192、193  
木曽ヒノキ 74cm×18m



伐採後





# 小川入国有林 122い林小班

伐採前



NO.872

ヒノキ 14cm × 9m



伐採後







伐採前

NO.873  
ヒノキ 20cm × 11m



伐採後



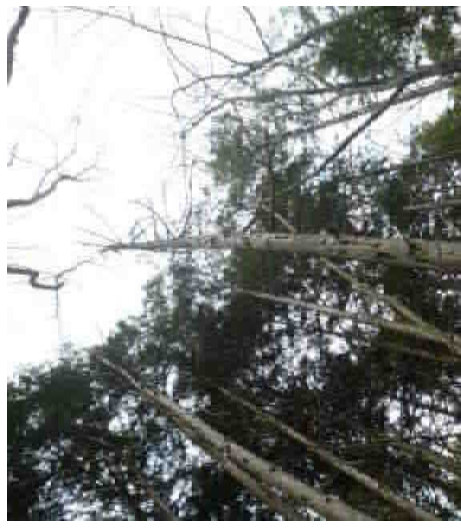


伐採前

NO. 8 7 4  
ヒノキ 20cm × 12m



伐採後





伐採前



NO. 875

ヒノキ 20cm × 13m

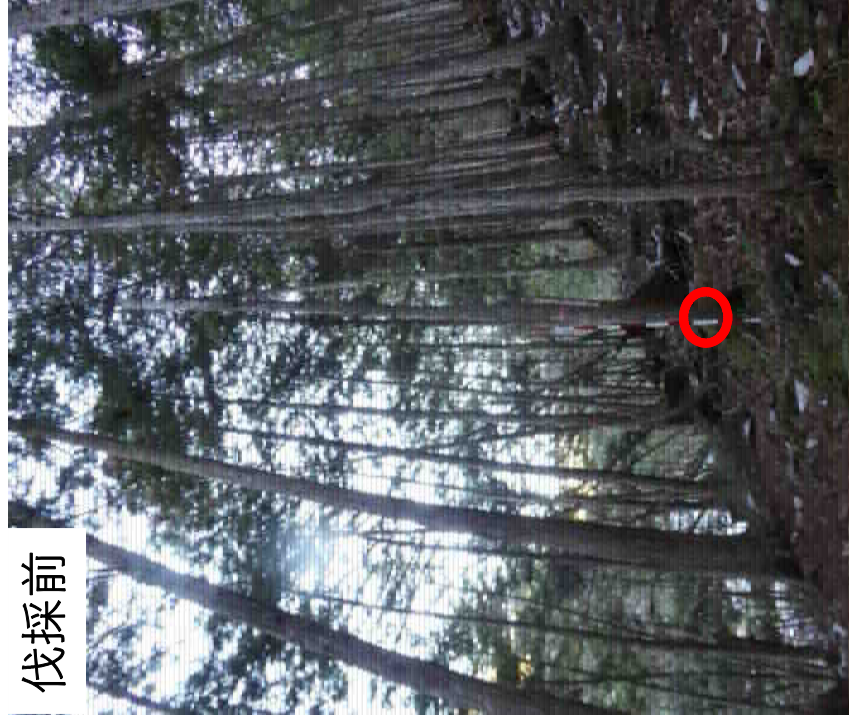
伐採後



# 小川入国有林

# 122ろ林小班

伐採前



NO.849

木曽ヒノキ 14cm × 9m

伐採後







NO.853

木曽ヒノキ 14cm × 10m



伐採前



NO. 8 5 4  
木曽ヒノキ 14cm × 9m

伐採後





伐採前



NO.858  
木曾ヒノキ 16cm × 10m

伐採後

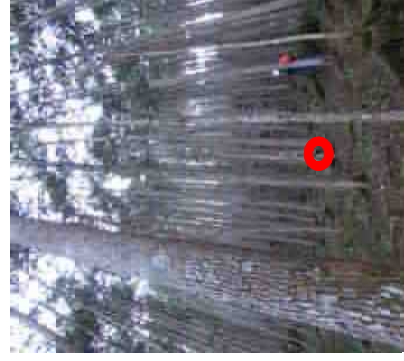


伐採前



NO.860  
木曽ヒノキ 14cm × 10m

伐採後





伐採前



NO.8662  
木曽ヒノキ 18cm × 10m

伐採後



## 資料4

令和3年度実施の赤沢自然休養林における刈り払いについて



# 7 赤沢自然休養林 【上松町】

日本の森林浴発祥の地

上松町西部の標高 1,080 ~ 1,557m に位置する、樹齢およそ 300 ~ 350 年の木曾ヒノキの森で、日本三大美林の一つです。「森林浴発祥の地」として知られ、「21 世紀に残したい日本の 100 選」「環境省かおり風景 100 選」に選ばれました。



**赤沢森林資料館**  
林業にまつわる歴史と資料が展示されています。

**該当コース：上赤沢コース**



**御神木伐採跡**  
御神木とは、伊勢神宮の御神体を安置する器を造る木のことで、御槌代木と言います。その木を伐採する儀式(御杣始祭)が昭和 60 年 6 月 3 日にこの場所で執り行われました。



**赤沢森林鉄道**  
かつて木曾を走った森林鉄道の保存を目的に運行が再開されました。現在でも当時のディーゼル機関車が動態保存されています。



**森林散策ガイド**  
渓谷沿いに森林鉄道が走り、林内には 8 つの散策コースがあります。車イスでの利用可能なバリアフリーのコースも整備されていて、木曾ヒノキの森の中で、新緑、溪流、紅葉と春から秋にかけて森林浴を楽しむことができます。

開園時期：4 月下旬 ~ 11 月上旬

**Access**

- ・JR 中央線上松駅下車 車で約 40 分 (定期路線バスあります)
- ・中央自動車道塩尻 I.C. より国道 19 号経由で約 68km
- ・中央自動車道伊那 I.C. より国道 361、19 号経由で約 55km
- ・中央自動車道中津川 I.C. より国道 19 号経由で約 65km

**おすすめコースガイド**

ふれあいの道 / バリアフリーの木道で、車イスやベビーカーでも散策が楽しめます。(約 1.5km)

赤沢橋	中心橋	メスノ口橋	丸山渡り橋	香雲淵	丸山渡り橋
約 0.3km	約 0.3km	約 0.2km	約 0.5km	約 0.2km	

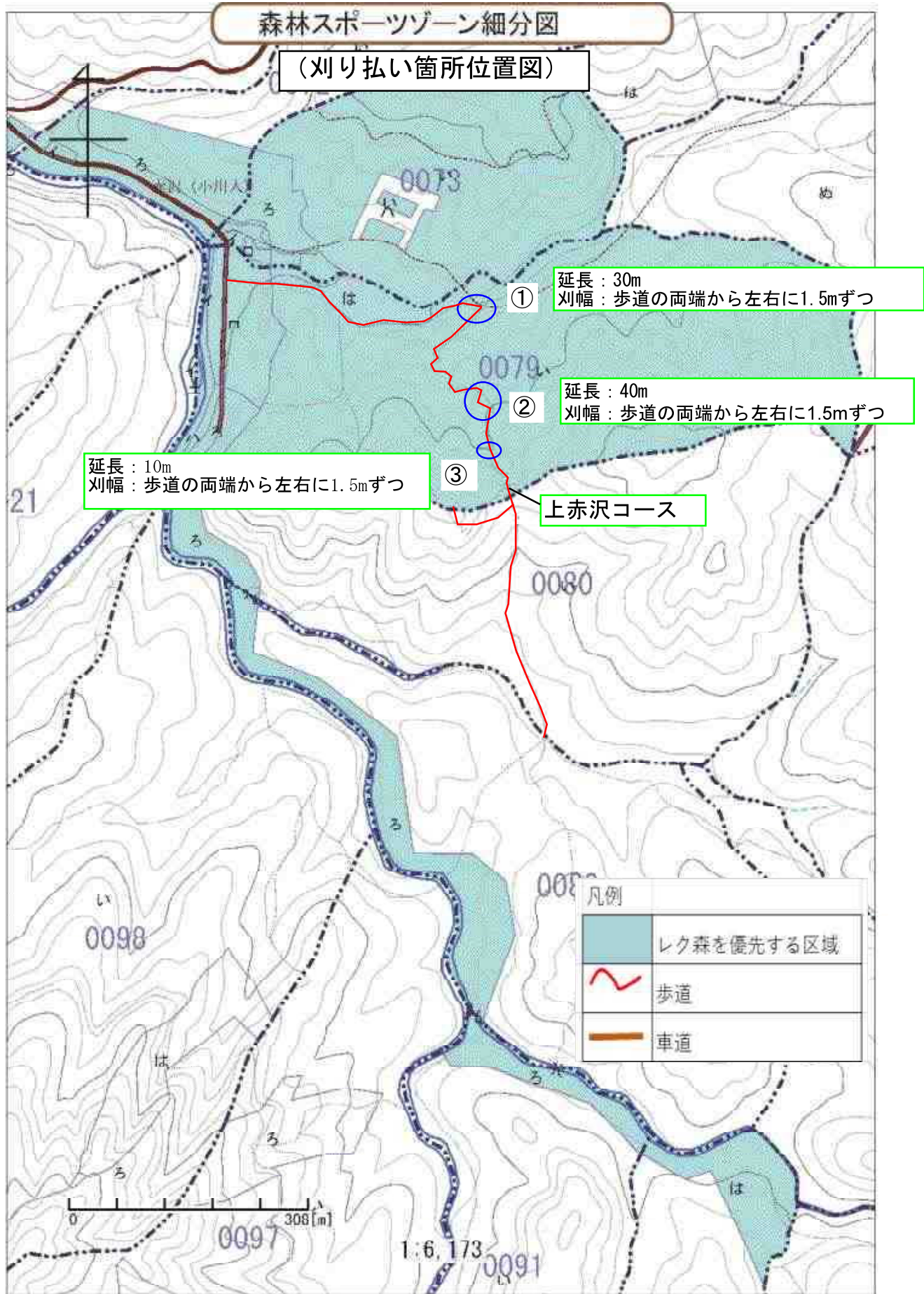
**その他のコース**

- 駒鳥コース / 御神木伐採跡やヒノキ大樹を通るコースです。(約 1.3km)
- 向山コース / 扇状に伸びた樹木の根とオオヤマレンゲ(6、7 月)が見られます。(約 2.0km)
- 中立コース / 天然ヒノキ林の自生のようすが観覧できます。(約 1.4km)
- 冷沢コース / 冷沢のヒノキは、散策コースの中で最も見応えがあります。(約 0.8km)
- 上赤沢コース / 多様な樹種を観察するのに最適なコースです。(約 1.1km)
- 溪流コース / 美しい溪流沿いを巡る初心者でも気軽に散策できるコースです。(約 1.5km)

※折り返しルートは、コースガイドを省略しています。









①の区域刈り払い実施後



①の区域刈り払い実施前





②の区域刈り払い実施後



②の区域刈り払い実施前





③の区域刈り払い実施前



③の区域刈り払い実施後

