

# 平成26年度 管内 概要



国民の森林・国有林



インターンシップ

「伝えたい木の文化、残したい美しい森」  
もり  
美しい森林づくり推進国民運動

林野庁 中部森林管理局  
飛騨森林管理署



上：白川小学校によるレク森ボランティア整備  
下：ゴミゼロ運動



採材研修



第5次森林計画 地区懇談会

〒506-0031  
岐阜県高山市西之一色町3丁目747番地の3  
IPTEL 050-3160-6085(代)  
TEL 0577-32-0101(代)  
FAX 0577-34-8932  
mail c\_hida@rinya.maff.go.jp

# 飛騨森林管理署管内図 (宮・庄川流域案内図)

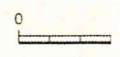


白水湖  
(大白川国有林)



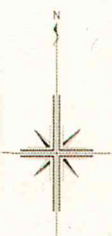
凡	担当区界	林道	国立公園界	県立自然公園界	国有林	官行造林地	自然休養林	森林生態系保護地域	自然環境保全地域	緑の回廊	森林管理署	森林事務所	治山事業所	森林管理署	文字	文字	文字	市
例																		

山中山 ミズバショウ  
(山中山国有林)





鏡池 (穂高国有林)



雄池 (乗鞍国有林)  
長野県松本市

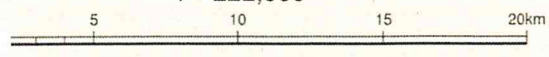


鶴ヶ池 (乗鞍国有林)



三ノ池 (御嶽山)

1 : 222,000



## 私たちみんなの森林 『国有林』

世界有数の森林国といわれる日本。その国土面積の約7割は森林です。そして、この森林の約3割が、全国各地に広がり国が管理している国民の森林『国有林』です。

### 飛騨森林管理署管内(宮・庄川流域)の特色

国有林野を名実ともに「国民の森」とするとの基本的な考え方の下に、公益的機能の維持増進を旨とする管理経営の一層の増進・地球温暖化防止対策や生物多様性の保全等の新たな課題への率先した取組・森林環境教育や国民参加の森林づくり等の国民のニーズを踏まえた取組等を推進します。

### 天然林を始め豊かな自然を育てる管理経営をしています

庄川流域の白山山系、宮川・高原川流域の飛騨山系及び飛騨川の最上流部に主として位置し、海拔は飛騨市神岡町大津山国有林の290mから北アルプス最高峰の奥穂高岳3,190mにおよびます。

地形地質等の条件から国有林面積の97%が水源涵養保安林や土砂流出防備保安林等の保安林に指定されており、水源かん養や山地災害防止等の公益的機能の役割を担っています。

また、山岳地帯を含む国有林は優れた自然景観を有していることから、中部山岳国立公園や白山国立公園等の自然公園に指定されており、豊かな自然資源を利用したレクリエーションの場としても多くの人々に利用されています。

なお、国有林の林分内容は、スギ・ヒノキ・カラマツ等の人工林が36%を占め、ブナ・ナラ・シラベ・アオモリトドマツ等の天然林が51%を占めています。



乗鞍岳 (高山市本庁舎より望む)  
(高山市 乗鞍国有林)

県・市・村	総面積 (千ha)	森林面積 (民・国) (千ha)	森林率 (民・国) (%)	人工林 (民・国) (%)	国有林の管理 面積 (千ha)	国有林率 (%)	人口 H26・2
岐阜県全域	1,062	866	82	45	174	20	2,048,921
高山市	218	201	92	38	81	40	90,922
飛騨市	79	74	93	28	18	24	25,322
白川村	36	34	95	9	19	56	1,657
署管内計	333	309	93	26	118	38	117,901

※国有林の管理面積には、官行造林地も含む

## 森林の特性を活かした森林づくりを進めています

国有林にはいろいろな森林がありますが、その役割は大きく5つに分けられます。

機能類型	タイプ	国有林面積 (ha)	比率 (%)
山地災害防止タイプ	土砂流出・崩壊防備	53,137	46
	気象害防備	—	—
快適環境形成タイプ		—	—
	自然維持タイプ	26,796	23
	森林空間利用タイプ	5,663	5
	水源涵養タイプ	30,506	26
	計	116,102	100

※上記面積に官行造林地を含まない。

### ○ 山地災害防止タイプ

山地災害防止タイプは、災害に強い国土基盤を形成する観点から、土砂の流出崩壊の防止等、山地災害防止機能の発揮を第一とすべき国有林野です。

### ○ 快適環境形成タイプ

快適環境形成タイプは、騒音、粉塵等から地域の快適な生活環境を保全する観点から、快適環境形成機能の発揮を第一とすべき国有林野です。



奥丸山より槍ヶ岳を望む (高山市 穂高国有林)

### ○ 自然維持タイプ

自然維持タイプは、生態系としての森林の重要性を踏まえた生物多様性の保全を図る観点から、生物多様性保全機能の発揮を第一とすべき国有林野です。



大倉山から望む白山 (白川村 大白川国有林)

### ○ 森林空間利用タイプ

森林空間利用タイプは、国民に憩いと学びの場を提供し、又は豊かな自然景観や歴史的風致を構成する観点から、保健・レクリエーション機能又は文化機能の発揮を第一とすべき国有林野です。



チャオ御岳スノーリゾート (高山市 千間樽国有林)

### ○ 水源涵養タイプ

水源涵養タイプは、渇水緩和や良質な水の安定供給を確保する観点から、水源涵養機能は全ての国有林野において発揮が期待される基礎的な機能であることに鑑み、上記のタイプを除く全ての国有林野です。



ダムの水を育む森林 (高山市 鈍引沢国有林)

## 飛騨森林管理署の変遷

### 飛騨森林管理署

平成11年	3月	森林管理署等への再編に伴い、飛騨森林管理署と改称
13年	8月	神岡事務所及び古川森林管理センターを飛騨森林管理署に統合
16年	4月	荘川事務所から荘川村、白川村を分離し飛騨森林管理署に統合
25年	4月	国有林野事業が特別会計から一般会計に移行

### 旧神岡営林署

明治19年	4月	林区署制定により、岐阜大林区署船津小林区署
22年	8月	岐阜大林区署廃止、石川大林区署へ移管
26年10月		石川大林区署廃止、長野大林区署へ移管
30年	6月	石川大林区署復活、石川大林区署へ移管
36年12月		石川大林区署廃止、大阪大林区署へ移管
大正13年11月		林区署制を廃し、大阪営林局船津営林署
昭和22年	4月	林政統一により名古屋営林局船津営林署
27年		庁舎を神岡町大和町に新築
28年		神岡町制施行（25年）に伴い、神岡営林署と改称
平成10年	3月	古川営林署を統合
11年	3月	森林管理署等への再編に伴い飛騨森林管理署神岡事務所と改称



オカトラノオとアサギマダラ

### 旧古川営林署

昭和7年	1月	大阪営林局高山営林署のうち古川事業区を分離し古川営林署設置
22年	4月	林政統一により名古屋営林局古川営林署
38年		荘川営林署森茂国有林を古川営林署に統合
52年		庁舎を古川町若宮に新築
平成10年	3月	神岡営林署に統合し古川森林管理センターに改称
11年	3月	森林管理署等への再編に伴い飛騨森林管理署神岡事務所古川森林管理センターに改称

### 旧高山営林署

明治19年	4月	林区署制定により、岐阜大林区署高山派出所
22年	8月	岐阜大林区署廃止、石川大林区署へ移管
26年10月		石川大林区署廃止、長野大林区署へ移管
30年	6月	石川大林区署復活、石川大林区署へ移管
36年12月		石川大林区署廃止、大阪大林区署へ移管
大正13年11月		林区署制を廃し、大阪営林局高山営林署
昭和7年	1月	古川事業区を分離し、古川営林署を設置
22年	4月	林政統一により名古屋営林局高山第一営林署
23年	1月	高山営林署に改称。
		大野郡山之口村を下呂営林署へ、大野郡久々野村を久々野営林署へ移管



ハクサンフクロ

### 旧久々野営林署

明治43年	1月	帝室林野局名古屋支庁小坂出張所から分離し、阿多野出張所を設置
大正10年	1月	庁舎を高山町に移し、高山出張所と改称
昭和22年	4月	林政統一により名古屋営林局高山第二営林署
23年	1月	久々野営林署と改称

### 旧久々野高山営林署

平成4年	3月	高山営林署と久々野営林署を統合改組し久々野高山営林署と改称
------	----	-------------------------------

### 旧岐阜森林管理署荘川事務所

明治11年	4月	石川大林区署荘川派出所設置
19年	9月	岐阜大林区署荘川派出所に改称
大正13年11月		林区署制を廃し、大阪営林局荘川営林署
昭和22年	4月	林政統一により名古屋営林局荘川営林署
38年11月		庁舎を荘川村から白鳥町に移転
平成11年	3月	森林管理署等への再編に伴い、岐阜森林管理署荘川事務所と改称



ハクサンチドリ

## 地域の要望を踏まえた取組の紹介

国有林の果たすべき役割は、国土の保全その他公益的機能の維持増進、林産物の持続的かつ計画的供給、地域振興の3つを柱としています。

私たちは、地域の要望を聞きながら公益的機能の発揮、地球の温暖化を防止する「美しい森林づくり」に向け次のように取り組みを推進します。

- ① 森林・林業に関する国の機関として、民有林と国有林が連携した取組を進めるうえで美しい森林づくり委員会等を始めとした先導的な役割
- ② 飛騨地域の木材流通団地としての市場への木材供給と、新生産システムの円滑な推進に向けた木材の安定的供給
- ③ 低コスト路網のモデル地域の取組など、請負事業の実行を通じた飛騨地域にあった低コスト作業の実践、指導
- ④ 国有林に残る貴重な自然資源の保全活動とともに保護と利用を通じた地域振興
- ⑤ 自然災害が多発する中、住民の安全確保として、森林整備、治山事業の積極的な推進
- ⑥ 各市村が取り組む森林管理委員会への参加
- ⑦ 次代を担う子供たちへの森林環境教育、森林とふれあえる場の提供など、行政、ボランティア団体、NPO等との協働に向けたコーディネート

◎京都議定書第2約束期間(H25~H32)に年平均3.5%の吸収量を確保する必要があり、8年間で年平均52万haの間伐を目標とするとともに、全国森林計画(H25年10月)をベースにして年平均6万haの造林を推進することとされている。国有林に対しては、年平均10.5万haの間伐と年平均0.9万haの造林の実施が求められている。

### 今後の森林吸収源対策の具体的対応策

- ① 健全な森林の育成や森林吸収量の算入対象となる森林の拡大(面的拡大)
- ② 我が国の人工林資源の吸収能力の向上(質的向上) ○再造林による森林の若返り推進 ○成長の優れた種苗の開発・導入など育林システムのイノベーション
- ③ 木材利用による炭素貯蔵機能の発揮 ○木材製品中の炭素蓄積量の変化を評価する新たなルール(HWP)の活用 ○地域材の利用量増加や長期利用の促進など木材の利用拡大 ○化石燃料の消費の増大を抑制する効果を有する木質バイオマスの利用拡大 ○中国や韓国等への木製品等の輸出促進
- ④ 「森林・林業の再生」に向けた取組の加速 ○持続的な森林経営の確立 ○川上から川下までを通じた効率的な生産基盤の整備
- ⑤ 財源の安定的な確保 ○2013年以降の森林吸収源対策の着実な推進とこれを支える林業の採算性の改善に必要な財源の安定的な確保

### 「美しい森林づくりin飛騨」の取組み

国有林と民有林が連携し、地域の森林整備推進を呼びかける取組を昨年に引き続き実施していきます。

より多くの人たちを対象に森林整備の必要性や、効率的な間伐作業の実際を紹介し、地域の健全な森林づくりをめざします。



26. 2. 23 「美しい森林づくりワークショップ」

## 財産（国有林）の適正管理



グリーン・サポート・スタッフによる貴重な天然生林などのパトロール

(左：高山市丹生川町 乗鞍国有林)  
(右：飛騨市宮川町 万波国有林)



ボランティア、市との合同によるゴミゼロ運動

(左：高山市清見町 西ウレ国有林)  
(右：高山市高根町 千間樽国有林)



ボランティアによる県立自然公園の木道整備

(飛騨市河合町 天生国有林)



希少野生生物保護管理対策事業によるライチョウ・高山植物保護の啓発活動  
(高山市上宝町 金木戸国有林)



インターンシップによる貴重な天然生林や高山植物のパトロール

(高山市丹生川町 乗鞍国有林)



市・地域等と連携した天生県立自然公園春のパトロール

(飛騨市河合町 天生国有林)

# 「美しい森林づくり」の取り組み



国有林モニター現地見学会  
 左：一惣造林組合林、右：一色中間土場  
 (高山市荘川町 一色地区)



森林共同施業化団地を実行中  
 左：高性能林業機械による森林整備  
 右：一色中間土場  
 (高山市荘川町 一色・山中山国有林外)



森林教室  
 左：栃尾小学校 (高山市奥飛騨温泉郷 平湯国有林)  
 右：荘川小学校 (高山市荘川町 軽岡国有林)



獣害対策  
 左：シカ対策・防護柵 (高山市荘川町 山中山国有林)  
 右：クマ対策・テープ巻き (高山市上宝町 明ヶ谷国有林外)



「美しい森林づくり in 宇津江」  
 (高山市国府町 宇津江四十八滝 )



安全安心な国土を目的に、復旧治山工事の取り組み  
 左：山腹工 (高山市奥飛騨温泉郷 穂高国有林)  
 右：溪間工 (高山市荘川町 六廐川国有林)

# 国有林を活用した地域振興の取り組み



「中部山岳国立公園」  
 左：槍ヶ岳、右：新穂高ロープウェイ  
 (高山市奥飛騨温泉郷 穂高国有林)



左：天生県立自然公園  
 「天生自然観察教育林」  
 (飛騨市河合町 天生国有林)  
 右：緑風リゾートひだ流葉  
 「数河流葉野外スポーツ林」  
 (飛騨市宮川町 屋敷ヶ洞国有林)



五色ヶ原「のりくら郷土の森」  
 左：布引滝、右：雄池  
 (高山市丹生川町 乗鞍国有林)



飛騨白山白川郷自然休養林  
 左：大白川野営場、右：白水湖  
 (白川村 大白川国有林)



チャオ御岳スノーリゾート「御岳自然休養林」  
 (高山市高根町 千間樽国有林)



胡桃島キャンプ場 「御岳自然休養林」  
 (高山市朝日町 胡桃島国有林)

# 管内の観光スポット



春の高山祭「山王祭」  
左：屋台曳き揃え、右：からくり奉納  
「三番叟」(高山市)

秋の高山祭「八幡祭」  
右：屋台曳き揃え、左：布袋台のからくり奉納 (高山市)



左：三百年以上続く、三寺まいり  
右：天下の奇祭飛騨古川起こし太鼓  
(飛騨市古川町)

世界文化遺産の白川郷合掌造り集落  
左：冬のライトアップ (白川村)  
右：秋の一斉放水訓練



左：飛騨一之宮水無神社  
右：国の天然記念物 臥龍桜 樹齢1,100年  
(高山市一之宮町)

飛騨の匠の祖 止利仏師 天生匠神社例祭  
(飛騨市河合町 天生国有林)

## 豊かな自然の紹介



左：北アルプス 槍ヶ岳（高山市奥飛騨温泉郷 穂高国有林）、右：夕陽の笠ヶ岳（高山市上宝町 笠谷国有林）



飛騨白山白川郷自然休養林（左：白水湖、右：白水の滝）（白川村 大白川国有林）



白山国立公園（白川村から見た白山）（白川村 大白川国有林）



乗鞍自然観察教育林（左：豊平お花畑、右：権現池）（高山市丹生川町 乗鞍国有林）



右：池ヶ原風景林（飛騨市宮川町 向洞国有林）  
左：天生自然観察教育林（飛騨市河合町 天生国有林）

## 森の巨人たち100選



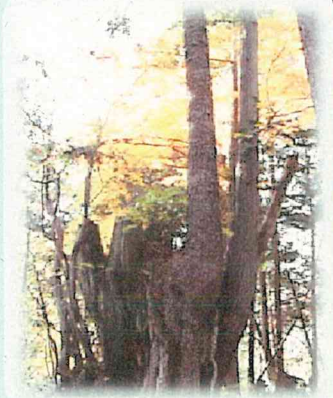
宮の大イチイ  
推定樹齢 2,000年  
幹周 690cm  
樹高 25m  
（高山市一之宮町 宮国有林）



平湯大ネズコ  
推定樹齢 1,000年  
幹周 760cm  
樹高 23m  
（高山市奥飛騨温泉郷 平湯国有林）



荘川のヒノキとヒメコマツ  
推定樹齢 200年  
ヒノキ                      ヒメコマツ  
幹周 767cm                  625cm  
樹高 24m                      20m  
（高山市荘川町 軽岡国有林）



# 26年度事業の概要

## ◎ 収穫量

(単位: m<sup>3</sup>)

区分	国・官別	立木販売	(活字型)	本数調整伐	その他	計
主伐	国有林	7,105				7,105
	官行造林					
間伐	国有林	3,378	51,400	17,290	4,000	76,068
	官行造林			558		558
計		10,483	51,400	17,848	4,000	79,731

※ 間伐活字型の内、受光伐6,500m<sup>3</sup>含む活字型販売量 23,500m<sup>3</sup>

## ◎ 森林育成事業

(単位: ha)

区分	植付	下刈	つる切	除伐	枝打	保育間伐	受光伐	地拵
請負	7.94	19.52	-	184.48	-	823.87	46.67	20.56
計	7.94	19.52	-	184.48	-	823.87	46.67	20.56

(保育間伐は官造含む数量であるが、その他の事業には官造は含まない)



コマクサ (乗鞍岳)

## ◎ 治山事業

区分	数量	内訳
溪間工	10.8基	補修(3基)含む
山腹工	5箇所	4.17ha
資材運搬路	-	



イワギキョウ (御岳)

## ◎ 林道事業

区分	路線数	延長(m)
林道新設	2	930
作業道新設	-	-
災害復旧	-	-
改良	3	45



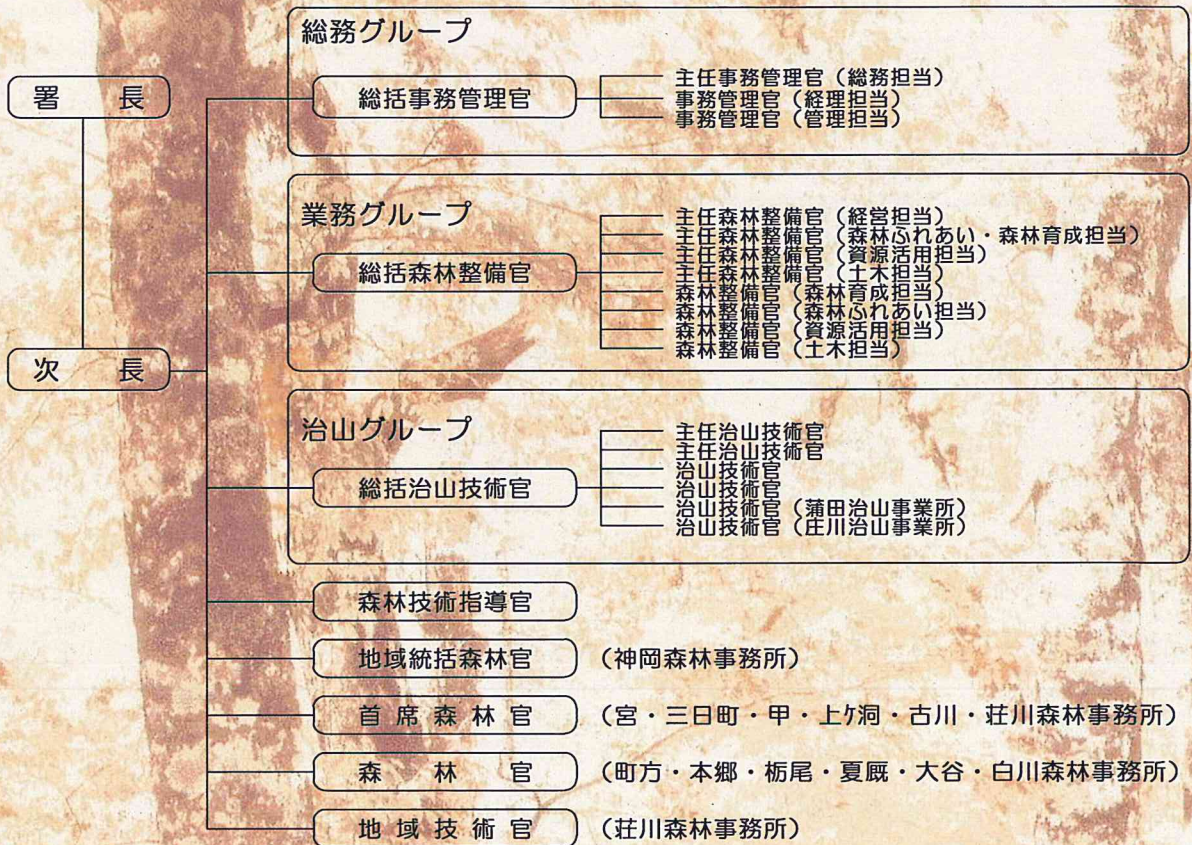
クロクリ (白山国立公園)

## ◎ 森林保全事業

区分	人工	区域
高山植物監視等(地域連携)	422	乗鞍岳、天生・万波

# 飛騨森林管理署 組織図

H25. 4. 1現在



## 【森林事務所】

名称	〒	所在地	tel	fax
宮	509-3505	高山市一之宮町3215-15	0577-53-2040	0577-53-2040
三日町	506-0102	高山市清見町三日町637-2	0577-68-2016	0577-68-2016
町方	506-2123	高山市丹生川町町方86-3	0577-78-1032	0577-78-1032
甲	509-3326	高山市朝日町甲1634	0577-55-3101	0577-55-3101
上ヶ洞	509-3315	高山市高根町上ヶ洞383	0577-59-2053	0577-59-2053
神岡	506-1133	飛騨市神岡町敦河827-2	0578-82-0046	0578-82-0615
本郷	506-1317	高山市上宝町本郷530-3	0578-86-3665	0578-86-3199
栃尾				
夏旣	509-4256	飛騨市古川町高野162-3	0577-73-2786	0577-73-5121
大谷				
古川	509-4256	飛騨市古川町高野232-4	0577-73-2785	0577-73-5990
庄川	501-5413	高山市庄川町新潟92	05769-2-2151	05769-2-2152
白川	501-5629	大野郡白川村場谷433-1	05769-6-1002	05769-6-1002

## 【治山事業所】

名称	〒	所在地	tel	fax
蒲田	506-1133	飛騨市神岡町敦河827-2	0578-82-2463	0578-82-2463
庄川	501-5506	大野郡白川村御母衣316-2	05769-5-2073	05769-5-2073