

展示林の概要

野尻営林署

1	展示林の名称	N014 天王洞ヒノキ高齢優良人工林展示林					
2	設定目的及び選定理由	長野営林局管内のヒノキ人工林で最も古い人工林であり、生育も良好である。					
3	設定箇所	国有林名	天王洞	林小班	253は	植栽年月	M20
4	設定区域面積	0.84ha		設定年月	H4年 月		
5 設定箇所の現況	機能類別	国土保全林		施業制限内容			
	保安林種	土砂流失防備林					
	自然公園						
	地況	標高	傾斜	方位	地位	土壌型	
	林況	600	急	NW	12	BIDE	
ha当たり	N		L		計		
	本数	材積	本数	材積	本数	材積	
						580	
樹種・胸高直径・樹高別・本数・材積内訳							
樹種	種類	胸高直径	樹高	本数	材積	備考	
ヒノキ		21	14	528	133	S8年	158/ha
		23	16	512	174	s13	207
		30	22	487	383	45	480
		31	24	482	434	54	517
		30	25		437	56	520
		31	26		462	61	550
		32	27		487	H4	580

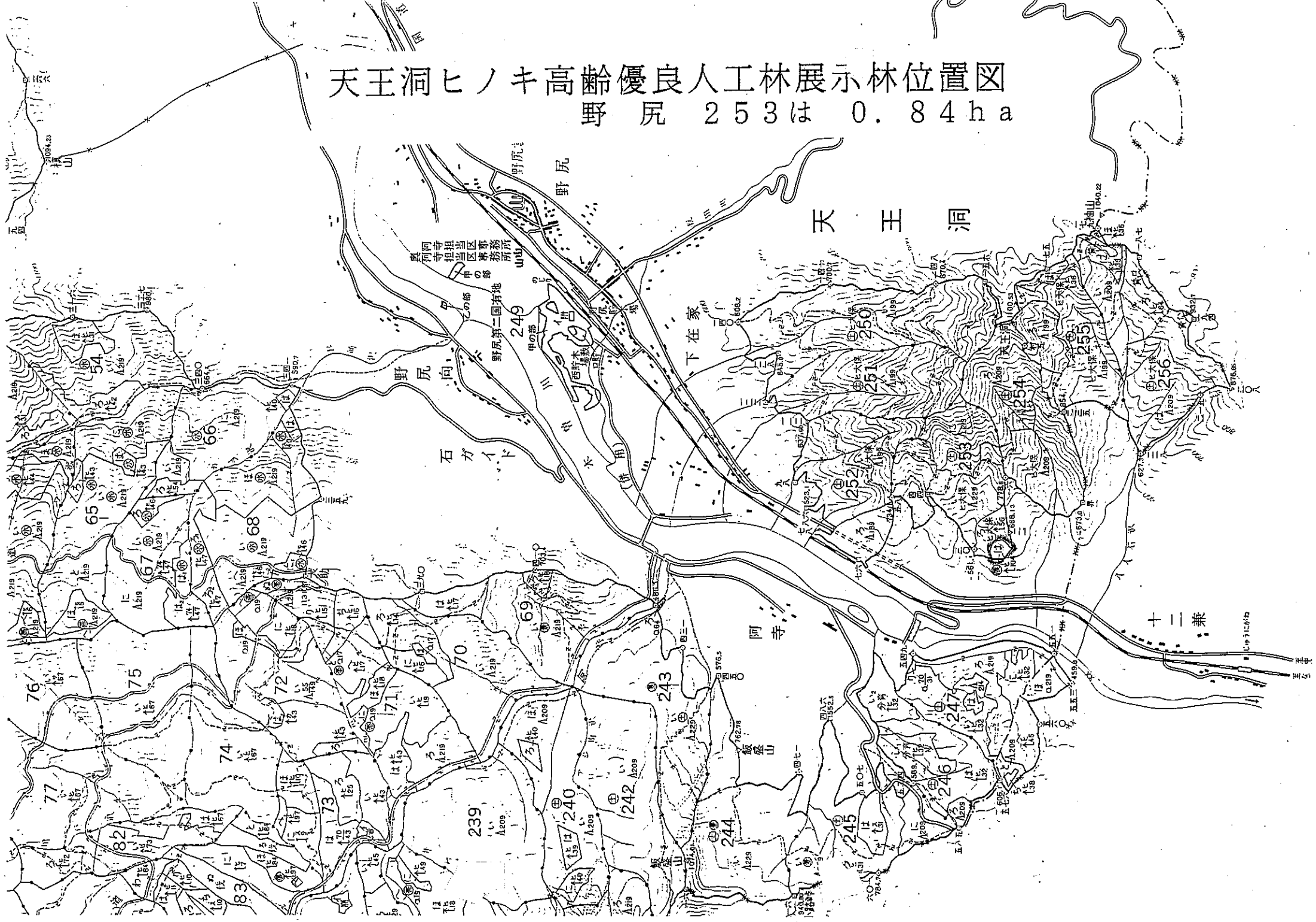
樹種	種類	胸高直径	樹高	本数	材積	備考
<p>6 過去の施業経過 S 1 4 枝打ち (神宮備林施業簿) 以前の保育状況不明</p>						
<p>7 その他</p>						

記入要領

- 1 展示林の名称は国有林名または地名等の次に樹種名を記入する。
- 2 設定目的及び選定理由は市場価格の高い林木の間伐，経費節減に配慮した間伐，優良な人工林，他に模範となる天然更新地等と具体的に記入する。
- 3 設定箇所の現況は林況以外森林調査簿等より記入する。(林況は最新調査データを記入する)
- 4 樹種・胸高直径・樹高等内訳は現地調査野帳を集計して記入する。
- 5 過去の施業経過は植付年度，保育年度，(下刈・除伐・間伐)間伐量を林班沿革簿等より可能な範囲で記入する。
- 6 本表のとりまとめに当たって樹種，種類ごとの単位以下の端数処理は必要ない。
- 7 その他欄には設定箇所付近の林分の現況，生育状況等を記入するとともに，設定箇所の下層植生，地理的条件等を記入する。

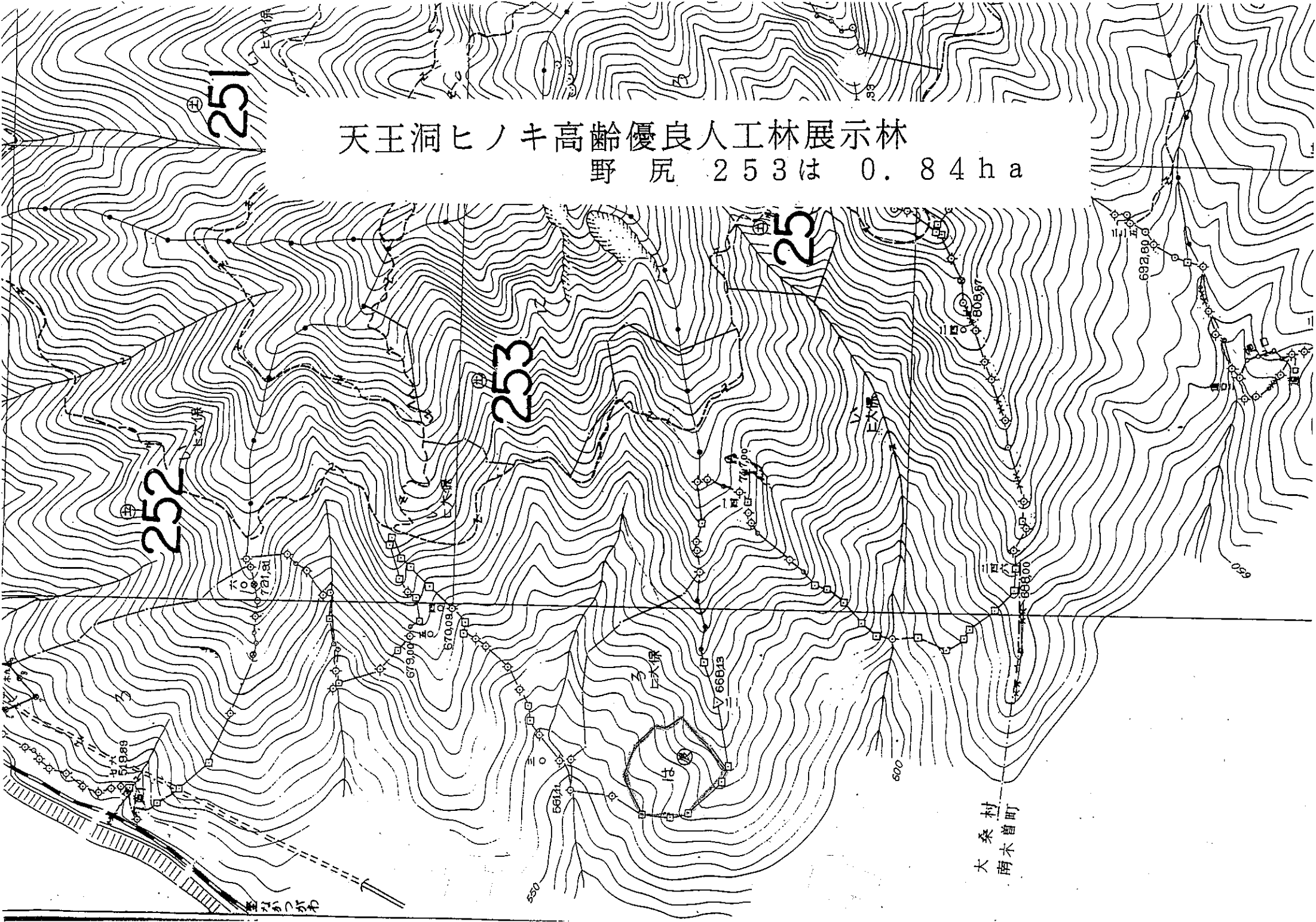
天王洞ヒノキ高齢優良人工林展示林位置図

野尻 253は 0.84 ha



天王洞ヒノキ高齡優良人工林展示林

野尻 253は 0.84 ha



大桑村
南木曾町

大桑村

造 林 部

額	備 考	年 度	種 目	面 積 Ha	樹 種	苗 齡	員 數		經 費		補 殖 部 合	同 數	備 考
							每 Ha	總 數	總 額	平 一 均 當 Ha			
計		14	杉 木	0.85					15.55	18.29			

12
松
分

植栽地成績表

伊奈川事業區 區劃班 139 = 0.85
林相班

植栽年度 明治21年度 推定

野尻出張所

調年 查月	樹種	植栽地ノ現況							原植栽 ha 本當數	撫育 事業	施行 年度	利用間伐		
		林齡	面積 ha	-ha 當見込		一本 當見込		成概 績評				年 度	材積 m ³	同見 上込 %
				本數	材積 m ³	胸直 高徑 Gm	樹高 m							
昭和 13.9	ヒノキ	51	0.85	270	207	23	16.0	Ⅱ 下	不明	植栽, 状況不明				
			計											

摘要 官定苗別, 苗令不明
旧事業簿 1378/13

南阿蘇

植栽地成績表

伊奈川事業區 區林 班相 137.1 植栽年 推定 明治二十一年度 野尻出張所

調年 查月	樹種	植栽地ノ現況							原植栽 ha 本數	撫育 專業	施行 年度	利用間伐		
		林齡	面積 ha	一ha當見込		一本當見込		成概 績評				年 度	材 積 m ³	同見 上込 %
				本數	材積 m ³	胸直 高徑 cm	樹高 m							
昭和5年 9月	ヒノキ	46	0.79	628	158	21	14	上	不明	撫育, 状況不明				

摘要 官民苗別不明

表-1 材積計算表

天王洞国有林 253は林小班 樹種ヒノキ 植栽年度M19 林齢85 調査面積0.798ha 調査 45年7月 氏名(技) 中野一雄

直径階級	直径 (cm)	本数 (本)	断面積 (G) (m ²)	中央木(計算)		標準木(実各直径階級2本宛)					備考	
				断面積 (G) (m ²)	直径 (cm)	立木 番号	胸高直径 (cm)	断面積 (G) (m ²)	樹高 (M)	胸高 形数		材積 (V) (m ³)
I	10	2	0.0157									1. 直径階級本数 総本数 = 487 5 = 5 I = 97本 II = 97 III = 97 IV = 98 V = 98 2. 総材積 (m ³ 単位以下3位) $V = \sum(V) \times \frac{\sum(G)}{\sum(G)}$ $= 7.867 \times \frac{34.4150}{0.70690}$ $= 383.000 \text{ m}^3$
	12	1	0.0113									
	14	1	0.0154									
	15	1	0.0177									
	16	3	0.0603									
	17	4	0.0908									
	18	10	0.2545									
	19	8	0.2268									
	20	9	0.2827									
	21	9	0.3117									
	22	22	0.8363									
	23	23	0.9556			121	20.5	0.03901	17.0	0.5050	0.283	
	24	4	0.1810			382	20.6	0.03333	18.0	0.5020	0.301	
小計	97	3.2598	0.09361	20.7			0.06634	35.0		0.584		
II	24	25	1.1310								3. 中央木 (イ) 胸高直径 (cm単位以下1位) $\frac{\sum G}{\text{総本数}} = \frac{34.4150}{487}$ $= 0.07067 \rightarrow 30.0 \text{ cm}$ (ロ) 樹高 (m単位以下1位) $\frac{\sum (M)}{\text{調査本数}} = \frac{217}{10}$ $= 21.7 \text{ m}$	
	25	27	1.3254									
	26	24	1.2742			78	25.4	0.05067	21.0	0.4945		0.526
	27	21	1.2024			370	25.4	0.05067	18.0	0.5020		0.458
	小計	97	4.9330	0.05086	25.4			0.10134	39.0			0.984
III	27	9	0.5153								4. ha当り本数 $\frac{\text{総本数}}{\text{調査区面積}} = \frac{487}{0.798}$ $= 610 \text{ 本}$ 5. ha当り胸高断面積 (m ² 単位以下3位) $\frac{\sum(G)}{\text{調査区面積}} = \frac{34.4150}{0.798}$ $= 43.127 \text{ m}^2$ 6. ha当り材積 (m ³ 単位以下1位) $\frac{\text{総材積 } V}{\text{調査区面積}} = \frac{383.000}{0.798}$ $= 479.9 \text{ m}^3$	
	28	30	1.8473									
	29	28	1.8495			31	28.9	0.06560	25.0	0.4874		0.799
	30	30	2.1206			143	28.9	0.06560	22.0	0.4925		0.711
	小計	97	6.3327	0.06529	28.8			0.13120	47.0			1.510
IV	30	3	0.2121								4. ha当り材積 (m ³ 単位以下1位) $\frac{\text{総材積 } V}{\text{調査区面積}} = \frac{383.000}{0.798}$ $= 479.9 \text{ m}^3$	
	31	18	1.3586									
	32	31	2.4932									
	33	26	2.2238			222	32.4	0.08245	24.0	0.4890		0.968
	34	20	1.8158			406	32.5	0.08296	24.0	0.4890		0.973
	小計	98	8.1035	0.08269	32.4			0.16541	48.0			1.941
V	34	2	0.1816								4. ha当り材積 (m ³ 単位以下1位) $\frac{\text{総材積 } V}{\text{調査区面積}} = \frac{383.000}{0.798}$ $= 479.9 \text{ m}^3$	
	35	15	1.4432									
	36	14	1.4250									
	37	15	1.6128									
	38	13	1.4743									
	39	8	0.9557									
	40	5	0.6283									
	41	5	0.6601									
	42	9	1.2469									
	44	4	0.6082									
	45	3	0.4771									
	48	1	0.1810									
	51	1	0.2043									
53	2	0.4412			79	39.2	0.12069	23.0	0.4907	1.362		
56	1	0.2463			487	39.4	0.12192	25.0	0.4874	1.486		
小計	98	11.7860	0.12027	39.1			0.24261	48.0		2.848		
計		487	34.4150	0.07067	30.0			0.70690	217.0		7.867	

196 1290
48 5000

表-2 材積計算表

天王洞国有林 253は林小班 樹種ヒノキ 植栽年度M19 林齢95 調査面積0.84ha 調査54年12月 氏名(姓) 古畑 研二

直径階級	直径 (cm)	本数 (本)	断面積 (G) (m ²)	中央木(計算)		標準木(実各直径階級5本宛)					備考											
				断面積 (m ²)	直径 (cm)	立木番号	胸高直径 (cm)	断面積 (G) (m ²)	樹高 (M) (m)	胸高形数		材積 (V) (m ³)										
I	11	1	0.0095									1. 直径階級本数 $\frac{\text{総本数}}{5} = \frac{482}{5}$ <table style="display: inline-table; vertical-align: middle;"> <tr><td>I</td><td>96本</td></tr> <tr><td>II</td><td>96</td></tr> <tr><td>III</td><td>96</td></tr> <tr><td>IV</td><td>97</td></tr> <tr><td>V</td><td>97</td></tr> </table>	I	96本	II	96	III	96	IV	97	V	97
	I	96本																				
	II	96																				
	III	96																				
	IV	97																				
	V	97																				
	13	1	0.0133																			
	16	1	0.0201																			
	17	9	0.2043																			
	18	9	0.2295																			
19	3	0.0852																				
20	11	0.3454			93	21.2	0.03530	23.5	0.4899	0.406												
21	14	0.4844			152	20.5	0.03301	21.5	0.4935	0.350												
22	13	0.4940			255	20.8	0.03398	19.0	0.4992	0.322												
23	17	0.7072			325	21.2	0.03530	19.0	0.4992	0.335												
24	17	0.7684			400	21.2	0.03530	23.0	0.4907	0.398												
小計	96	3.3613	0.03501	21.1			0.17289	106.0		1.811												
II	24	12	0.5424			8	25.7	0.05187	24.5	0.4882	0.620	2. 総材積 (m ³ 単位以下3位) $V = \Sigma(V) \times \frac{\Sigma(G)}{\Sigma(G)}$ $= 22.459 \times \frac{36.1170}{1.86840}$ $= 434.142 \text{ m}^3$										
	25	25	1.2275			19	25.9	0.05269	25.5	0.4867	0.654											
	26	26	1.3806			99	26.0	0.05309	24.0	0.4890	0.623											
	27	27	1.5471			153	25.7	0.05187	22.0	0.4925	0.562											
	28	6	0.3696			218	26.0	0.05309	21.5	0.4535	0.518											
	小計	96	5.0672	0.05278	25.9			0.26261	117.5		2.977											
III	28	22	1.3552			22	28.8	0.06514	25.5	0.4867	0.808	3. 中央木 (f) 胸高直径 (cm単位以下1位) $\frac{\Sigma G}{\text{総本数}} = \frac{36.1170}{482}$ $= 0.07493 \rightarrow 30.9 \text{ cm}$										
	29	22	1.4542			234	30.0	0.07069	26.0	0.4859	0.893											
	30	29	2.0503			393	29.8	0.06975	24.5	0.4882	0.834											
	31	23	1.7365			424	29.8	0.06975	20.5	0.4957	0.709											
	小計	96	6.5962	0.06871	29.6			0.34368	119.0		4.00											
IV	31	7	0.5285									4. ha当り本数 $\frac{\text{総本数}}{\text{調査区面積}} = \frac{482}{0.84}$ $= 574 \text{ 本}$										
	32	18	1.4472			35	33.3	0.08709	26.5	0.4853	1.120											
	33	25	2.1375			357	33.8	0.08973	25.0	0.4874	1.090											
	34	20	1.8160			392	33.3	0.08709	27.5	0.4840	1.159											
	35	26	2.5012			410	33.4	0.08762	25.0	0.4874	1.068											
	36	1	0.1018			451	33.8	0.08973	24.5	0.4882	1.073											
	小計	97	8.5322	0.08796	33.5			0.44626	128.5		5.510											
V	36	18	1.8324									5. ha当り胸高断面積 (m ² 単位以下3位) $\frac{\Sigma(G)}{\text{調査区面積}} = \frac{36.1170}{0.84}$ $= 4299.6 \text{ m}^2$										
	37	16	1.7200																			
	38	11	1.2474																			
	39	6	0.7170																			
	40	5	0.6285																			
	41	10	1.3200																			
	42	10	1.3850																			
	43	5	0.7260																			
	44	2	0.3042																			
	45	1	0.1590																			
	46	2	0.3324																			
	47	4	0.6940																			
	48	2	0.3620			36	40.6	0.12946	26.5	0.4853	1.665											
	49	1	0.1886			40	40.7	0.13010	26.0	0.4859	1.644											
	53	2	0.4412			45	40.3	0.12756	26.0	0.4859	1.644											
	54	1	0.2290			162	40.3	0.13074	26.5	0.4853	1.681											
	59	1	0.2734			163	40.7	0.13010	24.0	0.4890	1.527											
小計	97	12.5601	0.12949	40.6			0.64796	129.0		8.161												
計		482	36.1170	0.07493	30.9			1.86840	600.0		22.459	6. ha当り材積 (m ³ 単位以下1位) $\frac{\text{総材積 } V}{\text{調査区面積}} = \frac{434.142}{0.84}$ $= 516.8 \text{ m}^3$										