

造林事業請負契約書（案）

- 1 事業名 小川入国有林 森林環境保全整備事業 木曽 5
- 2 事業場所 長野県木曽郡上松町 小川入国有林 203は 林小班外
- 3 事業量 別紙事業内訳書のとおり。
- 4 事業期間 契約日の翌日から
令和 8 年 11 月 30 日まで
ただし、作業種別又は箇所別の事業期間は、別紙事業内訳書のとおり。
- 5 請負金額 ￥―――
(うち取引に係る消費税及び地方消費税の額 ￥―――)
- 6 選択条項 別冊約款中選択される条項は次のとおりである。
(適用されるものは○印、削除されるものは×印。)

適用削除の区分	選択事項	選択条項
×	契約保証金の納付	第 4 条第 1 項 1 号
×	契約保証金に代わる担保となる有価証券等の提出	第 4 条第 1 項 2 号
×	銀行, 発注者が確実と認める金融機関又は保証事業会社の保証	第 4 条第 1 項 3 号
×	公共工事履行保証証券による保証	第 4 条第 1 項 4 号
×	履行保証保険契約の締結	第 4 条第 1 項 5 号
×	支給材料及び貸与品	第 1 5 条
×	前金払 分の 以内	第 3 5 条第 1 項
×	中間前払金	第 3 5 条第 4 項
○	部分払 1 回以内	第 3 8 条
○	国庫債務負担行為に係る契約の特則	第 4 0 条

- (注) 国庫債務負担行為に係る契約にあつては、別紙を添付する。
- 7 支給材料及び貸与物件

品名	品質規格	数量	引渡予定場所	引渡予定月日

8 特約条項

- (1) 下刈作業の植栽木損傷の損害賠償は、別紙「下刈作業における植栽木損傷の損害賠償」によるものとする。

上記の事業について、発注者と請負者は、各々の対等な立場における合意に基づいて、本契約書及び 年 月 日に交付した国有林野事業造林請負契約約款によって公正な請負契約を締結し、信義に従って誠実にこれを履行するものとする。

また請負者が共同事業体を結成している場合には、請負者は、別紙共同事業体協定書により契約書記載の事業を共同連帯して請け負う。

本契約の証として本書2通を作成し、当事者記名押印の上各自1通を保有する。

令和 年 月 日

発注者 住所 長野県木曽郡上松町正島町1-4-1
氏名 分任支出負担行為担当官
木曽森林管理署長 北村大

請負者 住所
氏名

国庫債務負担行為に係る契約の特則

適用削除 の区分	選 択 事 項		選 択 条 項
○	各会計年度における請負代金の支払限度額	7 年度 0 円	第40条第1項
		8 年度 入札後決定 円	
		年度 円	
○	支払限度額に対応する各会計年度の出来高予定額	7 年度 0 円	第40条第2項
		8 年度 入札後決定 円	
		年度 円	
×	前払金		第41条
×	翌会計年度の前払金相当額	円	第41条第3項
○	部分払		第42条
×	前払金の支払を受けている場合の部分払の決定	(a)	第42条第2項
		(b)	
○	各会計年度における部分払を請求できる回数	7 年度 0 回	第42条第3項
		8 年度 1 回	
		年度 回	

事業内訳

事業名 小川入国有林 森林環境保全整備事業 木曾 5

作業種別数量

作業種別	事業量						備考
	区域面積ha	実行面積ha	距離等		数量等		
新植植付	4.77	4.00			6,000	本	箇所は別紙事業内訳書参照
新植地拵	4.77	4.00					
下刈	46.47	8.61					
忌避剤塗布（散布）	102.48	25.22			186	kg(ℓ)	
計	158.49	41.83					

森林事務所別数量

森林事務所	区域面積ha	実行面積ha	備考
駒ヶ岳 森林事務所	158.49	41.83	箇所は別紙事業内訳書参照
計	158.49	41.83	

事業内訳書

[illegible]

Ⅱ 筋刈筋置地拵

1 下層植生及び末木枝条の処理

- (1) 作業区域内の全面を対象に雑草・笹・かん木類の刈払い及び末木枝条等の整理、集積を行う。なお、岩石地等植栽ができない箇所がある場合には、監督職員の承認を得てその場所に集積しても差し支えない。また、伐倒木等で筋置内に移動集積することが困難なものについては、その場所に設置安定させる。
- (2) 植幅は、特記仕様書のとおりとする。
- (3) 置幅は、特記仕様書のとおりとする。
- (4) 植筋、置筋の方向は、原則として等高線状（横筋）とする。
- (5) 刈高は、踝（くるぶし）程度までとする。

2 地上立木及び稚幼樹の処理

高木性有用樹の稚幼樹及び残存立木は可能な限り保残する。

特記仕様書

小川入国有林 森林環境保全整備事業 木曽5

[illegible]

※刈幅(植幅)・置幅(残し幅)は水平距離表示であるので、傾斜角がある場合、実距離(斜距離)に換算した値とする。

※「全刈又は筋刈地拵(刈払)」もしくは「筋置地拵(枝条整理)」の仕様を適用する場合は、備考欄にその旨を記載する。

Ⅲ－２ 植付（コンテナ苗）

1 苗木の調達

- （１）苗木の調達は甲の指示により乙が調達し、乙においては苗木調達後速やかに植付が完了するよう植栽計画を立て、監督職員に提示し、苗木搬送、引渡月日、箇所ごと等、細部の打合せを行う。
- （２）林業種苗法に基づく樹種については同法の規定による。
- （３）乙は苗木調達後、別に定める苗木確認書（写）もしくは、苗木調達時に受け取る苗木発送伝票（写）を監督職員あて提出し、苗木と共に確認を受けること。
- （４）規格・品質等について監督職員から指示のあった場合は速やかにこれに従うこと。

2 苗木の規格・品質

- （１）コンテナ苗は、マルチキャビティコンテナ等の容器において育苗した根鉢付き苗であること。
- （２）所定の規格を持つものであること。
- （３）地上部と地下部のバランスが良いものであること。
- （４）芯があって成長が見込まれるものであること。
- （５）根鉢全体に根が回り、かつ、容易に根鉢が崩れないものであること。
- （６）樹勢が旺盛で充実し、病虫害、気象害にかかっていないものであること。
- （７）外傷や欠損のないものであること。

3 樹種及びh a 当たり植付予定本数

特記仕様書のとおりとする。

4 苗木の取扱い

- （１）乙は苗木の輸送、保管に当たっては凍結、乾燥、むれ等により枯損したり、あるいは活着率が低下させないようにすること。
- （２）現地に納入した苗木は、植付場所に近い直射日光に当たらない日陰（必要に応じて、こも、シート等で直射日光を遮断）等で保管し、速やかに植付すること。なお、乾燥する恐れのある場合は、適宜灌水するなど乾燥防止の措置を講ずること。

特記仕様書

小川入国有林 森林環境保全整備事業 木曾5

作 業 種		数 量						計	仕 様			
	樹種	ヒノキ中					列間 (m)		苗間 (m)	伐根周囲 (本)	植付本数 本/ha	
	適用林小班\梱包種	コンテナ										
新植植付	小川入203は	6,000					6,000	1.5	2.7		1,500	

※補植作業の場合は、既往の植栽木のうち『枯損・著しい芯枯れ』等、将来にわたって成林の見込のない枯損木を抜き取りその位置に植える。ただし、その位置が植付に適さない場合は、枯損木を抜き取らずに隣接する箇所に植えることとする。なお、抜き取った枯損木はその場に存置すること。

※広葉樹の植栽木は、赤テープ付ける等して表示すること。

IV 下刈

- 1 作業区域内の雑草・笹・かん木類の刈払いを行い、植栽木に巻きついた、つる類は全て取り除く。
- 2 歩道付近の下刈は、刈払物が歩道の利用に支障を及ぼすことのないように処理する
- 3 刈払いに当たっては、植栽木を折損しないように細心の注意を払わなければならない。特に雑草等の繁茂の著しい箇所では、まず、植栽木の付近で丁寧に刈払って苗木の位置を明瞭にしてから、その周辺の刈払いを行う。
- 4 刈幅は、特記仕様書のとおりとする。
- 5 地上立木及び稚幼樹の処置
高木性有用樹の稚幼樹及び残存立木は可能な限り保残する。

V [欠]

特記仕様書

小川入国有林 森林環境保全整備事業 木曾5

[illegible]

※刈幅の距離は水平距離表示であるので、傾斜角がある場合は実際の距離(斜距離)に直した距離とする。

XVII 忌避剤散布（水和剤）

1 散布区域

散布箇所はビニールテープ等によって標示した区域内とする。

2 使用薬剤及び散布量

- （１）使用薬剤は、特記仕様書のとおりとする。
- （２）箇所別の散布量は別紙事業内訳書のとおりとする。

3 作業方法

散布方法は噴霧器で樹冠(幹)部全体へ均一に付着するよう散布する。

4 実行上の留意事項

- （１）風力が０から３の時に散布を実施し、それ以上の風力の場合は取りやめとする。（風力４とは、砂ぼこりが立ち紙切れが舞い上がり、木の枝が動く状態である。）
- （２）降雨が予想される時は、散布を中止する。
- （３）強風・降雨時における散布は禁止する。
- （４）崩壊危険箇所・河川等に流入しないよう、現地の実態に即した無散布地帯を設けること。
特に、ジラム水和剤の使用に当たっては、人畜毒性は低いものの、魚毒性が高いことから散布液が河川に流入するおそれのあるところでは、流入を防止するために必要な距離を保持するなど配慮する。
- （５）局所的に大量散布はしないこと。

5 安全衛生管理

- （１）散布に当たっては、保護具等（手袋・マスク等）を確実に着用する。
- （２）薬剤を素手で握ったり、皮膚に付着しないようにする。
特に、眼に対する刺激性が強いため、作業中素手で眼を触るなどしないよう留意する。
- （３）作業間隔を十分に保ち、風上から風下に向かって散布する。
- （４）作業終了後、露出部の水洗いを必ず行う。

特記仕様書

小川入国有林 森林環境保全整備事業 木曽5

[illegible]

※薬剤散布は、沢筋、崩壊地、崩壊地周囲は無散布とする。
 ※忌避剤塗布対象木は【ヒノキ】とし、植栽後速やかに塗布すること。
 ※水和剤＝原液

※散布幅・無散布の距離は水平距離表示であるので、傾斜角がある場合は実際の距離(斜距離)に直した距離する。

(別紙)

下刈作業における植栽木損傷の損害賠償

1. 下刈作業において、請負者が、損傷した植栽木の損害率が次の許容損傷率を超える場合、発注者は、請負者に対し損害賠償の請求をすることができる。

林齢	1(2)年	2(3)年	3(4)年	4(5)年	5(6)年以上
許容損傷率	5%	4%	3%	2%	1%

(注) ()書きは、秋植及び年度末植箇所其林齢とする。

2. 請負者が負担すべき賠償額は、発注者の定める損害賠償基準により算定した額とする。

3. 損傷した植栽木とは、損傷したことによって翌年度の秋までに健全木と同程度に回復する見込みのないものをいう。

小川入国有林 森林環境保全整備事業 木曽5 位置図

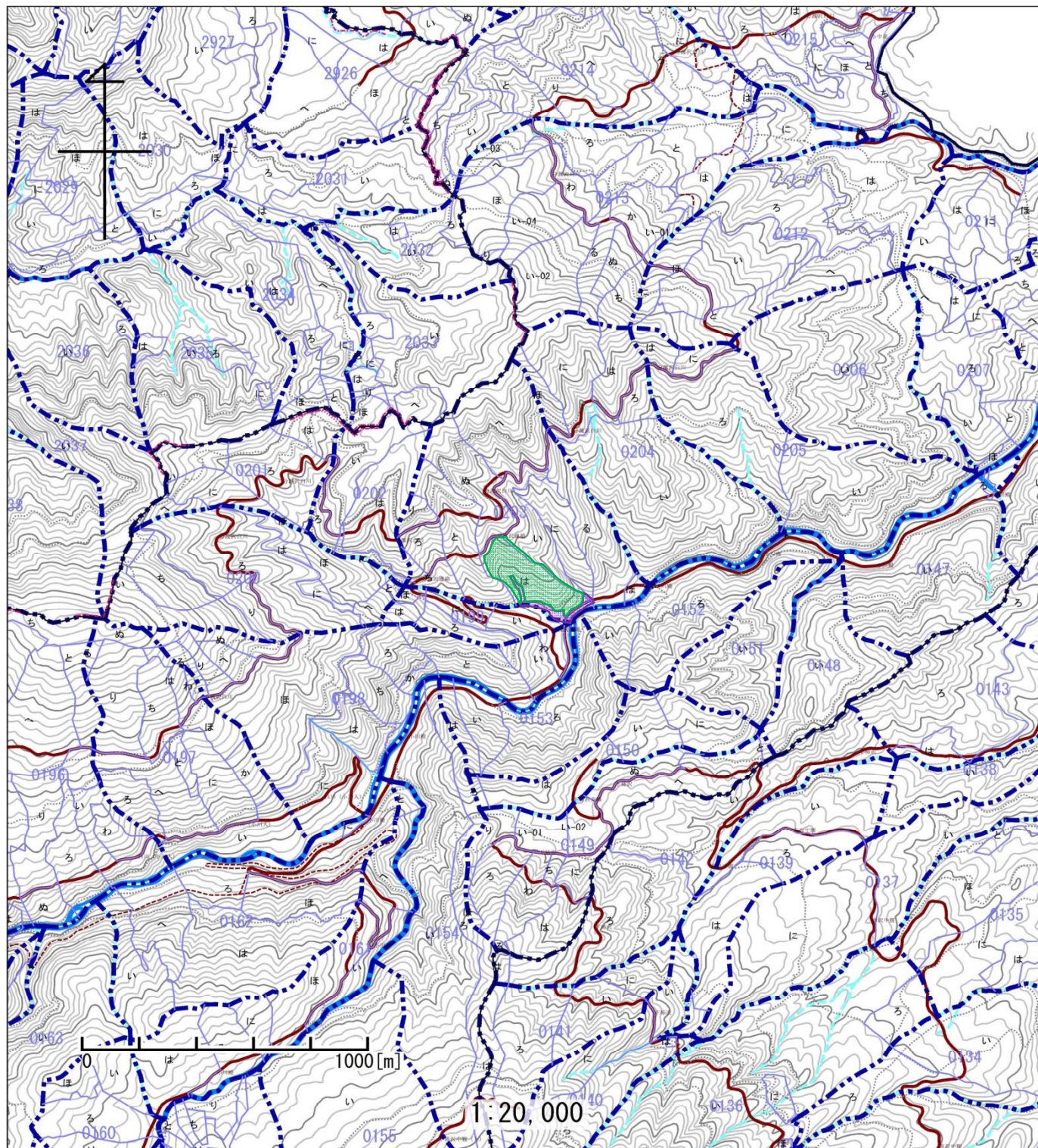
小川入 国有林

林小班	区域	実行	作業種
203は	4.77ha	4.00ha	新植地拵、植付、忌避剤塗布(春・秋)

凡例

	新植地拵、植付、忌避剤塗布(春・秋)
	除地
	林道
	歩道

縮尺: 1/20,000



小川入国有林 森林環境保全整備事業 木曽5 基本図挿入図

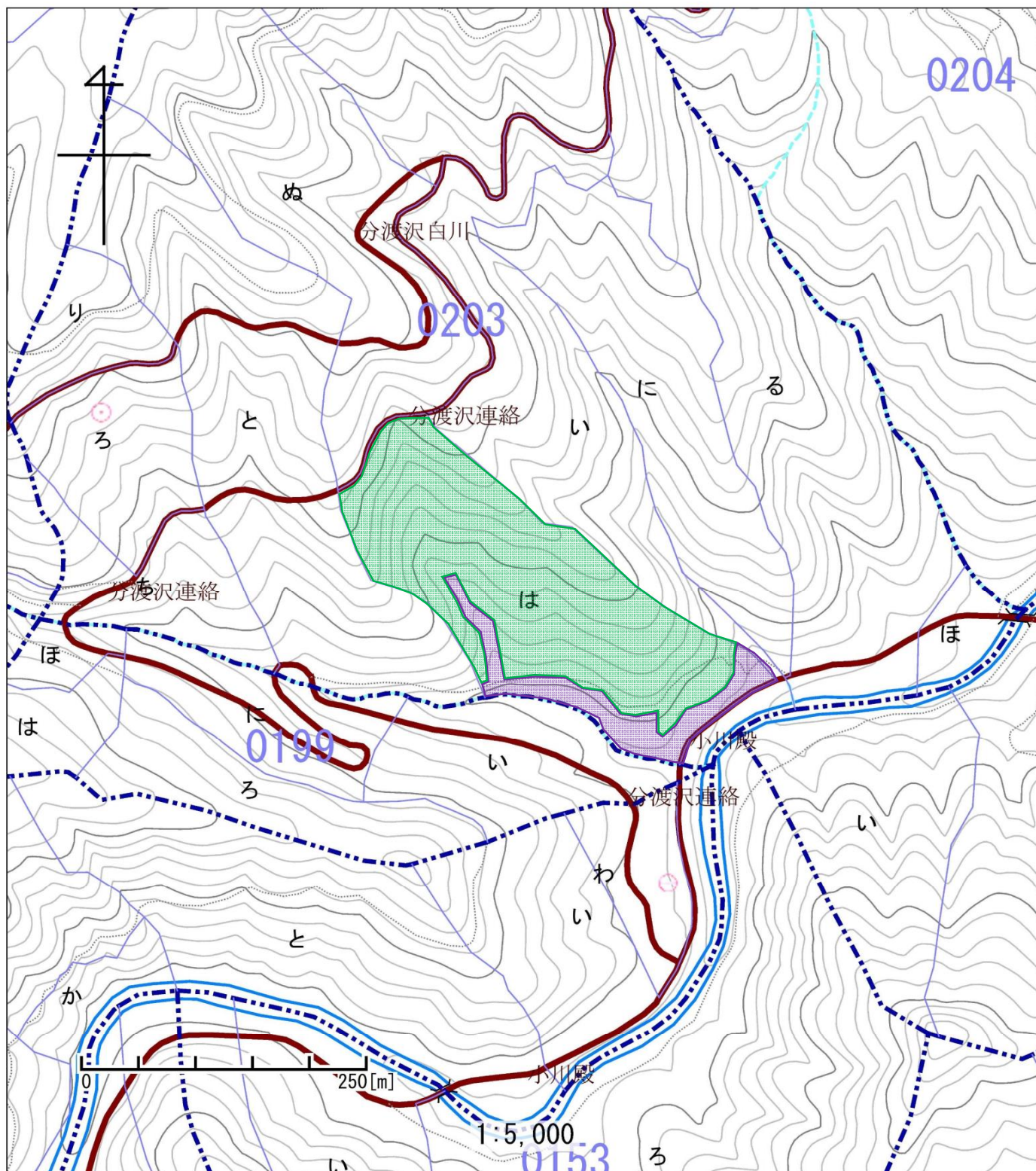
小川入 国有林

林小班	区域	実行	作業種
203は	4.77ha	4.00ha	新植地拵、植付、忌避剤塗布(春・秋)

凡例

	新植地拵、植付、忌避剤塗布(春・秋)
	除地
	林道
	歩道

縮尺: 1/5,000



小川入国有林 森林環境保全整備事業 木曽5 位置図

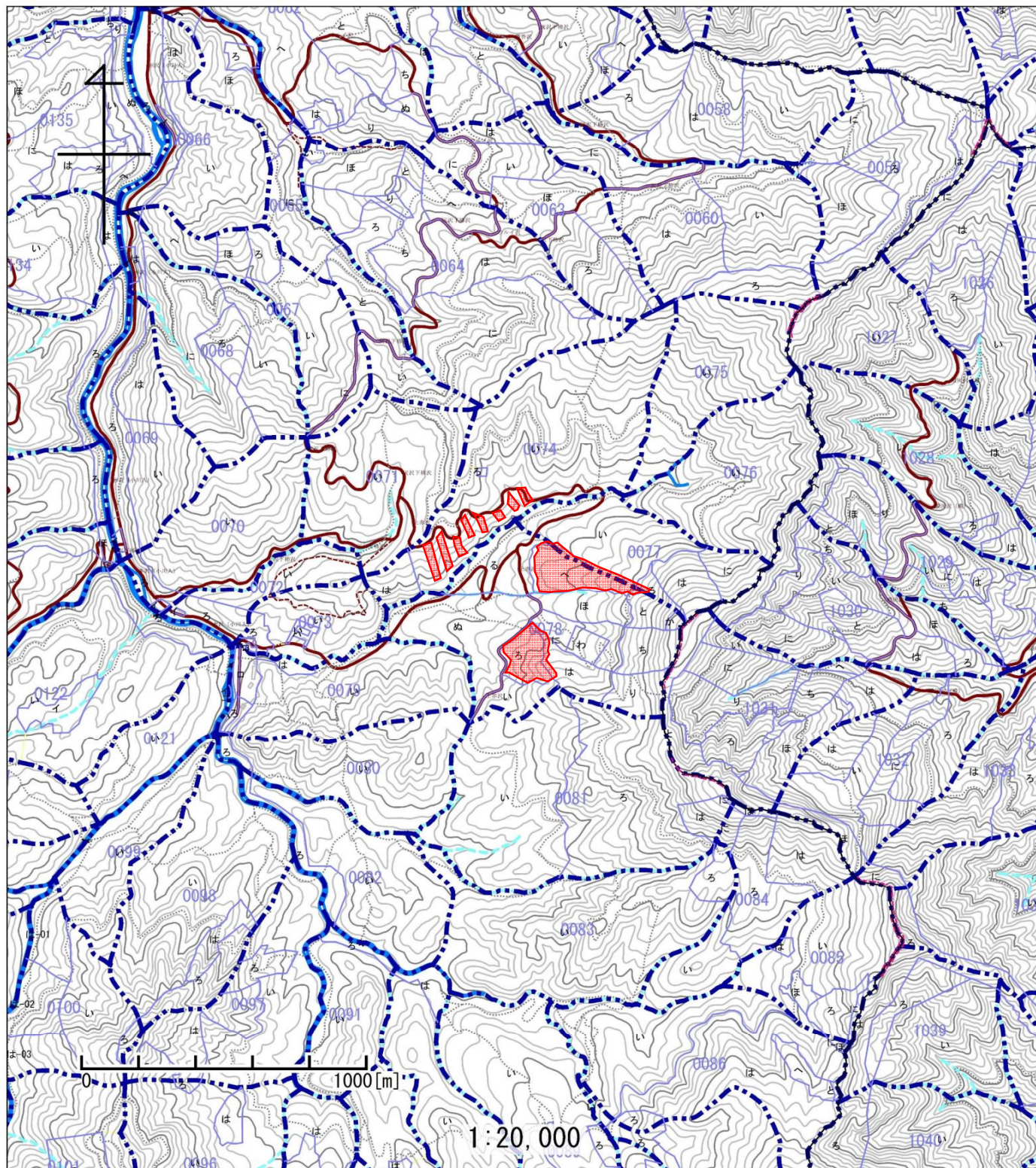
小川入 国有林

林小班	区域	実行	作業種
74い	39.92ha	2.06ha	下刈、忌避剤塗布(春・秋)
78ろ	2.86ha	2.86ha	下刈、忌避剤塗布(春・秋)
78へ	3.69ha	3.69ha	下刈、忌避剤塗布(春・秋)

凡例

	下刈、忌避剤塗布(春・秋)
	林道
	歩道

縮尺: 1/20,000






小川入国有林 森林環境保全整備事業 木曽5 基本図挿入図

小川入 国有林

林小班	区域	実行	作業種
74い	39.92ha	2.06ha	下刈、忌避剤塗布(春・秋)
78ろ	2.86ha	2.86ha	下刈、忌避剤塗布(春・秋)
78へ	3.69ha	3.69ha	下刈、忌避剤塗布(春・秋)

凡例

	下刈、忌避剤塗布(春・秋)
	林道
	歩道

縮尺: 1/5,000

