

公 売 物 件 明 細 書 (立 木)

物件番号	7	主要樹種径級別本数及び総材積、平均径級															
物件所在地	仙北市西木町椴木 内宇相内沢国有林 1092林班よ小班	1. 当箇所以外の林小班について、保安林又は砂防指定内である場合は、搬出支障木の伐採及び搬出路作設に係わり、それぞれの法に基づく所定の手続きが必要です。	樹種	種類	一般材 低質材 別	径 級 別 本 数						計		平均			
						10cm 以下	12cm ~20	22cm ~30	32cm ~40	42cm ~50	52cm ~60	62上	本数 (本)	材積 (m3)	径級 (cm)	樹高 (m)	
調査方法	直径毎木	2. 沢縁、土場敷並びに林道沿線には、立木の残材及び末木枝条等を散乱放置することなく、搬出期間内に整理し、搬出時には汚濁水を流さないよう搬出路には水切り等の必要な処置を行うこと。	秋田杉	生立木	一般材		866	590	365	163	46	16	2046	1226.50	26	18	
伐採方法	皆伐		秋田杉	生立木	低質材	24							24	0.58	10	6	
面積 (ha)	2.93		3. 埋蔵文化財を発見した場合は、その現状を変更することなく、速やかにその旨を森林管理署長へ連絡し、森林管理署長の指示に従うものとする。	カラマツ	生立木	一般材			7	1				8	4.70	28	22
林齢 (年)	63	4. 仙北市の市道をトラック運搬する際は、仙北市建設課へ届け出すこと。	広葉樹	生立木	一般材			259	54	12	1	2	328	149.26	28	18	
搬出期間 (ヶ月)	36		広葉樹	生立木	低質材	201	638							839	75.16	16	8
契約関係																	
法令制限、その他留意事項																	
保安林	水源かん養																
自然公園																	
砂防指定																	
合計							225	1,504	856	420	175	47	18	3,245	1,456.20		

公 売 物 件 明 細 書 (立 木)

物件番号		7		主要樹種径級別本数及び総材積、平均径級																												
物件所在地	仙北市西木町松木内字相内沢国有林1092林班な小班	調査方法	直径毎木	伐採方法	皆伐	面積 (h a)	2.45	林齢 (年)	64	搬出期間 (ヶ月)	36	契約関係	法令制限、その他留意事項	保安林	水源かん養	自然公園	砂防指定	樹種	種類	一般材 低質材別	径 級 別 本 数								計		平均	
																					10cm 以下	12cm ~20	22cm ~30	32cm ~40	42cm ~50	52cm ~60	62上	本数 (本)	材積 (m3)	径級 (cm)	樹高 (m)	
1. 当箇所以外の林小班について、保安林又は砂防指定内である場合は、搬出支障木の伐採及び搬出路作設に係わり、それぞれの法に基づく所定の手続きが必要です。 2. 沢縁、土場敷並びに林道沿線には、立木の残材及び未木枝条等を散乱放置することなく、搬出期間内に整理し、搬出時には汚濁水を流さないよう搬出路には水切り等の必要な処置を行うこと。 3. 埋蔵文化財を発見した場合は、その現状を変更することなく、速やかにその旨を森林管理署長へ連絡し、森林管理署長の指示に従うものとする。 4. 仙北市の市道をトラック運搬する際は、仙北市建設課へ届け出すこと。														秋田杉	生立木	一般材		356	182	128	89	59	7	821	615.42	28	20					
														秋田杉	生立木	低質材	8							8	0.17	10	4					
														カラマツ	生立木	一般材			47	27	1			75	52.59	30	22					
														カラマツ	生立木	低質材		19						19	3.63	18	16					
														ネズコ	生立木	一般材				2	1			3	3.21	40	18					
														ネズコ	生立木	低質材	1							1	0.02	10	4					
														広葉樹	生立木	一般材			113	58	17	7	2	197	138.90	32	20					
														広葉樹	生立木	低質材	100	282						382	26.28	14	10					
																		合計			109	657	342	215	108	66	9	1,506	840.22			

公 売 物 件 明 細 書 (立 木)

物件番号	7	主要樹種径級別本数及び総材積、平均径級														
物件所在地	仙北市西木町榎木内字相内沢国有林1093林班は小班	1. 当箇所以外の林小班について、保安林又は砂防指定内である場合は、搬出支障木の伐採及び搬出路作設に係わり、それぞれの法に基づき所定の手続きが必要です。	樹種	種類	一般材 低質材 別	径 級 別 本 数						計		平均		
						10cm 以下	12cm ～20	22cm ～30	32cm ～40	42cm ～50	52cm ～60	62上	本数 (本)	材積 (m3)	径級 (cm)	樹高 (m)
調査方法	直径毎木	2. 沢縁、土場敷並びに林道沿線には、立木の残材及び末木枝条等を散乱放置することなく、搬出期間内に整理し、搬出時には汚濁水を流さないよう搬出路には水切り等の必要な処置を行うこと。	秋田杉	生立木	一般材	176	759	579	324	84	11	2	1935	1031.91	24	20
伐採方法	皆伐		秋田杉	生立木	低質材	1								1	0.02	8
面積 (ha)	1.89	3. 埋蔵文化財を発見した場合は、その現状を変更することなく、速やかにその旨を森林管理署長へ連絡し、森林管理署長の指示に従うものとする。	カラマツ	生立木	一般材			4	3	1			8	7.38	34	22
林齢 (年)	62		アカマツ	生立木	一般材			1	3	3				7	9.20	42
搬出期間 (ヶ月)	36	4. 仙北市の市道をトラック運搬する際は、仙北市建設課へ届け出すこと。	ブナ	生立木	一般材			4	2	1			7	3.13	30	14
契約関係			クリ	生立木	一般材			38	7					45	16.30	28
法令制限、その他留意事項			ナラ	生立木	一般材			50	1	1			52	17.01	26	16
保安林	水源かん養		ケヤキ	生立木	一般材				1	1			2	1.89	40	18
自然公園			カツラ	生立木	一般材				1	1			2	1.75	40	16
砂防指定			ホオノキ	生立木	一般材			4					4	1.48	26	18
			サクラ	生立木	一般材			4					4	0.99	24	14
			イタヤカエデ	生立木	一般材			1	2	1			4	2.49	36	14
			トチノキ	生立木	一般材			1		1			2	1.51	36	18
			シナノキ	生立木	一般材			1					1	0.19	22	12
			ニレ	生立木	一般材			2					2	0.86	28	16
			その他広葉樹	生立木	一般材			2					2	0.64	30	12
			その他広葉樹	生立木	低質材	42	265						307	28.98	16	12
			合計			219	1,024	691	344	94	11	2	2,385	1,125.73		

売払物件位置図

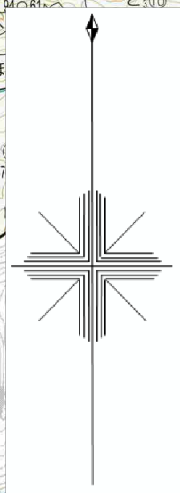
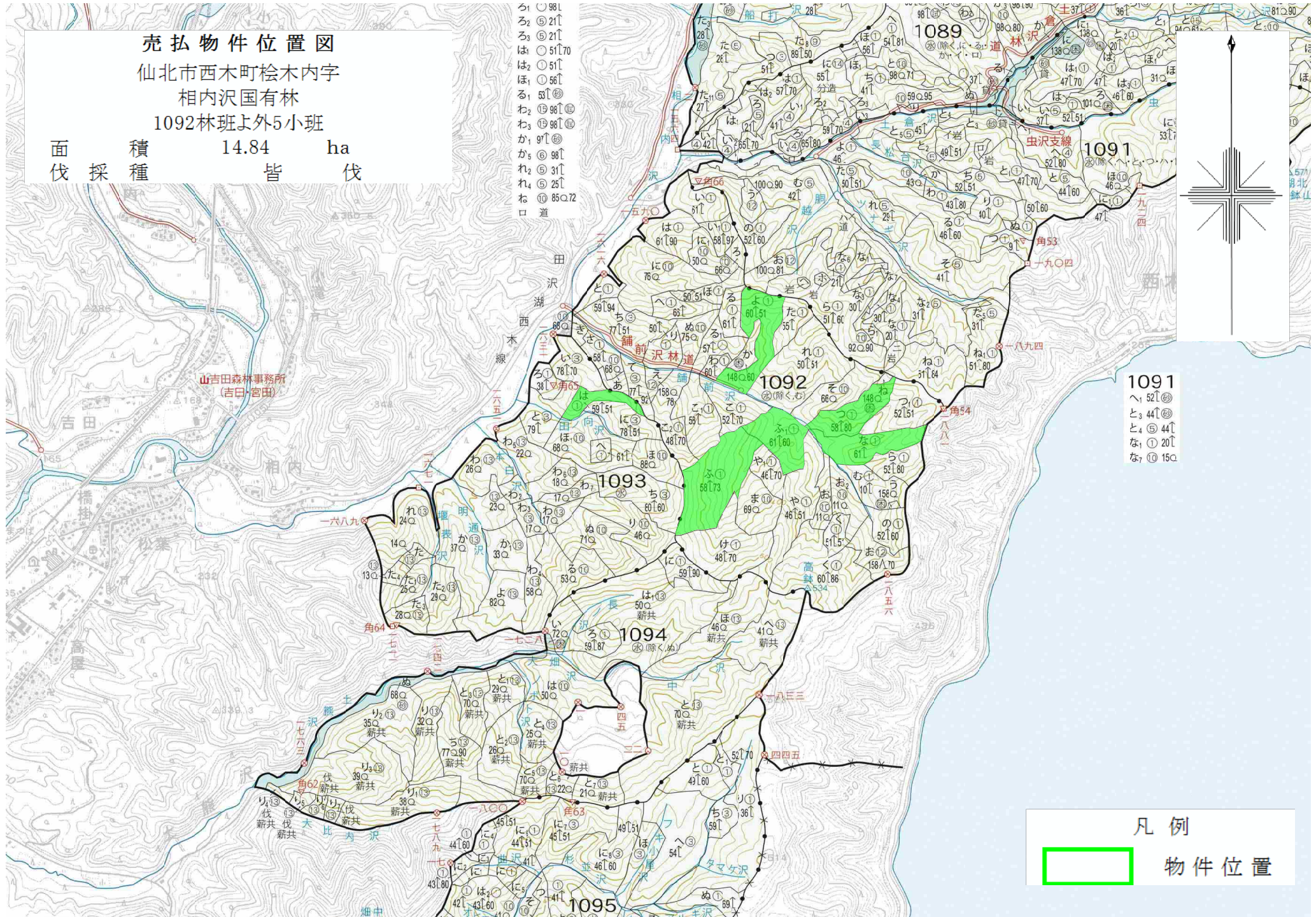
仙北市西木町桧木内字

相内沢国有林

1092林班よ外5小班

面積 14.84 ha
伐採種 皆伐

- ろ1 ○ 98L
- ろ2 ○ 21↑
- ろ3 ○ 51↑
- ろ4 ○ 51↑
- ろ5 ○ 51↑
- ろ6 ○ 51↑
- ろ7 ○ 51↑
- ろ8 ○ 51↑
- ろ9 ○ 51↑
- ろ10 ○ 51↑
- ろ11 ○ 51↑
- ろ12 ○ 51↑
- ろ13 ○ 51↑
- ろ14 ○ 51↑
- ろ15 ○ 51↑
- ろ16 ○ 51↑
- ろ17 ○ 51↑
- ろ18 ○ 51↑
- ろ19 ○ 51↑
- ろ20 ○ 51↑
- ろ21 ○ 51↑
- ろ22 ○ 51↑
- ろ23 ○ 51↑
- ろ24 ○ 51↑
- ろ25 ○ 51↑
- ろ26 ○ 51↑
- ろ27 ○ 51↑
- ろ28 ○ 51↑
- ろ29 ○ 51↑
- ろ30 ○ 51↑
- ろ31 ○ 51↑
- ろ32 ○ 51↑
- ろ33 ○ 51↑
- ろ34 ○ 51↑
- ろ35 ○ 51↑
- ろ36 ○ 51↑
- ろ37 ○ 51↑
- ろ38 ○ 51↑
- ろ39 ○ 51↑
- ろ40 ○ 51↑
- ろ41 ○ 51↑
- ろ42 ○ 51↑
- ろ43 ○ 51↑
- ろ44 ○ 51↑
- ろ45 ○ 51↑
- ろ46 ○ 51↑
- ろ47 ○ 51↑
- ろ48 ○ 51↑
- ろ49 ○ 51↑
- ろ50 ○ 51↑
- ろ51 ○ 51↑
- ろ52 ○ 51↑
- ろ53 ○ 51↑
- ろ54 ○ 51↑
- ろ55 ○ 51↑
- ろ56 ○ 51↑
- ろ57 ○ 51↑
- ろ58 ○ 51↑
- ろ59 ○ 51↑
- ろ60 ○ 51↑
- ろ61 ○ 51↑
- ろ62 ○ 51↑
- ろ63 ○ 51↑
- ろ64 ○ 51↑
- ろ65 ○ 51↑
- ろ66 ○ 51↑
- ろ67 ○ 51↑
- ろ68 ○ 51↑
- ろ69 ○ 51↑
- ろ70 ○ 51↑
- ろ71 ○ 51↑
- ろ72 ○ 51↑
- ろ73 ○ 51↑
- ろ74 ○ 51↑
- ろ75 ○ 51↑
- ろ76 ○ 51↑
- ろ77 ○ 51↑
- ろ78 ○ 51↑
- ろ79 ○ 51↑
- ろ80 ○ 51↑
- ろ81 ○ 51↑
- ろ82 ○ 51↑
- ろ83 ○ 51↑
- ろ84 ○ 51↑
- ろ85 ○ 51↑
- ろ86 ○ 51↑
- ろ87 ○ 51↑
- ろ88 ○ 51↑
- ろ89 ○ 51↑
- ろ90 ○ 51↑
- ろ91 ○ 51↑
- ろ92 ○ 51↑
- ろ93 ○ 51↑
- ろ94 ○ 51↑
- ろ95 ○ 51↑
- ろ96 ○ 51↑
- ろ97 ○ 51↑
- ろ98 ○ 51↑
- ろ99 ○ 51↑
- ろ100 ○ 51↑



- 1091
- ろ1 ○ 52↑
- ろ2 ○ 44↑
- ろ3 ○ 44↑
- ろ4 ○ 20↑
- ろ5 ○ 15○

凡例
物件位置

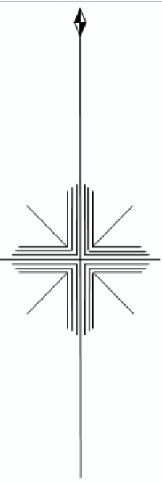
売払物件位置図

仙北市西木町松木内字
相内沢国有林
1092林班よ小班

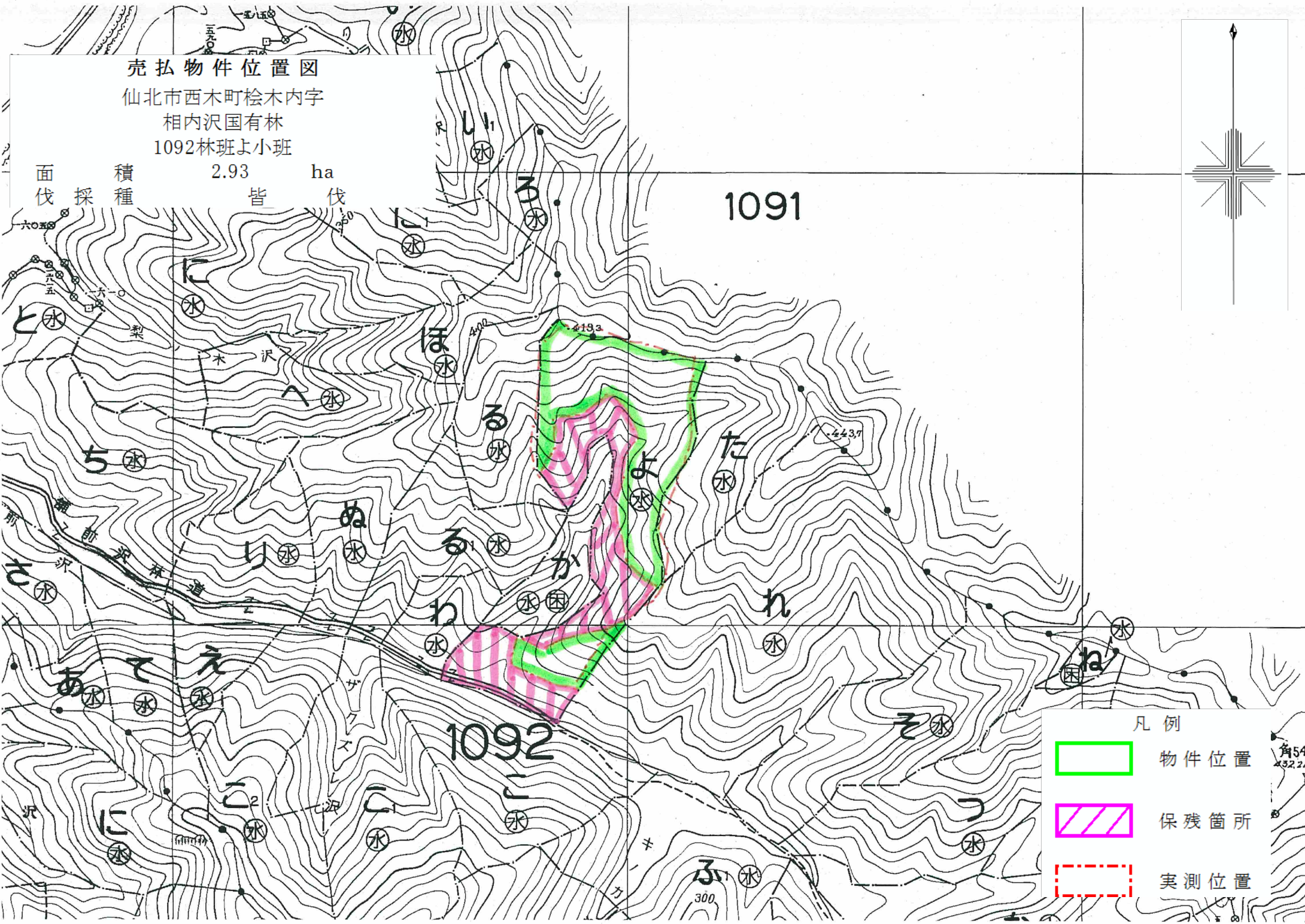
面積 2.93 ha
皆伐採種

1091

1092

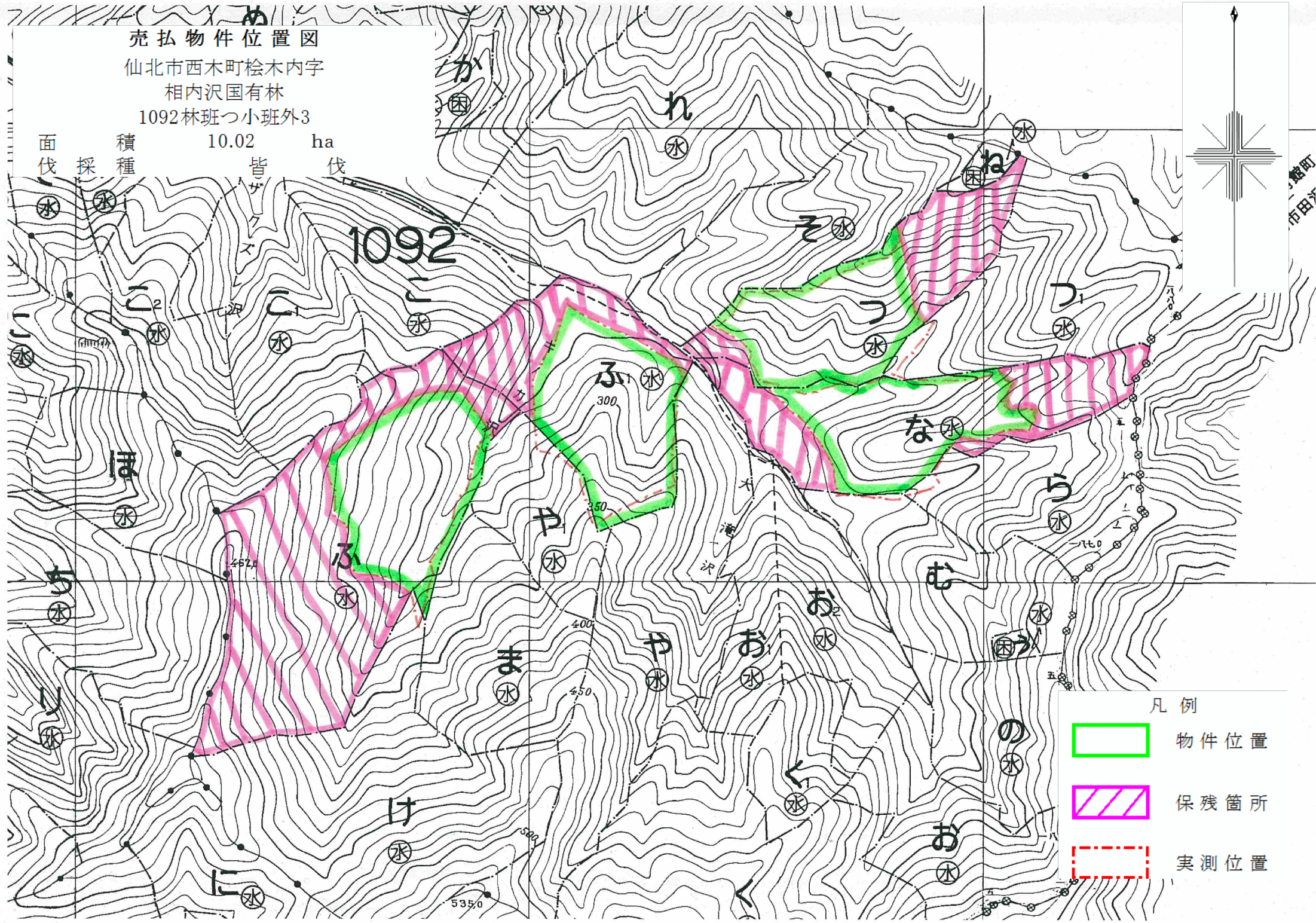


- 凡例
-  物件位置
 -  保残箇所
 -  実測位置



売払物件位置図
 仙北市西木町桧木内字
 相内沢国有林
 1092林班つ小班外3

面積 10.02 ha
 採種 皆伐



- 凡例
- 物件位置
 - 保残箇所
 - 実測位置

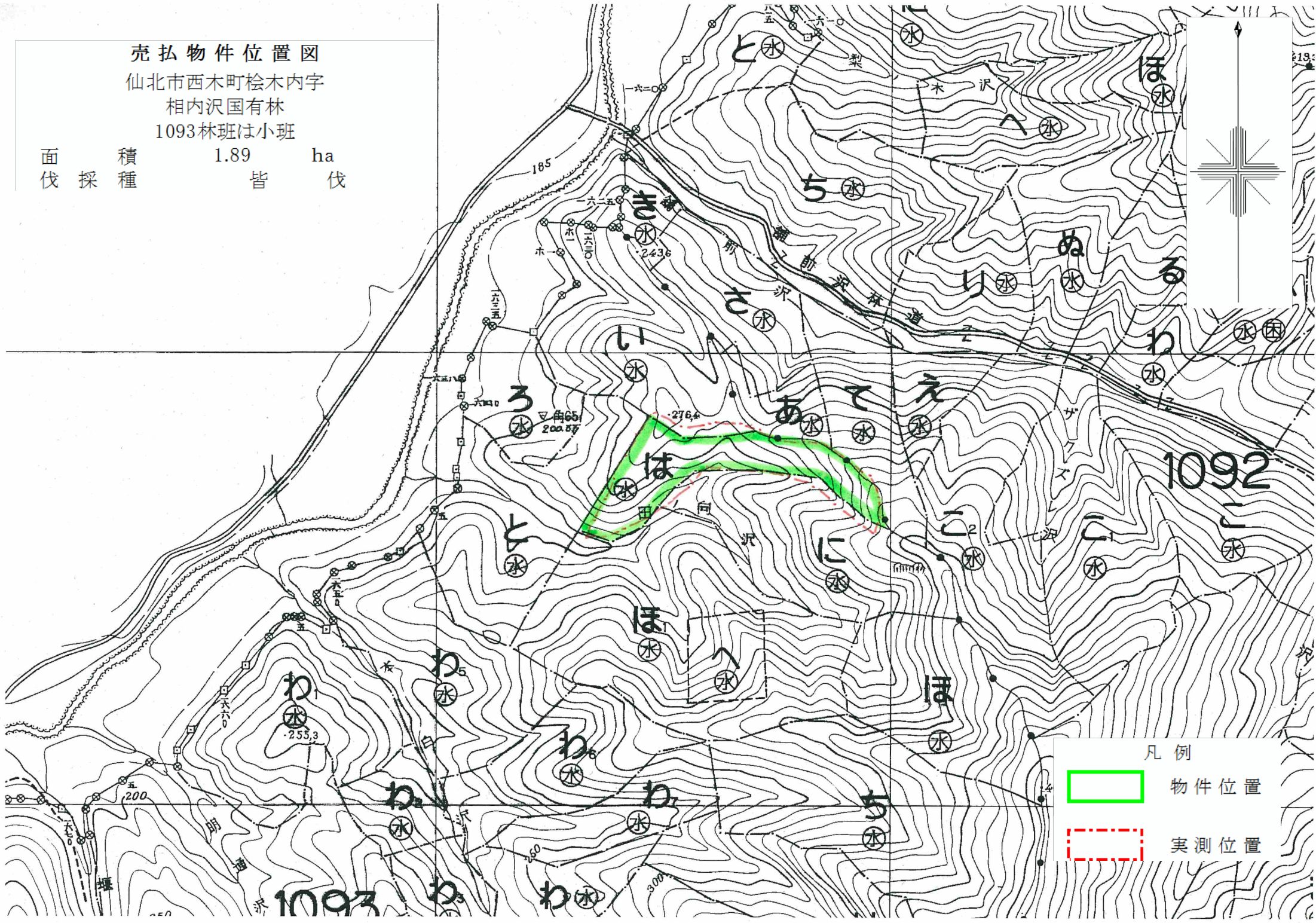
売払物件位置図

仙北市西木町桧木内字

相内沢国有林

1093林班は小班

面積 1.89 ha
伐採種 皆伐



凡例



物件位置



実測位置

公 売 物 件 明 細 書 (立 木)

物件番号	8	主要樹種径級別本数及び総材積、平均径級														
物件所在地	仙北市西木町松木内宇 小波内沢国有林 1049林班と小班	1. 当箇所以外の林小班について、保安林又は砂防指定内である場合は、搬出支障木の伐採及び搬出路作設に係わり、それぞれの法に基づく所定の手続きが必要です。	樹種	種類	一般材 低質材 別	径 級 別 本 数						計		平均		
						10cm 以下	12cm ～20	22cm ～30	32cm ～40	42cm ～50	52cm ～60	62上	本数 (本)	材積 (m3)	径級 (cm)	樹高 (m)
調査方法	精密毎木	2. 沢縁、土場敷並びに林道沿線には、立木の残材及び末木枝条等を散乱放置することなく、搬出期間内に整理し、搬出時には汚濁水を流さないよう搬出路には水切り等の必要な処置を行うこと。	その他広葉樹	生立木	低質材		15	2					17	2.06	20	14
伐採方法	皆伐															
面積 (ha)	0.53	3. 埋蔵文化財を発見した場合は、その現状を変更することなく、速やかにその旨を森林管理署長へ連絡し、森林管理署長の指示に従うものとする。														
林齢 (年)	46															
搬出期間 (ヶ月)	平成29年6月30日まで	4. 仙北市の市道をトラック運搬する際は、仙北市建設課へ届け出すること。														
契約関係																
		5. 当物件は大水端沢林道の開設に係る支障木であるため、平成29年6月30日までに伐倒及び搬出を完了させ、区域内は必ず伐倒すること。														
法令制限、その他留意事項																
保安林	水源かん養															
自然公園																
砂防指定																
			合計			0	15	2	0	0	0	0	17	2.06		

公 売 物 件 明 細 書 (立 木)

物件番号		8		主要樹種径級別本数及び総材積、平均径級													
物件所在地	仙北市西木町松木内宇 小波内沢国有林 1049林班ぬ小班	1. 当箇所以外の林小班について、保安林又は砂防指定内である場合は、搬出支障木の伐採及び搬出路作設に係わり、それぞれの法に基づく所定の手続きが必要です。	樹種	種 類	一般材 低質材 別	径 級 別 本 数						計		平均			
						10cm	12cm	22cm	32cm	42cm	52cm	62上	本数 (本)	材積 (m3)	径級 (cm)	樹高 (m)	
						以下	～20	～30	～40	～50	～60						
調査方法	精密每木	2. 沢縁、土場敷並びに林道沿線には、立木の残材及び末木枝条等を散乱放置することなく、搬出期間内に整理し、搬出時には汚濁水を流さないよう搬出路には水切り等の必要な処置を行うこと。	秋田杉	生立木	一般材		16	21	11			48	20.58	26	18		
伐採方法	皆伐		秋田杉	生立木	低質材		5					5	0.75	18	14		
面積 (h a)	0.10		3. 埋蔵文化財を発見した場合は、その現状を変更することなく、速やかにその旨を森林管理署長へ連絡し、森林管理署長の指示に従うものとする。	ヒメコマツ	生立木	一般材			3	4			7	4.38	32	18	
林齢 (年)	46	ヒメコマツ		生立木	低質材			12	7			19	4.51	20	16		
搬出期間 (ヶ月)	平成29年6月30日まで	4. 仙北市の市道をトラック運搬する際は、仙北市建設課へ届け出ること。 5. 当物件は大水端沢林道の開設に係る支障木であるため、平成29年6月30日までに伐倒及び搬出を完了させ、区域内は必ず伐倒すること。		広葉樹	生立木	一般材			27	18	6		51	36.07	34	20	
契約関係			広葉樹	生立木	低質材	1	297	66	6			370	62.53	18	4		
法令制限、その他留意事項																	
保安林	水源かん養																
自然公園																	
砂防指定																	
			合計				1	330	124	39	6	0	0	500	128.82		

公 売 物 件 明 細 書 (立 木)

物件番号		8		主要樹種径級別本数及び総材積、平均径級																	
物件所在地	仙北市西木町松木内宇 小波内沢国有林 1049林班わ小班	1. 当箇所以外の林小班について、保安林又は砂防指定内である場合は、搬出支障木の伐採及び搬出路作設に係わり、それぞれの法に基づく所定の手続きが必要です。	2. 沢縁、土場敷並びに林道沿線には、立木の残材及び未木枝条等を散乱放置することなく、搬出期間内に整理し、搬出時には汚濁水を流さないよう搬出路には水切り等の必要な処置を行うこと。	3. 埋蔵文化財を発見した場合は、その現状を変更することなく、速やかにその旨を森林管理署長へ連絡し、森林管理署長の指示に従うものとする。	4. 仙北市の市道をトラック運搬する際は、仙北市建設課へ届け出ること。	5. 当物件は大水端沢林道の開設に係る支障木であるため、平成29年6月30日までに伐倒及び搬出を完了させ、区域内は必ず伐倒すること。	樹 種	種 類	一般材 低質材 別	径 級 別 本 数								計		平均	
										10cm 以下	12cm ~20	22cm ~30	32cm ~40	42cm ~50	52cm ~60	62上	本数 (本)	材積 (m ³)	径級 (cm)	樹高 (m)	
調査方法	精密毎木						秋田杉	生立木	一般材			15	22	20	10		67	37.60	30	16	
伐採方法	皆伐						秋田杉	生立木	低質材		5						5	0.57	16	14	
面積 (ha)	0.17						ヒメコマツ	生立木	一般材			5	4	1			10	5.55	34	14	
林齢 (年)	58						ヒメコマツ	生立木	低質材		3	2					5	0.92	20	12	
搬出期間 (ヶ月)	平成29年6月30日まで						ブナ	生立木	一般材			1	1	1			3	1.97	36	16	
契約関係							ブナ	生立木	低質材		12						12	1.04	16	12	
							クリ	生立木	低質材		1						1	0.14	20	10	
法令制限、その他留意事項							ナラ	生立木	一般材			2	1				3	1.23	30	16	
保安林	水源かん養						ナラ	生立木	低質材		15						15	1.71	16	12	
自然公園							サワグルミ	生立木	一般材			1	1				2	1.08	32	16	
砂防指定							イタヤカエデ	生立木	一般材			2	1		1		4	2.50	34	16	
							イタヤカエデ	生立木	低質材		10						10	1.01	18	12	
							カエデ	生立木	低質材		3						3	0.24	16	10	
							トチノキ	生立木	一般材			1					1	0.32	28	12	
							トチノキ	生立木	低質材		4	1	1				6	1.00	22	12	
							その他広葉樹	生立木	低質材		12	2					14	1.65	18	12	
							合計				0	80	39	29	12	1	0	161	58.53		

公売物件明細書(立木)

物件番号	8	主要樹種径級別本数及び総材積、平均径級															
物件所在地	仙北市西木町榎木内宇 小波内沢国有林 1049林班よ小班	1. 当箇所以外の林小班について、保安林又は砂防指定内である場合は、搬出支障木の伐採及び搬出路作設に係わり、それぞれの法に基づく所定の手続きが必要です。	樹種	種類	一般材 低質材 別	径 級 別 本 数						計		平均			
						10cm 以下	12cm ~20	22cm ~30	32cm ~40	42cm ~50	52cm ~60	62上	本数 (本)	材積 (m3)	径級 (cm)	樹高 (m)	
調査方法	精密毎木	2. 沢縁、土場敷並びに林道沿線には、立木の残材及び未木 枝条等を散乱放置することなく、搬出期間内に整理し、搬 出時には汚濁水を流さないよう搬出路には水切り等の必要 な処置を行うこと。	秋田杉	生立木	一般材	1	25	32	93	100	35		286	324.27	40	20	
伐採方法	皆伐		秋田杉	生立木	低質材	1	2							3	0.21	14	10
面積 (ha)	0.68	3. 埋蔵文化財を発見した場合は、その現状を変更すること なく、速やかにその旨を森林管理署長へ連絡し、森林管理 署長の指示に従うものとする。	ブナ	生立木	一般材			1	1				2	1.05	32	16	
林齢 (年)	61		ブナ	生立木	低質材		3							3	0.26	18	10
搬出期間 (ヶ月)	平成29年6月30日まで	4. 仙北市の市道をトラック運搬する際は、仙北市建設課へ 届け出すること。	クリ	生立木	低質材		3						3	0.14	14	8	
契約関係			ナラ	生立木	一般材				1					1	0.66	36	16
法令制限、その他留意事項	保安林	水源かん養	ナラ	生立木	低質材		4	1					5	0.37	16	10	
			サワグルミ	生立木	一般材				7	2				9	7.70	40	18
			サワグルミ	生立木	低質材		1	1						2	0.37	22	12
自然公園			ホオノキ	生立木	低質材		3						3	0.34	18	12	
			イタヤカエデ	生立木	一般材			1						1	0.45	28	18
砂防指定			イタヤカエデ	生立木	低質材		1						1	0.12	18	10	
			トチノキ	生立木	低質材			3	1					4	1.15	28	12
			その他広葉樹	生立木	低質材		27	5					32	4.38	18	12	
			合計			2	69	44	103	102	35	0	355	341.47			

公 売 物 件 明 細 書 (立 木)

物件番号		8		主要樹種径級別本数及び総材積、平均径級																						
物件所在地	調査方法	伐採方法	面積 (ha)	林齢 (年)	搬出期間 (ヶ月)	契約関係	法令制限、その他留意事項	保安林	自然公園	砂防指定	樹種	種類	一般材 低質材別	径 級 別 本 数							計		平均			
														10cm	12cm	22cm	32cm	42cm	52cm	62上	本数 (本)	材積 (m3)	径級 (cm)	樹高 (m)		
														以下	～20	～30	～40	～50	～60							
仙北市西木町松木内宇 小波内沢国有林 1049林班た6小班		精密毎木		皆伐		0.11		23		平成29年6月30日まで		1. 当箇所以外の林小班について、保安林又は砂防指定内である場合は、搬出支障木の伐採及び搬出路作設に係わり、それぞれの法に基づく所定の手続きが必要です。 2. 沢縁、土場敷並びに林道沿線には、立木の残材及び末木枝条等を散乱放置することなく、搬出期間内に整理し、搬出時には汚濁水を流さないよう搬出路には水切り等の必要な処置を行うこと。 3. 埋蔵文化財を発見した場合は、その現状を変更することなく、速やかにその旨を森林管理署長へ連絡し、森林管理署長の指示に従うものとする。 4. 仙北市の市道をトラック運搬する際は、仙北市建設課へ届け出ること。 5. 当物件は大水端沢林道の開設に係る支障木であるため、平成29年6月30日までに伐倒及び搬出を完了させ、区域内は必ず伐倒すること。		秋田杉	生立木	低質材	17	12	1				30	1.92	12	10
														その他広葉樹	生立木	低質材		3					3	0.25	16	10
													合計			17	15	1	0	0	0	0	33	2.17		

公 売 物 件 明 細 書 (立 木)

物件番号		8		主要樹種径級別本数及び総材積、平均径級														
物件所在地	仙北市西木町松木内宇 小波内沢国有林 1049林班れ小班	調査方法	精密每木	樹 種	種 類	一般材 低質材 別	径 級				別 本 数				計		平均	
							10cm 以下	12cm ～20	22cm ～30	32cm ～40	42cm ～50	52cm ～60	62上	本数 (本)	材積 (m3)	径級 (cm)	樹高 (m)	
伐採方法	皆伐	1.	当箇所以外の林小班について、保安林又は砂防指定内である場合は、搬出支障木の伐採及び搬出路作設に係わり、それぞれの法に基づく所定の手続きが必要です。 2. 沢縁、土場敷並びに林道沿線には、立木の残材及び末木枝条等を散乱放置することなく、搬出期間内に整理し、搬出時には汚濁水を流さないよう搬出路には水切り等の必要な処置を行うこと。 3. 埋蔵文化財を発見した場合は、その現状を変更することなく、速やかにその旨を森林管理署長へ連絡し、森林管理署長の指示に従うものとする。 4. 仙北市の市道をトラック運搬する際は、仙北市建設課へ届け出すること。 5. 当物件は大水端沢林道の開設に係る支障木であるため、平成29年6月30日までに伐倒及び搬出を完了させ、区域内は必ず伐倒すること。	ブナ	生立木	一般材						1		1	2.22	58	22	
面積 (h a)	0.04	3.		その他広葉樹	生立木	一般材			1					1	0.52	32	16	
林齢 (年)	58	4.		その他広葉樹	生立木	低質材		6	2					8	1.21	20	12	
搬出期間 (ヶ月)	平成29年6月30日まで																	
契約関係																		
法令制限、その他留意事項																		
保安林	水源かん養																	
自然公園																		
砂防指定																		
				合計			0	6	2	1	0	1	0	10	3.95			

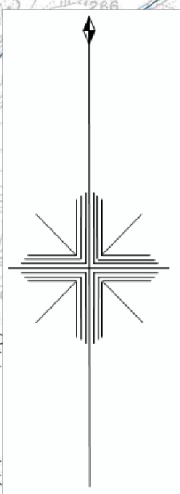
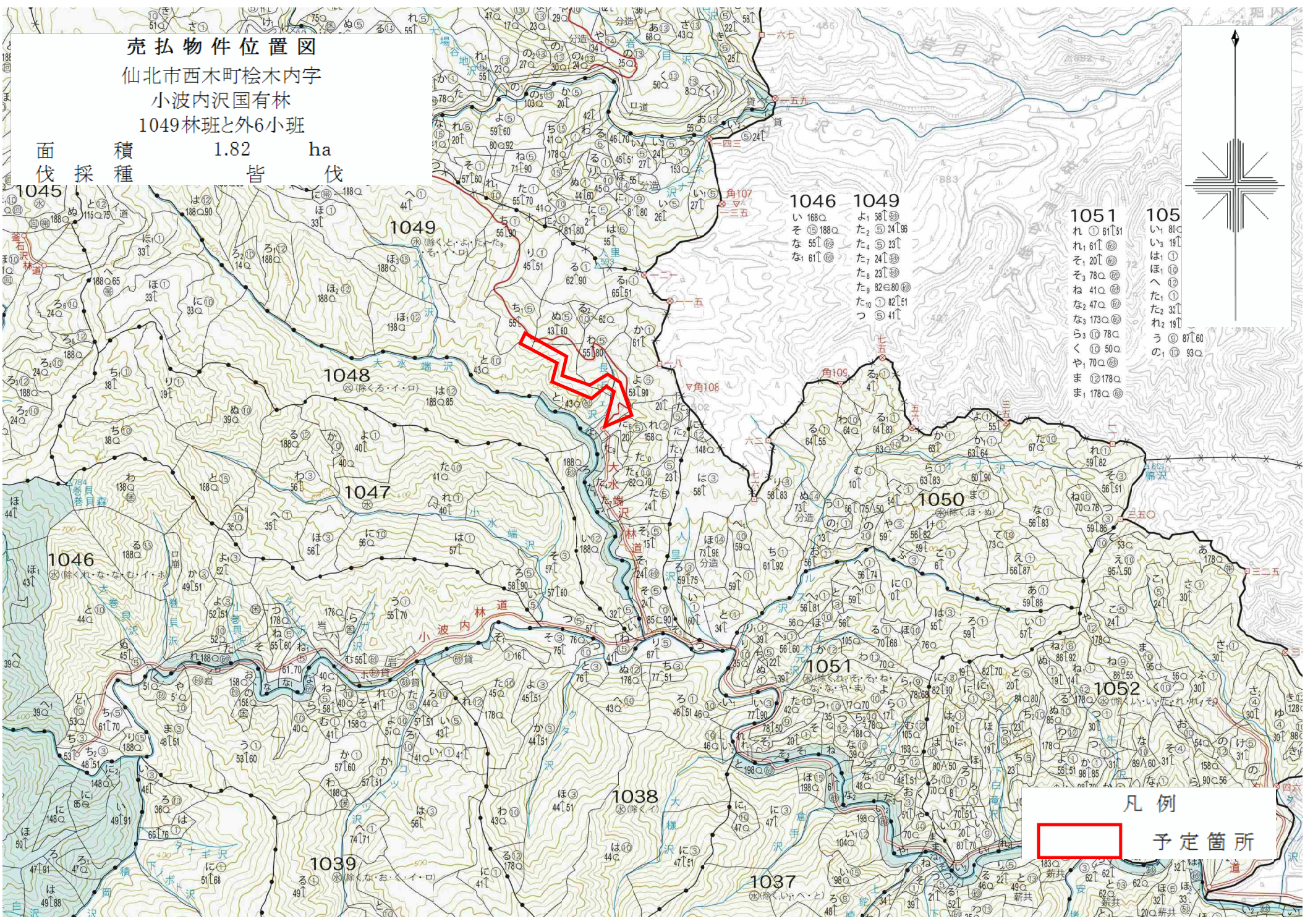
売払物件位置図

仙北市西木町桧木内字

小波内沢国有林

1049林班と外6小班

面積 1.82 ha
伐種 皆伐



凡例
予定箇所



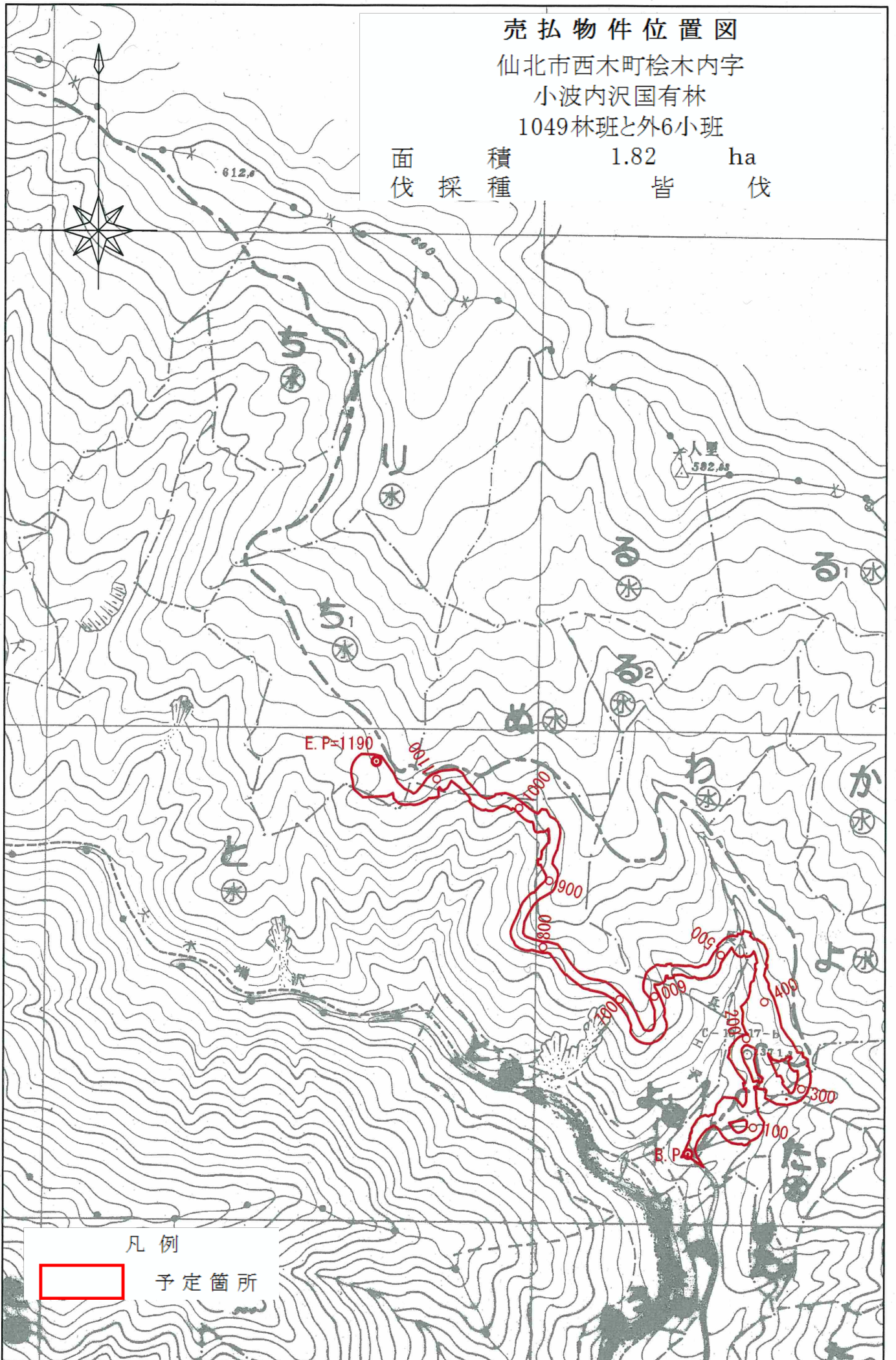
売払物件位置図

仙北市西木町桧木内字

小波内沢国有林

1049林班と外6小班

面積 1.82 ha
皆伐



凡例



予定箇所