

公 売 物 件 明 細 書 (立 木)

物件番号	6	主要樹種径級別本数及び総材積、平均径級																									
物件所在地	直径毎木	調査方法	伐採方法	面積 (ha)	林齢 (年)	搬出期間 (ヶ月)	契約関係	法令制限、その他留意事項	保安林	水源かん養	自然公園	砂防指定	樹種	種類	一般材 低質材 別	径 級 別 本 数							計		平均		
																10cm 以下	12cm ~20	22cm ~30	32cm ~40	42cm ~50	52cm ~60	62上	本数 (本)	材積 (m3)	径級 (cm)	樹高 (m)	
仙北市田沢湖玉川 字金倉沢国有林 3007林班か小班				1.98	63	36							秋田杉	生立木	一般材		92	165	183	91	27	3	561	565.28	34	22	
													ブナ	生立木	一般材			7	1				8	3.23	28	16	
													ナラ	生立木	一般材			14	1				15	3.94	26	12	
													サワグルミ	生立木	一般材			17	21	3	3		44	37.73	36	22	
													オニグルミ	生立木	一般材			5	3	2			10	5.89	34	14	
													ウダイカンパ	生立木	一般材			14	11	2			27	15.98	32	18	
													ドロノキ	生立木	一般材			7	1				8	2.63	30	12	
													カツラ	生立木	一般材			1					1	0.25	30	8	
													ホオノキ	生立木	一般材			27	11				38	14.69	28	16	
													キハダ	生立木	一般材			6	3				9	4.36	30	16	
													イタヤカエデ	生立木	一般材			1					1	0.37	26	16	
													トチノキ	生立木	一般材			17	2				19	5.25	28	12	
													シナノキ	生立木	一般材			2					2	1.02	28	22	
													センノキ	生立木	一般材			4		1			5	2.23	30	14	
													その他広葉樹	生立木	一般材			7	1				8	2.01	26	12	
													その他広葉樹	生立木	低質材	205	190						395	22.37	12	8	
													合計				205	282	294	238	99	30	3	1,151	687.23		

1. 当箇所以外の林小班について、保安林又は砂防指定内である場合は、搬出支障木の伐採及び搬出路作設に係わり、それぞれの法に基づく所定の手続きが必要です。

2. 沢縁、土場敷並びに林道沿線には、立木の残材及び末木枝条等を散乱放置することなく、搬出期間内に整理し、搬出時には汚濁水を流さないよう搬出路には水切り等の必要な処置を行うこと。

3. 埋蔵文化財を発見した場合は、その現状を変更することなく、速やかにその旨を森林管理署長へ連絡し、森林管理署長の指示に従うものとする。

4. 仙北市の市道をトラック運搬する際は、仙北市建設課へ届け出すこと。

売払物件位置図

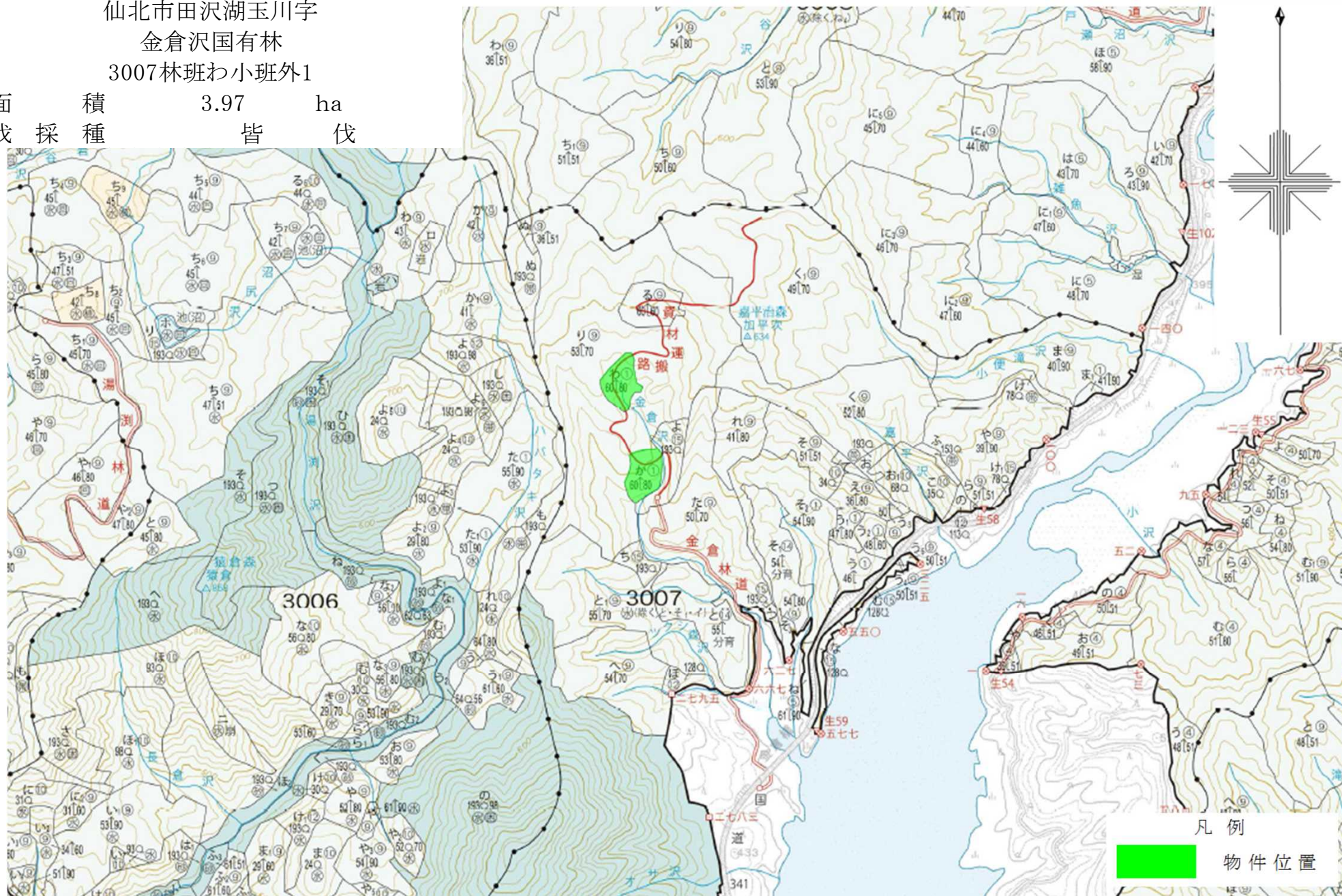
仙北市田沢湖玉川字

金倉沢国有林

3007林班わ小班外1

面積 3.97 ha

伐採種 皆伐



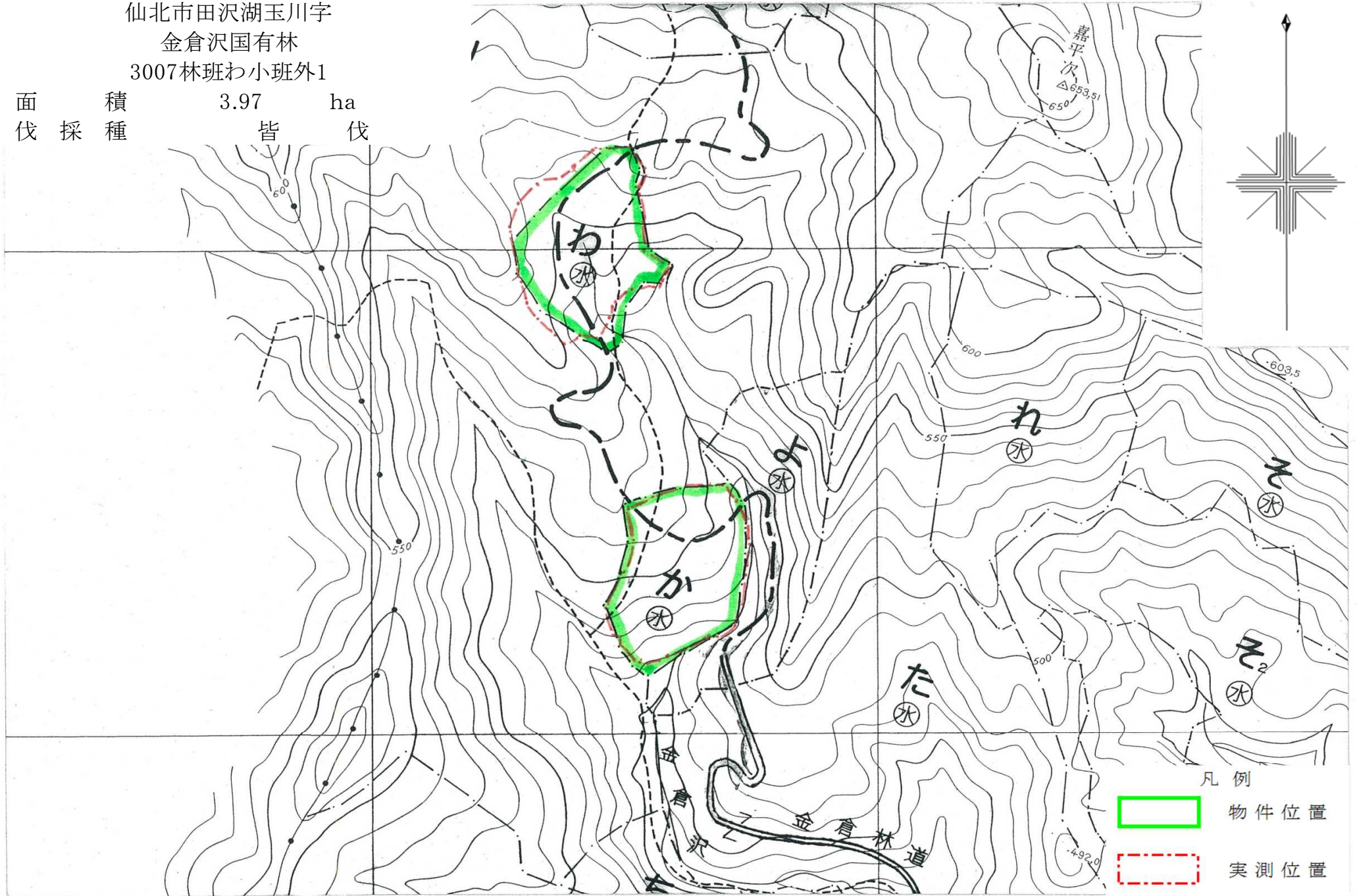
売払物件位置図

仙北市田沢湖玉川字

金倉沢国有林

3007林班わ小班外1

面積 3.97 ha
伐種 皆伐



公 売 物 件 明 細 書 (立 木)

物件番号	7	主要樹種径級別本数及び総材積、平均径級														
物件所在地	仙北市田沢湖生保内字長内沢国有林3061林班ぬ小班	1. 当箇所以外の林小班について、保安林又は砂防指定内である場合は、搬出支障木の伐採及び搬出路作設に係わり、それぞれの法に基づく所定の手続きが必要です。	樹種	種類	一般材 低質材 別	径 級 別 本 数							計		平均	
						10cm 以下	12cm ～20	22cm ～30	32cm ～40	42cm ～50	52cm ～60	62上	本数 (本)	材積 (m3)	径級 (cm)	樹高 (m)
						10cm 以下	12cm ～20	22cm ～30	32cm ～40	42cm ～50	52cm ～60	62上	本数 (本)	材積 (m3)	径級 (cm)	樹高 (m)
調査方法	直径毎木	2. 沢縁、土場敷並びに林道沿線には、立木の残材及び末木枝条等を散乱放置することなく、搬出期間内に整理し、搬出時には汚濁水を流さないよう搬出路には水切り等の必要な処置を行うこと。	秋田杉	生立木	一般材		1548	1547	922	237	45	8	4307	2462.53	26	20
伐採方法	皆伐		秋田杉	生立木	低質材	390							390	8.76	10	8
面積 (ha)	7.12		3. 埋蔵文化財を発見した場合は、その現状を変更することなく、速やかにその旨を森林管理署長へ連絡し、森林管理署長の指示に従うものとする。	ヒバ	生立木	一般材		102	25	2	1			130	20.06	18
林齢 (年)	64	ヒバ		生立木	低質材	73							73	1.58	10	8
搬出期間 (ヶ月)	36	4. 仙北市の市道をトラック運搬する際は、仙北市建設課へ届け出ること。		アカマツ	生立木	一般材		4	18	22	7	1		52	46.40	34
契約関係			ブナ	生立木	一般材			29	3				32	12.59	26	18
			クリ	生立木	一般材			76	26	1			103	49.11	30	18
法令制限、その他留意事項			ナラ	生立木	一般材			208	30	3			241	97.82	28	18
保安林	水源かん養		ウダイカンパ	生立木	一般材			9	5	1			15	9.27	32	20
自然公園			ドロノキ	生立木	一般材			4	3		1		8	5.70	34	16
砂防指定			ケヤキ	生立木	一般材			2					2	0.86	26	18
			ホオノキ	生立木	一般材			41	1				42	16.82	26	18
			サクラ	生立木	一般材			24	12	3			39	19.95	30	16
			イタヤカエデ	生立木	一般材			31	4	1			36	15.00	28	18
			カエデ	生立木	一般材			4	2				6	2.70	32	14
			センノキ	生立木	一般材				1				1	0.72	32	22
			ニレ	生立木	一般材			5					5	1.82	26	18
			その他広葉樹	生立木	一般材			52	2				54	17.38	26	16
			その他広葉樹	生立木	低質材	1239	1350						2589	134.10	12	8
			合計			1,702	3,004	2,075	1,035	254	47	8	8,125	2,923.17		

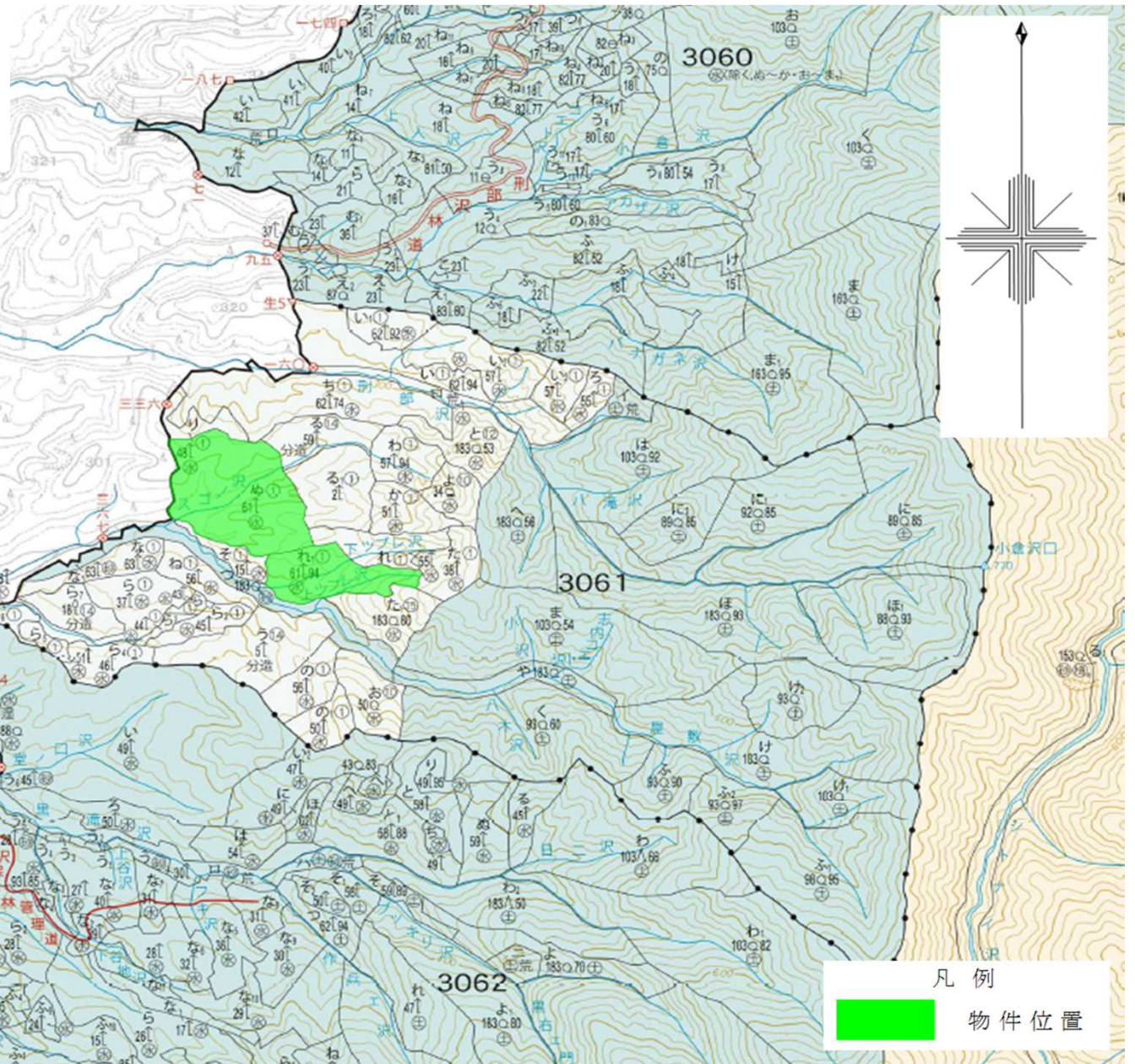
売払物件位置図

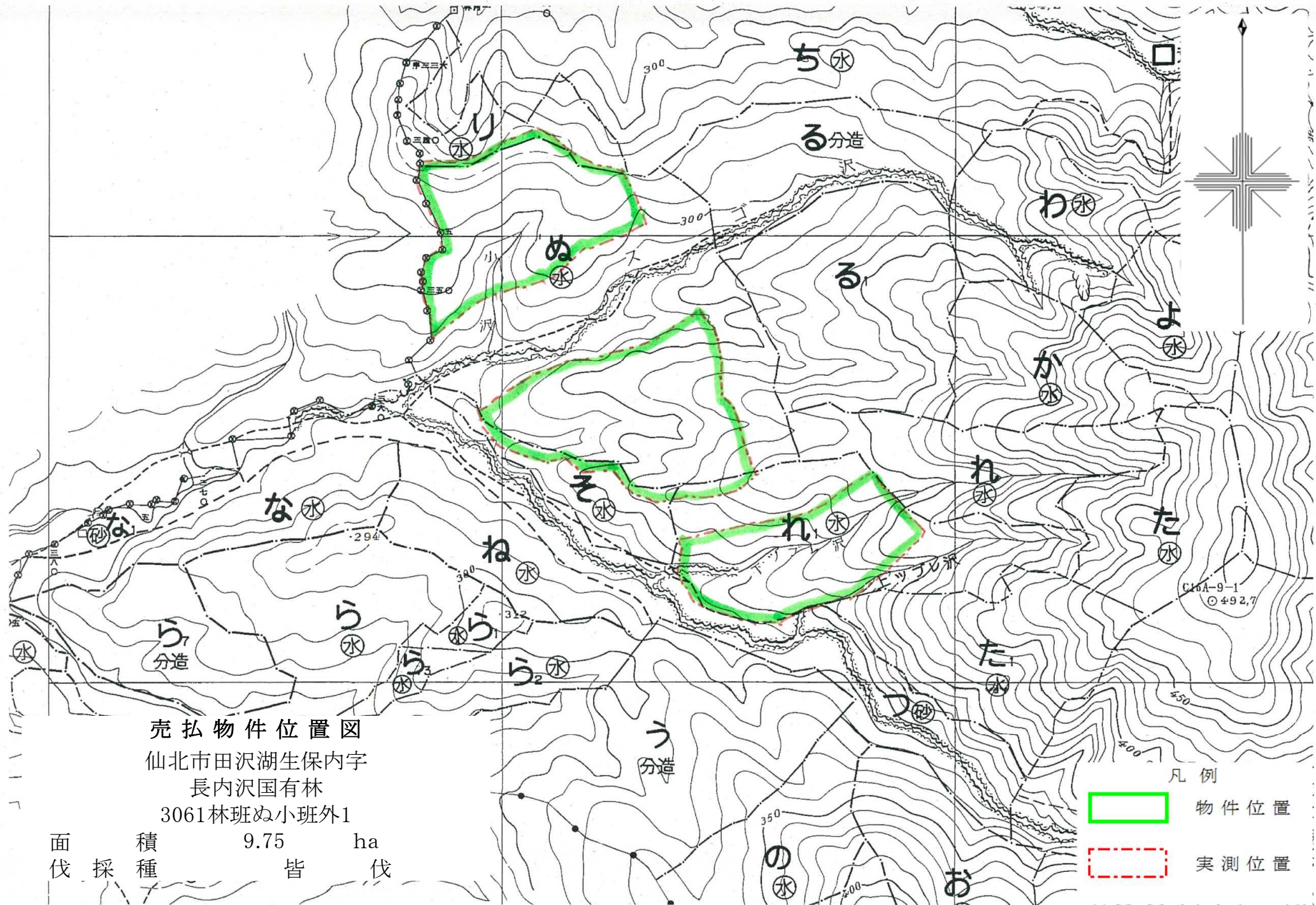
仙北市田沢湖生保内字

長内沢国有林

3061林班ぬ小班外1

面積 9.75 ha
伐採種 皆伐





売払物件位置図
 仙北市田沢湖生保内字
 長内沢国有林
 3061林班ぬ小班外1

面積 9.75 ha
 皆伐採種

凡例
 [Green Box] 物件位置
 [Red Dashed Box] 実測位置

公 売 物 件 明 細 書 (立 木)

物件番号	8	主要樹種径級別本数及び総材積、平均径級															
物件所在地	仙北市田沢湖生保内字長内沢国有林3061林班の小班	1. 当箇所は分収造林となっているので、契約代金の納付は次によるものとする。 (1) 国に支払う代金は、国の発行する納入告知書により納入すること。 (2) 分収権者に支払う代金は、各分収権者の振込金融口座に払い込むこと。	樹種	種類	一般材 低質材 別	径 級 別 本 数						計		平均			
						10cm 以下	12cm ~20	22cm ~30	32cm ~40	42cm ~50	52cm ~60	62上	本数 (本)	材積 (m3)	径級 (cm)	樹高 (m)	
調査方法	直径毎木	2. 当箇所以外の林小班について、保安林又は砂防指定内である場合は、搬出支障木の伐採及び搬出路作設に係わり、それぞれの法に基づく所定の手続きが必要です。	秋田杉	生立木	一般材		706	1604	705	91	12	1	3119	1841.87	28	20	
伐採方法	皆伐		ヒバ	生立木	一般材		52	38		2			92	24.58	22	14	
面積 (ha)	3.40	3. 沢縁、土場敷並びに林道沿線には、立木の残材及び末木枝条等を散乱放置することなく、搬出期間内に整理し、搬出時には汚濁水を流さないよう搬出路には水切り等の必要な処置を行うこと。	カラマツ	生立木	一般材		1	3					4	1.71	24	20	
林齢 (年)	62		アカマツ	生立木	一般材		2	1	3					6	3.93	28	20
搬出期間 (ヶ月)	36	4. 埋蔵文化財を発見した場合は、その現状を変更することなく、速やかにその旨を森林管理署長へ連絡し、森林管理署長の指示に従うものとする。	ブナ	生立木	一般材		3						3	0.29	16	10	
契約関係	分収造林		クリ	生立木	一般材		3	2						5	1.03	22	14
法令制限、その他留意事項		5. 仙北市の市道をトラック運搬する際は、仙北市建設課へ届け出ること。	ナラ	生立木	一般材		4	2	1				7	2.16	24	16	
保安林			サワグルミ	生立木	一般材			2						2	0.81	28	16
自然公園			ドロノキ	生立木	一般材		2	5	5	1			13	5.81	32	14	
砂防指定			カツラ	生立木	一般材		1						1	0.15	18	14	
			ホオノキ	生立木	一般材		6	2					8	1.67	20	18	
			サクラ	生立木	一般材		4	2					6	1.34	22	14	
			イタヤカエデ	生立木	一般材		1	1					2	0.55	22	16	
			トチノキ	生立木	一般材		1	1					2	0.37	24	10	
			シナノキ	生立木	一般材		1	3					4	1.13	22	16	
			センノキ	生立木	一般材			1					1	0.36	24	18	
			ヤチダモ	生立木	一般材		1		1				2	0.62	24	14	
			その他広葉樹	生立木	一般材		5	3	2				10	2.68	24	14	
			合計				0	793	1,670	717	94	12	1	3,287	1,891.06		

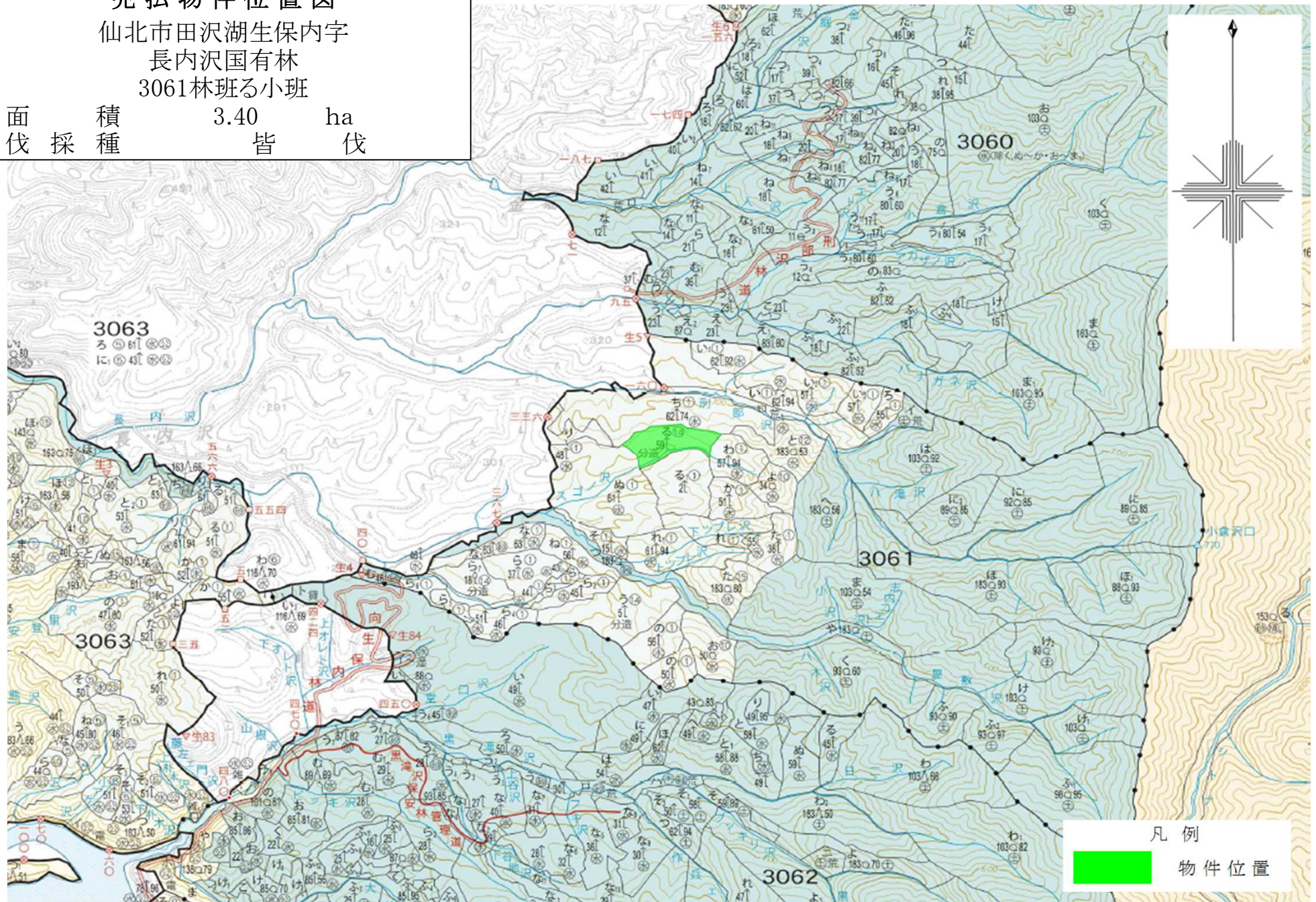
売払物件位置図

仙北市田沢湖生保内字

長内沢国有林

3061林班る小班

面積 3.40 ha
伐採種 皆伐



凡例

物件位置

