

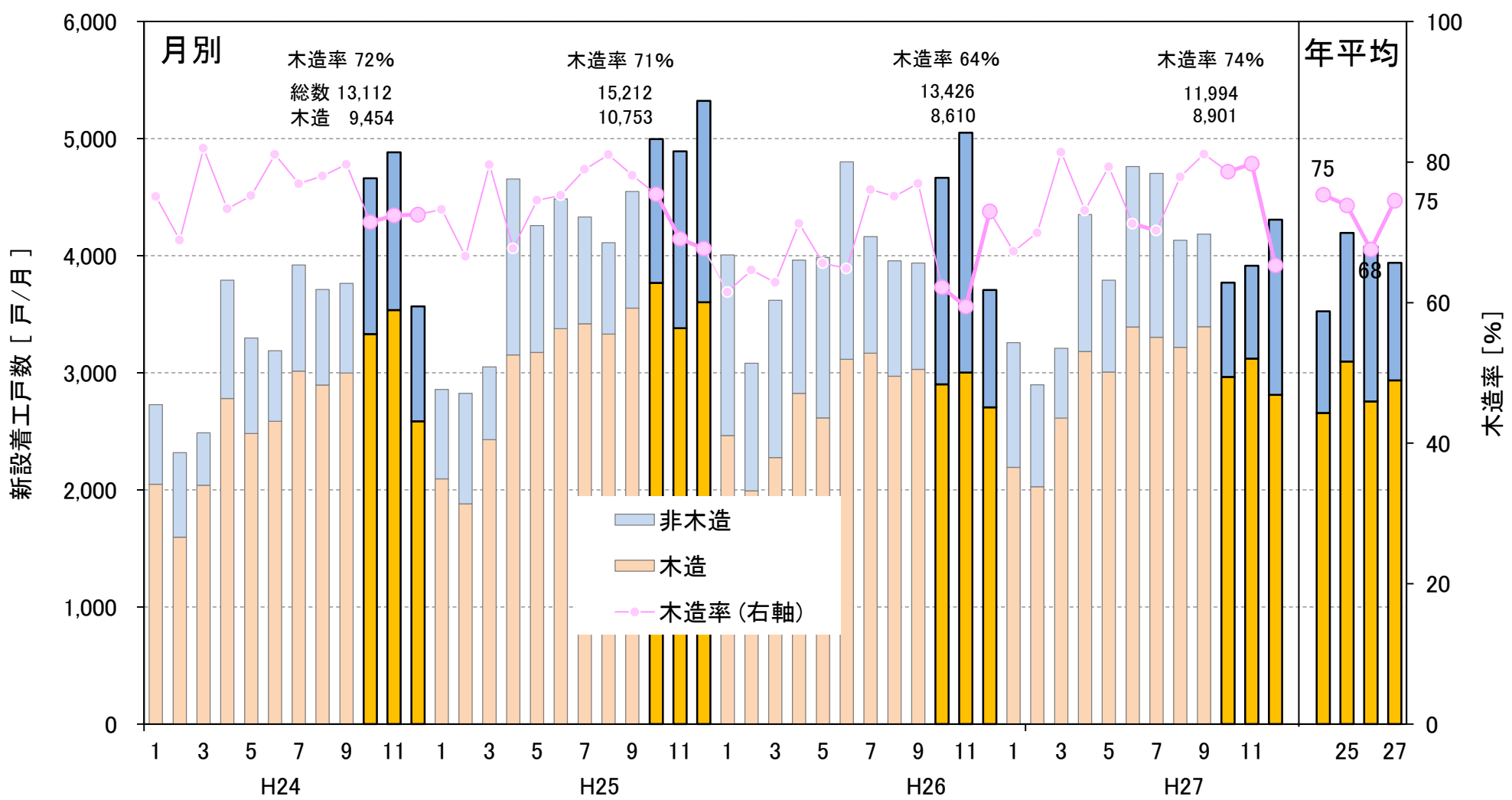
東北森林管理局管内の 木材価格等について

平成28年2月2日(火)

東北森林管理局

■ 東北森林管理局管内5県の新設住宅着工戸数の推移 (平成24年1月～27年12月)

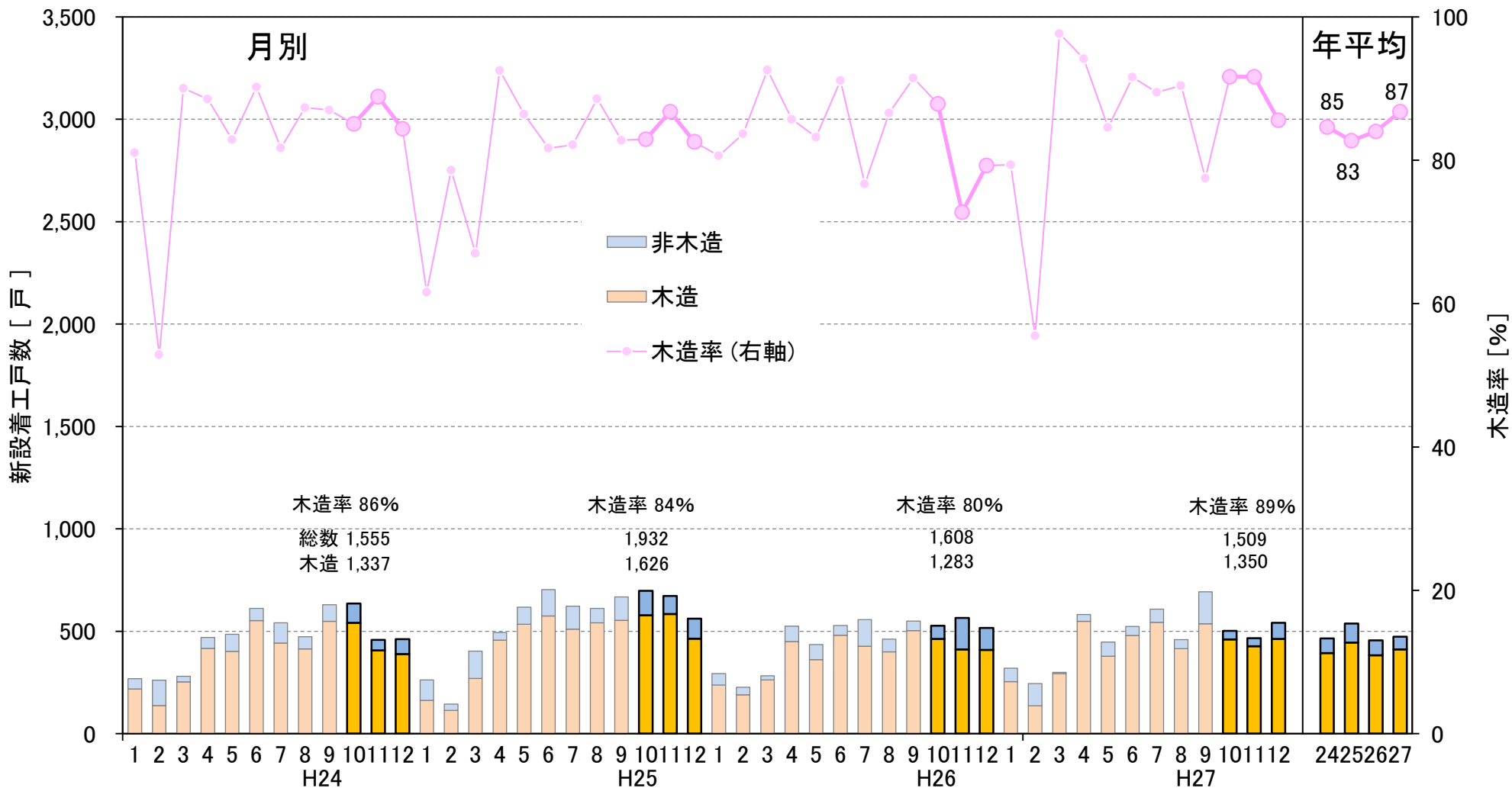
○ 東北5県の27年10～12月期の新設住宅着工数は昨年同期より全体で1,432戸減少した。この期間の木造は昨年同期より291戸増加し、木造率も74%と増加している。



出典：国土交通省「住宅着工統計」

青森県の新設住宅着工戸数の推移 (平成24年1月～27年12月)

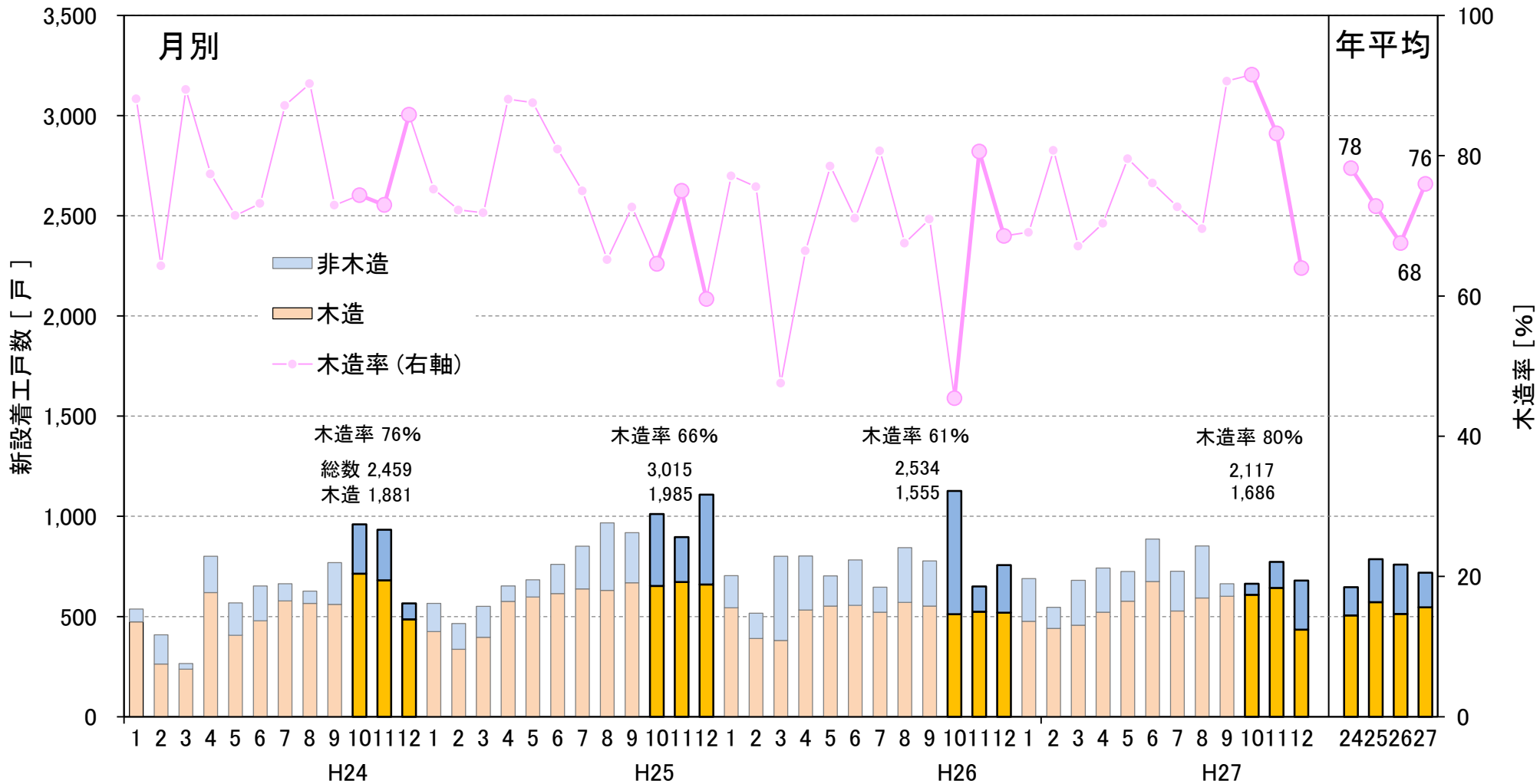
○ 青森県の27年10～12月期の新設住宅着工数は、木造は昨年同期を上回ったものの、非木造が下回り、総数では下回った。



出典：国土交通省「住宅着工統計」

岩手県の新設住宅着工戸数の推移 (平成24年1月～27年12月)

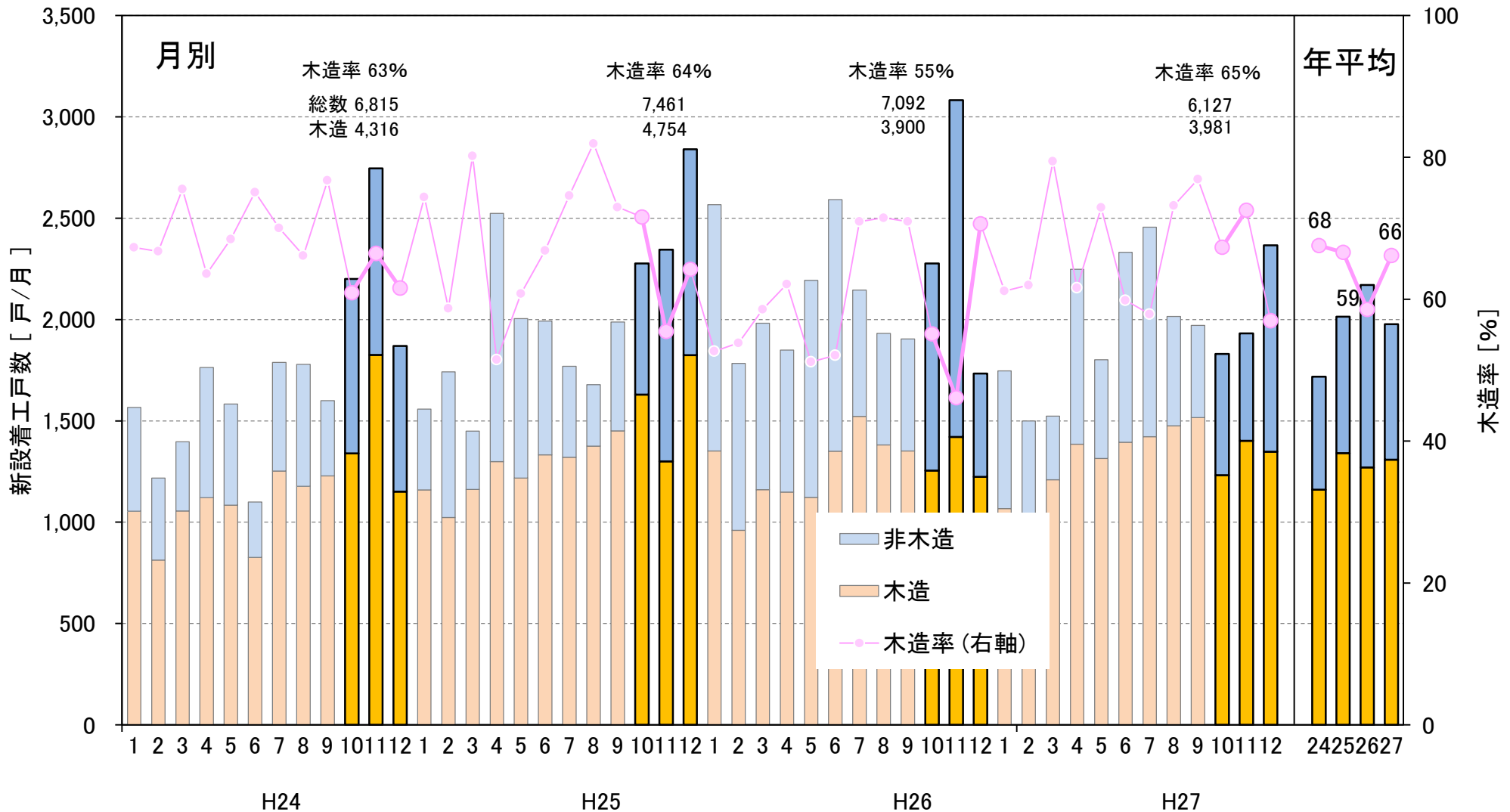
○ 岩手県の27年10～12月期の新設住宅着工数は、木造は昨年同期を上回ったものの、非木造が下回り、総数では下回った。



出典：国土交通省「住宅着工統計」

宮城県の新設住宅着工戸数の推移 (平成24年1月～27年12月)

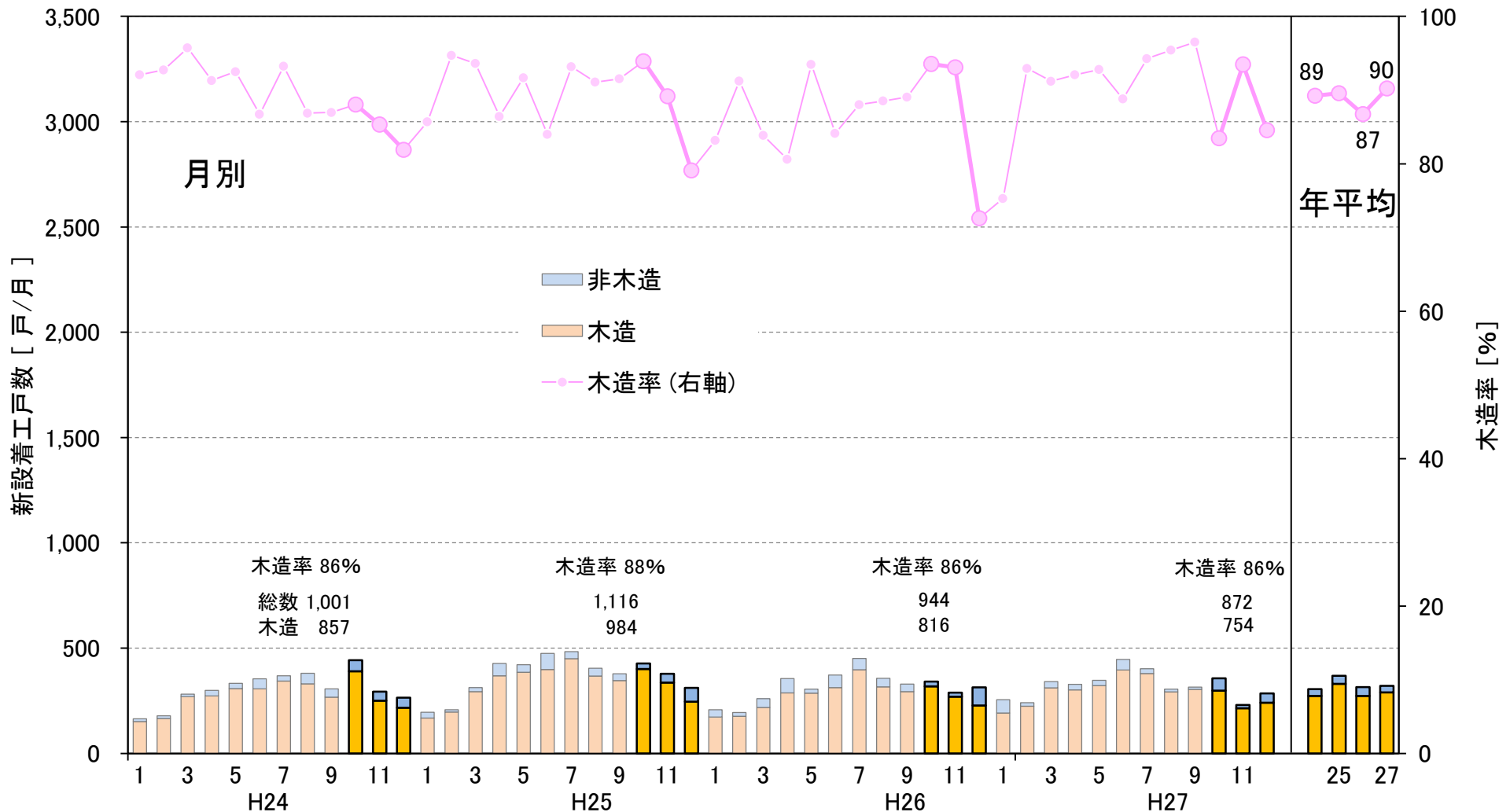
○ 宮城県の27年10～12月期の新設住宅着工数は、木造は昨年同期を上回ったものの、非木造が下回り、総数では下回った。



出典：国土交通省「住宅着工統計」

秋田県の新設住宅着工戸数の推移 (平成24年1月～27年12月)

○ 秋田県の27年10～12月期の新設住宅着工数は、総数、木造、非木造ともに昨年同期を下回った。

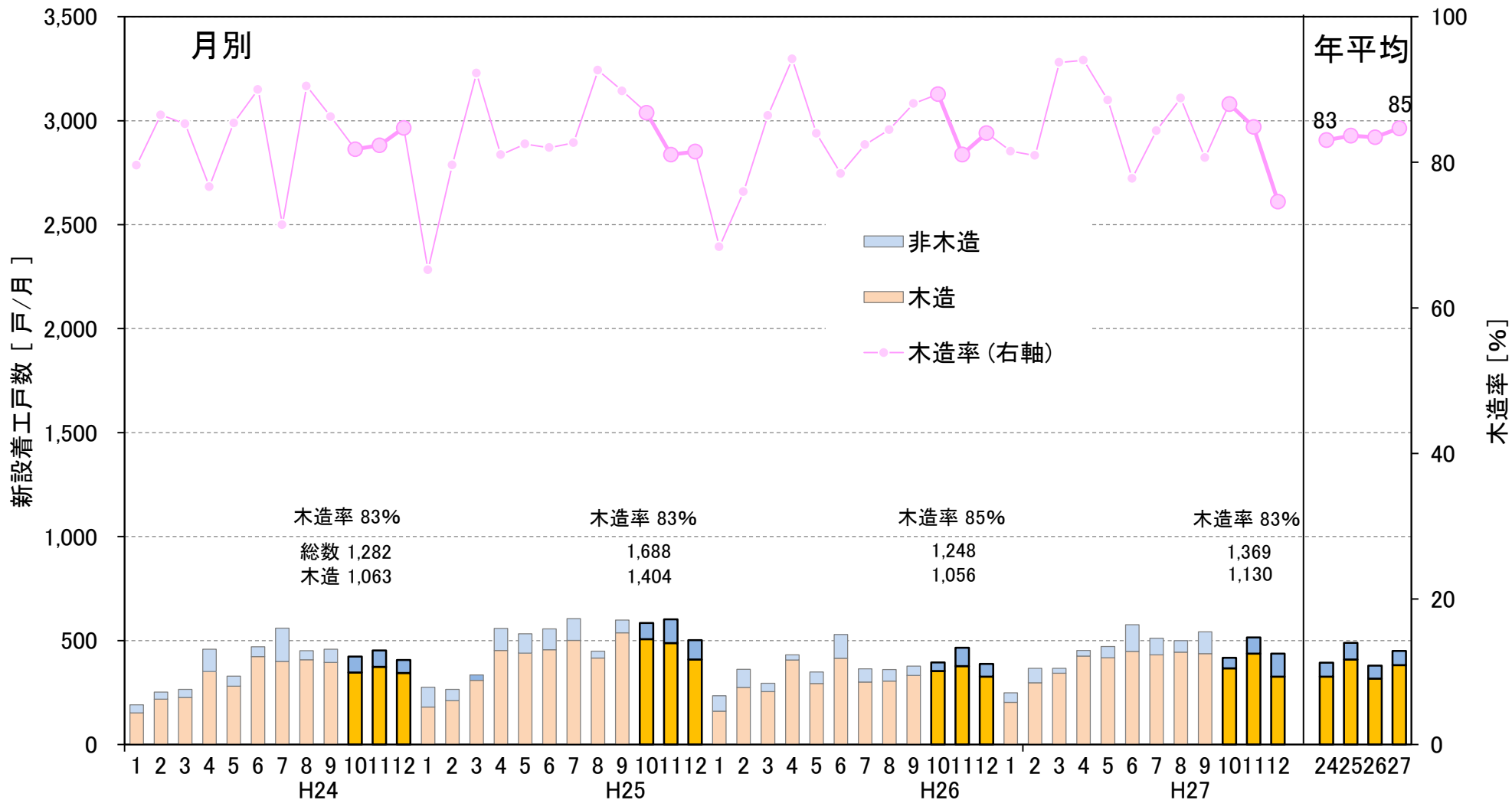


89 90
87
年平均

出典：国土交通省「住宅着工統計」

山形県の新設住宅着工戸数の推移 (平成24年1月～27年12月)

○ 山形県の27年10～12月期の新設住宅着工数は総数、木造、非木造ともに昨年同期を上回った。



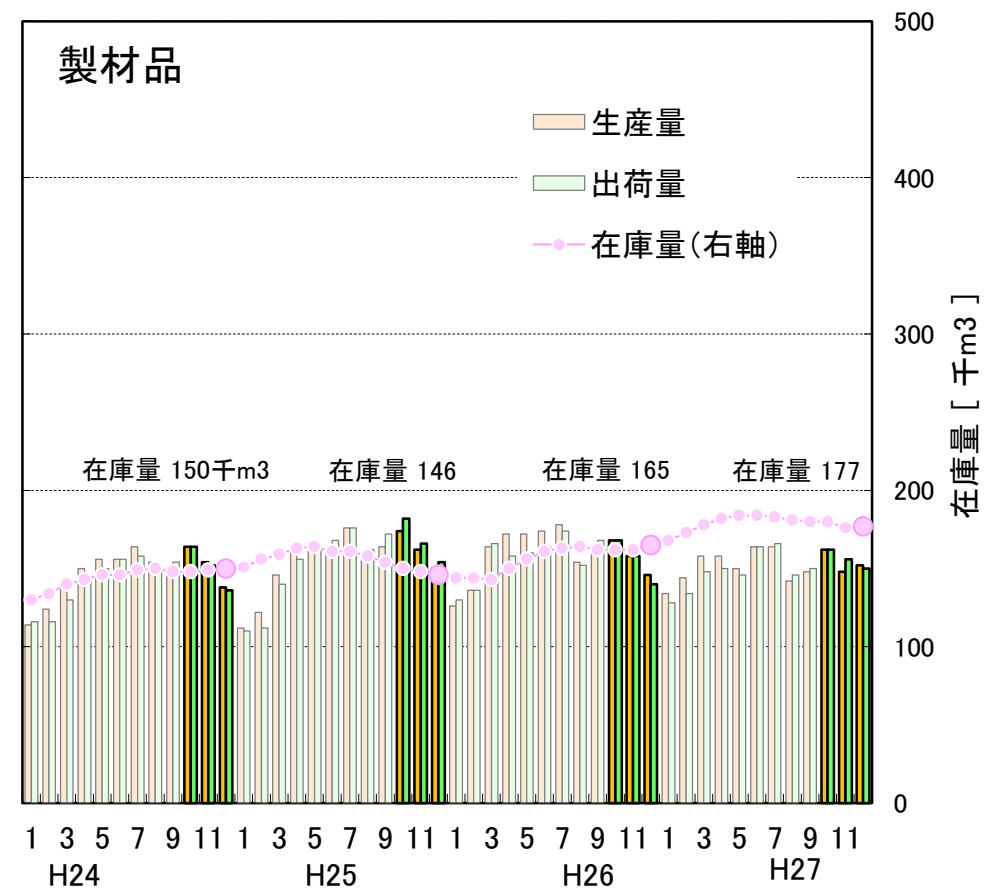
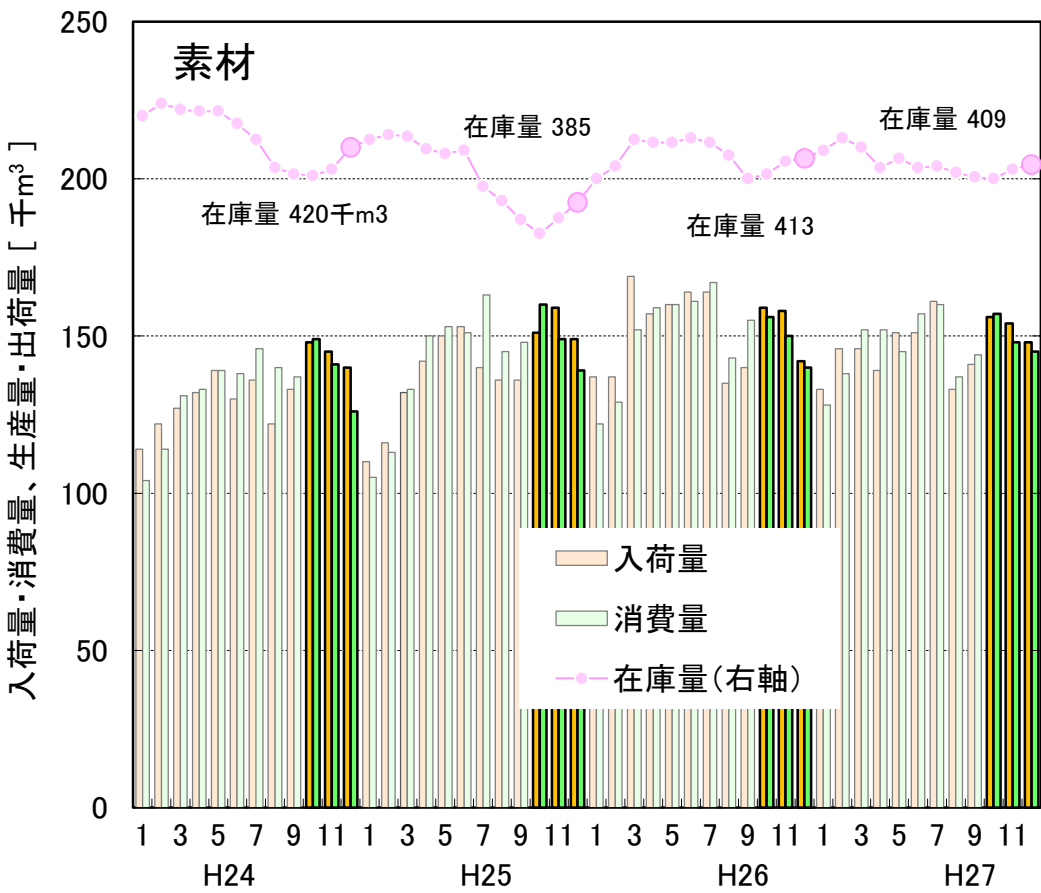
出典：国土交通省「住宅着工統計」

■ 東北5県の製材用素材・製材品の生産量等の推移（平成24年1月～27年12月）

○ 東北5県の製材用素材の10～12月の入荷量・消費量は24年から25年に増加後、季節変動はあるが大きな変化は見られない。在庫量も大幅な動きとはなっていない。

○ 製材品の10～12月の生産量・出荷量は24年から25年にかけて増加、26年からは減少に転じた。12月末の在庫量は前年よりも増加しているが大幅な動きとはなっていない。

- 素材の在庫は秋から冬に増え、冬から翌年秋に減る傾向。
- 製材品の在庫は春から夏に向かって増加する傾向。



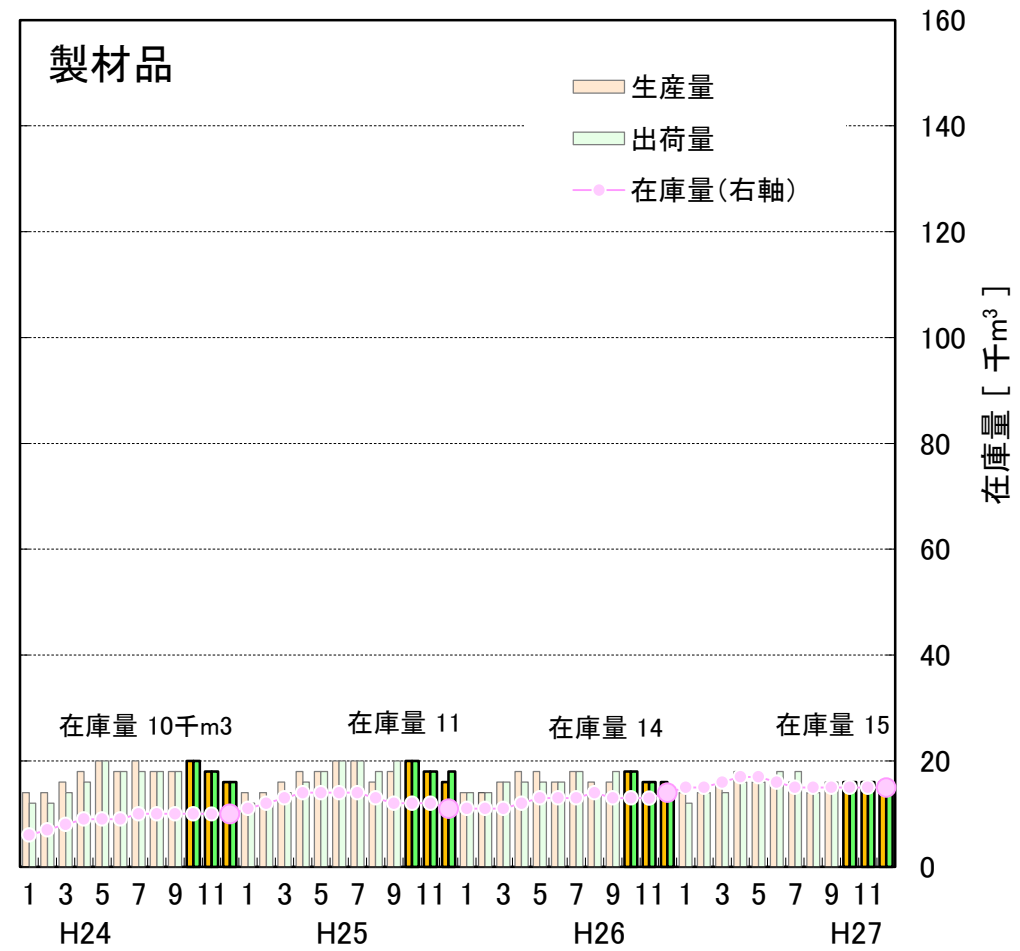
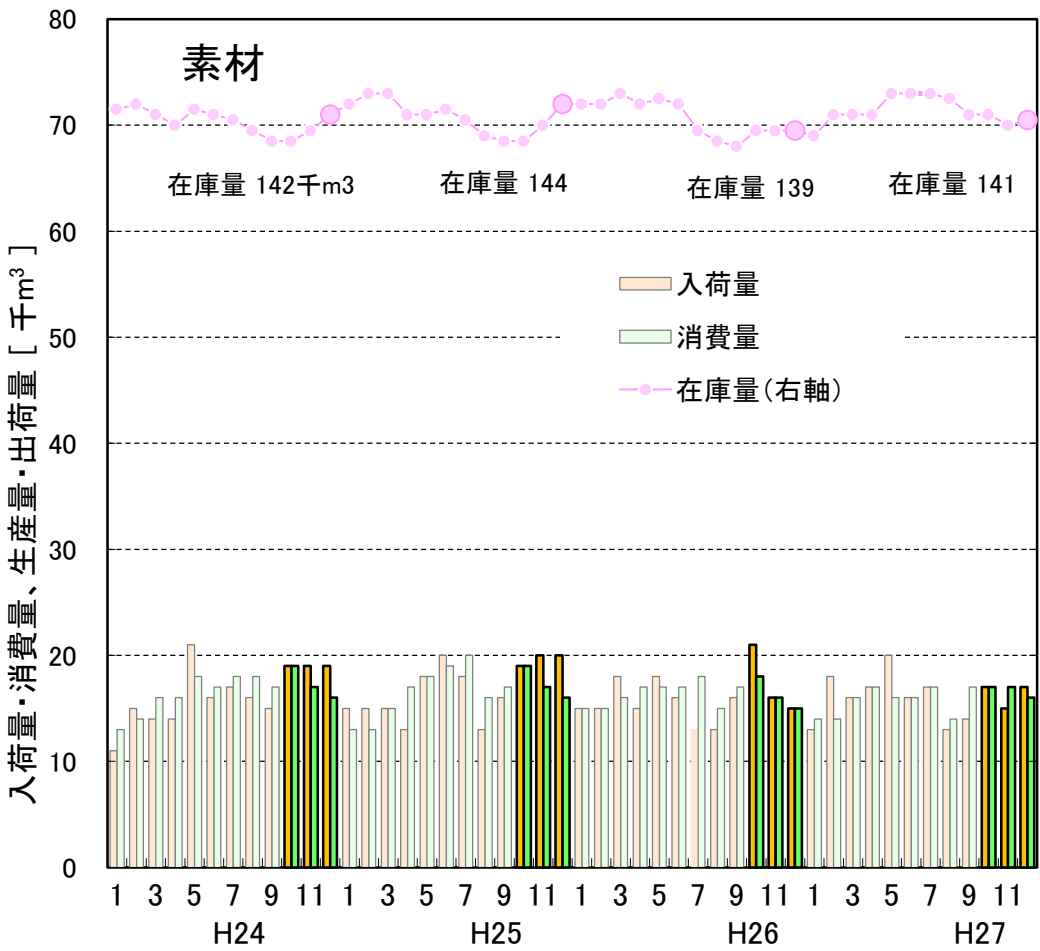
出典：農林水産省「木材需給報告書」「製材統計」

※ 国産材と外材の合計値である。

青森県の製材用素材・製材品の生産量等の推移（平成24年1月～27年12月）

○ 製材用素材の10～12月の入荷量は24年から減少。消費量・在庫量は24年から大幅な変化は見られない。

○ 製材品についても大幅な変化はないものの、在庫量が増加傾向にあり12月末の在庫量は24年の約1.5倍となっている。



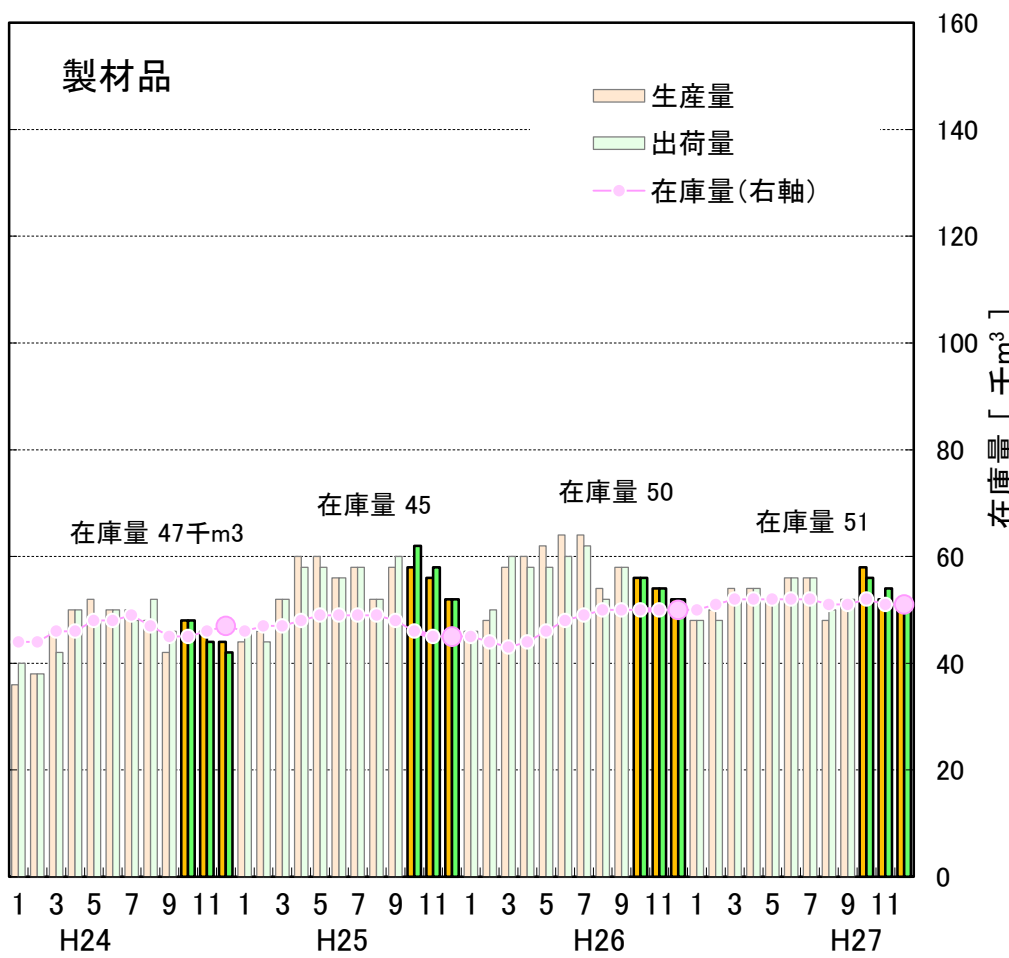
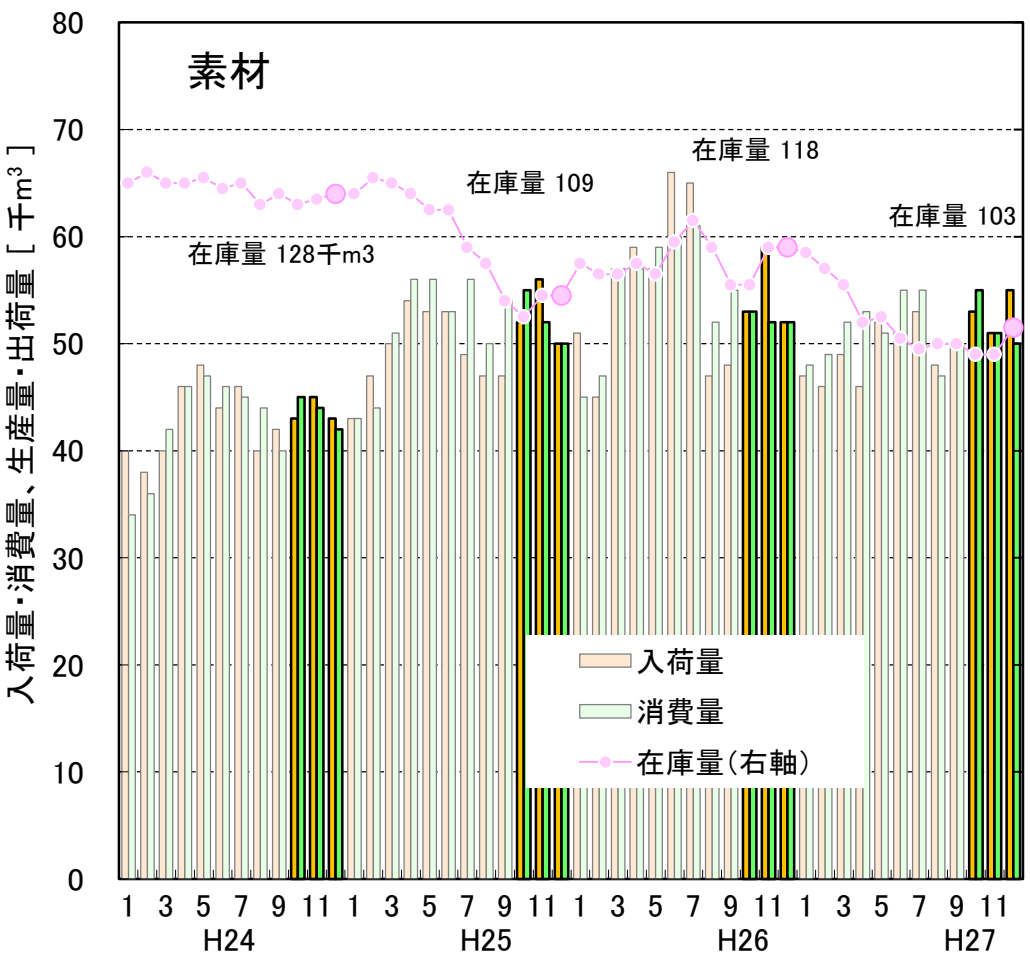
出典：農林水産省「木材需給報告書」「製材統計」

※ 国産材と外材の合計値である。

岩手県の製材用素材・製材品の生産量の推移（平成24年1月～27年12月）

○ 製材用素材の10～12月の入荷量・消費量は24年から26年に大きく増加した後、27年は減少。12月末の在庫量は大幅に減少。

○ 製材品の10～12月の生産量・出荷量は24年から26年にかけて増加したが、27年は横ばい。在庫量は横ばいで推移。



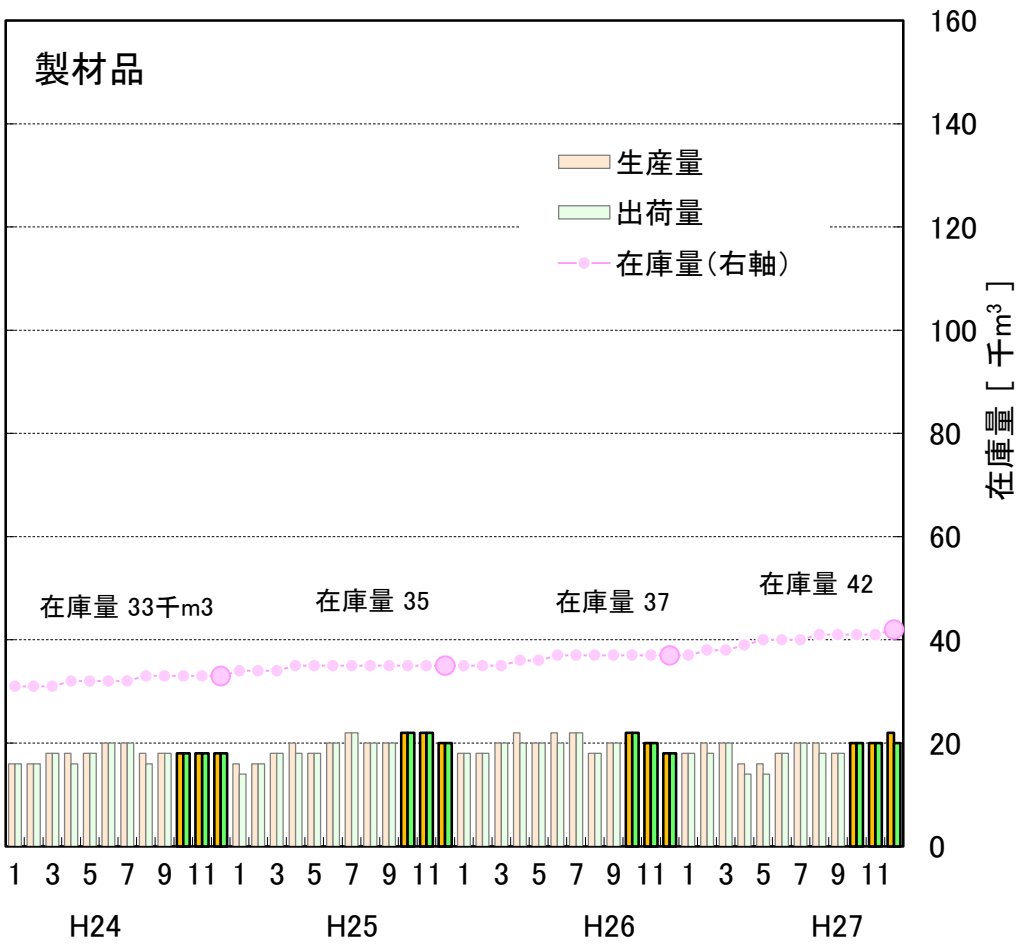
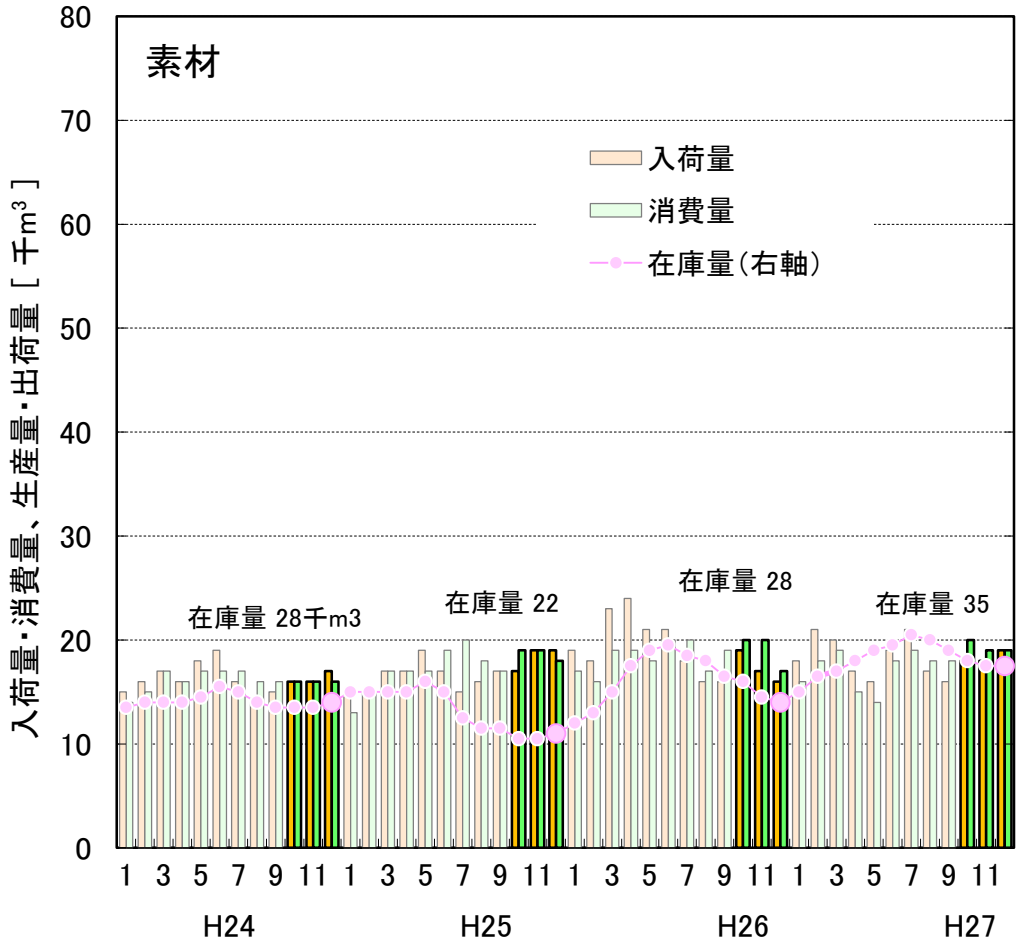
出典：農林水産省「木材需給報告書」「製材統計」

※ 国産材と外材の合計値である。

宮城県の製材用素材・製材品の生産量等の推移 (平成24年1月～27年12月)

○ 製材用素材の27年10～12月の入荷量・出荷量は24年から25年にかけて増加し、その後横ばい。在庫量は増加傾向。

○ 製材品の27年10～12月の生産量・出荷量は24年から25年にかけて増加し、その後横ばい。在庫量は増加傾向。

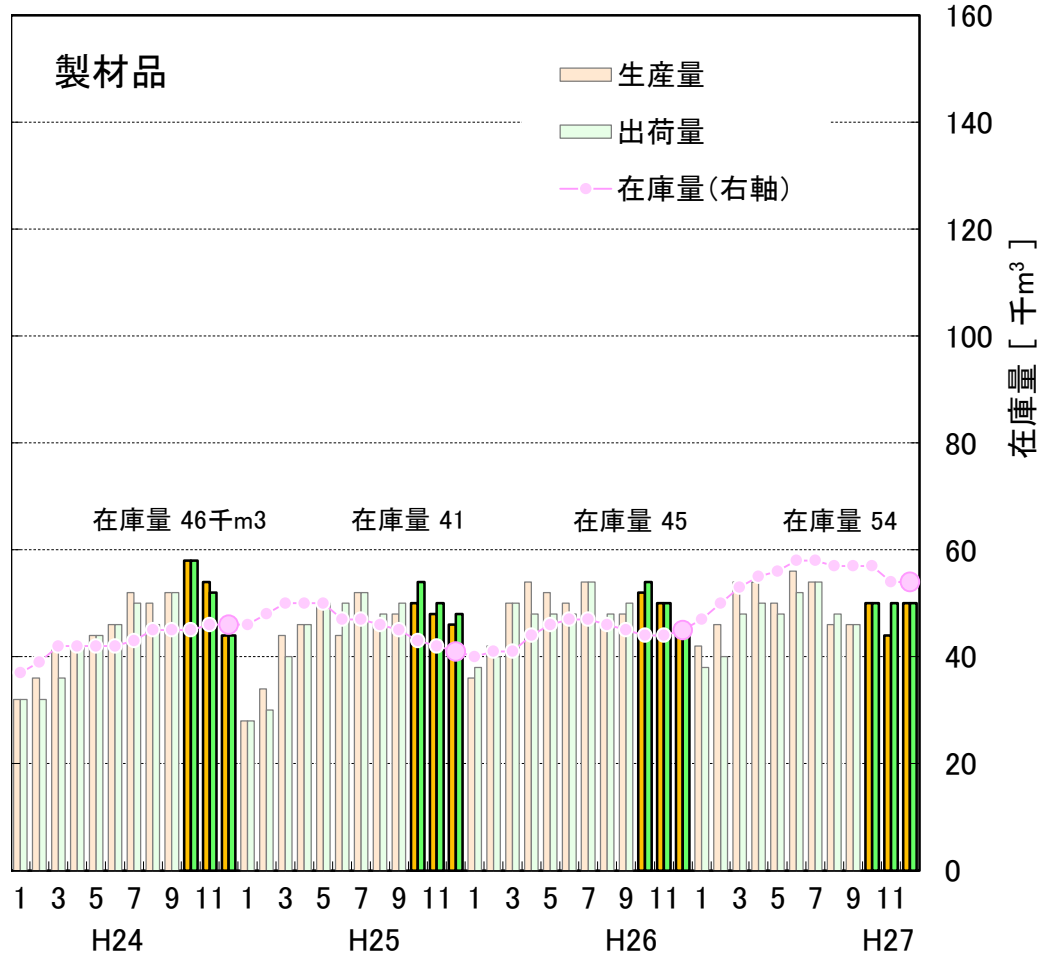
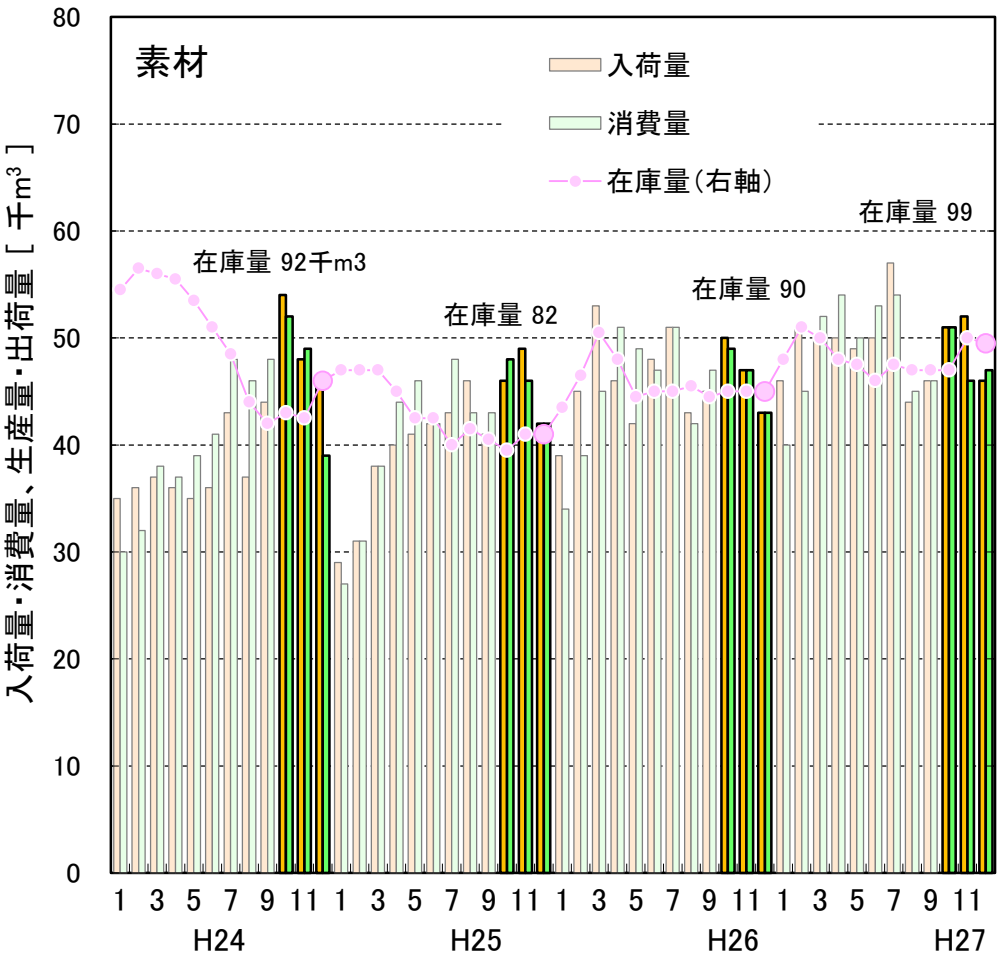


出典：農林水産省「木材需給報告書」「製材統計」

※ 国産材と外材の合計値である。

■ 秋田県の製材用素材・製材品の生産量等の推移（平成24年1月～27年12月）

- 製材用素材の10～12月の入荷量・消費量は昨年同期に比べて増加。在庫量は25年に大きく減少したが、以降増加。
- 製材品の10～12月の生産量は昨年同期に比べて減少、出荷量は横ばい。10月以降在庫量が減少に転じた。

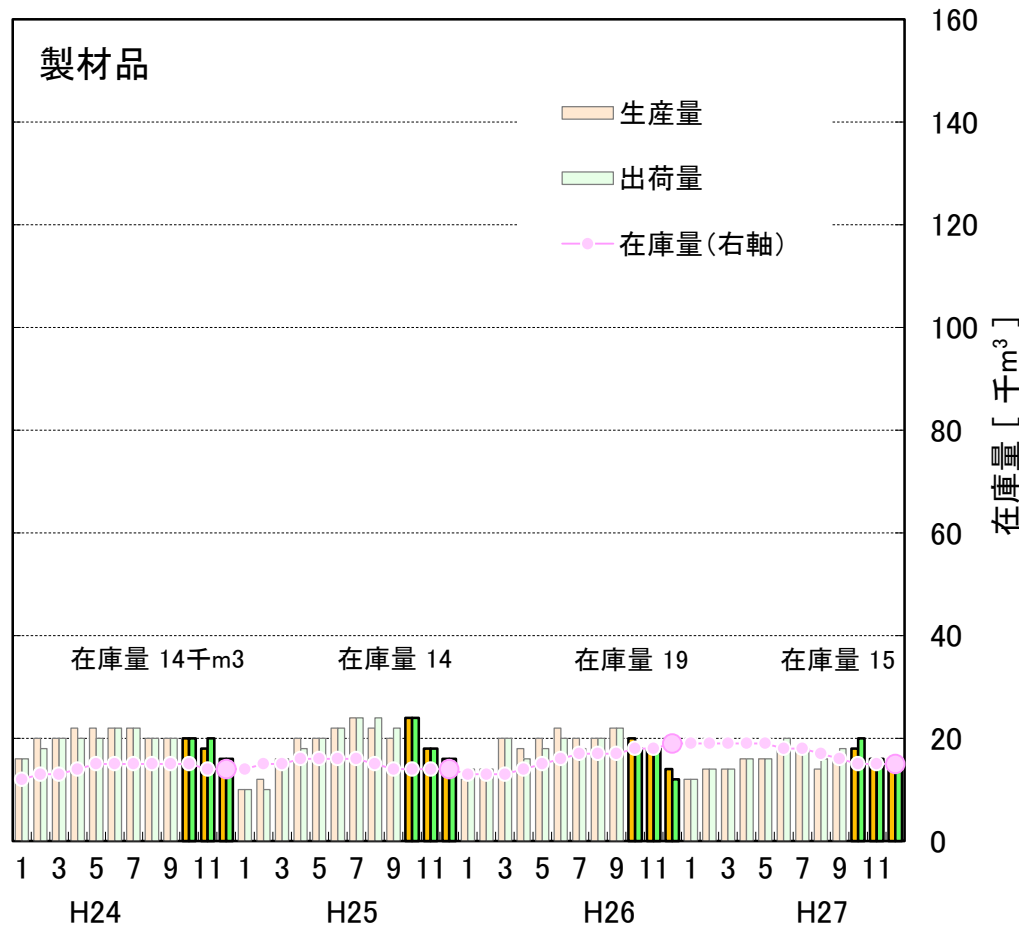
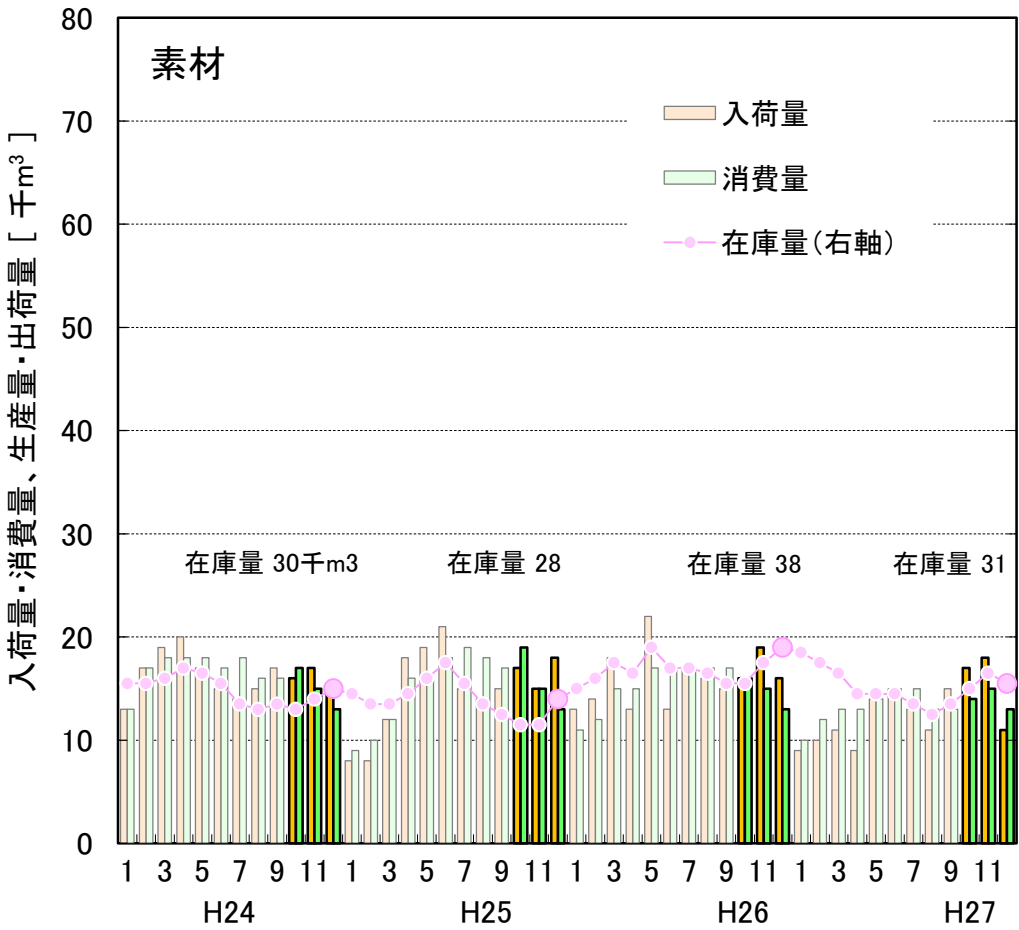


出典：農林水産省「木材需給報告書」「製材統計」

※ 国産材と外材の合計値である。

山形県の製材用素材・製材品の生産量等の推移（平成24年1月～27年12月）

- 製材用素材の27年10～12月の入荷量・消費量は昨年同期に比べて減少。在庫量も減少の傾向。
- 製材品の27年10～12月の生産量・出荷量は昨年同期と比べると横ばい。在庫量は昨年同期に比べて減少。

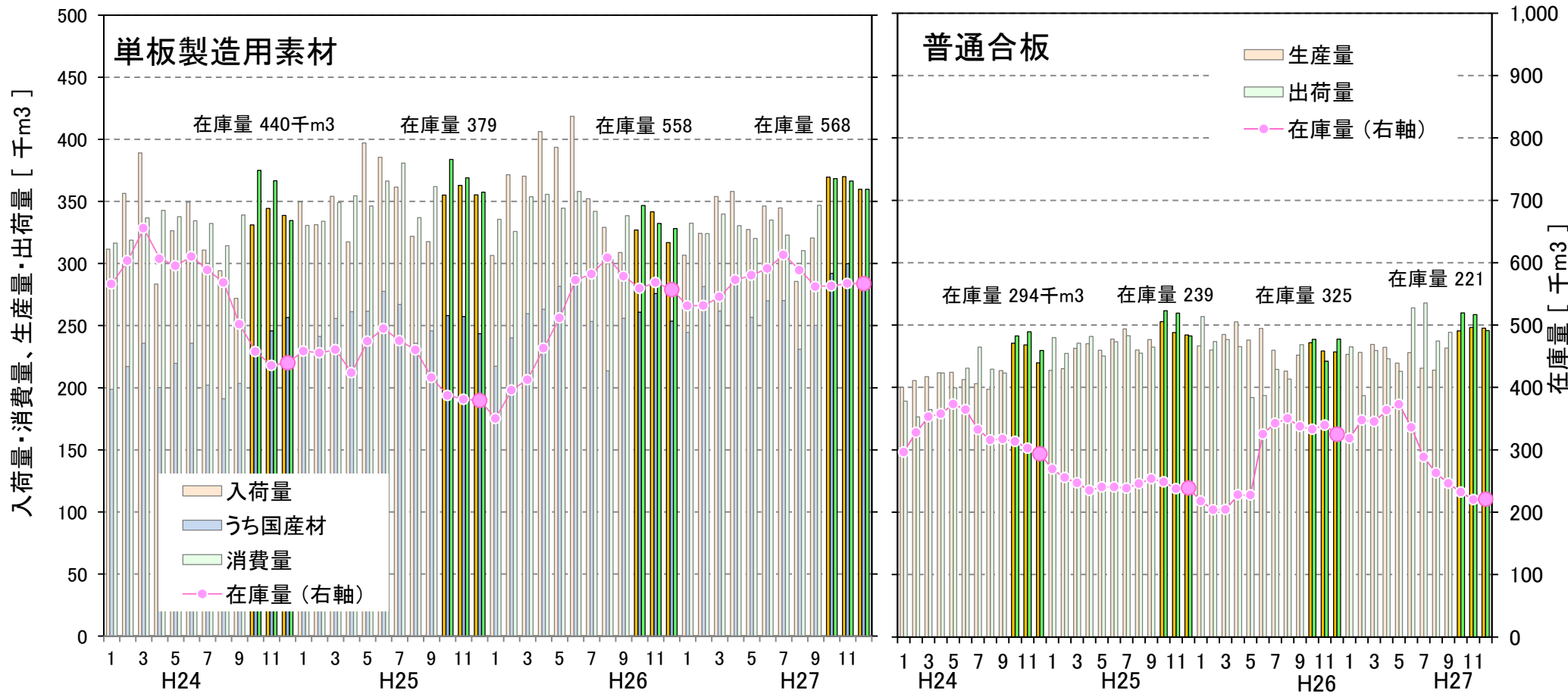


出典：農林水産省「木材需給報告書」「製材統計」

※ 国産材と外材の合計値である。

■ 全国の単板製造用素材・普通合板の生産量等の推移（平成24年1月～27年12月）

- 単板製造用素材の27年10～12月の入荷量は昨年同期に比べて増加、国産材も増加。消費量も増加。在庫量は昨年同期と同水準にある。
- 普通合板の27年10～12月の生産量・出荷量は増加。在庫量については、生産調整の結果により27年10～12月は大幅に減少。

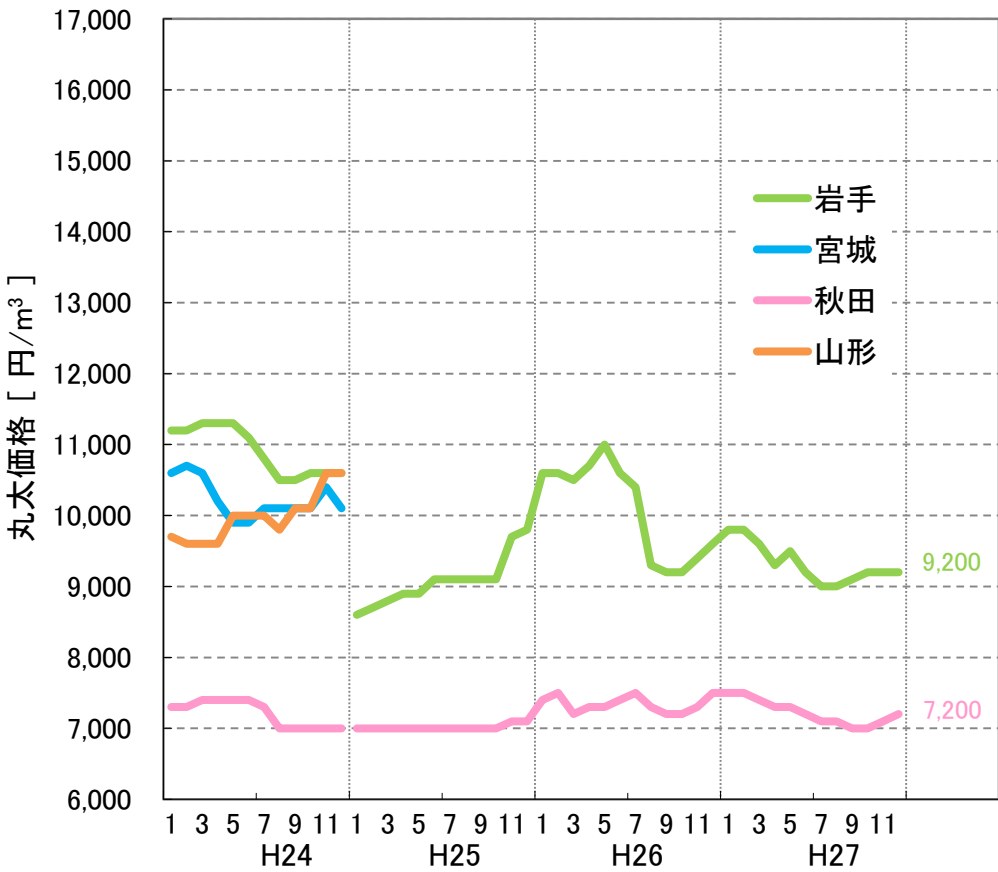


出典：農林水産省「合板統計」

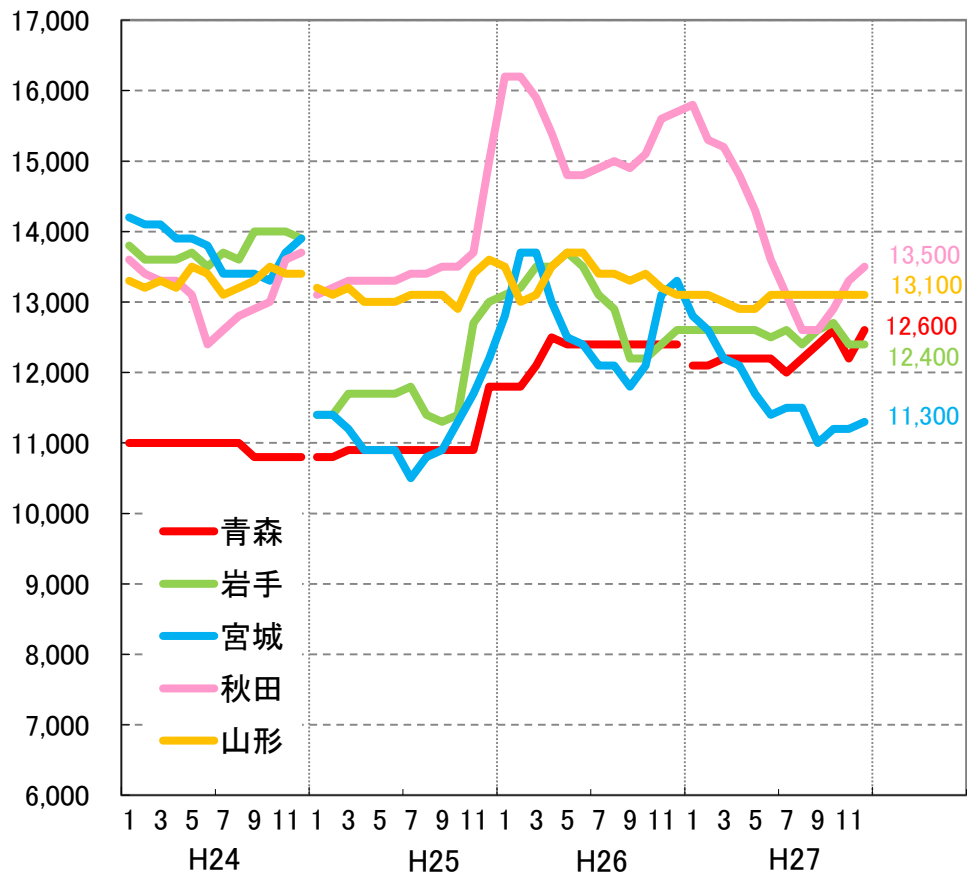
■ すぎ丸太価格の推移 (平成24年1月～平成27年12月)

- すぎ小丸太価格は、25年の水準まで低下したが、秋田では11、12月と連続して上昇した。
- すぎ中丸太価格は、秋田は26年1月から下落していたが27年10月から上昇に転じた。山形は保合、青森、岩手、宮城は26年1月以降上下を繰り返している。

すぎ小丸太 3.65～4.00m (8～13cm)



すぎ中丸太 3.65～4.00m (24～28cm)



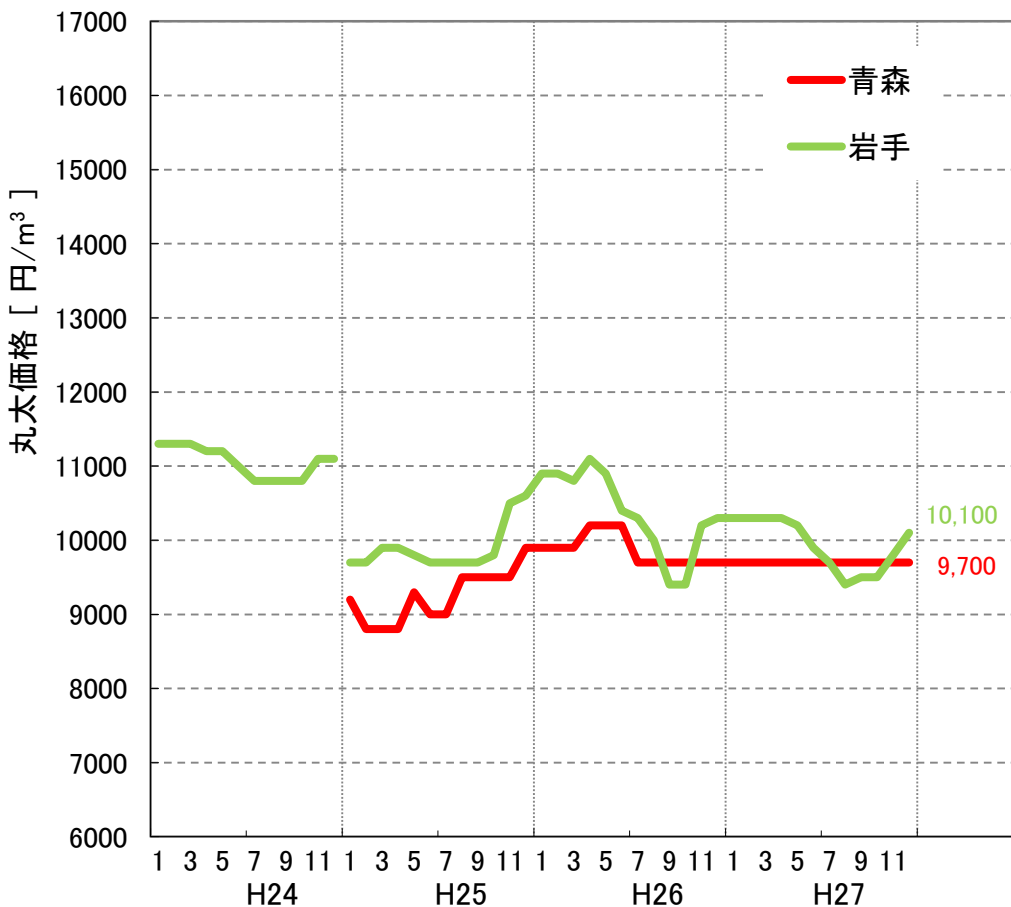
出典：農林水産省「木材需給報告書」「木材価格」

※ 価格は工場着価格
 ※ 平成25年1月から集計方法を従来の単純平均から加重平均に変更したため、それまでのデータとは連続しない。
 ※ 青森のすぎ中丸太は、平成27年1月に調査対象の変更があったため、それ以前のデータとは連続しない。

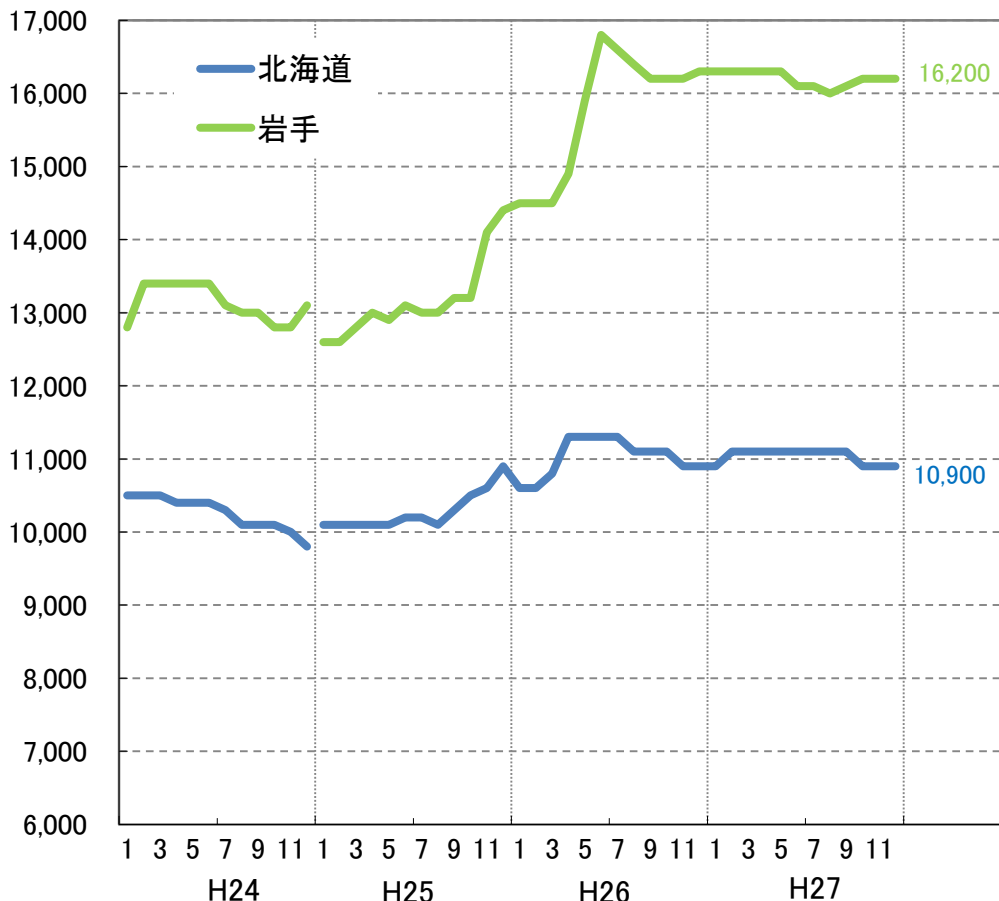
■ まつ・からまつ丸太価格の推移 (平成24年1月～平成27年12月)

- まつ丸太価格は、青森は18ヶ月連続で保合。岩手は27年5月以降3ヶ月連続で下落したが9月から上昇に転じた。
- からまつ丸太価格は、26年春以降高止まり、北海道との価格差は5,300円程度。

まつ中丸太 3.65～4.00m (24～28cm)



からまつ中丸太 3.65～4.00m (24～28cm)



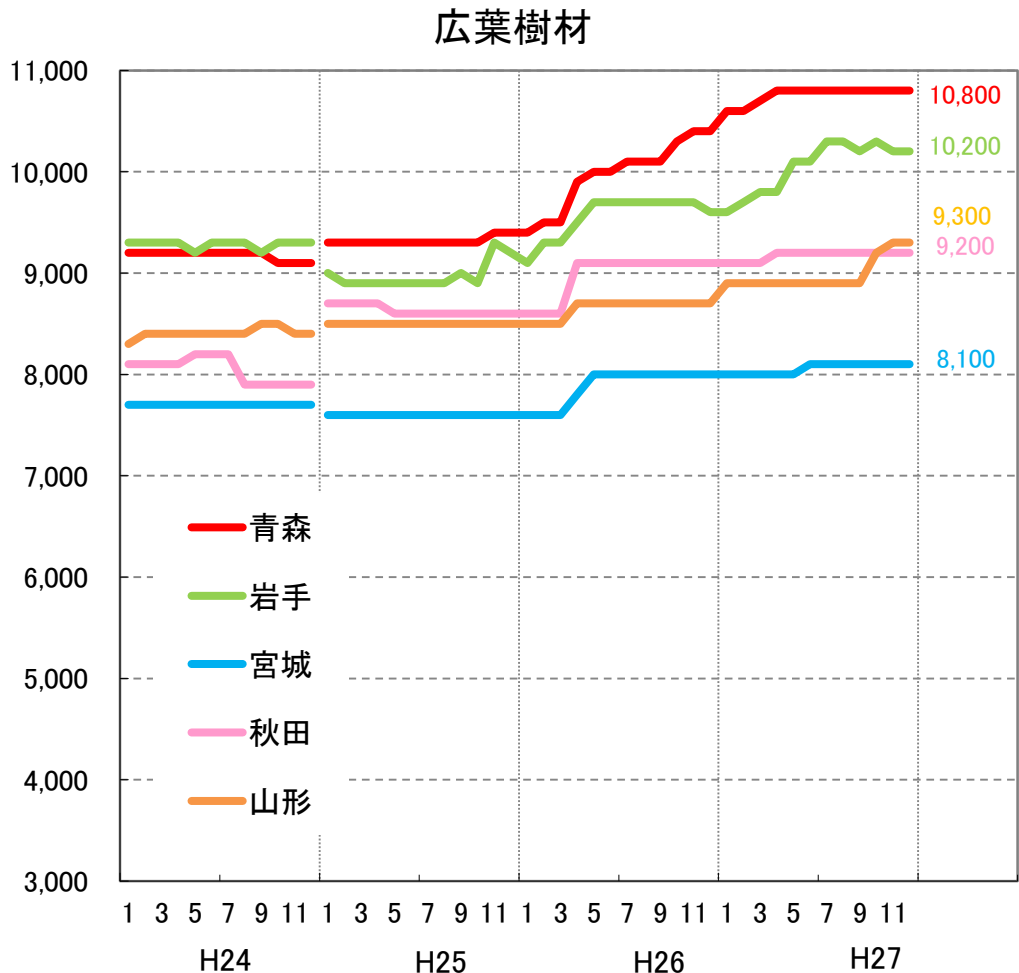
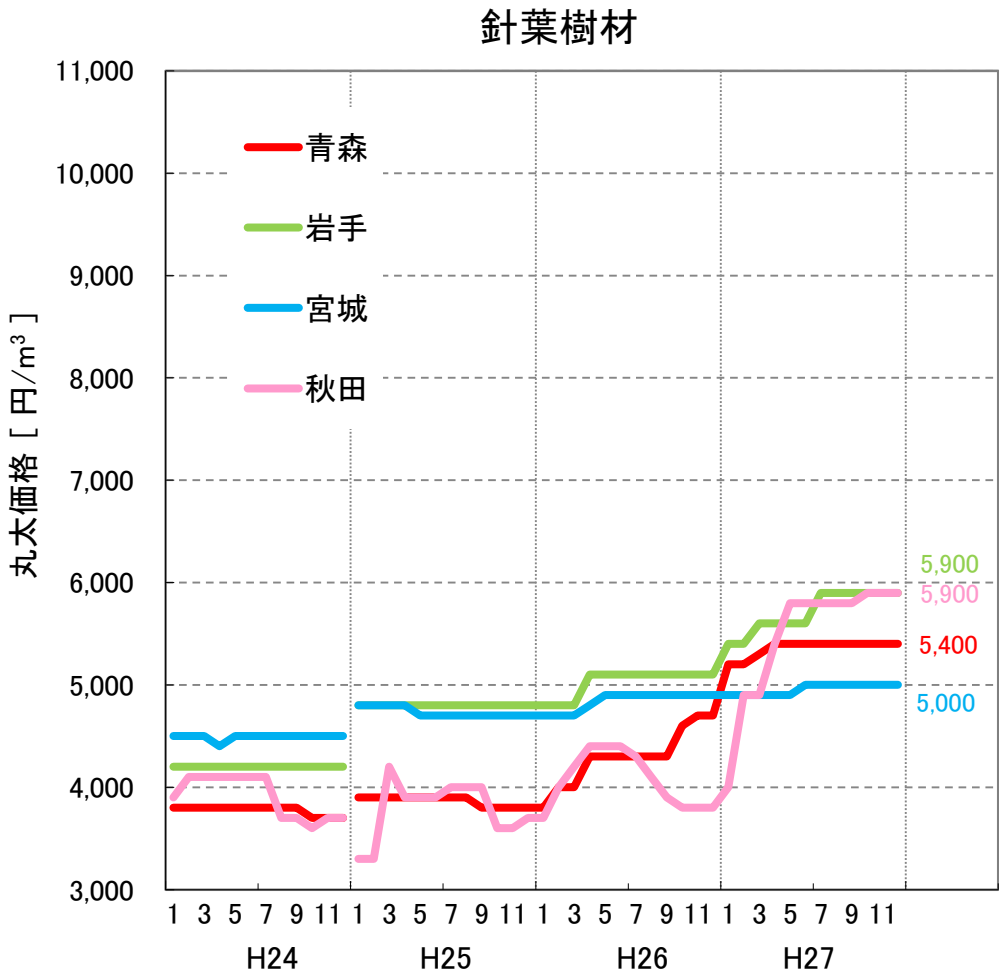
出典：農林水産省「木材需給報告書」「木材価格」

※ 価格は工場着価格

※ 平成25年1月から集計方法を従来の単純平均から加重平均に変更したため、それまでのデータとは連続しない。

■チップ用丸太価格の推移 (平成24年1月～平成27年12月)

- 針葉樹丸太は、27年7月以降、青森、岩手、宮城では保合、秋田も27年10月以降保合。
- 広葉樹丸太は、青森は高値で保合。山形は上昇傾向。岩手は27年5月以降1万円台で推移。

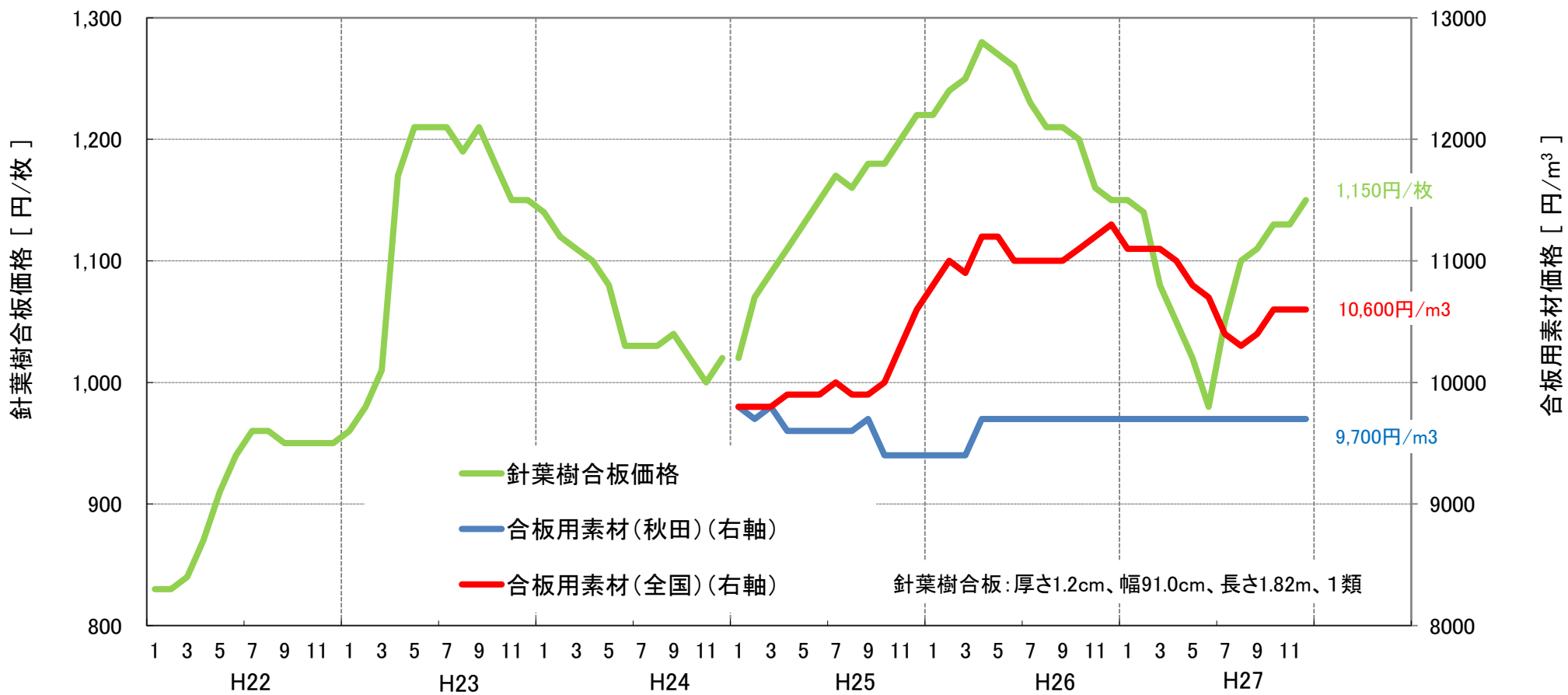


出典：農林水産省「木材需給報告書」「木材価格」

※ 価格は工場着価格
 ※ 平成25年1月から集計方法を従来の単純平均から加重平均に変更したため、それまでのデータとは連続しない。

針葉樹合板及び合板用素材価格の推移 (平成22年1月～平成27年12月)

- 針葉樹合板価格は、26年5月以降下落傾向が続いていたが、27年7月から上昇に転じた。
- 合板用素材価格は、全国では下落傾向にあったが9月から上昇し、10月以降横ばい。秋田は26年4月以降横ばい。



針葉樹合板: 厚さ1.2cm、幅91.0cm、長さ1.82m、1類

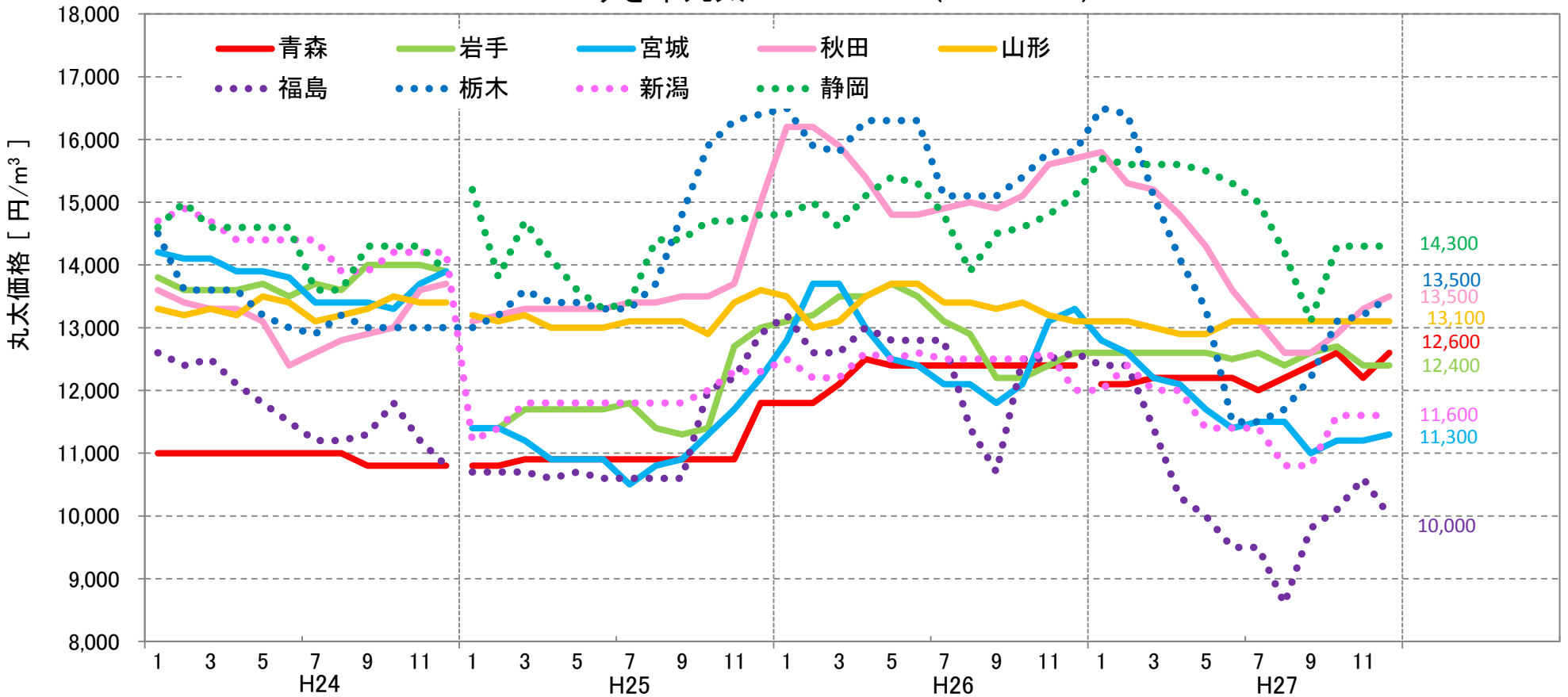
出典：農林水産省「木材需給報告書」「木材価格」
 ※ 針葉樹合板価格は、木材市売市場、木材センター及び木材卸売業者における小売業者への店頭渡し価格。合板用素材価格は、合単板工場着購入価格である。
 ※ 平成25年1月から集計方法を従来の単純平均から加重平均に変更したため、それまでのデータとは連続しない。

■ 関東地方との木材価格の比較 (平成24年1月～平成27年12月)

○ 関東のすぎ中丸太の価格は、27年1月以降4県とも下落していたが、栃木は8月、静岡、新潟は10月から上昇に転じている。福島は9月から上昇したが、12月に下落した。

○ 東北では、秋田は26年1月から下落していたが、27年10月から上昇に転じた。山形は保合。青森、岩手、宮城は26年1月以降上下を繰り返している。

すぎ中丸太 3.65～4.00m (24～28cm)



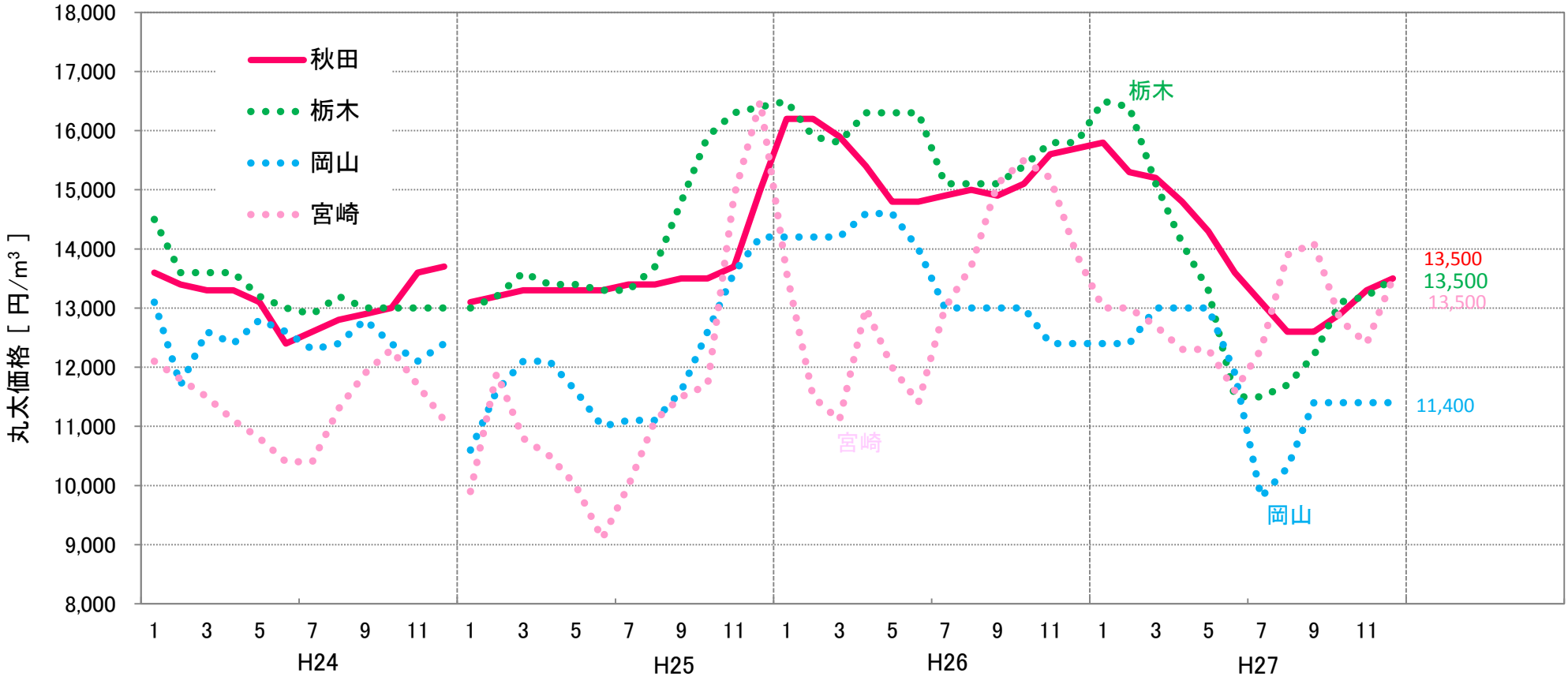
出典: 農林水産省「木材需給報告書」「木材価格」

※ 工場着価格。
 ※ 平成25年1月から集計方法を従来の単純平均から加重平均に変更したため、それまでのデータとは連続しない。
 ※ 青森のすぎ中丸太は、平成27年1月に調査対象の変更があったため、それ以前のデータとは連続しない。

■ 関東、関西、九州地方との木材価格の比較 (平成24年1月～平成27年12月)

○ 27年1月以降、栃木は下落し、8月から上昇に転じている。岡山は6月から急落し7月は最安値、その後上昇に転じ、9月から横ばい。宮崎は7月から上昇に転じたが10月に再び下落、その後12月に上昇。秋田は下落していたが、10月から上昇に転じた。

すぎ中丸太3.65～4.00m(24～28cm)

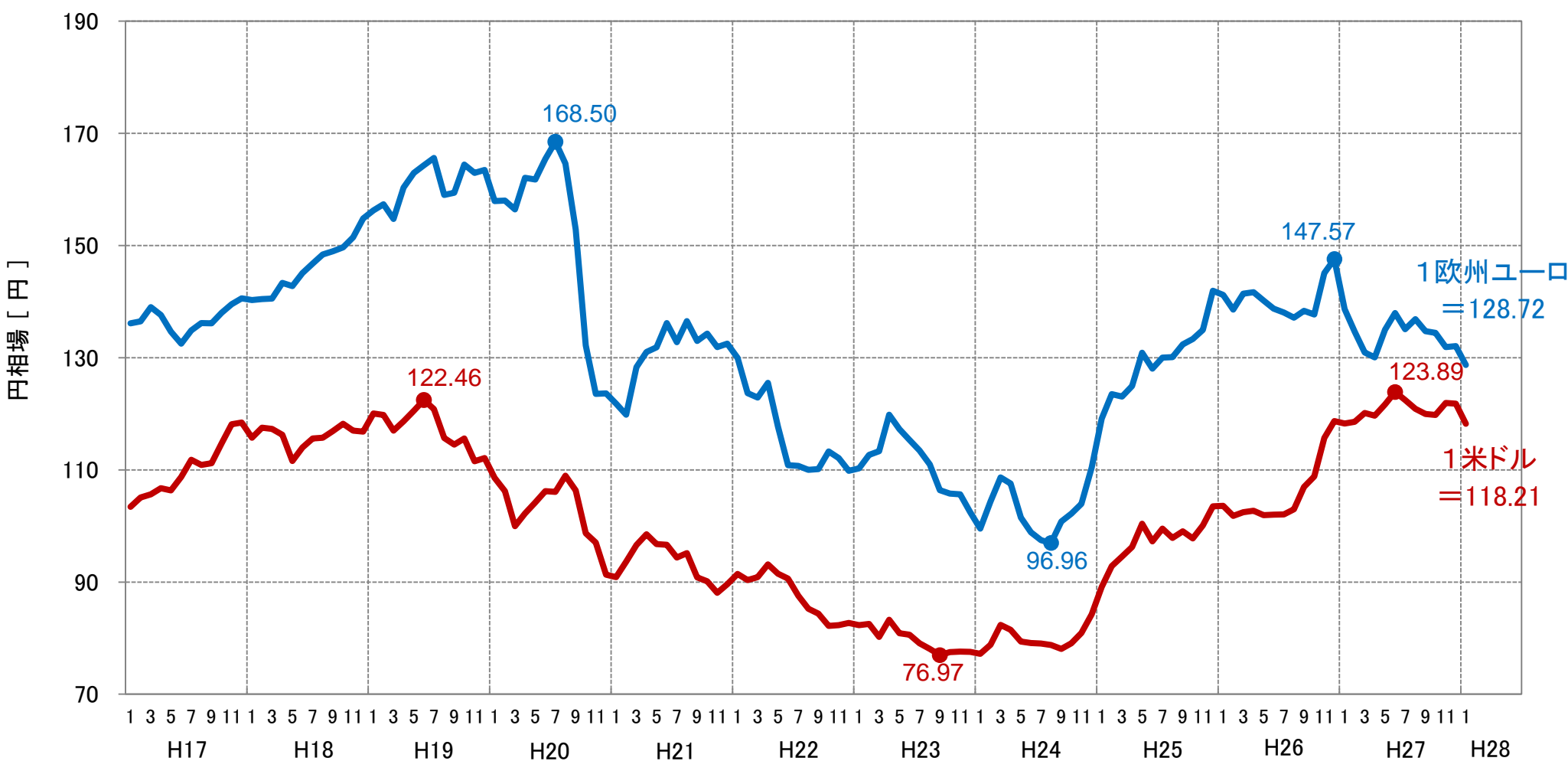


出典: 農林水産省「木材需給報告書」「木材価格」

※ 工場着価格。
 ※ 平成25年1月から集計方法を従来の単純平均から加重平均に変更したため、それまでのデータとは連続しない。

為替レートの推移 (平成17年1月～平成28年1月(25日まで))

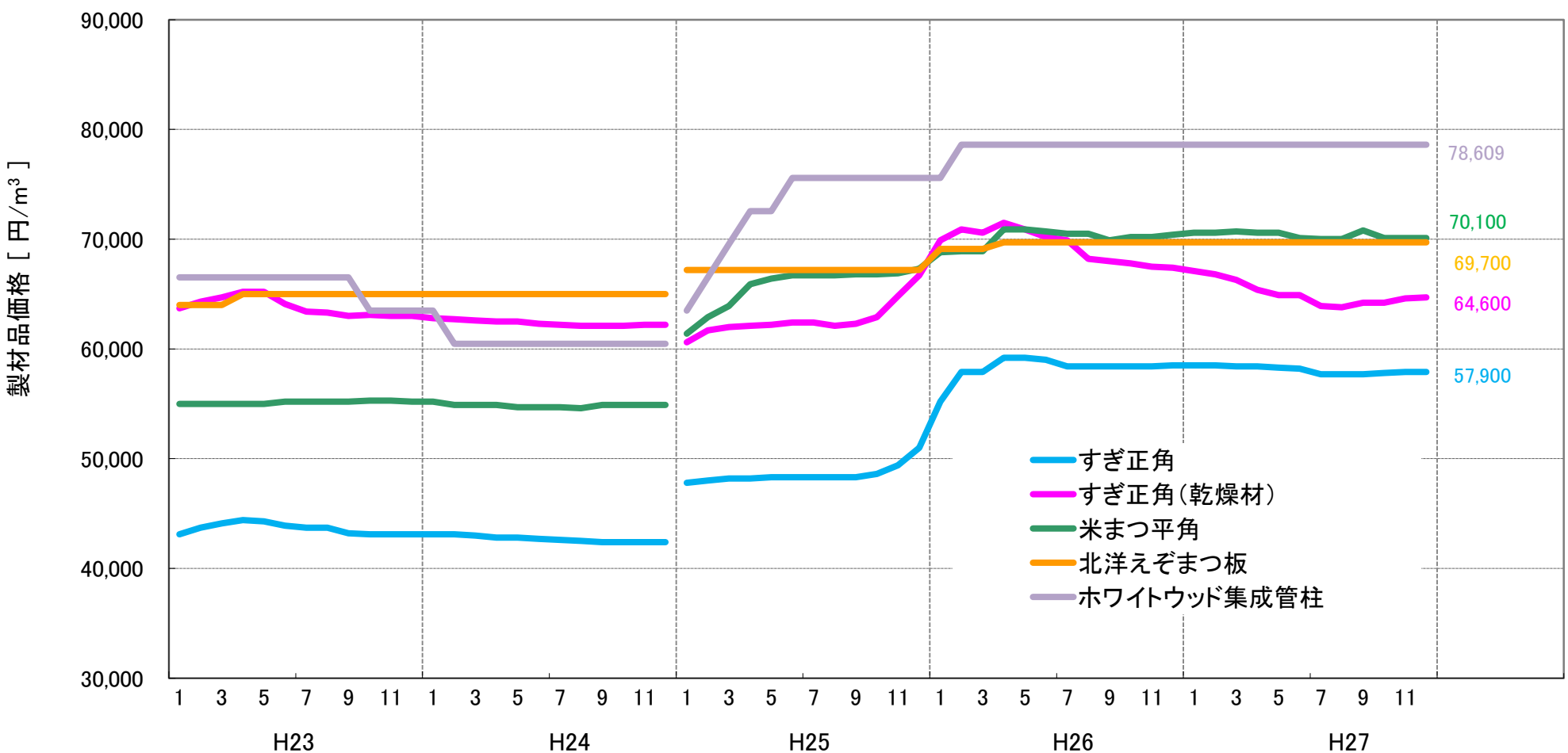
○ 米ドルは、26年秋から上昇傾向を続けており、27年6月に124円まで上がったが、その後上下し現在118円。
 ○ 欧州ユーロは、26年12月に148円まで上がったが、その後上下を繰り返し129円まで下落。



出典: Yahoo! ファイナンス (毎月の値は、月間の最高値と最低値の平均)

■ 全国の製材品主要品目価格の推移 (平成23年1月～平成27年12月)

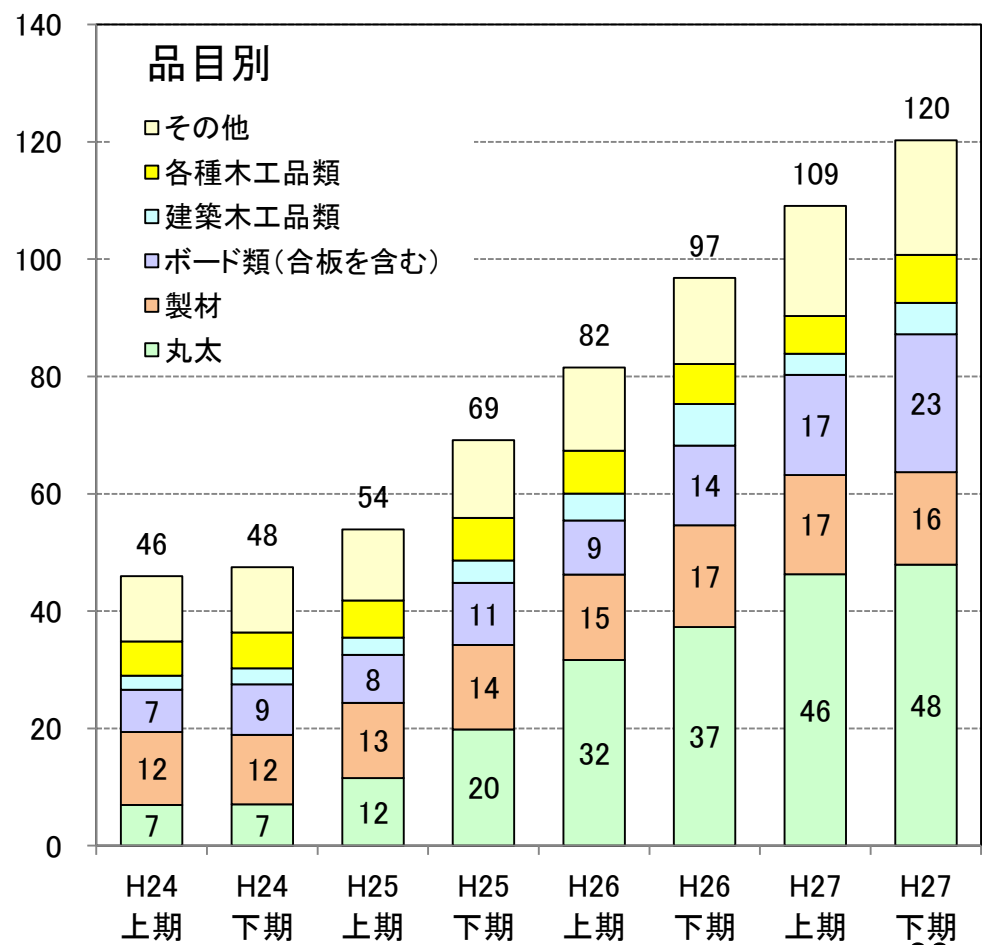
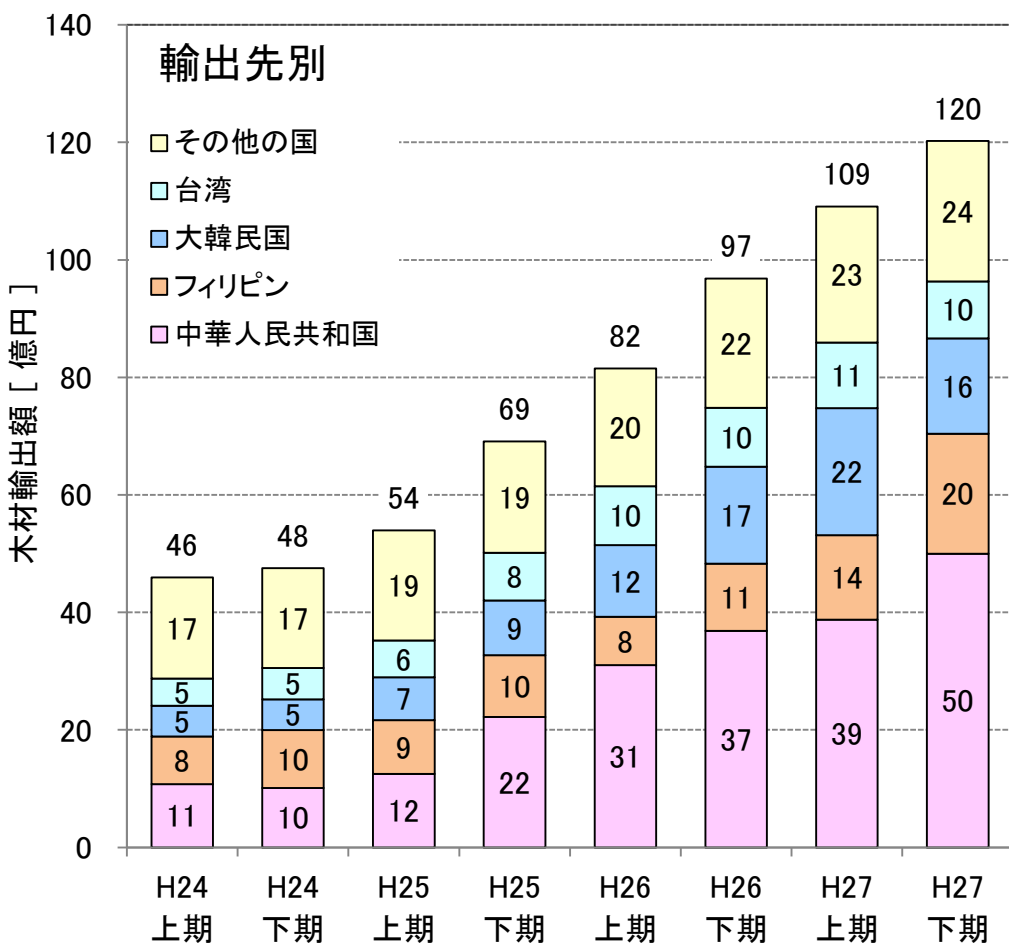
○ ホワイトウッド集成管柱、北洋えぞまつ板は保合であるが、26年5月以降、米まつ平角、すぎ正角は横ばい、すぎ正角(乾燥材)は緩やかに下落し、9月から上昇傾向。



出典：農林水産省「木材需給報告書」「木材価格」
 ※ 価格は、木材市売市場、木材センター及び木材卸売業者における小売業者への店頭渡し価格。
 ※ 平成25年1月から集計方法を従来の単純平均から加重平均に変更したため、それまでのデータとは連続しない。

輸出先別及び品目別の木材輸出額の推移 (全国)

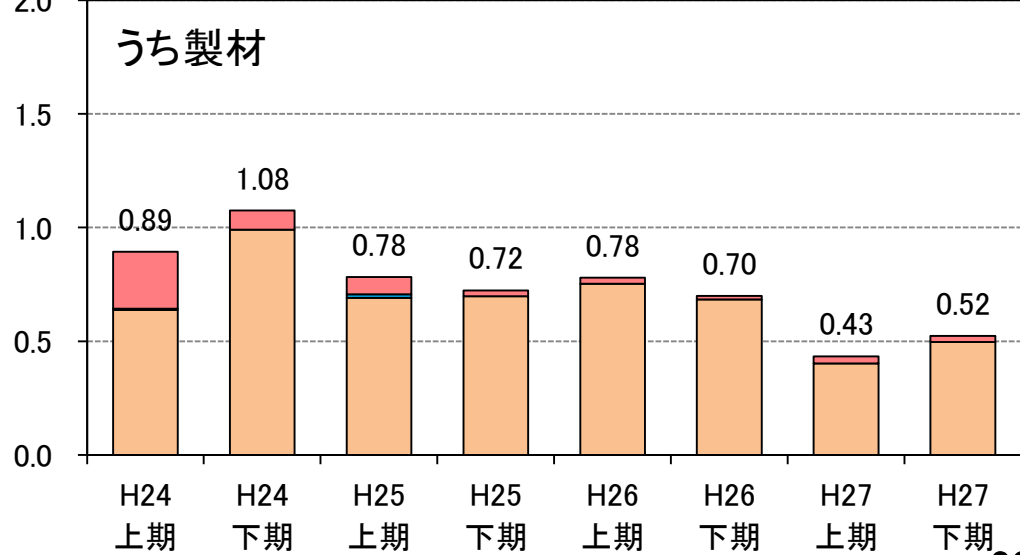
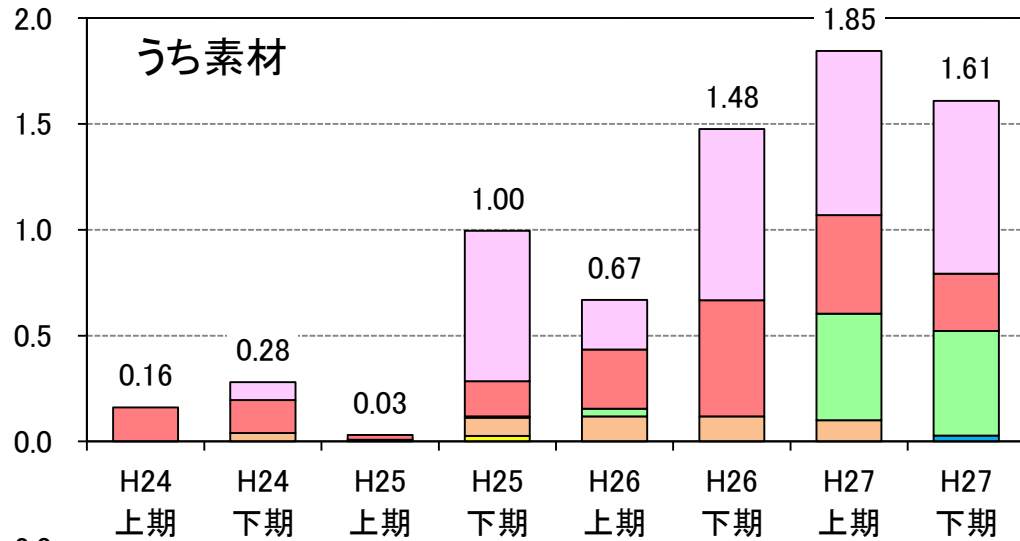
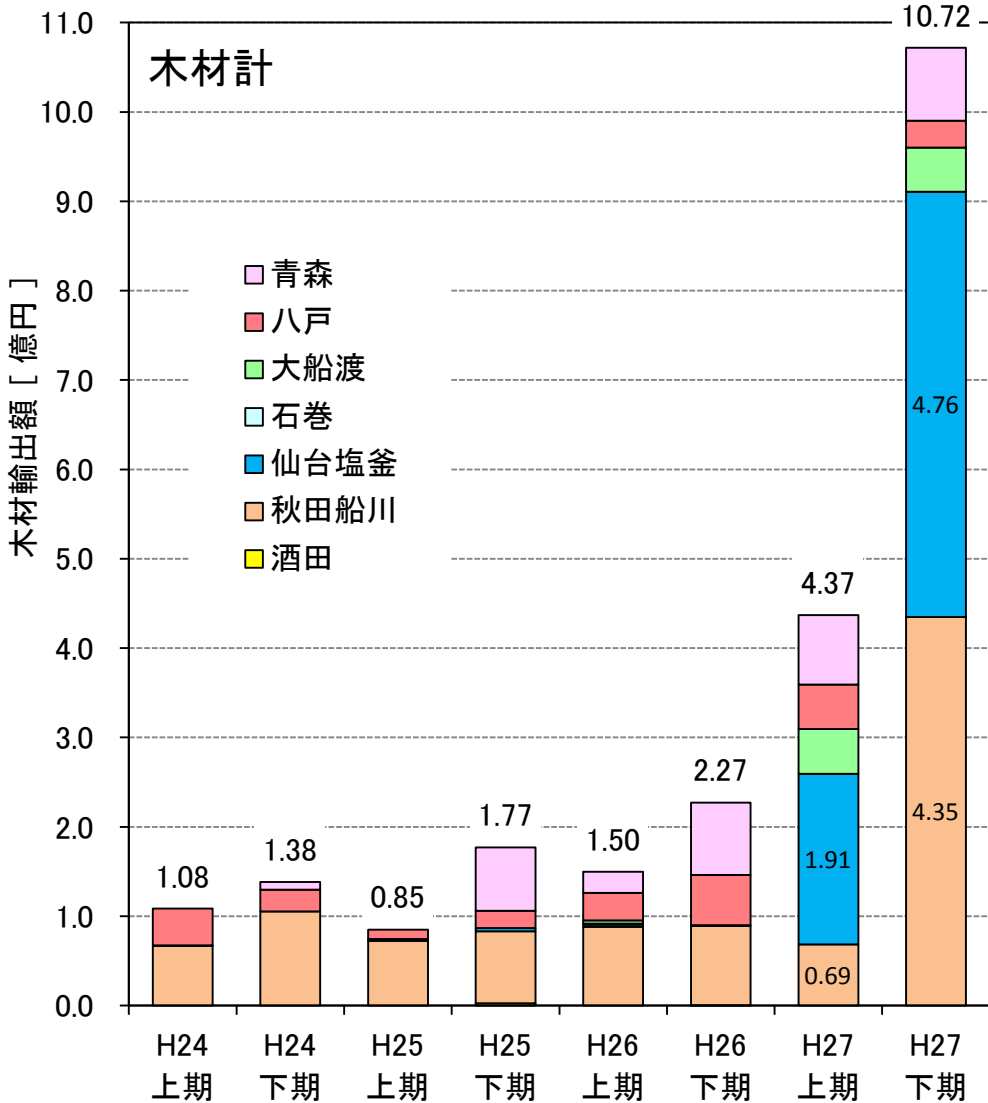
- 木材輸出額は増加傾向で推移している。
- 27年下期の主要相手国は、金額では中国、フィリピン、韓国、台湾の順となっている。
- 27年下期の品目別輸出額では、丸太が最も高く、次いでボード類、製材となっている。
- 26年と27年の下期を比較すると、輸出先別では中国、フィリピンが、品目別では丸太、ボード類が増加している。



出典: 財務省「貿易統計」

■ 東北5県における木材輸出額の推移

○ 27年下期の輸出額は急増。26年と27年の下期で対比すると仙台と秋田が急増している。
 ○ 素材の輸出は増加傾向にあり、26年と27年の下期で対比すると、素材は増加し、製材品は減少している。



出典: 財務省「貿易統計」

■ 東北5県 製材用素材、製材品の在庫率等の推移

製材用素材及び製材品の推移

(単位:千m3)

	入荷量	1月	2月	3月	第1四半期	4月	5月	6月	第2四半期	7月	8月	9月	第3四半期	10月	11月	12月	第4四半期
		平成24年	114 (80)	122 (86)	127 (89)	363 (82)	132 (93)	139 (98)	130 (92)	401 (90)	136 (96)	122 (86)	133 (94)	391 (88)	148 (104)	145 (102)	140 (99)
25年	110 (77)	116 (82)	132 (93)	358 (80)	142 (100)	150 (106)	153 (108)	445 (100)	140 (99)	136 (96)	136 (96)	412 (93)	151 (106)	159 (112)	149 (105)	459 (103)	
26年	137 (96)	137 (96)	169 (119)	443 (100)	157 (111)	160 (113)	164 (115)	481 (108)	164 (115)	135 (95)	140 (99)	439 (99)	159 (112)	158 (111)	142 (100)	459 (103)	
27年	133 (94)	146 (103)	146 (103)	425 (96)	139 (98)	151 (106)	151 (106)	441 (99)	161 (113)	133 (94)	141 (99)	435 (98)	156 (110)	154 (108)	148 (104)	458 (103)	
製材用素材																	
	消費量	1月	2月	3月	第1四半期	4月	5月	6月	第2四半期	7月	8月	9月	第3四半期	10月	11月	12月	第4四半期
平成24年	104 (69)	114 (76)	131 (87)	349 (77)	133 (89)	139 (93)	138 (92)	410 (90)	146 (97)	140 (93)	137 (91)	423 (93)	149 (99)	141 (94)	126 (84)	416 (92)	
25年	105 (70)	113 (75)	133 (89)	351 (77)	150 (100)	153 (102)	151 (101)	454 (100)	163 (109)	145 (97)	148 (99)	456 (100)	160 (107)	149 (99)	139 (93)	448 (99)	
26年	122 (81)	129 (86)	152 (101)	403 (89)	159 (106)	160 (107)	161 (107)	480 (106)	167 (111)	143 (95)	155 (103)	465 (102)	156 (104)	150 (100)	140 (93)	446 (98)	
27年	128 (85)	138 (92)	152 (101)	418 (92)	152 (101)	145 (97)	157 (105)	454 (100)	160 (107)	137 (91)	144 (96)	441 (97)	157 (105)	148 (99)	145 (97)	450 (99)	
	在庫量	1月	2月	3月	第1四半期	4月	5月	6月	第2四半期	7月	8月	9月	第3四半期	10月	11月	12月	第4四半期
平成24年	440 (105) 4.2	448 (107) 3.9	444 (106) 3.4	1,332 (106) 3.8	443 (106) 3.3	443 (106) 3.2	435 (104) 3.2	1,321 (105) 3.2	425 (101) 2.9	407 (97) 2.9	403 (96) 2.9	1,235 (99) 2.9	402 (96) 2.7	406 (97) 2.9	420 (100) 3.3	1,228 (98) 3.0	
25年	425 (101) 4.0	428 (102) 3.8	427 (102) 3.2	1,280 (102) 3.6	419 (100) 2.8	416 (99) 2.7	418 (100) 2.8	1,253 (100) 2.8	395 (94) 2.4	386 (92) 2.7	374 (89) 2.5	1,155 (92) 2.5	365 (87) 2.3	375 (89) 2.5	385 (92) 2.8	1,125 (90) 2.5	
26年	400 (95) 3.3	408 (97) 3.2	425 (101) 2.8	1,233 (98) 3.1	423 (101) 2.7	423 (101) 2.6	426 (102) 2.6	1,272 (102) 2.7	423 (101) 2.5	415 (99) 2.9	400 (95) 2.6	1,238 (99) 2.7	403 (96) 2.6	411 (98) 2.7	413 (99) 3.0	1,227 (98) 2.8	
27年	418 (100) 3.3	426 (102) 3.1	420 (100) 2.8	1,264 (101) 3.0	407 (97) 2.7	413 (99) 2.8	407 (97) 2.6	1,227 (98) 2.7	408 (97) 2.6	404 (96) 2.9	401 (96) 2.8	1,213 (97) 2.8	400 (95) 2.5	406 (97) 2.7	409 (98) 2.8	1,215 (97) 2.7	
製材品																	
	生産量	1月	2月	3月	第1四半期	4月	5月	6月	第2四半期	7月	8月	9月	第3四半期	10月	11月	12月	第4四半期
平成24年	57 (70)	62 (76)	71 (87)	190 (77)	75 (91)	78 (95)	78 (95)	231 (94)	82 (100)	77 (94)	75 (91)	234 (95)	82 (100)	77 (94)	69 (84)	228 (93)	
25年	56 (68)	61 (74)	73 (89)	190 (77)	82 (100)	83 (101)	81 (99)	246 (100)	88 (107)	78 (95)	82 (100)	248 (101)	87 (106)	81 (99)	75 (91)	243 (99)	
26年	63 (77)	68 (83)	82 (100)	213 (87)	86 (105)	86 (105)	87 (106)	259 (105)	89 (109)	77 (94)	82 (100)	248 (101)	84 (102)	79 (96)	73 (89)	236 (96)	
27年	67 (82)	72 (88)	79 (96)	218 (89)	79 (96)	75 (91)	82 (100)	236 (96)	82 (100)	71 (87)	74 (90)	227 (92)	81 (99)	74 (90)	76 (93)	231 (94)	
	出荷量	1月	2月	3月	第1四半期	4月	5月	6月	第2四半期	7月	8月	9月	第3四半期	10月	11月	12月	第4四半期
平成24年	58 (74)	58 (74)	65 (83)	181 (74)	72 (92)	75 (96)	78 (100)	225 (92)	79 (101)	76 (97)	77 (99)	232 (95)	82 (105)	76 (97)	68 (87)	226 (93)	
25年	55 (71)	56 (72)	70 (90)	181 (74)	78 (100)	82 (105)	84 (108)	244 (100)	88 (113)	81 (104)	86 (110)	255 (105)	91 (117)	83 (106)	77 (99)	251 (103)	
26年	65 (83)	68 (87)	83 (106)	216 (89)	79 (101)	80 (103)	82 (105)	241 (99)	87 (112)	76 (97)	84 (108)	247 (101)	84 (108)	79 (101)	70 (90)	233 (95)	
27年	64 (82)	67 (86)	74 (95)	205 (84)	75 (96)	73 (94)	82 (105)	230 (94)	83 (106)	73 (94)	75 (96)	231 (95)	81 (104)	78 (100)	75 (96)	234 (96)	
	在庫量	1月	2月	3月	第1四半期	4月	5月	6月	第2四半期	7月	8月	9月	第3四半期	10月	11月	12月	第4四半期
平成24年	130 (80) 2.2	134 (82) 2.3	140 (86) 2.2	404 (83) 2.2	143 (88) 2.0	146 (90) 1.9	146 (90) 1.9	435 (89) 1.9	149 (91) 1.9	150 (92) 2.0	148 (91) 1.9	447 (92) 1.9	148 (91) 1.8	149 (91) 2.0	150 (92) 2.2	447 (92) 2.0	
25年	151 (93) 2.7	156 (96) 2.8	159 (98) 2.3	466 (95) 2.6	163 (100) 2.1	164 (101) 2.0	161 (99) 1.9	488 (100) 2.0	161 (99) 1.8	158 (97) 2.0	154 (94) 1.8	473 (97) 1.9	150 (92) 1.6	148 (91) 1.8	146 (90) 1.9	444 (91) 1.8	
26年	144 (88) 2.2	144 (88) 2.1	143 (88) 1.7	431 (88) 2.0	150 (92) 1.9	156 (96) 2.0	161 (99) 2.0	467 (96) 1.9	163 (100) 1.9	164 (101) 2.2	162 (99) 1.9	489 (100) 2.0	162 (99) 1.9	162 (99) 2.1	165 (101) 2.4	489 (100) 2.1	
27年	168 (103) 2.6	173 (106) 2.6	178 (109) 2.4	519 (106) 2.5	182 (112) 2.4	184 (113) 2.5	184 (113) 2.2	550 (113) 2.4	183 (112) 2.2	181 (111) 2.5	180 (110) 2.4	544 (111) 2.4	180 (110) 2.2	176 (108) 2.3	177 (109) 2.4	533 (109) 2.3	

注:各月下段の()書は平成25年4月を100とした指数。各四半期下段の()書は平成25年第2四半期を100とした指数。赤字書は、製材用素材については在庫量を消費量で、製材品は在庫量を出荷量で除した在庫率

出典:農林水産省「製材統計」

青森県 製材用素材、製材品の在庫率等の推移

(単位:千m3)

	入荷量	1月	2月	3月	第1四半期	4月	5月	6月	第2四半期	7月	8月	9月	第3四半期	10月	11月	12月	第4四半期
		平成24年	11 (85)	15 (115)	14 (108)	40 (78)	14 (108)	21 (162)	16 (123)	51 (100)	17 (131)	16 (123)	15 (115)	48 (94)	19 (146)	19 (146)	19 (146)
25年	15 (115)	15 (115)	15 (115)	45 (88)	13 (100)	18 (138)	20 (154)	51 (100)	18 (138)	13 (100)	16 (123)	47 (92)	19 (146)	20 (154)	20 (154)	59 (116)	
26年	15 (115)	15 (115)	18 (138)	48 (94)	15 (115)	18 (138)	16 (123)	49 (96)	13 (100)	13 (100)	16 (123)	42 (82)	21 (162)	16 (123)	15 (115)	52 (102)	
27年	13 (100)	18 (138)	16 (123)	47 (92)	17 (131)	20 (154)	16 (123)	53 (104)	17 (131)	13 (100)	14 (108)	44 (86)	17 (131)	15 (115)	17 (131)	49 (96)	
製材用素材																	
	消費量	1月	2月	3月	第1四半期	4月	5月	6月	第2四半期	7月	8月	9月	第3四半期	10月	11月	12月	第4四半期
平成24年	13 (76)	14 (82)	16 (94)	43 (80)	16 (94)	18 (106)	17 (100)	51 (94)	18 (106)	18 (106)	17 (100)	53 (98)	19 (112)	17 (100)	16 (94)	52 (96)	
25年	13 (76)	13 (76)	15 (88)	41 (76)	17 (100)	18 (106)	19 (112)	54 (100)	20 (118)	16 (94)	17 (100)	53 (98)	19 (112)	17 (100)	16 (94)	52 (96)	
26年	15 (88)	15 (88)	16 (94)	46 (85)	17 (100)	17 (100)	17 (100)	51 (94)	18 (106)	15 (88)	17 (100)	50 (93)	18 (106)	16 (94)	15 (88)	49 (91)	
27年	14 (82)	14 (82)	16 (94)	44 (81)	17 (100)	16 (94)	16 (94)	49 (91)	17 (100)	14 (82)	17 (100)	48 (89)	17 (100)	17 (100)	16 (94)	50 (93)	
	在庫量	1月	2月	3月	第1四半期	4月	5月	6月	第2四半期	7月	8月	9月	第3四半期	10月	11月	12月	第4四半期
平成24年	143 (101) 11.0	144 (101) 10.3	142 (100) 8.9	429 (100) 10.0	140 (99) 8.8	143 (101) 7.9	142 (100) 8.4	425 (100) 8.3	141 (99) 7.8	139 (98) 7.7	137 (96) 8.1	417 (98) 7.9	137 (96) 7.2	139 (98) 8.2	142 (100) 8.9	418 (98) 8.0	
25年	144 (101) 11.1	146 (103) 11.2	146 (103) 9.7	436 (102) 10.6	142 (100) 8.4	142 (100) 7.9	143 (101) 7.5	427 (100) 7.9	141 (99) 7.1	138 (97) 8.6	137 (96) 8.1	416 (97) 7.8	137 (96) 7.2	140 (99) 8.2	144 (101) 9.0	421 (99) 8.1	
26年	144 (101) 9.6	144 (101) 9.6	146 (103) 9.1	434 (102) 9.4	144 (101) 8.5	145 (102) 8.5	144 (101) 8.5	433 (101) 8.5	139 (98) 7.7	137 (96) 9.1	136 (96) 8.0	412 (96) 8.2	139 (98) 7.7	139 (98) 8.7	139 (98) 9.3	417 (98) 8.5	
27年	138 (97) 9.9	142 (100) 10.1	142 (100) 8.9	422 (99) 9.6	142 (100) 8.4	146 (103) 9.1	146 (103) 9.1	434 (102) 8.9	146 (103) 8.6	145 (102) 10.4	142 (100) 8.4	433 (101) 9.0	142 (100) 8.4	140 (99) 8.2	141 (99) 8.8	423 (99) 8.5	
製材品																	
	生産量	1月	2月	3月	第1四半期	4月	5月	6月	第2四半期	7月	8月	9月	第3四半期	10月	11月	12月	第4四半期
平成24年	7 (78)	7 (78)	8 (89)	22 (79)	9 (100)	10 (111)	9 (100)	28 (100)	10 (111)	9 (100)	9 (100)	28 (100)	10 (111)	9 (100)	8 (89)	27 (96)	
25年	7 (78)	7 (78)	8 (89)	22 (79)	9 (100)	9 (100)	10 (111)	28 (100)	10 (111)	8 (89)	9 (100)	27 (96)	10 (111)	9 (100)	8 (89)	27 (96)	
26年	7 (78)	7 (78)	8 (89)	22 (79)	9 (100)	9 (100)	8 (89)	26 (93)	9 (100)	8 (89)	8 (89)	25 (89)	9 (100)	8 (89)	8 (89)	25 (89)	
27年	7 (78)	7 (78)	8 (89)	22 (79)	9 (100)	8 (89)	8 (89)	25 (89)	8 (89)	7 (78)	8 (89)	23 (82)	8 (89)	8 (89)	8 (89)	24 (86)	
	出荷量	1月	2月	3月	第1四半期	4月	5月	6月	第2四半期	7月	8月	9月	第3四半期	10月	11月	12月	第4四半期
平成24年	6 (75)	6 (75)	7 (88)	19 (70)	8 (100)	10 (125)	9 (113)	27 (100)	9 (113)	9 (113)	9 (113)	27 (100)	10 (125)	9 (113)	8 (100)	27 (100)	
25年	6 (75)	6 (75)	7 (88)	19 (70)	8 (100)	9 (113)	10 (125)	27 (100)	10 (125)	9 (113)	10 (125)	29 (107)	10 (125)	9 (113)	9 (113)	28 (104)	
26年	7 (88)	7 (88)	8 (100)	22 (81)	8 (100)	8 (100)	8 (100)	24 (89)	9 (113)	7 (88)	9 (113)	25 (93)	9 (113)	8 (100)	7 (88)	24 (89)	
27年	6 (75)	7 (88)	7 (88)	20 (74)	8 (100)	8 (100)	9 (113)	25 (93)	9 (113)	7 (88)	8 (100)	24 (89)	8 (100)	8 (100)	8 (100)	24 (89)	
	在庫量	1月	2月	3月	第1四半期	4月	5月	6月	第2四半期	7月	8月	9月	第3四半期	10月	11月	12月	第4四半期
平成24年	6 (43) 1.0	7 (50) 1.2	8 (57) 1.1	21 (50) 1.1	9 (64) 1.1	9 (64) 0.9	9 (64) 1.0	27 (64) 1.0	10 (71) 1.1	10 (71) 1.1	10 (71) 1.1	30 (71) 1.1	10 (71) 1.0	10 (71) 1.1	10 (71) 1.3	30 (71) 1.1	
25年	11 (79) 1.8	12 (86) 2.0	13 (93) 1.9	36 (86) 1.9	14 (100) 1.8	14 (100) 1.6	14 (100) 1.4	42 (100) 1.6	14 (100) 1.4	13 (93) 1.4	12 (86) 1.2	39 (93) 1.3	12 (86) 1.2	12 (86) 1.3	11 (79) 1.2	35 (83) 1.3	
26年	11 (79) 1.6	11 (79) 1.6	11 (79) 1.4	33 (79) 1.5	12 (86) 1.5	13 (93) 1.6	13 (93) 1.6	38 (90) 1.6	13 (93) 1.4	14 (100) 2.0	13 (93) 1.4	40 (95) 1.6	13 (93) 1.4	13 (93) 1.6	14 (100) 2.0	40 (95) 1.7	
27年	15 (107) 2.5	15 (107) 2.1	16 (114) 2.3	46 (110) 2.3	17 (121) 2.1	17 (121) 2.1	16 (114) 1.8	50 (119) 2.0	15 (107) 1.7	15 (107) 2.1	15 (107) 1.9	45 (107) 1.9	15 (107) 1.9	15 (107) 1.9	15 (107) 1.9	45 (107) 1.9	

注:各月下段の()書は平成25年4月を100とした指数。各四半期下段の()書は平成25年第2四半期を100とした指数。赤字書は、製材用素材については在庫量を消費量で、製材品は在庫量を出荷量で除した在庫率

出典:農林水産省「製材統計」

■ 岩手県 製材用素材、製材品の在庫率等の推移

(単位:千m3)

		1月	2月	3月	第1四半期	4月	5月	6月	第2四半期	7月	8月	9月	第3四半期	10月	11月	12月	第4四半期	
		入荷量	平成24年	40 (74)	38 (70)	40 (74)	118 (74)	46 (85)	48 (89)	44 (81)	138 (86)	46 (85)	40 (74)	42 (78)	128 (80)	43 (80)	45 (83)	43 (80)
	25年	43 (80)	47 (87)	50 (93)	140 (88)	54 (100)	53 (98)	53 (98)	160 (100)	49 (91)	47 (87)	47 (87)	143 (89)	52 (96)	56 (104)	50 (93)	158 (99)	
	26年	51 (94)	45 (83)	57 (106)	153 (96)	59 (109)	57 (106)	66 (122)	182 (114)	65 (120)	47 (87)	48 (89)	160 (100)	53 (98)	59 (109)	52 (96)	164 (103)	
	27年	47 (87)	46 (85)	49 (91)	142 (89)	46 (85)	52 (96)	51 (94)	149 (93)	53 (98)	48 (89)	50 (93)	151 (94)	53 (98)	51 (94)	55 (102)	159 (99)	
	消費量	平成24年	34 (61)	36 (64)	42 (75)	112 (68)	46 (82)	47 (84)	46 (82)	139 (84)	45 (80)	44 (79)	40 (71)	129 (78)	45 (80)	44 (79)	42 (75)	131 (79)
	25年	43 (77)	44 (79)	51 (91)	138 (84)	56 (100)	56 (100)	53 (95)	165 (100)	56 (100)	50 (89)	54 (96)	160 (97)	55 (98)	52 (93)	50 (89)	157 (95)	
	26年	45 (80)	47 (84)	57 (102)	149 (90)	57 (102)	59 (105)	60 (107)	176 (107)	61 (109)	52 (93)	55 (98)	168 (102)	53 (95)	52 (93)	52 (93)	157 (95)	
	27年	48 (86)	49 (88)	52 (93)	149 (90)	53 (95)	51 (91)	55 (98)	159 (96)	55 (98)	47 (84)	50 (89)	152 (92)	55 (98)	51 (91)	50 (89)	156 (95)	
	在庫量	平成24年	130 (102) 3.8	132 (103) 3.7	130 (102) 3.1	392 (104) 3.5	130 (102) 2.8	131 (102) 2.8	129 (101) 2.8	390 (103) 2.8	130 (102) 2.9	126 (98) 2.9	128 (100) 3.2	384 (102) 3.0	126 (98) 2.8	127 (99) 2.9	128 (100) 3.0	381 (101) 2.9
	25年	128 (100) 3.0	131 (102) 3.0	130 (102) 2.5	389 (103) 2.8	128 (100) 2.3	125 (98) 2.2	125 (98) 2.4	378 (100) 2.3	118 (92) 2.1	115 (90) 2.3	108 (84) 2.0	341 (90) 2.1	105 (82) 1.9	109 (85) 2.1	109 (85) 2.2	323 (85) 2.1	
	26年	115 (90) 2.6	113 (88) 2.4	113 (88) 2.0	341 (90) 2.3	115 (90) 2.0	113 (88) 1.9	119 (93) 2.0	347 (92) 2.0	123 (96) 2.0	118 (92) 2.3	111 (87) 2.0	352 (93) 2.1	111 (87) 2.1	118 (92) 2.3	118 (92) 2.3	347 (92) 2.2	
	27年	117 (91) 2.4	114 (89) 2.3	111 (87) 2.1	342 (90) 2.3	104 (81) 2.0	105 (82) 2.1	101 (79) 1.8	310 (82) 1.9	99 (77) 1.8	100 (78) 2.1	100 (78) 2.0	299 (79) 2.0	98 (77) 1.8	98 (77) 1.9	103 (80) 2.1	299 (79) 1.9	
	生産量	平成24年	18 (60)	19 (63)	23 (77)	60 (68)	25 (83)	26 (87)	25 (83)	76 (86)	25 (83)	24 (80)	21 (70)	70 (80)	24 (80)	23 (77)	22 (73)	69 (78)
	25年	22 (73)	23 (77)	26 (87)	71 (81)	30 (100)	30 (100)	28 (93)	88 (100)	29 (97)	26 (87)	29 (97)	84 (95)	29 (97)	28 (93)	26 (87)	83 (94)	
	26年	23 (77)	24 (80)	29 (97)	76 (86)	30 (100)	31 (103)	32 (107)	93 (106)	32 (107)	27 (90)	29 (97)	88 (100)	28 (93)	27 (90)	26 (87)	81 (92)	
	27年	24 (80)	25 (83)	27 (90)	76 (86)	27 (90)	26 (87)	28 (93)	81 (92)	28 (93)	24 (80)	26 (87)	78 (89)	29 (97)	26 (87)	25 (83)	80 (91)	
	出荷量	平成24年	20 (69)	19 (66)	21 (72)	60 (70)	25 (86)	24 (83)	25 (86)	74 (86)	24 (83)	26 (90)	23 (79)	73 (85)	24 (83)	22 (76)	21 (72)	67 (78)
	25年	23 (79)	22 (76)	26 (90)	71 (83)	29 (100)	29 (100)	28 (97)	86 (100)	29 (100)	26 (90)	30 (103)	85 (99)	31 (107)	29 (100)	26 (90)	86 (100)	
	26年	23 (79)	25 (86)	30 (103)	78 (91)	29 (100)	29 (100)	30 (103)	88 (102)	31 (107)	26 (90)	29 (100)	86 (100)	28 (97)	27 (93)	26 (90)	81 (94)	
	27年	24 (83)	24 (83)	26 (90)	74 (86)	27 (93)	26 (90)	28 (97)	81 (94)	28 (97)	25 (86)	26 (90)	79 (92)	28 (97)	27 (93)	25 (86)	80 (93)	
	在庫量	平成24年	44 (92) 2.2	44 (92) 2.3	46 (96) 2.2	134 (92) 2.2	46 (96) 1.8	48 (100) 2.0	48 (100) 1.9	142 (97) 1.9	49 (102) 2.0	47 (98) 1.8	45 (94) 2.0	141 (97) 1.9	45 (94) 1.9	46 (96) 2.1	47 (98) 2.2	138 (95) 2.1
	25年	46 (96) 2.0	47 (98) 2.1	47 (98) 1.8	140 (96) 2.0	48 (100) 1.7	49 (102) 1.7	49 (102) 1.8	146 (100) 1.7	49 (102) 1.7	49 (102) 1.9	48 (100) 1.6	146 (100) 1.7	46 (96) 1.5	45 (94) 1.6	45 (94) 1.7	136 (93) 1.6	
	26年	45 (94) 2.0	44 (92) 1.8	43 (90) 1.4	132 (90) 1.7	44 (92) 1.5	46 (96) 1.6	48 (100) 1.6	138 (95) 1.6	49 (102) 1.6	50 (104) 1.9	50 (104) 1.7	149 (102) 1.7	50 (104) 1.8	50 (104) 1.9	50 (104) 1.9	150 (103) 1.9	
	27年	50 (104) 2.1	51 (106) 2.1	52 (108) 2.0	153 (105) 2.1	52 (108) 1.9	52 (108) 2.0	52 (108) 1.9	156 (107) 1.9	52 (108) 1.9	51 (106) 2.0	51 (106) 2.0	154 (105) 1.9	52 (108) 1.9	51 (106) 1.9	51 (106) 2.0	154 (105) 1.9	

注:各月下段の()書は平成25年4月を100とした指数。各四半期下段の()書は平成25年第2四半期を100とした指数。赤字書は、製材用素材については在庫量を消費量で、製材品は在庫量を出荷量で除した在庫率

出典:農林水産省「製材統計」

■ 宮城県 製材用素材、製材品の在庫率等の推移

(単位:千m3)

	入荷量	1月	2月	3月	第1四半期	4月	5月	6月	第2四半期	7月	8月	9月	第3四半期	10月	11月	12月	第4四半期
		平成24年	15 (88)	16 (94)	17 (100)	48 (91)	16 (94)	18 (106)	19 (112)	53 (100)	16 (94)	14 (82)	15 (88)	45 (85)	16 (94)	16 (94)	17 (100)
25年	15 (88)	15 (88)	17 (100)	47 (89)	17 (100)	19 (112)	17 (100)	53 (100)	15 (88)	16 (94)	17 (100)	48 (91)	17 (100)	19 (112)	19 (112)	55 (104)	
26年	19 (112)	18 (106)	23 (135)	60 (113)	24 (141)	21 (124)	21 (124)	66 (125)	18 (106)	16 (94)	16 (94)	50 (94)	19 (112)	17 (100)	16 (94)	52 (98)	
27年	18 (106)	21 (124)	20 (118)	59 (111)	17 (100)	16 (94)	19 (112)	52 (98)	21 (124)	17 (100)	16 (94)	54 (102)	18 (106)	18 (106)	19 (112)	55 (104)	
消費量																	
平成24年	14 (82)	15 (88)	17 (100)	46 (87)	16 (94)	17 (100)	17 (100)	50 (94)	17 (100)	16 (94)	16 (94)	49 (92)	16 (94)	16 (94)	16 (94)	48 (91)	
25年	13 (76)	15 (88)	17 (100)	45 (85)	17 (100)	17 (100)	19 (112)	53 (100)	20 (118)	18 (106)	17 (100)	55 (104)	19 (112)	19 (112)	18 (106)	56 (106)	
26年	17 (100)	16 (94)	19 (112)	52 (98)	19 (112)	18 (106)	20 (118)	57 (108)	20 (118)	17 (100)	19 (112)	56 (106)	20 (118)	20 (118)	17 (100)	57 (108)	
27年	16 (94)	18 (106)	19 (112)	53 (100)	15 (88)	14 (82)	18 (106)	47 (89)	19 (112)	18 (106)	18 (106)	55 (104)	20 (118)	19 (112)	19 (112)	58 (109)	
在庫量																	
平成24年	27 (90) 1.9	28 (93) 1.9	28 (93) 1.6	83 (90) 1.8	28 (93) 1.8	29 (97) 1.7	31 (103) 1.8	88 (96) 1.8	30 (100) 1.8	28 (93) 1.8	27 (90) 1.7	85 (92) 1.7	27 (90) 1.7	27 (90) 1.7	28 (93) 1.8	82 (89) 1.7	
25年	30 (100) 2.3	30 (100) 2.0	30 (100) 1.8	90 (98) 2.0	30 (100) 1.8	32 (107) 1.9	30 (100) 1.6	92 (100) 1.7	25 (83) 1.3	23 (77) 1.3	23 (77) 1.4	71 (77) 1.3	21 (70) 1.1	21 (70) 1.1	22 (73) 1.2	64 (70) 1.1	
26年	24 (80) 1.4	26 (87) 1.6	30 (100) 1.6	80 (87) 1.5	35 (117) 1.8	38 (127) 2.1	39 (130) 2.0	112 (122) 2.0	37 (123) 1.9	36 (120) 2.1	33 (110) 1.7	106 (115) 1.9	32 (107) 1.6	29 (97) 1.5	28 (93) 1.6	89 (97) 1.6	
27年	30 (100) 1.9	33 (110) 1.8	34 (113) 1.8	97 (105) 1.8	36 (120) 2.4	38 (127) 2.7	39 (130) 2.2	113 (123) 2.4	41 (137) 2.2	40 (133) 2.2	38 (127) 2.1	119 (129) 2.2	36 (120) 1.8	35 (117) 1.8	35 (117) 1.8	106 (115) 1.8	
生産量																	
平成24年	8 (80)	8 (80)	9 (90)	25 (86)	9 (90)	9 (90)	10 (100)	28 (97)	10 (100)	9 (90)	9 (90)	28 (97)	9 (90)	9 (90)	9 (90)	27 (93)	
25年	8 (80)	8 (80)	9 (90)	25 (86)	10 (100)	9 (90)	10 (100)	29 (100)	11 (110)	10 (100)	10 (100)	31 (107)	11 (110)	11 (110)	10 (100)	32 (110)	
26年	9 (90)	9 (90)	10 (100)	28 (97)	11 (110)	10 (100)	11 (110)	32 (110)	11 (110)	9 (90)	10 (100)	30 (103)	11 (110)	10 (100)	9 (90)	30 (103)	
27年	9 (90)	10 (100)	10 (100)	29 (100)	8 (80)	8 (80)	9 (90)	25 (86)	10 (100)	10 (100)	9 (90)	29 (100)	10 (100)	10 (100)	11 (110)	31 (107)	
出荷量																	
平成24年	8 (89)	8 (89)	9 (100)	25 (89)	8 (89)	9 (100)	10 (111)	27 (96)	10 (111)	8 (89)	9 (100)	27 (96)	9 (100)	9 (100)	9 (100)	27 (96)	
25年	7 (78)	8 (89)	9 (100)	24 (86)	9 (100)	9 (100)	10 (111)	28 (100)	11 (122)	10 (111)	10 (111)	31 (111)	11 (122)	11 (122)	10 (111)	32 (114)	
26年	9 (100)	9 (100)	10 (111)	28 (100)	10 (111)	10 (111)	10 (111)	30 (107)	11 (122)	9 (100)	10 (111)	30 (107)	11 (122)	10 (111)	9 (100)	30 (107)	
27年	9 (100)	9 (100)	10 (111)	28 (100)	7 (78)	7 (78)	9 (100)	23 (82)	10 (111)	9 (100)	9 (100)	28 (100)	10 (111)	10 (111)	10 (111)	30 (107)	
在庫量																	
平成24年	31 (89) 3.9	31 (89) 3.9	31 (89) 3.4	93 (89) 3.7	32 (91) 4.0	32 (91) 3.6	32 (91) 3.2	96 (91) 3.6	32 (91) 3.2	33 (94) 4.1	33 (94) 3.7	98 (93) 3.6	33 (94) 3.7	33 (94) 3.7	33 (94) 3.7	99 (94) 3.7	
25年	34 (97) 4.9	34 (97) 4.3	34 (97) 3.8	102 (97) 4.3	35 (100) 3.9	35 (100) 3.9	35 (100) 3.5	105 (100) 3.8	35 (100) 3.2	35 (100) 3.5	35 (100) 3.5	105 (100) 3.4	35 (100) 3.2	35 (100) 3.2	35 (100) 3.5	105 (100) 3.3	
26年	35 (100) 3.9	35 (100) 3.9	35 (100) 3.5	105 (100) 3.8	36 (103) 3.6	36 (103) 3.6	37 (106) 3.7	109 (104) 3.6	37 (106) 3.4	37 (106) 4.1	37 (106) 3.7	111 (106) 3.7	37 (106) 3.4	37 (106) 3.7	37 (106) 4.1	111 (106) 3.7	
27年	37 (106) 4.1	38 (109) 4.2	38 (109) 3.8	113 (108) 4.0	39 (111) 5.6	40 (114) 5.7	40 (114) 4.4	119 (113) 5.2	40 (114) 4.0	41 (117) 4.6	41 (117) 4.6	122 (116) 4.4	41 (117) 4.1	41 (117) 4.1	42 (120) 4.2	124 (118) 4.1	

注: 各月下段の()書は平成25年4月を100とした指数。各四半期下段の()書は平成25年第2四半期を100とした指数。赤字書は、製材用素材については在庫量を消費量で、製材品は在庫量を出荷量で除した在庫率

出典: 農林水産省「製材統計」

■ 秋田県 製材用素材、製材品の在庫率等の推移

製材用素材及び製材品の推移

(単位:千m3)

	入荷量	1月	2月	3月	第1四半期	4月	5月	6月	第2四半期	7月	8月	9月	第3四半期	10月	11月	12月	第4四半期
		平成24年	35 (88)	36 (90)	37 (93)	108 (88)	36 (90)	35 (88)	36 (90)	107 (87)	43 (108)	37 (93)	44 (110)	124 (101)	54 (135)	48 (120)	46 (115)
	25年	29 (73)	31 (78)	38 (95)	98 (80)	40 (100)	41 (103)	42 (105)	123 (100)	43 (108)	46 (115)	41 (103)	130 (106)	46 (115)	49 (123)	42 (105)	137 (111)
	26年	39 (98)	45 (113)	53 (133)	137 (111)	46 (115)	42 (105)	48 (120)	136 (111)	51 (128)	43 (108)	45 (113)	139 (113)	50 (125)	47 (118)	43 (108)	140 (114)
	27年	46 (115)	51 (128)	50 (125)	147 (120)	50 (125)	49 (123)	50 (125)	149 (121)	57 (143)	44 (110)	46 (115)	147 (120)	51 (128)	52 (130)	46 (115)	149 (121)
消費量																	
	平成24年	30 (68)	32 (73)	38 (86)	100 (76)	37 (84)	39 (89)	41 (93)	117 (89)	48 (109)	46 (105)	48 (109)	142 (108)	52 (118)	49 (111)	39 (89)	140 (106)
	25年	27 (61)	31 (70)	38 (86)	96 (73)	44 (100)	46 (105)	42 (95)	132 (100)	48 (109)	43 (98)	43 (98)	134 (102)	48 (109)	46 (105)	42 (95)	136 (103)
	26年	34 (77)	39 (89)	45 (102)	118 (89)	51 (116)	49 (111)	47 (107)	147 (111)	51 (116)	42 (95)	47 (107)	140 (106)	49 (111)	47 (107)	43 (98)	139 (105)
	27年	40 (91)	45 (102)	52 (118)	137 (104)	54 (123)	50 (114)	53 (120)	157 (119)	54 (123)	45 (102)	46 (105)	145 (110)	51 (116)	46 (105)	47 (107)	144 (109)
在庫量																	
	平成24年	109 (121) 3.6	113 (126) 3.5	112 (124) 2.9	334 (128) 3.3	111 (123) 3.0	107 (119) 2.7	102 (113) 2.5	320 (123) 2.7	97 (108) 2.0	88 (98) 1.9	84 (93) 1.8	269 (103) 1.9	86 (96) 1.7	85 (94) 1.7	92 (102) 2.4	263 (101) 1.9
	25年	94 (104) 3.5	94 (104) 3.0	94 (104) 2.5	282 (108) 2.9	90 (100) 2.0	85 (94) 1.8	85 (94) 2.0	260 (100) 2.0	80 (89) 1.7	83 (92) 1.9	81 (90) 1.9	244 (94) 1.8	79 (88) 1.6	82 (91) 1.8	82 (91) 2.0	243 (93) 1.8
	26年	87 (97) 2.6	93 (103) 2.4	101 (112) 2.2	281 (108) 2.4	96 (107) 1.9	89 (99) 1.8	90 (100) 1.9	275 (106) 1.9	90 (100) 1.8	91 (101) 2.2	89 (99) 1.9	270 (104) 1.9	90 (100) 1.8	90 (100) 1.9	90 (100) 2.1	270 (104) 1.9
	27年	96 (107) 2.4	102 (113) 2.3	100 (111) 1.9	298 (115) 2.2	96 (107) 1.8	95 (106) 1.9	92 (102) 1.7	283 (109) 1.8	95 (106) 1.8	94 (104) 2.1	94 (104) 2.0	283 (109) 2.0	94 (104) 1.8	100 (111) 2.2	99 (110) 2.1	293 (113) 2.0
生産量																	
	平成24年	16 (70)	18 (78)	21 (91)	55 (79)	21 (91)	22 (96)	23 (100)	66 (94)	26 (113)	25 (109)	26 (113)	77 (110)	29 (126)	27 (117)	22 (96)	78 (111)
	25年	14 (61)	17 (74)	22 (96)	53 (76)	23 (100)	25 (109)	22 (96)	70 (100)	26 (113)	23 (100)	24 (104)	73 (104)	25 (109)	24 (104)	23 (100)	72 (103)
	26年	18 (78)	21 (91)	25 (109)	64 (91)	27 (117)	26 (113)	25 (109)	78 (111)	27 (117)	23 (100)	24 (104)	74 (106)	26 (113)	25 (109)	23 (100)	74 (106)
	27年	21 (91)	23 (100)	27 (117)	71 (101)	27 (117)	25 (109)	28 (122)	80 (114)	27 (117)	23 (100)	23 (100)	73 (104)	25 (109)	22 (96)	25 (109)	72 (103)
出荷量																	
	平成24年	16 (70)	16 (70)	18 (78)	50 (68)	21 (91)	22 (96)	23 (100)	66 (90)	25 (109)	23 (100)	26 (113)	74 (101)	29 (126)	26 (113)	22 (96)	77 (105)
	25年	14 (61)	15 (65)	20 (87)	49 (67)	23 (100)	25 (109)	25 (109)	73 (100)	26 (113)	24 (104)	25 (109)	75 (103)	27 (117)	25 (109)	24 (104)	76 (104)
	26年	19 (83)	20 (87)	25 (109)	64 (88)	24 (104)	24 (104)	24 (104)	72 (99)	27 (117)	24 (104)	25 (109)	76 (104)	27 (117)	25 (109)	22 (96)	74 (101)
	27年	19 (83)	20 (87)	24 (104)	63 (86)	25 (109)	24 (104)	26 (113)	75 (103)	27 (117)	24 (104)	23 (100)	74 (101)	25 (109)	25 (109)	25 (109)	75 (103)
在庫率																	
	平成24年	37 (74) 2.3	39 (78) 2.4	42 (84) 2.3	118 (80) 2.4	42 (84) 2.0	42 (84) 1.9	42 (84) 1.8	126 (86) 1.9	43 (86) 1.7	45 (90) 2.0	45 (90) 1.7	133 (90) 1.8	45 (90) 1.6	46 (92) 1.8	46 (92) 2.1	137 (93) 1.8
	25年	46 (92) 3.3	48 (96) 3.2	50 (100) 2.5	144 (98) 2.9	50 (100) 2.2	50 (100) 2.0	47 (94) 1.9	147 (100) 2.0	47 (94) 1.8	46 (92) 1.9	45 (90) 1.8	138 (94) 1.8	43 (86) 1.6	42 (84) 1.7	41 (82) 1.7	126 (86) 1.7
	26年	40 (80) 2.1	41 (82) 2.1	41 (82) 1.6	122 (83) 1.9	44 (88) 1.8	46 (92) 1.9	47 (94) 2.0	137 (93) 1.9	47 (94) 1.7	46 (92) 1.9	45 (90) 1.8	138 (94) 1.8	44 (88) 1.6	44 (88) 1.8	45 (90) 2.0	133 (90) 1.8
	27年	47 (94) 2.5	50 (100) 2.5	53 (106) 2.2	150 (102) 2.4	55 (110) 2.2	56 (112) 2.3	58 (116) 2.2	169 (115) 2.3	58 (116) 2.1	57 (114) 2.4	57 (114) 2.5	172 (117) 2.3	57 (114) 2.3	54 (108) 2.2	54 (108) 2.2	165 (112) 2.2

注:各月下段の()書は平成25年4月を100とした指数。各四半期下段の()書は平成25年第2四半期を100とした指数。赤字書は、製材用素材については在庫量を消費量で、製材品は在庫量を出荷量で除した在庫率

出典:農林水産省「製材統計」

山形県 製材用素材、製材品の在庫率等の推移

製材用素材及び製材品の推移

(単位:千m3)

	入荷量	1月	2月	3月	第1四半期	4月	5月	6月	第2四半期	7月	8月	9月	第3四半期	10月	11月	12月	第4四半期
		平成24年	13 (72)	17 (94)	19 (106)	49 (84)	20 (111)	17 (94)	15 (83)	52 (90)	14 (78)	15 (83)	17 (94)	46 (79)	16 (89)	17 (94)	15 (83)
25年	8 (44)	8 (44)	12 (67)	28 (48)	18 (100)	19 (106)	21 (117)	58 (100)	15 (83)	14 (78)	15 (83)	44 (76)	17 (94)	15 (83)	18 (100)	50 (86)	
26年	13 (72)	14 (78)	18 (100)	45 (78)	13 (72)	22 (122)	13 (72)	48 (83)	17 (94)	16 (89)	15 (83)	48 (83)	16 (89)	19 (106)	16 (89)	51 (88)	
27年	9 (50)	10 (56)	11 (61)	30 (52)	9 (50)	14 (78)	15 (83)	38 (66)	13 (72)	11 (61)	15 (83)	39 (67)	17 (94)	18 (100)	11 (61)	46 (79)	
	消費量	1月	2月	3月	第1四半期	4月	5月	6月	第2四半期	7月	8月	9月	第3四半期	10月	11月	12月	第4四半期
平成24年	13 (81)	17 (106)	18 (113)	48 (96)	18 (113)	18 (113)	17 (106)	53 (106)	18 (113)	16 (100)	16 (100)	50 (100)	17 (106)	15 (94)	13 (81)	45 (90)	
25年	9 (56)	10 (63)	12 (75)	31 (62)	16 (100)	16 (100)	18 (113)	50 (100)	19 (119)	18 (113)	17 (106)	54 (108)	19 (119)	15 (94)	13 (81)	47 (94)	
26年	11 (69)	12 (75)	15 (94)	38 (76)	15 (94)	17 (106)	17 (106)	49 (98)	17 (106)	17 (106)	17 (106)	51 (102)	16 (100)	15 (94)	13 (81)	44 (88)	
27年	10 (63)	12 (75)	13 (81)	35 (70)	13 (81)	14 (88)	15 (94)	42 (84)	15 (94)	13 (81)	13 (81)	41 (82)	14 (88)	15 (94)	13 (81)	42 (84)	
	在庫量	1月	2月	3月	第1四半期	4月	5月	6月	第2四半期	7月	8月	9月	第3四半期	10月	11月	12月	第4四半期
平成24年	31 (107) 2.4	31 (107) 1.8	32 (110) 1.8	94 (98) 2.0	34 (117) 1.9	33 (114) 1.8	31 (107) 1.8	98 (102) 1.8	27 (93) 1.5	26 (90) 1.6	27 (93) 1.7	80 (83) 1.6	26 (90) 1.5	28 (97) 1.9	30 (103) 2.3	84 (88) 1.9	
25年	29 (100) 3.2	27 (93) 2.7	27 (93) 2.3	83 (86) 2.7	29 (100) 1.8	32 (110) 2.0	35 (121) 1.9	96 (100) 1.9	31 (107) 1.6	27 (93) 1.5	25 (86) 1.5	83 (86) 1.5	23 (79) 1.2	23 (79) 1.5	28 (97) 2.2	74 (77) 1.6	
26年	30 (103) 2.7	32 (110) 2.7	35 (121) 2.3	97 (101) 2.6	33 (114) 2.2	38 (131) 2.2	34 (117) 2.0	105 (109) 2.1	34 (117) 2.0	33 (114) 1.9	31 (107) 1.8	98 (102) 1.9	31 (107) 1.9	35 (121) 2.3	38 (131) 2.9	104 (108) 2.4	
27年	37 (128) 3.7	35 (121) 2.9	33 (114) 2.5	105 (109) 3.0	29 (100) 2.2	29 (100) 2.1	29 (100) 1.9	87 (91) 2.1	27 (93) 1.8	25 (86) 1.9	27 (93) 2.1	79 (82) 1.9	30 (103) 2.1	33 (114) 2.2	31 (107) 2.4	94 (98) 2.2	
	生産量	1月	2月	3月	第1四半期	4月	5月	6月	第2四半期	7月	8月	9月	第3四半期	10月	11月	12月	第4四半期
平成24年	8 (80)	10 (100)	10 (100)	28 (90)	11 (110)	11 (110)	11 (110)	33 (106)	11 (110)	10 (100)	10 (100)	31 (100)	10 (100)	9 (90)	8 (80)	27 (87)	
25年	5 (50)	6 (60)	8 (80)	19 (61)	10 (100)	10 (100)	11 (110)	31 (100)	12 (120)	11 (110)	10 (100)	33 (106)	12 (120)	9 (90)	8 (80)	29 (94)	
26年	6 (60)	7 (70)	10 (100)	23 (74)	9 (90)	10 (100)	11 (110)	30 (97)	10 (100)	10 (100)	11 (110)	31 (100)	10 (100)	9 (90)	7 (70)	26 (84)	
27年	6 (60)	7 (70)	7 (70)	20 (65)	8 (80)	8 (80)	9 (90)	25 (81)	9 (90)	7 (70)	8 (80)	24 (77)	9 (90)	8 (80)	7 (70)	24 (77)	
	出荷量	1月	2月	3月	第1四半期	4月	5月	6月	第2四半期	7月	8月	9月	第3四半期	10月	11月	12月	第4四半期
平成24年	8 (89)	9 (100)	10 (111)	27 (90)	10 (111)	10 (111)	11 (122)	31 (103)	11 (122)	10 (111)	10 (111)	31 (103)	10 (111)	10 (111)	8 (89)	28 (93)	
25年	5 (56)	5 (56)	8 (89)	18 (60)	9 (100)	10 (111)	11 (122)	30 (100)	12 (133)	12 (133)	11 (122)	35 (117)	12 (133)	9 (100)	8 (89)	29 (97)	
26年	7 (78)	7 (78)	10 (111)	24 (80)	8 (89)	9 (100)	10 (111)	27 (90)	9 (100)	10 (111)	11 (122)	30 (100)	9 (100)	9 (100)	6 (67)	24 (80)	
27年	6 (67)	7 (78)	7 (78)	20 (67)	8 (89)	8 (89)	10 (111)	26 (87)	9 (100)	8 (89)	9 (100)	26 (87)	10 (111)	8 (89)	7 (78)	25 (83)	
	在庫量	1月	2月	3月	第1四半期	4月	5月	6月	第2四半期	7月	8月	9月	第3四半期	10月	11月	12月	第4四半期
平成24年	12 (75) 1.5	13 (81) 1.4	13 (81) 1.3	38 (79) 1.4	14 (88) 1.4	15 (94) 1.5	15 (94) 1.4	44 (92) 1.4	15 (94) 1.4	15 (94) 1.5	15 (94) 1.5	45 (94) 1.5	15 (94) 1.5	14 (88) 1.4	14 (88) 1.8	43 (90) 1.5	
25年	14 (88) 2.8	15 (94) 3.0	15 (94) 1.9	44 (92) 2.4	16 (100) 1.8	16 (100) 1.6	16 (100) 1.5	48 (100) 1.6	16 (100) 1.3	15 (94) 1.3	14 (88) 1.3	45 (94) 1.3	14 (88) 1.2	14 (88) 1.6	14 (88) 1.8	42 (88) 1.4	
26年	13 (81) 1.9	13 (81) 1.9	13 (81) 1.3	39 (81) 1.6	14 (88) 1.8	15 (94) 1.7	16 (100) 1.6	45 (94) 1.7	17 (106) 1.9	17 (106) 1.7	17 (106) 1.5	51 (106) 1.7	18 (113) 2.0	18 (113) 2.0	19 (119) 3.2	55 (115) 2.3	
27年	19 (119) 3.2	19 (119) 2.7	19 (119) 2.7	57 (119) 2.9	19 (119) 2.4	19 (119) 2.4	18 (113) 1.8	56 (117) 2.2	18 (113) 2.0	17 (106) 2.1	16 (100) 1.8	51 (106) 2.0	15 (94) 1.5	15 (94) 1.9	15 (94) 2.1	45 (94) 1.8	

注:各月下段の()書は平成25年4月を100とした指数。各四半期下段の()書は平成25年第2四半期を100とした指数。赤字書は、製材用素材については在庫量を消費量で、製材品は在庫量を出荷量で除した在庫率

出典:農林水産省「製材統計」

■ 全国の単板製造用素材・普通合板の生産量等の推移

(単位:m3)

入荷量		1月	2月	3月	第1四半期	4月	5月	6月	第2四半期	7月	8月	9月	第3四半期	10月	11月	12月	第4四半期
単板製造用素材	平成24年	311,605 (98)	356,420 (112)	389,109 (123)	1,057,134 (96)	283,381 (89)	326,376 (103)	349,461 (110)	959,218 (87)	310,721 (98)	294,129 (93)	271,964 (86)	876,814 (80)	331,174 (104)	344,325 (108)	338,713 (107)	1,014,212 (92)
	25年	349,740 (110)	331,217 (104)	354,192 (112)	1,035,149 (94)	317,393 (100)	397,188 (125)	385,628 (121)	1,100,209 (100)	361,566 (114)	321,929 (101)	317,600 (100)	1,001,095 (91)	355,040 (112)	362,929 (114)	355,409 (112)	1,073,378 (98)
	26年	306,566 (97)	371,592 (117)	370,383 (117)	1,048,541 (95)	406,280 (128)	393,517 (124)	418,665 (132)	1,218,462 (111)	352,190 (111)	329,179 (104)	308,866 (97)	990,235 (90)	326,995 (103)	341,608 (108)	316,788 (100)	985,391 (90)
	27年	306,707 (97)	324,318 (102)	353,951 (112)	984,976 (90)	358,025 (113)	327,446 (103)	346,300 (109)	1,031,771 (94)	344,843 (109)	285,604 (90)	320,630 (101)	951,077 (86)	369,516 (116)	369,960 (117)	359,904 (113)	1,099,380 (100)
入荷量のうち国産材		1月	2月	3月	第1四半期	4月	5月	6月	第2四半期	7月	8月	9月	第3四半期	10月	11月	12月	第4四半期
単板製造用素材	平成24年	198,767 (76)	217,030 (83)	235,858 (90)	651,655 (81)	200,021 (77)	219,678 (84)	235,922 (90)	655,621 (82)	202,044 (77)	191,096 (73)	203,356 (78)	596,496 (75)	227,053 (87)	245,881 (94)	256,461 (98)	729,395 (91)
	25年	230,412 (88)	241,228 (92)	255,668 (98)	727,308 (91)	261,289 (100)	261,675 (100)	277,610 (106)	800,574 (100)	267,145 (102)	235,800 (90)	245,753 (94)	748,698 (94)	258,111 (99)	257,400 (99)	243,437 (93)	758,948 (95)
	26年	217,360 (83)	240,223 (92)	259,717 (99)	717,300 (90)	263,102 (101)	281,730 (108)	292,041 (112)	836,873 (105)	253,358 (97)	213,560 (82)	256,004 (98)	722,922 (90)	260,839 (100)	275,836 (106)	253,660 (97)	790,335 (99)
	27年	244,567 (94)	281,446 (108)	261,727 (100)	787,740 (98)	284,447 (109)	256,775 (98)	270,067 (103)	811,289 (101)	270,276 (103)	230,967 (88)	250,274 (96)	751,517 (94)	292,093 (112)	299,915 (115)	285,256 (109)	877,264 (110)
消費量		1月	2月	3月	第1四半期	4月	5月	6月	第2四半期	7月	8月	9月	第3四半期	10月	11月	12月	第4四半期
単板製造用素材	平成24年	316,506 (89)	318,893 (90)	336,743 (95)	972,142 (91)	342,877 (97)	337,822 (95)	334,433 (94)	1,015,132 (95)	332,327 (94)	314,358 (89)	339,169 (96)	985,854 (92)	375,115 (106)	366,593 (103)	334,704 (94)	1,076,412 (101)
	25年	330,805 (93)	334,123 (94)	348,999 (98)	1,013,927 (95)	354,585 (100)	346,264 (98)	366,543 (103)	1,067,392 (100)	380,888 (107)	336,983 (95)	362,051 (102)	1,079,922 (101)	383,831 (108)	368,998 (108)	357,393 (101)	1,110,222 (104)
	26年	335,562 (95)	325,765 (92)	353,716 (100)	1,015,043 (95)	355,629 (100)	344,572 (97)	358,033 (101)	1,058,234 (99)	342,054 (96)	303,102 (85)	338,486 (95)	983,642 (92)	346,668 (98)	332,363 (94)	328,257 (93)	1,007,288 (94)
	27年	332,552 (94)	324,132 (91)	339,931 (96)	996,615 (93)	330,544 (93)	320,176 (90)	335,086 (95)	985,806 (92)	322,881 (91)	310,372 (88)	347,018 (98)	980,271 (92)	368,417 (104)	366,354 (103)	359,889 (101)	1,094,660 (103)
在庫量		1月	2月	3月	第1四半期	4月	5月	6月	第2四半期	7月	8月	9月	第3四半期	10月	11月	12月	第4四半期
単板製造用素材	平成24年	566,981 1.8 (134)	604,508 1.9 (143)	656,874 2.0 (155)	1,828,363 1.9 (131)	607,763 1.8 (143)	596,317 1.8 (141)	611,345 1.8 (144)	1,815,425 1.8 (130)	589,739 1.8 (139)	569,510 1.8 (134)	502,305 1.5 (118)	1,661,554 1.7 (119)	458,364 1.2 (108)	436,096 1.2 (103)	440,105 1.3 (104)	1,334,565 1.2 (96)
	25年	459,040 1.4 (108)	456,134 1.4 (108)	461,327 1.3 (109)	1,376,501 1.4 (99)	424,135 1.2 (100)	475,059 1.4 (112)	495,153 1.4 (117)	1,394,347 1.3 (100)	475,831 1.2 (112)	460,777 1.4 (109)	416,326 1.1 (98)	1,352,934 1.3 (97)	387,535 1.0 (91)	381,466 1.0 (90)	379,482 1.1 (89)	1,148,483 1.0 (82)
	26年	350,486 1.0 (83)	396,313 1.2 (93)	412,980 1.2 (97)	1,159,779 1.1 (83)	463,631 1.3 (109)	512,576 1.5 (121)	573,208 1.6 (135)	1,549,415 1.5 (111)	583,344 1.7 (138)	609,421 2.0 (144)	579,801 1.7 (137)	1,772,566 1.8 (127)	560,128 1.6 (132)	569,373 1.7 (134)	557,904 1.7 (132)	1,687,405 1.7 (121)
	27年	532,059 1.6 (125)	532,245 1.6 (125)	546,265 1.6 (129)	1,610,569 1.6 (116)	573,746 1.7 (135)	581,016 1.8 (137)	592,230 1.8 (140)	1,746,992 1.8 (125)	614,192 1.9 (145)	589,424 1.9 (139)	563,036 1.6 (133)	1,766,652 1.8 (127)	564,135 1.5 (133)	567,741 1.5 (134)	567,756 1.6 (134)	1,699,632 1.6 (122)
生産量		1月	2月	3月	第1四半期	4月	5月	6月	第2四半期	7月	8月	9月	第3四半期	10月	11月	12月	第4四半期
普通合板	平成24年	200,020 (85)	205,547 (87)	208,683 (89)	614,250 (87)	211,748 (90)	212,045 (90)	206,288 (88)	630,081 (90)	202,942 (86)	198,515 (84)	213,564 (91)	615,021 (87)	235,369 (100)	234,056 (100)	219,732 (93)	689,157 (98)
	25年	213,769 (91)	215,047 (91)	231,451 (98)	660,267 (94)	235,112 (100)	229,777 (98)	238,728 (102)	703,617 (100)	246,830 (105)	229,949 (98)	238,316 (101)	715,095 (102)	252,666 (107)	244,095 (104)	242,089 (103)	738,850 (105)
	26年	233,346 (99)	229,978 (98)	242,527 (103)	705,851 (100)	252,574 (107)	238,063 (101)	247,307 (105)	737,944 (105)	229,832 (98)	213,047 (91)	226,015 (96)	668,894 (95)	235,875 (100)	229,240 (98)	228,443 (97)	693,558 (99)
	27年	226,455 (96)	228,127 (97)	234,546 (100)	689,128 (98)	232,220 (99)	219,469 (93)	227,822 (97)	679,511 (97)	215,468 (92)	213,805 (91)	231,479 (98)	660,752 (94)	245,329 (104)	248,152 (106)	247,473 (105)	740,954 (105)
出荷量		1月	2月	3月	第1四半期	4月	5月	6月	第2四半期	7月	8月	9月	第3四半期	10月	11月	12月	第4四半期
普通合板	平成24年	188,933 (78)	176,341 (73)	182,156 (76)	547,430 (78)	211,516 (88)	199,782 (83)	215,450 (89)	626,748 (89)	232,377 (96)	214,602 (89)	211,511 (88)	658,490 (94)	241,262 (100)	244,501 (102)	229,720 (95)	715,483 (102)
	25年	239,841 (100)	227,241 (94)	235,455 (98)	702,537 (100)	240,873 (100)	225,244 (94)	236,664 (98)	702,781 (100)	241,558 (100)	227,459 (94)	232,269 (96)	701,286 (100)	261,465 (109)	259,579 (108)	241,362 (100)	762,406 (108)
	26年	256,921 (107)	236,751 (98)	238,453 (99)	732,125 (104)	232,659 (97)	191,898 (80)	193,528 (80)	618,085 (88)	214,482 (89)	206,694 (86)	234,218 (97)	655,394 (93)	238,557 (99)	221,054 (92)	238,829 (99)	698,440 (99)
	27年	232,592 (97)	193,499 (80)	229,612 (95)	655,703 (93)	222,966 (93)	213,010 (88)	263,910 (110)	699,886 (100)	267,807 (111)	237,236 (98)	244,209 (101)	749,252 (107)	259,800 (108)	258,293 (107)	245,602 (102)	763,695 (109)
在庫量		1月	2月	3月	第1四半期	4月	5月	6月	第2四半期	7月	8月	9月	第3四半期	10月	11月	12月	第4四半期
普通合板	平成24年	296,221 1.6 (126)	327,736 1.9 (140)	353,093 1.9 (150)	977,050 1.8 (137)	357,709 1.7 (152)	373,332 1.9 (159)	364,265 1.7 (155)	1,095,306 1.7 (153)	332,495 1.4 (142)	315,818 1.5 (135)	317,168 1.5 (135)	965,481 1.5 (135)	313,405 1.3 (133)	302,410 1.2 (129)	293,812 1.3 (125)	909,627 1.3 (127)
	25年	269,036 1.1 (115)	255,273 1.1 (109)	246,965 1.0 (105)	771,274 1.1 (108)	234,808 1.0 (100)	240,124 1.1 (102)	240,426 1.0 (102)	715,358 1.0 (100)	238,491 1.0 (102)	245,819 1.1 (105)	253,552 1.1 (108)	737,862 1.1 (103)	248,362 0.9 (106)	237,479 0.9 (101)	238,926 1.0 (102)	724,767 1.0 (101)
	26年	217,759 0.8 (93)	203,774 0.9 (87)	204,129 0.9 (87)	625,662 0.9 (87)	227,734 1.0 (97)	227,248 1.2 (97)	325,150 1.7 (138)	780,132 1.3 (109)	342,603 1.6 (146)	350,176 1.7 (149)	337,601 1.4 (144)	1,030,380 1.6 (144)	332,745 1.4 (142)	339,404 1.5 (145)	325,009 1.4 (138)	997,158 1.4 (139)
	27年	318,486 1.4 (136)	347,479 1.8 (148)	345,036 1.5 (147)	1,011,001 1.5 (141)	363,442 1.6 (155)	372,923 1.8 (159)	336,007 1.3 (143)	1,072,372 1.5 (150)	288,376 1.1 (123)	262,734 1.1 (112)	245,932 1.0 (105)	797,042 1.1 (111)	232,238 0.9 (99)	219,863 0.9 (94)	220,913 0.9 (94)	673,014 0.9 (94)

注:各月下段の()書は平成25年4月を100とした指数。各四半期下段の()書は平成25年第2四半期を100とした指数。赤字書は、単板製造用素材については在庫量を消費量で、普通合板は在庫量を出荷量で除した在庫率
 出典:農林水産省「合板統計」

■ 素材 製材品の価格の推移(平成25年1月～27年12月)

スギ小丸太 径8.0～13.0cm 3.65～4.00m 込み

		1	2	3	4	5	6	7	8	9	10	11	12
岩手	25年	8,600	8,700	8,800	8,900	8,900	9,100	9,100	9,100	9,100	9,100	9,700	9,800
	26年	10,600	10,600	10,500	10,700	11,000	10,600	10,400	9,300	9,200	9,200	9,400	9,600
	27年	9,800	9,800	9,600	9,300	9,500	9,200	9,000	9,000	9,100	9,200	9,200	9,200
秋田	25年	7,000	7,000	7,000	7,000	7,000	7,000	7,000	7,000	7,000	7,000	7,100	7,100
	26年	7,400	7,500	7,200	7,300	7,300	7,400	7,500	7,300	7,200	7,200	7,300	7,500
	27年	7,500	7,500	7,400	7,300	7,300	7,200	7,100	7,100	7,000	7,000	7,100	7,200

スギ中丸太 径24.0～28.0cm 3.65～4.00m 込み

		1	2	3	4	5	6	7	8	9	10	11	12
青森	25年	10,800	10,800	10,900	10,900	10,900	10,900	10,900	10,900	10,900	10,900	10,900	11,800
	26年	11,800	11,800	12,100	12,500	12,400	12,400	12,400	12,400	12,400	12,400	12,400	12,400
	27年	12,100	12,100	12,200	12,200	12,200	12,200	12,200	12,000	12,200	12,400	12,600	12,200
岩手	25年	11,400	11,400	11,700	11,700	11,700	11,700	11,800	11,400	11,300	11,400	12,700	13,000
	26年	13,100	13,200	13,500	13,500	13,700	13,500	13,100	12,900	12,200	12,200	12,400	12,600
	27年	12,600	12,600	12,600	12,600	12,600	12,500	12,600	12,400	12,600	12,700	12,400	12,400
宮城	25年	11,400	11,400	11,200	10,900	10,900	10,900	10,500	10,800	10,900	11,300	11,700	12,200
	26年	12,800	13,700	13,700	13,000	12,500	12,400	12,100	12,100	11,800	12,100	13,100	13,300
	27年	12,800	12,600	12,200	12,100	11,700	11,400	11,500	11,500	11,000	11,200	11,200	11,300
秋田	25年	13,100	13,200	13,300	13,300	13,300	13,300	13,400	13,400	13,500	13,500	13,700	15,000
	26年	16,200	16,200	15,900	15,400	14,800	14,800	14,900	15,000	14,900	15,100	15,600	15,700
	27年	15,800	15,300	15,200	14,800	14,300	13,600	13,100	12,600	12,600	12,900	13,300	13,500
山形	25年	13,200	13,100	13,200	13,000	13,000	13,000	13,100	13,100	13,100	12,900	13,400	13,600
	26年	13,500	13,000	13,100	13,500	13,700	13,700	13,400	13,400	13,300	13,400	13,200	13,100
	27年	13,100	13,100	13,000	12,900	12,900	13,100	13,100	13,100	13,100	13,100	13,100	13,100
福島	25年	10,700	10,700	10,700	10,600	10,700	10,600	10,600	10,600	10,600	12,000	12,200	12,900
	26年	13,200	12,600	12,600	13,000	12,800	12,800	12,800	11,400	10,700	12,500	12,500	12,600
	27年	12,400	12,400	11,400	10,300	10,000	9,500	9,500	8,600	9,800	10,100	10,600	10,000
栃木	25年	13,000	13,200	13,600	13,400	13,400	13,300	13,300	13,700	14,800	15,900	16,300	16,400
	26年	16,500	15,900	15,800	16,300	16,300	16,300	15,100	15,100	15,100	15,400	15,800	15,800
	27年	16,500	16,400	15,100	14,100	13,300	11,500	11,500	11,700	12,200	13,100	13,200	13,500
宮崎	25年	9,900	11,900	10,800	10,500	10,000	9,100	10,000	11,100	11,500	11,700	14,900	16,500
	26年	13,600	11,500	11,100	13,000	12,000	11,400	13,000	13,700	15,100	15,500	15,200	13,900
	27年	13,000	13,000	12,700	12,300	12,300	11,600	12,300	13,900	14,100	12,800	12,400	13,500

からまつ中丸太 径14.0～28.0cm 3.65～4.00m 込み

		1	2	3	4	5	6	7	8	9	10	11	12
岩手	25年	12,600	12,600	12,800	13,000	12,900	13,100	13,000	13,000	13,200	13,200	14,100	14,400
	26年	14,500	14,500	14,500	14,900	15,900	16,800	16,600	16,400	16,200	16,200	16,200	16,300
	27年	16,300	16,300	16,300	16,300	16,300	16,100	16,100	16,000	16,100	16,200	16,200	16,200
北海道	25年	10,100	10,100	10,100	10,100	10,100	10,200	10,200	10,100	10,300	10,500	10,600	10,900
	26年	10,600	10,600	10,800	11,300	11,300	11,300	11,300	11,100	11,100	11,100	10,900	10,900
	27年	10,900	11,100	11,100	11,100	11,100	11,100	11,100	11,100	11,100	10,900	10,900	10,900

まつ中丸太 径24.0～28.0cm 3.65～4.00m 込み

		1	2	3	4	5	6	7	8	9	10	11	12
青森	25年	9,200	8,800	8,800	8,800	9,300	9,000	9,000	9,500	9,500	9,500	9,500	9,900
	26年	9,900	9,900	9,900	10,200	10,200	10,200	9,700	9,700	9,700	9,700	9,700	9,700
	27年	9,700	9,700	9,700	9,700	9,700	9,700	9,700	9,700	9,700	9,700	9,700	9,700
岩手	25年	9,700	9,700	9,900	9,900	9,800	9,700	9,700	9,700	9,700	9,800	10,500	10,600
	26年	10,900	10,900	10,800	11,100	10,900	10,400	10,300	10,000	9,400	9,400	10,200	10,300
	27年	10,300	10,300	10,300	10,300	10,200	9,900	9,700	9,400	9,500	9,500	9,800	10,100

前月比プラス
前月比マイナス

出典:農林水産省「木材価格」

針葉樹丸太 チップ向け

		1	2	3	4	5	6	7	8	9	10	11	12
青森	25年	3,900	3,900	3,900	3,900	3,900	3,900	3,900	3,900	3,800	3,800	3,800	3,800
	26年	3,800	4,000	4,000	4,300	4,300	4,300	4,300	4,300	4,300	4,600	4,700	4,700
	27年	5,200	5,200	5,300	5,400	5,400	5,400	5,400	5,400	5,400	5,400	5,400	5,400
岩手	25年	4,800	4,800	4,800	4,800	4,800	4,800	4,800	4,800	4,800	4,800	4,800	4,800
	26年	4,800	4,800	4,800	5,100	5,100	5,100	5,100	5,100	5,100	5,100	5,100	5,100
	27年	5,400	5,400	5,600	5,600	5,600	5,600	5,900	5,900	5,900	5,900	5,900	5,900
宮城	25年	4,800	4,800	4,800	4,800	4,700	4,700	4,700	4,700	4,700	4,700	4,700	4,700
	26年	4,700	4,700	4,700	4,800	4,900	4,900	4,900	4,900	4,900	4,900	4,900	4,900
	27年	4,900	4,900	4,900	4,900	4,900	5,000	5,000	5,000	5,000	5,000	5,000	5,000
秋田	25年	3,300	3,300	4,200	3,900	3,900	3,900	4,000	4,000	4,000	3,600	3,600	3,700
	26年	3,700	4,000	4,200	4,400	4,400	4,400	4,300	4,100	3,900	3,800	3,800	3,800
	27年	4,000	4,900	4,900	5,400	5,800	5,800	5,800	5,800	5,800	5,900	5,900	5,900

広葉樹丸太 チップ向け

		1	2	3	4	5	6	7	8	9	10	11	12
青森	25年	9,300	9,300	9,300	9,300	9,300	9,300	9,300	9,300	9,300	9,300	9,400	9,400
	26年	9,400	9,500	9,500	9,900	10,000	10,000	10,100	10,100	10,100	10,300	10,400	10,400
	27年	10,600	10,600	10,700	10,800	10,800	10,800	10,800	10,800	10,800	10,800	10,800	10,800
岩手	25年	9,000	8,900	8,900	8,900	8,900	8,900	8,900	8,900	9,000	8,900	9,300	9,200
	26年	9,100	9,300	9,300	9,500	9,700	9,700	9,700	9,700	9,700	9,700	9,700	9,600
	27年	9,600	9,700	9,800	9,800	10,100	10,100	10,300	10,300	10,200	10,300	10,200	10,200
宮城	25年	7,600	7,600	7,600	7,600	7,600	7,600	7,600	7,600	7,600	7,600	7,600	7,600
	26年	7,600	7,600	7,600	7,800	8,000	8,000	8,000	8,000	8,000	8,000	8,000	8,000
	27年	8,000	8,000	8,000	8,000	8,000	8,100	8,100	8,100	8,100	8,100	8,100	8,100
秋田	25年	8,700	8,700	8,700	8,700	8,600	8,600	8,600	8,600	8,600	8,600	8,600	8,600
	26年	8,600	8,600	8,600	9,100	9,100	9,100	9,100	9,100	9,100	9,100	9,100	9,100
	27年	9,100	9,100	9,100	9,200	9,200	9,200	9,200	9,200	9,200	9,200	9,200	9,200
山形	25年	8,500	8,500	8,500	8,500	8,500	8,500	8,500	8,500	8,500	8,500	8,500	8,500
	26年	8,500	8,500	8,500	8,700	8,700	8,700	8,700	8,700	8,700	8,700	8,700	8,700
	27年	8,900	8,900	8,900	8,900	8,900	8,900	8,900	8,900	8,900	9,200	9,300	9,300

すぎ正角 厚10.5cm、幅10.5cm、長3.0m 2級

		1	2	3	4	5	6	7	8	9	10	11	12
全国	25年	47,800	48,000	48,200	48,200	48,300	48,300	48,300	48,300	48,300	48,600	49,400	51,000
	26年	55,200	57,900	57,900	59,200	59,200	59,000	58,400	58,400	58,400	58,400	58,400	58,500
	27年	58,500	58,500	58,400	58,400	58,300	58,200	57,700	57,700	57,700	57,800	57,900	57,900

すぎ正角(乾燥材) 厚10.5cm、幅10.5cm、長3.0m 2級

全国	25年	60,600	61,700	62,000	62,100	62,200	62,400	62,400	62,100	62,300	62,900	64,800	66,700
	26年	69,900	70,900	70,600	71,500	70,900	70,200	69,900	68,200	68,000	67,800	67,500	67,400
	27年	67,100	66,800	66,300	65,400	64,900	64,900	63,900	63,800	64,200	64,200	64,600	64,700

米まつ平角 厚10.5~12.0cm、幅24.0cm、長3.65~4.0m 2級

全国	25年	61,400	62,900	63,900	65,900	66,400	66,700	66,700	66,700	66,800	66,800	66,900	67,300
	26年	68,800	68,900	68,900	70,900	70,900	70,700	70,500	70,500	69,900	70,200	70,200	70,400
	27年	70,600	70,600	70,700	70,600	70,600	70,100	70,000	70,000	70,800	70,100	70,100	70,100

北洋えぞまつ板 厚1.2~1.5cm、幅15.0cm、長3.65~4.0m 1級

全国	25年	67,200	67,200	67,200	67,200	67,200	67,200	67,200	67,200	67,200	67,200	67,200	67,200
	26年	69,100	69,100	69,100	69,700	69,700	69,700	69,700	69,700	69,700	69,700	69,700	69,700
	27年	69,700	69,700	69,700	69,700	69,700	69,700	69,700	69,700	69,700	69,700	69,700	69,700

ホワイトウッド集成管柱 厚10.5cm、幅10.5センチ

全国	25年	2,100	2,200	2,300	2,400	2,400	2,500	2,500	2,500	2,500	2,500	2,500	2,500
	26年	2,500	2,600	2,600	2,600	2,600	2,600	2,600	2,600	2,600	2,600	2,600	2,600
	27年	2,600	2,600	2,600	2,600	2,600	2,600	2,600	2,600	2,600	2,600	2,600	2,600

針葉樹合板 厚1.2cm幅91cm長1.82m I類

		1	2	3	4	5	6	7	8	9	10	11	12
全国	25年	1,020	1,070	1,090	1,110	1,130	1,150	1,170	1,160	1,180	1,180	1,200	1,220
	26年	1,220	1,240	1,250	1,280	1,270	1,260	1,230	1,210	1,210	1,200	1,160	1,150
	27年	1,150	1,140	1,080	1,050	1,020	980	1,050	1,100	1,110	1,130	1,130	1,150

すぎ丸太 合板適材 18cm以上

秋田	25年	9,800	9,700	9,800	9,600	9,600	9,600	9,600	9,600	9,700	9,400	9,400	9,400
	26年	9,400	9,400	9,400	9,700	9,700	9,700	9,700	9,700	9,700	9,700	9,700	9,700
	27年	9,700	9,700	9,700	9,700	9,700	9,700	9,700	9,700	9,700	9,700	9,700	9,700
全国	25年	9,800	9,800	9,800	9,900	9,900	9,900	10,000	9,900	9,900	10,000	10,300	10,600
	26年	10,800	11,000	10,900	11,200	11,200	11,000	11,000	11,000	11,000	11,100	11,200	11,300
	27年	11,100	11,100	11,100	11,000	10,800	10,700	10,400	10,300	10,400	10,600	10,600	10,600