

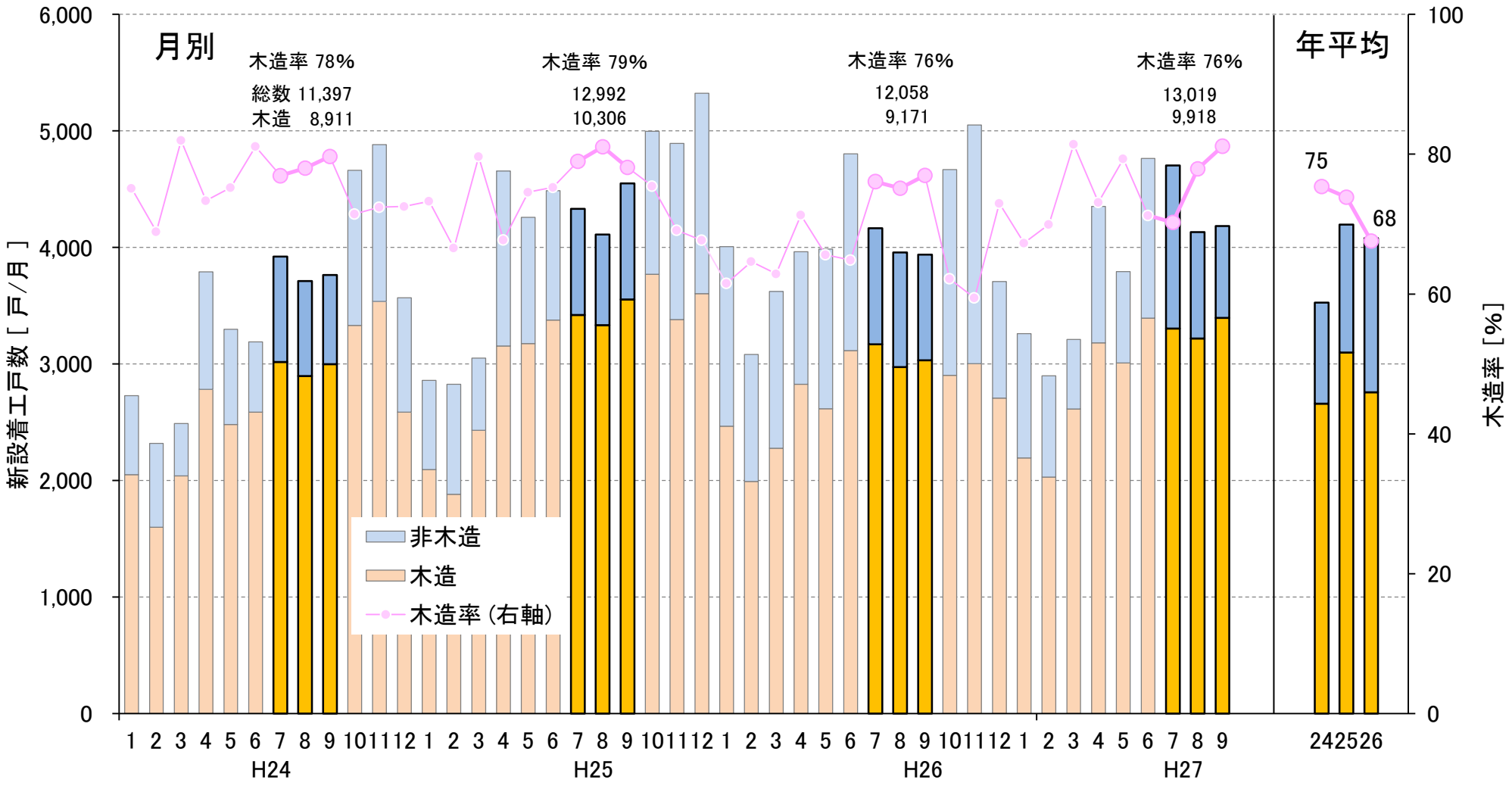
東北森林管理局管内の 木材価格等について

平成27年11月19日(木)

東北森林管理局

■ 東北森林管理局管内5県の新設住宅着工戸数の推移 (平成24年1月～27年9月)

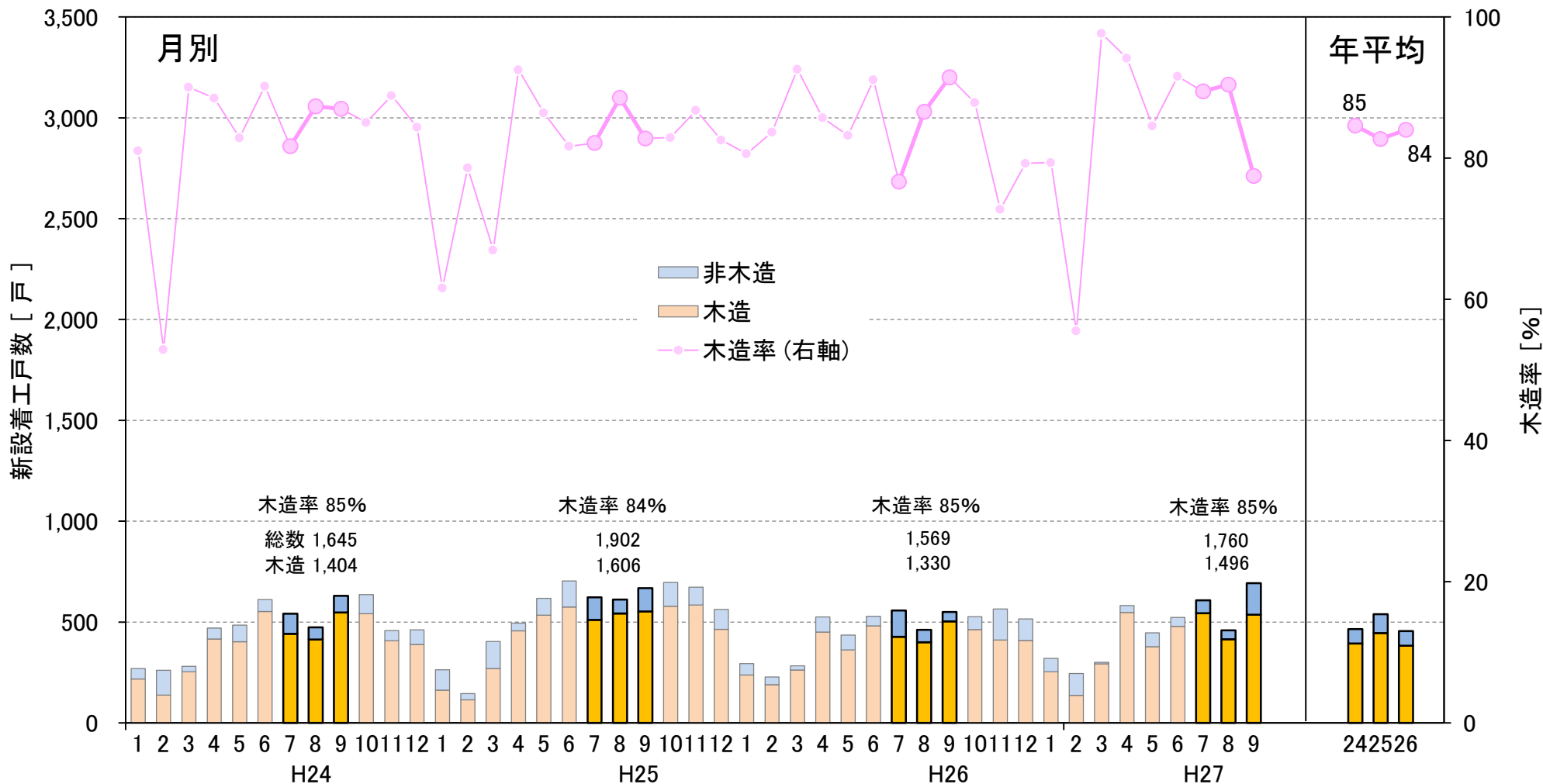
○ 東北5県の27年7～9月期の新設住宅着工数は昨年同期より全体で961戸増加と回復傾向。この期間の木造は昨年同期より747戸増加したが木造率は76%と同水準。



出典：国土交通省「住宅着工統計」

青森県の新設住宅着工戸数の推移 (平成24年1月～27年9月)

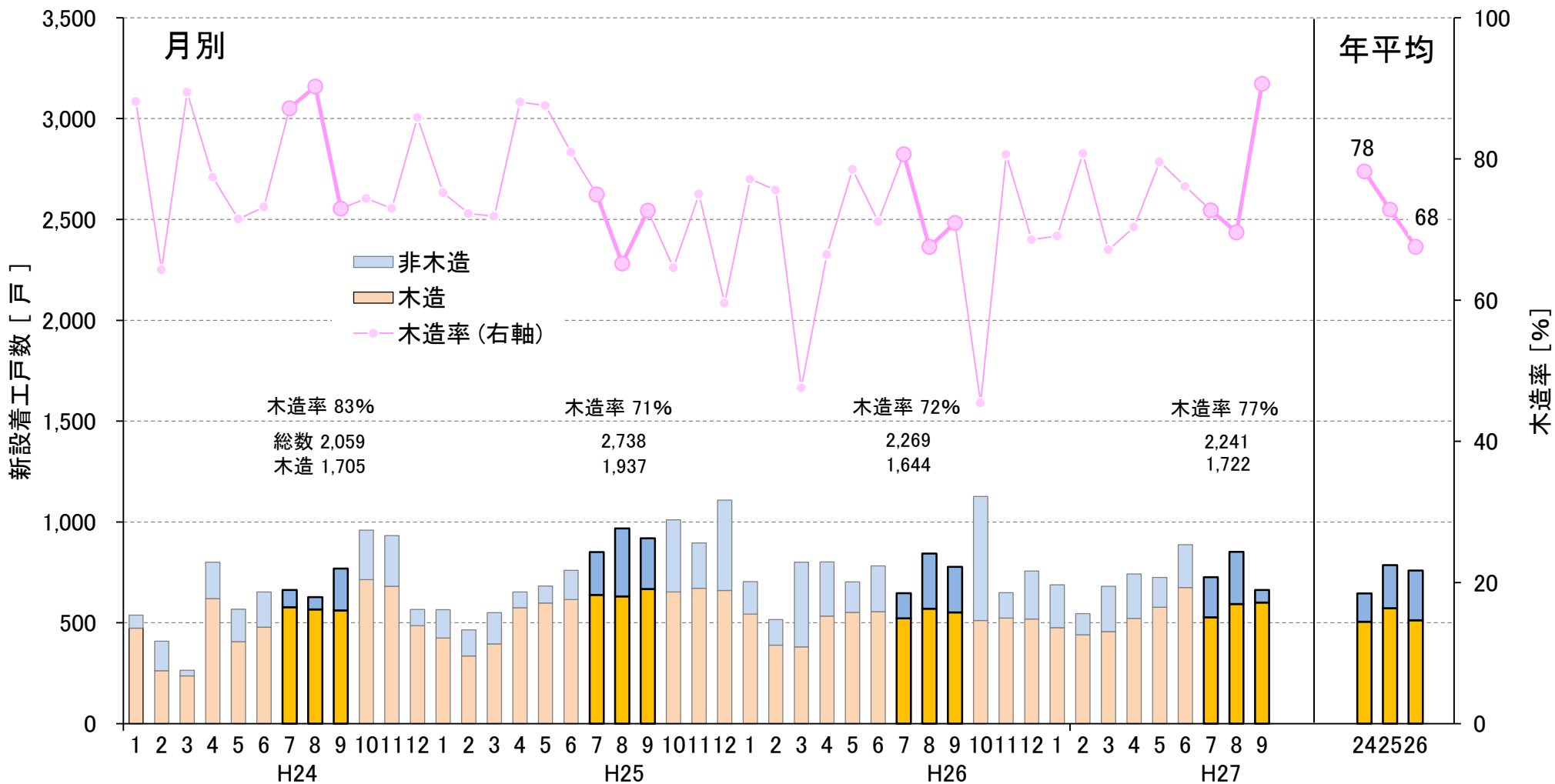
○ 青森県の27年7～9月期の新設住宅着工数は、総数、木造ともに昨年同期を上回った。



出典：国土交通省「住宅着工統計」

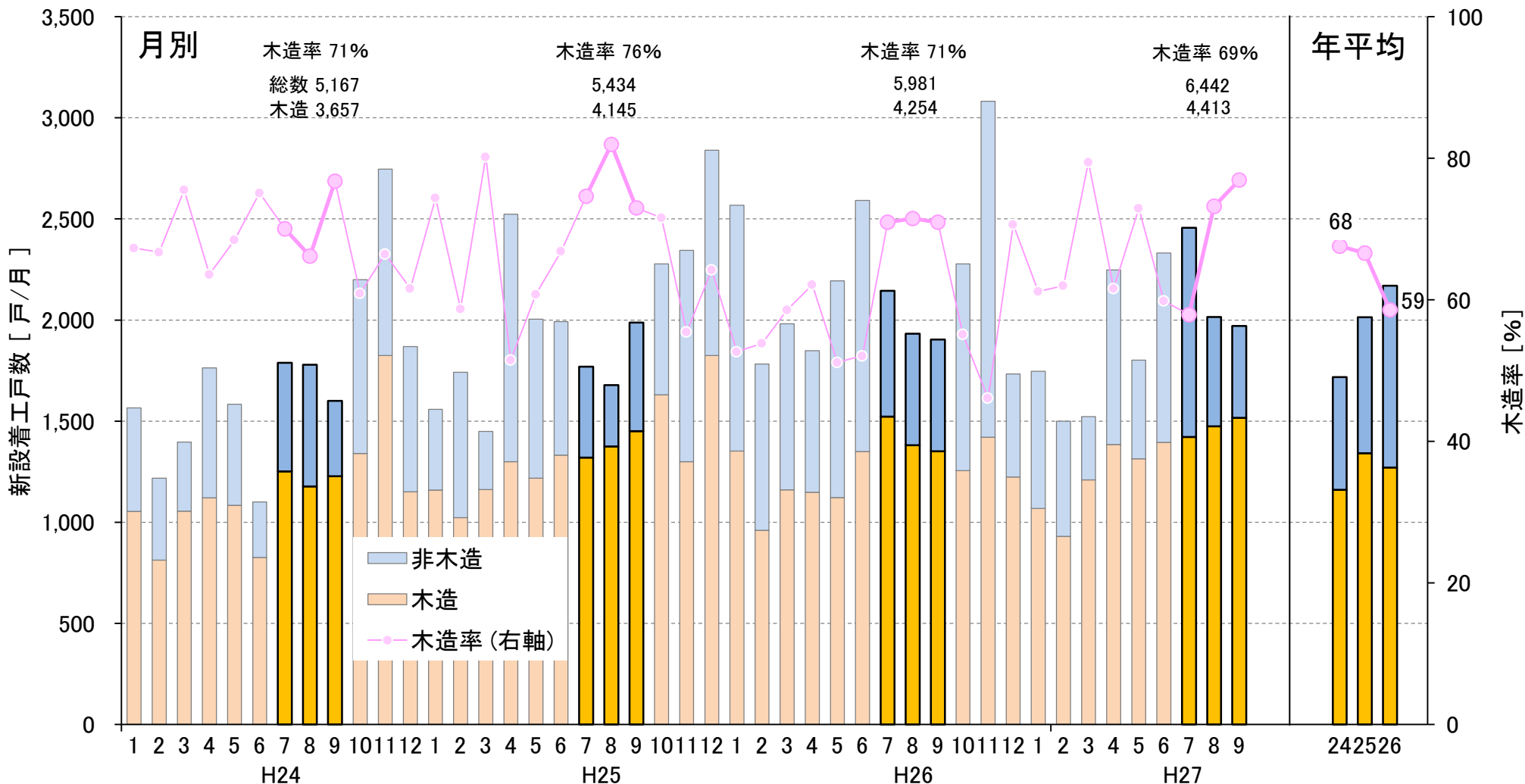
岩手県の新設住宅着工戸数の推移 (平成24年1月～27年9月)

○ 岩手県の27年7～9月期の新設住宅着工数は、木造は昨年同期を上回ったものの、非木造が下回り、総数では下回った。



宮城県の新設住宅着工戸数の推移 (平成24年1月～27年9月)

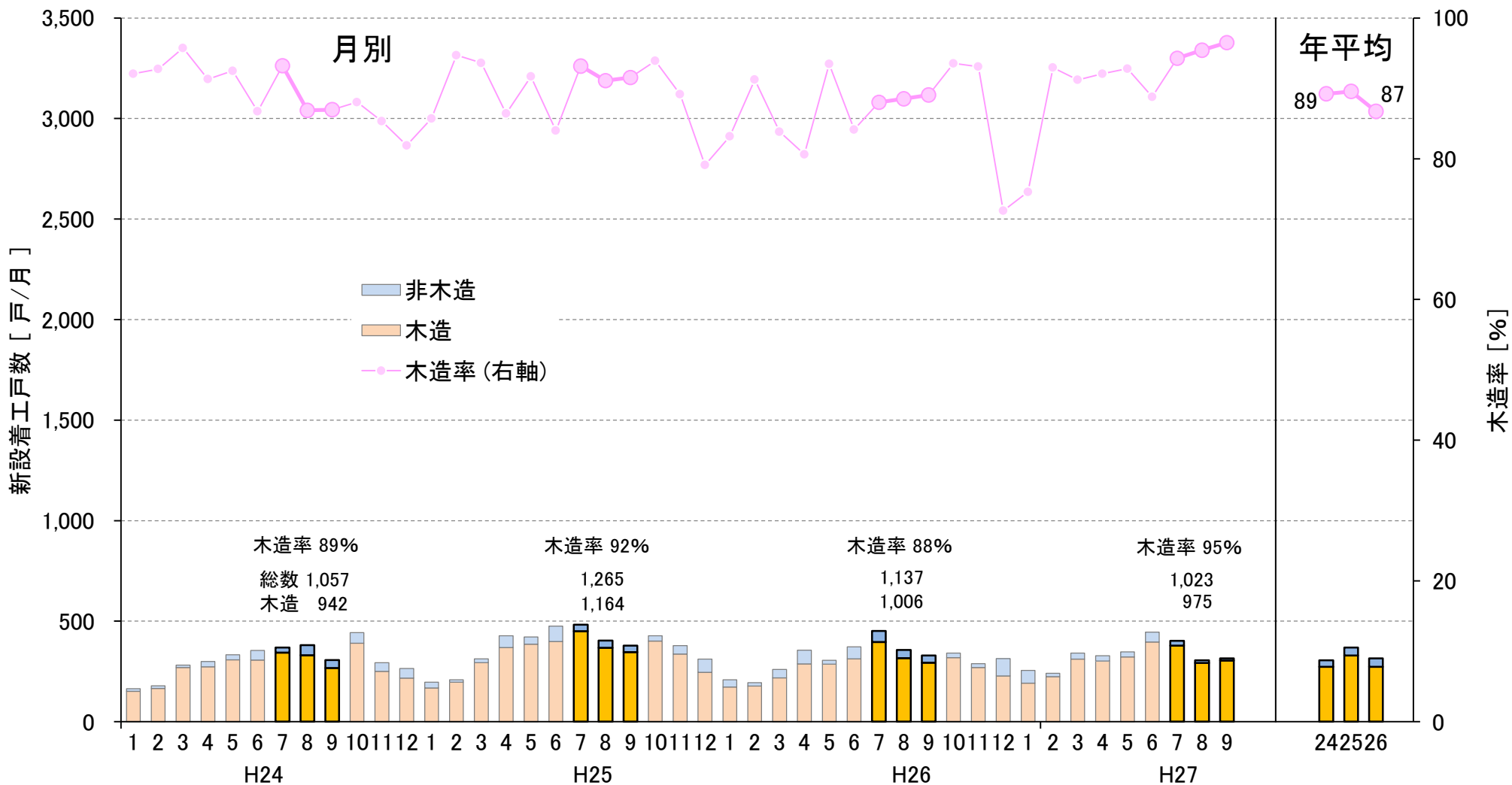
○ 宮城県の27年7～9月期の新設住宅着工数は、総数、木造ともに昨年同期を上回った。



出典：国土交通省「住宅着工統計」

秋田県の新設住宅着工戸数の推移 (平成24年1月～27年9月)

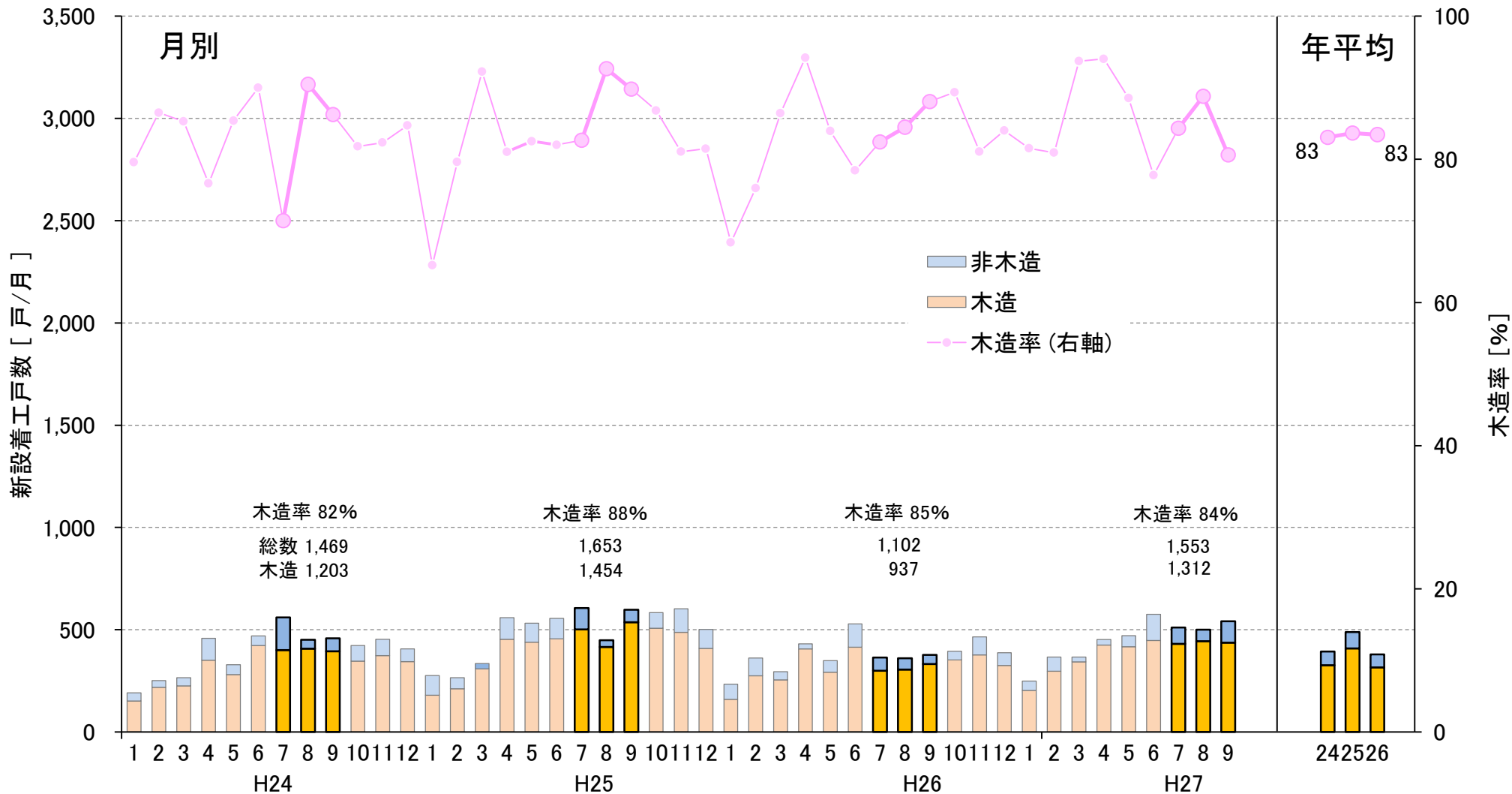
○ 秋田県の27年7～9月期の新設住宅着工数は、総数、木造ともに昨年同期を下回った。



出典：国土交通省「住宅着工統計」

山形県の新設住宅着工戸数の推移 (平成24年1月～27年9月)

○ 山形県の27年7～9月期の新設住宅着工数は総数、木造ともに昨年同期を上回った。



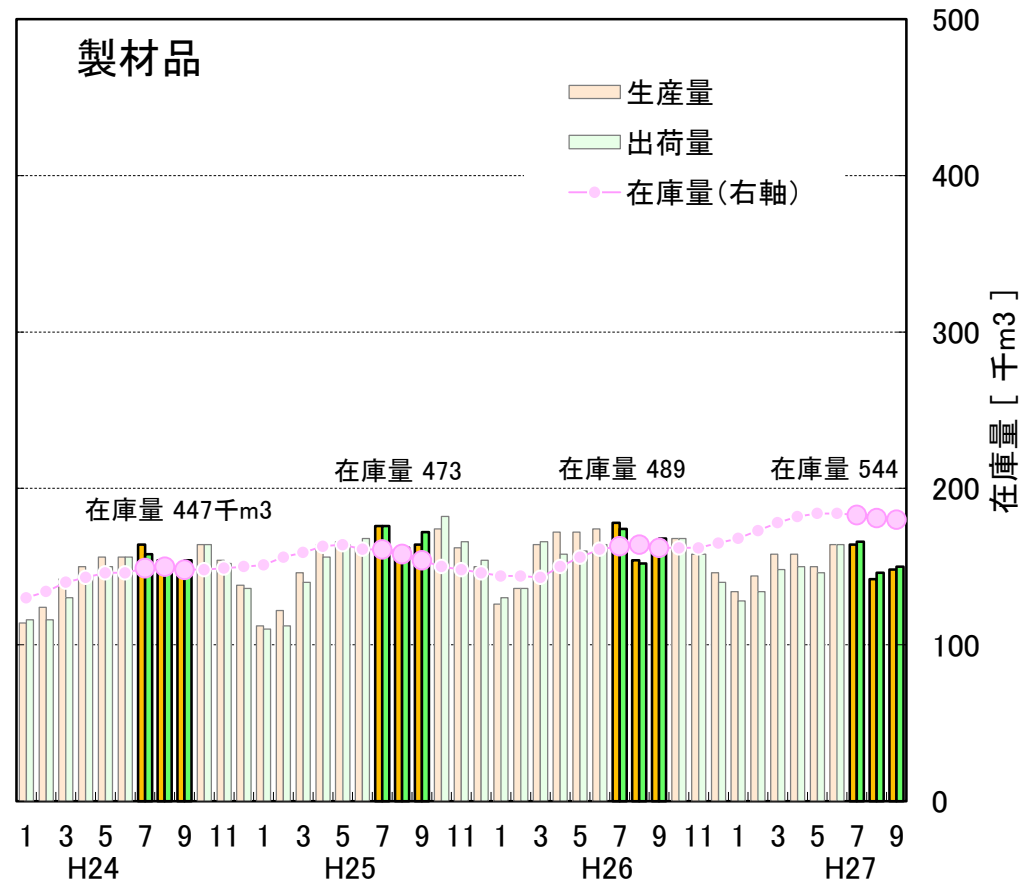
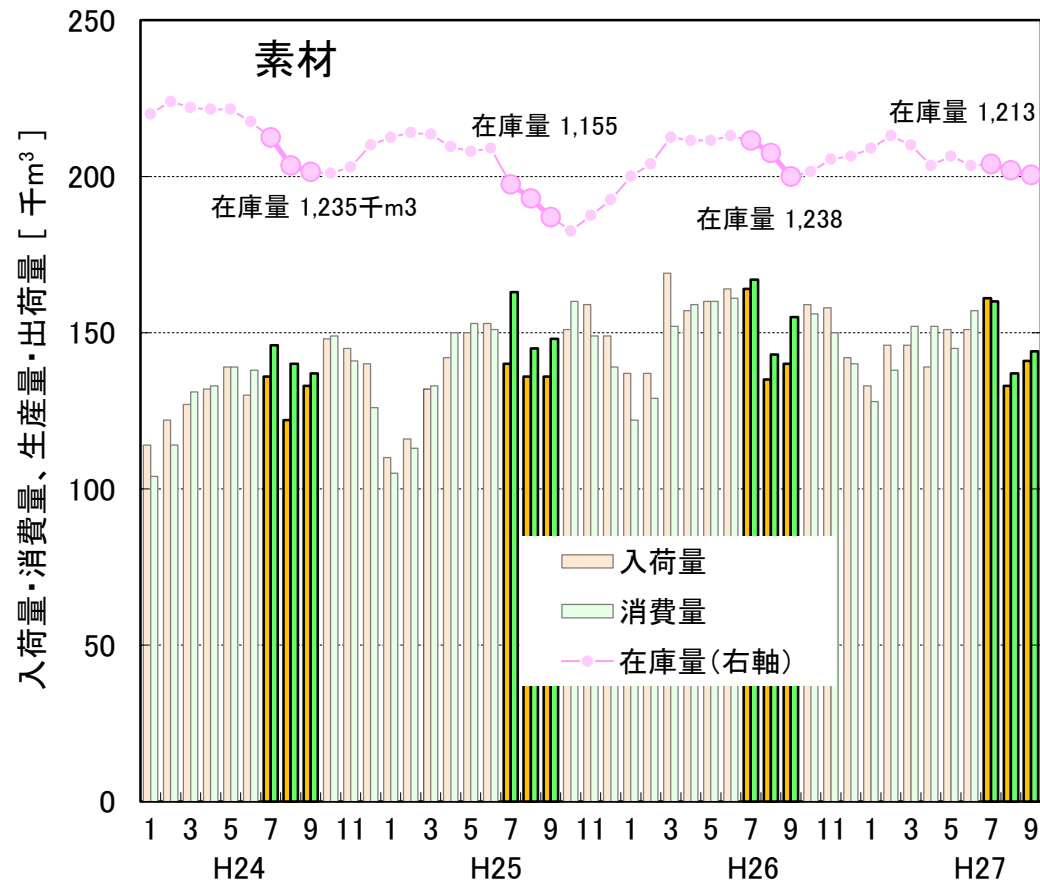
出典：国土交通省「住宅着工統計」

■ 東北5県の製材用素材・製材品の生産量等の推移（平成24年1月～27年9月）

○ 東北5県の製材用素材の7～9月の入荷量・消費量は24年から25年に増加後、季節変動はあるが大きな変化は見られない。在庫量も大幅な動きとはなっていない。

○ 製材品の7～9月の生産量・出荷量は24年から26年にかけて増加、27年は減少に転じた。7～9月の在庫量は大幅に増加している。

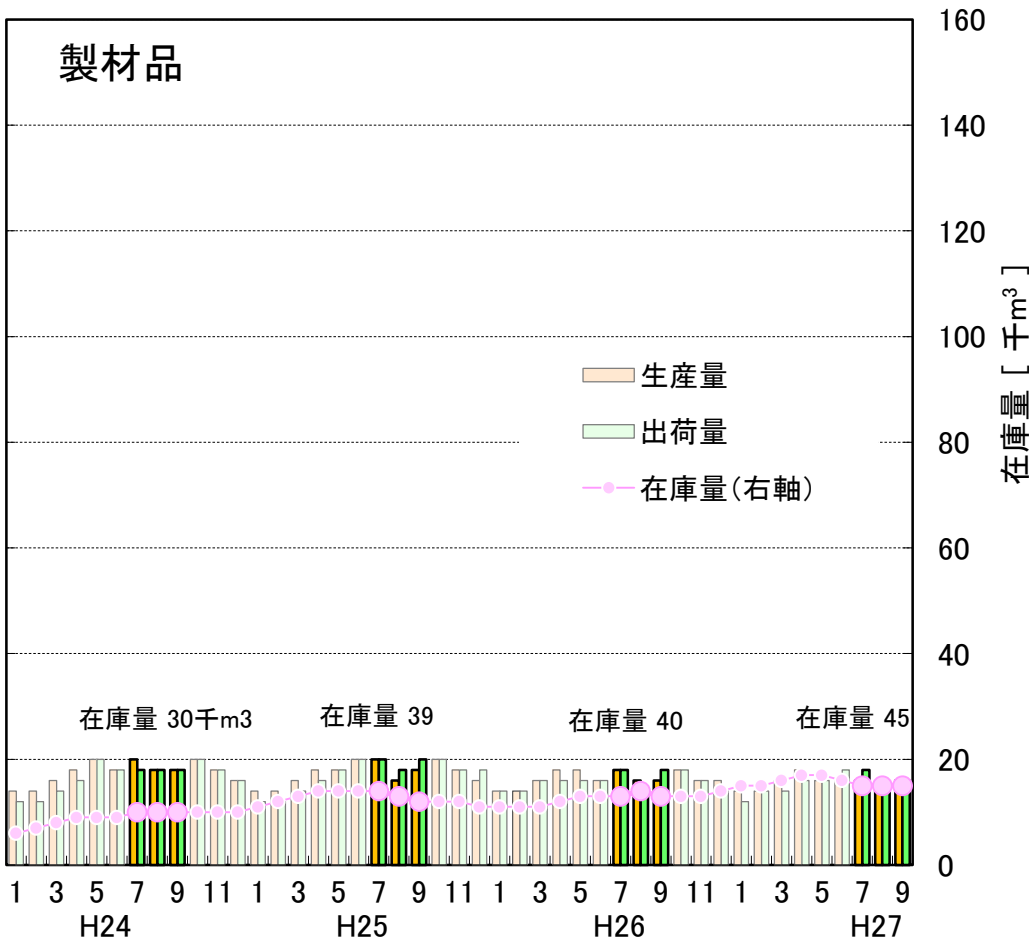
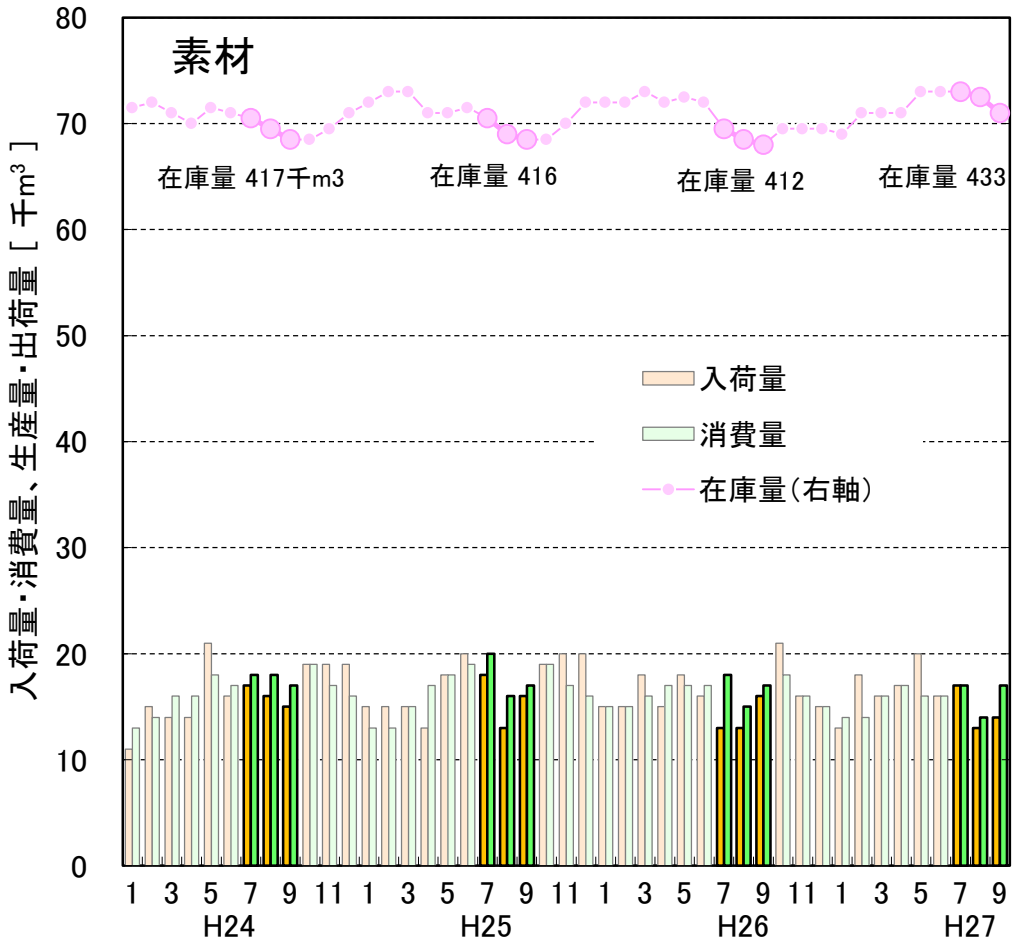
- 素材の在庫は秋から冬に増え、冬から翌年秋に減る傾向。
- 製材品の在庫は春から夏に向かって増加する傾向。



青森県の製材用素材・製材品の生産量等の推移（平成24年1月～27年9月）

○ 製材用素材の7～9月の入荷量・消費量・在庫量とも24年から大幅な変化は見られない。

○ 製材品についても大幅な変化はないものの、在庫量が増加傾向にあり27年7～9月の在庫量は24年の約1.5倍となっている。



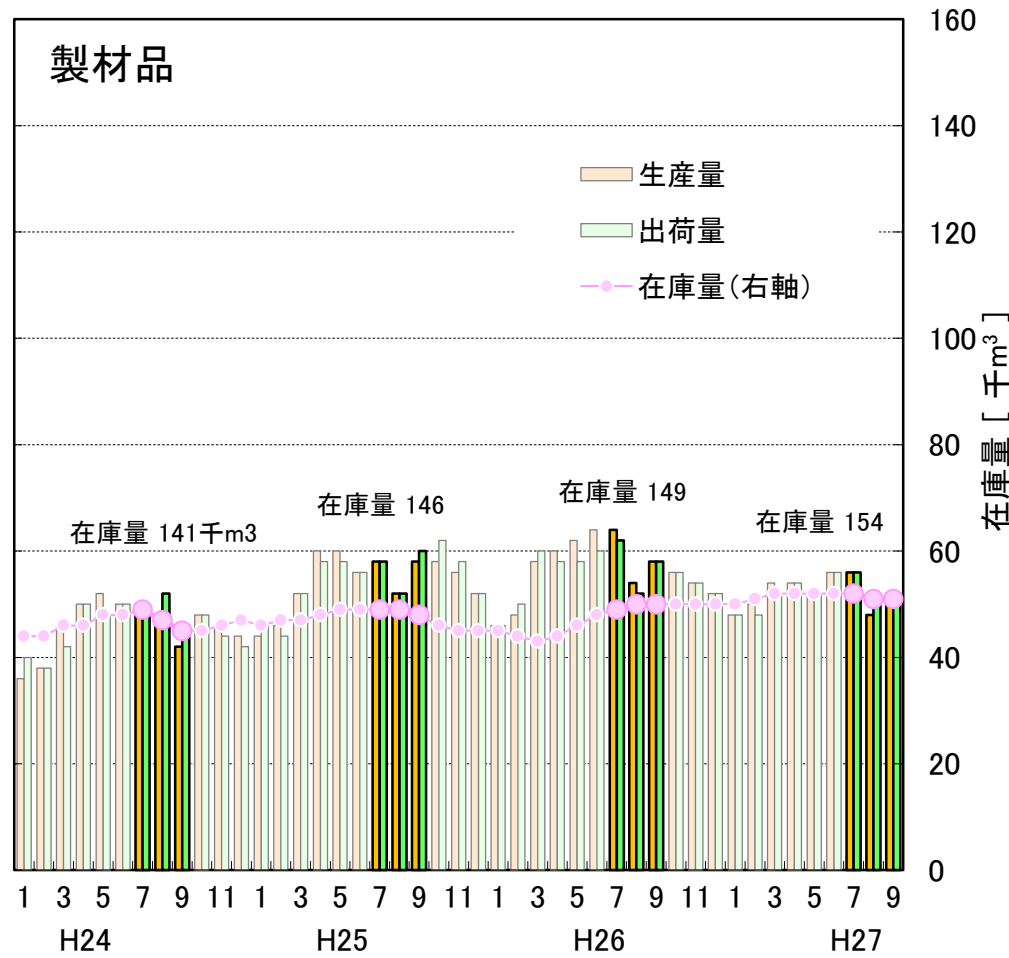
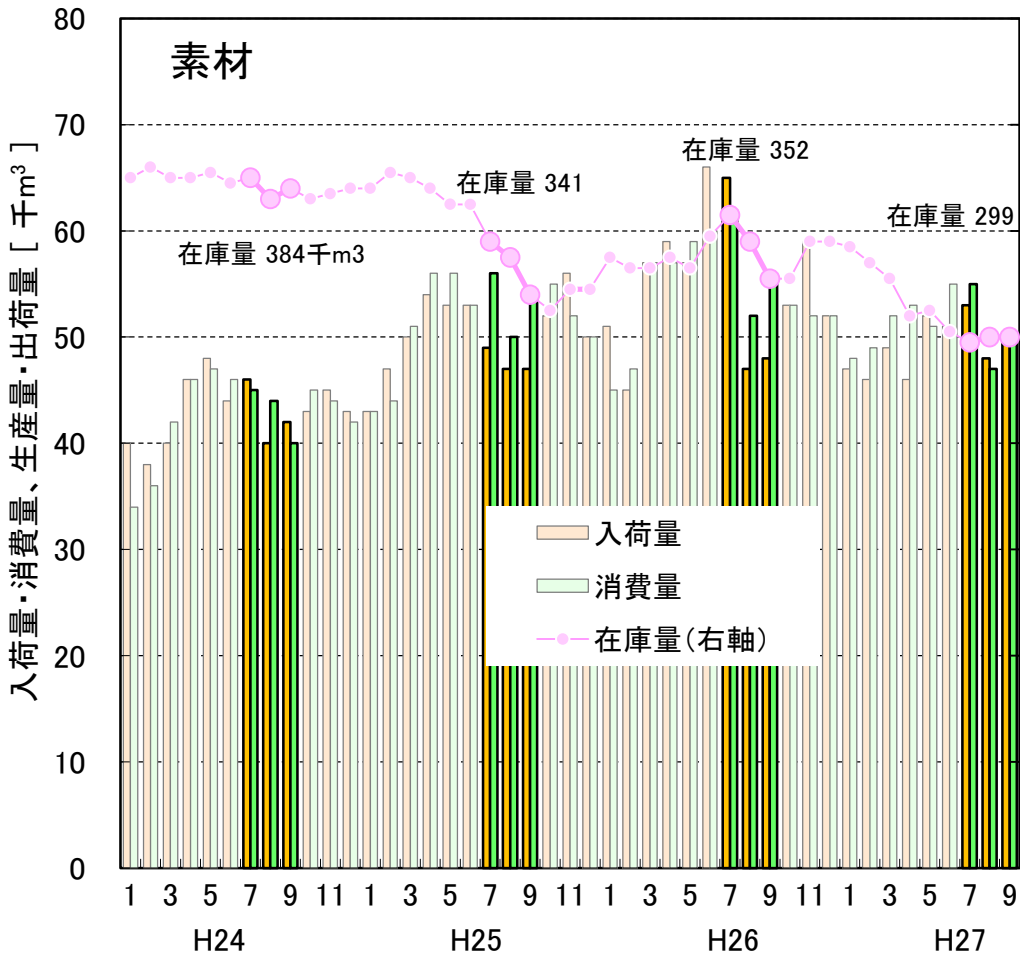
出典：農林水産省「木材需給報告書」「製材統計」

※ 国産材と外材の合計値である。

岩手県の製材用素材・製材品の生産量の推移 (平成24年1月～27年9月)

○ 製材用素材の7～9月の入荷量・消費量は24年から26年に大きく増加した後、27年は減少。7～9月の在庫量は大幅に減少。

○ 製材品の7～9月の生産量・出荷量は24年から26年にかけて増加したが、27年は減少。在庫量は増加している。

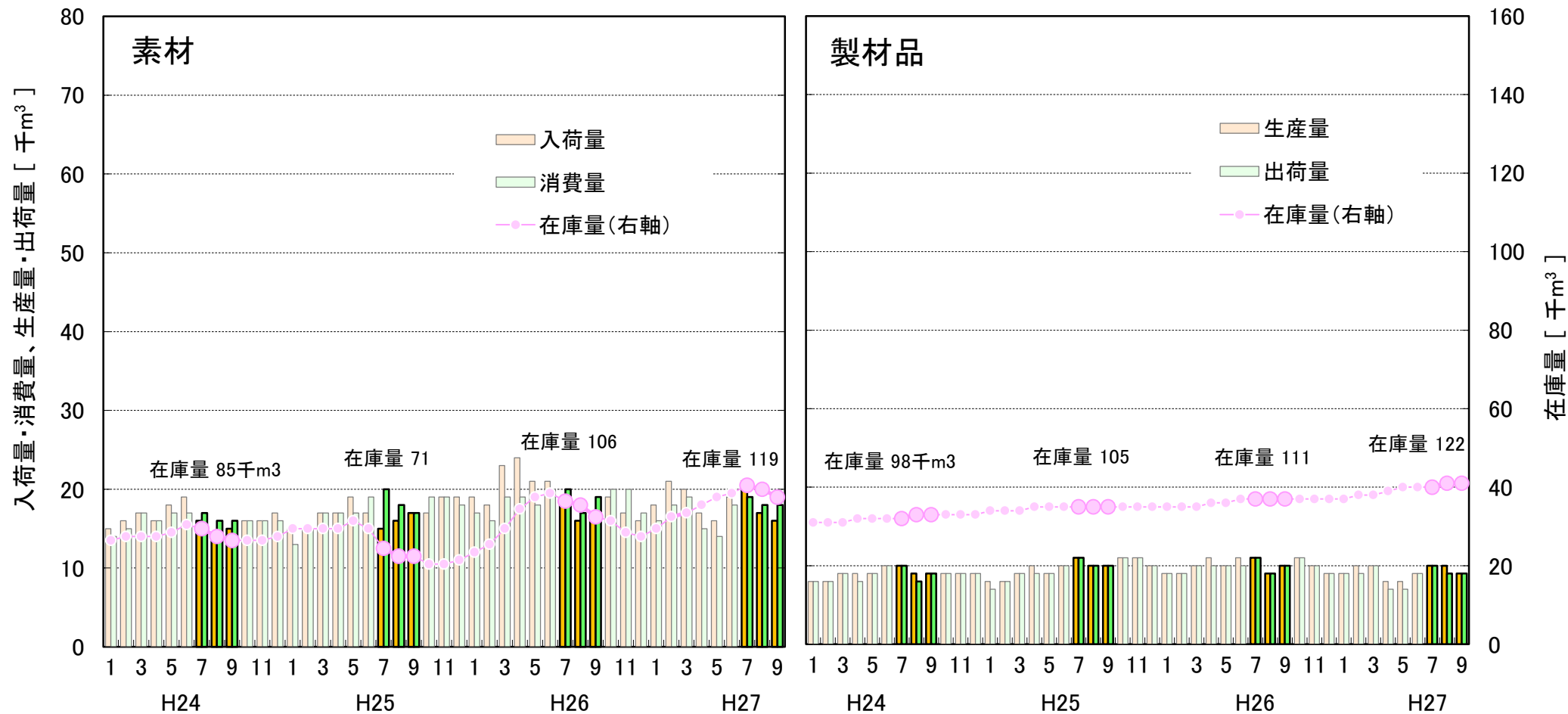


出典：農林水産省「木材需給報告書」「製材統計」

※ 国産材と外材の合計値である。

宮城県の製材用素材・製材品の生産量等の推移（平成24年1月～27年9月）

- 製材用素材の27年7～9月の入荷量は昨年同期に比べて増加、消費量は横ばい。在庫量は増加傾向。
- 製材品の27年7～9月の生産量・出荷量は昨年同期に比べて減少している。在庫量は増加傾向。

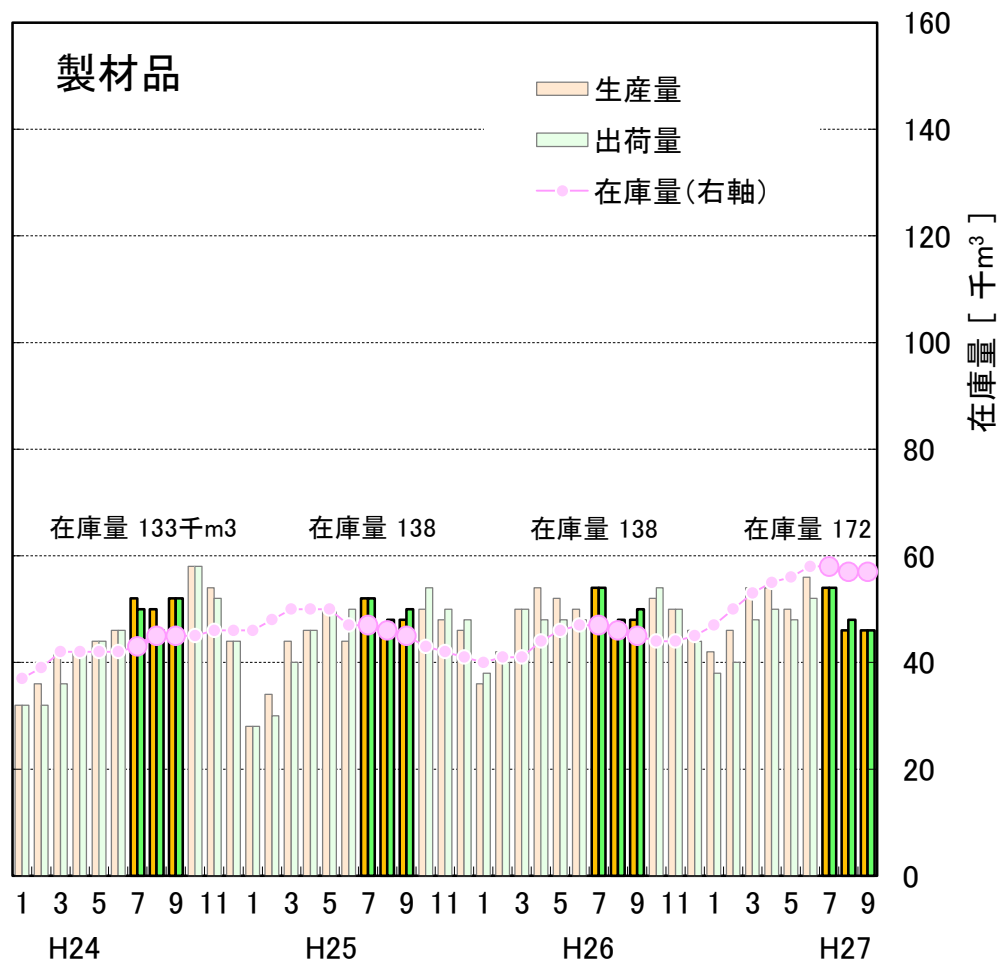
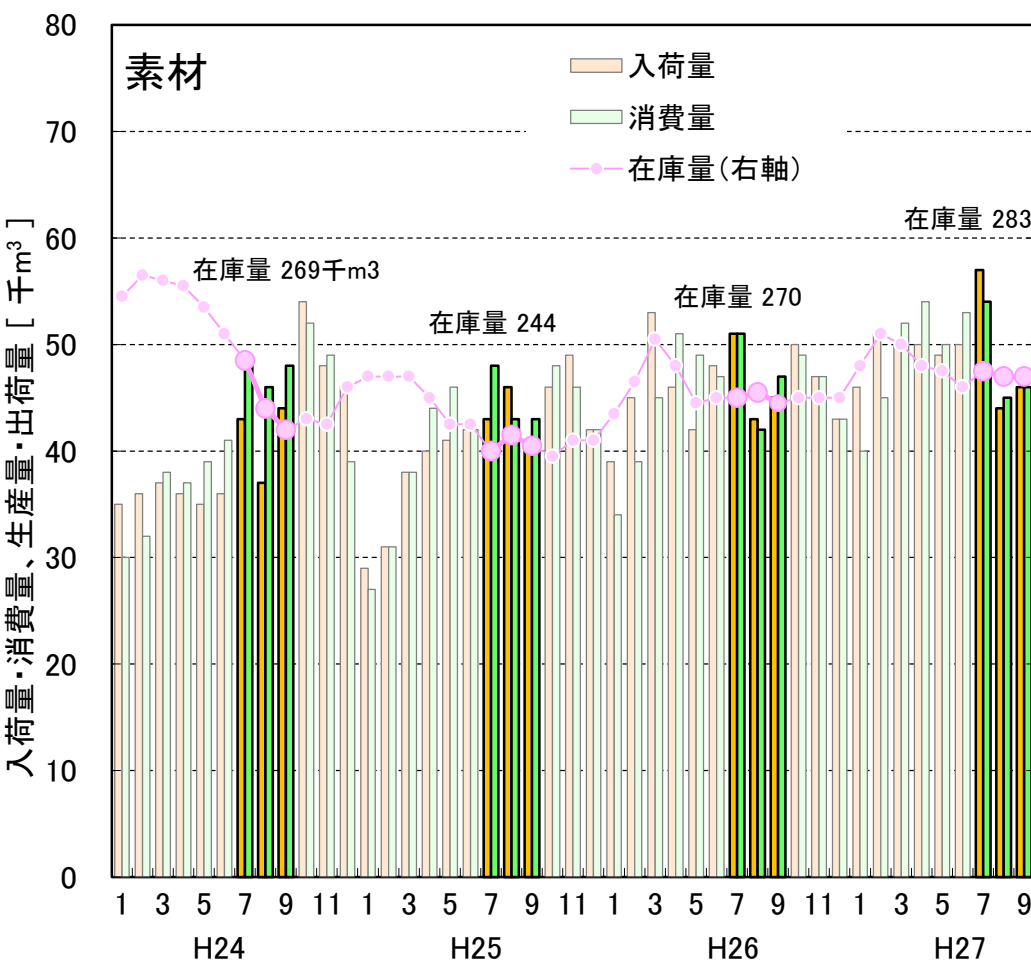


出典：農林水産省「木材需給報告書」製材統計

※ 国産材と外材の合計値である。

■ 秋田県の製材用素材・製材品の生産量等の推移（平成24年1月～27年9月）

- 製材用素材の7～9月の入荷量・消費量は昨年同期に比べて増加。在庫量は25年に大きく減少したが、以降増加傾向。
- 製材品の7～9月の生産量は昨年同期に比べて減少、出荷量は横ばい。27年に入り在庫量が急増、27年7～9月の在庫量は昨年同期より34千m³増加し、4年間で最も高くなっている。



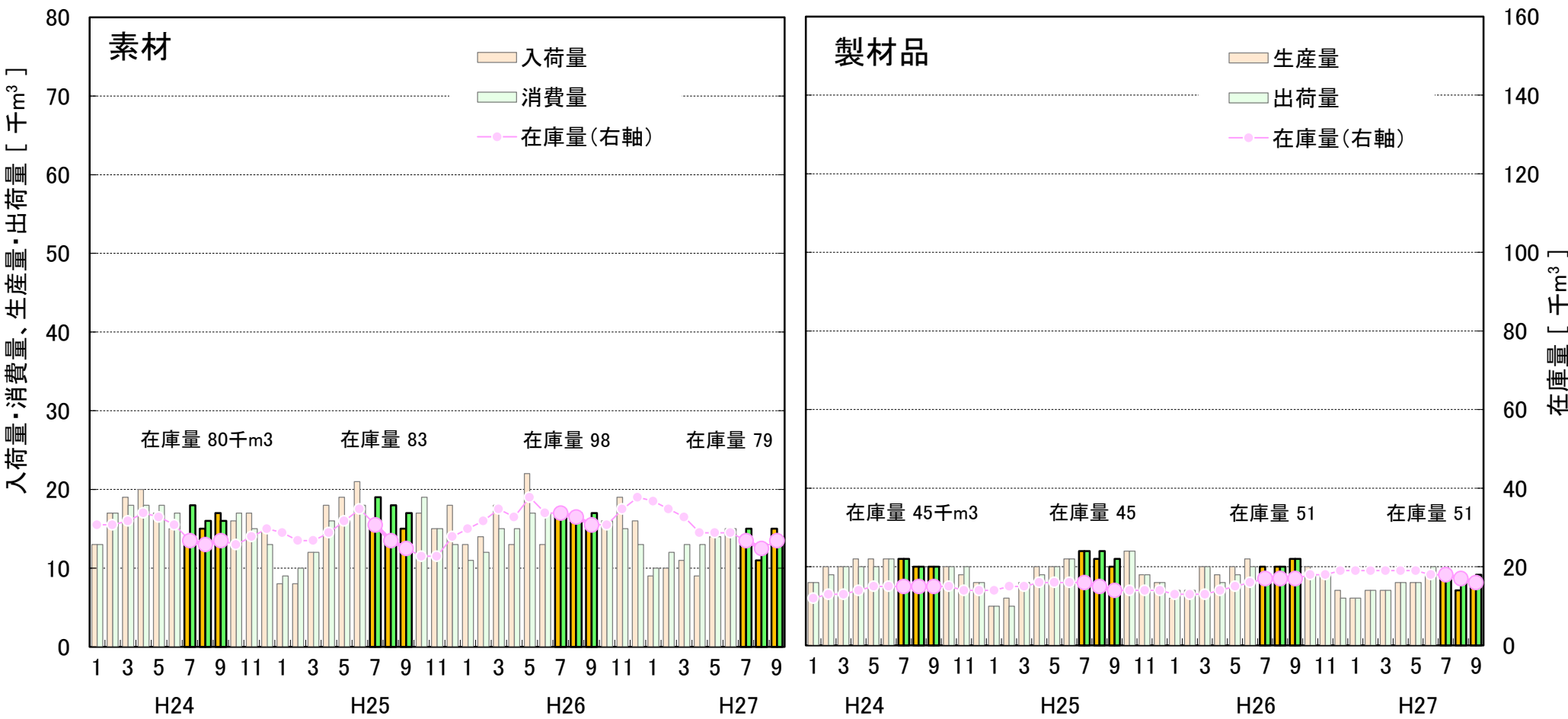
出典：農林水産省「木材需給報告書」「製材統計」

※ 国産材と外材の合計値である。

山形県の製材用素材・製材品の生産量等の推移（平成24年1月～27年9月）

○ 製材用素材の27年7～9月の入荷量・消費量は昨年同期に比べて大幅に減少。在庫量も減少の傾向となっている。

○ 製材品の27年7～9月の生産量・出荷量は昨年同期に比べて大幅に減少。在庫量は昨年同期と比べると横ばい。

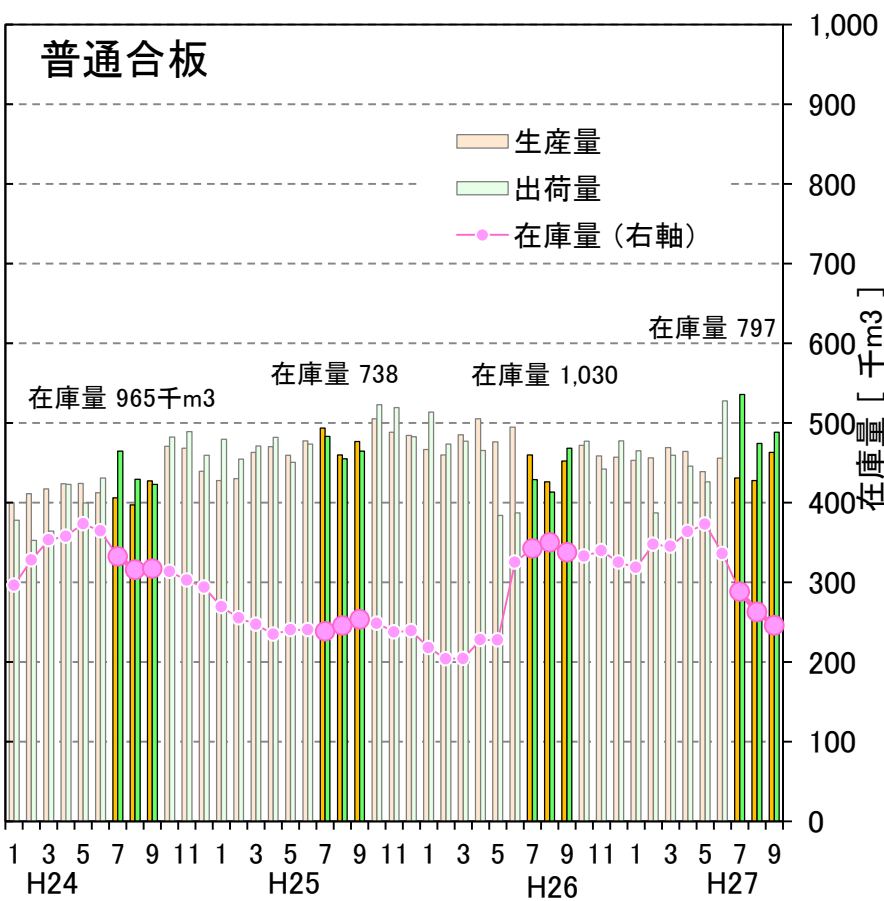
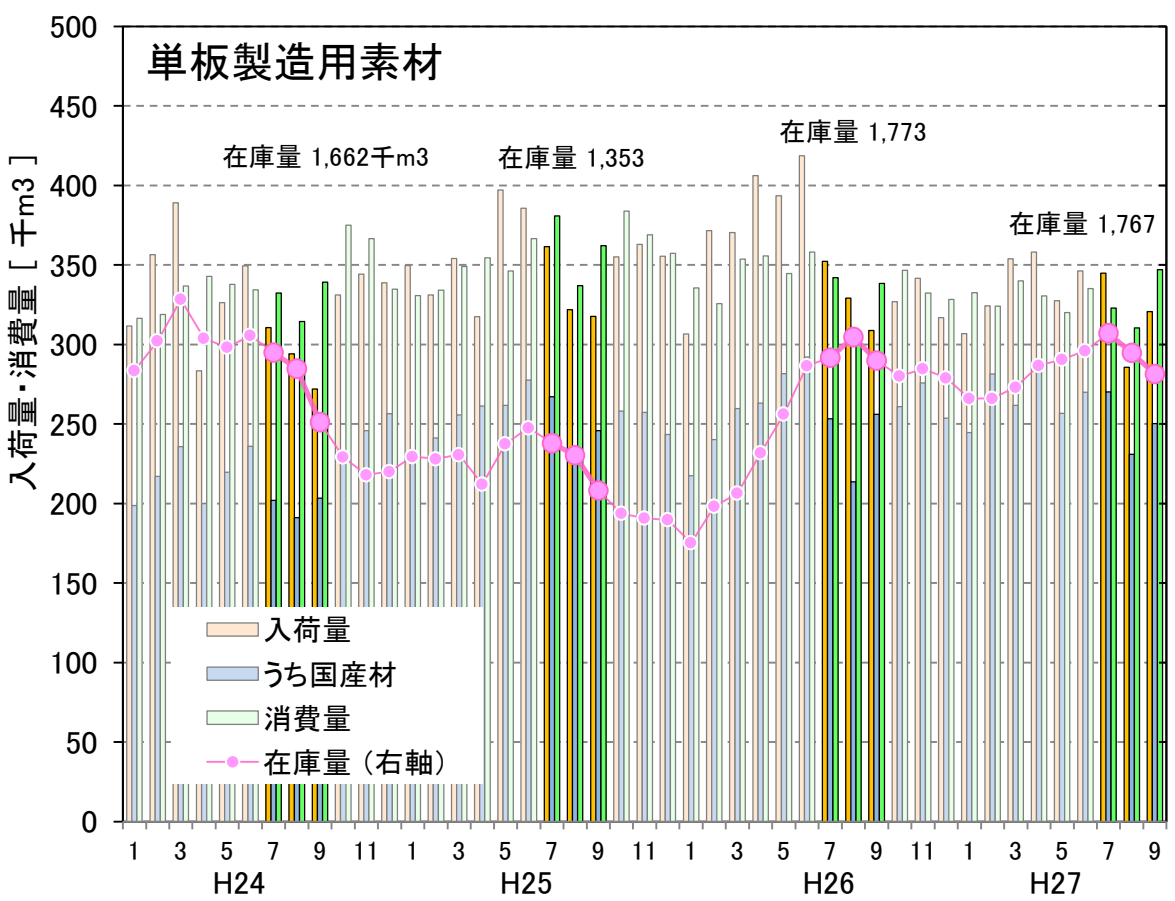


出典：農林水産省「木材需給報告書」「製材統計」

※ 国産材と外材の合計値である。

■ 全国の単板製造用素材・普通合板の生産量等の推移（平成24年1月～27年9月）

- 単板製造用素材の27年7～9月の入荷量は昨年同期に比べて減少したが国産材はほぼ横ばい。消費量は横ばい。在庫量は昨年同期と同水準にある。
- 普通合板の27年7～9月の生産量は昨年同期と同水準であるが、出荷量は増加した。在庫量については、生産調整の結果により27年7～9月は大幅に減少している。

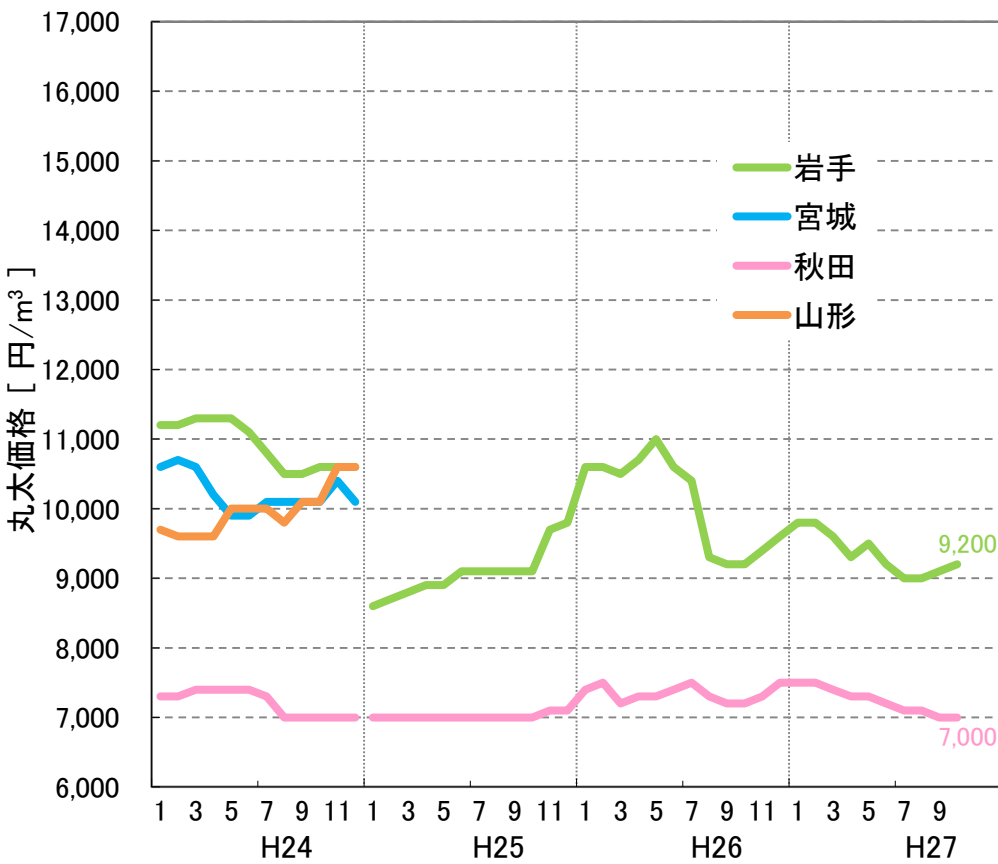


出典：農林水産省「合板統計」

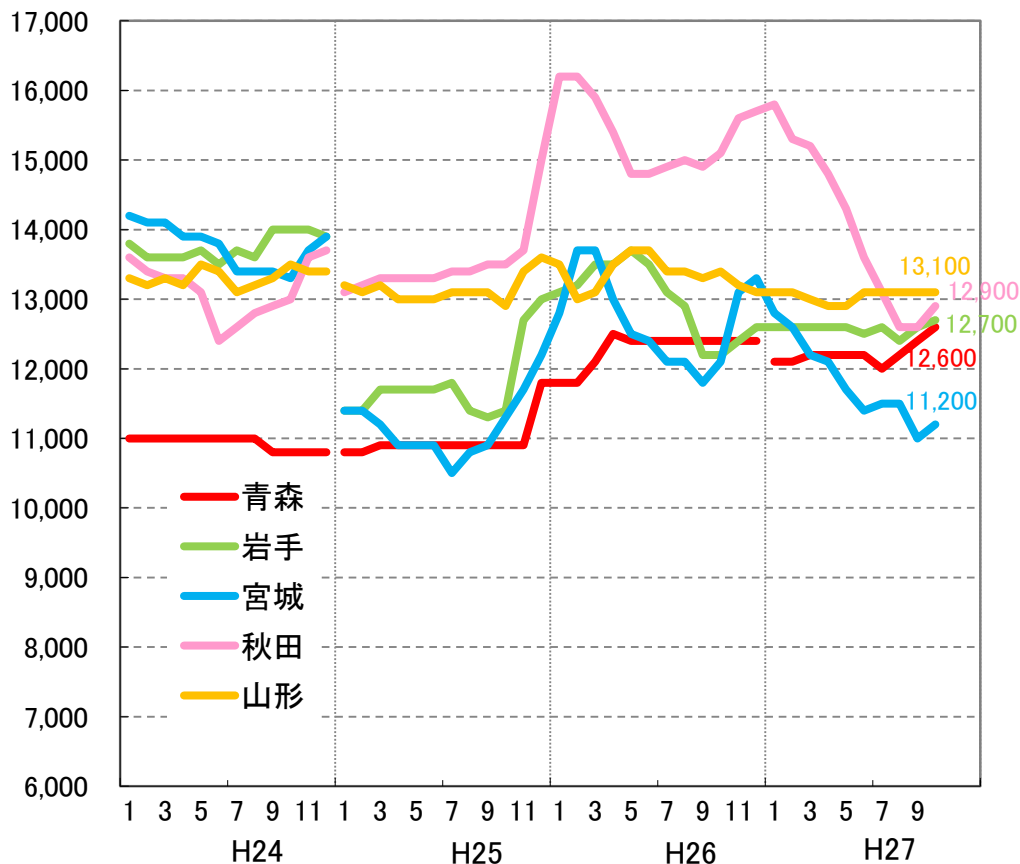
■ すぎ丸太価格の推移 (平成24年1月～平成27年10月)

- すぎ小丸太価格は、25年の水準まで低下したが、岩手では9、10月と連続して上昇した。
- すぎ中丸太価格は、青森は8月以降3ヶ月連続して上がり10月は最高値、岩手、宮城、秋田は上昇傾向にある。山形は保合。

すぎ小丸太 3.65～4.00m (8～13cm)



すぎ中丸太 3.65～4.00m (24～28cm)



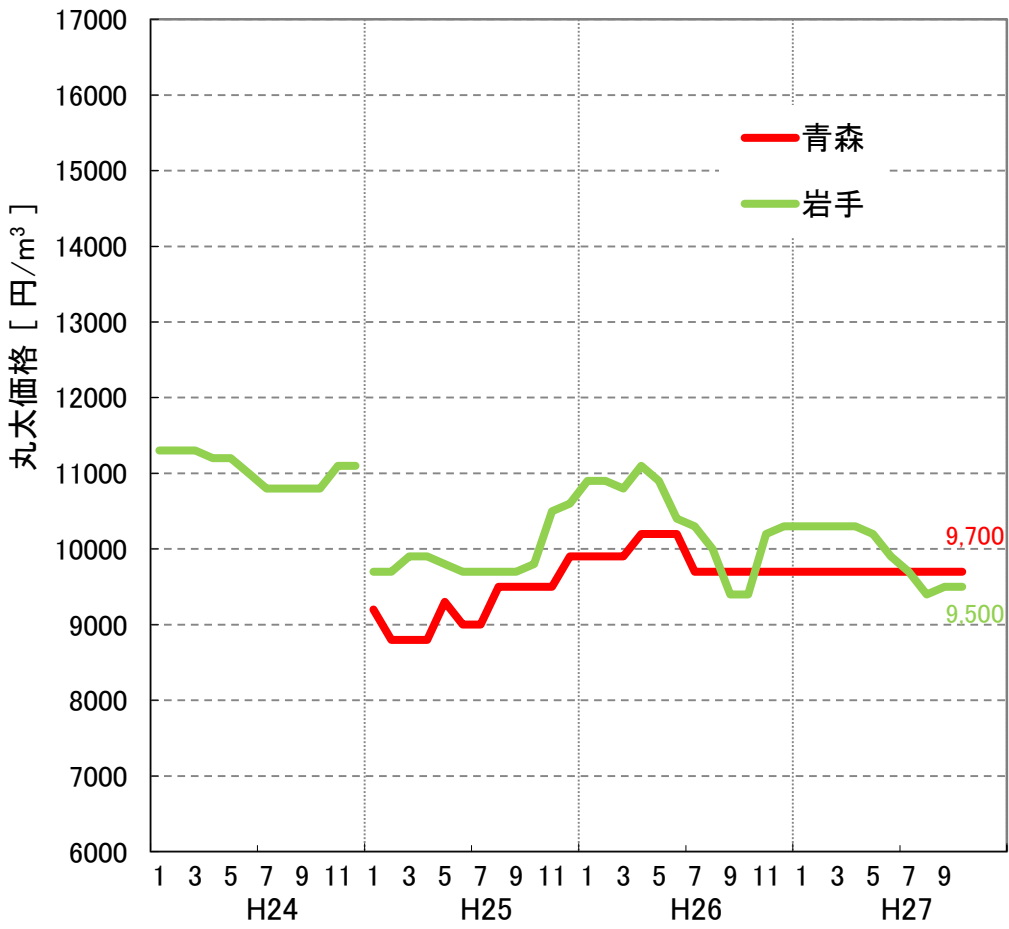
出典：農林水産省「木材需給報告書」「木材価格」

※ 価格は工場着価格
 ※ 平成25年1月から集計方法を従来の単純平均から加重平均に変更したため、それまでのデータとは連続しない。
 ※ 青森のすぎ中丸太は、平成27年1月に調査対象の変更があったため、それ以前のデータとは連続しない。

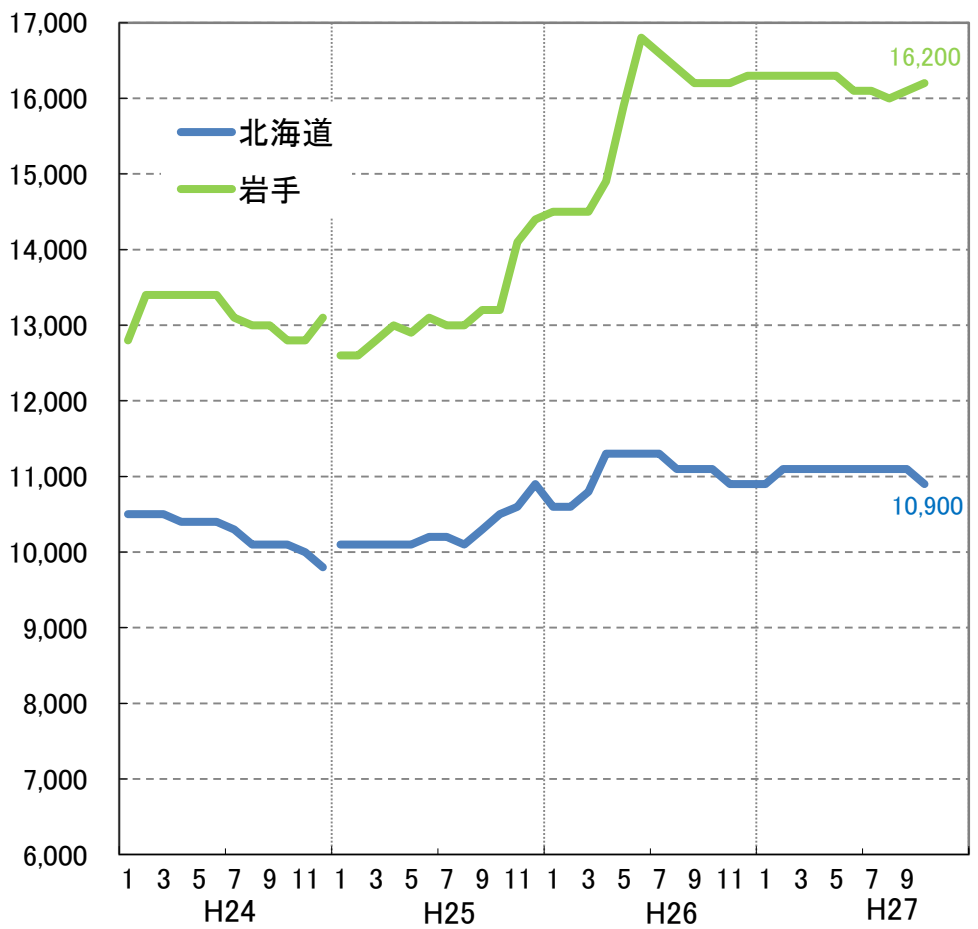
■ まつ・からまつ丸太価格の推移 (平成24年1月～平成27年10月)

- まつ丸太価格は、青森は16ヶ月連続で保合。岩手では27年5月以降3ヶ月連続で下落したが9月は上昇した。
- からまつ丸太価格は、26年春以降高止まり、北海道との価格差は5,000円程度。

まつ中丸太 3.65～4.00m (24～28cm)



からまつ中丸太 3.65～4.00m (24～28cm)

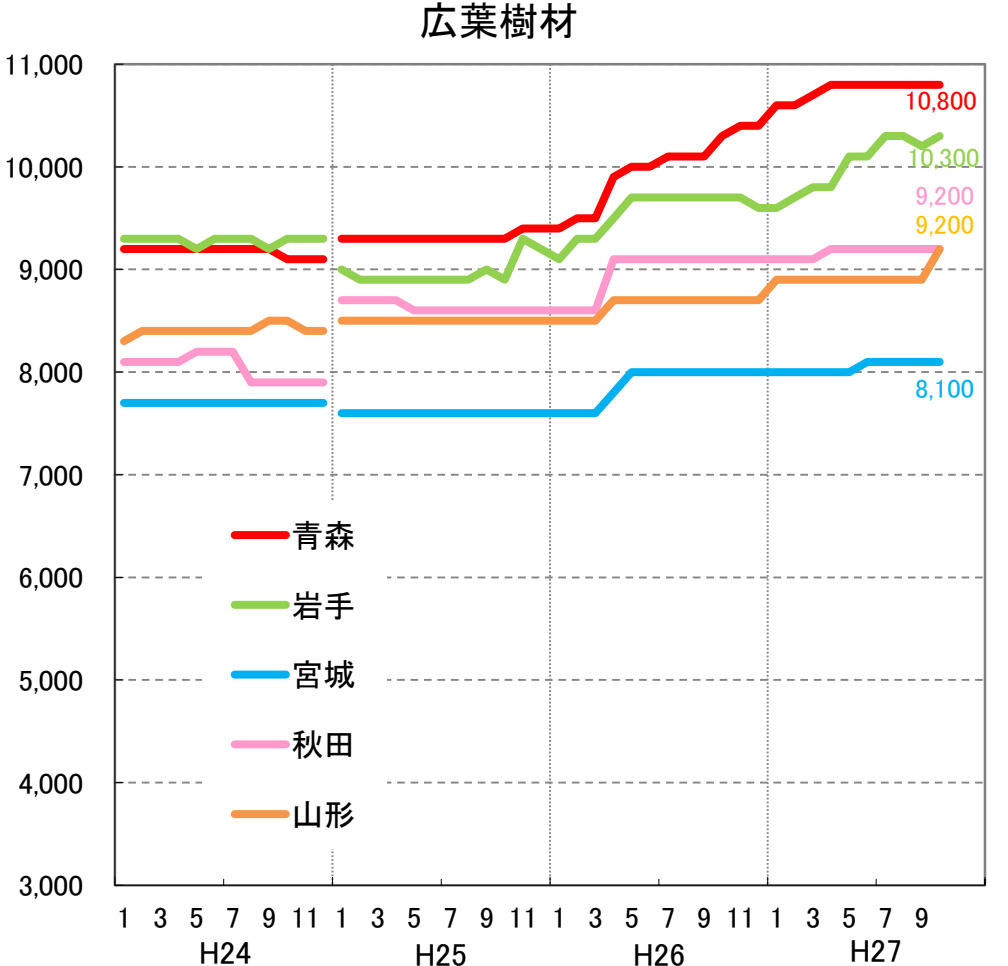
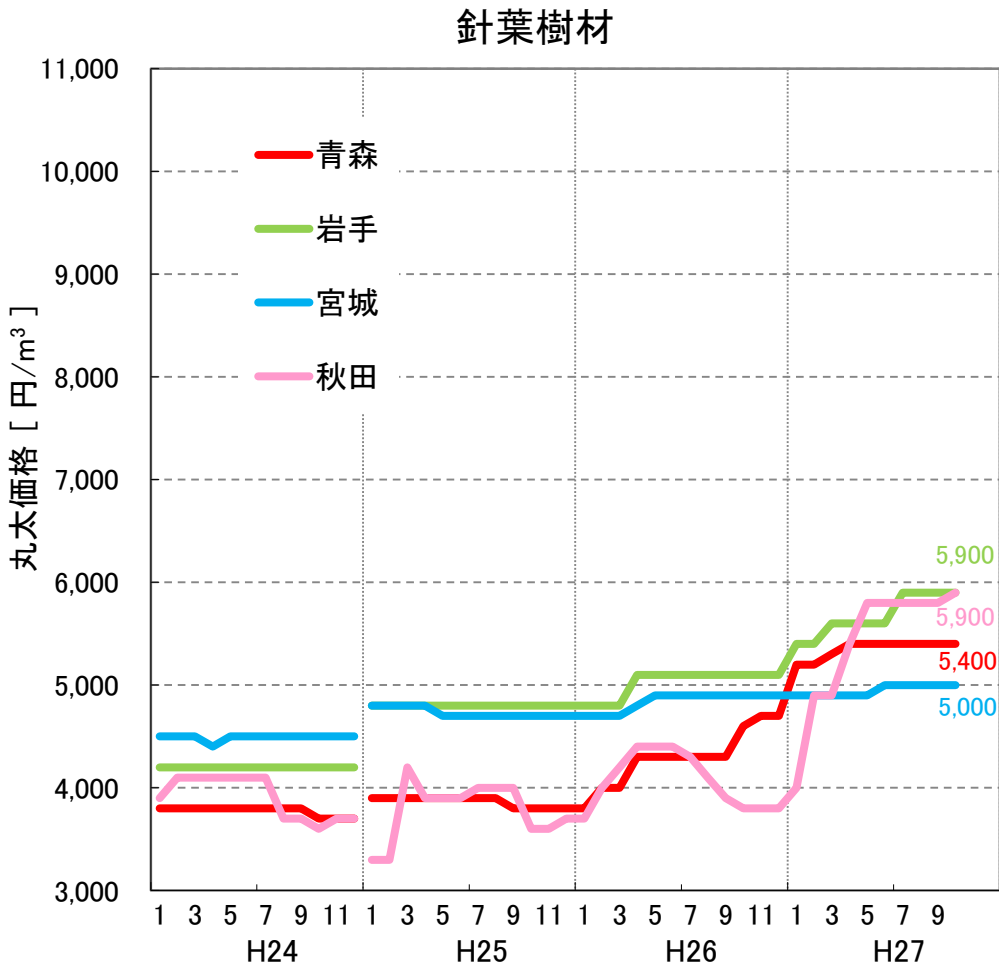


出典：農林水産省「木材需給報告書」「木材価格」

※ 価格は工場着価格
 ※ 平成25年1月から集計方法を従来の単純平均から加重平均に変更したため、それまでのデータとは連続しない。

■チップ用丸太価格の推移 (平成24年1月～平成27年10月)

- 針葉樹丸太は、27年7月以降、青森、岩手、宮城では保合、秋田では上昇傾向にある。
- 広葉樹丸太は、青森は27年4月以降高値で保合。岩手、山形では上昇傾向。



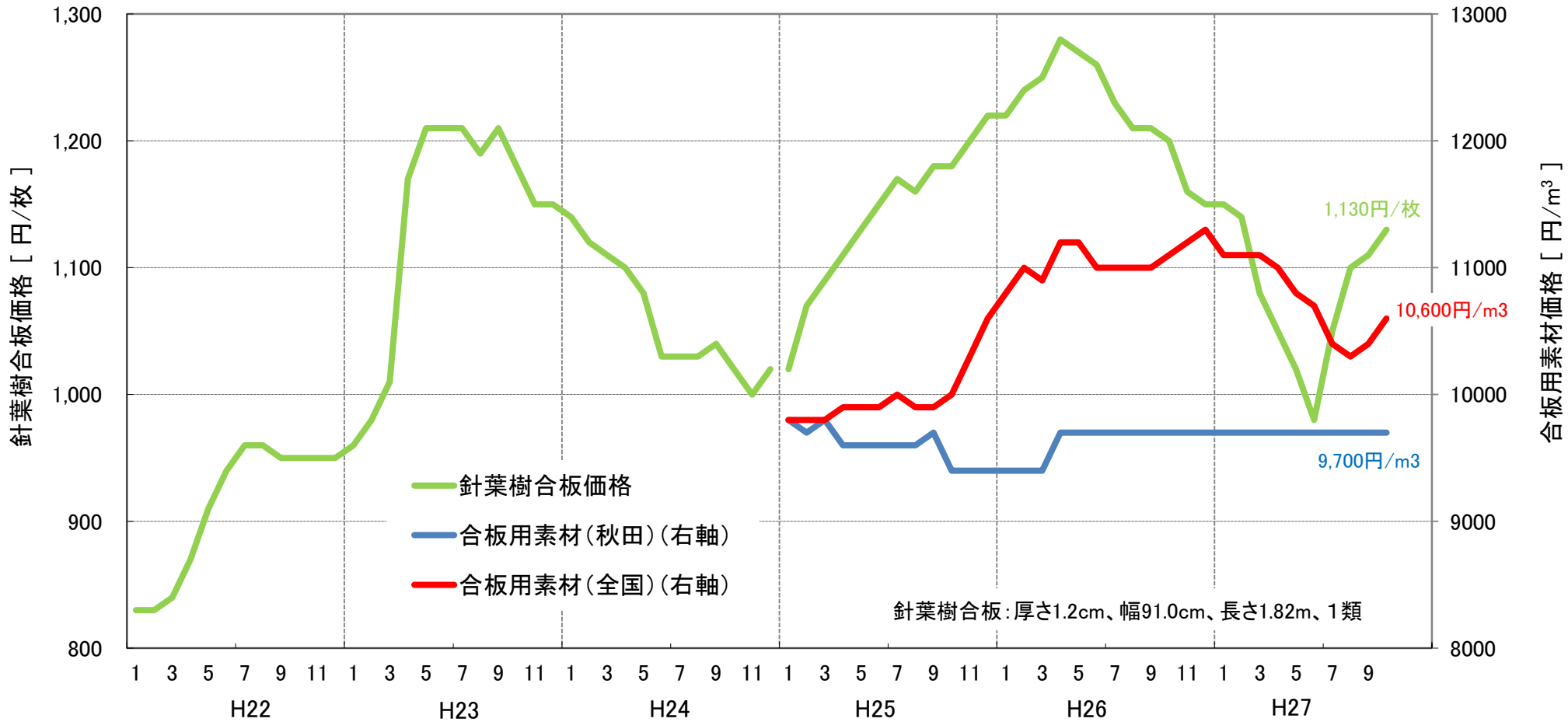
出典：農林水産省「木材需給報告書」「木材価格」

※ 価格は工場着価格

※ 平成25年1月から集計方法を従来の単純平均から加重平均に変更したため、それまでのデータとは連続しない。

針葉樹合板及び合板用素材価格の推移 (平成22年1月～平成27年10月)

- 針葉樹合板価格は、26年5月以降下落傾向が続いていたが、27年7月から上昇に転じた。
- 合板用素材価格は、全国では下落傾向にあったが9月から上昇、秋田は26年4月以降横ばいである。

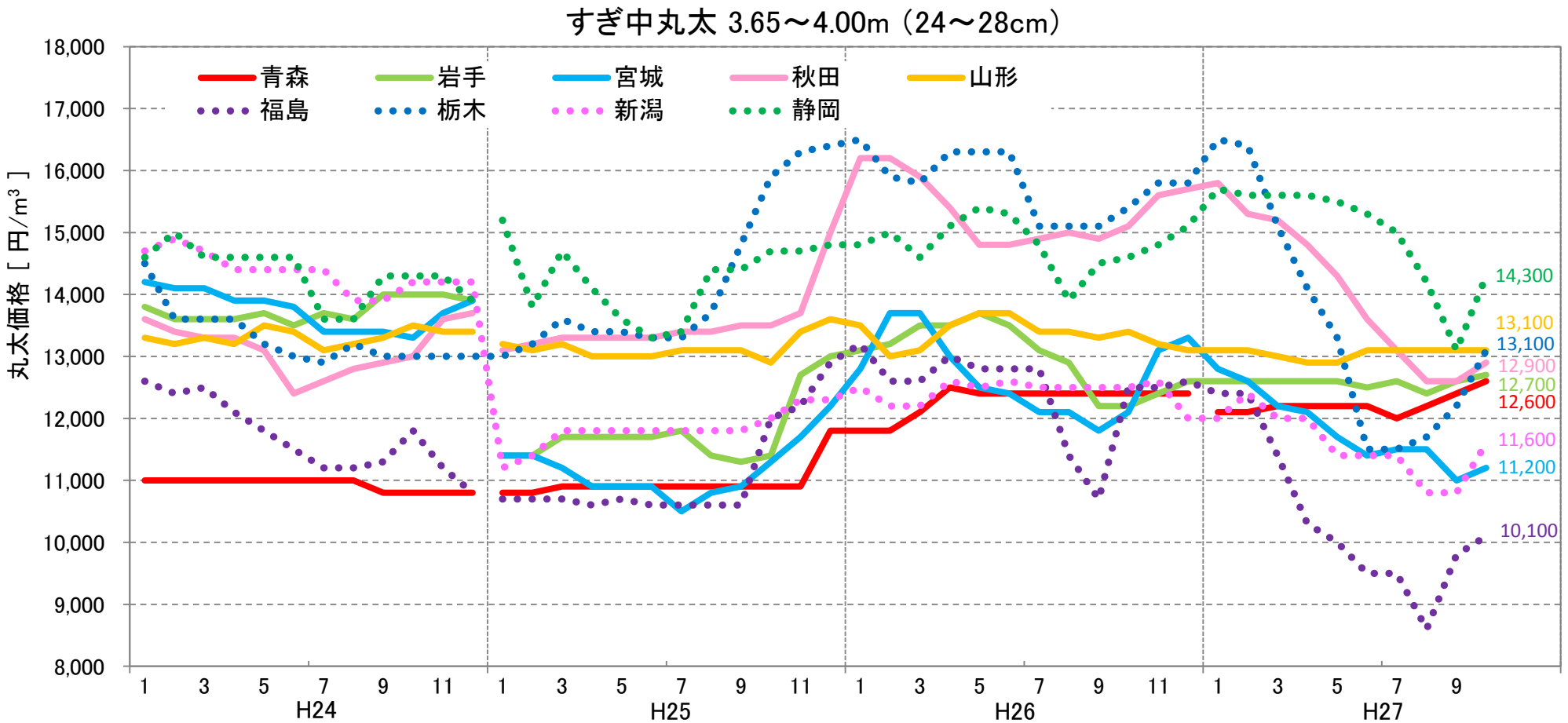


出典：農林水産省「木材需給報告書」「木材価格」
 ※ 針葉樹合板価格は、木材市売市場、木材センター及び木材卸売業者における小売業者への店頭渡し価格。合板用素材価格は、合単板工場着購入価格である。
 ※ 平成25年1月から集計方法を従来の単純平均から加重平均に変更したため、それまでのデータとは連続しない。

関東地方との木材価格の比較 (平成24年1月～平成27年10月)

○ 関東のすぎ中丸太の価格は、栃木、福島は27年1月から下降していたが9月以降上昇に転じている。静岡、新潟は緩やかな下降傾向にあったが、10月に上昇に転じている。

○ 東北では、27年8月以降、青森、岩手は上昇、山形は保合、秋田、宮城は下降傾向であったが10月に上昇に転じた。



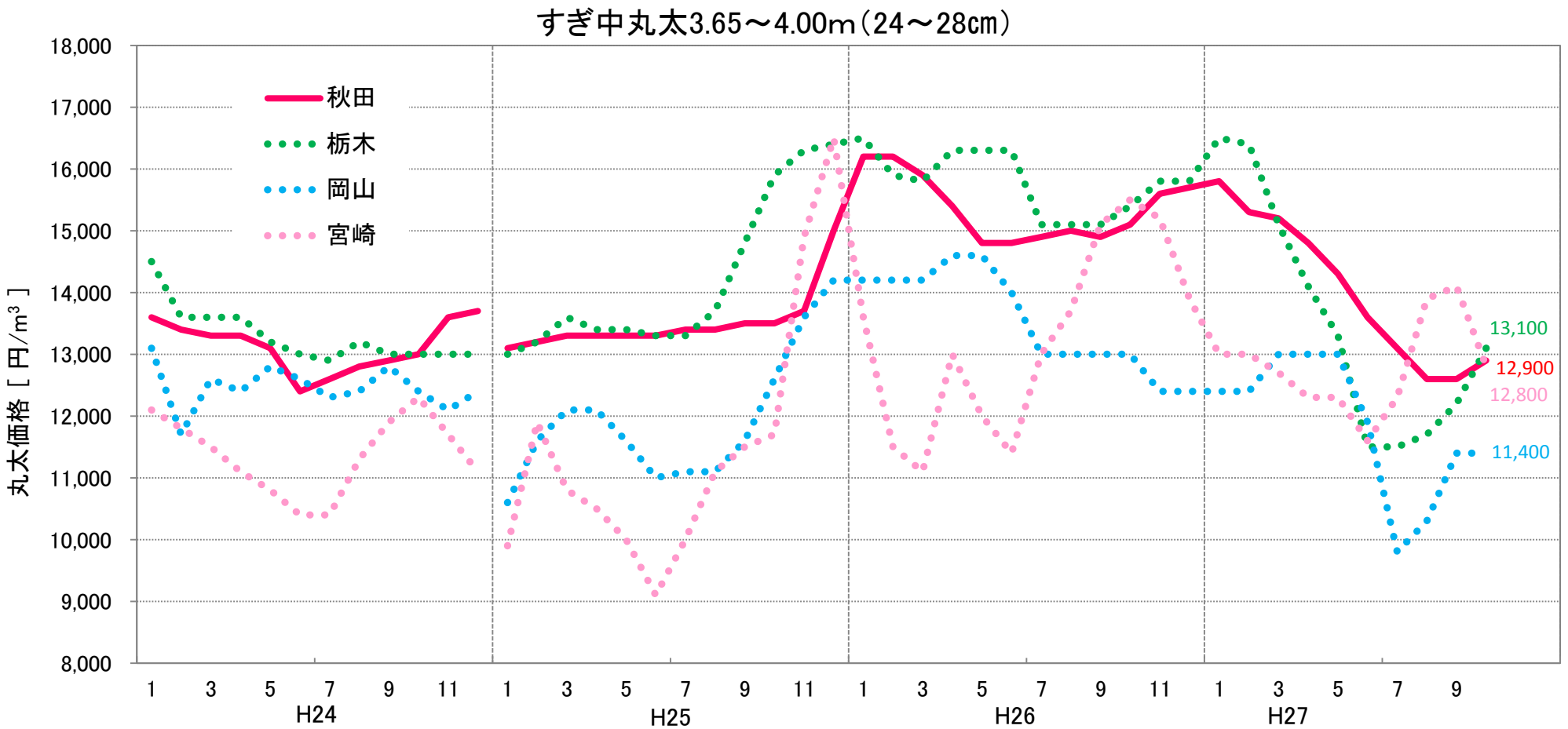
出典: 農林水産省「木材需給報告書」「木材価格」

※ 工場着価格。
 ※ 平成25年1月から集計方法を従来の単純平均から加重平均に変更したため、それまでのデータとは連続しない。
 ※ 青森のすぎ中丸太は、平成27年1月に調査対象の変更があったため、それ以前のデータとは連続しない。

■ 関東、関西、九州地方との木材価格の比較 (平成24年1月～平成27年10月)

○ 25年1月以降の価格変動幅は秋田(3,600円)、岡山(4,800円)、栃木(5,000円)、宮崎(7,400円)の順に大きい。

○ 九州・関西方面から価格変化の兆候が現れ秋田は2～3ヶ月遅れる傾向。27年1月以降では宮崎は7月から上がったものの10月は下落。岡山、栃木は8月から上昇に転じ、秋田は10月に上昇している。

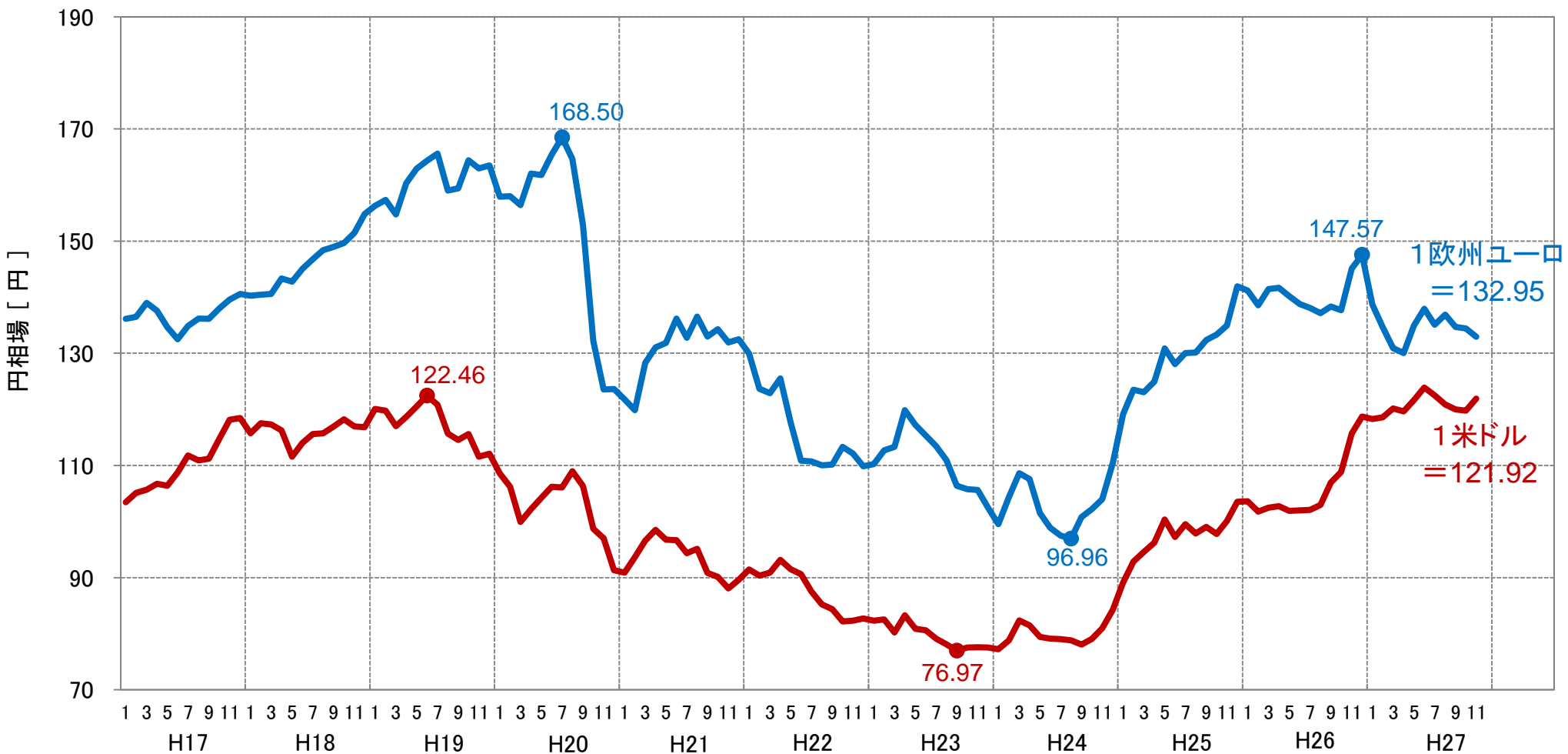


出典: 農林水産省「木材需給報告書」「木材価格」

※ 工場着価格。
 ※ 平成25年1月から集計方法を従来の単純平均から加重平均に変更したため、それまでのデータとは連続しない。

為替レートの推移（平成17年1月～平成27年11月（9日まで））

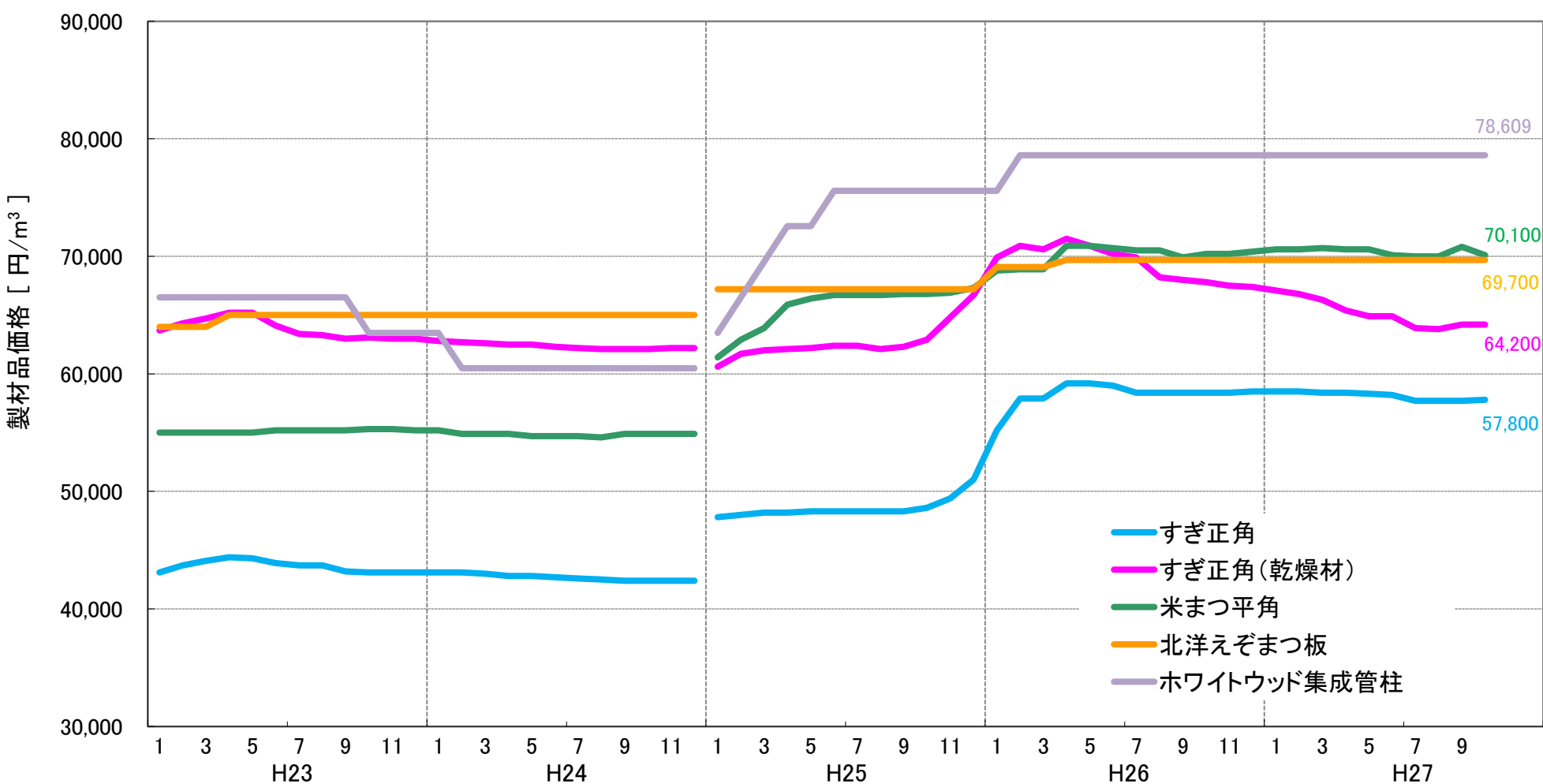
- 米ドルは、26年秋に上昇した後緩やかな上昇傾向を続けており、現在122円。
- 欧州ユーロは、26年12月に148円まで上がったが、その後上下を繰り返し133円まで下落。



出典：Yahoo! ファイナンス（毎月の値は、月間の最高値と最低値の平均）

■ 全国の製材品主要品目価格の推移 (平成23年1月～平成27年10月)

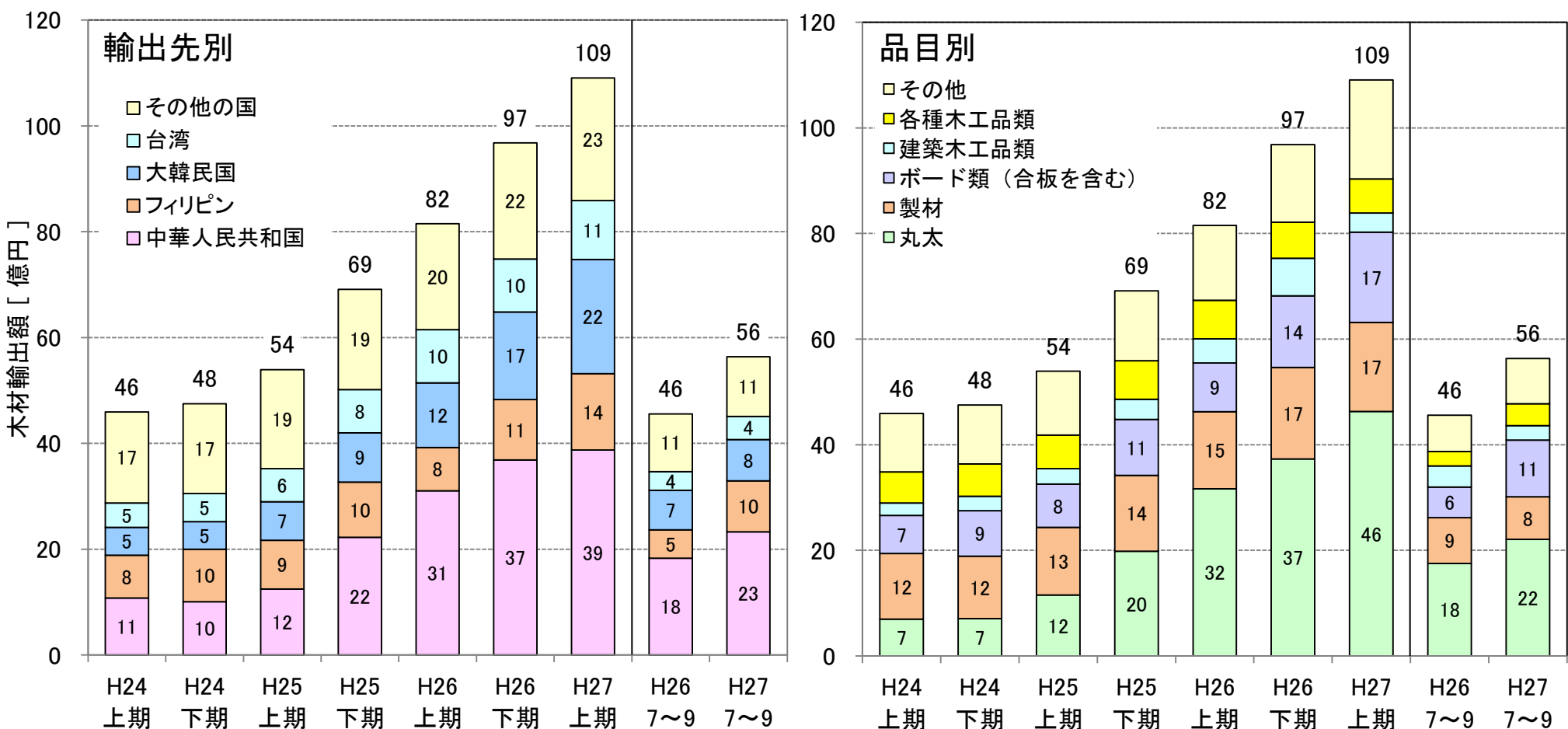
○ ホワイトウッド集成管柱、北洋エゾまつ板は保合であるが、26年5月以降スギ正角(乾燥材)が弱保合で推移。スギ正角は下落傾向。



出典：農林水産省「木材需給報告書」「木材価格」
 ※ 価格は、木材市売市場、木材センター及び木材卸売業者における小売業者への店頭渡し価格。
 ※ 平成25年1月から集計方法を従来の単純平均から加重平均に変更したため、それまでのデータとは連続しない。

■ 輸出先別及び品目別の木材輸出額の推移 (全国)

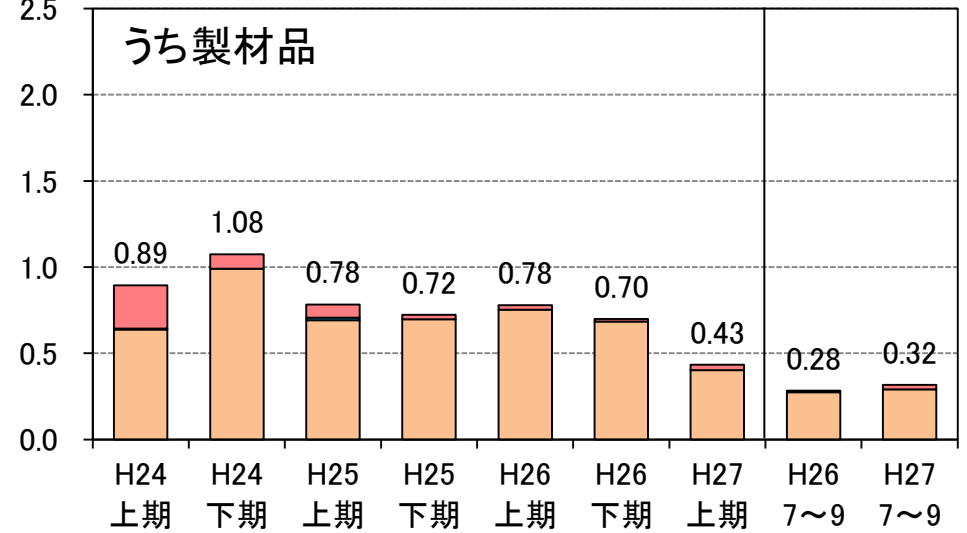
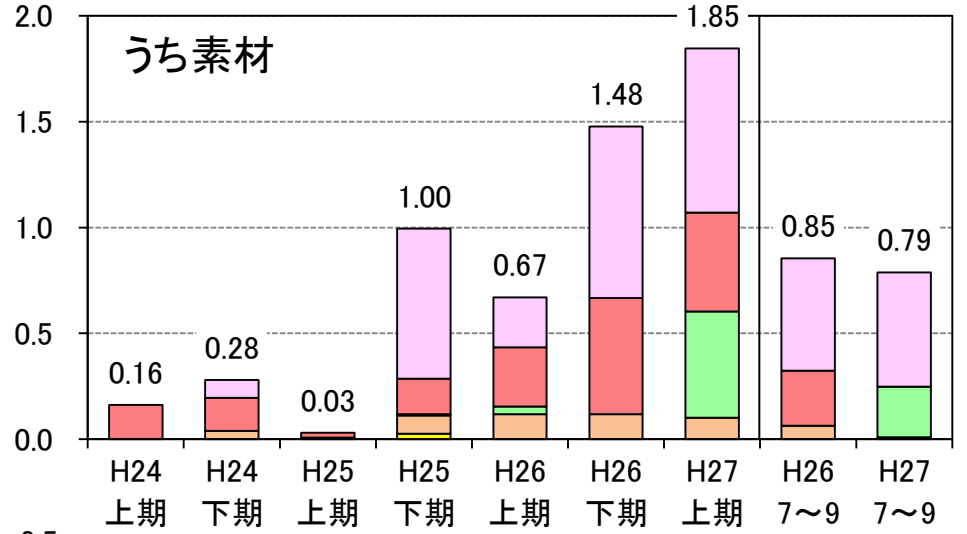
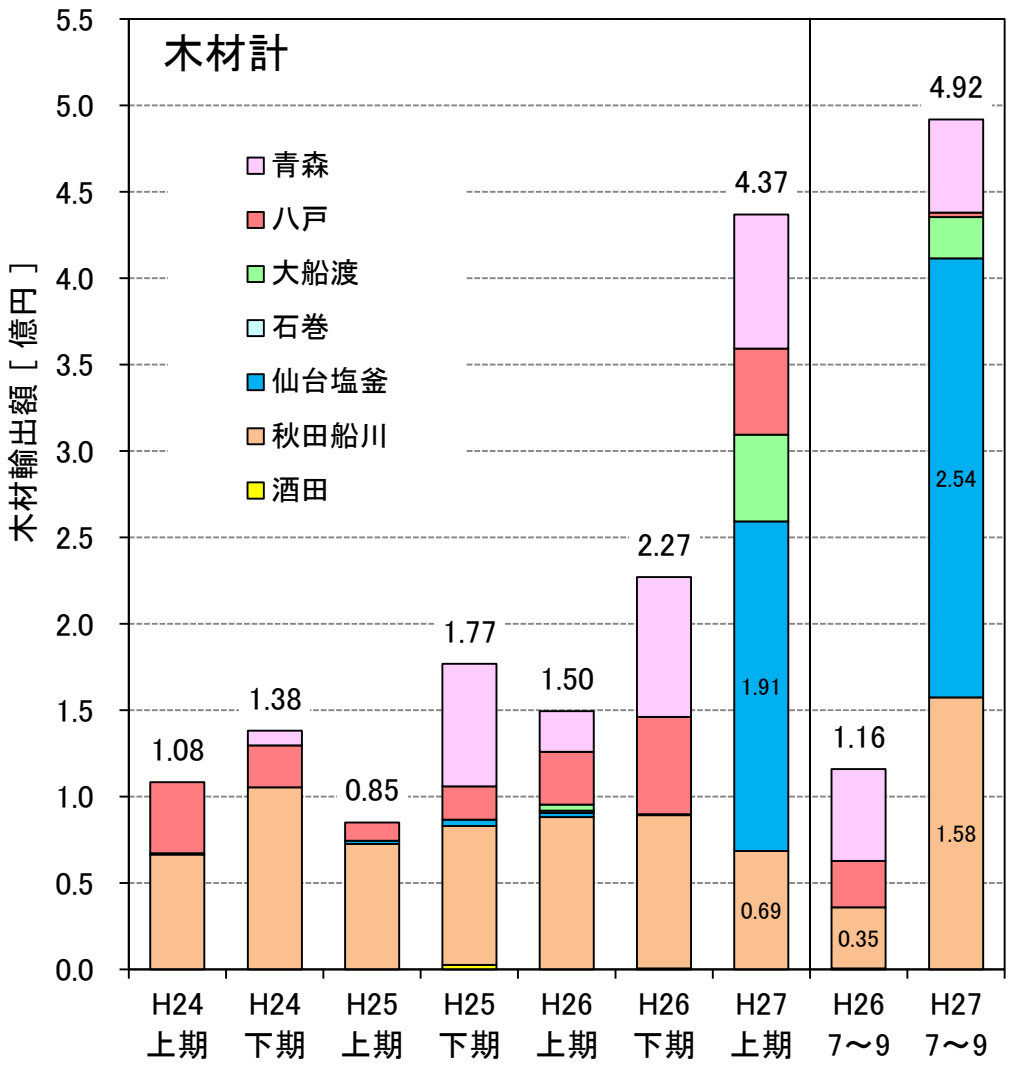
- 木材輸出額は増加傾向が続いている。
- 27年上期の主要相手国は、金額では中国、韓国、フィリピン、台湾の順となっている。
- 27年上期の品目別輸出額では、丸太が最も高く、次いで製材、ボード類となっている。
- 26年と27年の7～9月を比較すると、輸出先別では中国、フィリピンが、品目別では丸太、ボード類が増加している。



出典: 財務省「貿易統計」

■ 東北5県における木材輸出額の推移

- 27年上期の輸出額は急増。26年と27年の7～9月で対比すると秋田と仙台が急増している。
- 素材の輸出は増加傾向にあり、26年と27年の7～9月で対比すると、素材は減少し、製材品は増加している。



出典：財務省「貿易統計」

■ 新設住宅着工数の推移(平成24年1月～27年9月)

		単位:戸																				木造率 (年計)
		1月	2月	3月	1~3月	4月	5月	6月	4~6月	1~6月	7月	8月	9月	7~9月	対前年同期増減	10月	11月	12月	10~12月	年計		
青森	24年	総計	269	261	281	811	470	485	612	1,567	2,378	541	474	630	1,645		636	458	461	1,555	5,578	85%
		木造	218	138	253	609	416	402	552	1,370	1,979	442	414	548	1,404		541	407	389	1,337	4,720	
		非木造	51	123	28	202	54	83	60	197	399	99	60	82	241		95	51	72	218	858	
	25年	総計	263	145	403	811	494	618	704	1,816	2,627	622	612	668	1,902	△	697	673	562	1,932	6,461	83%
		木造	162	114	270	546	457	534	575	1,566	2,112	511	542	553	1,606	△	578	584	464	1,626	5,344	
		非木造	101	31	133	265	37	84	129	250	515	111	70	115	296	△	119	89	98	306	1,117	
	26年	総計	294	227	283	804	525	435	528	1,488	2,292	557	462	550	1,569	▼	527	565	516	1,608	5,469	84%
		木造	237	190	262	689	450	362	481	1,293	1,982	427	400	503	1,330	▼	463	411	409	1,283	4,595	
		非木造	57	37	21	115	75	73	47	195	310	130	62	47	239	▼	64	154	107	325	874	
	27年	総計	320	245	300	865	582	447	523	1,552	2,417	608	459	693	1,760	△				0	4,177	86%
		木造	254	136	293	683	548	378	479	1,405	2,088	544	415	537	1,496	△				0	3,584	
		非木造	66	109	7	182	34	69	44	147	329	64	44	156	264	△				0	593	
岩手	24年	総計	538	409	265	1,212	801	568	653	2,022	3,234	663	627	769	2,059		960	933	566	2,459	7,752	78%
		木造	474	263	237	974	620	406	478	1,504	2,478	578	566	561	1,705		714	681	486	1,881	6,064	
		非木造	64	146	28	238	181	162	175	518	756	85	61	208	354		246	252	80	578	1,688	
	25年	総計	565	465	551	1,581	653	683	760	2,096	3,677	851	968	919	2,738	△	1,011	896	1,108	3,015	9,430	73%
		木造	425	336	396	1,157	575	598	615	1,788	2,945	638	631	668	1,937	△	653	672	660	1,985	6,867	
		非木造	140	129	155	424	78	85	145	308	732	213	337	251	801	△	358	224	448	1,030	2,563	
	26年	総計	704	516	801	2,021	802	703	782	2,287	4,308	647	844	778	2,269	▼	1,127	650	757	2,534	9,111	68%
		木造	543	390	381	1,314	533	552	556	1,641	2,955	522	570	552	1,644	▼	512	524	519	1,555	6,154	
		非木造	161	126	420	707	269	151	226	646	1,353	125	274	226	625	▼	615	126	238	979	2,957	
	27年	総計	689	546	681	1,916	742	725	887	2,354	4,270	726	852	663	2,241	▼				0	6,511	75%
		木造	476	441	457	1,374	522	577	675	1,774	3,148	528	593	601	1,722	△				0	4,870	
		非木造	213	105	224	542	220	148	212	580	1,122	198	259	62	519	▼				0	1,641	
宮城	24年	総計	1,566	1,218	1,397	4,181	1,763	1,583	1,100	4,446	8,627	1,788	1,779	1,600	5,167		2,200	2,746	1,869	6,815	20,609	68%
		木造	1,054	813	1,055	2,922	1,121	1,084	826	3,031	5,953	1,252	1,177	1,228	3,657		1,340	1,825	1,151	4,316	13,926	
		非木造	512	405	342	1,259	642	499	274	1,415	2,674	536	602	372	1,510		860	921	718	2,499	6,683	
	25年	総計	1,558	1,742	1,449	4,749	2,523	2,004	1,992	6,519	11,268	1,769	1,678	1,987	5,434	△	2,277	2,344	2,840	7,461	24,163	67%
		木造	1,159	1,023	1,162	3,344	1,299	1,218	1,332	3,849	7,193	1,320	1,375	1,450	4,145	△	1,630	1,300	1,824	4,754	16,092	
		非木造	399	719	287	1,405	1,224	786	660	2,670	4,075	449	303	537	1,289	▼	647	1,044	1,016	2,707	8,071	
	26年	総計	2,567	1,783	1,982	6,332	1,849	2,193	2,592	6,634	12,966	2,145	1,932	1,904	5,981	△	2,277	3,082	1,733	7,092	26,039	59%
		木造	1,352	960	1,161	3,473	1,149	1,122	1,350	3,621	7,094	1,522	1,381	1,351	4,254	△	1,255	1,421	1,224	3,900	15,248	
		非木造	1,215	823	821	2,859	700	1,071	1,242	3,013	5,872	623	551	553	1,727	△	1,022	1,661	509	3,192	10,791	
	27年	総計	1,746	1,500	1,523	4,769	2,248	1,802	2,331	6,381	11,150	2,456	2,015	1,971	6,442	△				0	17,592	67%
		木造	1,068	930	1,210	3,208	1,385	1,314	1,395	4,094	7,302	1,422	1,475	1,516	4,413	△				0	11,715	
		非木造	678	570	313	1,561	863	488	936	2,287	3,848	1,034	540	455	2,029	△				0	5,877	
秋田	24年	総計	164	179	281	624	299	333	354	986	1,610	369	381	307	1,057		443	293	265	1,001	3,668	89%
		木造	151	166	269	586	273	308	307	888	1,474	344	331	267	942		390	250	217	857	3,273	
		非木造	13	13	12	38	26	25	47	98	136	25	50	40	115		53	43	48	144	395	
	25年	総計	196	208	313	717	427	421	475	1,323	2,040	483	404	378	1,265	△	427	378	311	1,116	4,421	90%
		木造	168	197	293	658	369	386	399	1,154	1,812	450	368	346	1,164	△	401	337	246	984	3,960	
		非木造	28	11	20	59	58	35	76	169	228	33	36	32	101	▼	26	41	65	132	461	
	26年	総計	208	194	260	662	355	306	372	1,033	1,695	451	357	329	1,137	▼	341	289	314	944	3,776	87%
		木造	173	177	218	568	287	286	313	886	1,454	397	316	293	1,006	▼	319	269	228	816	3,276	
		非木造	35	17	42	94	68	20	59	147	241	54	41	36	131	△	22	20	86	128	500	
	27年	総計	255	241	341	837	328	347	446	1,121	1,958	402	306	315	1,023	▼				0	2,981	91%
		木造	192	224	311	727	302	322	396	1,020	1,747	379	292	304	975	▼				0	2,722	
		非木造	63	17	30	110	26	25	50	101	211	23	14	11	48	▼				0	259	
山形	24年	総計	191	252	265	708	458	329	470	1,257	1,965	560	451	458	1,469		423	453	406	1,282	4,716	83%
		木造	152	218	226	596	351	281	423	1,055	1,651	400	408	395	1,203		346	373	344	1,063	3,917	
		非木造	39	34	39	112	107	48	47	202	314	160	43	63	266		77	80	62	219	799	
	25年	総計	276	265	335	876	559	532	556	1,647	2,523	606	449	598	1,653	△	584	602	502	1,688	5,864	84%
		木造	180	211	309	700	453	439	456	1,348	2,048	501	416	537	1,454	△	507	488	409	1,404	4,906	
		非木造	96	54	26	176	106	93	100	299	475	105	33	61	199	▼	77	114	93	284	958	
	26年	総計	234	362	295	891	431	349	529	1,309	2,200	364	361	377	1,102	▼	395	465	388	1,248	4,550	83%
		木造	160	275	255	690	406	293	415	1,114	1,804	300	305	332	937	▼	353	377	326	1,056	3,797	
		非木造	74	87	40	201	25	56	114	195	396	64	56	45	165	▼	42	88	62	192	753	
	27年	総計	249	367	366	982	452	471	576	1,499	2,481	511	500	542	1,553	△				0	4,034	85%
		木造	203	297	343	843	425	417	448	1,290	2,133	431	444	437	1,312	△				0	3,445	
		非木造	46	70	23	139	27	54	128	209	348	80	56	105	241	△				0	589	
5県計	24年	総計	2,728	2,319	2,489	7,536	3,791	3,298	3,189	10,278	17,814	3,921	3,712	3,764	11,397		4,662	4,883	3,567	13,112	42,323	75%
		木造	2,049	1,598	2,040	5,687	2,781	2,481	2,586	7,848	13,535	3,016	2,896	2,999	8,911		3,331	3,536	2,587	9,454	31,900	
		非木造	679	721	449	1,849	1,010	817	603	2,430	4,279	905	816	765	2,486		1,331	1,347	980	3,658	10,423	
	25年	総計	2,858	2,825	3,051	8,734	4,656	4,258	4,487	13,401	22,135	4,331	4,111	4,550	12,992	△	4,996	4,893	5,323	15,212	50,339	74%
		木造	2,094	1,881	2,430	6,405	3,153	3,175	3,377	9,705	16,110	3,420	3,332	3,554	10,306	△	3,769	3,381	3,603	10,753	37,169	
		非木造	764	944	621	2,329	1,503	1,083	1,110	3,696	6,025	911	779	996	2,686	△	1,227	1,512	1,720	4,459	13,170	
	26年	総計	4,007	3,082	3,621	10,710	3,962	3,986	4,803	12,751	23,46											

■ 東北5県 製材用素材、製材品の在庫率等の推移

製材用素材及び製材品の推移

(単位:千m3)

	入荷量	1月	2月	3月	第1四半期	4月	5月	6月	第2四半期	7月	8月	9月	第3四半期	10月	11月	12月	第4四半期
		平成24年	114 (80)	122 (86)	127 (89)	363 (82)	132 (93)	139 (98)	130 (92)	401 (90)	136 (96)	122 (86)	133 (94)	391 (88)	148 (104)	145 (102)	140 (99)
25年	110 (77)	116 (82)	132 (93)	358 (80)	142 (100)	150 (106)	153 (108)	445 (100)	140 (99)	136 (96)	136 (96)	412 (93)	151 (106)	159 (112)	149 (105)	459 (103)	
26年	137 (96)	137 (96)	169 (119)	443 (100)	157 (111)	160 (113)	164 (115)	481 (108)	164 (115)	135 (95)	140 (99)	439 (99)	159 (112)	158 (111)	142 (100)	459 (103)	
27年	133 (94)	146 (103)	146 (103)	425 (96)	139 (98)	151 (106)	151 (106)	441 (99)	161 (113)	133 (94)	141 (99)	435 (98)					
	消費量	1月	2月	3月	第1四半期	4月	5月	6月	第2四半期	7月	8月	9月	第3四半期	10月	11月	12月	第4四半期
平成24年	104 (69)	114 (76)	131 (87)	349 (77)	133 (89)	139 (93)	138 (92)	410 (90)	146 (97)	140 (93)	137 (91)	423 (93)	149 (99)	141 (94)	126 (84)	416 (92)	
25年	105 (70)	113 (75)	133 (89)	351 (77)	150 (100)	153 (102)	151 (101)	454 (100)	163 (109)	145 (97)	148 (99)	456 (100)	160 (107)	149 (99)	139 (93)	448 (99)	
26年	122 (81)	129 (86)	152 (101)	403 (89)	159 (106)	160 (107)	161 (107)	480 (106)	167 (111)	143 (95)	155 (103)	465 (102)	156 (104)	150 (100)	140 (93)	446 (98)	
27年	128 (85)	138 (92)	152 (101)	418 (92)	152 (101)	145 (97)	157 (105)	454 (100)	160 (107)	137 (91)	144 (96)	441 (97)					
	在庫量	1月	2月	3月	第1四半期	4月	5月	6月	第2四半期	7月	8月	9月	第3四半期	10月	11月	12月	第4四半期
平成24年	440 (105) 4.2	448 (107) 3.9	444 (106) 3.4	1,332 (106) 3.8	443 (106) 3.3	443 (106) 3.2	435 (104) 3.2	1,321 (105) 3.2	425 (101) 2.9	407 (97) 2.9	403 (96) 2.9	1,235 (99) 2.9	402 (96) 2.7	406 (97) 2.9	420 (100) 3.3	1,228 (98) 3.0	
25年	425 (101) 4.0	428 (102) 3.8	427 (102) 3.2	1,280 (102) 3.6	419 (100) 2.8	416 (99) 2.7	418 (100) 2.8	1,253 (100) 2.8	395 (94) 2.4	386 (92) 2.7	374 (89) 2.5	1,155 (92) 2.5	365 (87) 2.3	375 (89) 2.5	385 (92) 2.8	1,125 (90) 2.5	
26年	400 (95) 3.3	408 (97) 3.2	425 (101) 2.8	1,233 (98) 3.1	423 (101) 2.7	423 (101) 2.6	426 (102) 2.6	1,272 (102) 2.7	423 (101) 2.5	415 (99) 2.9	400 (95) 2.6	1,238 (99) 2.7	403 (96) 2.6	411 (98) 2.7	413 (99) 3.0	1,227 (98) 2.8	
27年	418 (100) 3.3	426 (102) 3.1	420 (100) 2.8	1,264 (101) 3.0	407 (97) 2.7	413 (99) 2.8	407 (97) 2.6	1,227 (98) 2.7	408 (97) 2.6	404 (96) 2.9	401 (96) 2.8	1,213 (97) 2.8					
	生産量	1月	2月	3月	第1四半期	4月	5月	6月	第2四半期	7月	8月	9月	第3四半期	10月	11月	12月	第4四半期
平成24年	57 (70)	62 (76)	71 (87)	190 (77)	75 (91)	78 (95)	78 (95)	231 (94)	82 (100)	77 (94)	75 (91)	234 (95)	82 (100)	77 (94)	69 (84)	228 (93)	
25年	56 (68)	61 (74)	73 (89)	190 (77)	82 (100)	83 (101)	81 (99)	246 (100)	88 (107)	78 (95)	82 (100)	248 (101)	87 (106)	81 (99)	75 (91)	243 (99)	
26年	63 (77)	68 (83)	82 (100)	213 (87)	86 (105)	86 (105)	87 (106)	259 (105)	89 (109)	77 (94)	82 (100)	248 (101)	84 (102)	79 (96)	73 (89)	236 (96)	
27年	67 (82)	72 (88)	79 (96)	218 (89)	79 (96)	75 (91)	82 (100)	236 (96)	82 (100)	71 (87)	74 (90)	227 (92)					
	出荷量	1月	2月	3月	第1四半期	4月	5月	6月	第2四半期	7月	8月	9月	第3四半期	10月	11月	12月	第4四半期
平成24年	58 (74)	58 (74)	65 (83)	181 (74)	72 (92)	75 (96)	78 (100)	225 (92)	79 (101)	76 (97)	77 (99)	232 (95)	82 (105)	76 (97)	68 (87)	226 (93)	
25年	55 (71)	56 (72)	70 (90)	181 (74)	78 (100)	82 (105)	84 (108)	244 (100)	88 (113)	81 (104)	86 (110)	255 (105)	91 (117)	83 (106)	77 (99)	251 (103)	
26年	65 (83)	68 (87)	83 (106)	216 (89)	79 (101)	80 (103)	82 (105)	241 (99)	87 (112)	76 (97)	84 (108)	247 (101)	84 (108)	79 (101)	70 (90)	233 (95)	
27年	64 (82)	67 (86)	74 (95)	205 (84)	75 (96)	73 (94)	82 (105)	230 (94)	83 (106)	73 (94)	75 (96)	231 (95)					
	在庫量	1月	2月	3月	第1四半期	4月	5月	6月	第2四半期	7月	8月	9月	第3四半期	10月	11月	12月	第4四半期
平成24年	130 (80) 2.2	134 (82) 2.3	140 (86) 2.2	404 (83) 2.2	143 (88) 2.0	146 (90) 1.9	146 (90) 1.9	435 (89) 1.9	149 (91) 1.9	150 (92) 2.0	148 (91) 1.9	447 (92) 1.9	148 (91) 1.8	149 (91) 2.0	150 (92) 2.2	447 (92) 2.0	
25年	151 (93) 2.7	156 (96) 2.8	159 (98) 2.3	466 (95) 2.6	163 (100) 2.1	164 (101) 2.0	161 (99) 1.9	488 (100) 2.0	161 (99) 1.8	158 (97) 2.0	154 (94) 1.8	473 (97) 1.9	150 (92) 1.6	148 (91) 1.8	146 (90) 1.9	444 (91) 1.8	
26年	144 (88) 2.2	144 (88) 2.1	143 (88) 1.7	431 (88) 2.0	150 (92) 1.9	156 (96) 2.0	161 (99) 2.0	467 (96) 1.9	163 (100) 1.9	164 (101) 2.2	162 (99) 1.9	489 (100) 2.0	162 (99) 1.9	162 (99) 2.1	165 (101) 2.4	489 (100) 2.1	
27年	168 (103) 2.6	173 (106) 2.6	178 (109) 2.4	519 (106) 2.5	182 (112) 2.4	184 (113) 2.5	184 (113) 2.2	550 (113) 2.4	183 (112) 2.2	181 (111) 2.5	180 (110) 2.4	544 (111) 2.4					

注:各月下段の()書は平成25年4月を100とした指数。各四半期下段の()書は平成25年第2四半期を100とした指数。赤字書は、製材用素材については在庫量を消費量で、製材品は在庫量を出荷量で除した在庫率

出典:農林水産省「製材統計」

青森県 製材用素材、製材品の在庫率等の推移

(単位:千m3)

	入荷量	1月	2月	3月	第1四半期	4月	5月	6月	第2四半期	7月	8月	9月	第3四半期	10月	11月	12月	第4四半期
		平成24年	11 (85)	15 (115)	14 (108)	40 (78)	14 (108)	21 (162)	16 (123)	51 (100)	17 (131)	16 (123)	15 (115)	48 (94)	19 (146)	19 (146)	19 (146)
25年	15 (115)	15 (115)	15 (115)	45 (88)	13 (100)	18 (138)	20 (154)	51 (100)	18 (138)	13 (100)	16 (123)	47 (92)	19 (146)	20 (154)	20 (154)	59 (116)	
26年	15 (115)	15 (115)	18 (138)	48 (94)	15 (115)	18 (138)	16 (123)	49 (96)	13 (100)	13 (100)	16 (123)	42 (82)	21 (162)	16 (123)	15 (115)	52 (102)	
27年	13 (100)	18 (138)	16 (123)	47 (92)	17 (131)	20 (154)	16 (123)	53 (104)	17 (131)	13 (100)	14 (108)	44 (86)					
	消費量	1月	2月	3月	第1四半期	4月	5月	6月	第2四半期	7月	8月	9月	第3四半期	10月	11月	12月	第4四半期
		平成24年	13 (76)	14 (82)	16 (94)	43 (80)	16 (94)	18 (106)	17 (100)	51 (94)	18 (106)	18 (106)	17 (100)	53 (98)	19 (112)	17 (100)	16 (94)
25年	13 (76)	13 (76)	15 (88)	41 (76)	17 (100)	18 (106)	19 (112)	54 (100)	20 (118)	16 (94)	17 (100)	53 (98)	19 (112)	17 (100)	16 (94)	52 (96)	
26年	15 (88)	15 (88)	16 (94)	46 (85)	17 (100)	17 (100)	17 (100)	51 (94)	18 (106)	15 (88)	17 (100)	50 (93)	18 (106)	16 (94)	15 (88)	49 (91)	
27年	14 (82)	14 (82)	16 (94)	44 (81)	17 (100)	16 (94)	16 (94)	49 (91)	17 (100)	14 (82)	17 (100)	48 (89)					
	在庫量	1月	2月	3月	第1四半期	4月	5月	6月	第2四半期	7月	8月	9月	第3四半期	10月	11月	12月	第4四半期
		平成24年	143 (101) 11.0	144 (101) 10.3	142 (100) 8.9	429 (100) 10.0	140 (99) 8.8	143 (101) 7.9	142 (100) 8.4	425 (100) 8.3	141 (99) 7.8	139 (98) 7.7	137 (96) 8.1	417 (98) 7.9	137 (96) 7.2	139 (98) 8.2	142 (100) 8.9
25年	144 (101) 11.1	146 (103) 11.2	146 (103) 9.7	436 (102) 10.6	142 (100) 8.4	142 (100) 7.9	143 (101) 7.5	427 (100) 7.9	141 (99) 7.1	138 (97) 8.6	137 (96) 8.1	416 (97) 7.8	137 (96) 7.2	140 (99) 8.2	144 (101) 9.0	421 (99) 8.1	
26年	144 (101) 9.6	144 (101) 9.6	146 (103) 9.1	434 (102) 9.4	144 (101) 8.5	145 (102) 8.5	144 (101) 8.5	433 (101) 8.5	139 (98) 7.7	137 (96) 9.1	136 (96) 8.0	412 (96) 8.2	139 (98) 7.7	139 (98) 8.7	139 (98) 9.3	417 (98) 8.5	
27年	138 (97) 9.9	142 (100) 10.1	142 (100) 8.9	422 (99) 9.6	142 (100) 8.4	146 (103) 9.1	146 (103) 9.1	434 (102) 8.9	146 (103) 8.6	145 (102) 10.4	142 (100) 8.4	433 (101) 9.0					
	生産量	1月	2月	3月	第1四半期	4月	5月	6月	第2四半期	7月	8月	9月	第3四半期	10月	11月	12月	第4四半期
		平成24年	7 (78)	7 (78)	8 (89)	22 (79)	9 (100)	10 (111)	9 (100)	28 (100)	10 (111)	9 (100)	9 (100)	28 (100)	10 (111)	9 (100)	8 (89)
25年	7 (78)	7 (78)	8 (89)	22 (79)	9 (100)	9 (100)	10 (111)	28 (100)	10 (111)	8 (89)	9 (100)	27 (96)	10 (111)	9 (100)	8 (89)	27 (96)	
26年	7 (78)	7 (78)	8 (89)	22 (79)	9 (100)	9 (100)	8 (89)	26 (93)	9 (100)	8 (89)	8 (89)	25 (89)	9 (100)	8 (89)	8 (89)	25 (89)	
27年	7 (78)	7 (78)	8 (89)	22 (79)	9 (100)	8 (89)	8 (89)	25 (89)	8 (89)	7 (78)	8 (89)	23 (82)					
	出荷量	1月	2月	3月	第1四半期	4月	5月	6月	第2四半期	7月	8月	9月	第3四半期	10月	11月	12月	第4四半期
		平成24年	6 (75)	6 (75)	7 (88)	19 (70)	8 (100)	10 (125)	9 (113)	27 (100)	9 (113)	9 (113)	9 (113)	27 (100)	10 (125)	9 (113)	8 (100)
25年	6 (75)	6 (75)	7 (88)	19 (70)	8 (100)	9 (113)	10 (125)	27 (100)	10 (125)	9 (113)	10 (125)	29 (107)	10 (125)	9 (113)	7 (88)	28 (104)	
26年	7 (88)	7 (88)	8 (100)	22 (81)	8 (100)	8 (100)	8 (100)	24 (89)	9 (113)	7 (88)	9 (113)	25 (93)	9 (113)	8 (100)	7 (88)	24 (89)	
27年	6 (75)	7 (88)	7 (88)	20 (74)	8 (100)	8 (100)	9 (113)	25 (93)	9 (113)	7 (88)	8 (100)	24 (89)					
	在庫率	1月	2月	3月	第1四半期	4月	5月	6月	第2四半期	7月	8月	9月	第3四半期	10月	11月	12月	第4四半期
		平成24年	6 (43) 1.0	7 (50) 1.2	8 (57) 1.1	21 (50) 1.1	9 (64) 1.1	9 (64) 0.9	9 (64) 1.0	27 (64) 1.0	10 (71) 1.1	10 (71) 1.1	10 (71) 1.1	30 (71) 1.1	10 (71) 1.0	10 (71) 1.1	10 (71) 1.3
25年	11 (79) 1.8	12 (86) 2.0	13 (93) 1.9	36 (86) 1.9	14 (100) 1.8	14 (100) 1.6	14 (100) 1.4	42 (100) 1.6	14 (100) 1.4	13 (93) 1.4	12 (86) 1.2	39 (93) 1.3	12 (86) 1.2	12 (86) 1.3	11 (79) 1.2	35 (83) 1.3	
26年	11 (79) 1.6	11 (79) 1.6	11 (79) 1.4	33 (79) 1.5	12 (86) 1.5	13 (93) 1.6	13 (93) 1.6	38 (90) 1.6	13 (93) 1.4	14 (100) 2.0	13 (93) 1.4	40 (95) 1.6	13 (93) 1.4	13 (93) 1.6	14 (100) 2.0	40 (95) 1.7	
27年	15 (107) 2.5	15 (107) 2.1	16 (114) 2.3	46 (110) 2.3	17 (121) 2.1	17 (121) 2.1	16 (114) 1.8	50 (119) 2.0	15 (107) 1.7	15 (107) 2.1	15 (107) 1.9	45 (107) 1.9					

注: 各月下段の()書は平成25年4月を100とした指数。各四半期下段の()書は平成25年第2四半期を100とした指数。赤字書は、製材用素材については在庫量を消費量で、製材品は在庫量を出荷量で除した在庫率

出典: 農林水産省「製材統計」

■ 岩手県 製材用素材、製材品の在庫率等の推移

(単位:千m3)

	入荷量	1月	2月	3月	第1四半期	4月	5月	6月	第2四半期	7月	8月	9月	第3四半期	10月	11月	12月	第4四半期
		平成24年	40 (74)	38 (70)	40 (74)	118 (74)	46 (85)	48 (89)	44 (81)	138 (86)	46 (85)	40 (74)	42 (78)	128 (80)	43 (80)	45 (83)	43 (80)
25年	43 (80)	47 (87)	50 (93)	140 (88)	54 (100)	53 (98)	53 (98)	160 (100)	49 (91)	47 (87)	47 (87)	143 (89)	52 (96)	56 (104)	50 (93)	158 (99)	
26年	51 (94)	45 (83)	57 (106)	153 (96)	59 (109)	57 (106)	66 (122)	182 (114)	65 (120)	47 (87)	48 (89)	160 (100)	53 (98)	59 (109)	52 (96)	164 (103)	
27年	47 (87)	46 (85)	49 (91)	142 (89)	46 (85)	52 (96)	51 (94)	149 (93)	53 (98)	48 (89)	50 (93)						
	消費量	1月	2月	3月	第1四半期	4月	5月	6月	第2四半期	7月	8月	9月	第3四半期	10月	11月	12月	第4四半期
平成24年	34 (61)	36 (64)	42 (75)	112 (68)	46 (82)	47 (84)	46 (82)	139 (84)	45 (80)	44 (79)	40 (71)	129 (78)	45 (80)	44 (79)	42 (75)	131 (79)	
25年	43 (77)	44 (79)	51 (91)	138 (84)	56 (100)	56 (100)	53 (95)	165 (100)	56 (100)	50 (89)	54 (96)	160 (97)	55 (98)	52 (93)	50 (89)	157 (95)	
26年	45 (80)	47 (84)	57 (102)	149 (90)	57 (102)	59 (105)	60 (107)	176 (107)	61 (109)	52 (93)	55 (98)	168 (102)	53 (95)	52 (93)	52 (93)	157 (95)	
27年	48 (86)	49 (88)	52 (93)	149 (90)	53 (95)	51 (91)	55 (98)	159 (96)	55 (98)	47 (84)	50 (89)						
	在庫量	1月	2月	3月	第1四半期	4月	5月	6月	第2四半期	7月	8月	9月	第3四半期	10月	11月	12月	第4四半期
平成24年	130 (102) 3.8	132 (103) 3.7	130 (102) 3.1	392 (104) 3.5	130 (102) 2.8	131 (102) 2.8	129 (101) 2.8	390 (103) 2.8	130 (102) 2.9	126 (98) 2.9	128 (100) 3.2	384 (102) 3.0	126 (98) 2.8	127 (99) 2.9	128 (100) 3.0	381 (101) 2.9	
25年	128 (100) 3.0	131 (102) 3.0	130 (102) 2.5	389 (103) 2.8	128 (100) 2.3	125 (98) 2.2	125 (98) 2.4	378 (100) 2.3	118 (92) 2.1	115 (90) 2.3	108 (84) 2.0	341 (90) 2.1	105 (82) 1.9	109 (85) 2.1	109 (85) 2.2	323 (85) 2.1	
26年	115 (90) 2.6	113 (88) 2.4	113 (88) 2.0	341 (90) 2.3	115 (90) 2.0	113 (88) 1.9	119 (93) 2.0	347 (92) 2.0	123 (96) 2.0	118 (92) 2.3	111 (87) 2.0	352 (93) 2.1	111 (87) 2.1	118 (92) 2.3	118 (92) 2.3	347 (92) 2.2	
27年	117 (91) 2.4	114 (89) 2.3	111 (87) 2.1	342 (90) 2.3	104 (81) 2.0	105 (82) 2.1	101 (79) 1.8	310 (82) 1.9	99 (77) 1.8	100 (78) 2.1	100 (78) 2.0	299 (79) 2.0					
	生産量	1月	2月	3月	第1四半期	4月	5月	6月	第2四半期	7月	8月	9月	第3四半期	10月	11月	12月	第4四半期
平成24年	18 (60)	19 (63)	23 (77)	60 (68)	25 (83)	26 (87)	25 (83)	76 (86)	25 (83)	24 (80)	21 (70)	70 (80)	24 (80)	23 (77)	22 (73)	69 (78)	
25年	22 (73)	23 (77)	26 (87)	71 (81)	30 (100)	30 (100)	28 (93)	88 (100)	29 (97)	26 (87)	29 (97)	84 (95)	29 (97)	28 (93)	26 (87)	83 (94)	
26年	23 (77)	24 (80)	29 (97)	76 (86)	30 (100)	31 (103)	32 (107)	93 (106)	32 (107)	27 (90)	29 (97)	88 (100)	28 (93)	27 (90)	26 (87)	81 (92)	
27年	24 (80)	25 (83)	27 (90)	76 (86)	27 (90)	26 (87)	28 (93)	81 (92)	28 (93)	24 (80)	26 (87)						
	出荷量	1月	2月	3月	第1四半期	4月	5月	6月	第2四半期	7月	8月	9月	第3四半期	10月	11月	12月	第4四半期
平成24年	20 (69)	19 (66)	21 (72)	60 (70)	25 (86)	24 (83)	25 (86)	74 (86)	24 (83)	26 (90)	23 (79)	73 (85)	24 (83)	22 (76)	21 (72)	67 (78)	
25年	23 (79)	22 (76)	26 (90)	71 (83)	29 (100)	29 (100)	28 (97)	86 (100)	29 (100)	26 (90)	30 (103)	85 (99)	31 (107)	29 (100)	26 (90)	86 (100)	
26年	23 (79)	25 (86)	30 (103)	78 (91)	29 (100)	29 (100)	30 (103)	88 (102)	31 (107)	26 (90)	29 (100)	86 (100)	28 (97)	27 (93)	26 (90)	81 (94)	
27年	24 (83)	24 (83)	26 (90)	74 (86)	27 (93)	26 (90)	28 (97)	81 (94)	28 (97)	25 (86)	26 (90)						
	在庫量	1月	2月	3月	第1四半期	4月	5月	6月	第2四半期	7月	8月	9月	第3四半期	10月	11月	12月	第4四半期
平成24年	44 (92) 2.2	44 (92) 2.3	46 (96) 2.2	134 (92) 2.2	46 (96) 1.8	48 (100) 2.0	48 (100) 1.9	142 (97) 1.9	49 (102) 2.0	47 (98) 1.8	45 (94) 2.0	141 (97) 1.9	45 (94) 1.9	46 (96) 2.1	47 (98) 2.2	138 (95) 2.1	
25年	46 (96) 2.0	47 (98) 2.1	47 (98) 1.8	140 (96) 2.0	48 (100) 1.7	49 (102) 1.7	49 (102) 1.8	146 (100) 1.7	49 (102) 1.7	49 (102) 1.9	48 (100) 1.6	146 (100) 1.7	46 (96) 1.5	45 (94) 1.6	45 (94) 1.7	136 (93) 1.6	
26年	45 (94) 2.0	44 (92) 1.8	43 (90) 1.4	132 (90) 1.7	44 (92) 1.5	46 (96) 1.6	48 (100) 1.6	138 (95) 1.6	49 (102) 1.6	50 (104) 1.9	50 (104) 1.7	149 (102) 1.7	50 (104) 1.8	50 (104) 1.9	50 (104) 1.9	150 (103) 1.9	
27年	50 (104) 2.1	51 (106) 2.1	52 (108) 2.0	153 (105) 2.1	52 (108) 1.9	52 (108) 2.0	52 (108) 1.9	156 (107) 1.9	52 (108) 1.9	51 (106) 2.0	51 (106) 2.0	154 (105) 1.9					

注:各月下段の()書は平成25年4月を100とした指数。各四半期下段の()書は平成25年第2四半期を100とした指数。赤字書は、製材用素材については在庫量を消費量で、製材品は在庫量を出荷量で除した在庫率

出典:農林水産省「製材統計」

■ 宮城県 製材用素材、製材品の在庫率等の推移

(単位:千m3)

	入荷量	1月	2月	3月	第1四半期	4月	5月	6月	第2四半期	7月	8月	9月	第3四半期	10月	11月	12月	第4四半期
		平成24年	15 (88)	16 (94)	17 (100)	48 (91)	16 (94)	18 (106)	19 (112)	53 (100)	16 (94)	14 (82)	15 (88)	45 (85)	16 (94)	16 (94)	17 (100)
25年	15 (88)	15 (88)	17 (100)	47 (89)	17 (100)	19 (112)	17 (100)	53 (100)	15 (88)	16 (94)	17 (100)	48 (91)	17 (100)	19 (112)	19 (112)	55 (104)	
26年	19 (112)	18 (106)	23 (135)	60 (113)	24 (141)	21 (124)	21 (124)	66 (125)	18 (106)	16 (94)	16 (94)	50 (94)	19 (112)	17 (100)	16 (94)	52 (98)	
27年	18 (106)	21 (124)	20 (118)	59 (111)	17 (100)	16 (94)	19 (112)	52 (98)	21 (124)	17 (100)	16 (94)	54 (102)					
	消費量	1月	2月	3月	第1四半期	4月	5月	6月	第2四半期	7月	8月	9月	第3四半期	10月	11月	12月	第4四半期
		平成24年	14 (82)	15 (88)	17 (100)	46 (87)	16 (94)	17 (100)	17 (100)	50 (94)	17 (100)	16 (94)	16 (94)	49 (92)	16 (94)	16 (94)	16 (94)
25年	13 (76)	15 (88)	17 (100)	45 (85)	17 (100)	17 (100)	19 (112)	53 (100)	20 (118)	18 (106)	17 (100)	55 (104)	19 (112)	19 (112)	18 (106)	56 (106)	
26年	17 (100)	16 (94)	19 (112)	52 (98)	19 (112)	18 (106)	20 (118)	57 (108)	20 (118)	17 (100)	19 (112)	56 (106)	20 (118)	20 (118)	17 (100)	57 (108)	
27年	16 (94)	18 (106)	19 (112)	53 (100)	15 (88)	14 (82)	18 (106)	47 (89)	19 (112)	18 (106)	18 (106)	55 (104)					
	在庫量	1月	2月	3月	第1四半期	4月	5月	6月	第2四半期	7月	8月	9月	第3四半期	10月	11月	12月	第4四半期
		平成24年	27 (90) 1.9	28 (93) 1.9	28 (93) 1.6	83 (90) 1.8	28 (93) 1.8	29 (97) 1.7	31 (103) 1.8	88 (96) 1.8	30 (100) 1.8	28 (93) 1.8	27 (90) 1.7	85 (92) 1.7	27 (90) 1.7	27 (90) 1.7	28 (93) 1.8
25年	30 (100) 2.3	30 (100) 2.0	30 (100) 1.8	90 (98) 2.0	30 (100) 1.8	32 (107) 1.9	30 (100) 1.6	92 (100) 1.7	25 (83) 1.3	23 (77) 1.3	23 (77) 1.4	71 (77) 1.3	21 (70) 1.1	21 (70) 1.1	22 (73) 1.2	64 (70) 1.1	
26年	24 (80) 1.4	26 (87) 1.6	30 (100) 1.6	80 (87) 1.5	35 (117) 1.8	38 (127) 2.1	39 (130) 2.0	112 (122) 2.0	37 (123) 1.9	36 (120) 2.1	33 (110) 1.7	106 (115) 1.9	32 (107) 1.6	29 (97) 1.5	28 (93) 1.6	89 (97) 1.6	
27年	30 (100) 1.9	33 (110) 1.8	34 (113) 1.8	97 (105) 1.8	36 (120) 2.4	38 (127) 2.7	39 (130) 2.2	113 (123) 2.4	41 (137) 2.2	40 (133) 2.2	38 (127) 2.1	119 (129) 2.2					
	生産量	1月	2月	3月	第1四半期	4月	5月	6月	第2四半期	7月	8月	9月	第3四半期	10月	11月	12月	第4四半期
		平成24年	8 (80)	8 (80)	9 (90)	25 (86)	9 (90)	9 (90)	10 (100)	28 (97)	10 (100)	9 (90)	9 (90)	28 (97)	9 (90)	9 (90)	9 (90)
25年	8 (80)	8 (80)	9 (90)	25 (86)	10 (100)	9 (90)	10 (100)	29 (100)	11 (110)	10 (100)	10 (100)	31 (107)	11 (110)	11 (110)	10 (100)	32 (110)	
26年	9 (90)	9 (90)	10 (100)	28 (97)	11 (110)	10 (100)	11 (110)	32 (110)	11 (110)	9 (90)	10 (100)	30 (103)	11 (110)	10 (100)	9 (90)	30 (103)	
27年	9 (90)	10 (100)	10 (100)	29 (100)	8 (80)	8 (80)	9 (90)	25 (86)	10 (100)	10 (100)	9 (90)	29 (100)					
	出荷量	1月	2月	3月	第1四半期	4月	5月	6月	第2四半期	7月	8月	9月	第3四半期	10月	11月	12月	第4四半期
		平成24年	8 (89)	8 (89)	9 (100)	25 (89)	8 (89)	9 (100)	10 (111)	27 (96)	10 (111)	8 (89)	9 (100)	27 (96)	9 (100)	9 (100)	9 (100)
25年	7 (78)	8 (89)	9 (100)	24 (86)	9 (100)	9 (100)	10 (111)	28 (100)	11 (122)	10 (111)	10 (111)	31 (111)	11 (122)	11 (122)	10 (111)	32 (114)	
26年	9 (100)	9 (100)	10 (111)	28 (100)	10 (111)	10 (111)	10 (111)	30 (107)	11 (122)	9 (100)	10 (111)	30 (107)	11 (122)	10 (111)	9 (100)	30 (107)	
27年	9 (100)	9 (100)	10 (111)	28 (100)	7 (78)	7 (78)	9 (100)	23 (82)	10 (111)	9 (100)	9 (100)	28 (100)					
	在庫量	1月	2月	3月	第1四半期	4月	5月	6月	第2四半期	7月	8月	9月	第3四半期	10月	11月	12月	第4四半期
		平成24年	31 (89) 3.9	31 (89) 3.9	31 (89) 3.4	93 (89) 3.7	32 (91) 4.0	32 (91) 3.6	32 (91) 3.2	96 (91) 3.6	32 (91) 3.2	33 (94) 4.1	33 (94) 3.7	98 (93) 3.6	33 (94) 3.7	33 (94) 3.7	33 (94) 3.7
25年	34 (97) 4.9	34 (97) 4.3	34 (97) 3.8	102 (97) 4.3	35 (100) 3.9	35 (100) 3.9	35 (100) 3.5	105 (100) 3.8	35 (100) 3.2	35 (100) 3.5	35 (100) 3.5	105 (100) 3.4	35 (100) 3.2	35 (100) 3.2	35 (100) 3.5	105 (100) 3.3	
26年	35 (100) 3.9	35 (100) 3.9	35 (100) 3.5	105 (100) 3.8	36 (103) 3.6	36 (103) 3.6	37 (106) 3.7	109 (104) 3.6	37 (106) 3.4	37 (106) 4.1	37 (106) 3.7	111 (106) 3.7	37 (106) 3.4	37 (106) 3.7	37 (106) 4.1	111 (106) 3.7	
27年	37 (106) 4.1	38 (109) 4.2	38 (109) 3.8	113 (108) 4.0	39 (111) 5.6	40 (114) 5.7	40 (114) 4.4	119 (113) 5.2	40 (114) 4.0	41 (117) 4.6	41 (117) 4.6	122 (116) 4.4					

注: 各月下段の()書は平成25年4月を100とした指数。各四半期下段の()書は平成25年第2四半期を100とした指数。赤字書は、製材用素材については在庫量を消費量で、製材品は在庫量を出荷量で除した在庫率

出典: 農林水産省「製材統計」

■ 秋田県 製材用素材、製材品の在庫率等の推移

製材用素材及び製材品の推移

(単位:千m3)

	入荷量	1月	2月	3月	第1四半期	4月	5月	6月	第2四半期	7月	8月	9月	第3四半期	10月	11月	12月	第4四半期
		平成24年	35 (88)	36 (90)	37 (93)	108 (88)	36 (90)	35 (88)	36 (90)	107 (87)	43 (108)	37 (93)	44 (110)	124 (101)	54 (135)	48 (120)	46 (115)
25年	29 (73)	31 (78)	38 (95)	98 (80)	40 (100)	41 (103)	42 (105)	123 (100)	43 (108)	46 (115)	41 (103)	130 (106)	46 (115)	49 (123)	42 (105)	137 (111)	
26年	39 (98)	45 (113)	53 (133)	137 (111)	46 (115)	42 (105)	48 (120)	136 (111)	51 (128)	43 (108)	45 (113)	139 (113)	50 (125)	47 (118)	43 (108)	140 (114)	
27年	46 (115)	51 (128)	50 (125)	147 (120)	50 (125)	49 (123)	50 (125)	149 (121)	57 (143)	44 (110)	46 (115)	147 (120)					
消費量																	
平成24年	30 (68)	32 (73)	38 (86)	100 (76)	37 (84)	39 (89)	41 (93)	117 (89)	48 (109)	46 (105)	48 (109)	142 (108)	52 (118)	49 (111)	39 (89)	140 (106)	
25年	27 (61)	31 (70)	38 (86)	96 (73)	44 (100)	46 (105)	42 (95)	132 (100)	48 (109)	43 (98)	43 (98)	134 (102)	48 (109)	46 (105)	42 (95)	136 (103)	
26年	34 (77)	39 (89)	45 (102)	118 (89)	51 (116)	49 (111)	47 (107)	147 (111)	51 (116)	42 (95)	47 (107)	140 (106)	49 (111)	47 (107)	43 (98)	139 (105)	
27年	40 (91)	45 (102)	52 (118)	137 (104)	54 (123)	50 (114)	53 (120)	157 (119)	54 (123)	45 (102)	46 (105)	145 (110)					
在庫量																	
平成24年	109 (121) 3.6	113 (126) 3.5	112 (124) 2.9	334 (128) 3.3	111 (123) 3.0	107 (119) 2.7	102 (113) 2.5	320 (123) 2.7	97 (108) 2.0	88 (98) 1.9	84 (93) 1.8	269 (103) 1.9	86 (96) 1.7	85 (94) 1.7	92 (102) 2.4	263 (101) 1.9	
25年	94 (104) 3.5	94 (104) 3.0	94 (104) 2.5	282 (108) 2.9	90 (100) 2.0	85 (94) 1.8	85 (94) 2.0	260 (100) 2.0	80 (89) 1.7	83 (92) 1.9	81 (90) 1.9	244 (94) 1.8	79 (88) 1.6	82 (91) 1.8	82 (91) 2.0	243 (93) 1.8	
26年	87 (97) 2.6	93 (103) 2.4	101 (112) 2.2	281 (108) 2.4	96 (107) 1.9	89 (99) 1.8	90 (100) 1.9	275 (106) 1.9	90 (100) 1.8	91 (101) 2.2	89 (99) 1.9	270 (104) 1.9	90 (100) 1.8	90 (100) 1.9	90 (100) 2.1	270 (104) 1.9	
27年	96 (107) 2.4	102 (113) 2.3	100 (111) 1.9	298 (115) 2.2	96 (107) 1.8	95 (106) 1.9	92 (102) 1.7	283 (109) 1.8	95 (106) 1.8	94 (104) 2.1	94 (104) 2.0	283 (109) 2.0					
生産量																	
平成24年	16 (70)	18 (78)	21 (91)	55 (79)	21 (91)	22 (96)	23 (100)	66 (94)	26 (113)	25 (109)	26 (113)	77 (110)	29 (126)	27 (117)	22 (96)	78 (111)	
25年	14 (61)	17 (74)	22 (96)	53 (76)	23 (100)	25 (109)	22 (96)	70 (100)	26 (113)	23 (100)	24 (104)	73 (104)	25 (109)	24 (104)	23 (100)	72 (103)	
26年	18 (78)	21 (91)	25 (109)	64 (91)	27 (117)	26 (113)	25 (109)	78 (111)	27 (117)	23 (100)	24 (104)	74 (106)	26 (113)	25 (109)	23 (100)	74 (106)	
27年	21 (91)	23 (100)	27 (117)	71 (101)	27 (117)	25 (109)	28 (122)	80 (114)	27 (117)	23 (100)	23 (100)	73 (104)					
出荷量																	
平成24年	16 (70)	16 (70)	18 (78)	50 (68)	21 (91)	22 (96)	23 (100)	66 (90)	25 (109)	23 (100)	26 (113)	74 (101)	29 (126)	26 (113)	22 (96)	77 (105)	
25年	14 (61)	15 (65)	20 (87)	49 (67)	23 (100)	25 (109)	25 (109)	73 (100)	26 (113)	24 (104)	25 (109)	75 (103)	27 (117)	25 (109)	24 (104)	76 (104)	
26年	19 (83)	20 (87)	25 (109)	64 (88)	24 (104)	24 (104)	24 (104)	72 (99)	27 (117)	24 (104)	25 (109)	76 (104)	27 (117)	25 (109)	22 (96)	74 (101)	
27年	19 (83)	20 (87)	24 (104)	63 (86)	25 (109)	24 (104)	26 (113)	75 (103)	27 (117)	24 (104)	23 (100)	74 (101)					
在庫率																	
平成24年	37 (74) 2.3	39 (78) 2.4	42 (84) 2.3	118 (80) 2.4	42 (84) 2.0	42 (84) 1.9	42 (84) 1.8	126 (86) 1.9	43 (86) 1.7	45 (90) 2.0	45 (90) 1.7	133 (90) 1.8	45 (90) 1.6	46 (92) 1.8	46 (92) 2.1	137 (93) 1.8	
25年	46 (92) 3.3	48 (96) 3.2	50 (100) 2.5	144 (98) 2.9	50 (100) 2.2	50 (100) 2.0	47 (94) 1.9	147 (100) 2.0	47 (94) 1.8	46 (92) 1.9	45 (90) 1.8	138 (94) 1.8	43 (86) 1.6	42 (84) 1.7	41 (82) 1.7	126 (86) 1.7	
26年	40 (80) 2.1	41 (82) 2.1	41 (82) 1.6	122 (83) 1.9	44 (88) 1.8	46 (92) 1.9	47 (94) 2.0	137 (93) 1.9	47 (94) 1.7	46 (92) 1.9	45 (90) 1.8	138 (94) 1.8	44 (88) 1.6	44 (88) 1.8	45 (90) 2.0	133 (90) 1.8	
27年	47 (94) 2.5	50 (100) 2.5	53 (106) 2.2	150 (102) 2.4	55 (110) 2.2	56 (112) 2.3	58 (116) 2.2	169 (115) 2.3	58 (116) 2.1	57 (114) 2.4	57 (114) 2.5	172 (117) 2.3					

注:各月下段の()書は平成25年4月を100とした指数。各四半期下段の()書は平成25年第2四半期を100とした指数。赤字書は、製材用素材については在庫量を消費量で、製材品は在庫量を出荷量で除した在庫率

出典:農林水産省「製材統計」

山形県 製材用素材、製材品の在庫率等の推移

製材用素材及び製材品の推移

(単位:千m3)

	入荷量	1月	2月	3月	第1四半期	4月	5月	6月	第2四半期	7月	8月	9月	第3四半期	10月	11月	12月	第4四半期
		平成24年	13 (72)	17 (94)	19 (106)	49 (84)	20 (111)	17 (94)	15 (83)	52 (90)	14 (78)	15 (83)	17 (94)	46 (79)	16 (89)	17 (94)	15 (83)
25年	8 (44)	8 (44)	12 (67)	28 (48)	18 (100)	19 (106)	21 (117)	58 (100)	15 (83)	14 (78)	15 (83)	44 (76)	17 (94)	15 (83)	18 (100)	50 (86)	
26年	13 (72)	14 (78)	18 (100)	45 (78)	13 (72)	22 (122)	13 (72)	48 (83)	17 (94)	16 (89)	15 (83)	48 (83)	16 (89)	19 (106)	16 (89)	51 (88)	
27年	9 (50)	10 (56)	11 (61)	30 (52)	9 (50)	14 (78)	15 (83)	38 (66)	13 (72)	11 (61)	15 (83)	39 (67)					
	消費量	1月	2月	3月	第1四半期	4月	5月	6月	第2四半期	7月	8月	9月	第3四半期	10月	11月	12月	第4四半期
平成24年	13 (81)	17 (106)	18 (113)	48 (96)	18 (113)	18 (113)	17 (106)	53 (106)	18 (113)	16 (100)	16 (100)	50 (100)	17 (106)	15 (94)	13 (81)	45 (90)	
25年	9 (56)	10 (63)	12 (75)	31 (62)	16 (100)	16 (100)	18 (113)	50 (100)	19 (119)	18 (113)	17 (106)	54 (108)	19 (119)	15 (94)	13 (81)	47 (94)	
26年	11 (69)	12 (75)	15 (94)	38 (76)	15 (94)	17 (106)	17 (106)	49 (98)	17 (106)	17 (106)	17 (106)	51 (102)	16 (100)	15 (94)	13 (81)	44 (88)	
27年	10 (63)	12 (75)	13 (81)	35 (70)	13 (81)	14 (88)	15 (94)	42 (84)	15 (94)	13 (81)	13 (81)	41 (82)					
	在庫量	1月	2月	3月	第1四半期	4月	5月	6月	第2四半期	7月	8月	9月	第3四半期	10月	11月	12月	第4四半期
平成24年	31 (107) 2.4	31 (107) 1.8	32 (110) 1.8	94 (98) 2.0	34 (117) 1.9	33 (114) 1.8	31 (107) 1.8	98 (102) 1.8	27 (93) 1.5	26 (90) 1.6	27 (93) 1.7	80 (83) 1.6	26 (90) 1.5	28 (97) 1.9	30 (103) 2.3	84 (88) 1.9	
25年	29 (100) 3.2	27 (93) 2.7	27 (93) 2.3	83 (86) 2.7	29 (100) 1.8	32 (110) 2.0	35 (121) 1.9	96 (100) 1.9	31 (107) 1.6	27 (93) 1.5	25 (86) 1.5	83 (86) 1.5	23 (79) 1.2	23 (79) 1.5	28 (97) 2.2	74 (77) 1.6	
26年	30 (103) 2.7	32 (110) 2.7	35 (121) 2.3	97 (101) 2.6	33 (114) 2.2	38 (131) 2.2	34 (117) 2.0	105 (109) 2.1	34 (117) 2.0	33 (114) 1.9	31 (107) 1.8	98 (102) 1.9	31 (107) 1.9	35 (121) 2.3	38 (131) 2.9	104 (108) 2.4	
27年	37 (128) 3.7	35 (121) 2.9	33 (114) 2.5	105 (109) 3.0	29 (100) 2.2	29 (100) 2.1	29 (100) 1.9	87 (91) 2.1	27 (93) 1.8	25 (86) 1.9	27 (93) 2.1	79 (82) 1.9					
	生産量	1月	2月	3月	第1四半期	4月	5月	6月	第2四半期	7月	8月	9月	第3四半期	10月	11月	12月	第4四半期
平成24年	8 (80)	10 (100)	10 (100)	28 (90)	11 (110)	11 (110)	11 (110)	33 (106)	11 (110)	10 (100)	10 (100)	31 (100)	10 (100)	9 (90)	8 (80)	27 (87)	
25年	5 (50)	6 (60)	8 (80)	19 (61)	10 (100)	10 (100)	11 (110)	31 (100)	12 (120)	11 (110)	10 (100)	33 (106)	12 (120)	9 (90)	8 (80)	29 (94)	
26年	6 (60)	7 (70)	10 (100)	23 (74)	9 (90)	10 (100)	11 (110)	30 (97)	10 (100)	10 (100)	11 (110)	31 (100)	10 (100)	9 (90)	7 (70)	26 (84)	
27年	6 (60)	7 (70)	7 (70)	20 (65)	8 (80)	8 (80)	9 (90)	25 (81)	9 (90)	7 (70)	8 (80)	24 (77)					
	出荷量	1月	2月	3月	第1四半期	4月	5月	6月	第2四半期	7月	8月	9月	第3四半期	10月	11月	12月	第4四半期
平成24年	8 (89)	9 (100)	10 (111)	27 (90)	10 (111)	10 (111)	11 (122)	31 (103)	11 (122)	10 (111)	10 (111)	31 (103)	10 (111)	10 (111)	8 (89)	28 (93)	
25年	5 (56)	5 (56)	8 (89)	18 (60)	9 (100)	10 (111)	11 (122)	30 (100)	12 (133)	12 (133)	11 (122)	35 (117)	12 (133)	9 (100)	8 (89)	29 (97)	
26年	7 (78)	7 (78)	10 (111)	24 (80)	8 (89)	9 (100)	10 (111)	27 (90)	9 (100)	10 (111)	11 (122)	30 (100)	9 (100)	9 (100)	6 (67)	24 (80)	
27年	6 (67)	7 (78)	7 (78)	20 (67)	8 (89)	8 (89)	10 (111)	26 (87)	9 (100)	8 (89)	9 (100)	26 (87)					
	在庫量	1月	2月	3月	第1四半期	4月	5月	6月	第2四半期	7月	8月	9月	第3四半期	10月	11月	12月	第4四半期
平成24年	12 (75) 1.5	13 (81) 1.4	13 (81) 1.3	38 (79) 1.4	14 (88) 1.4	15 (94) 1.5	15 (94) 1.4	44 (92) 1.4	15 (94) 1.4	15 (94) 1.5	15 (94) 1.5	45 (94) 1.5	15 (94) 1.5	14 (88) 1.4	14 (88) 1.8	43 (90) 1.5	
25年	14 (88) 2.8	15 (94) 3.0	15 (94) 1.9	44 (92) 2.4	16 (100) 1.8	16 (100) 1.6	16 (100) 1.5	48 (100) 1.6	16 (100) 1.3	15 (94) 1.3	14 (88) 1.3	45 (94) 1.3	14 (88) 1.3	14 (88) 1.6	14 (88) 1.8	42 (88) 1.4	
26年	13 (81) 1.9	13 (81) 1.9	13 (81) 1.3	39 (81) 1.6	14 (88) 1.8	15 (94) 1.7	16 (100) 1.6	45 (94) 1.7	17 (106) 1.9	17 (106) 1.7	17 (106) 1.5	51 (106) 1.7	18 (113) 2.0	18 (113) 2.0	19 (119) 3.2	55 (115) 2.3	
27年	19 (119) 3.2	19 (119) 2.7	19 (119) 2.7	57 (119) 2.9	19 (119) 2.4	19 (119) 2.4	18 (113) 1.8	56 (117) 2.2	18 (113) 2.0	17 (106) 2.1	16 (100) 1.8	51 (106) 2.0					

注:各月下段の()書は平成25年4月を100とした指数。各四半期下段の()書は平成25年第2四半期を100とした指数。赤字書は、製材用素材については在庫量を消費量で、製材品は在庫量を出荷量で除した在庫率

出典:農林水産省「製材統計」

■ 全国の単板製造用素材・普通合板の生産量等の推移

(単位:m3)

入荷量		1月	2月	3月	第1四半期	4月	5月	6月	第2四半期	7月	8月	9月	第3四半期	10月	11月	12月	第4四半期
単板製造用素材	平成24年	311,605 (98)	356,420 (112)	389,109 (123)	1,057,134 (96)	283,381 (89)	326,376 (103)	349,461 (110)	959,218 (87)	310,721 (98)	294,129 (93)	271,964 (86)	876,814 (80)	331,174 (104)	344,325 (108)	338,713 (107)	1,014,212 (92)
	25年	349,740 (110)	331,217 (104)	354,192 (112)	1,035,149 (94)	317,393 (100)	397,188 (125)	385,628 (121)	1,100,209 (100)	361,566 (114)	321,929 (101)	317,600 (100)	1,001,095 (91)	355,040 (112)	362,929 (114)	355,409 (112)	1,073,378 (98)
	26年	306,566 (97)	371,592 (117)	370,383 (117)	1,048,541 (95)	406,280 (128)	393,517 (124)	418,665 (132)	1,218,462 (111)	352,190 (111)	329,179 (104)	308,866 (97)	990,235 (90)	326,995 (103)	341,608 (108)	316,788 (100)	985,391 (90)
	27年	306,707 (97)	324,318 (102)	353,951 (112)	984,976 (90)	358,025 (113)	327,446 (103)	346,300 (109)	1,031,771 (94)	344,843 (109)	285,604 (90)	320,630 (101)	951,077 (86)				
入荷量のうち国産材		198,767 (76)	217,030 (83)	235,858 (90)	651,655 (81)	200,021 (77)	219,678 (84)	235,922 (90)	655,621 (82)	202,044 (77)	191,096 (73)	203,356 (78)	596,496 (75)	227,053 (87)	245,881 (94)	256,461 (98)	729,395 (91)
消費量		316,506 (89)	318,893 (90)	336,743 (95)	972,142 (91)	342,877 (97)	337,822 (95)	334,433 (94)	1,015,132 (95)	332,327 (94)	314,358 (89)	339,169 (96)	985,854 (92)	375,115 (106)	366,593 (103)	334,704 (94)	1,076,412 (101)
在庫量		566,981 1.8 (134)	604,508 1.9 (143)	656,874 2.0 (155)	1,828,363 1.9 (131)	607,763 1.8 (143)	596,317 1.8 (141)	611,345 1.8 (144)	1,815,425 1.8 (130)	589,739 1.8 (139)	569,510 1.8 (134)	502,305 1.5 (118)	1,661,554 1.7 (119)	458,364 1.2 (108)	436,096 1.2 (103)	440,105 1.3 (104)	1,334,565 1.2 (96)
生産量		200,020 (85)	205,547 (87)	208,683 (89)	614,250 (87)	211,748 (90)	212,045 (90)	206,288 (88)	630,081 (90)	202,942 (86)	198,515 (84)	213,564 (91)	615,021 (87)	235,369 (100)	234,056 (100)	219,732 (93)	689,157 (98)
出荷量		188,933 (78)	176,341 (73)	182,156 (76)	547,430 (78)	211,516 (88)	199,782 (83)	215,450 (89)	626,748 (89)	232,377 (96)	214,602 (89)	211,511 (88)	658,490 (94)	241,262 (100)	244,501 (102)	229,720 (95)	715,483 (102)
在庫量		296,221 1.6 (126)	327,736 1.9 (140)	353,093 1.9 (150)	977,050 1.8 (137)	357,709 1.7 (152)	373,332 1.9 (159)	364,265 1.7 (155)	1,095,306 1.7 (153)	332,495 1.4 (142)	315,818 1.5 (135)	317,168 1.5 (135)	965,481 1.5 (135)	313,405 1.3 (133)	302,410 1.2 (129)	293,812 1.3 (125)	909,627 1.3 (127)
普通合板		239,841 (100)	227,241 (94)	235,455 (98)	702,537 (100)	240,873 (100)	225,244 (94)	236,664 (98)	702,781 (100)	241,558 (100)	227,459 (94)	232,269 (96)	701,286 (100)	261,465 (109)	259,579 (108)	241,362 (100)	762,406 (108)
在庫量		296,221 1.6 (126)	327,736 1.9 (140)	353,093 1.9 (150)	977,050 1.8 (137)	357,709 1.7 (152)	373,332 1.9 (159)	364,265 1.7 (155)	1,095,306 1.7 (153)	332,495 1.4 (142)	315,818 1.5 (135)	317,168 1.5 (135)	965,481 1.5 (135)	313,405 1.3 (133)	302,410 1.2 (129)	293,812 1.3 (125)	909,627 1.3 (127)

注：各月下段の()書は平成25年4月を100とした指数。各四半期下段の()書は平成25年第2四半期を100とした指数。赤字書は、単板製造用素材については在庫量を消費量で、普通合板は在庫量を出荷量で除した在庫率
 出典：農林水産省「合板統計」

■ 素材 製材品の価格の推移(平成25年1月～27年10月)

スギ小丸太 径8.0～13.0cm 3.65～4.00m 込み

		1	2	3	4	5	6	7	8	9	10	11	12
岩手	25年	8,600	8,700	8,800	8,900	8,900	9,100	9,100	9,100	9,100	9,100	9,700	9,800
	26年	10,600	10,600	10,500	10,700	11,000	10,600	10,400	9,300	9,200	9,200	9,400	9,600
	27年	9,800	9,800	9,600	9,300	9,500	9,200	9,000	9,000	9,100	9,200		
秋田	25年	7,000	7,000	7,000	7,000	7,000	7,000	7,000	7,000	7,000	7,000	7,100	7,100
	26年	7,400	7,500	7,200	7,300	7,300	7,400	7,500	7,300	7,200	7,200	7,300	7,500
	27年	7,500	7,500	7,400	7,300	7,300	7,200	7,100	7,100	7,000	7,000		

スギ中丸太 径24.0～28.0cm 3.65～4.00m 込み

		1	2	3	4	5	6	7	8	9	10	11	12
青森	25年	10,800	10,800	10,900	10,900	10,900	10,900	10,900	10,900	10,900	10,900	10,900	11,800
	26年	11,800	11,800	12,100	12,500	12,400	12,400	12,400	12,400	12,400	12,400	12,400	12,400
	27年	12,100	12,100	12,200	12,200	12,200	12,200	12,200	12,000	12,200	12,400	12,600	
岩手	25年	11,400	11,400	11,700	11,700	11,700	11,700	11,800	11,400	11,300	11,400	12,700	13,000
	26年	13,100	13,200	13,500	13,500	13,700	13,500	13,100	12,900	12,200	12,200	12,400	12,600
	27年	12,600	12,600	12,600	12,600	12,600	12,500	12,600	12,400	12,600	12,700		
宮城	25年	11,400	11,400	11,200	10,900	10,900	10,900	10,500	10,800	10,900	11,300	11,700	12,200
	26年	12,800	13,700	13,700	13,000	12,500	12,400	12,100	12,100	11,800	12,100	13,100	13,300
	27年	12,800	12,600	12,200	12,100	11,700	11,400	11,500	11,500	11,000	11,200		
秋田	25年	13,100	13,200	13,300	13,300	13,300	13,300	13,400	13,400	13,500	13,500	13,700	15,000
	26年	16,200	16,200	15,900	15,400	14,800	14,800	14,900	15,000	14,900	15,100	15,600	15,700
	27年	15,800	15,300	15,200	14,800	14,300	13,600	13,100	12,600	12,600	12,900		
山形	25年	13,200	13,100	13,200	13,000	13,000	13,000	13,100	13,100	13,100	12,900	13,400	13,600
	26年	13,500	13,000	13,100	13,500	13,700	13,700	13,400	13,400	13,300	13,400	13,200	13,100
	27年	13,100	13,100	13,000	12,900	12,900	13,100	13,100	13,100	13,100	13,100		
福島	25年	10,700	10,700	10,700	10,600	10,700	10,600	10,600	10,600	10,600	12,000	12,200	12,900
	26年	13,200	12,600	12,600	13,000	12,800	12,800	12,800	11,400	10,700	12,500	12,500	12,600
	27年	12,400	12,400	11,400	10,300	10,000	9,500	9,500	8,600	9,800	10,100		
栃木	25年	13,000	13,200	13,600	13,400	13,400	13,300	13,300	13,700	14,800	15,900	16,300	16,400
	26年	16,500	15,900	15,800	16,300	16,300	16,300	15,100	15,100	15,100	15,400	15,800	15,800
	27年	16,500	16,400	15,100	14,100	13,300	11,500	11,500	11,700	12,200	13,100		
宮崎	25年	9,900	11,900	10,800	10,500	10,000	9,100	10,000	11,100	11,500	11,700	14,900	16,500
	26年	13,600	11,500	11,100	13,000	12,000	11,400	13,000	13,700	15,100	15,500	15,200	13,900
	27年	13,000	13,000	12,700	12,300	12,300	11,600	12,300	13,900	14,100	12,800		

からまつ中丸太 径14.0～28.0cm 3.65～4.00m 込み

		1	2	3	4	5	6	7	8	9	10	11	12
岩手	25年	12,600	12,600	12,800	13,000	12,900	13,100	13,000	13,000	13,200	13,200	14,100	14,400
	26年	14,500	14,500	14,500	14,900	15,900	16,800	16,600	16,400	16,200	16,200	16,200	16,300
	27年	16,300	16,300	16,300	16,300	16,300	16,100	16,100	16,000	16,100	16,200		
北海道	25年	10,100	10,100	10,100	10,100	10,100	10,200	10,200	10,100	10,300	10,500	10,600	10,900
	26年	10,600	10,600	10,800	11,300	11,300	11,300	11,300	11,100	11,100	11,100	10,900	10,900
	27年	10,900	11,100	11,100	11,100	11,100	11,100	11,100	11,100	11,100	10,900		

まつ中丸太 径24.0～28.0cm 3.65～4.00m 込み

		1	2	3	4	5	6	7	8	9	10	11	12
青森	25年	9,200	8,800	8,800	8,800	9,300	9,000	9,000	9,500	9,500	9,500	9,500	9,900
	26年	9,900	9,900	9,900	10,200	10,200	10,200	9,700	9,700	9,700	9,700	9,700	9,700
	27年	9,700	9,700	9,700	9,700	9,700	9,700	9,700	9,700	9,700	9,700		
岩手	25年	9,700	9,700	9,900	9,900	9,800	9,700	9,700	9,700	9,700	9,800	10,500	10,600
	26年	10,900	10,900	10,800	11,100	10,900	10,400	10,300	10,000	9,400	9,400	10,200	10,300
	27年	10,300	10,300	10,300	10,300	10,200	9,900	9,700	9,400	9,500	9,500		

前月比プラス
前月比マイナス

出典: 農林水産省「木材価格」

針葉樹丸太 チップ向け

		1	2	3	4	5	6	7	8	9	10	11	12
青森	25年	3,900	3,900	3,900	3,900	3,900	3,900	3,900	3,900	3,800	3,800	3,800	3,800
	26年	3,800	4,000	4,000	4,300	4,300	4,300	4,300	4,300	4,300	4,600	4,700	4,700
	27年	5,200	5,200	5,300	5,400	5,400	5,400	5,400	5,400	5,400	5,400		
岩手	25年	4,800	4,800	4,800	4,800	4,800	4,800	4,800	4,800	4,800	4,800	4,800	4,800
	26年	4,800	4,800	4,800	5,100	5,100	5,100	5,100	5,100	5,100	5,100	5,100	5,100
	27年	5,400	5,400	5,600	5,600	5,600	5,600	5,900	5,900	5,900	5,900		
宮城	25年	4,800	4,800	4,800	4,800	4,700	4,700	4,700	4,700	4,700	4,700	4,700	4,700
	26年	4,700	4,700	4,700	4,800	4,900	4,900	4,900	4,900	4,900	4,900	4,900	4,900
	27年	4,900	4,900	4,900	4,900	4,900	5,000	5,000	5,000	5,000	5,000		
秋田	25年	3,300	3,300	4,200	3,900	3,900	3,900	4,000	4,000	4,000	3,600	3,600	3,700
	26年	3,700	4,000	4,200	4,400	4,400	4,400	4,300	4,100	3,900	3,800	3,800	3,800
	27年	4,000	4,900	4,900	5,400	5,800	5,800	5,800	5,800	5,800	5,900		

広葉樹丸太 チップ向け

		1	2	3	4	5	6	7	8	9	10	11	12
青森	25年	9,300	9,300	9,300	9,300	9,300	9,300	9,300	9,300	9,300	9,300	9,400	9,400
	26年	9,400	9,500	9,500	9,900	10,000	10,000	10,100	10,100	10,100	10,300	10,400	10,400
	27年	10,600	10,600	10,700	10,800	10,800	10,800	10,800	10,800	10,800	10,800		
岩手	25年	9,000	8,900	8,900	8,900	8,900	8,900	8,900	8,900	9,000	8,900	9,300	9,200
	26年	9,100	9,300	9,300	9,500	9,700	9,700	9,700	9,700	9,700	9,700	9,700	9,600
	27年	9,600	9,700	9,800	9,800	10,100	10,100	10,300	10,300	10,200	10,300		
宮城	25年	7,600	7,600	7,600	7,600	7,600	7,600	7,600	7,600	7,600	7,600	7,600	7,600
	26年	7,600	7,600	7,600	7,800	8,000	8,000	8,000	8,000	8,000	8,000	8,000	8,000
	27年	8,000	8,000	8,000	8,000	8,000	8,100	8,100	8,100	8,100	8,100		
秋田	25年	8,700	8,700	8,700	8,700	8,600	8,600	8,600	8,600	8,600	8,600	8,600	8,600
	26年	8,600	8,600	8,600	9,100	9,100	9,100	9,100	9,100	9,100	9,100	9,100	9,100
	27年	9,100	9,100	9,100	9,200	9,200	9,200	9,200	9,200	9,200	9,200		
山形	25年	8,500	8,500	8,500	8,500	8,500	8,500	8,500	8,500	8,500	8,500	8,500	8,500
	26年	8,500	8,500	8,500	8,700	8,700	8,700	8,700	8,700	8,700	8,700	8,700	8,700
	27年	8,900	8,900	8,900	8,900	8,900	8,900	8,900	8,900	8,900	9,200		

すぎ正角 厚10.5cm、幅10.5cm、長3.0m 2級

		1	2	3	4	5	6	7	8	9	10	11	12
全国	25年	47,800	48,000	48,200	48,200	48,300	48,300	48,300	48,300	48,300	48,600	49,400	51,000
	26年	55,200	57,900	57,900	59,200	59,200	59,000	58,400	58,400	58,400	58,400	58,400	58,500
	27年	58,500	58,500	58,400	58,400	58,300	58,200	57,700	57,700	57,700	57,800		

すぎ正角(乾燥材) 厚10.5cm、幅10.5cm、長3.0m 2級

		1	2	3	4	5	6	7	8	9	10	11	12
全国	25年	60,600	61,700	62,000	62,100	62,200	62,400	62,400	62,100	62,300	62,900	64,800	66,700
	26年	69,900	70,900	70,600	71,500	70,900	70,200	69,900	68,200	68,000	67,800	67,500	67,400
	27年	67,100	66,800	66,300	65,400	64,900	64,900	63,900	63,800	64,200	64,200		

米まつ平角 厚10.5~12.0cm、幅24.0cm、長3.65~4.0m 2級

		1	2	3	4	5	6	7	8	9	10	11	12
全国	25年	61,400	62,900	63,900	65,900	66,400	66,700	66,700	66,700	66,800	66,800	66,900	67,300
	26年	68,800	68,900	68,900	70,900	70,900	70,700	70,500	70,500	69,900	70,200	70,200	70,400
	27年	70,600	70,600	70,700	70,600	70,600	70,100	70,000	70,000	70,800	70,100		

北洋えぞまつ板 厚1.2~1.5cm、幅15.0cm、長3.65~4.0m 1級

		1	2	3	4	5	6	7	8	9	10	11	12
全国	25年	67,200	67,200	67,200	67,200	67,200	67,200	67,200	67,200	67,200	67,200	67,200	67,200
	26年	69,100	69,100	69,100	69,700	69,700	69,700	69,700	69,700	69,700	69,700	69,700	69,700
	27年	69,700	69,700	69,700	69,700	69,700	69,700	69,700	69,700	69,700	69,700		

ホワイトウッド集成管柱 厚10.5cm、幅10.5センチ

		1	2	3	4	5	6	7	8	9	10	11	12
全国	25年	2,100	2,200	2,300	2,400	2,400	2,500	2,500	2,500	2,500	2,500	2,500	2,500
	26年	2,500	2,600	2,600	2,600	2,600	2,600	2,600	2,600	2,600	2,600	2,600	2,600
	27年	2,600	2,600	2,600	2,600	2,600	2,600	2,600	2,600	2,600	2,600		

針葉樹合板 厚1.2cm幅91cm長1.82m I類

		1	2	3	4	5	6	7	8	9	10	11	12
全国	25年	1,020	1,070	1,090	1,110	1,130	1,150	1,170	1,160	1,180	1,180	1,200	1,220
	26年	1,220	1,240	1,250	1,280	1,270	1,260	1,230	1,210	1,210	1,200	1,160	1,150
	27年	1,150	1,140	1,080	1,050	1,020	980	1,050	1,100	1,110	1,130		

すぎ丸太 合板適材 18cm以上

		1	2	3	4	5	6	7	8	9	10	11	12
秋田	25年	9,800	9,700	9,800	9,600	9,600	9,600	9,600	9,600	9,700	9,400	9,400	9,400
	26年	9,400	9,400	9,400	9,700	9,700	9,700	9,700	9,700	9,700	9,700	9,700	9,700
	27年	9,700	9,700	9,700	9,700	9,700	9,700	9,700	9,700	9,700	9,700		
全国	25年	9,800	9,800	9,800	9,900	9,900	9,900	10,000	9,900	9,900	10,000	10,300	10,600
	26年	10,800	11,000	10,900	11,200	11,200	11,000	11,000	11,000	11,000	11,100	11,200	11,300
	27年	11,100	11,100	11,100	11,000	10,800	10,700	10,400	10,300	10,400	10,600		