

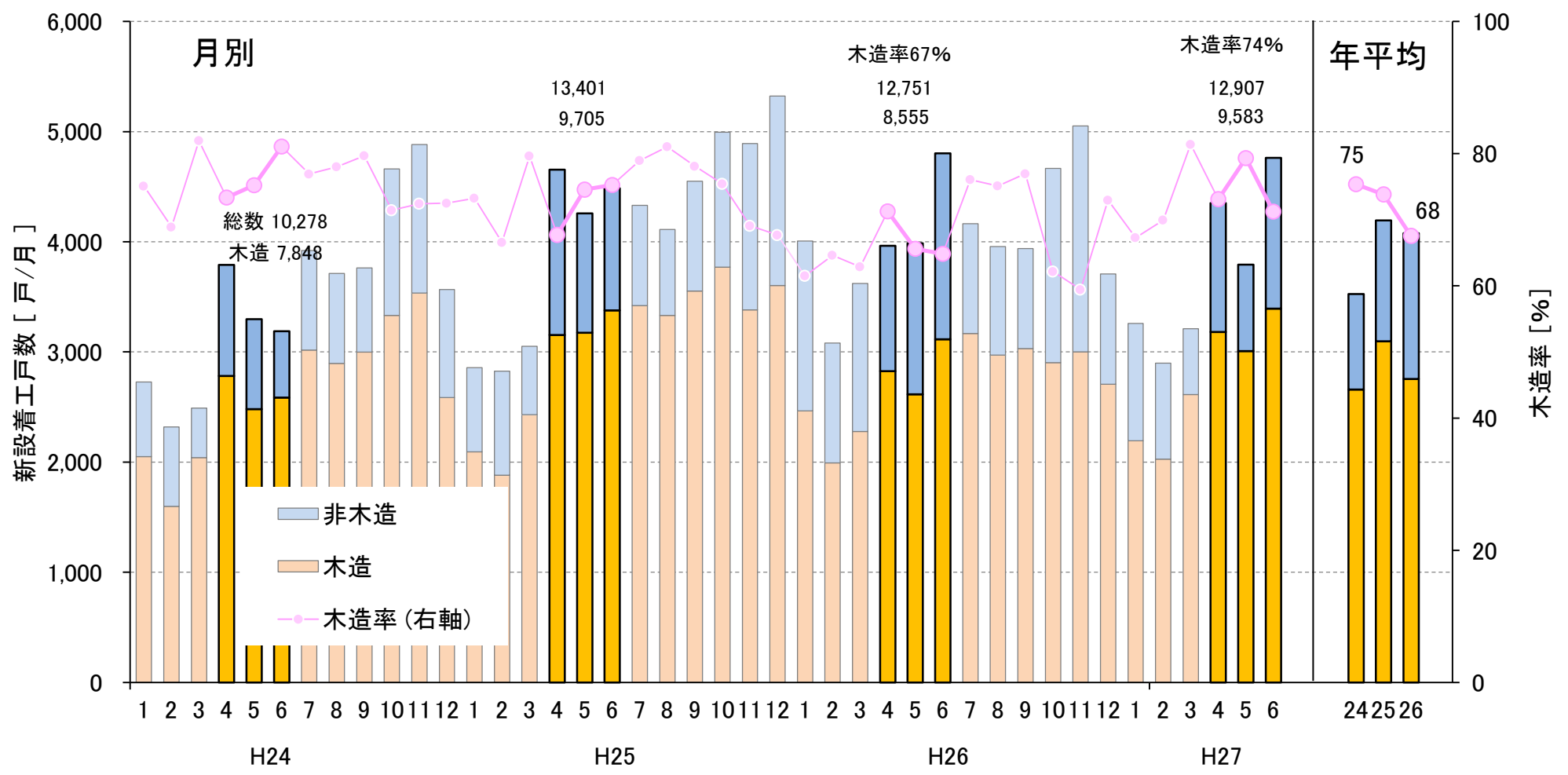
東北森林管理局管内の 木材価格等について

平成27年9月2日(水)

東北森林管理局

■ 東北森林管理局管内5県の新設住宅着工戸数の推移 (平成24年1月～27年6月)

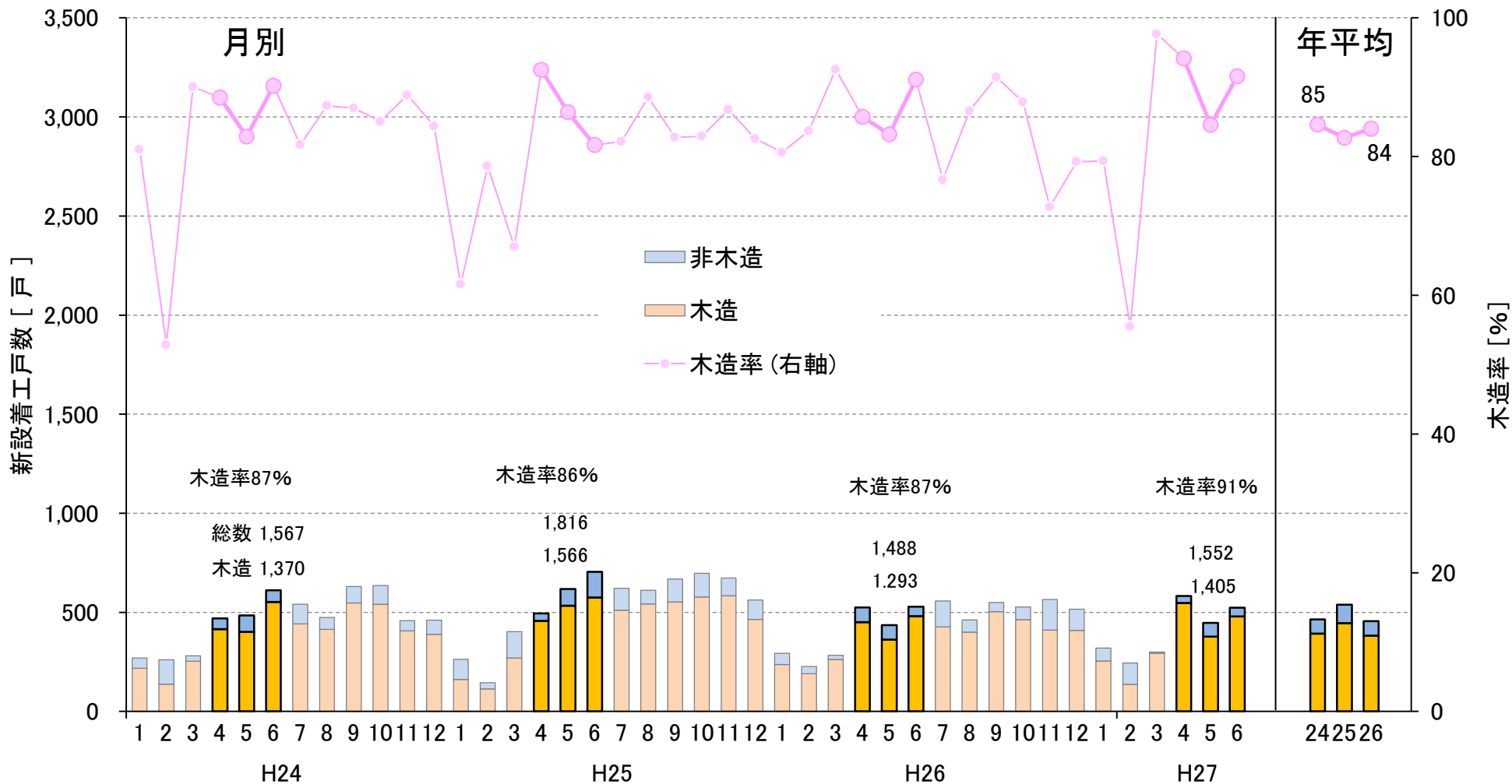
○ 東北5県の平成27年4～6月期の新設住宅着工数は26年同期より全体で156戸増加と回復傾向。この期間の木造は昨年同期より1,028戸増加し木造率は67%から74%に上昇している。



出典：国土交通省「住宅着工統計」

青森県の新設住宅着工戸数の推移 (平成24年1月～27年6月)

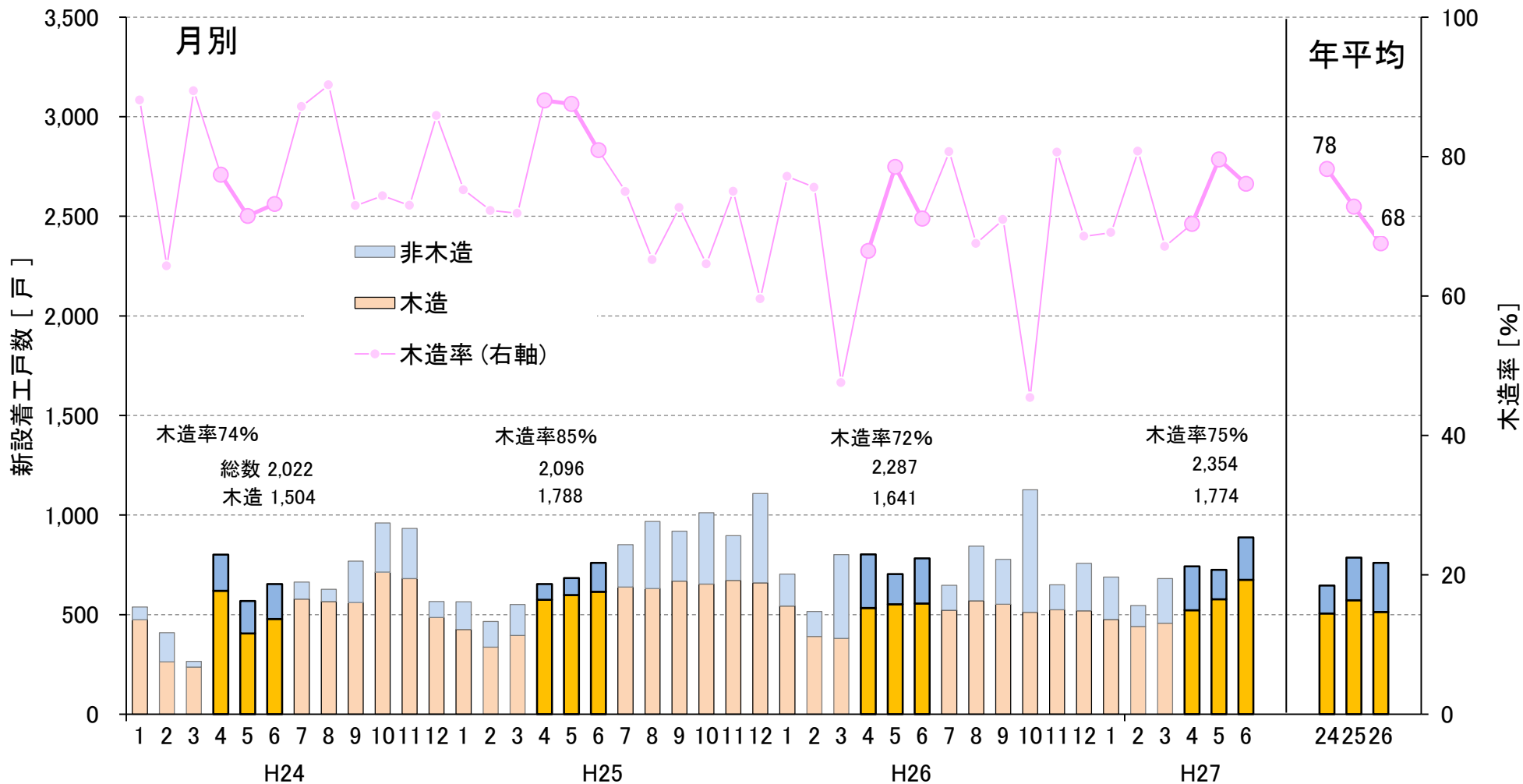
○ 青森県の平成27年4～6月期の新設住宅着工数は、総数、木造共に昨年同期を上回った。



出典：国土交通省「住宅着工統計」

■ 岩手県の新設住宅着工戸数の推移 (平成24年1月～27年6月)

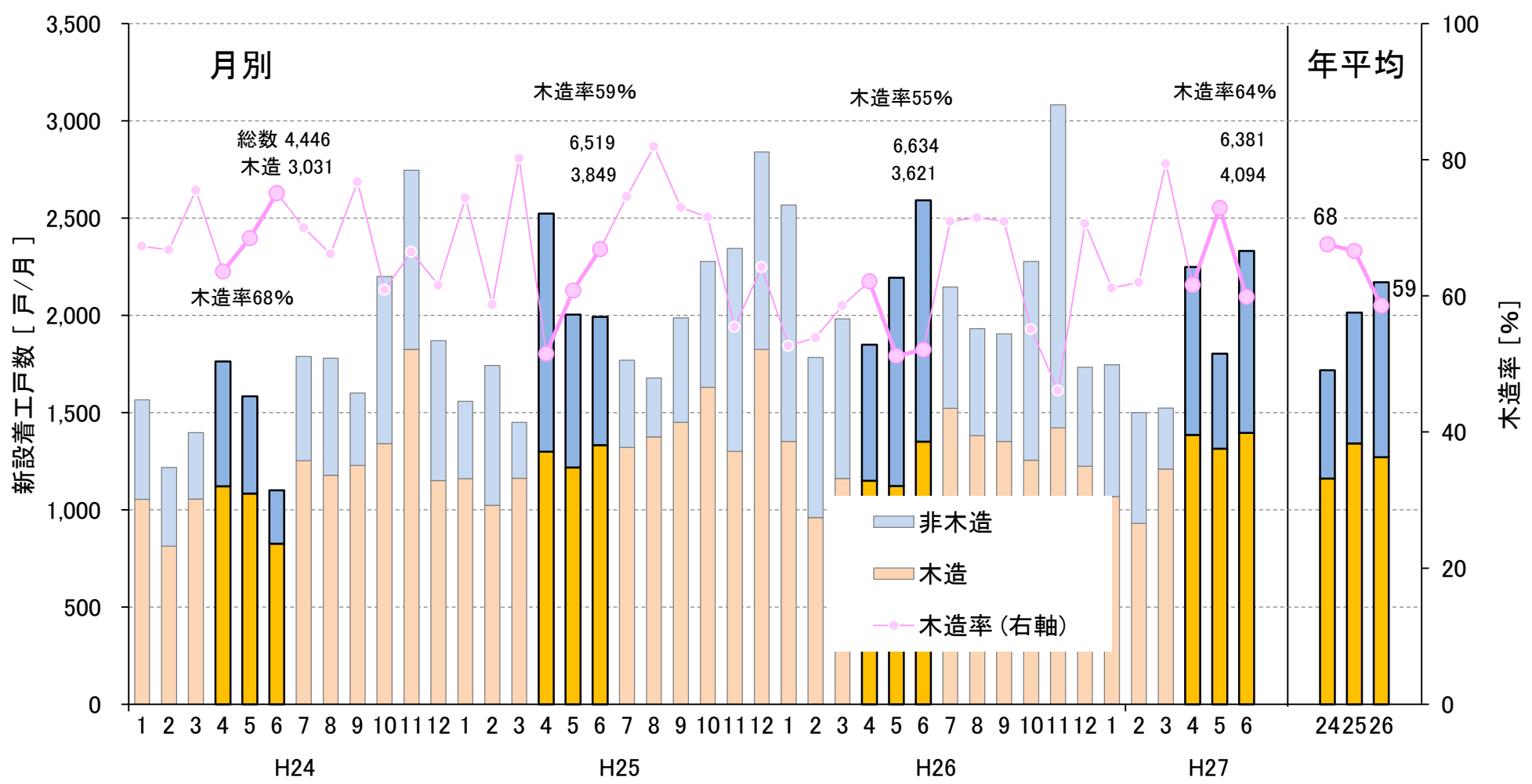
○ 岩手県の平成27年4～6月期の新設住宅着工数は、総数、木造共に去年同期を上回った。



出典：国土交通省「住宅着工統計」

宮城県の新設住宅着工戸数の推移 (平成24年1月～27年6月)

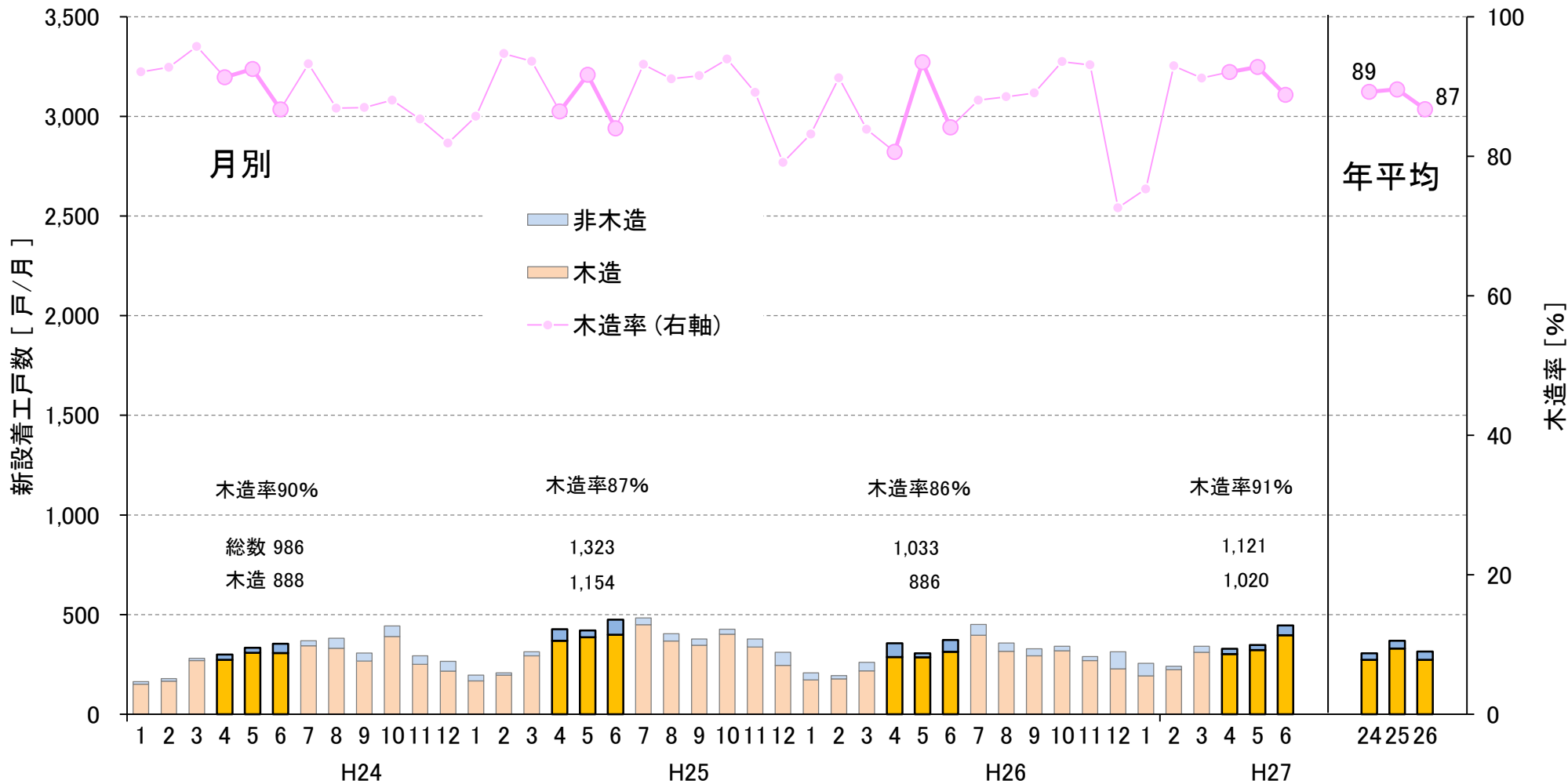
○ 宮城県の平成27年4～6月期の新設住宅着工数は、総数で昨年同期を下回ったが木造については上回った。



出典：国土交通省「住宅着工統計」

■ 秋田県の新設住宅着工戸数の推移 (平成24年1月～27年6月)

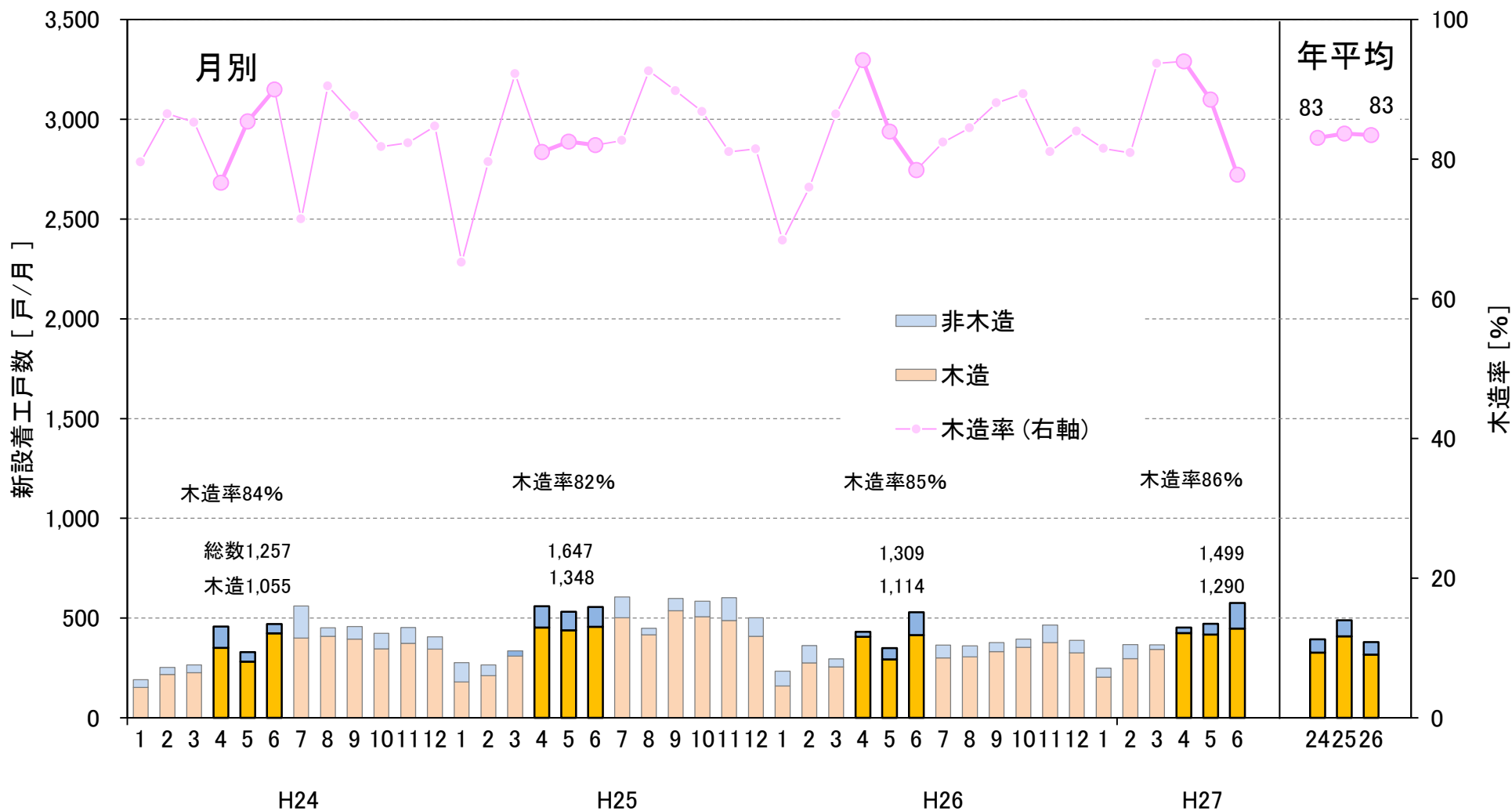
○ 秋田県の平成27年4～6月期の新設住宅着工数は、総数、木造共に昨年同期を上回った。



出典：国土交通省「住宅着工統計」

山形県の新設住宅着工戸数の推移 (平成24年1月～27年6月)

○ 山形県の平成27年4～6月期の新設住宅着工数は総数、木造共に昨年同期を上回った。



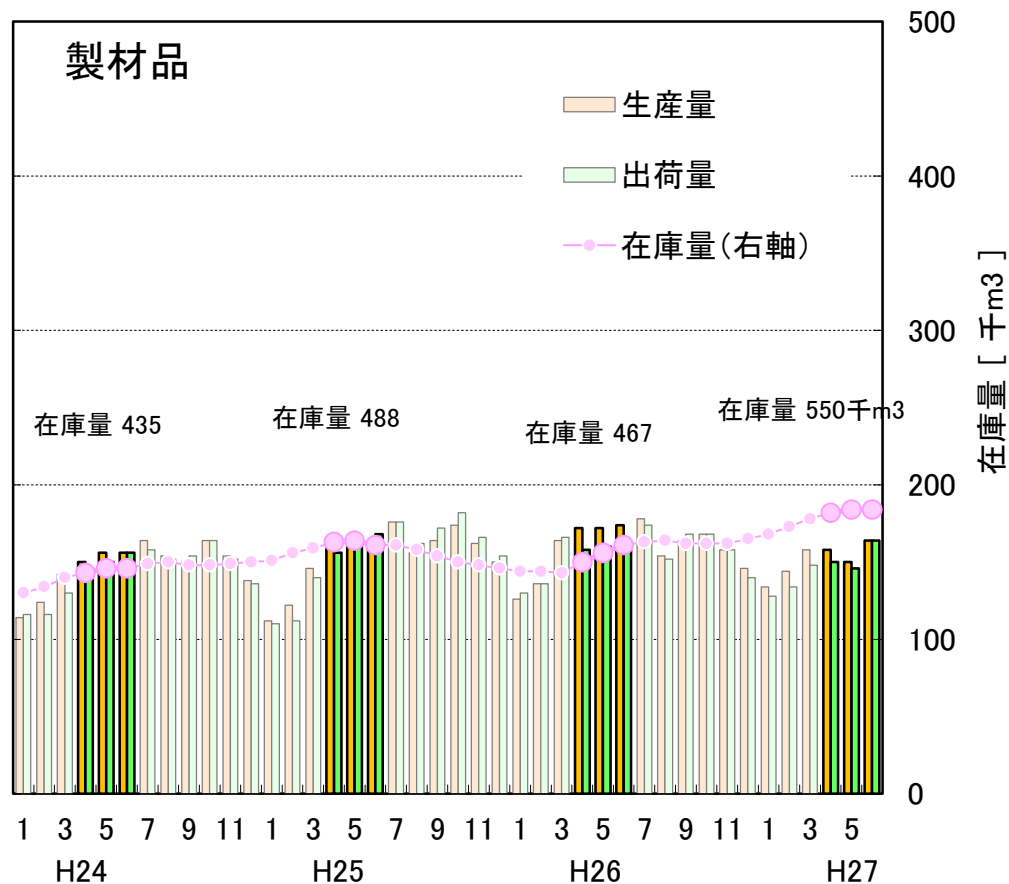
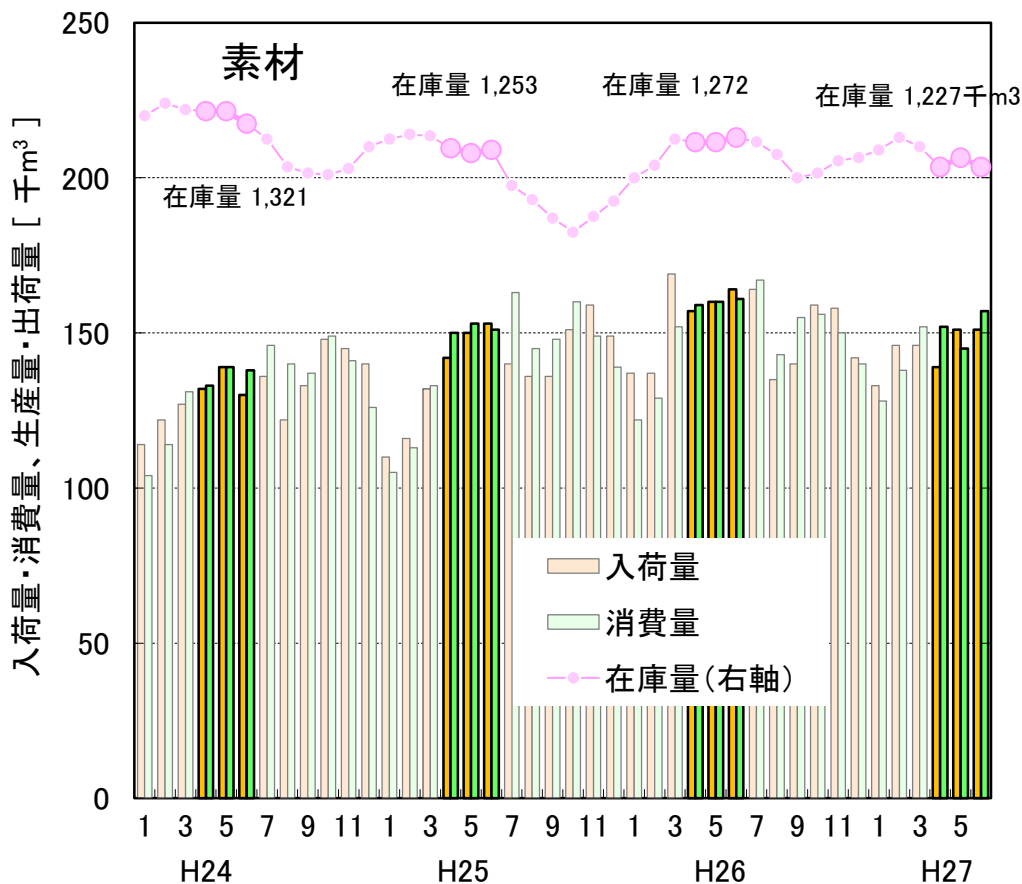
出典：国土交通省「住宅着工統計」

■ 東北5県の製材用素材・製材品の生産量等の推移（平成24年1月～27年6月）

○ 東北5県の製材用素材の4～6月の入荷量・消費量は24年から26年へと増加後、27年は減少した。在庫量は26年に増加したが、4年間をみると減少傾向にある。

○ 製材品の4～6月の生産量、出荷量は24年から26年にかけて増加したが、27年は減少した。4～6月の在庫量は26年に一旦減少したがこの1年で83千m³増加。

- 素材の在庫は秋から冬に増え、冬から翌年秋に減る傾向。
- 製材品の在庫は春から夏に向かって増加する傾向。

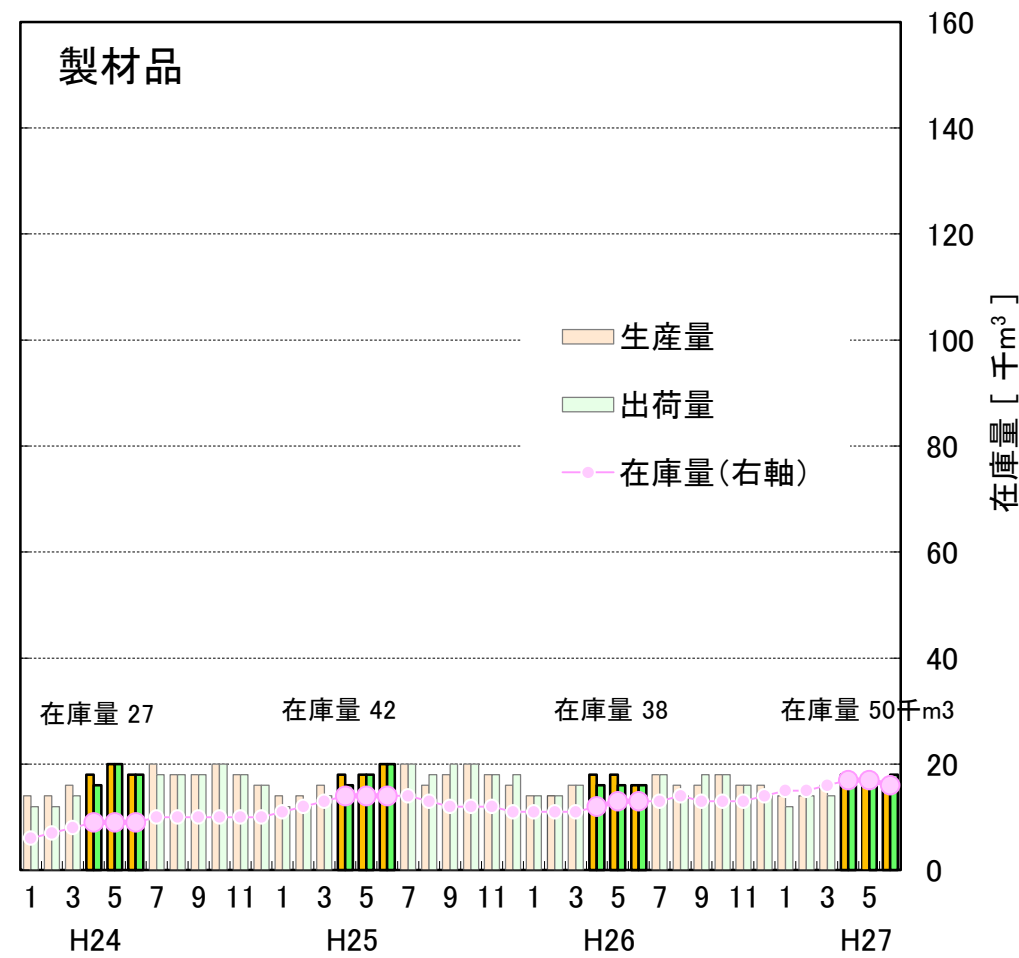
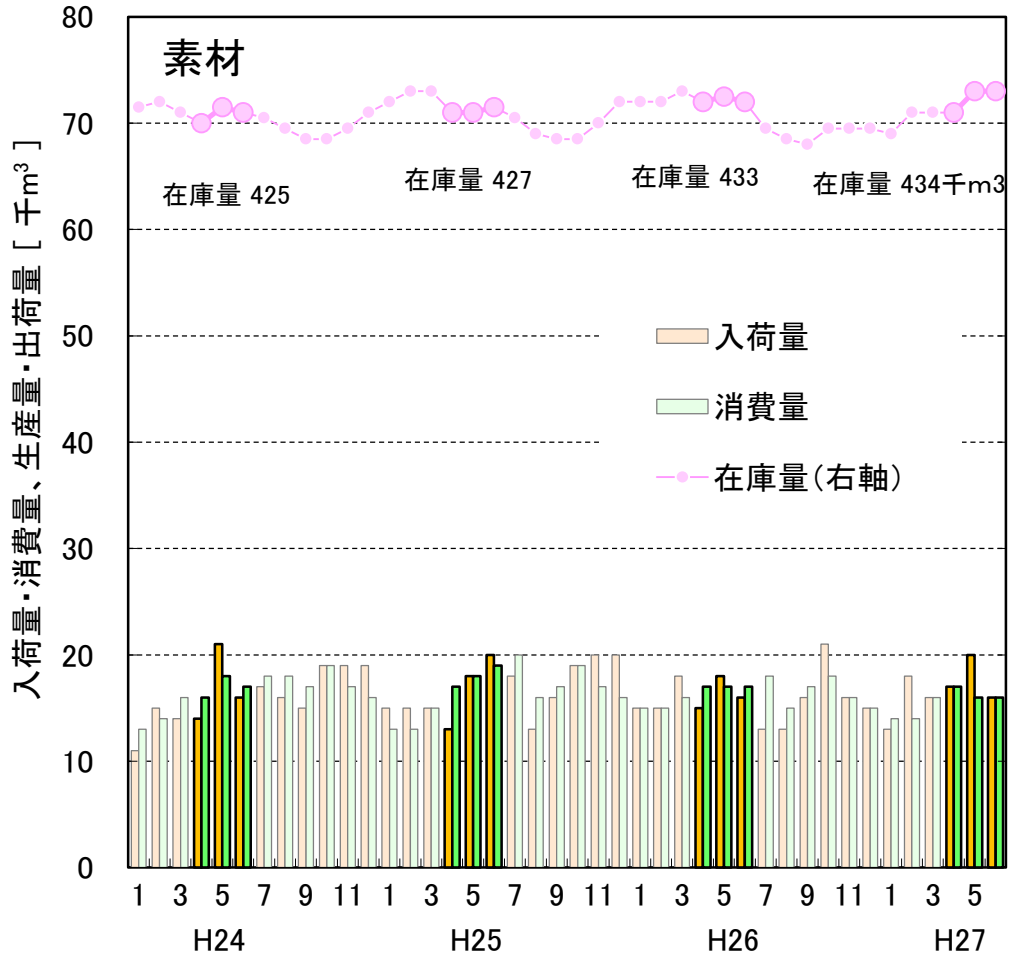


出典：農林水産省「木材需給報告書」「製材統計」

※ 国産材と外材の合計値である。

青森県の製材用素材・製材品の生産量等の推移（平成24年1月～27年6月）

- 製材用素材の4～6月の入荷量・消費量・在庫量とも平成24年から大きな変化はない。
- 製材品については、在庫量が増加傾向にあり平成27年4～6月の在庫量は24年の約2倍となっている。



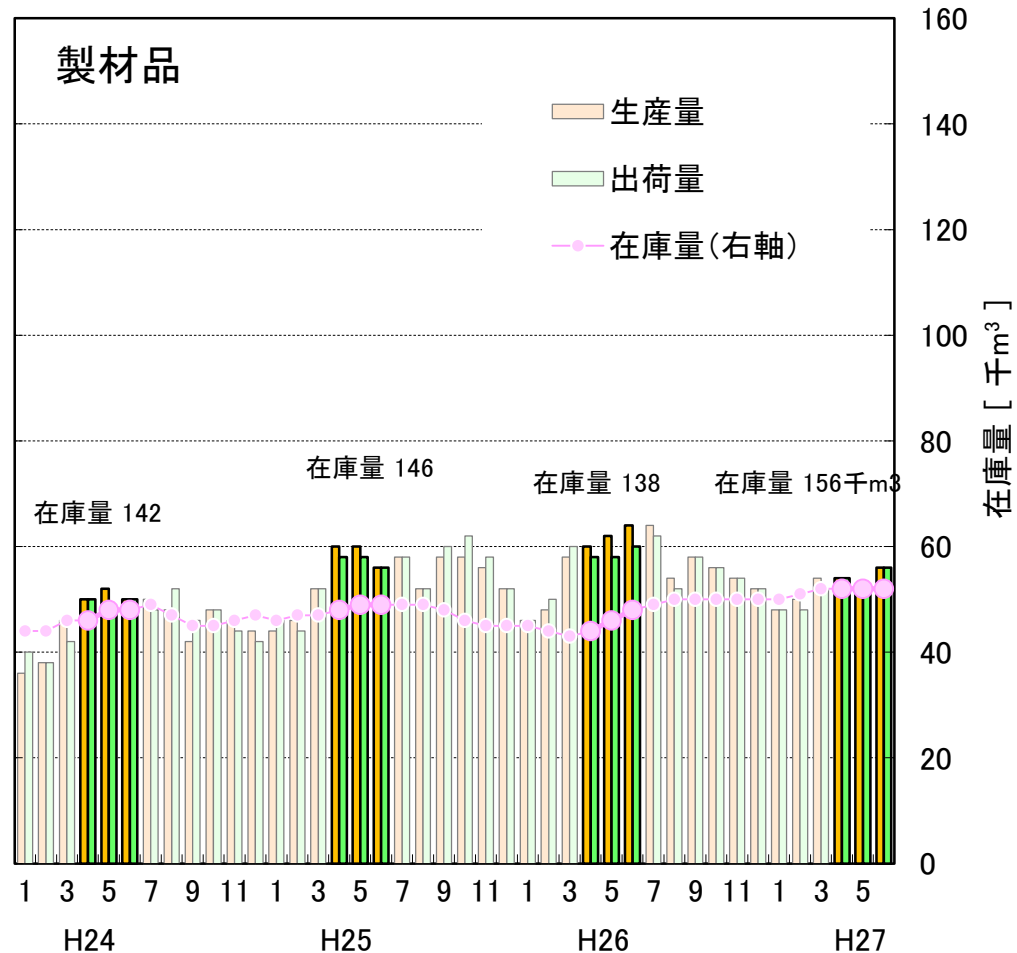
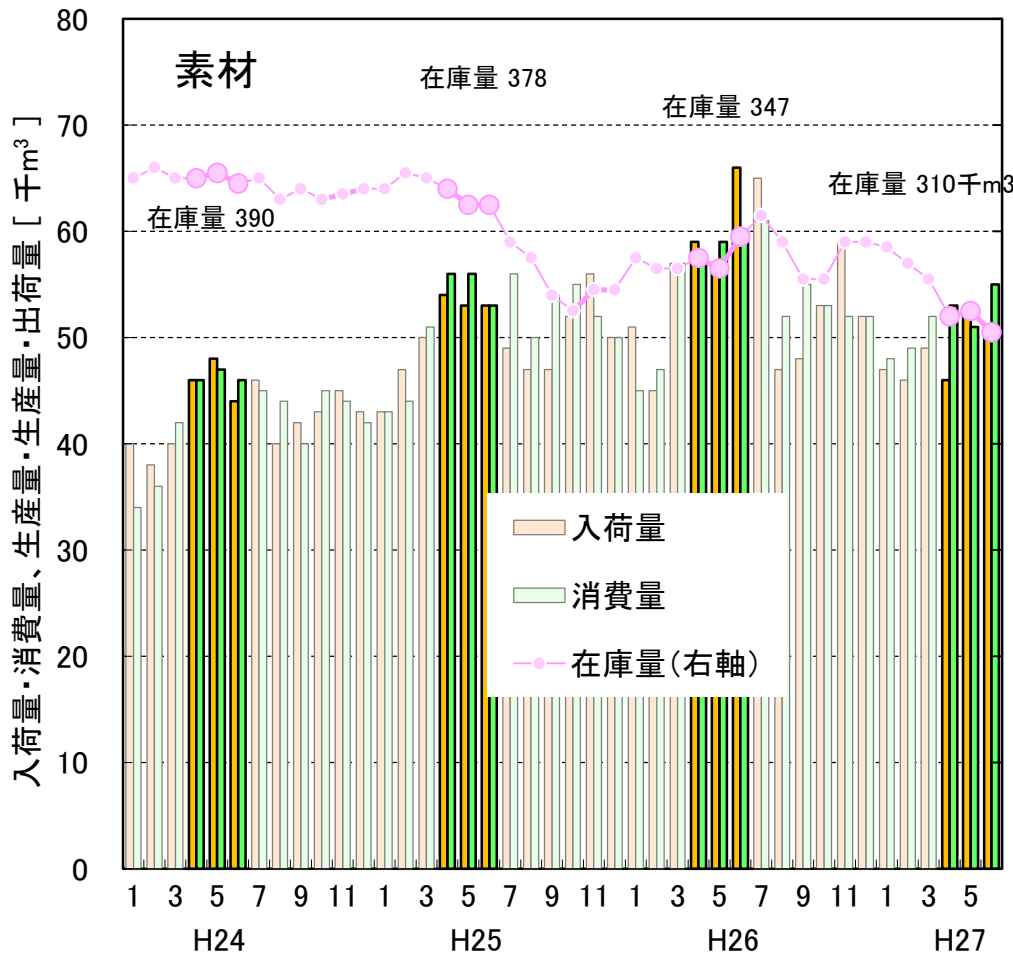
出典: 農林水産省「木材需給報告書」「製材統計」

※ 国産材と外材の合計値である。

岩手県の製材用素材・製材品の生産量の推移（平成24年1月～27年6月）

○ 製材用素材の4～6月の入荷量・消費量は24年から26年に大きく増加した後27年は減少。4～6月の在庫量は大きな減少傾向。

○ 製材品の平成27年4～6月の生産量・出荷量は24年から26年にかけて増加したが、27年は減少。4～6月の在庫量は26年4月から夏場にかけて増えた後、減らなかったため156千m³まで増加している

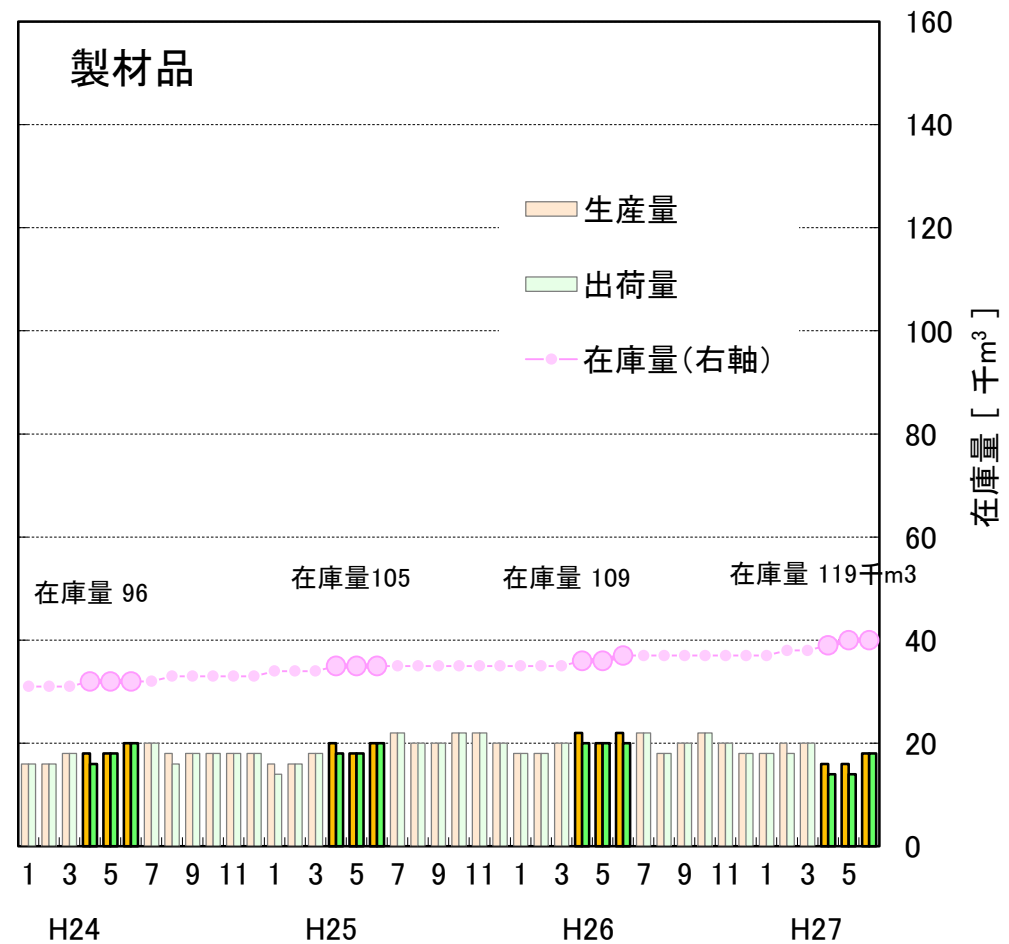
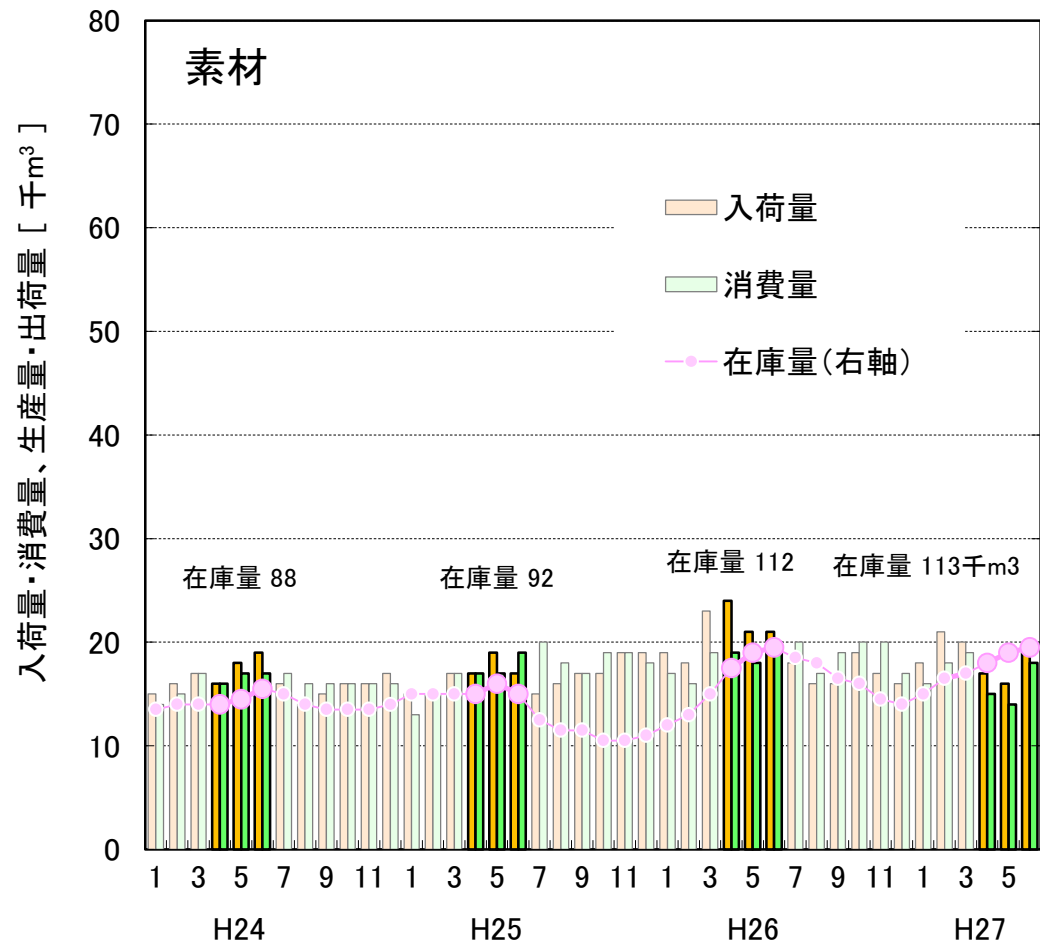


出典：農林水産省「木材需給報告書」「製材統計」

※ 国産材と外材の合計値である。

宮城県の製材用素材・製材品の生産量等の推移（平成24年1月～27年6月）

- 製材用素材の平成27年4～6月の入荷量・消費量は26年同期に比べて大きく減少。在庫量は増加傾向。
- 製材品の平成27年4～6月の生産量・出荷量は26年同期比に比べて大きく減少している。在庫量は増加傾向。

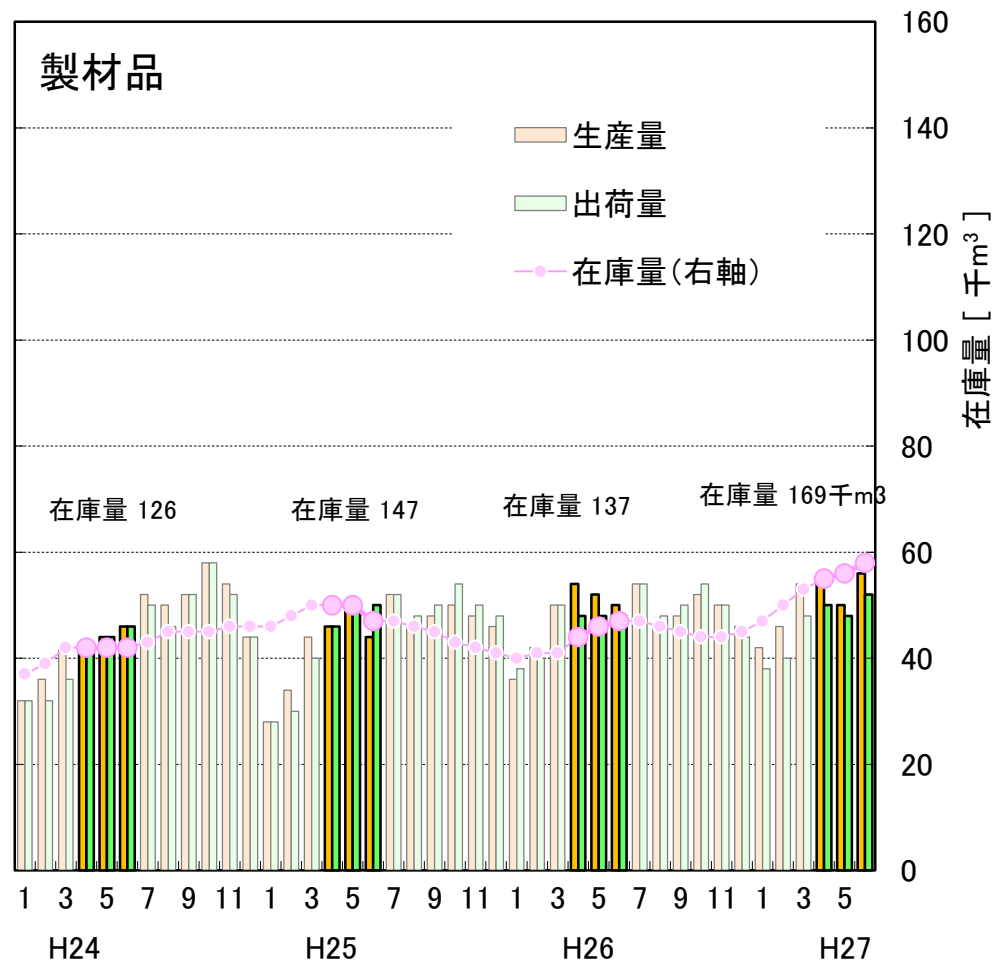
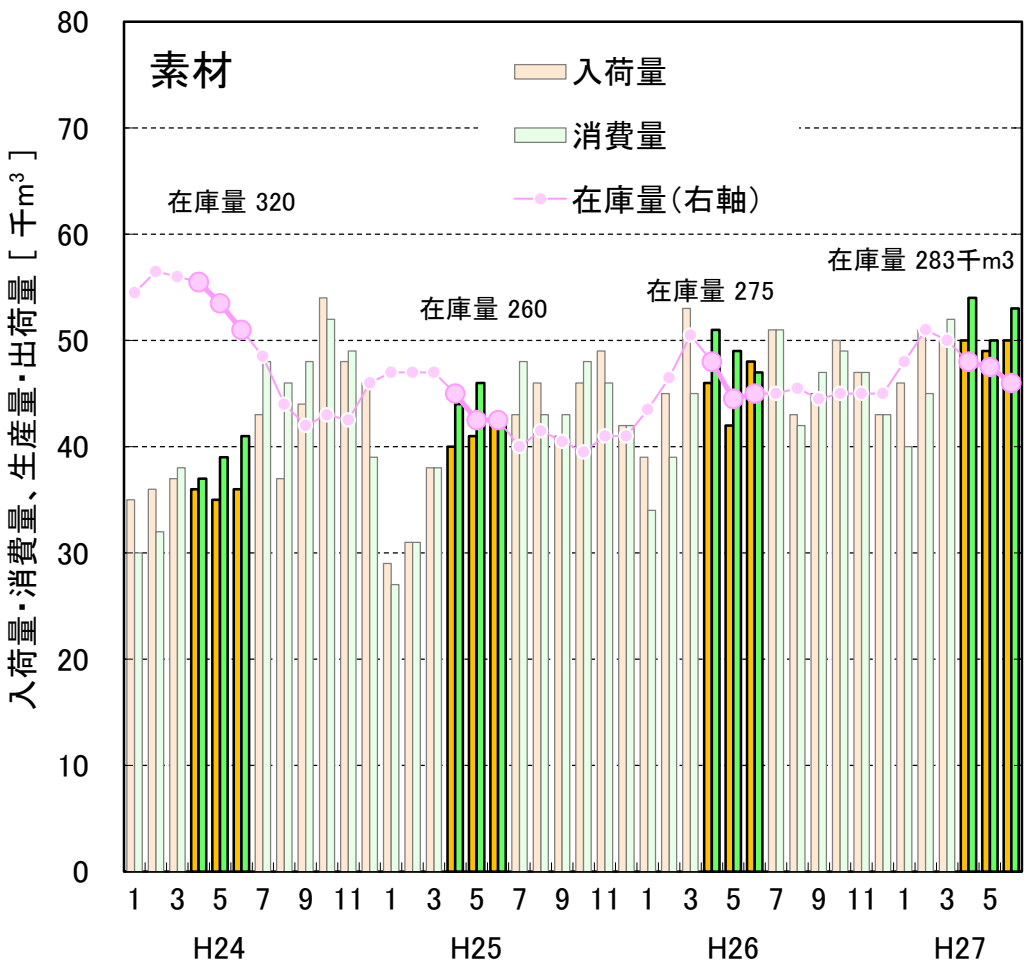


出典：農林水産省「木材需給報告書」「製材統計」

※ 国産材と外材の合計値である。

■ 秋田県の製材用素材・製材品の生産量等の推移（平成24年1月～27年6月）

- 製材用素材の4～6月の入荷量・消費量は増加。在庫量は25年に大きく減少したが、以降増加傾向。
- 製材品の4～6月の生産量は増加傾向、出荷量は26年に僅かに下がったが4年間では増加傾向。26年秋以降在庫量が急増し、平成27年4～6月の在庫量は昨年同期より32千m³増加し、4年間で最も高くなっている。

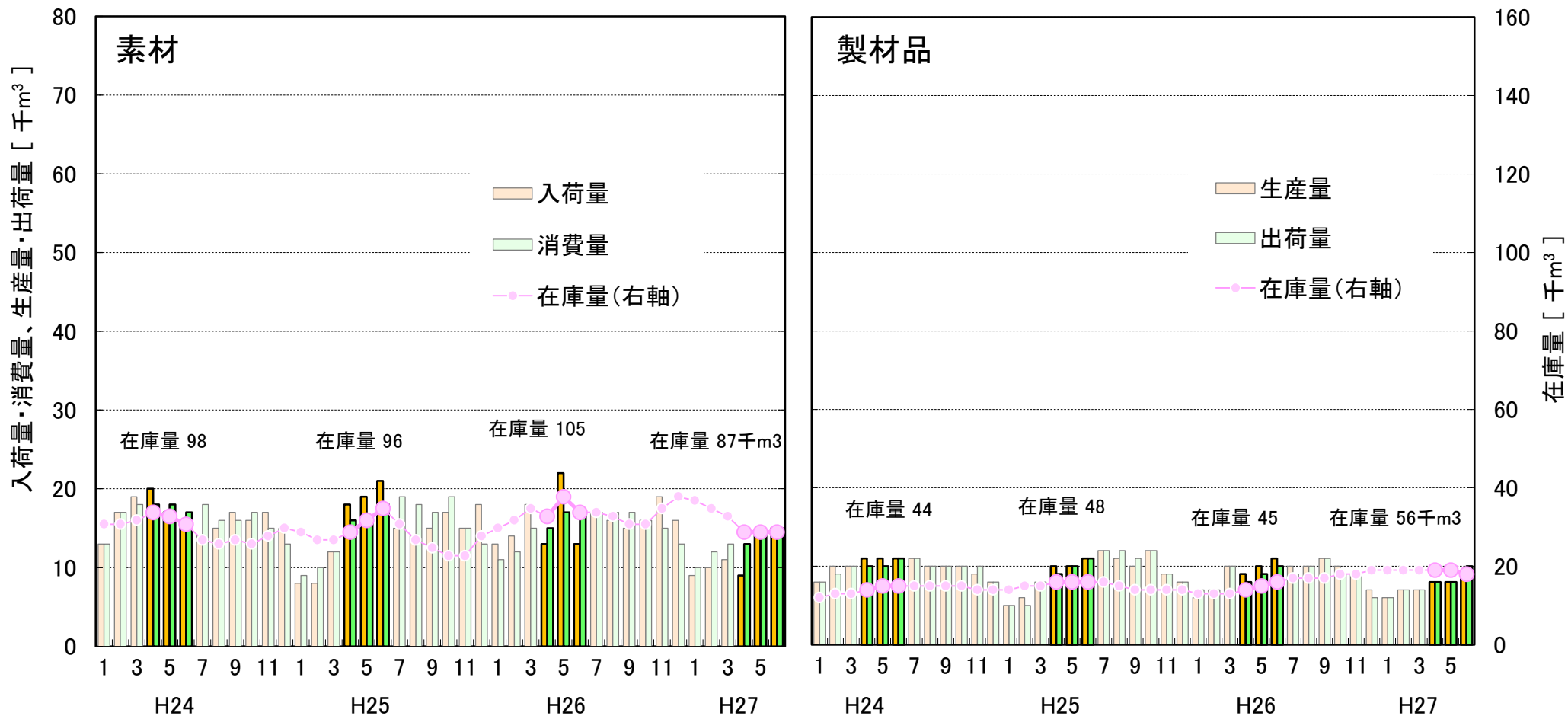


出典：農林水産省「木材需給報告書」「製材統計」

※ 国産材と外材の合計値である。

山形県の製材用素材・製材品の生産量等の推移（平成24年1月～27年6月）

- 製材用素材の平成27年4～6月の入荷量・消費量は昨年同期に比べて減少。在庫量も減少した。
- 製材品の平成27年4～6月の生産量・出荷量は昨年同期に比べて減少した。在庫量は4年間でみると増加傾向にあり、27年4～6月は24年以降最も高くなっている。

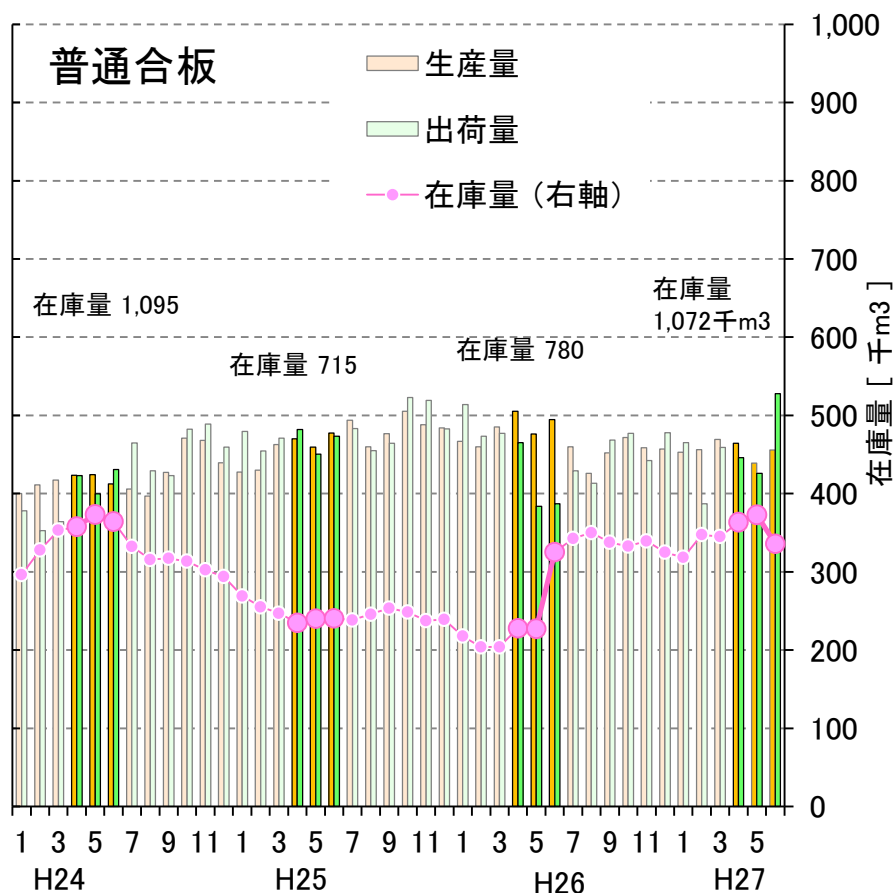
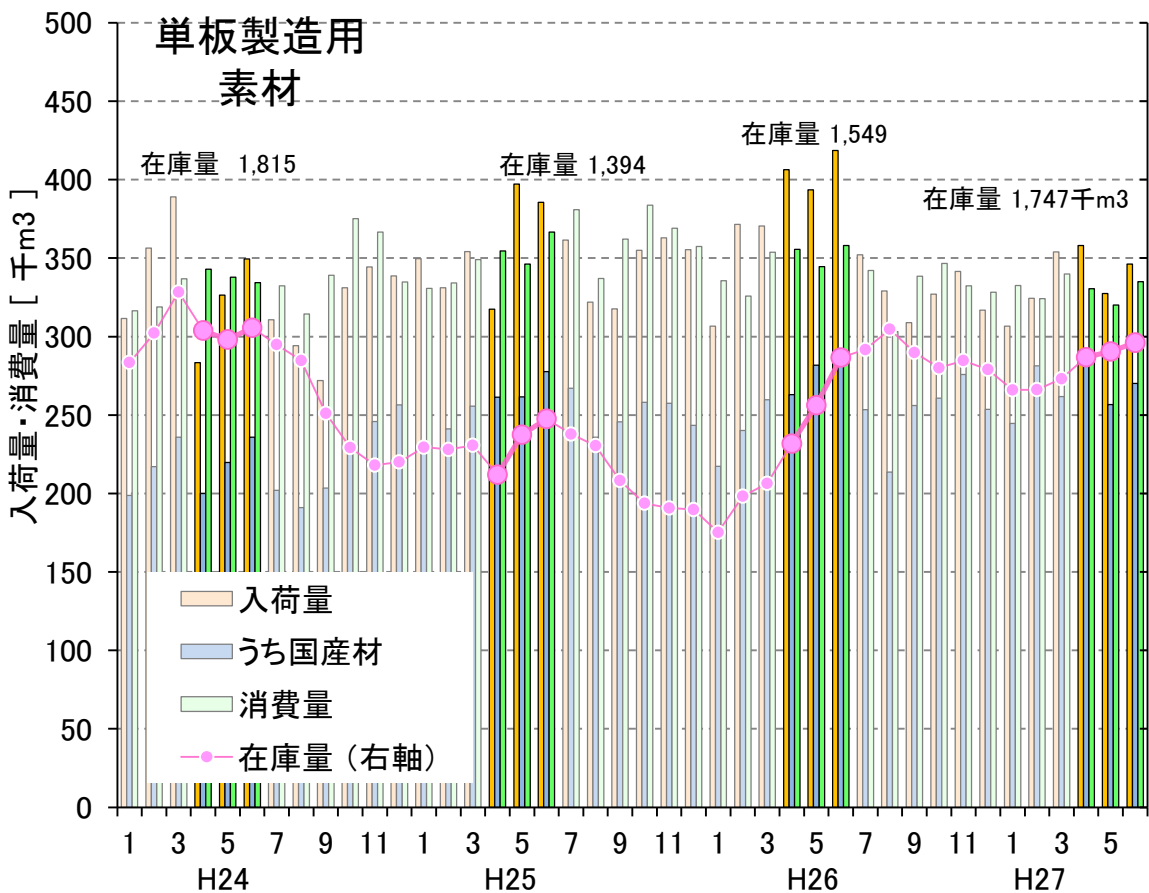


出典：農林水産省「木材需給報告書」「製材統計」

※ 国産材と外材の合計値である。

■ 全国の単板製造用素材・普通合板の生産量等の推移（平成24年1月～27年6月）

- 単板製造用素材の平成27年4～6月期の入荷量は26年同期に比べて国産材も含めて減少。消費量も減少した。在庫量は平成24年の同期に近い水準まで増加。
- 普通合板の平成27年4～6月期の生産量は26年の同期に比べて減少したが、出荷量は増加した。27年4～6月の在庫量については、平成24年度の同期に近い水準まで増加した。なお、月別にみると6月に大きく下がったが、依然高い水準にある。

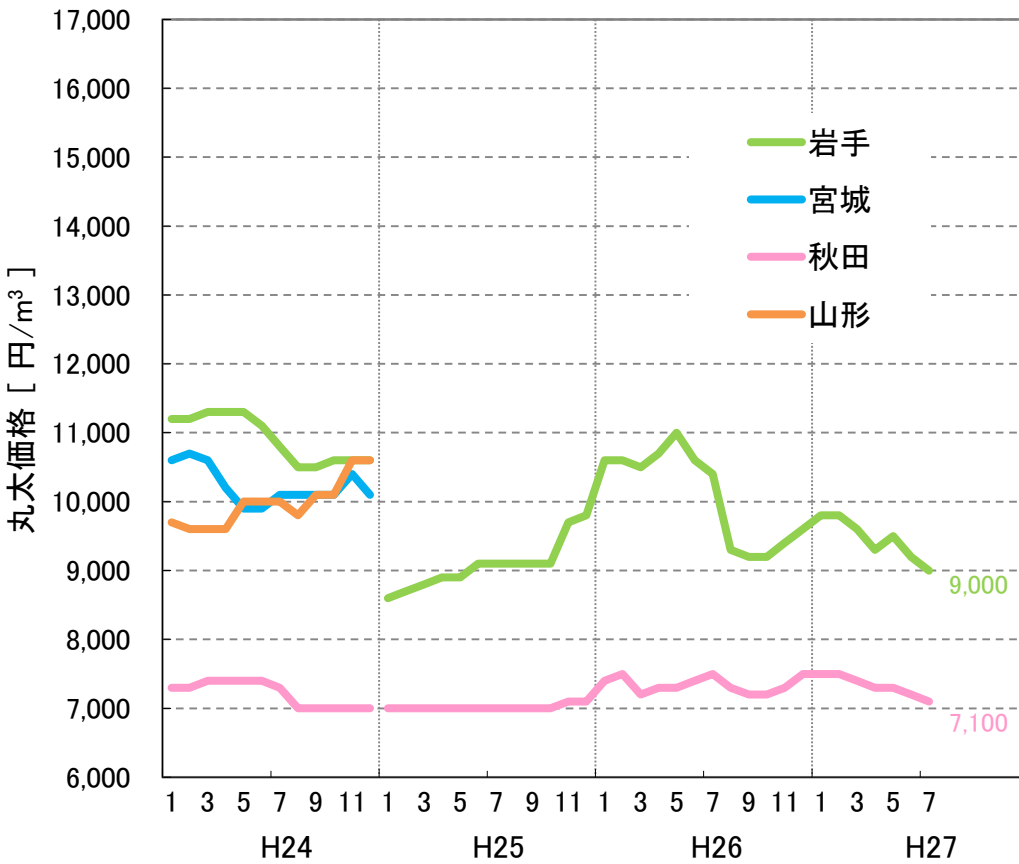


■ すぎ丸太価格の推移 (平成24年1月～平成27年7月)

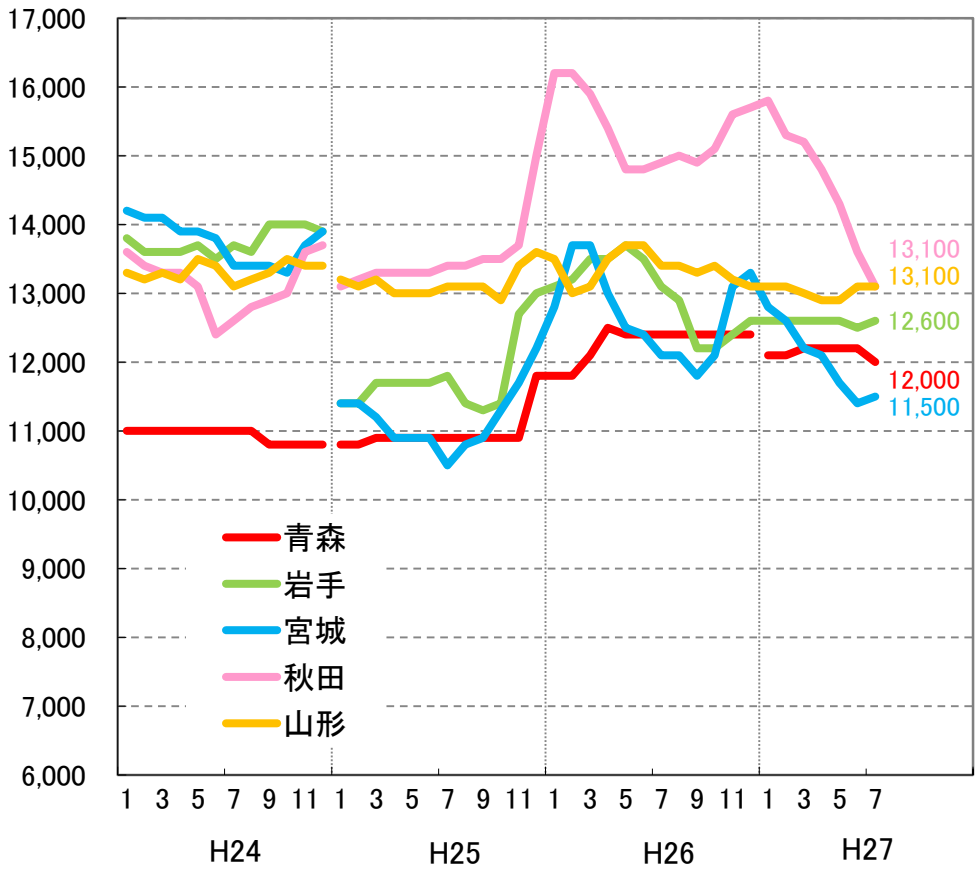
○ すぎ小丸太価格は、岩手、秋田とも6、7月に連続して下がり平成25年の水準まで低下した。

○ すぎ中丸太価格は、平成27年に入って青森、岩手、山形は保合。宮城は6月までに1,400円下落、秋田は7月までに2,700円下落し25年1月と同額となった。

すぎ小丸太 3.65～4.00m (8～13cm)



すぎ中丸太 3.65～4.00m (24～28cm)



出典：農林水産省「木材需給報告書」「木材価格」

- ※ 価格は工場着価格
- ※ 平成25年1月から集計方法を従来の単純平均から加重平均に変更したため、それまでのデータとは連続しない。
- ※ 青森のすぎ中丸太は、平成27年1月に調査対象の変更があったため、それ以前のデータとは連続しない。

■ まつ・からまつ丸太価格の推移 (平成24年1月～平成27年7月)

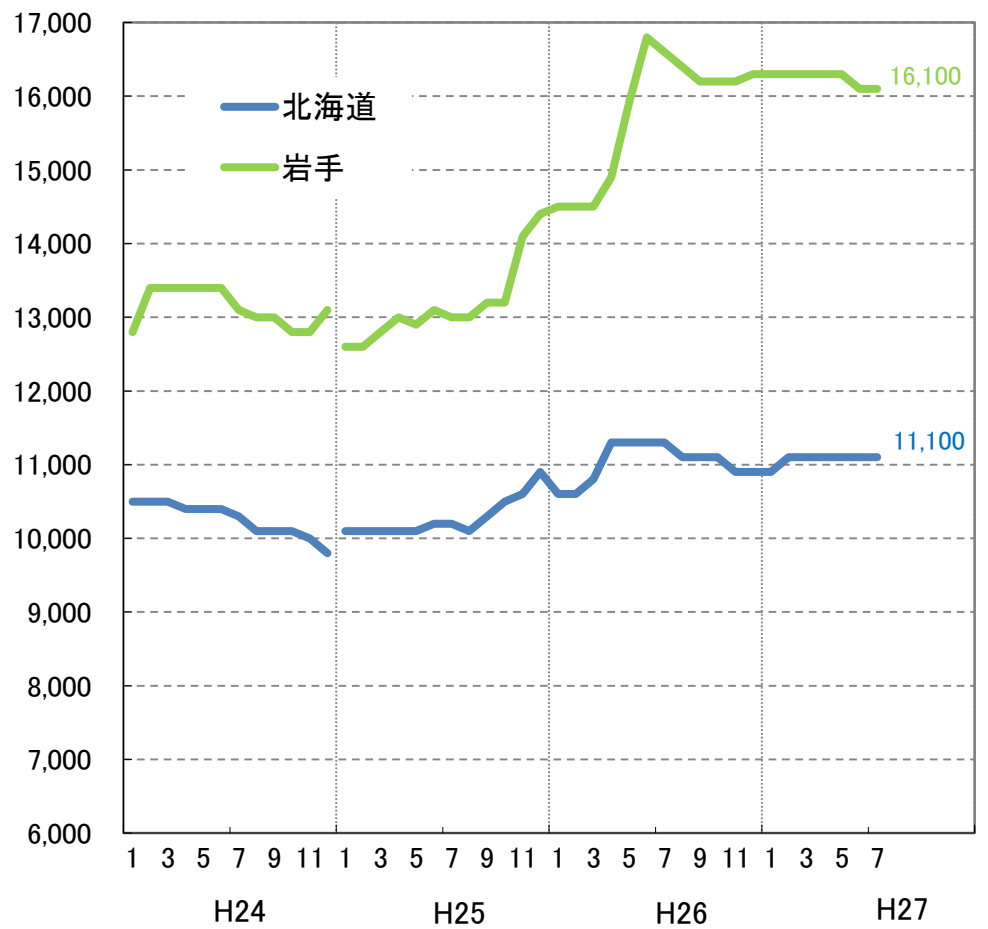
○ まつ丸太価格は、青森は12ヶ月連続で保合。岩手では27年5月以降3ヶ月連続で下落し価格差がなくなった。

○ からまつ丸太価格は、26年春以降高止まった。北海道との価格差は5,000円程度。

まつ中丸太 3.65～4.00m (24～28cm)



からまつ中丸太 3.65～4.00m (24～28cm)



出典：農林水産省「木材需給報告書」「木材価格」

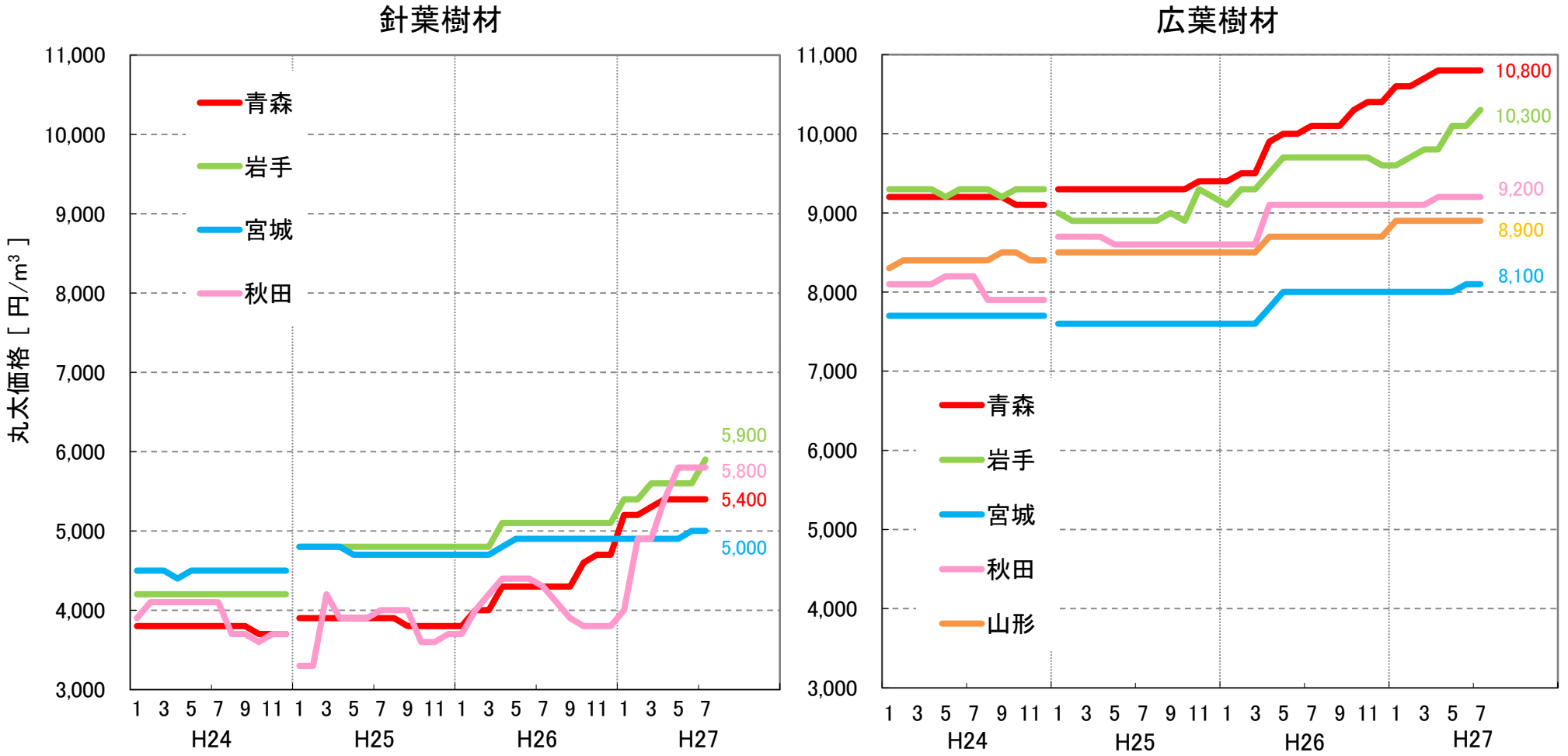
※ 価格は工場着価格

※ 平成25年1月から集計方法を従来の単純平均から加重平均に変更したため、それまでのデータとは連続しない。

■チップ用丸太価格の推移 (平成24年1月～平成27年7月)

○ 針葉樹丸太は、昨年秋頃から宮城以外で段階的に上昇傾向にある。この中で秋田の上昇が大きく、26年12月以降2,000円上がった。

○ 広葉樹丸太は、青森は27年4月以降高値で保合。5月以降、岩手も上昇傾向。



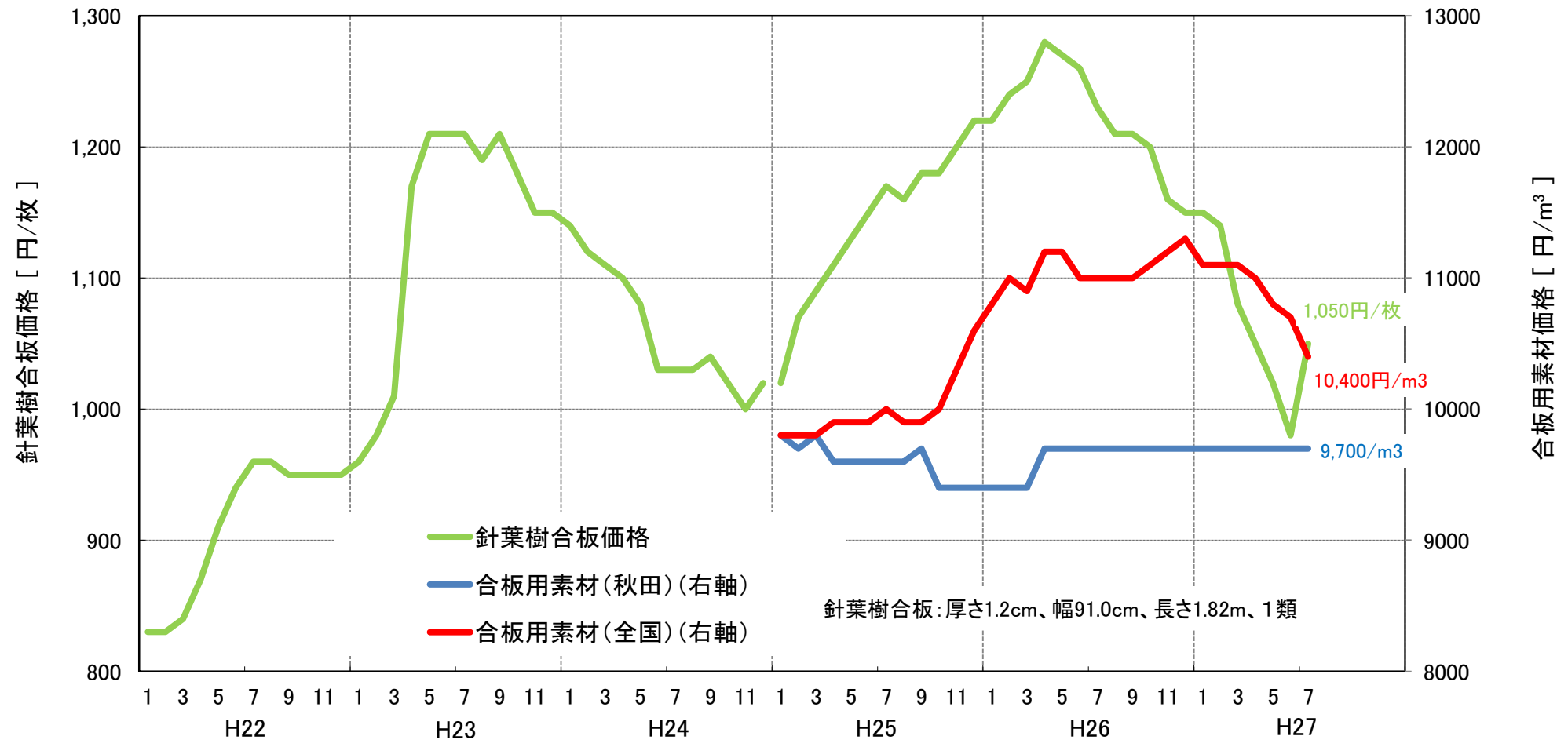
出典：農林水産省「木材需給報告書」「木材価格」

※ 価格は工場着価格

※ 平成25年1月から集計方法を従来の単純平均から加重平均に変更したため、それまでのデータとは連続しない。

針葉樹合板及び合板用素材価格の推移 (平成22年1月～平成27年7月)

- 針葉樹合板価格は、26年5月以降下落傾向が続いていたが、27年7月一転して上昇に転じた。
- 合単板用素材価格は、全国では、4月から4ヶ月連続で下落したが、秋田は26年4月以降横ばいである。

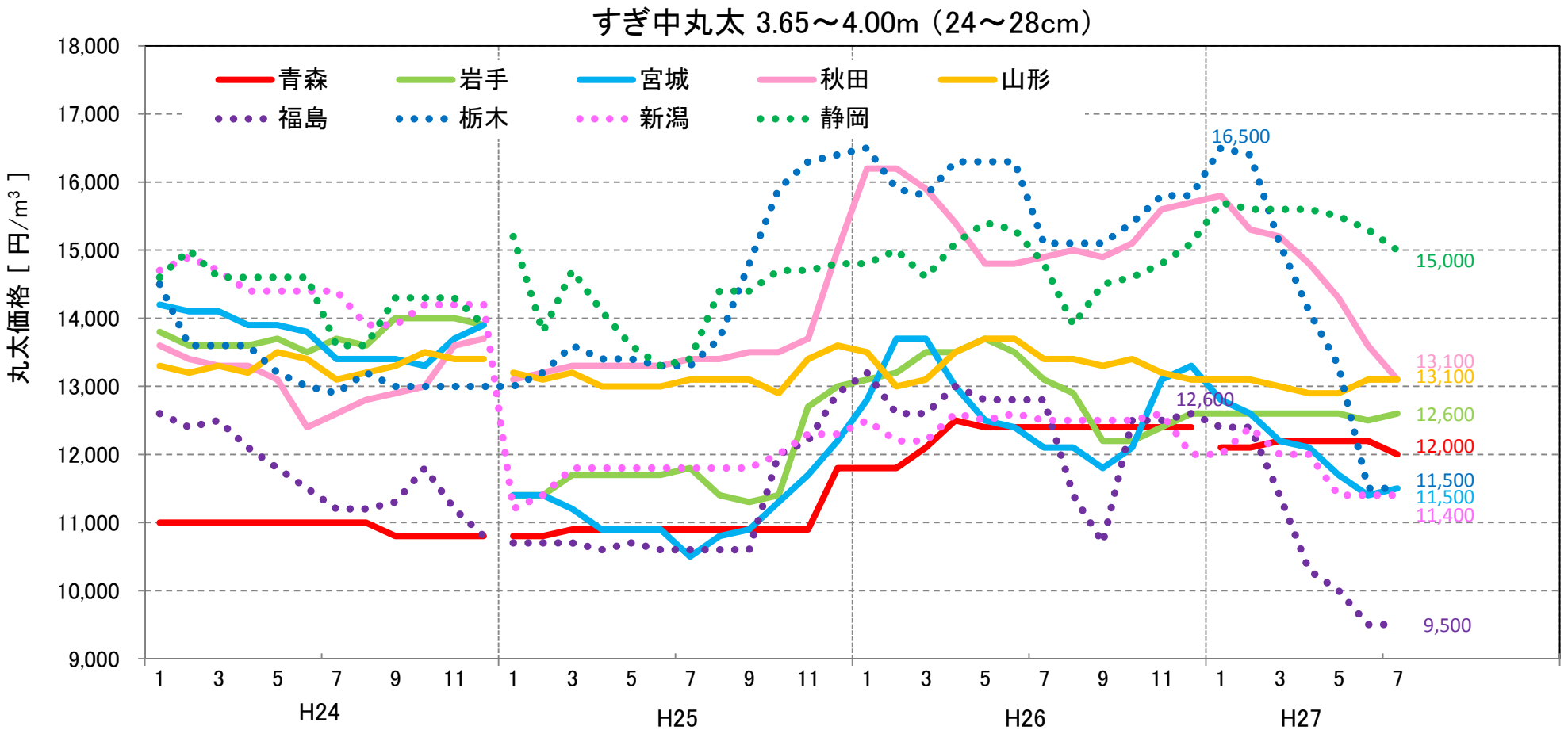


出典：農林水産省「木材需給報告書」「木材価格」
 ※ 針葉樹合板価格は、木材市売市場、木材センター及び木材卸売業者における小売業者への店頭渡し価格。合板用素材価格は、合単板工場着購入価格である。
 ※ 平成25年1月から集計方法を従来の単純平均から加重平均に変更したため、それまでのデータとは連続しない。

■ 関東地方との木材価格の比較 (平成24年1月～平成27年7月)

○ 関東のすぎ中丸太の価格は、栃木が27年1月から6月にかけて5,000円下がり、福島は26年12月から27年6月にかけて3,100円下がったが、両県とも6月で止まっている。静岡は緩やかな下降傾向であるが15,000円の高値を維持、新潟は保合。

○ 東北では、27年1月以降、青森、岩手、山形では-200～+200円の変動の範囲内でほぼ保合であったが、秋田は2,700円、宮城は1,400円下がった。

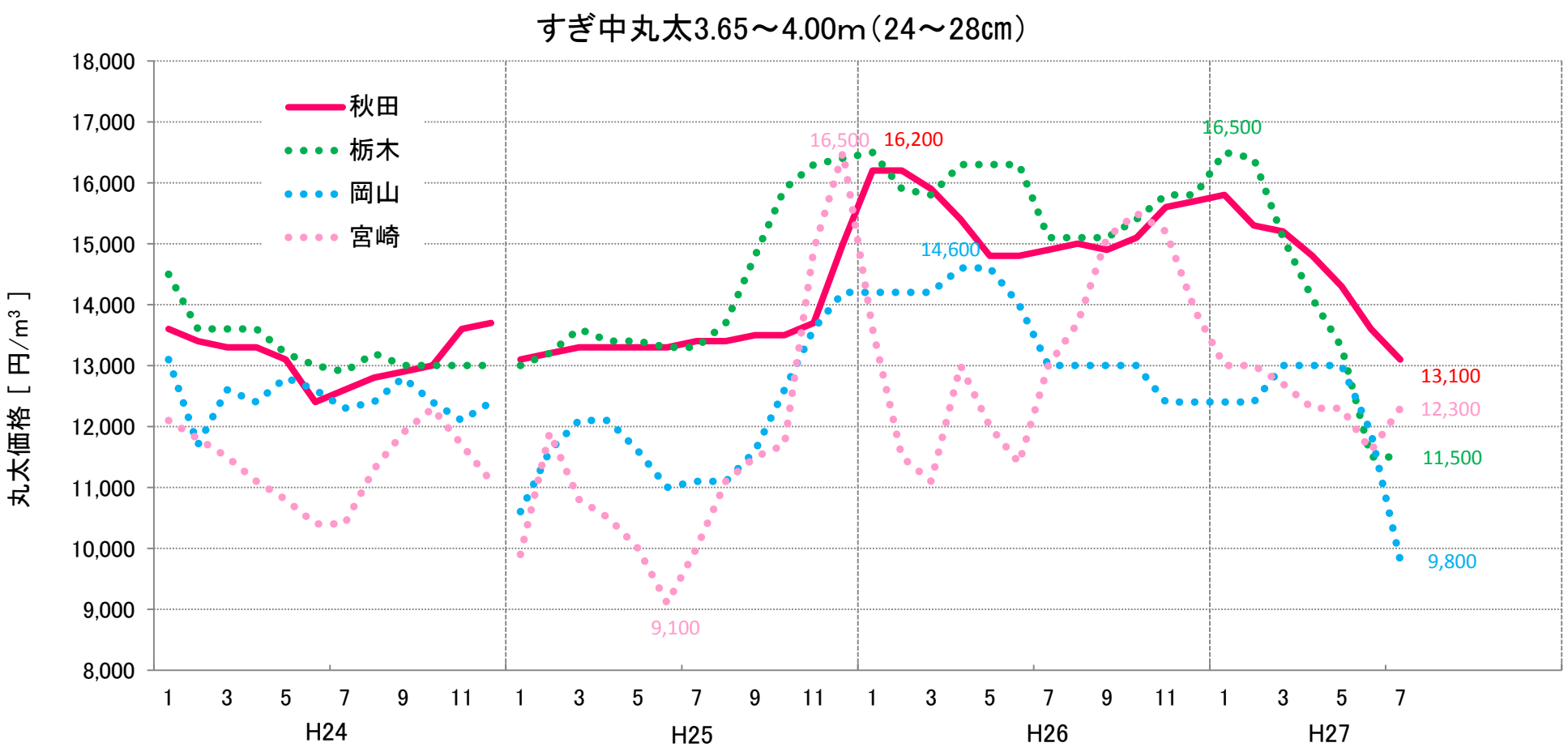


出典: 農林水産省「木材需給報告書」「木材価格」

※ 工場着価格。
 ※ 平成25年1月から集計方法を従来の単純平均から加重平均に変更したため、それまでのデータとは連続しない。
 ※ 青森のすぎ中丸太は、平成27年1月に調査対象の変更があったため、それ以前のデータとは連続しない。

■ 関東、関西、九州地方との木材価格の比較 (平成24年1月～平成27年7月)

- 25年1月以降の価格の変動量は秋田(3,100円)、岡山(4,800円)、栃木(5,000円)、宮崎(7,400円)の順に大きくなる。
- 九州、関西方面から価格変化の兆候が現れ、秋田は2～3ヶ月遅れる傾向があり、平成26年秋以降では宮崎、岡山が11月から下がり始め、栃木と秋田は2月から下がり始めた。宮崎は上昇に転じ、栃木は6月に下げ止まったが、岡山は下落が続いている。

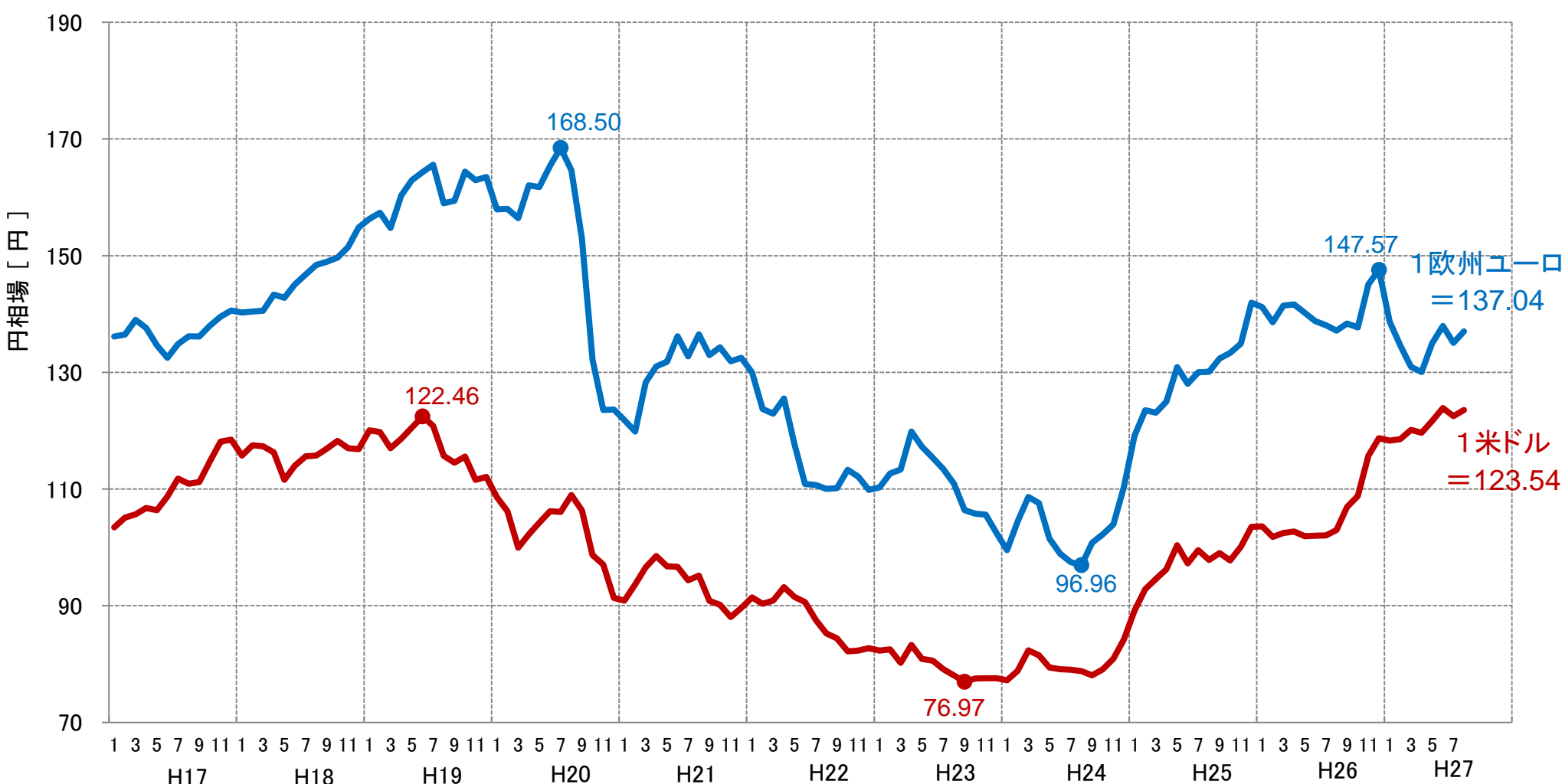


出典: 農林水産省「木材需給報告書」「木材価格」

※ 工場着価格。
 ※ 平成25年1月から集計方法を従来の単純平均から加重平均に変更したため、それまでのデータとは連続しない。

為替レート推移 (平成17年1月～平成27年8月(21日まで))

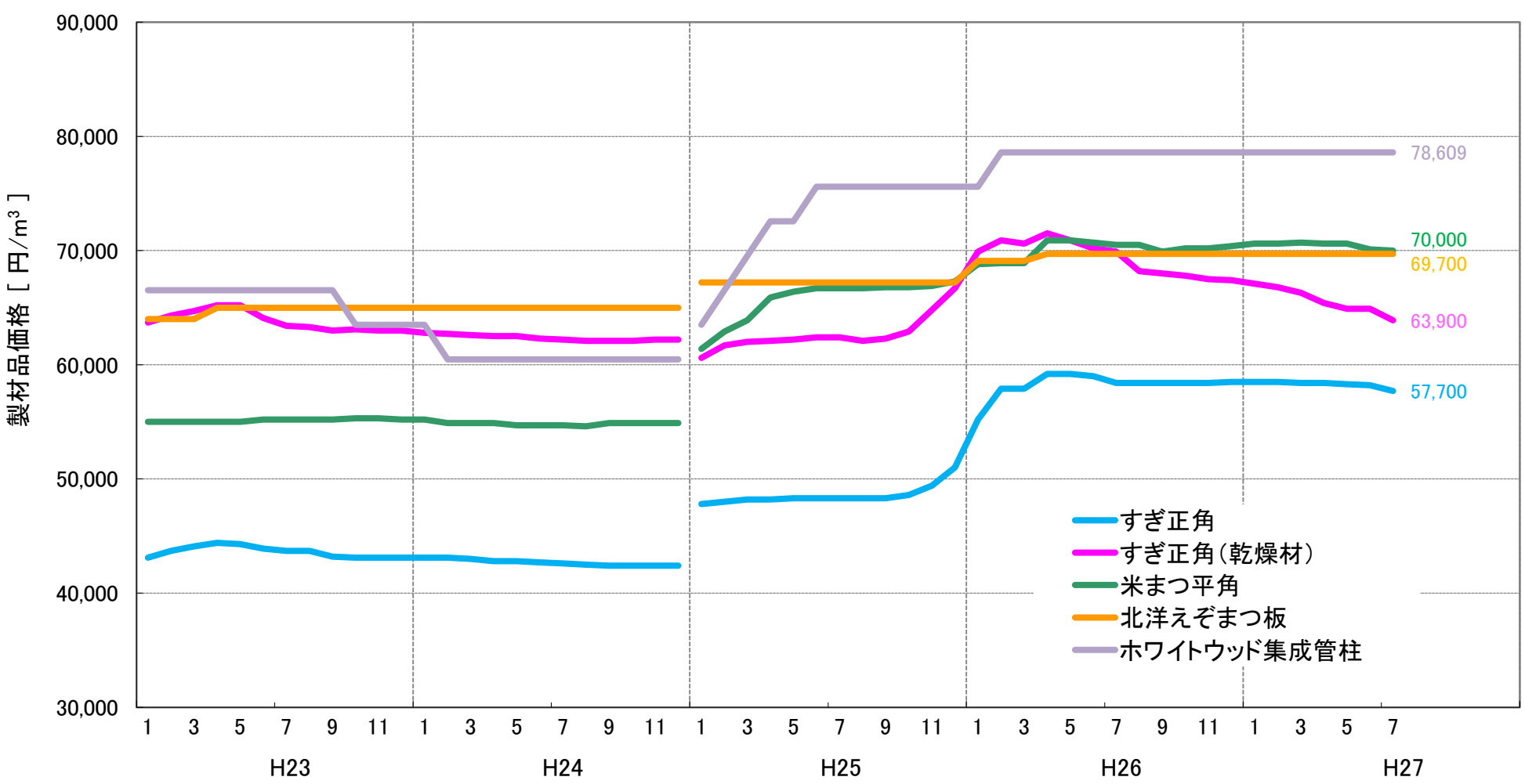
- 米ドルは、平成26年秋に上昇した後緩やかな上昇傾向を続け124円と8年前を上回る円安。
- 欧州ユーロは、平成26年12月に148円まで上がった137円まで下落。



出典: Yahoo! ファイナンス (毎月の値は、月間の最高値と最低値の平均)

■ 全国の製材品主要品目価格の推移 (平成23年1月～平成27年7月)

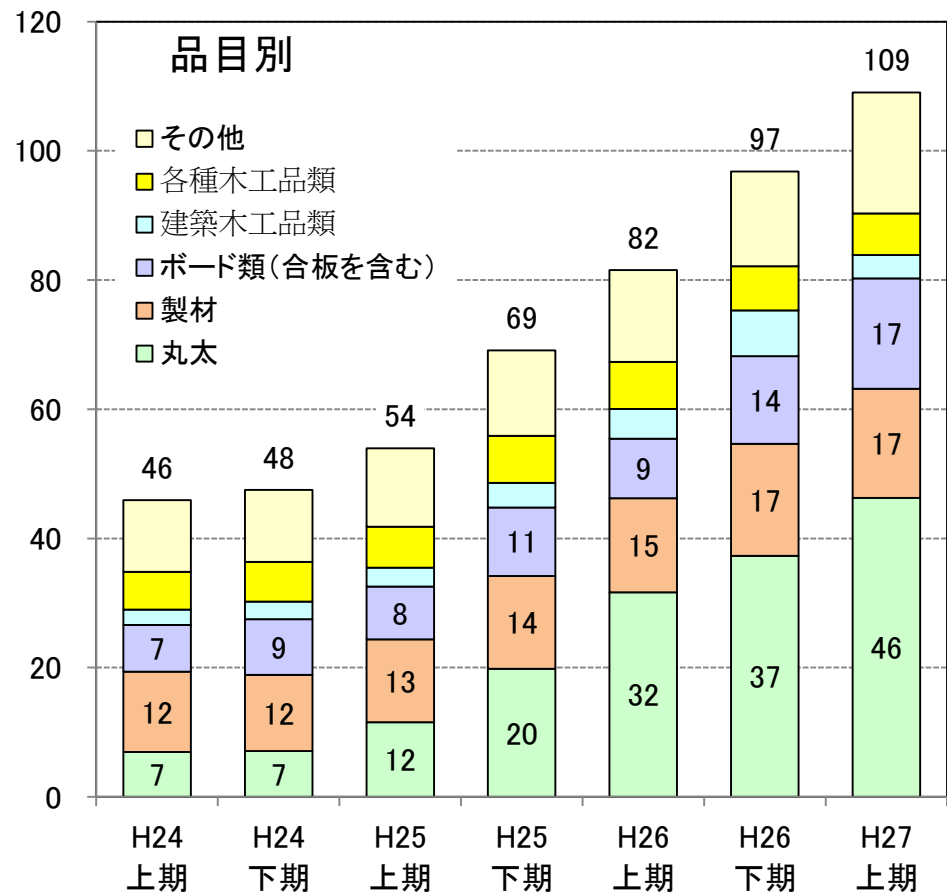
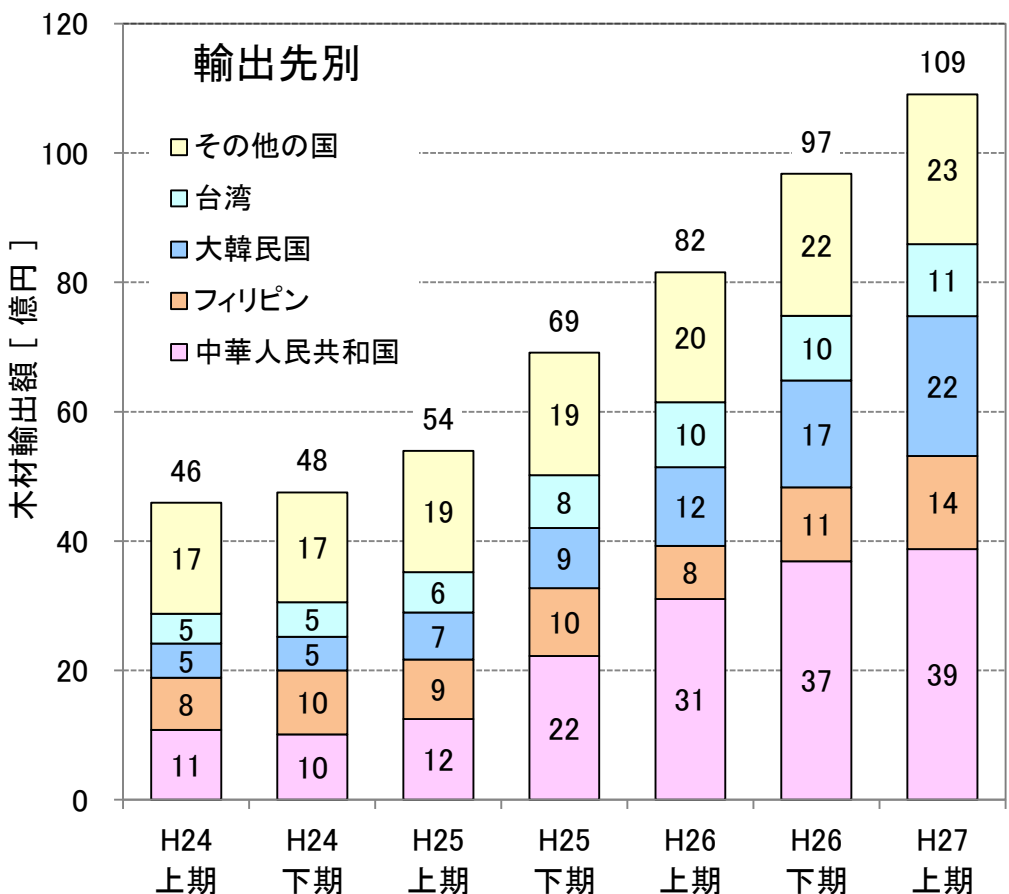
○ ホワイトウッド集成管柱、北洋エゾまつ板は保合であるが、スギ正角(乾燥)が平成26年5月以降下落傾向が続いている。スギ正角は27年春以降下落傾向。



出典：農林水産省「木材需給報告書」「木材価格」
 ※ 価格は、木材市売市場、木材センター及び木材卸売業者における小売業者への店頭渡し価格。
 ※ 平成25年1月から集計方法を従来の単純平均から加重平均に変更したため、それまでのデータとは連続しない。

■ 輸出先別及び品目別の木材輸出額の推移 (全国)

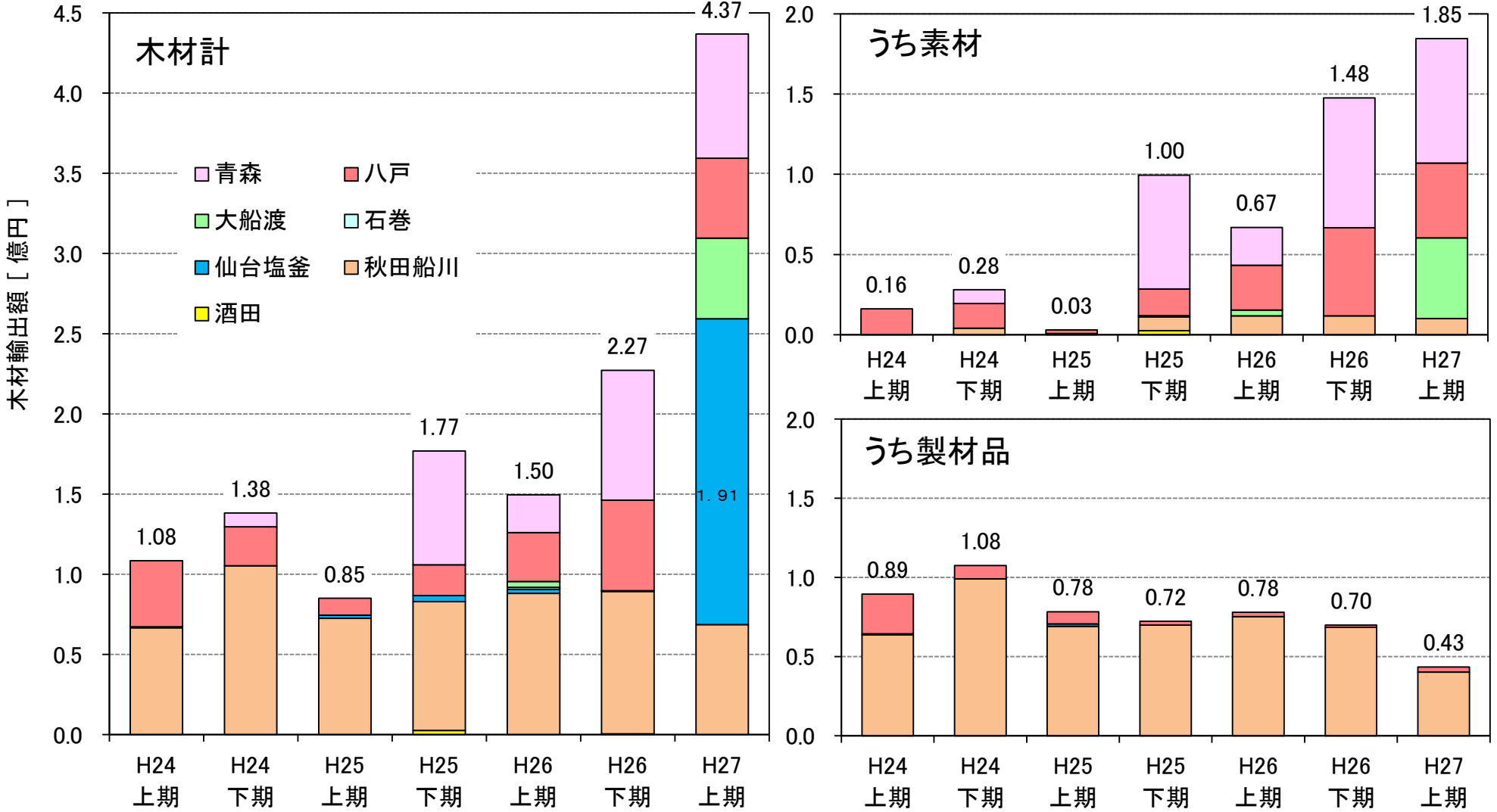
- 木材輸出額は、平成27年上期は109億円と増加傾向が続いている。
- 27年上半期の主要相手国は、金額では中国、韓国、フィリピン、台湾の順でとなっており、4カ国で86億円を占めている。
- 27年上期の品目別輸出額では、丸太が46億円と最も高く、次いで製材、ボード類となっている。



出典: 財務省「貿易統計」

■ 東北5県における木材輸出額の推移

○ 平成27年上期の輸出額は4.37億円となり前年同期の1.50億円の約3倍と急増。
 ○ 素材の輸出は増加傾向にあり、27年上半期は1.85億円と前年同期の0.67億円から急増した。製材品は同上半期0.43億円と前年同期の0.78億円から半減した。



出典: 財務省「貿易統計」

■ 東北5県 製材用素材、製材品の在庫率等の推移

製材用素材及び製材品の推移

(単位:千m3)

	入荷量	1月	2月	3月	第1四半期	4月	5月	6月	第2四半期	7月	8月	9月	第3四半期	10月	11月	12月	第4四半期
		平成24年	114 (80)	122 (86)	127 (89)	363 (82)	132 (93)	139 (98)	130 (92)	401 (90)	136 (96)	122 (86)	133 (94)	391 (88)	148 (104)	145 (102)	140 (99)
25年	110 (77)	116 (82)	132 (93)	358 (80)	142 (100)	150 (106)	153 (108)	445 (100)	140 (99)	136 (96)	136 (96)	412 (93)	151 (106)	159 (112)	149 (105)	459 (103)	
26年	137 (96)	137 (96)	169 (119)	443 (100)	157 (111)	160 (113)	164 (115)	481 (108)	164 (115)	135 (95)	140 (99)	439 (99)	159 (112)	158 (111)	142 (100)	459 (103)	
27年	133 (94)	146 (103)	146 (103)	425 (96)	139 (98)	151 (106)	151 (106)	441 (99)									
	消費量	1月	2月	3月	第1四半期	4月	5月	6月	第2四半期	7月	8月	9月	第3四半期	10月	11月	12月	第4四半期
平成24年	104 (69)	114 (76)	131 (87)	349 (77)	133 (89)	139 (93)	138 (92)	410 (90)	146 (97)	140 (93)	137 (91)	423 (93)	149 (99)	141 (94)	126 (84)	416 (92)	
25年	105 (70)	113 (75)	133 (89)	351 (77)	150 (100)	153 (102)	151 (101)	454 (100)	163 (109)	145 (97)	148 (99)	456 (100)	160 (107)	149 (99)	139 (93)	448 (99)	
26年	122 (81)	129 (86)	152 (101)	403 (89)	159 (106)	160 (107)	161 (107)	480 (106)	167 (111)	143 (95)	155 (103)	465 (102)	156 (104)	150 (100)	140 (93)	446 (98)	
27年	128 (85)	138 (92)	152 (101)	418 (92)	152 (101)	145 (97)	157 (105)	454 (100)									
	在庫量	1月	2月	3月	第1四半期	4月	5月	6月	第2四半期	7月	8月	9月	第3四半期	10月	11月	12月	第4四半期
平成24年	440 (105) 4.2	448 (107) 3.9	444 (106) 3.4	1,332 (106) 3.8	443 (106) 3.3	443 (106) 3.2	435 (104) 3.2	1,321 (105) 3.2	425 (101) 2.9	407 (97) 2.9	403 (96) 2.9	1,235 (99) 2.9	402 (96) 2.7	406 (97) 2.9	420 (100) 3.3	1,228 (98) 3.0	
25年	425 (101) 4.0	428 (102) 3.8	427 (102) 3.2	1,280 (102) 3.6	419 (100) 2.8	416 (99) 2.7	418 (100) 2.8	1,253 (100) 2.8	395 (94) 2.4	386 (92) 2.7	374 (89) 2.5	1,155 (92) 2.5	365 (87) 2.3	375 (89) 2.5	385 (92) 2.8	1,125 (90) 2.5	
26年	400 (95) 3.3	408 (97) 3.2	425 (101) 2.8	1,233 (98) 3.1	423 (101) 2.7	423 (101) 2.6	426 (102) 2.6	1,272 (102) 2.7	423 (101) 2.5	415 (99) 2.9	400 (95) 2.6	1,238 (99) 2.7	403 (96) 2.6	411 (98) 2.7	413 (99) 3.0	1,227 (98) 2.8	
27年	418 (100) 3.3	426 (102) 3.1	420 (100) 2.8	1,264 (101) 3.0	407 (97) 2.7	413 (99) 2.8	407 (97) 2.6	1,227 (98) 2.7									
	生産量	1月	2月	3月	第1四半期	4月	5月	6月	第2四半期	7月	8月	9月	第3四半期	10月	11月	12月	第4四半期
平成24年	57 (70)	62 (76)	71 (87)	190 (77)	75 (91)	78 (95)	78 (95)	231 (94)	82 (100)	77 (94)	75 (91)	234 (95)	82 (100)	77 (94)	69 (84)	228 (93)	
25年	56 (68)	61 (74)	73 (89)	190 (77)	82 (100)	83 (101)	81 (99)	246 (100)	88 (107)	78 (95)	82 (100)	248 (101)	87 (106)	81 (99)	75 (91)	243 (99)	
26年	63 (77)	68 (83)	82 (100)	213 (87)	86 (105)	86 (105)	87 (106)	259 (105)	89 (109)	77 (94)	82 (100)	248 (101)	84 (102)	79 (96)	73 (89)	236 (96)	
27年	67 (82)	72 (88)	79 (96)	218 (89)	79 (96)	75 (91)	82 (100)	236 (96)									
	出荷量	1月	2月	3月	第1四半期	4月	5月	6月	第2四半期	7月	8月	9月	第3四半期	10月	11月	12月	第4四半期
平成24年	58 (74)	58 (74)	65 (83)	181 (74)	72 (92)	75 (96)	78 (100)	225 (92)	79 (101)	76 (97)	77 (99)	232 (95)	82 (105)	76 (97)	68 (87)	226 (93)	
25年	55 (71)	56 (72)	70 (90)	181 (74)	78 (100)	82 (105)	84 (108)	244 (100)	88 (113)	81 (104)	86 (110)	255 (105)	91 (117)	83 (106)	77 (99)	251 (103)	
26年	65 (83)	68 (87)	83 (106)	216 (89)	79 (101)	80 (103)	82 (105)	241 (99)	87 (112)	76 (97)	84 (108)	247 (101)	84 (108)	79 (101)	70 (90)	233 (95)	
27年	64 (82)	67 (86)	74 (95)	205 (84)	75 (96)	73 (94)	82 (105)	230 (94)									
	在庫量	1月	2月	3月	第1四半期	4月	5月	6月	第2四半期	7月	8月	9月	第3四半期	10月	11月	12月	第4四半期
平成24年	130 (80) 2.2	134 (82) 2.3	140 (86) 2.2	404 (83) 2.2	143 (88) 2.0	146 (90) 1.9	146 (90) 1.9	435 (89) 1.9	149 (91) 1.9	150 (92) 2.0	148 (91) 1.9	447 (92) 1.9	148 (91) 1.8	149 (91) 2.0	150 (92) 2.2	447 (92) 2.0	
25年	151 (93) 2.7	156 (96) 2.8	159 (98) 2.3	466 (95) 2.6	163 (100) 2.1	164 (101) 2.0	161 (99) 1.9	488 (100) 2.0	161 (99) 1.8	158 (97) 2.0	154 (94) 1.8	473 (97) 1.9	150 (92) 1.6	148 (91) 1.8	146 (90) 1.9	444 (91) 1.8	
26年	144 (88) 2.2	144 (88) 2.1	143 (88) 1.7	431 (88) 2.0	150 (92) 1.9	156 (96) 2.0	161 (99) 2.0	467 (96) 1.9	163 (100) 1.9	164 (101) 2.2	162 (99) 1.9	489 (100) 2.0	162 (99) 1.9	162 (99) 2.1	165 (101) 2.4	489 (100) 2.1	
27年	168 (103) 2.6	173 (106) 2.6	178 (109) 2.4	519 (106) 2.5	182 (112) 2.4	184 (113) 2.5	184 (113) 2.2	550 (113) 2.4									

注:各月下段の()書は平成25年4月を100とした指数。各四半期下段の()書は平成25年第2四半期を100とした指数。赤字書は、製材用素材については在庫量を消費量で、製材品は在庫量を出荷量で除した在庫率

出典:農林水産省「製材統計」

■ 青森県 製材用素材、製材品の在庫率等の推移

(単位:千m3)

	入荷量	1月	2月	3月	第1四半期	4月	5月	6月	第2四半期	7月	8月	9月	第3四半期	10月	11月	12月	第4四半期
		平成24年	11 (85)	15 (115)	14 (108)	40 (78)	14 (108)	21 (162)	16 (123)	51 (100)	17 (131)	16 (123)	15 (115)	48 (94)	19 (146)	19 (146)	19 (146)
25年	15 (115)	15 (115)	15 (115)	45 (88)	13 (100)	18 (138)	20 (154)	51 (100)	18 (138)	13 (100)	16 (123)	47 (92)	19 (146)	20 (154)	20 (154)	59 (116)	
26年	15 (115)	15 (115)	18 (138)	48 (94)	15 (115)	18 (138)	16 (123)	49 (96)	13 (100)	13 (100)	16 (123)	42 (82)	21 (162)	16 (123)	15 (115)	52 (102)	
27年	13 (100)	18 (138)	16 (123)	47 (92)	17 (131)	20 (154)	16 (123)	53 (104)									
製材用素材																	
	消費量	1月	2月	3月	第1四半期	4月	5月	6月	第2四半期	7月	8月	9月	第3四半期	10月	11月	12月	第4四半期
平成24年	13 (76)	14 (82)	16 (94)	43 (80)	16 (94)	18 (106)	17 (100)	51 (94)	18 (106)	18 (106)	17 (100)	53 (98)	19 (112)	17 (100)	16 (94)	52 (96)	
25年	13 (76)	13 (76)	15 (88)	41 (76)	17 (100)	18 (106)	19 (112)	54 (100)	20 (118)	16 (94)	17 (100)	53 (98)	19 (112)	17 (100)	16 (94)	52 (96)	
26年	15 (88)	15 (88)	16 (94)	46 (85)	17 (100)	17 (100)	17 (100)	51 (94)	18 (106)	15 (88)	17 (100)	50 (93)	18 (106)	16 (94)	15 (88)	49 (91)	
27年	14 (82)	14 (82)	16 (94)	44 (81)	17 (100)	16 (94)	16 (94)	49 (91)									
製材品																	
	生産量	1月	2月	3月	第1四半期	4月	5月	6月	第2四半期	7月	8月	9月	第3四半期	10月	11月	12月	第4四半期
平成24年	7 (78)	7 (78)	8 (89)	22 (79)	9 (100)	10 (111)	9 (100)	28 (100)	10 (111)	9 (100)	9 (100)	28 (100)	10 (111)	9 (100)	8 (89)	27 (96)	
25年	7 (78)	7 (78)	8 (89)	22 (79)	9 (100)	9 (100)	10 (111)	28 (100)	10 (111)	8 (89)	9 (100)	27 (96)	10 (111)	9 (100)	8 (89)	27 (96)	
26年	7 (78)	7 (78)	8 (89)	22 (79)	9 (100)	9 (100)	8 (89)	26 (93)	9 (100)	8 (89)	8 (89)	25 (89)	9 (100)	8 (89)	8 (89)	25 (89)	
27年	7 (78)	7 (78)	8 (89)	22 (79)	9 (100)	8 (89)	8 (89)	25 (89)									
	出荷量	1月	2月	3月	第1四半期	4月	5月	6月	第2四半期	7月	8月	9月	第3四半期	10月	11月	12月	第4四半期
平成24年	6 (75)	6 (75)	7 (88)	19 (70)	8 (100)	10 (125)	9 (113)	27 (100)	9 (113)	9 (113)	9 (113)	27 (100)	10 (125)	9 (113)	8 (100)	27 (100)	
25年	6 (75)	6 (75)	7 (88)	19 (70)	8 (100)	9 (113)	10 (125)	27 (100)	10 (125)	9 (113)	10 (125)	29 (107)	10 (125)	9 (113)	8 (113)	28 (104)	
26年	7 (88)	7 (88)	8 (100)	22 (81)	8 (100)	8 (100)	8 (100)	24 (89)	9 (113)	7 (88)	9 (113)	25 (93)	9 (113)	8 (100)	7 (88)	24 (89)	
27年	6 (75)	7 (88)	7 (88)	20 (74)	8 (100)	8 (100)	9 (113)	25 (93)									
	在庫量	1月	2月	3月	第1四半期	4月	5月	6月	第2四半期	7月	8月	9月	第3四半期	10月	11月	12月	第4四半期
平成24年	6 (43)	7 (50)	8 (57)	21 (50)	9 (64)	9 (64)	9 (64)	27 (64)	10 (71)	10 (71)	10 (71)	30 (71)	10 (71)	10 (71)	10 (71)	30 (71)	
25年	11 (79)	12 (86)	13 (93)	36 (86)	14 (100)	14 (100)	14 (100)	42 (100)	14 (100)	13 (93)	12 (86)	39 (93)	12 (86)	12 (86)	11 (79)	35 (83)	
26年	11 (79)	11 (79)	11 (79)	33 (79)	12 (86)	13 (93)	13 (93)	38 (90)	13 (93)	14 (100)	13 (93)	40 (95)	13 (93)	13 (93)	14 (100)	40 (95)	
27年	15 (107)	15 (107)	16 (114)	46 (110)	17 (121)	17 (121)	16 (114)	50 (119)									

注:各月下段の()書は平成25年4月を100とした指数。各四半期下段の()書は平成25年第2四半期を100とした指数。赤字書は、製材用素材については在庫量を消費量で、製材品は在庫量を出荷量で除した在庫率

出典:農林水産省「製材統計」

■ 岩手県 製材用素材、製材品の在庫率等の推移

(単位:千m3)

	入荷量	1月	2月	3月	第1四半期	4月	5月	6月	第2四半期	7月	8月	9月	第3四半期	10月	11月	12月	第4四半期
		平成24年	40 (74)	38 (70)	40 (74)	118 (74)	46 (85)	48 (89)	44 (81)	138 (86)	46 (85)	40 (74)	42 (78)	128 (80)	43 (80)	45 (83)	43 (80)
25年	43 (80)	47 (87)	50 (93)	140 (88)	54 (100)	53 (98)	53 (98)	160 (100)	49 (91)	47 (87)	47 (87)	143 (89)	52 (96)	56 (104)	50 (93)	158 (99)	
26年	51 (94)	45 (83)	57 (106)	153 (96)	59 (109)	57 (106)	66 (122)	182 (114)	65 (120)	47 (87)	48 (89)	160 (100)	53 (98)	59 (109)	52 (96)	164 (103)	
27年	47 (87)	46 (85)	49 (91)	142 (89)	46 (85)	52 (96)	51 (94)	149 (93)									
	消費量	1月	2月	3月	第1四半期	4月	5月	6月	第2四半期	7月	8月	9月	第3四半期	10月	11月	12月	第4四半期
		平成24年	34 (61)	36 (64)	42 (75)	112 (68)	46 (82)	47 (84)	46 (82)	139 (84)	45 (80)	44 (79)	40 (71)	129 (78)	45 (80)	44 (79)	42 (75)
25年	43 (77)	44 (79)	51 (91)	138 (84)	56 (100)	56 (100)	53 (95)	165 (100)	56 (100)	50 (89)	54 (96)	160 (97)	55 (98)	52 (93)	50 (89)	157 (95)	
26年	45 (80)	47 (84)	57 (102)	149 (90)	57 (102)	59 (105)	60 (107)	176 (107)	61 (109)	52 (93)	55 (98)	168 (102)	53 (95)	52 (93)	52 (93)	157 (95)	
27年	48 (86)	49 (88)	52 (93)	149 (90)	53 (95)	51 (91)	55 (98)	159 (96)									
	在庫量	1月	2月	3月	第1四半期	4月	5月	6月	第2四半期	7月	8月	9月	第3四半期	10月	11月	12月	第4四半期
		平成24年	130 (102) 3.8	132 (103) 3.7	130 (102) 3.1	392 (104) 3.5	130 (102) 2.8	131 (102) 2.8	129 (101) 2.8	390 (103) 2.8	130 (102) 2.9	126 (98) 2.9	128 (100) 3.2	384 (102) 3.0	126 (98) 2.8	127 (99) 2.9	128 (100) 3.0
25年	128 (100) 3.0	131 (102) 3.0	130 (102) 2.5	389 (103) 2.8	128 (100) 2.3	125 (98) 2.2	125 (98) 2.4	378 (100) 2.3	118 (92) 2.1	115 (90) 2.3	108 (84) 2.0	341 (90) 2.1	105 (82) 1.9	109 (85) 2.1	109 (85) 2.2	323 (85) 2.1	
26年	115 (90) 2.6	113 (88) 2.4	113 (88) 2.0	341 (90) 2.3	115 (90) 2.0	113 (88) 1.9	119 (93) 2.0	347 (92) 2.0	123 (96) 2.0	118 (92) 2.3	111 (87) 2.0	352 (93) 2.1	111 (87) 2.1	118 (92) 2.3	118 (92) 2.3	347 (92) 2.2	
27年	117 (91) 2.4	114 (89) 2.3	111 (87) 2.1	342 (90) 2.3	104 (81) 2.0	105 (82) 2.1	101 (79) 1.8	310 (82) 1.9									
	生産量	1月	2月	3月	第1四半期	4月	5月	6月	第2四半期	7月	8月	9月	第3四半期	10月	11月	12月	第4四半期
		平成24年	18 (60)	19 (63)	23 (77)	60 (68)	25 (83)	26 (87)	25 (83)	76 (86)	25 (83)	24 (80)	21 (70)	70 (80)	24 (80)	23 (77)	22 (73)
25年	22 (73)	23 (77)	26 (87)	71 (81)	30 (100)	30 (100)	28 (93)	88 (100)	29 (97)	26 (87)	29 (97)	84 (95)	29 (97)	28 (93)	26 (87)	83 (94)	
26年	23 (77)	24 (80)	29 (97)	76 (86)	30 (100)	31 (103)	32 (107)	93 (106)	32 (107)	27 (90)	29 (97)	88 (100)	28 (93)	27 (90)	26 (87)	81 (92)	
27年	24 (80)	25 (83)	27 (90)	76 (86)	27 (90)	26 (87)	28 (93)	81 (92)									
	出荷量	1月	2月	3月	第1四半期	4月	5月	6月	第2四半期	7月	8月	9月	第3四半期	10月	11月	12月	第4四半期
		平成24年	20 (69)	19 (66)	21 (72)	60 (70)	25 (86)	24 (83)	25 (86)	74 (86)	24 (83)	26 (90)	23 (79)	73 (85)	24 (83)	22 (76)	21 (72)
25年	23 (79)	22 (76)	26 (90)	71 (83)	29 (100)	29 (100)	28 (97)	86 (100)	29 (100)	26 (90)	30 (103)	85 (99)	31 (107)	29 (100)	26 (90)	86 (100)	
26年	23 (79)	25 (86)	30 (103)	78 (91)	29 (100)	29 (100)	30 (103)	88 (102)	31 (107)	26 (90)	29 (100)	86 (100)	28 (97)	27 (93)	26 (90)	81 (94)	
27年	24 (83)	24 (83)	26 (90)	74 (86)	27 (93)	26 (90)	28 (97)	81 (94)									
	在庫量	1月	2月	3月	第1四半期	4月	5月	6月	第2四半期	7月	8月	9月	第3四半期	10月	11月	12月	第4四半期
		平成24年	44 (92) 2.2	44 (92) 2.3	46 (96) 2.2	134 (92) 2.2	46 (96) 1.8	48 (100) 2.0	48 (100) 1.9	142 (97) 1.9	49 (102) 2.0	47 (98) 1.8	45 (94) 2.0	141 (97) 1.9	45 (94) 1.9	46 (96) 2.1	47 (98) 2.2
25年	46 (96) 2.0	47 (98) 2.1	47 (98) 1.8	140 (96) 2.0	48 (100) 1.7	49 (102) 1.7	49 (102) 1.8	146 (100) 1.7	49 (102) 1.7	49 (102) 1.9	48 (100) 1.6	146 (100) 1.7	46 (96) 1.5	45 (94) 1.6	45 (94) 1.7	136 (93) 1.6	
26年	45 (94) 2.0	44 (92) 1.8	43 (90) 1.4	132 (90) 1.7	44 (92) 1.5	46 (96) 1.6	48 (100) 1.6	138 (95) 1.6	49 (102) 1.6	50 (104) 1.9	50 (104) 1.7	149 (102) 1.7	50 (104) 1.8	50 (104) 1.9	50 (104) 1.9	150 (103) 1.9	
27年	50 (104) 2.1	51 (106) 2.1	52 (108) 2.0	153 (105) 2.1	52 (108) 1.9	52 (108) 2.0	52 (108) 1.9	156 (107) 1.9									

注:各月下段の()書は平成25年4月を100とした指数。各四半期下段の()書は平成25年第2四半期を100とした指数。赤字書は、製材用素材については在庫量を消費量で、製材品は在庫量を出荷量で除した在庫率

出典:農林水産省「製材統計」

■ 宮城県 製材用素材、製材品の在庫率等の推移

(単位:千m3)

	入荷量	1月	2月	3月	第1四半期	4月	5月	6月	第2四半期	7月	8月	9月	第3四半期	10月	11月	12月	第4四半期
		平成24年	15 (88)	16 (94)	17 (100)	48 (91)	16 (94)	18 (106)	19 (112)	53 (100)	16 (94)	14 (82)	15 (88)	45 (85)	16 (94)	16 (94)	17 (100)
25年	15 (88)	15 (88)	17 (100)	47 (89)	17 (100)	19 (112)	17 (100)	53 (100)	15 (88)	16 (94)	17 (100)	48 (91)	17 (100)	19 (112)	19 (112)	55 (104)	
26年	19 (112)	18 (106)	23 (135)	60 (113)	24 (141)	21 (124)	21 (124)	66 (125)	18 (106)	16 (94)	16 (94)	50 (94)	19 (112)	17 (100)	16 (94)	52 (98)	
27年	18 (106)	21 (124)	20 (118)	59 (111)	17 (100)	16 (94)	19 (112)	52 (98)									
	消費量	1月	2月	3月	第1四半期	4月	5月	6月	第2四半期	7月	8月	9月	第3四半期	10月	11月	12月	第4四半期
		平成24年	14 (82)	15 (88)	17 (100)	46 (87)	16 (94)	17 (100)	17 (100)	50 (94)	17 (100)	16 (94)	16 (94)	49 (92)	16 (94)	16 (94)	16 (94)
25年	13 (76)	15 (88)	17 (100)	45 (85)	17 (100)	17 (100)	19 (112)	53 (100)	20 (118)	18 (106)	17 (100)	55 (104)	19 (112)	19 (112)	18 (106)	56 (106)	
26年	17 (100)	16 (94)	19 (112)	52 (98)	19 (112)	18 (106)	20 (118)	57 (108)	20 (118)	17 (100)	19 (112)	56 (106)	20 (118)	20 (118)	17 (100)	57 (108)	
27年	16 (94)	18 (106)	19 (112)	53 (100)	15 (88)	14 (82)	18 (106)	47 (89)									
	在庫量	1月	2月	3月	第1四半期	4月	5月	6月	第2四半期	7月	8月	9月	第3四半期	10月	11月	12月	第4四半期
		平成24年	27 (90) 1.9	28 (93) 1.9	28 (93) 1.6	83 (90) 1.8	28 (93) 1.8	29 (97) 1.7	31 (103) 1.8	88 (96) 1.8	30 (100) 1.8	28 (93) 1.8	27 (90) 1.7	85 (92) 1.7	27 (90) 1.7	27 (90) 1.7	28 (93) 1.8
25年	30 (100) 2.3	30 (100) 2.0	30 (100) 1.8	90 (98) 2.0	30 (100) 1.8	32 (107) 1.9	30 (100) 1.6	92 (100) 1.7	25 (83) 1.3	23 (77) 1.4	23 (77) 1.4	71 (77) 1.3	21 (70) 1.1	21 (70) 1.1	22 (73) 1.2	64 (70) 1.1	
26年	24 (80) 1.4	26 (87) 1.6	30 (100) 1.6	80 (87) 1.5	35 (117) 1.8	38 (127) 2.1	39 (130) 2.0	112 (122) 2.0	37 (123) 1.9	36 (120) 2.1	33 (110) 1.7	106 (115) 1.9	32 (107) 1.6	29 (97) 1.5	28 (93) 1.6	89 (97) 1.6	
27年	30 (100) 1.9	33 (110) 1.8	34 (113) 1.8	97 (105) 1.8	36 (120) 2.4	38 (127) 2.7	39 (130) 2.2	113 (123) 2.4									
	生産量	1月	2月	3月	第1四半期	4月	5月	6月	第2四半期	7月	8月	9月	第3四半期	10月	11月	12月	第4四半期
		平成24年	8 (80)	8 (80)	9 (90)	25 (86)	9 (90)	9 (90)	10 (100)	28 (97)	10 (100)	9 (90)	9 (90)	28 (97)	9 (90)	9 (90)	9 (90)
25年	8 (80)	8 (80)	9 (90)	25 (86)	10 (100)	9 (90)	10 (100)	29 (100)	11 (110)	10 (100)	10 (100)	31 (107)	11 (110)	11 (110)	10 (100)	32 (110)	
26年	9 (90)	9 (90)	10 (100)	28 (97)	11 (110)	10 (100)	11 (110)	32 (110)	11 (110)	9 (90)	10 (100)	30 (103)	11 (110)	10 (100)	9 (90)	30 (103)	
27年	9 (90)	10 (100)	10 (100)	29 (100)	8 (80)	8 (80)	9 (90)	25 (86)									
	出荷量	1月	2月	3月	第1四半期	4月	5月	6月	第2四半期	7月	8月	9月	第3四半期	10月	11月	12月	第4四半期
		平成24年	8 (89)	8 (89)	9 (100)	25 (89)	8 (89)	9 (100)	10 (111)	27 (96)	10 (111)	8 (89)	9 (100)	27 (96)	9 (100)	9 (100)	9 (100)
25年	7 (78)	8 (89)	9 (100)	24 (86)	9 (100)	9 (100)	10 (111)	28 (100)	11 (122)	10 (111)	10 (111)	31 (111)	11 (122)	11 (122)	10 (111)	32 (114)	
26年	9 (100)	9 (100)	10 (111)	28 (100)	10 (111)	10 (111)	10 (111)	30 (107)	11 (122)	9 (100)	10 (111)	30 (107)	11 (122)	10 (111)	9 (100)	30 (107)	
27年	9 (100)	9 (100)	10 (111)	28 (100)	7 (78)	7 (78)	9 (100)	23 (82)									
	在庫量	1月	2月	3月	第1四半期	4月	5月	6月	第2四半期	7月	8月	9月	第3四半期	10月	11月	12月	第4四半期
		平成24年	31 (89) 3.9	31 (89) 3.9	31 (89) 3.4	93 (89) 3.7	32 (91) 4.0	32 (91) 3.6	32 (91) 3.2	96 (91) 3.6	32 (91) 3.2	33 (94) 4.1	33 (94) 3.7	98 (93) 3.6	33 (94) 3.7	33 (94) 3.7	33 (94) 3.7
25年	34 (97) 4.9	34 (97) 4.3	34 (97) 3.8	102 (97) 4.3	35 (100) 3.9	35 (100) 3.9	35 (100) 3.5	105 (100) 3.8	35 (100) 3.2	35 (100) 3.5	35 (100) 3.5	105 (100) 3.4	35 (100) 3.2	35 (100) 3.2	35 (100) 3.5	105 (100) 3.3	
26年	35 (100) 3.9	35 (100) 3.9	35 (100) 3.5	105 (100) 3.8	36 (103) 3.6	36 (103) 3.6	37 (106) 3.7	109 (104) 3.6	37 (106) 3.4	37 (106) 4.1	37 (106) 3.7	111 (106) 3.7	37 (106) 3.4	37 (106) 3.7	37 (106) 4.1	111 (106) 3.7	
27年	37 (106) 4.1	38 (109) 4.2	38 (109) 3.8	113 (108) 4.0	39 (111) 5.6	40 (114) 5.7	40 (114) 4.4	119 (113) 5.2									

注:各月下段の()書は平成25年4月を100とした指数。各四半期下段の()書は平成25年第2四半期を100とした指数。赤字書は、製材用素材については在庫量を消費量で、製材品は在庫量を出荷量で除した在庫率

出典:農林水産省「製材統計」

■ 秋田県 製材用素材、製材品の在庫率等の推移

製材用素材及び製材品の推移

(単位:千m³)

	入荷量	1月	2月	3月	第1四半期	4月	5月	6月	第2四半期	7月	8月	9月	第3四半期	10月	11月	12月	第4四半期
		平成24年	35 (88)	36 (90)	37 (93)	108 (88)	36 (90)	35 (88)	36 (90)	107 (87)	43 (108)	37 (93)	44 (110)	124 (101)	54 (135)	48 (120)	46 (115)
25年	29 (73)	31 (78)	38 (95)	98 (80)	40 (100)	41 (103)	42 (105)	123 (100)	43 (108)	46 (115)	41 (103)	130 (106)	46 (115)	49 (123)	42 (105)	137 (111)	
26年	39 (98)	45 (113)	53 (133)	137 (111)	46 (115)	42 (105)	48 (120)	136 (111)	51 (128)	43 (108)	45 (113)	139 (113)	50 (125)	47 (118)	43 (108)	140 (114)	
27年	46 (115)	51 (128)	50 (125)	147 (120)	50 (125)	49 (123)	50 (125)	149 (121)									
	消費量	1月	2月	3月	第1四半期	4月	5月	6月	第2四半期	7月	8月	9月	第3四半期	10月	11月	12月	第4四半期
平成24年	30 (68)	32 (73)	38 (86)	100 (76)	37 (84)	39 (89)	41 (93)	117 (89)	48 (109)	46 (105)	48 (109)	142 (108)	52 (118)	49 (111)	39 (89)	140 (106)	
25年	27 (61)	31 (70)	38 (86)	96 (73)	44 (100)	46 (105)	42 (95)	132 (100)	48 (109)	43 (98)	43 (98)	134 (102)	48 (109)	46 (105)	42 (95)	136 (103)	
26年	34 (77)	39 (89)	45 (102)	118 (89)	51 (116)	49 (111)	47 (107)	147 (111)	51 (116)	42 (95)	47 (107)	140 (106)	49 (111)	47 (107)	43 (98)	139 (105)	
27年	40 (91)	45 (102)	52 (118)	137 (104)	54 (123)	50 (114)	53 (120)	157 (119)									
	在庫量	1月	2月	3月	第1四半期	4月	5月	6月	第2四半期	7月	8月	9月	第3四半期	10月	11月	12月	第4四半期
平成24年	109 (121) 3.6	113 (126) 3.5	112 (124) 2.9	334 (128) 3.3	111 (123) 3.0	107 (119) 2.7	102 (113) 2.5	320 (123) 2.7	97 (108) 2.0	88 (98) 1.9	84 (93) 1.8	269 (103) 1.9	86 (96) 1.7	85 (94) 1.7	92 (102) 2.4	263 (101) 1.9	
25年	94 (104) 3.5	94 (104) 3.0	94 (104) 2.5	282 (108) 2.9	90 (100) 2.0	85 (94) 1.8	85 (94) 2.0	260 (100) 2.0	80 (89) 1.7	83 (92) 1.9	81 (90) 1.9	244 (94) 1.8	79 (88) 1.6	82 (91) 1.8	82 (91) 2.0	243 (93) 1.8	
26年	87 (97) 2.6	93 (103) 2.4	101 (112) 2.2	281 (108) 2.4	96 (107) 1.9	89 (99) 1.8	90 (100) 1.9	275 (106) 1.9	90 (100) 1.8	91 (101) 2.2	89 (99) 1.9	270 (104) 1.9	90 (100) 1.8	90 (100) 1.9	90 (100) 2.1	270 (104) 1.9	
27年	96 (107) 2.4	102 (113) 2.3	100 (111) 1.9	298 (115) 2.2	96 (107) 1.8	95 (106) 1.9	92 (102) 1.7	283 (109) 1.8									
	生産量	1月	2月	3月	第1四半期	4月	5月	6月	第2四半期	7月	8月	9月	第3四半期	10月	11月	12月	第4四半期
平成24年	16 (70)	18 (78)	21 (91)	55 (79)	21 (91)	22 (96)	23 (100)	66 (94)	26 (113)	25 (109)	26 (113)	77 (110)	29 (126)	27 (117)	22 (96)	78 (111)	
25年	14 (61)	17 (74)	22 (96)	53 (76)	23 (100)	25 (109)	22 (96)	70 (100)	26 (113)	23 (100)	24 (104)	73 (104)	25 (109)	24 (104)	23 (100)	72 (103)	
26年	18 (78)	21 (91)	25 (109)	64 (91)	27 (117)	26 (113)	25 (109)	78 (111)	27 (117)	23 (100)	24 (104)	74 (106)	26 (113)	25 (109)	23 (100)	74 (106)	
27年	21 (91)	23 (100)	27 (117)	71 (101)	27 (117)	25 (109)	28 (122)	80 (114)									
	出荷量	1月	2月	3月	第1四半期	4月	5月	6月	第2四半期	7月	8月	9月	第3四半期	10月	11月	12月	第4四半期
平成24年	16 (70) 2.3	16 (70) 2.4	18 (78) 2.3	50 (68) 2.4	21 (91) 2.0	22 (96) 1.9	23 (100) 1.8	66 (90) 1.9	25 (109) 1.7	23 (100) 2.0	26 (113) 1.7	74 (101) 1.8	29 (126) 1.6	26 (113) 1.8	22 (96) 2.1	77 (105) 1.8	
25年	14 (61) 3.3	15 (65) 3.2	20 (87) 2.5	49 (67) 2.9	23 (100) 2.2	25 (109) 2.0	25 (109) 1.9	73 (100) 2.0	26 (113) 1.8	24 (104) 1.9	25 (109) 1.8	75 (103) 1.8	27 (117) 1.6	25 (109) 1.7	24 (104) 1.7	76 (104) 1.7	
26年	19 (83) 2.1	20 (87) 2.1	25 (109) 1.6	64 (88) 1.9	24 (104) 1.8	24 (104) 1.9	24 (104) 2.0	72 (99) 1.9	27 (117) 1.7	24 (104) 1.9	25 (109) 1.8	76 (104) 1.8	27 (117) 1.6	25 (109) 1.8	22 (96) 2.0	74 (101) 1.8	
27年	19 (83) 2.5	20 (87) 2.5	24 (104) 2.2	63 (86) 2.4	25 (109) 2.2	24 (104) 2.3	26 (113) 2.2	75 (103) 2.3									
	在庫量	1月	2月	3月	第1四半期	4月	5月	6月	第2四半期	7月	8月	9月	第3四半期	10月	11月	12月	第4四半期
平成24年	37 (74) 2.3	39 (78) 2.4	42 (84) 2.3	118 (80) 2.4	42 (84) 2.0	42 (84) 1.9	42 (84) 1.8	126 (86) 1.9	43 (86) 1.7	45 (90) 2.0	45 (90) 1.7	133 (90) 1.8	45 (90) 1.6	46 (92) 1.8	46 (92) 2.1	137 (93) 1.8	
25年	46 (92) 3.3	48 (96) 3.2	50 (100) 2.5	144 (98) 2.9	50 (100) 2.2	50 (100) 2.0	47 (94) 1.9	147 (100) 2.0	47 (94) 1.8	46 (92) 1.9	45 (90) 1.8	138 (94) 1.8	43 (86) 1.6	42 (84) 1.7	41 (82) 1.7	126 (86) 1.7	
26年	40 (80) 2.1	41 (82) 2.1	41 (82) 1.6	122 (83) 1.9	44 (88) 1.8	46 (92) 1.9	47 (94) 2.0	137 (93) 1.9	47 (94) 1.7	46 (92) 1.9	45 (90) 1.8	138 (94) 1.8	44 (88) 1.6	44 (88) 1.8	45 (90) 2.0	133 (90) 1.8	
27年	47 (94) 2.5	50 (100) 2.5	53 (106) 2.2	150 (102) 2.4	55 (110) 2.2	56 (112) 2.3	58 (116) 2.2	169 (115) 2.3									

注:各月下段の()書は平成25年4月を100とした指数。各四半期下段の()書は平成25年第2四半期を100とした指数。赤字書は、製材用素材については在庫量を消費量で、製材品は在庫量を出荷量で除した在庫率

出典:農林水産省「製材統計」

山形県 製材用素材、製材品の在庫率等の推移

製材用素材及び製材品の推移

(単位:千m³)

	入荷量	1月	2月	3月	第1四半期	4月	5月	6月	第2四半期	7月	8月	9月	第3四半期	10月	11月	12月	第4四半期
		平成24年	13 (72)	17 (94)	19 (106)	49 (84)	20 (111)	17 (94)	15 (83)	52 (90)	14 (78)	15 (83)	17 (94)	46 (79)	16 (89)	17 (94)	15 (83)
25年	8 (44)	8 (44)	12 (67)	28 (48)	18 (100)	19 (106)	21 (117)	58 (100)	15 (83)	14 (78)	15 (83)	44 (76)	17 (94)	15 (83)	18 (100)	50 (86)	
26年	13 (72)	14 (78)	18 (100)	45 (78)	13 (72)	22 (122)	13 (72)	48 (83)	17 (94)	16 (89)	15 (83)	48 (83)	16 (89)	19 (106)	16 (89)	51 (88)	
27年	9 (50)	10 (56)	11 (61)	30 (52)	9 (50)	14 (78)	15 (83)	38 (66)									
	消費量	1月	2月	3月	第1四半期	4月	5月	6月	第2四半期	7月	8月	9月	第3四半期	10月	11月	12月	第4四半期
平成24年	13 (81)	17 (106)	18 (113)	48 (96)	18 (113)	18 (113)	17 (106)	53 (106)	18 (113)	16 (100)	16 (100)	50 (100)	17 (106)	15 (94)	13 (81)	45 (90)	
25年	9 (56)	10 (63)	12 (75)	31 (62)	16 (100)	16 (100)	18 (113)	50 (100)	19 (119)	18 (113)	17 (106)	54 (108)	19 (119)	15 (94)	13 (81)	47 (94)	
26年	11 (69)	12 (75)	15 (94)	38 (76)	15 (94)	17 (106)	17 (106)	49 (98)	17 (106)	17 (106)	17 (106)	51 (102)	16 (100)	15 (94)	13 (81)	44 (88)	
27年	10 (63)	12 (75)	13 (81)	35 (70)	13 (81)	14 (88)	15 (94)	42 (84)									
	在庫量	1月	2月	3月	第1四半期	4月	5月	6月	第2四半期	7月	8月	9月	第3四半期	10月	11月	12月	第4四半期
平成24年	31 (107) 2.4	31 (107) 1.8	32 (110) 1.8	94 (98) 2.0	34 (117) 1.9	33 (114) 1.8	31 (107) 1.8	98 (102) 1.8	27 (93) 1.5	26 (90) 1.6	27 (93) 1.7	80 (83) 1.6	26 (90) 1.5	28 (97) 1.9	30 (103) 2.3	84 (88) 1.9	
25年	29 (100) 3.2	27 (93) 2.7	27 (93) 2.3	83 (86) 2.7	29 (100) 1.8	32 (110) 2.0	35 (121) 1.9	96 (100) 1.9	31 (107) 1.6	27 (93) 1.5	25 (86) 1.5	83 (86) 1.5	23 (79) 1.2	23 (79) 1.5	28 (97) 2.2	74 (77) 1.6	
26年	30 (103) 2.7	32 (110) 2.7	35 (121) 2.3	97 (101) 2.6	33 (114) 2.2	38 (131) 2.2	34 (117) 2.0	105 (109) 2.1	34 (117) 2.0	33 (114) 1.9	31 (107) 1.8	98 (102) 1.9	31 (107) 1.9	35 (121) 2.3	38 (131) 2.9	104 (108) 2.4	
27年	37 (128) 3.7	35 (121) 2.9	33 (114) 2.5	105 (109) 3.0	29 (100) 2.2	29 (100) 2.1	29 (100) 1.9	87 (91) 2.1									
	生産量	1月	2月	3月	第1四半期	4月	5月	6月	第2四半期	7月	8月	9月	第3四半期	10月	11月	12月	第4四半期
平成24年	8 (80)	10 (100)	10 (100)	28 (90)	11 (110)	11 (110)	11 (110)	33 (106)	11 (110)	10 (100)	10 (100)	31 (100)	10 (100)	9 (90)	8 (80)	27 (87)	
25年	5 (50)	6 (60)	8 (80)	19 (61)	10 (100)	10 (100)	11 (110)	31 (100)	12 (120)	11 (110)	10 (100)	33 (106)	12 (120)	9 (90)	8 (80)	29 (94)	
26年	6 (60)	7 (70)	10 (100)	23 (74)	9 (90)	10 (100)	11 (110)	30 (97)	10 (100)	10 (100)	11 (110)	31 (100)	10 (100)	9 (90)	7 (70)	26 (84)	
27年	6 (60)	7 (70)	7 (70)	20 (65)	8 (80)	8 (80)	9 (90)	25 (81)									
	出荷量	1月	2月	3月	第1四半期	4月	5月	6月	第2四半期	7月	8月	9月	第3四半期	10月	11月	12月	第4四半期
平成24年	8 (89)	9 (100)	10 (111)	27 (90)	10 (111)	10 (111)	11 (122)	31 (103)	11 (122)	10 (111)	10 (111)	31 (103)	10 (111)	10 (111)	8 (89)	28 (93)	
25年	5 (56)	5 (56)	8 (89)	18 (60)	9 (100)	10 (111)	11 (122)	30 (100)	12 (133)	12 (133)	11 (122)	35 (117)	12 (133)	9 (100)	8 (89)	29 (97)	
26年	7 (78)	7 (78)	10 (111)	24 (80)	8 (89)	9 (100)	10 (111)	27 (90)	9 (100)	10 (111)	11 (122)	30 (100)	9 (100)	9 (100)	6 (67)	24 (80)	
27年	6 (67)	7 (78)	7 (78)	20 (67)	8 (89)	8 (89)	10 (111)	26 (87)									
	在庫量	1月	2月	3月	第1四半期	4月	5月	6月	第2四半期	7月	8月	9月	第3四半期	10月	11月	12月	第4四半期
平成24年	12 (75) 1.5	13 (81) 1.4	13 (81) 1.3	38 (79) 1.4	14 (88) 1.4	15 (94) 1.5	15 (94) 1.4	44 (92) 1.4	15 (94) 1.4	15 (94) 1.5	15 (94) 1.5	45 (94) 1.5	15 (94) 1.5	14 (88) 1.4	14 (88) 1.8	43 (90) 1.5	
25年	14 (88) 2.8	15 (94) 3.0	15 (94) 1.9	44 (92) 2.4	16 (100) 1.8	16 (100) 1.6	16 (100) 1.5	48 (100) 1.6	16 (100) 1.3	15 (94) 1.3	14 (88) 1.3	45 (94) 1.3	14 (88) 1.2	14 (88) 1.6	14 (88) 1.8	42 (88) 1.4	
26年	13 (81) 1.9	13 (81) 1.9	13 (81) 1.3	39 (81) 1.6	14 (88) 1.8	15 (94) 1.7	16 (100) 1.6	45 (94) 1.7	17 (106) 1.9	17 (106) 1.7	17 (106) 1.5	51 (106) 1.7	18 (113) 2.0	18 (113) 2.0	19 (119) 3.2	55 (115) 2.3	
27年	19 (119) 3.2	19 (119) 2.7	19 (119) 2.7	57 (119) 2.9	19 (119) 2.4	19 (119) 2.4	18 (113) 1.8	56 (117) 2.2									

注:各月下段の()書は平成25年4月を100とした指数。各四半期下段の()書は平成25年第2四半期を100とした指数。赤字書は、製材用素材については在庫量を消費量で、製材品は在庫量を出荷量で除した在庫率

出典:農林水産省「製材統計」

■ 素材 製材品の価格の推移(平成25年1月～27年7月)

スギ小丸太 径8.0～13.0cm 3.65～4m 込み

		1	2	3	4	5	6	7	8	9	10	11	12
岩手	25年	8,600	8,700	8,800	8,900	8,900	9,100	9,100	9,100	9,100	9,100	9,700	9,800
	26年	10,600	10,600	10,500	10,700	11,000	10,600	10,400	9,300	9,200	9,200	9,400	9,600
	27年	9,800	9,800	9,600	9,300	9,500	9,200	9,000					
秋田	25年	7,000	7,000	7,000	7,000	7,000	7,000	7,000	7,000	7,000	7,000	7,100	7,100
	26年	7,400	7,500	7,200	7,300	7,300	7,400	7,500	7,300	7,200	7,200	7,300	7,500
	27年	7,500	7,500	7,400	7,300	7,300	7,200	7,100					

スギ中丸太 径24.0～28.0cm 3.65～4m 込み

		1	2	3	4	5	6	7	8	9	10	11	12
青森	25年	10,800	10,800	10,900	10,900	10,900	10,900	10,900	10,900	10,900	10,900	10,900	11,800
	26年	11,800	11,800	12,100	12,500	12,400	12,400	12,400	12,400	12,400	12,400	12,400	12,400
	27年	12,100	12,100	12,200	12,200	12,200	12,200	12,000					
岩手	25年	11,400	11,400	11,700	11,700	11,700	11,700	11,800	11,400	11,300	11,400	12,700	13,000
	26年	13,100	13,200	13,500	13,500	13,700	13,500	13,100	12,900	12,200	12,200	12,400	12,600
	27年	12,600	12,600	12,600	12,600	12,600	12,500	12,600					
宮城	25年	11,400	11,400	11,200	10,900	10,900	10,900	10,500	10,800	10,900	11,300	11,700	12,200
	26年	12,800	13,700	13,700	13,000	12,500	12,400	12,100	12,100	11,800	12,100	13,100	13,300
	27年	12,800	12,600	12,200	12,100	11,700	11,400	11,500					
秋田	25年	13,100	13,200	13,300	13,300	13,300	13,300	13,400	13,400	13,500	13,500	13,700	15,000
	26年	16,200	16,200	15,900	15,400	14,800	14,800	14,900	15,000	14,900	15,100	15,600	15,700
	27年	15,800	15,300	15,200	14,800	14,300	13,600	13,100					
山形	25年	13,200	13,100	13,200	13,000	13,000	13,000	13,100	13,100	13,100	12,900	13,400	13,600
	26年	13,500	13,000	13,100	13,500	13,700	13,700	13,400	13,400	13,300	13,400	13,200	13,100
	27年	13,100	13,100	13,000	12,900	12,900	13,100	13,100					
福島	25年	10,700	10,700	10,700	10,600	10,700	10,600	10,600	10,600	10,600	12,000	12,200	12,900
	26年	13,200	12,600	12,600	13,000	12,800	12,800	12,800	11,400	10,700	12,500	12,500	12,600
	27年	12,400	12,400	11,400	10,300	10,000	9,500	9,500					
栃木	25年	13,000	13,200	13,600	13,400	13,400	13,300	13,300	13,700	14,800	15,900	16,300	16,400
	26年	16,500	15,900	15,800	16,300	16,300	16,300	15,100	15,100	15,100	15,400	15,800	15,800
	27年	16,500	16,400	15,100	14,100	13,300	11,500	11,500					
宮崎	25年	9,900	11,900	10,800	10,500	10,000	9,100	10,000	11,100	11,500	11,700	14,900	16,500
	26年	13,600	11,500	11,100	13,000	12,000	11,400	13,000	13,700	15,100	15,500	15,200	13,900
	27年	13,000	13,000	12,700	12,300	12,300	11,600	12,300					

からまつ中丸太 径14.0～28.0cm 3.65～4m 込み

		1	2	3	4	5	6	7	8	9	10	11	12
岩手	25年	12,600	12,600	12,800	13,000	12,900	13,100	13,000	13,000	13,200	13,200	14,100	14,400
	26年	14,500	14,500	14,500	14,900	15,900	16,800	16,600	16,400	16,200	16,200	16,200	16,300
	27年	16,300	16,300	16,300	16,300	16,300	16,100	16,100					
北海道	25年	10,100	10,100	10,100	10,100	10,100	10,200	10,200	10,100	10,300	10,500	10,600	10,900
	26年	10,600	10,600	10,800	11,300	11,300	11,300	11,300	11,100	11,100	11,100	10,900	10,900
	27年	10,900	11,100	11,100	11,100	11,100	11,100	11,100					

まつ中丸太 径24.0～28.0cm 3.65～4m 込み

		1	2	3	4	5	6	7	8	9	10	11	12
青森	25年	9,200	8,800	8,800	8,800	9,300	9,000	9,000	9,500	9,500	9,500	9,500	9,900
	26年	9,900	9,900	9,900	10,200	10,200	10,200	9,700	9,700	9,700	9,700	9,700	9,700
	27年	9,700	9,700	9,700	9,700	9,700	9,700	9,700					
岩手	25年	9,700	9,700	9,900	9,900	9,800	9,700	9,700	9,700	9,700	9,800	10,500	10,600
	26年	10,900	10,900	10,800	11,100	10,900	10,400	10,300	10,000	9,400	9,400	10,200	10,300
	27年	10,300	10,300	10,300	10,300	10,200	9,900	9,700					

前月比プラス
前月比マイナス

出典:農林水産省「木材価格」

