

# 三八上北国有林の地域別の森林計画書

(一斉変更)

(三八上北森林計画区)

計画期間 自 平成22年4月1日  
至 平成32年3月31日

東北森林管理局

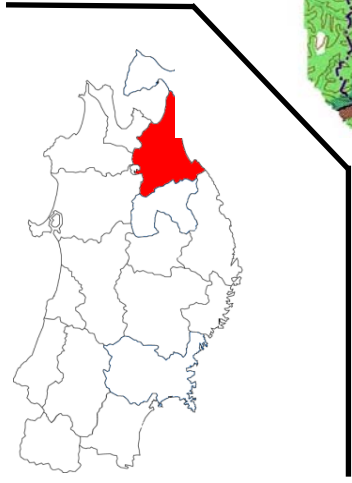
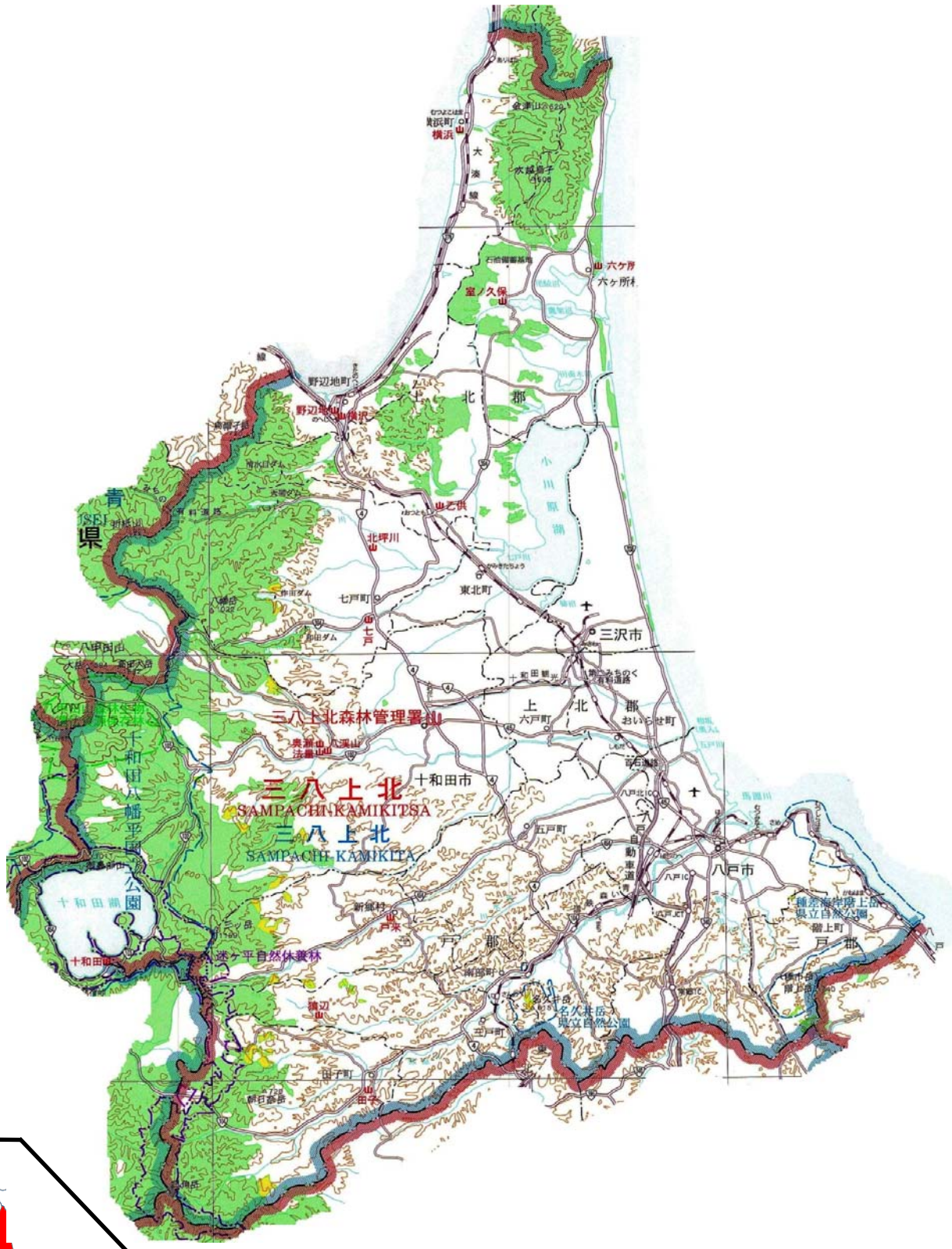
### 三八上北国有林の地域別の森林計画の変更理由

森林法（昭和26年法律第249号）の一部改正（平成23年4月22日公布）に伴い、同法附則第4条第1項に規定する現行の三八上北国有林の地域別の森林計画（平成21年度樹立）を変更する。

#### （参考）森林法附則第4条第1項

森林管理局長は、平成23年12月31日までに、新法第7条の2の規定の例により、附則第1条第1号に掲げる規定の施行の際現に旧法第7条の2の規定によりたてられている森林計画（平成19年4月1日とその計画期間の始期とするものを除く。）を変更しなければならない。この場合において、当該森林計画の変更は、平成24年4月1日にその効力を生ずるものとする。

# 三八上北森林計画区の位置図



	国有林
	官行造林

# 目 次

I	計 画 の 大 綱	
1	森林計画区の概況 -----	1
(1)	位 置 -----	1
(2)	自然的背景 -----	1
(3)	社会経済的背景 -----	2
2	計画樹立に当たっての基本的考え方 -----	3
II	計 画 事 項	
第 1	計画の対象とする森林の区域 -----	4
第 2	森林の整備及び保全に関する基本的な事項 -----	5
	森林の整備及び保全の目標	
	その他森林の整備及び保全に関する基本的な事項 -----	5
(1)	森林の整備及び保全の目標 -----	5
(2)	森林の整備及び保全の基本方針 -----	6
(3)	計画期間において到達し、かつ、保持すべき森林資源の状態等 -----	9
第 3	森林の整備に関する事項 -----	10
1	森林の立木竹の伐採に関する事項 -----	10
(1)	立木の伐採（主伐）の標準的な方法 -----	10
(2)	立木の標準伐期齢 -----	11
(3)	その他必要な事項 -----	11
2	造林に関する事項 -----	11
(1)	人工造林に関する基本的事項 -----	11
(2)	天然更新に関する基本的事項 -----	12
(3)	その他必要な事項 -----	13
3	間伐及び保育に関する基本事項 -----	13
(1)	間伐の標準的な方法 -----	13
(2)	保育の標準的な方法 -----	13
(3)	その他必要な事項 -----	14
4	公益的機能別施業森林等の整備に関する事項 -----	14
(1)	公益的機能別施業森林の区域及び当該区域内における施業の方法 -----	14

5	林道等の開設その他林産物の搬出に関する事項 -----	15
(1)	林道（林業専用道を含む。以下同じ。）の 開設及び改良に関する基本的な考え方 -----	15
(2)	効率的な森林施業を推進するための 路網密度の水準及び作業システムの基本的考え方 -----	16
(3)	更新を確保するための林産物の搬出方法を 特定する森林の所在及びその方法 -----	16
(4)	その他必要な事項 -----	16
6	森林施業の合理化に関する事項 -----	16
(1)	林業に従事する者の養成及び確保に関する方針 -----	16
(2)	作業システムの高度化に資する林業機械の導入の促進に関する方針 -----	17
(3)	林産物の利用促進のための施設の整備に関する方針 -----	17
第4	森林の保全に関する事項 -----	18
1	森林の土地の保全に関する事項 -----	18
(1)	土地の形質の変更に当たって留意すべき事項 -----	18
(2)	樹根及び表土の保全その他森林の土地の 保全に特に留意すべき森林の地区 -----	18
(3)	森林の土地の保全のため林産物の搬出方法を 特定する必要がある森林及びその搬出方法 -----	19
2	保安施設に関する事項 -----	19
(1)	保安林の整備に関する事項 -----	19
(2)	保安施設地区に関する事項 -----	19
(3)	治山事業に関する事項 -----	19
(4)	その他必要な事項 -----	19
3	森林の保護等に関する事項 -----	20
(1)	森林病虫害等の被害対策の方針 -----	20
(2)	鳥獣による森林被害対策の方針 -----	20
(3)	林野火災の予防の方針 -----	20
(4)	その他必要な事項 -----	20
第5	計画量等 -----	21
1	伐採立木材積 -----	21
2	間伐面積 -----	21
3	人工造林及び天然更新別の造林面積 -----	21
4	林道の開設又は拡張に関する計画 -----	22

5	保安林整備及び治山事業に関する計画 -----	23
(1)	保安林として管理すべき森林の種類別面積等 -----	23
(2)	保安施設地区として指定することを相当とする土地の所在及び面積等 --	23
(3)	実施すべき治山事業の数量 -----	24
第6	その他必要な事項 -----	25
	保安林その他法令により施業について制限を受けている森林の施業方法 ---	25
	別表 公益的機能別施業森林の区域及び施業方法 -----	33
(附)	参考資料	
1	森林計画区の概況 -----	37
(1)	市町村別土地面積及び森林面積	
(2)	地況（気候）	
(3)	土地利用の現況	
(4)	産業別生産額	
(5)	産業別就業者数	
2	森林の現況 -----	41
(1)	齢級別森林資源表	
(2)	制限林普通林別森林資源表	
(3)	市町村別森林資源表	
(4)	制限林の種類別面積	
(5)	樹種別材積表	
(6)	荒廃地の面積	
(7)	森林の被害	
3	林業の動向 -----	54
(1)	森林組合及び生産森林組合の現況	
(2)	林業事業体等の現況	
(3)	林業労働力の概況	
(4)	林業機械化の概況	
4	前期計画の実行状況 -----	58
(1)	伐採立木材積	
(2)	人工造林・天然更新別面積	
(3)	林道の開設又は拡張の数量	
(4)	保安施設の数量	

5	林地の異動状況（森林計画の対象森林）	59
	(1) 森林より森林以外への異動	
	(2) 森林以外より森林への異動	
6	森林資源の推移	59
	(1) 分期別伐採立木材積等	
	(2) 分期別期首資源表	
7	その他	61
	(1) 国有林の地域別の森林計画の沿革	
	(2) 担当者の役職及び氏名並びに樹立に従事した期間	

## I 計画の大綱

### 1 森林計画区の概況

#### (1) 位置

本森林計画区は、青森県の南東部に位置し、北部は下北計画区、西部は東青及び津軽計画区、南部は岩手県そして太平洋及び陸奥湾に接する3市11町2村を包括する区域である。

#### (2) 自然的背景

##### ア 地勢

本森林計画区は、奥羽山脈の東側の山岳地帯と、下北半島、十和田、八戸地方に発達している東部丘陵地帯に大別される。

山岳地帯は、北の端の烏帽子岳(720m)から八幡岳(1,020m)、高田大岳(1,552m)、駒ヶ岳(1,416m)、御鼻部山(1,011m)、戸来岳(1,159m)を経て、青森、岩手、秋田三県境の四角岳(1,003m)に至る奥羽脊梁山脈の東斜面にまたがっている。

主な河川は、陸奥湾に注ぐ野辺地川、三角岳、八幡岳から小川原湖に注ぐ坪川、七戸川、十和田湖から三本木平野を経て太平洋に至る奥入瀬川、また、奥羽山脈を源流に太平洋に注ぐ五戸川、熊原川、馬淵川の各河川、さらに、日本海に注ぐ米代川上流の一部も含まれている。

一方、丘陵地帯は下北半島けい部の中央部に一部急峻地を含むが、一般に低地をなし、河川も顕著なものはなく、小川原湖をはじめとする湖沼が点在している。

##### イ 地質及び土壌

本森林計画区の地質は、西部の山岳地帯が第3系の変朽安山岩・流紋岩等で覆われ、中央部及び東部は、第4系ローム層火山灰に、下北半島の頸部から岩手県境にかけては第4系の泥岩・砂岩からなっている。

土壌は、褐色森林土が大半で、その他ポドソル土等が見られる。奥羽山脈の高い地帯(おおむね標高700m以上)及び下北半島けい部の山地にはポドソル土が出現し、これらの斜面下方や広い緩斜地には褐色森林土が見られる。また、火山噴出物や黒色土が丘陵地と平野部とに広く出現している。

##### ウ 気候

本森林計画区の年平均気温は約10℃であり、年降水量は1,000～1,500mmと少ない。積雪量も県内で最も少なく、平野部ではおおむね1m以下、山間部で2～4mとなっている。また、この地域では、春から夏にかけ、冷たく湿気を帯びた偏東風(ヤマセ)が吹き込む天候不順な年には、植物の生育に悪影響を生じている。



## エ 林 況

### (ア) 人工林

人工林は、31千haであり立木地面積75千haの41%を占めている。

また、人工林蓄積は5,911千 $m^3$ で、総蓄積13,225千 $m^3$ の45%を占めており、樹種別では、スギが63%、アカマツが13%、カラマツが9%となっている。

齢級配置は、7 齢級～10 齢級が人工林全体の57%を占めている。

### (イ) 天然林

天然林は、44千haで立木地面積の59%を占め、ヒバを主とする林分とブナを主とする林分が主体をなし、高山地帯にはダケカンバを混交したアオモリトドマツ林が見られる。このうち、ヒバを主とする林分は下北半島けい部の山地一帯及び烏帽子岳周辺に分布しており、ブナを主とする林分は奥羽山脈の山岳地帯に分布している。

## (3) 社会経済的背景

### ア 土地利用の現況

本森林計画区の総面積は340千haで青森県の総面積の35%を占めている。土地利用状況は、森林が189千 haで本計画区の56%を占め、耕地が20%（水田9%）、その他24%となっている。

### イ 地域産業の概要

本森林計画区の就業者数は261千人となっており、その産業別の割合は第1次産業が12%、第2次産業が25%、第3次産業が63%となっている。また、純生産額は約2兆1千億円で、産業別の割合は第1次産業約5%、第2次産業が36%、第3次産業59%となっている。

なお、第1次産業に占める林業の割合は、産業別人口は2%、純生産額は4%となっている。

### ウ 森林計画区における国有林の位置付け

本森林計画区の国有林面積は79千haで、計画区の土地面積340千haの23%、森林面積189千haの42%を占めている。

青森県内にある4計画区の中でも東青森林計画区に次いで国有林面積の小さい地域であるが、県内でも工業の集積度の高い八戸市周辺地域を包括しており、この工業地帯への水ガメとしての役割、さらに十和田八幡平国立公園としてのレクリエーションの場など森林の持つ公益的機能の多面的発揮が期待されている地域である。

## 2 計画樹立に当たっての基本的考え方

森林は、木材等の林産物の供給、水源のかん養、山地災害の防止等の機能の発揮を通じて、国民生活と深く結びついてきたところであるが、近年、これらに加えて、保健・文化・教育的な利用の場の提供、良好な生活環境の保全等の機能の発揮、地球温暖化の防止や生物多様性の保全等への寄与等森林の持つ多面的機能への期待が高まっており、国民の要請は高度化・多様化してきている。

一方、森林資源の状況を見ると、天然林については、資源内容が必ずしも十分なものとなっていない。また、人工林については、その多くが未だ間伐等の施業が必要な育成段階にあるが、高齢級の森林が増加しつつある。このように森林資源は量的には充実しつつあり、適切な間伐等の推進による整備・保全と国産材の利用拡大を通じた林業の再生を図っていく重要な時期を迎えている。

このような状況の下で、公益的機能の発揮を図りつつ木材資源の効率的な循環・利用に対応するため、従来から進めてきた若齢の人工林の間伐に加え、高齢級の人工林についても、コストを抑えた間伐を適切に行いながら、立地条件や国民のニーズに応じて長伐期化や育成複層林への誘導を計画的に実施するとともに、天然生林的確な保全・管理など森林を健全な状態に育成し、循環させるという質的充実を図る必要がある。また、保安林制度の適切な運用、山地災害等の防止対策などにより森林の保全の確保を図ることを基軸としつつ、森林の有する多面的機能のうち、重視すべき機能に応じた森林資源の整備及び保全の推進を図ることが必要である。なお、このとき、すべての森林には多種多様な動植物や土壌生物が生息・生育していることから、それらを含む生態系の保全に配慮した施業を行うことが重要であり、そのような施業を通じて多様な林齢の森林を造成すること等が生物多様性の保全につながることに十分留意する必要がある。また、森林は二酸化炭素の吸収源・貯蔵庫として重要な役割を果たしており、間伐等の森林整備の着実な実施や、保安林等の適切な管理・保全等について、関係機関等の連携のもと、「美しい森林づくり推進国民運動」の展開等を通じて、一層の推進を図る必要がある。

さらに、森林浴の場、森林の癒しの効果を活用した健康づくりの場、森林環境教育の場、野生鳥獣との共存の場、ボランティアなどが森林づくりに参加する場等として森林空間を様々な利用する森林の総合利用に対応するとともに、景観の保全等の国民のニーズを踏まえた多様な森林資源の整備を推進する必要がある。

こうした森林整備の展開に当たっては、路網と高性能林業機械の組合せによる低コスト作業システムの普及及び定着等に取り組む必要がある。

この計画においては、上記のような基本的な考え方に沿って、森林の整備及び保全の目標、森林施業、林道等の開設、森林の保全、保安施設等に関する事項を明らかにするものである。

なお、計画策定等に当たっては、当流域における多様な森林資源の整備及び保全に資するため、民有林・国有林間での緊密な連携調整を図りつつ策定するものである。

## Ⅱ 計画事項

### 第1 計画の対象とする森林の区域

次に掲げる市町村に所在する国有林野及び官行造林地の区域である。

市町村別面積

単位 面積：ha

市町村	面積	備考
総数	78,641.58	
十和田市	28,043.38	三八上北森林管理署
三沢市	118.87	〃
野辺地町	1,938.96	〃
七戸町	14,624.94	〃
横浜町	5,053.79	〃
東北町	5,790.05	〃
六ヶ所村	8,211.35	〃
三戸町	1,587.44	〃
田子町	9,790.61	〃
南部町	72.80	〃
階上町	104.77	〃
新郷村	3,304.62	〃

注 森林計画図の縦覧場所は、東北森林管理局、東北森林管理局青森事務所及び三八上北森林管理署とする。

## 第2 森林の整備及び保全に関する基本的な事項

森林の整備及び保全の目標その他森林の整備及び保全に関する基本的な事項

森林の整備及び保全にあたっては、森林の有する多面的機能を総合的かつ高度に発揮させるため、生物多様性の保全及び地球温暖化の防止に果たす役割並びに近年の地球温暖化に伴い懸念される集中豪雨の増加等の自然環境の変化も考慮しつつ、適切な森林施業の実施や森林の保全の確保により健全な森林資源の維持造成を推進することとする。

具体的には、森林の有する水源涵養、山地災害防止／土壤保全、快適環境形成、保健・レクリエーション、文化及び生物多様性保全の各機能を高度に発揮するための適切な森林施業の実施、林道等の路網の整備、保安林制度の適切な運用、山地災害の防止、森林病害虫や野生鳥獣害の被害対策などの森林の保護等に関する取組を推進することとする。

そのため、本森林計画区の自然的、社会経済的な特質、森林の有する公益的機能の高度発揮に対する要請、森林の構成、本森林計画区における国有林の位置付け等を踏まえ、以下に掲げる森林の整備及び保全の目標及び基本方針において、森林の有する多面的機能を発揮する上での望ましい姿、機能発揮に向けた誘導の考え方、目標とする森林の状態を明らかにする。

### (1) 森林の整備及び保全の目標

当計画区内の森林の自然的・社会的・経済的諸条件からみて、森林の有する水源かん養、山地災害防止／土壤保全、快適環境形成、保健・レクリエーション、文化及び生物多様性保全の各機能について、特にその機能を高度に発揮させる必要のある森林の機能発揮の上から望ましい森林資源の姿は次のとおりである。

#### ア 水源涵養機能

下層植生とともに樹木の根が発達することにより、水を蓄えるすき間に富んだ浸透・保水能力の高い森林土壌を有する森林であって、必要に応じて浸透を促進する施設等が整備されている森林

#### イ 山地災害防止機能/土壤保全機能

下層植生が生育するための空間が確保され適度な光が射し込み、下層植生とともに、樹木の根が深く広く発達し土壌を保持する能力に優れた森林であって、必要に応じて山地災害を防ぐ施設が整備されている森林

#### ウ 快適環境形成機能

大気の浄化、騒音や風を防ぐなど良好な生活環境を保全するために、樹高が高く枝葉が多く茂っているなど遮へい能力が高く、諸被害に対する抵抗性が高い森林及び汚染物質の吸着能力が高く、かつ、抵抗性があり、葉量の多い樹種によって構成されている森林

#### エ 保健・レクリエーション機能

身近な自然や自然とのふれあいの場として適切に管理され、多様な樹種等からなり、住民等に憩いと学びの場を提供している森林であって必要に応じて保健・教育活動に適

した施設が整備されている森林

オ 文化機能

史跡・名勝等と一体となって潤いのある自然景観や歴史的風致を構成している森林であって、必要に応じて文化活動に適した施設が整備されている森林

カ 生物多様性保全機能

原生的な森林生態系、希少な生物が生育・生息する森林、陸域・水域にまたがり特有の生物が生息・生息する溪畔林

キ 木材等生産機能

林木の生育に適した土壌を有し、木材として利用する上で良好な樹木により構成され成長量が高い森林であって、林道等の基盤施設が適切に整備されている森林

(2) 森林の整備及び保全の基本方針

ア 期待する機能ごとの森林整備及び保全の基本方針

(水源涵養機能)

ダム集水区域や主要な河川の上流に位置する水源地周辺の森林並びに地域の用水源として重要なため池、湧水地及び溪流等の周辺に存する森林は、水源涵養機能の維持増進を図る森林として整備及び保全を推進することとする。

具体的には、良質な水の安定供給を確保する観点から、適切な保育・間伐を促進しつつ、下層植生や樹木の根を発達させる施業を基本とするとともに、伐採に伴って発生する裸地については、縮小及び分散を図ることとする。また、立地条件や国民のニーズ等に応じ、天然力も活用した施業を推進することとする。

ダム等の利水施設上流部等においては、水源かん養の機能が十全に発揮されるよう、保安林の指定やその適切な管理を推進することを基本とする。

(山地災害防止機能／土壌保全機能)

山腹崩壊等により人命・人家等施設に被害を及ぼすおそれがある森林など、土砂の流出、土砂の崩壊の防備その他山地災害の防備を図る必要のある森林は、山地災害防止機能／土壌保全機能の維持増進を図る森林として整備及び保全を推進することとする。

具体的には、災害に強い国土を形成する観点から、地形、地質等の条件を考慮した上で、林床の裸地化の縮小及び回避を図る施業を推進することとする。また、立地条件や国民のニーズ等に応じ、天然力も活用した施業を推進することとする。

集落等に近接する山地災害の発生の高危険性が高い地域等において、土砂の流出防備等の機能が十分に発揮されるよう、保安林の指定やその適切な管理を推進するとともに、溪岸の浸食防止や山脚の固定等を図る必要がある場合には、谷止や土留等の施設の設置を推進することを基本とする。

(快適環境形成機能)

国民の日常生活に密接な関わりを持つ里山等であって、騒音や粉塵等の影響を緩和する

森林及び森林の所在する位置、気象条件等からみて風害、霧害等の気象災害を防止する効果が高い森林は、快適環境形成機能の維持増進を図る森林として整備及び保全を推進することとする。

具体的には、地域の快適な生活環境を保全する観点から、風や騒音等の防備や大気の浄化のために有効な森林の構成の維持を基本とし、樹種の多様性を増進する施業や適切な保育・間伐等を推進することとする。

快適な環境の保全のための保安林の指定やその適切な管理、防風、防潮等に重要な役割を果たしている海岸林等の保全を推進することとする。

#### (保健・レクリエーション機能)

観光的に魅力ある高原、渓谷等の自然景観や植物群落を有する森林、キャンプ場や森林公園等の施設を伴う森林など、国民の保健・教育的利用等に適した森林は、保健・レクリエーション機能の維持増進を図る森林として整備及び保全を推進することとする。

具体的には、国民に憩いと学びの場を提供する観点から、立地条件や国民のニーズ等に応じ広葉樹の導入を図るなどの多様な森林整備を推進することとする。

また、保健等のための保安林の指定やその適切な管理を推進することとする。

#### (文化機能)

史跡、名勝等の所在する森林や、これらと一体となり優れた自然景観等を形成する森林は、潤いある自然景観や歴史的風致を構成する観点から、文化機能の維持増進を図る森林として整備及び保全を推進することとする。

具体的には、美的景観の維持・形成に配慮した森林整備を推進することとする。

また、風致のための保安林の指定やその適切な管理を推進することとする。

#### (生物多様性保全機能)

全ての森林は多様な生物の生育・生息の場として生物多様性の保全に寄与している。このことを踏まえ、森林生態系の不確実性を踏まえた順応的管理の考え方にに基づき、時間軸を通して適度な攪乱により常に変化しながらも、一定の広がりにおいてその土地固有の自然条件・立地条件に適した様々な生育段階や樹種から構成される森林がバランス良く配置されていることを目指すものとする。

とりわけ、原生的な森林生態系、希少な生物が生育・生息する森林、陸域・水域にまたがり特有の生物が生育・生息する溪畔林などの属地的に機能の発揮が求められる森林については、生物多様性保全機能の維持増進を図る森林として保全することとする。また、野生生物のための回廊の確保にも配慮した適切な保全を推進することとする。

#### (木材等生産機能)

林木の生育に適した森林で、効率的な森林施業が可能な森林は、木材等生産機能の維持増進を図る森林として整備を推進することとする。

具体的には、木材等の林産物を持続的、安定的かつ効率的に供給する観点から、森林の

健全性を確保し、木材需要に応じた樹種、径級の林木を生育させるための適切な造林、保育及び間伐等を推進することを基本とする。この場合、施業の集団化や機械化を通じた効率的な整備を推進することを基本とする。

## イ 森林の誘導の考え方

### ① 育成単層林・育成複層林・天然生林の区分

期待する機能の発揮に向けた森林の誘導については、育成のための人為<sup>※1</sup>の程度、単層・複層という森林の階層構造に着目し、以下の育成単層林・育成複層林・天然生林ごとに示すこととする。

#### a 育成単層林

森林を構成する林木を皆伐により伐採し、単一の樹冠層を構成する森林として人為により成立させ維持する森林。

#### b 育成複層林

森林を構成する林木を択伐<sup>※2</sup>等により伐採し、複数の樹冠層<sup>※3</sup>を構成する森林として人為により成立させ維持する森林。

#### c 天然生林

主として天然力<sup>※4</sup>を活用することにより成立させ維持する森林<sup>※5</sup>。

※1 「人為」とは、目的に応じ、植栽、更新補助（天然下種更新のための地表かきおこし・刈払い等）、芽かき、下刈り、除伐等の保育及び間伐等の作業を行うこと。

※2 「択伐」とは、森林内の成熟木を数年～数十年ごとに計画的に繰り返し伐採（抜き伐り）すること。

※3 「複数の樹冠層」とは、樹齢や樹種の違いから林木の高さが異なることにより生じるもの。

※4 「天然力」とは、自然に散布された種子が発芽・生育することをいう。

※5 「天然生林」には、未立木地、竹林等を含む。

### ② 森林の区分に応じた誘導の考え方

森林資源の充実と公益的機能の発揮を図りながら循環的に森林を利用していくため、以下の誘導の考え方に基づき森林の整備及び保全を進め、望ましい森林の姿を目指すこととする。

その際、全ての森林は多様な生物の生育・生息の場として生物多様性の保全に寄与していることを踏まえ、森林生態系の不確実性を踏まえた順応的管理の考え方に基づき、時間軸を通して適度な攪乱により常に変化しながらも、一定の広がりにおいてその土地固有の自然条件・立地条件に適した様々な生育段階や樹種から構成される森林がバランス良く配置されることが望ましい。

#### a 育成単層林

現況が育成単層林となっている森林のうち、成長量が比較的高く傾斜が緩やかな場所に位置するものについては、木材等生産機能の発揮を期待する育成単層林として確実に維持し、資源の充実を図る。この場合、長伐期や短伐期など多様な伐期により確実な更新を図ることとし、水源涵養機能又は山地災害防止機能／土壤保全機能の発揮を同時に期待する森林では、伐採に伴う裸地化による影響を軽減するため、皆伐面積の縮小・分散や伐期の長期化を図る。

また、急傾斜の森林又は成長量の低い森林については、育成複層林に誘導する。この場合、公益的機能の発揮のため継続的な育成管理を実施することとし、立地条件に応じて広葉樹の導入等により針広混交の育成複層林に誘導する。

なお、上記の考え方によらず、快適環境形成機能、保健・レクリエーション機能及び文化機能の発揮を期待する森林では、景観の創出等の観点から、間伐等の繰返しにより長期にわたって育成単層林を維持するか、又は立地条件に応じ広葉樹の導入等により針広混交の育成複層林に誘導する。また、希少な生物が生育・生息する森林など属地的に生物多様性保全機能の発揮が求められる森林においては、天然力を活用した更新を促し、針広混交の育成複層林又は天然生林に誘導する。

b 育成複層林

現況が育成複層林となっている森林については、公益的機能の発揮のため引き続き育成複層林として維持することを基本とする。ただし、希少な生物が生育・生息する森林など属地的に生物多様性保全機能の発揮が求められる森林においては、必要に応じて、天然力の活用により、天然生林への誘導を図る。

c 天然生林

現況が天然生林となっている森林のうち、下層植生等の状況から公益的機能発揮のために継続的な維持・管理が必要な森林や、針葉樹単層林に介在するなど継続的な資源利用が見込まれる森林については、更新補助作業等により育成複層林に誘導する。

その他の森林は、天然生林として維持する。特に、原生的な森林生態系や希少な生物が生育・生息する森林等については、自然の推移に委ねることを基本とする。

(3) 計画期間において到達し、かつ、保持すべき森林資源の状態等

計画期間において到達し、かつ、保持すべき森林資源の状態等について、次のとおり定める。

単位 面積：ha

区 分		現 況	計画期末
面 積	育 成 単 層 林	30,006	28,702
	育 成 複 層 林	3,794	3,887
	天 然 生 林	41,118	41,021
森林蓄積 m <sup>3</sup> /ha		177	199



### 第3 森林の整備に関する事項

森林施業を実施するに当たっては、第2の1に定める森林の整備及び保全の目標その他森林の整備及び保全に関する基本的事項によるほか、次に掲げる基準によるものとする。

なお、保安林及び保安施設地区内の森林並びに森林法施行規則（昭和26年農林省令第54号）第7条の2に規定されている森林については、保全対象又は受益対象を同じくする森林ごとに制限の目的の達成に必要な施業を行うこととする。

また、森林の生物多様性の保全の観点から、施業の実施に当たっては、野生生物の営巣、餌場、隠れ場として重要な空洞木や枯損木、目的樹種以外の樹種であっても目的樹種の成長を妨げないものについては、保残に努めることとする。

#### 1 森林の立木竹の伐採に関する事項

##### (1) 立木の伐採（主伐）の標準的な方法

森林施業を実施するに当たっては、第2で定める森林の整備及び保全の目標その他森林の整備及び保全に関する基本的事項によるほか、次に掲げる基準によるものとする。

##### (ア) 育成単層林施業を行う森林

育成単層林施業にあつては、気候、地形、土壌等の自然的条件、林業技術体系等からみて、人工造林又はぼう芽更新により高い林地生産力が期待される森林及び森林の有する公益的機能の発揮の必要性から植栽を行うことが適当である森林について、以下の事項に留意の上、実施することとする。

- a 主伐に当たっては、自然的条件及び公益的機能の確保についての必要性を踏まえ、1箇所当たりの伐採面積の規模及び伐採箇所の分散に配慮することとする。また、林地保全、雪崩、落石等の防止、寒風害等の各種被害の防止及び風致の維持等のため必要がある場合には、所要の保護樹帯を設置することとする。
- b 主伐の時期については、高齢級の人工林が増加すること等を踏まえ、公益的機能の発揮との調和に配慮しつつ、多様化及び長期化を図ることとする。

##### (イ) 育成複層林施業を行う森林

育成複層林施業にあつては、気候、地形、土壌等の自然的条件、林業技術体系等からみて、人為と天然力の適切な組み合わせにより複数の樹冠層を構成する森林として成立し、森林の諸機能の維持増進が図られる森林について、以下の事項に留意の上、実施することとする。

なお、主伐に当たっては、複層状態の森林に確実に誘導する観点から、自然的条件を踏まえ、森林を構成している樹種、林分構造等を勘案して行うこととする。また、立地条件、下層木の生育条件等を踏まえ、帯状又は群状の伐採等の効率的な施業の実施についても考慮することとする。

- a 択伐による場合は、森林生産力の増進が図られる適正な林分構造に誘導するよう適切な伐採率及び繰り返し期間によること。
- b 漸伐又は皆伐による場合は、適切な伐採区域の形状、伐採面積の規模、伐採箇所の分散等に配慮すること。

- c 天然更新を前提とする場合には、種子の結実状況、天然稚樹の生育状況、母樹の保存等に配慮すること。
- (ウ) 天然生林施業を行う森林
  - 天然生林施業にあつては、気候、地形、土壌等の自然的条件、林業技術体系等からみて、主として天然力を活用することによりの確な更新及び森林の諸機能の維持増進が図られる森林について、以下の事項に留意の上、実施することとする。
    - a 主伐については、(イ)の主伐に当たつての留意事項によること。
    - b 国土の保全、自然環境の保全、種の保存等のために禁伐その他の施業を行う必要のある森林については、その目的に応じて適切な施業を行うこと。
- (エ) その他
  - 保安林及び保安施設地区内の森林並びに森林法施行規則（昭和26年農林省令第54号）第7条の2に規定されている森林については、保全対象又は受益対象を同じくする森林ごとに制限の目的の達成に必要な施業を行うとともに、森林生産力の維持増進が図られる施業方法によることとする。

(2) 立木の標準伐期齢

標準伐期齢は、樹種ごとに平均成長量が最大となる年齢を基準として、次のとおり定める。

地 区	樹 種				
	ス ギ	アカマツ、クロマツ	カラマツ	その他針葉樹	広葉樹
全 域	4 5	4 0	4 0	5 5	3 0

(3) その他必要な事項

該当なし

**2 造林に関する事項**

(1) 人工造林に関する基本的事項

ア 人工造林の対象樹種

人工造林における造林すべき樹種は、適地適木を原則とし、土壌、地形等の自然条件を的確に把握した上で、既往の造林実績及び、林産物の需要動向等を勘案して、現地の状況に最も適合した樹種を選定することとする。

イ 人工造林の標準的な方法

a 地 拵

林地の保護及び地力の維持を図りつつ確実な更新を行うため、末木枝条の存置状況、植生、地形等に応じた効率的な作業方法を採用することとする。

ヒバ、アカマツ等の有用天然稚幼樹が群状に生育している場合は、これを育成して

いくこととする。

b 植付

健全な苗木を用い、適期、適作業により活着率の向上と植栽当年からの旺盛な成長を期待する。

植栽本数は、下表を目安とし、立地条件及び有用天然木の稚幼樹の成立状況等に応じて調整する。なお、複層林施業については、下表の植栽本数に複層伐の伐採率を乗じて得られる本数を目安とする。ただし、保安林で植栽指定のある場合は、その指定本数以上とする。

単位：本/ha

樹種	植栽本数
スギ	2,500～3,000
カラマツ	2,000～2,500
ヒノキ	3,000～3,500

ウ 伐採跡地の人工造林をすべき期間

公益的機能の維持、早期回復を図るため、人工造林によるものについては、原則として2年以内とする。

(2) 天然更新に関する基本的事項

ア 天然更新の対象樹種

天然更新補助作業の対象樹種は、ヒバ、アカマツ、ブナ等の有用天然木とする。

イ 天然更新の標準的な方法

更新を確保し、成林させるため、地表処理、刈出し、植込み等の更新補助作業を実施することが必要かつ適当な森林については、それぞれの森林の状況に応じた方法により、施業を行うこととする。

また、期間を定めて更新状況を確認し、更新が完了していないと判断される場合は、植栽等により更新を図ることとする。

a 地表処理

ササや粗腐植の堆積等により天然下種更新が阻害されている箇所についてかき起こし、枝条整理等の作業を行うこと。

b 刈出し

ササなどの下層植生により天然稚樹の生育が阻害されている箇所について行うこと。

c 植込み

天然稚樹等の生育状況等を勘案し、天然下種更新の不十分な箇所に必要な本数を植栽すること。

- (3) その他必要な事項  
該当なし

### 3 間伐及び保育に関する基本事項

#### (1) 間伐の標準的な方法

##### (ア) 間伐の時期

間伐は、林冠が閉鎖して林木相互間の競争による優劣が生じた時期から行うものとするが、その目安は上層木樹高がおおむね9 m、かつ、収量比数がスギ0.60以上、アカマツ0.70以上、カラマツ0.65以上とする。

##### (イ) 間伐の繰り返し期間

林冠が再び閉鎖する期間と間伐効果が成長に及ぼす期間を考慮して決定するが、おおむね10年（ただし、カラマツにあつては8年）を目安とする。

##### (ウ) 最終間伐の時期

主伐時期のおおむね10年前（ただし、カラマツにあつては8年）を目安とする。

##### (エ) 間伐率

目標材積間伐率は、35%を超えないものとする。ただし、法令等により間伐率の限度が定められている林分については、その範囲内とする。

#### (2) 保育の標準的な方法

林木の保育は、樹種の特長、林分の状況、実行時期等を十分考慮し、常に実態を把握し、健全な林分の育成を図ることを目的に以下のとおりとする。

##### (ア) 作業時期、回数

樹種	作業種	保育作業計画 (年)														
		1	2	3	4	5	6	7	8	9	10	11	12	13	14	15
スギ	下刈	△	○	○	○	○	△									
	つる切、除伐							←	○	→		←	○	→		
アカマツ	下刈	○	○	○	○	△										
	人工林	○	○	○	○	△										
	天然林	◎	◎	○	○	○										
	つる切、除伐							←	○	→		←	○	→		
カラマツ	下刈	○	○	○	△											
	つる切、除伐					←	○	→		←	○	→				

注 ◎は2回刈、△は必要に応じて実施する。その他明示されていない保育については、現地の実態に即し、必要に応じて行う。

(イ) 施業方法の基準

a 下刈

植栽木、有用天然木の生育状況及び植生の状況等現地の実態により適切な作業方法を採用し、効率的な作業を行うこと。

下刈の終期は、植栽木の高さが雑草木より抜き出て、植栽木の生育に支障がなくなった時期とする。

b つる切

つる類の繁茂状況により必要に応じ実施することとし、かん木類の発生状況を勘案して極力除伐作業と同時に実施すること。

c 除伐

下刈の終了後、林分が閉鎖するまでの段階で、有用天然木の育成に配慮しつつ、目的樹種の生育を阻害している侵入木及び形質不良な造林木の除去を目的として実施する。

なお、豪雪地帯における急激な疎開は、雪害の危険があるので、植栽木と侵入木の相互の配置状況を考慮し漸進的に行う。

(3) その他必要な事項

該当なし

#### 4 公益的機能別施業森林等の整備に関する事項

(1) 公益的機能別施業森林の区域及び当該区域内における施業の方法

公益的機能別施業森林の区域及び施業方法については、別表のとおり定める。

ア 公益的機能別施業森林の区域

① 水源の涵養の機能の維持増進を図るための森林施業を推進すべき森林の区域

水源涵養の高度発揮が求められている森林について、森林の位置及び構成、当該区域に係る地域の要請等を勘案しつつ、管理経営の一体性の確保の観点から、その配置についてできるだけまとまりをもたせる。ただし、狭小な区域を定めることに特別な意義を有する治山事業施行地等についてはこの限りとしない。

② 土地に関する災害の防止及び、土壌の保全の機能、快適な環境の形成の機能又は保健文化機能の維持増進を図るための森林施業を推進すべき森林の区域

(ア) 森林の有する土地に関する災害の防止及び、土壌の保全の機能の維持増進を図るため森林施業を推進すべき森林

山地災害防止機能・土壌保全機能の高度発揮が求められている森林について、森林の位置及び構成、当該区域にかかる地域の要請等を勘案しつつ、管理経営一体性の確保の観点から、その配置についてできるだけまとまりを持たせて定める。

ただし、狭小な区域を定めることに特別な意義を有する治山事業施行地等についてはこの限りとしない。

(イ) 快適な環境の形成機能の維持増進を図るための森林施業を推進すべき森林の区域

快適な環境の形成機能の高度発揮が求められている森林について、森林の位置及び構

成、地域住民の意向等を勘案しつつ、管理経営の一体性の確保の観点から、その配置についてできるだけまとまりをもたせる。

(ウ) 保健文化機能の維持増進を図るための森林施業を推進すべき森林の区域

保健／文化機能／生物多様性保全機能の高度発揮が求められている森林について、森林の位置及び構成、地域住民の意向等を勘案しつつ、管理経営の一体性の確保の観点から、その配置についてできるだけまとまりをもたせて定める。ただし、狭小な区域を単位として定めることに特別な意義を有する保護林、レクリエーションの森等については、この限りとしない。

イ 公益的機能別施業森林区域内における施業の方法

① 水源の涵養の機能の維持増進を図るための森林施業を推進すべき森林の区域

当該区域内における施業の方法は、伐期の間隔の拡大とともに伐採面積の縮小・分散を図ることを基本とし、下層植生の維持（育成複層林施業にあっては、下層木の適確な生育）を図りつつ、根系の発達を確保するとともに、立地条件に応じて長伐期施業、択伐による複層林施業、複層林施業（択伐によるものを除く）を推進することを旨とする。

② 土地に関する災害の防止及び、土壌の保全機能、快適な環境の形成の機能又は保健機能の維持増進を図るための森林施業をすべき森林の区域

当該区域内における施業の方法は、それぞれの区域の機能に応じ、森林の構成を維持し、樹種の多様性を増進することを基本として、長伐期施業、択伐による複層林施業、複層林施業（択伐によるものを除く）など、良好な自然環境の保全や快適な利用のための景観の維持・形成を目的とした施業の方法とする。

## 5 林道等の開設その他林産物の搬出に関する事項

(1) 林道（林業専用道を含む。以下同じ。）の開設及び改良に関する基本的な考え方

林道の開設については、森林の整備及び保全の目標の実現を図るため、森林施業の効率的な実施に必要な林道について計画的な整備を促進する。

○基幹路網

単位 延長：km

区分	路線数	延長
基幹路線	194	580
うち林業専用道	—	—

- (2) 効率的な森林施業を推進するための路網密度の水準及び作業システムの基本的考え方  
 高性能林業機械を含む機械作業システムの導入を促進するとともに、効率的な森林施業に資するため、林道、林業専用道及び森林作業道が有機的に連結するよう別表に示す路網密度により路網を整備するとともに、作業路については、近年の路網作設のための技術の向上も踏まえて、低コストで壊れにくい作業路の整備を推進することとする。

区 分	作業システム	路網密度	
			基幹路網
緩傾斜地(0° ~35° )	車両系作業システム	100m/ha以上	35m/ha以上
中傾斜地(15° ~30° )	車両系作業システム	75m/ha以上	25m/ha以上
	架線系作業システム	25m/ha以上	25m/ha以上
急傾斜地(30° ~35° )	車両系作業システム	60m/ha以上	15m/ha以上
	架線系作業システム	15m/ha以上	15m/ha以上
急 峻 地(35° ~)	架線系作業システム	5m/ha以上	5m/ha以上

- 注1： 「架線系作業システム」とは、林内に架設したワイヤーロープに取り付けた搬器等を移動させて木材を吊り上げて集積するシステム。タワーヤーダー等を活用する。  
 2： 「車両系作業システムとは、林内にワイヤーロープを架設せず、車両系の林業機械により林内の路網を移動しながら木材を集積、運搬するシステム。フォワーダー等を活用する。

- (3) 更新を確保するための林産物の搬出方法を特定する森林の所在及びその方法  
 該当なし
- (4) その他必要な事項  
 該当なし

## 6 森林施業の合理化に関する事項

- (1) 林業に従事する者の養成及び確保に関する方針

森林の流域管理システムの確立及び国有林野事業における事業の民間実行の徹底を推進する上において、合理的かつ効率的な事業規模、機械装備等を有する経営体質の強い林業事業体の育成、強化が重要となっている。

このため、林業事業体の体質強化、高性能林業機械の開発導入、林業労働者の就労条件の改善、労働安全衛生の確保等に関する一般林政施策の充実とあいまって、国有林野事業としても次の方策により林業事業体の育成、強化を図るとともに、これらを通じ優れた林業労働者の確保に資することとする。

ア 事業の計画的、安定的な発注等により経営の安定化を図る。

イ 事業主への労働安全衛生対策に関する指導、就労条件の改善への配慮等を行うとともに、森林施業の多様化等に対応した実行体制を確保し得るよう施工管理体制の確立に関する指導や技術指導等を行う。

(2) 作業システムの高度化に資する林業機械の導入の促進に関する方針

林業機械化の促進については、森林施業の効率化や労働災害の減少等に資する高性能林業機械の導入が重要であり、これまで国有林・民有林が連携してその普及に努めた結果、着実に広まってきているものの、高性能林業機械の作業性能を最大限に引き出した作業システムへの移行が進展せず、労働生産性の向上、生産コストの縮減に繋がっていない状況が見られる。

このため、民有林関係者と連携を図りつつ、現地検討会等を通じた高性能林業機械を含む機械作業システムの普及・指導、オペレーターを養成するための研修フィールドの提供に取り組むほか、路網の整備、事業規模の確保に配慮した請負事業の発注に努め、林業事業体の高性能林業機械の導入の推進に寄与するよう努めることとする。

(3) 林産物の利用促進のための施設の整備に関する方針

木材の計画的、安定的な販売に努めるとともに、木材の安定的取引関係の確立等による流通・加工コストの低減や供給ロットの拡大を通じ、需要者のニーズに即した製品を供給し得る体制に民有林と連携しながら取り組むものとする。



#### 第4 森林の保全に関する事項

##### 1 森林の土地の保全に関する事項

###### (1) 土地の形質の変更にあたって留意すべき事項

土地の形質変更にあたっては、林地の保全に十分留意することとし、地形、地質等の条件等に応じて実施地区を選定するとともに、土砂の切取り、盛土を行う場合には、法勾配の安定を図り、必要に応じて法面保護のための緑化工、土留工等の施設又は排水施設等を設けることとし、その他の土地の形質変更を行う場合には、その態様に依りて土砂の流出、崩壊等の防止に必要な施設を設ける等適切な保全措置を講ずるものとする。

###### (2) 樹根及び表土の保全その他森林の土地の保全に特に留意すべき森林の地区

単位 面積：ha

森林の所在		面積	留意すべき事項	備考
市町村	区域(林班)			
総数		63,086.73	1 保安林等については、指定の目的の達成に必要な施業を行う。 2 立木の伐採にあたっては、山地災害防止機能等に支障を及ぼすことのないよう留意する。土地の形質変更は極力行わない。やむを得ず行う場合は、必要最小限の規模とし、土砂の流出の防止等の施設を設けるなど林地の保全に十分留意するものとする。	
十和田市	1～6, 8～29, 31～102, 105, 108～123, 125～136, 139～144, 156 (深)1, (蔭)1	27,465.98		
野辺地町	1072～1077, 1079, 1103, 1322～1323, 1326～1330, 1343	1,213.33		
七戸町	1401～1454, 1506～1527	14,200.58		
横浜町	2088～2089, 2407	227.11		
東北町	1056～1071, 1261, 1281～1282, 1305～1309, 1312～1314, 1322～1325, 1344～1351	2,704.69		
六ヶ所村	1213, 2001～2012, 2016, 2024～2037, 2039, 2041, 2045～2046, 2140, 2202～2204, 2208	2,739.53		
三戸町	583～590, 594～598, (貝)1, (蛇)1, (湯)1～2	1,420.82		
田子町	501～557, 559～561, 564～574, 576～580, 582, (田)11～12, 16～20 (遠)1～3	9,752.11		
南部町	(大)1	72.8		

単位 面積：ha

森 林 の 所 在		面 積	留 意 す べ き 事 項	備 考
市 町 村	区 域 (林班)			
新 郷 村	592～593, 599, 601, 603～ 605, 607～621 (新)1～4 (西)1, (開)1	3, 289. 78		

注 ( )書きは官行造林地で契約者等名称は以下のとおり。

- |                   |                 |
|-------------------|-----------------|
| (蔭) 十和田市蔭沢        | (深) 十和田市深持財産区   |
| (貝) 三戸町貝守財産区      | (蛇) 三戸町蛇沼財産区    |
| (湯) 三戸町湯ノ沢・千俵山    | (田) 田子町         |
| (遠) 遠瀬・滝沢出口 (本宮宏) | (大) 南部町大向生産森林組合 |
| (新) 新郷村           | (西) 新郷村西越財産区    |
| (開) 新郷開拓農業協同組合    |                 |

- (3) 森林の土地の保全のため林産物の搬出方法を特定する必要のある森林及びその搬出方法  
該当なし

## 2 保安施設に関する事項

### (1) 保安林の整備に関する事項

本森林計画区における森林に関する自然的条件、社会的要請及び保安林の配備状況等を踏まえ、特に公益的機能の発揮が要請される森林については保安林として適切に管理・保全していくこととする。

また、第3の4で定める公益的機能別施業森林の区域については、その機能を十分に発揮できるよう、必要に応じて保安林の指定施業要件の見直しを行うこととする。

### (2) 保安施設地区に関する事項

該当なし

### (3) 治山事業に関する事項

豪雨、地震、火山噴火、地滑り、流木等による山地災害を防止し、被害を最小限にとどめ、地域の安全性の向上に資するため、地域の実情を踏まえつつ迅速かつ機動的な治山施設の設置等を行い、災害に強い森林の保全・再生を推進する。

また、ダム上流の重要な水源地や集落の水源地となっている保安林等については、浸透・保水能力の高い森林土壌を有する森林の維持・造成を推進する。

### (4) その他必要な事項

保安林の適切な管理を確保するため、保安林台帳の調製、標識の設置、巡視等を適正に

行うこととする。

### **3 森林の保護に関する事項**

#### (1) 森林病害虫等の被害対策の方針

森林病害虫等への被害対策については、保護樹帯の設置、適切な保育の実行等により病害虫等の森林被害に対する抵抗性の高い森林の整備に努めるとともに、日常の管理を通じて適時適切に行うこととする。

特に、松くい虫被害については、重点的に巡視を行い早期発見に努めるとともに、適切な防除対策の推進を図ることとする。

また、ナラ枯れ被害については、先進地域において重点的に巡視を行い早期発見に努めるとともに、適切な防除対策の推進を図ることとする。

#### (2) 鳥獣による森林被害対策の方針

シカ等による食害や剥皮被害に対しては、公益的機能への影響を踏まえ、地方公共団体等との連携を図りつつ、地域の実情に応じた被害対策に積極的に取り組むこととする。

#### (3) 林野火災の予防の方針

山火事等の森林被害を未然に防止し、林野巡視、山火事警防等を適時適切に実施することとする。

#### (4) その他必要な事項

森林の面積、森林の管理状況等を勘案して林内歩道の整備を図るとともに、森林の保護思想の普及のための標識設置等を行うこととする。

## 第5 計画量等

### 1 伐採立木材積

単位 材積：1,000m<sup>3</sup>

区 分	総 数			主 伐			間 伐		
	総 数	針葉樹	広葉樹	総 数	針葉樹	広葉樹	総 数	針葉樹	広葉樹
総 数	1,900	1,881	19	569	559	10	1,331	1,322	9
前半5カ年の計画量	889	895	4	207	203	4	692	692	0

### 2 間伐面積

単位 面積：ha

区 分	間伐面積
総 数	19,911
前半5カ年の計画量	10,352

### 3 人工造林及び天然更新別の造林面積

単位 面積：ha

区 分	人 工 造 林	天 然 更 新
総 数	1,227	376
前半5カ年の計画量	736	122

4 林道の開設又は拡張に関する計画

単位 延長：m、面積：ha、材積：m<sup>3</sup>

開設 拡張 別	種類	区分	位置 (市町村)	路線名	延長	利用 区域 面積	前半5 カ年計 画の箇 所	対図 番号	備考 (林班)	
開設	総数			17路線	41,300		17,600			
	林道									
	林業専用道			17路線	41,300		17,600			
	自動車道	林業専用道	十和田市	検校沢	1,300	109				
				高峠	4,000	320				
				戸間替	2,000	141	2,000	①	53外	
				剣山	2,300	171	2,300	②	47外	
				アモチ	2,100	45	2,100	③	17外	
				大母屋	1,500	39	1,500	④	9外	
		林業専用道計		6路線	13,200		7,900			
		林業専用道	野辺地町	日向沢	2,000	96				
		林業専用道計		1路線	2,000					
		林業専用道	七戸町	倉岡後川	2,300	234				
				銀南木	3,000	244				
				半兵衛沢	1,500	169				
				栃貝	1,500	350				
				五ノ平	1,200	154				
				二百平	3,200	120	3,200	⑤	1506外	
				スミヤキ沢	8,700	1,678	3,500	⑥	1437	
		林業専用道計		7路線	21,400		6,700			
		林業専用道	六ヶ所村	上ソコベ	1,300	140	1,300	⑦	2010	
		林業専用道計		1路線	1,300		1,300			
		林業専用道	三戸町	赤岩	1,700	243	1,700	⑧	588外	
	林業専用道計		1路線	1,700		1,700				
	林業専用道	田子町	湯沢	1,700	22					
	林業専用道計		1路線	1,700						

5 保安林整備及び治山事業に関する計画

(1) 保安林として管理すべき森林の種類別面積等

①保安林として管理すべき森林の種類別の計画期末面積

単位 面積：ha

保安林の種類	面積		備考
		前半5カ年の計画	
総数（実面積）	62,398	62,398	
水源かん養のための保安林	57,254	57,254	
災害防備のための保安林	5,333	5,333	
保健・風致の保存等のための保安林	8,001	8,001	

(注) 総数欄は、保安林の種類ごとの重複関係を除く面積を掲上した。

②計画期間内において、保安林の指定又は解除を相当とする森林の種類別の所在及び面積等

単位 面積：ha

指定 解除 別	種類	森林の所在		面積		指定又は解除を必要とする理由	備考
		市町村	区域(林班)		前半5カ年の計画面積		
解除	総数			1	1		
	防風	計		1	1	三沢川 改修工 事のため	
		三沢市	155	1	1		

③計画期間内において指定施業要件の整備を相当とする森林の面積  
該当なし

(2) 保安施設地区として指定することを相当とする土地の所在及び面積等  
該当なし

## (3) 実施すべき治山事業の数量

単位 地区

森 林 の 所 在		治山事業施工地区数		主な工種	備考
市町村	区 域		前半5カ 年の計画 地区数		
十和田市	3, 5, 6, 11, 12, 20, 21, 36, 39~41, 47 53, 84~ 86, 89, 98, 114, 118, 122 123, 135, 142, 143	25	25	山腹工 溪間工 本数調整伐	
三沢市	155	1	1	本数調整伐	
野辺地町	1074~1077, 1079, 1322, 1323, 1329 1330	9	9	本数調整伐	
七戸町	1401, 1403, 1404, 1406, 1407, 1410 1412, 1413, 1416, 1418, 1420, 1422 1426, 1427, 1430, 1431, 1435, 1438 1440~1443, 1447, 1449, 1451, 1506 1508~1510, 1512~1514 1516~1526	43	43	本数調整伐	
東北町	1060, 1067, 1345, 1346	5	5	本数調整伐	
六ヶ所村	2007, 2009~2011, 2027, 2030, 2031 2037, 2039, 2140	10	10	本数調整伐	
三戸町	587~589, 595, 598	5	5	本数調整伐	
田子町	501, 503, 506, 508, 513, 515, 518~523, 526, 560, 539, 540, 542, 546, 547, 549, 550, 559, 570	27	27	本数調整伐	
新郷村	607~610, 614~618, 621	10	10	本数調整伐	
合 計		135	135		

## 第6 その他必要な事項

保安林その他法令により施業について制限を受けている森林の施業方法

単位 面積 : ha

種類	森林の所在		面積	施業方法	備考 (重複制限林)
	市町村	区域(林班)			
水かん	十和田市	1~6, 8~29, 31~102, 105, 108 ~123, 125~136, 139~144, 156	27,164.75	別紙1の とおり	土流 694.18 保健 6733.57 砂指 264.83 国特保 4984.38 国特1 3129.09 国特2 3345.11 国特3 5014.78 鳥保特 6226.21 特史跡 4922.90
	野辺地町	1072~1073, 1075~1077, 1079, 1103, 1322~1323, 1326~1330, 1343	1,180.33		
	七戸町	1401~1454, 1506~1527	14,072.17		砂指 186.57
	東北町	1056~1062, 1066~1071, 1281 ~1282, 1305~1309, 1312~131 4, 1322~1325, 1344~1351	2,300.30		土流 110.24 保健 94.44
	六ヶ所村	2004, 2007~2011, 2203~2204	703.86		
	三戸町	583~586, 588~590, 594~598 (貝)1, (蛇)1, (湯)1~2	1,320.26		保健 70.94
	田子町	501~557, 559~561, 564~574, 576~580, 582 (遠)1~3, (田)11~12, 16~20	8,939.54		保健 154.97 砂指 297.48
	南部町	(大)1	72.8		県特1 2.57 県特3 70.23
	新郷村	592~593, 599, 601, 603~605, 6 07~621 (新)1~4, (開)1, (西)1	2,688.41		保健 310.68 砂指 75.83 県環特 194.79
	小計		58442.42		
土流	十和田市	1~3 (蔭)1	782.43	水かん 694.18	
	横浜町	2088~2089	125.83		
	東北町	1062, 1063~1065	471.00	水かん 110.24	
	六ヶ所村	2001~2006, 2039, 2041, 2046	559.75		



単位 面積：ha

種類	森林の所在		面積	施業方法	備考 (重複制限林)
	市町村	区域(林班)			
土流	田子町	505~506, 508, 510~511, 520~521, 532~536	681.70	別紙1のとおり	砂指 54.82
	新郷村	607~608, 612~613, 616, 619~620	571.42		
	小計		3,192.13		
土崩	六ヶ所村	2045	33.64		
	田子町	510, 515~516, 518~520, 525~526, 531, 537, 553	60.77	砂指 2.89	
	新郷村	592	1.63		
	小計		96.04		
干害	六ヶ所村	2001~2003, 2005~2006, 2024~2037,	1,410.09		
	三戸町	587	81.38		
	小計		1,491.47		
風致	十和田市	66	102.66	保健 102.66 国特保 102.66	
	小計		102.66		
保健	十和田市	32~33, 46, 51~59, 62~71, 73~75, 77~78, 81, 86, 102, 105, 108, 110~111, 114~117, 120, 127~128, 130, 156	6,853.59	水かん 6,733.57 風致 102.66 砂指 8.98 国特保 4,848.69 国特1 1,917.27 国特2 85.12 国特3 2.51 鳥保特 5,487.56 特史跡 3,697.00	
	野辺地町	1072, 1074~1075	303.41	砂指 8.28	
	東北町	1068	94.44	水かん 94.44	
	六ヶ所村	2140	41.72	防風 41.72	
	三戸町	583, 598	70.94	水かん 70.94	
	田子町	543	154.97	水かん 154.97	
	新郷村	601, 604~605	310.68	水かん 310.68	
	小計		7,829.75		

単位 面積：ha

種類	森林の所在		面積	施業方法	備考 (重複制限林)	
	市町村	区域(林班)				
防風	三沢市	155	85.15	別紙1の とおり		
	六ヶ所村	1134~1135, 2140~2141, 2201	542.42		保健	41.72
	小計		627.57			
計			71782.04			
砂指	十和田市	9, 17~19, 31~35, 37~38, 41~42, 44, 46~48, 60, 62, 66, 71~77, 79, 92~93, 96, 98~101, 109, 112~116, 119, 122, 125, 129, 135, 142~143	327.92	別紙3の とおり	水かん	264.83
					保健	8.98
					鳥保特	39.95
					国特保	18.78
					国特1	45.30
					国特2	34.44
					国特3	123.73
					特史跡	33.68
	野辺地町	1072~1075	14.33	保健	8.28	
	七戸町	1404~1417, 1419~1421, 1435, 1438, 1442, 1447, 1506~1512, 1515, 1518~1523, 1525~1526	189.39	水かん	186.57	
	東北町	1070~1071	1.94			
	六ヶ所村	2012, 2202	2.55			
	田子町	501, 503~511, 514~521, 528~536, 539, 543, 546~552, 554~555, 567, 569	355.72	水かん	297.48	
				土流	54.82	
				土崩	2.89	
	新郷村	607~608, 611~613, 618~621	75.83			
計			967.68			
国特保	十和田市	32~33, 46, 51~57, 64, 66, 68~72, 76, 79, 82, 85, 89~92, 95~96, 105, 108, 110~111, 116~117, 120, 127~128, 130, 156	5,122.01	別紙2の とおり	水かん	4,984.38
					風致	102.66
				保健	4,848.69	
				砂指	18.78	
				鳥保特	3,661.78	
				特史跡	2,307.06	
	小計		5,122.01			
国特1	十和田市	57~59, 62, 64~67, 69, 73~75, 78, 102, 113~117, 119~120, 126	3,210.46		水かん	3,129.09
					保健	1,917.27
				砂指	45.30	
				鳥保特	2,736.09	
				特史跡	1,596.27	
	小計		3,210.46			

単位 面積：ha

種類	森林の所在		面積	施業方法	備考 (重複制限林)
	市町村	区域(林班)			
国特2	十和田市	50, 55~56, 60~63, 65~67, 69 ~70, 77, 81, 86~88, 90~91, 94 ~95, 108~113, 118~119, 127 ~128, 130	3,388.87	別紙2の とおり	水かん 3,345.11
					保健 85.12
					砂指 34.44
					鳥保特 1.41
					特史跡 872.40
	小計		3,388.87		
国特3	十和田市	32, 52~53, 60, 62, 65~66, 72~ 89, 92~94, 96~102, 105, 109, 1 12~113 (奥)2	5,160.35		水かん 5,014.78
					保健 2.51
					砂指 123.73
					鳥保特 3.58
					特史跡 255.93
	小計		5,160.35		
計			16,881.69		
県特1	南部町	(大)1	2.57		水かん 2.57
	小計				
県特3	南部町	(大)1	70.23		水かん 70.23
	小計				
計			72.80		
県環特	新郷村	607, 612~613, 616, 619~620	194.79	別紙3の とおり	土流 194.79
	小計				
計			194.79		
鳥保特	十和田市	54, 57~59, 64~68, 111, 114~1 17, 120, 156	6,402.86		水かん 6,226.21
					保健 5,487.56
					砂指 39.95
					国特保 3,661.78
					国特1 2,736.09
					国特2 1.41
					国特3 3.58
					特史跡 2,704.37
計			6,402.86		

単位 面積：ha

種 類	森 林 の 所 在		面 積	施 業 方 法	備 考 (重複制限林)
	市 町 村	区 域 (林 班)			
特史跡	十和田市	32~33, 46, 51~72, 76, 79, 82, 85, 89, 92, 96, 156	5,031.66	別紙3のとおり	水かん 4,922.90 保 健 3,697.00 砂 指 33.68 国特保 2,307.06 国特1 1,596.27 国特2 872.40 国特3 255.93 鳥保特 2,704.37
	計		5,031.66		
特母樹	東 北 町		2.22		
	計		2.22		

注1 種類及び備考欄の重複制限林の略称は、以下のとおり。

水かん＝水源かん養保安林	国特保＝国立公園特別保護地区
土 流＝土砂流出防備保安林	国特1＝国立公園第1種特別地域
土 崩＝土砂崩壊防備保安林	国特2＝国立公園第2種特別地域
干 害＝干害防備保安林	国特3＝国立公園第3種特別地域
風 致＝風致保安林	県特1＝県立自然公園第1種特別地域
保 健＝保健保安林	県特3＝県立自然公園第3種特別地域
防 風＝防風保安林	県環特＝県自然環境保全地域特別地区
砂 指＝砂防指定地	鳥保特＝鳥獣保護区特別保護地区
	特史跡＝特別史跡名勝天然記念物
	特母樹＝特別母樹林

2 ( )書きは官行造林地で契約者等名称は以下のとおり。

(湯)三戸町湯ノ沢・千俵山	(貝)三戸町貝守財産区
(蛇)三戸町蛇沼財産区	(遠)遠瀬・滝沢出口(本宮宏)
(田)田子町	(大)南部町大向生産森林組合
(新)新郷村	(開)新郷村新郷
(西)新郷村西越財産区	(蔭)十和田市蔭沢
(奥)十和田湖町奥瀬財産区 [現：十和田市]	

別紙 1 保安林の指定施業要件

事 項	基 準
伐採の方法	<p>1 主伐に係るもの</p> <p>(1) 水源のかん養又は風害、干害若しくは霧害の防備をその指定の目的とする保安林にあつては、原則として、伐採種の指定をしない。</p> <p>(2) 土砂の流出の防備、土砂の崩壊の防備、飛砂の防備、水害、潮害若しくは雪害の防備、魚つき、航行の目標の保存、公衆の保健又は名所若しくは旧跡の風致の保存をその指定の目的とする保安林にあつては原則として、択伐による。</p> <p>(3) なだれ若しくは落石の危険の防止若しくは火災の防備をその指定の目的とする保安林又は保安施設地区内の森林にあつては、原則として伐採を禁止する。</p> <p>(4) 伐採の禁止を受けない森林につき伐採をすることができる立木は、原則として、標準伐期齢以上のものとする。</p> <p>2 間伐に係るもの</p> <p>(1) 主伐に係る伐採の禁止を受けない森林にあつては、伐採をすることができる箇所は、原則として、省令が定めるところにより算出される樹冠疎密度が10分の8以上の箇所とする。</p> <p>(2) 主伐に係る伐採の禁止を受ける森林にあつては、原則として、伐採を禁止する。</p>
伐採の限度	<p>1 主伐に係るもの</p> <p>(1) 同一の単位とされる保安林等において伐採年度ごとに皆伐による伐採をすることができる面積の合計は、原則として、当該同一の単位とされる保安林等のうちこれに係る伐採の方法として択伐が指定されている森林及び主伐に係る伐採の禁止を受けている森林以外のものの面積の合計に相当する数を、省令で定めるところにより、当該指定の目的を達成するため相当と認められる樹種につき当該指定施業要件を定める者が標準伐期齢を基準として定める伐期齢に相当する数で除して得た数に相当する面積をこえないものとする。</p> <p>(2) 地形、気象、土壌等の状況等により特に保安機能の維持又は強化を図る必要がある森林については、伐採年度ごとに皆伐による伐採をすることができる1箇所当たりの面積の限度は、省令で定めるところによりその保安機能の維持又は強化を図る必要の程度に応じ当該指定施業要件を定める者が指定する面積とする。</p> <p>(3) 風害又は霧害の防備をその指定の目的とする保安林における皆伐による伐採は、原則として、その保安林のうちその立木の全部又は相当部分がおおむね標準伐期齢以上である部分が幅20メートル以上にわたり帯状に残存することとなるようにするものとする。</p>

事 項	基 準
伐採の限度	<p>(4) 伐採年度ごとに択伐による伐採をすることができる立木の材積は、原則として、当該伐採年度の初日におけるその森林の立木の材積に相当する数に省令で定めるところにより算出される択伐率を乗じて得た数に相当する材積をこえないものとする。</p> <p>2 間伐に係るもの</p> <p>伐採年度ごとに伐採をすることができる立木の材積は、原則として、当該伐採年度の初日におけるその森林の立木の材積の10分の3.5を超えず、かつ、その伐採によりその森林に係る第1号(2)イの樹冠疎密度が10分の8を下ったとしても当該伐採年度の翌伐採年度の初日から起算しておおむね5年後においてその森林の当該樹冠疎密度が10分の8以上に回復することが確実にであると認められる範囲内の材積をこえないものとする。</p>
植 栽	<p>1 方法に係るもの</p> <p>満1年以上の苗を、おおむね、1ヘクタール当たり伐採跡地につき的確な更新を図るため必要なものとして農林水産省令で定める植栽本数以上の割合で均等に分布するように植栽するものとする。</p> <p>2 期間に係るもの</p> <p>伐採が終了した日を含む伐採年度の翌伐採年度の初日から起算して2年以内に植栽するものとする。</p> <p>3 樹種に係るもの</p> <p>保安機能の維持又は強化を図り、かつ、経済的利用に資することができる樹種として指定施業要件を定める者が指定する樹種を植栽するものとする。</p>

別紙2 自然公園における施業の方法

区 分	施 業 の 方 法
特 別 保護地区	森林の施業に関する制限について、環境大臣はそれぞれの地区につき農林水産大臣と協議して定めるものとする。
第1種 特別地域	<ol style="list-style-type: none"> <li>1 禁伐とする。ただし、風致維持に支障のない場合に限り、単木択伐法を行うことができる。</li> <li>2 単木択伐法は次の規定により行う。               <ol style="list-style-type: none"> <li>(1) 伐期齢は、標準伐期齢に見合う年齢に10年以上を加えて決定する。</li> <li>(2) 択伐率は現在蓄積の10%以内とする。</li> </ol> </li> </ol>
第2種 特別地域	<ol style="list-style-type: none"> <li>1 択伐法によるものとする。ただし、風致の維持に支障のない限り、皆伐法によることができる。</li> <li>2 公園計画に基づく車道、歩道、集団施設地区及び単独施設の周辺（造林地、要改良林分、薪炭林を除く。）は、原則として単木択伐法によるものとする。</li> <li>3 伐期齢は、標準伐期齢に見合う年齢以上とする。</li> <li>4 択伐率は用材林においては、現在蓄積の30%以内とし、薪炭林においては60%以内とする。</li> <li>5 伐採及び更新に際し、特に風致上必要と認める場合は環境省自然環境局長及び県知事は、伐区、樹種、林型の変更を要望することができる。</li> <li>6 特に指定した風致樹については、保育及び保護に努めること。</li> <li>7 皆伐法による場合、その伐区は次のとおりとする。               <ol style="list-style-type: none"> <li>(1) 1伐区の面積は2ヘクタール以内とする。ただし、疎密度3より多く保残木を残す場合又は車道、歩道、集団施設地区、単独施設等の主要公園利用地点から望見されない場合は、伐区面積を増大することができる。</li> <li>(2) 伐区は、更新後5年以上を経過しなければ連続して設定することはできない。この場合においても、伐区は努めて分散させなければならない。</li> </ol> </li> </ol>
第3種 特別地域	全般的な風致の維持を考慮して施業を実施し、特に施業の制限を受けないものとする。

別紙3 砂防指定地等の施業方法

区 分	施 業 の 方 法
砂防指定地	県条例で定めるところによる。
県自然環境保全地域 特別地区	「青森県自然環境保全条例」（昭和48年7月10日青森県条例第31号）で定めるところによる。
鳥獣保護区 特別保護地区	「鳥獣保護区内の森林施業について」（昭和39年1月17日38林野計第1043号）による。

別表 公益的機能別施業森林の区域及び施業方法

1 水源の涵養の機能の維持増進を図るための森林施業を推進すべき森林

単位 面積：ha

市町村	森林の所在 (林班)	面積	施業方法
総数		77,022.66	
十和田市	計	27,643.16	伐期の延長 長伐期施業 複層林施業 (択伐) (択伐以外)
	1～6、8～29、31～102、105、108～123、125～136、139～144、156		
三沢市	計	118.87	
	155		
野辺地町	計	1,938.96	
	1072～1079、1101～1103、1322、1323、1326～1330、1343		
七戸町	計	14,479.49	
	1401～1454、1506～1527		
東北町	計	5,790.05	
	1055～1071、1092、1093、1133、1238、1239、1241～1247、1249、1250、1261～1267、1273～1278、1281、1282、1301、1303～1325、1344～1354、1480、1482、1484、1488～1491、1495～1500、1527、1569、1583、1584		
三戸町	計	1,529.96	
	583～591、594～598		
田子町	計	9,339.64	
	501～557、559～561、564～574、576～580、582		
横浜町	計	5,053.79	
	2088～2120、2367、2369～2371、2373、2375～2379、2382、2384、2385、2390～2392、2395～2402、2407、2661～2668		
六ヶ所村	計	8,211.35	
	1118、1121～1125、1134、1135、1138～1160、1163、1165～1172、1174、1176～1180、1193～1195、1197～1200、1208、1211～1213、1215～1217、2001～2047、2140、2141、2201～2204、2206～2217		
新郷村	計	2,917.39	
	592、593、599、601、603～605、607～621		

注 森林の所在の詳細(林小班)については、東北森林管理局計画課に備え置く別冊で表示する。



2 土地に関する災害の防止機能、土壌の保全の機能、快適な環境の形成の機能又は保健機能の維持増進を図るための森林施業を推進すべき森林

① 森林の有する土地に関する災害の防止機能、土壌の保全機能の維持増進を図る森林

単位 面積：ha

市町村	森林の所在 (林班)	面積	施業方法
総数		19,831.28	
十和田市	計	6,098.59	伐期の延長 長伐期施業 複層林施業 (択伐) (択伐以外)
	1、2、3、4、5、9、17、18、19、31、32、33、34、 35、37、38、39、40、41、42、43、44、45、46、47、 48、49、50、53、55、56、60、62、66、70、71、72、 73、74、75、76、77、78、79、85、86、87、88、89、 92、93、94、96、97、98、99、100、101、109、112、 113、114、115、116、119、122、125、128、129、 130、131、133、135、136、139、142、143、144		
三沢市	計	33.62	
	155		
野辺地町	計	130.69	
	1072、1073、1074、1075		
七戸町	計	3,496.16	
	1404、1405、1406、1407、1408、1409、1410、1411、 1412、1413、1414、1415、1416、1417、1419、1420、 1421、1435、1438、1439、1440、1442、1443、1444、 1445、1446、1447、1448、1506、1507、1508、1509、 1510、1511、1512、1513、1515、1517、1518、1519、 1520、1521、1522、1523、1525、1526		
東北町	計	853.20	
	1062、1063、1064、1065、1066、1067、1068、1070、 1071		
田子町	計	3,095.60	
	501、502、503、504、505、506、507、508、509、 510、511、514、515、516、517、518、519、520、 521、525、526、528、529、530、531、532、533、 534、535、536、537、538、539、540、541、542、 543、546、547、548、551、552、553、554、555、 556、557、559、560、567、569		
横浜町	計	1,730.12	
	2088、2089、2090、2091、2092、2094、2095、2100、 2103、2104、2105、2106、2107、2108、2110、2111、 2112、2113、2114、2115、2116、2117、2119、2120、 2373、2399、2407		

単位 面積：ha

市町村	森 林 の 所 在 ( 林 班 )	面 積	施業方法
六ヶ所村	計	2,978.27	伐期の延長 長伐期施業 複層林施業 (択伐) (択伐以外)
	1135、2001、2002、2003、2004、2005、2006、2007、 2008、2010、2011、2012、2014、2016、2017、2018、 2019、2020、2021、2022、2024、2025、2026、2027、 2028、2029、2030、2031、2032、2033、2034、2035、 2036、2037、2039、2040、2041、2042、2044、2045、 2046、2047、2140、2141、2201、2202		
新郷村	計	1,415.03	
	592、603、604、605、607、608、611、612、613、 615、616、617、618、619、620、621		

注 森林の所在の詳細（林小班）については、東北森林管理局計画課に備え置く別冊で表示する。

② 快適な環境の形成の機能の維持増進を図る森林

単位 面積：ha

市町村	森 林 の 所 在 ( 林 班 )	面 積	施業方法
総 数		630.56	
三沢市	計	85.25	伐期の延長 長伐期施業 複層林施業 (択伐) (択伐以外)
	155		
六ヶ所村	計	545.31	
	1134、1135、2140、2141、2201		

注 森林の所在の詳細（林小班）については、東北森林管理局計画課に備え置く別冊で表示する。

③ 保健機能の維持増進を図る森林

単位 面積：ha

市町村	森林の所在 (林班)	面積	施業方法
総数		14,866.73	
十和田市	計 32、33、46、51、52、53、54、55、56、57、58、59、 60、61、62、63、64、65、66、67、68、69、70、71、 72、73、74、75、77、78、79、81、82、85、86、87、 88、89、90、91、92、94、95、96、102、105、108、 109、110、111、112、113、114、115、116、117、 118、119、120、125、126、127、128、130、136、 139、143、144、156	12,276.47	伐期の延長 長伐期施業 複層林施業 (択伐) (択伐以外)
野辺地町	計 1072、1074、1075、1077、1078、1079	328.95	
七戸町	計 1415、1419、1421、1423、1424、1509、1510、1511、 1512、1513、1514、1516、1517、1518	709.33	
東北町	計 1068、1092	96.66	
三戸町	計 583、589、590、594、595、596、597、598	516.48	
田子町	計 543、578、579、580、582	101.60	
横浜町	計 2407	205.44	
六ヶ所村	計 2018	103.59	
新郷村	計 601、604、605、607、608、611、612、613	528.21	

注 森林の所在の詳細(林小班)については、東北森林管理局計画課に備え置く別冊で表示する。

## (附) 参 考 资 料

# 1 森林計画区の概況

## (1) 市町村別土地面積及び森林面積

単位 面積：ha 比率：%

区 分	区域面積 ①	森 林 面 積			森林比率 ②/①×100
		総数②	国有林	民有林	
総 数	340,080	188,837	78,642	110,195	56
八 戸 市	30,519	10,211	-	10,211	33
十 和 田 市	72,567	47,625	28,043	19,582	66
三 沢 市	11,997	1,931	119	1,812	16
野 辺 地 町	8,161	5,257	1,939	3,318	64
七 戸 町	33,723	22,346	14,625	7,721	66
六 戸 町	8,406	2,562	-	2,562	30
横 浜 町	12,655	8,083	5,054	3,029	64
東 北 町	32,671	13,537	5,790	7,747	41
六ヶ所村	25,301	12,523	8,211	4,312	49
おいらせ町	7,188	1,299	-	1,299	18
三 戸 町	15,155	9,795	1,587	8,208	65
五 戸 町	17,782	9,290	-	9,290	52
田 子 町	24,210	19,428	9,791	9,637	80
南 部 町	15,315	7,716	73	7,643	50
階 上 町	9,391	5,484	105	5,379	58
新 郷 村	15,085	11,751	3,305	8,446	78

注1 区域面積は、国土地理院「平成20年全国都道府県市区町村別面積調」による。

2 国有林面積は、林野庁所管面積(官行造林を含む)で、民有林面積は地域森林計画対象面積

## (2) 地況（気候）

観測地	気 温 (°C)			年間降水量 (mm)	最深積雪量 (cm)	備 考
	最 高	最 低	年平均			
六ヶ所	32.3	-9.7	9.3	1,448	-	
三 沢	34.2	-9.7	10.1	1,169	-	
十和田	33.8	-13.6	9.8	1,051	54	
八 戸	34.4	-9.0	10.4	1,064	26	
休 屋	30.8	-13.3	8.0	1,536	-	
三 戸	35.4	-13.8	10.2	1,144	57	

資料 気象庁（1998～2007年までの10年平均）

## (3) 土地利用の現況

単位 面積：ha

区 分	総 数	森林	農地			その他
			総数	うち田	うち畑	
総 数	340,080	188,837	69,530	32,036	37,494	81,713
八 戸 市	30,519	10,211	5,430	2,300	3,130	14,878
十和田市	72,567	47,625	12,570	8,780	3,790	12,372
三 沢 市	11,997	1,931	3,890	2,050	1,840	6,176
野辺地町	8,161	5,257	950	366	584	1,954
七 戸 町	33,723	22,346	7,210	4,000	3,210	4,167
六 戸 町	8,406	2,562	3,490	2,020	1,470	2,354
横 浜 町	12,655	8,083	2,514	484	2,030	2,058
東 北 町	32,671	13,537	8,500	3,420	5,080	10,634
六ヶ所村	25,301	12,523	3,743	773	2,970	9,035
おいらせ町	7,188	1,299	3,410	1,780	1,630	2,479
三 戸 町	15,155	9,795	2,789	959	1,830	2,571
五 戸 町	17,782	9,290	4,620	2,110	2,510	3,872
田 子 町	24,210	19,428	2,861	971	1,890	1,921
南 部 町	15,315	7,716	4,130	1,070	3,060	3,469
階 上 町	9,391	5,484	1,371	281	1,090	2,536
新 郷 村	15,085	11,751	2,052	672	1,380	1,282

資料 農地は、「平成21年度青森県統計年鑑」による。

## (4) 産業別生産額

単位 百万円

区 分	総生産	第 1 次 産 業				第2次産業	第3次産業
		総 額	農 業	林 業	水産業		
総 数	2,097,709	101,030	79,761	4,467	16,802	788,921	1,290,009
八 戸 市	854,867	20,832	8,478	537	11,817	181,782	685,773
十和田市	203,867	11,074	10,323	737	14	38,470	162,317
三 沢 市	162,426	8,362	7,899	40	423	30,867	129,566
野辺地町	37,755	1,072	499	222	350	4,569	33,594
七 戸 町	48,506	4,481	4,050	430	0	11,510	34,417
六 戸 町	28,764	4,394	4,298	97	0	8,469	17,028
横 浜 町	16,549	5,946	5,291	33	622	3,952	7,300
東 北 町	51,144	10,038	7,684	180	2,174	9,187	33,925
六ヶ所村	469,500	4,056	2,971	71	1,013	455,816	28,037
おいらせ町	59,991	4,963	4,770	57	137	14,442	42,938
三 戸 町	27,658	4,697	4,451	246	0	4,041	20,004
五 戸 町	44,839	6,187	5,855	332	0	11,006	29,405
田 子 町	16,976	4,069	3,515	554	0	2,600	10,973
南 部 町	40,155	6,307	5,848	437	23	6,679	28,743
階 上 町	27,838	2,499	2,004	266	229	5,105	21,325
新 郷 村	6,874	2,053	1,825	228	0	426	4,664

資料 平成18年度 「市町村民経済計算」

注 総生産は、帰属利子等控除後であるため、各産業別生産額の積み上げ値より過小となる。

## (5) 産業別就業者数

単位 人

区 分	総 数	第 1 次 産 業				第2次産業	第3次産業
		総 数	農 業	林 業	水産業		
総 数	261,363	31,477	28,250	541	2,686	65,114	163,933
八 戸 市	113,340	4,723	3,575	22	1,126	26,991	81,178
十和田市	34,704	4,740	4,553	168	19	8,467	21,468
三 沢 市	20,708	1,652	1,499	0	153	4,459	14,439
野辺地町	7,184	595	309	54	232	1,950	4,631
七 戸 町	9,079	1,857	1,794	58	5	2,252	4,966
六 戸 町	5,532	1,414	1,410	0	4	1,479	2,635
横 浜 町	2,527	738	471	7	260	731	1,044
東 北 町	10,010	2,714	2,363	29	322	2,412	4,880
六ヶ所村	6,196	930	674	16	240	2,562	2,678
おいらせ町	12,091	1,401	1,335	1	65	3,666	6,984
三 戸 町	6,167	1,984	1,962	22	0	1,315	2,862
五 戸 町	10,454	2,546	2,512	30	4	2,950	4,953
田 子 町	3,781	1,494	1,417	77	0	870	1,414
南 部 町	10,909	3,003	2,964	30	9	2,559	5,326
階 上 町	6,835	793	543	7	243	2,132	3,845
新 郷 村	1,846	893	869	20	4	319	630

資料 総務省統計局「国勢調査報告」(平成17年)

注 総数には「不詳」を含むため、内訳を合計しても総数に一致しない。



## 2 森林の現況

(1) 齢級別森林資源表

単位：面積：ha, 材積：立木は1,000m<sup>3</sup>、立竹は1,000束, 成長量：1,000m<sup>3</sup>

区分	総数			1 齢級			2 齢級			3 齢級			4 齢級		
	面積	材積	成長量	面積	材積	成長量	面積	材積	成長量	面積	材積	成長量	面積	材積	成長量
総数	78,641.58	13,237	210	202.27	158.41		439.61	17	3	744.44	53	5			
総数	74,917.53	13,235	210	202.27	158.41		439.61	17	3	744.44	53	5			
針	37,491.24	6,859	158	170.43	115.84		402.38	16	3	644.40	49	5			
広	37,426.29	6,377	52	31.84	42.57		37.23	1	1	100.04	3	3			
総数	30,630.49	5,913	148	170.43	104.86		362.14	15	3	558.79	43	4			
針	30,450.37	5,533	143	170.43	104.86		359.31	15	3	530.38	42	4			
広	180.12	380	5				2.83			28.41	1	1			
総数	29,662.42	5,719	146	166.08	102.18		356.85	15	2	557.89	43	4			
針	29,482.30	5,411	142	166.08	102.18		354.02	15	2	529.48	42	4			
広	180.12	308	5				2.83			28.41	1	1			
(13.22)															
育	968.07	194	2	4.35	2.68		5.29			0.90					
成	968.07	122	1	4.35	2.68		5.29			0.90					
層		72	1												
林	44,287.04	7,322	62	31.84	53.55		77.47	2	2	185.65	9	1			
総	7,040.87	1,326	15		10.98		43.07	1	1	114.02	7	1			
数	37,246.17	5,997	47	31.84	42.57		34.40	1	1	71.63	2	2			
育	343.84	35	2		10.98		42.99	1	1	106.44	7	1			
成	343.74	35	2		10.98		42.99	1	1	106.44	7	1			
層	0.10														
林	2,825.64	549	7												
総	1,240.84	325	4												
数	1,584.80	224	3												
育	41,117.56	6,739	54	31.84	42.57		34.48	1	1	79.21	2	2			
成	5,456.29	966	9				0.08			7.58					
層	35,661.27	5,773	44	31.84	42.57		34.40	1	1	71.63	2	2			
林															
無立木地	3,724.05	1													

- (注) 1. 人工林及び天然林で点生木のみは、本表の集計には含まれていない。  
 2. 竹林の集計値については、総計欄には含まれていない。  
 3. ( ) は、人工林の育成複層林の上、中層木の面積で外書。

単位：面積：ha、材積：立木は1,000m<sup>3</sup>、立竹は1,000束、成長量：1,000m<sup>3</sup>

区分	5 齢級			6 齢級			7 齢級			8 齢級			9 齢級				
	面積	材積	成長量	面積	材積	成長量	面積	材積	成長量	面積	材積	成長量	面積	材積	成長量		
立木地	総数	1,743.45	197	14	3,082.93	451	23	3,527.33	642	24	5,442.72	1,107	32	5,396.29	1,007	23	
	総数	1,743.45	197	14	3,082.93	451	23	3,527.33	642	24	5,442.72	1,107	32	5,396.29	1,007	23	
	針	1,557.11	187	13	3,004.68	443	22	3,394.69	614	23	5,123.87	1,032	30	4,806.08	900	20	
	広	186.34	10	1	78.25	8	1	132.64	28	1	318.85	75	2	590.21	107	3	
	総数	1,496.59	180	13	2,994.42	445	22	3,384.16	631	23	5,080.61	1,081	31	4,769.20	947	21	
	針	1,424.23	176	12	2,994.42	441	22	3,384.16	612	23	5,080.61	1,026	30	4,766.00	895	20	
	広	72.36	4	1	78.25	4	1	132.64	19	1	318.85	55	1	3.20	52	1	
	育成	1,496.59	180	13	2,994.42	445	22	3,375.72	630	23	5,018.71	1,072	31	4,737.31	943	21	
	成林	1,424.23	176	12	2,994.42	441	22	3,375.72	611	23	5,018.71	1,021	30	4,734.11	892	20	
	無立木地	72.36	4	1	78.25	4	1	132.64	18	1	318.85	52	1	3.20	50	1	
	育成																
	成林																
	無立木地																
	育成							8.44	1	61.90	1	61.90	8		31.89	4	
	成林							8.44	1	61.90	1	61.90	5		31.89	3	
無立木地																	
育成																	
成林																	
無立木地																	
育成							143.17	11	362.11	1	362.11	26	1	627.09	60	2	
成林							10.53	1	43.26	1	43.26	6		40.08	5		
無立木地																	
育成							132.64	10	318.85	10	318.85	20	1	587.01	55	2	
成林							6.33	1	30.88	1	30.88	4		1.46			
無立木地							6.33	1	30.88	1	30.88	4		1.46			
育成																	
成林							27.03	1	36.99	1	36.99	2		188.01	15	1	
無立木地							0.15		6.65		6.65	1		15.82	2		
育成							26.88	1	30.34	1	30.34	1		172.19	13	1	
成林							109.81	9	294.24	19	294.24	19	1	437.62	45	2	
無立木地							4.05	1	5.73	1	5.73	1		22.80	3		
育成							105.76	9	288.51	19	288.51	19	1	414.82	42	1	
成林																	
無立木地																	

(注) 1. 人工林及び天然林で点生木のみは、本表の集計には含まれていない。  
 2. 竹林の集計値については、総計欄には含まれていない。  
 3. ( ) は、人工林の育成複層林の上、中層木の面積で外書。

区分	1 0 齡級			1 1 齡級			1 2 齡級			1 3 齡級			1 4 齡級			
	面積	材積	成長量	面積	材積	成長量	面積	材積	成長量	面積	材積	成長量	面積	材積	成長量	
	総数	4,982.07	961	17	3,453.77	613	10	1,755.49	328	6	961.27	161	3	1,615.78	277	4
総数	総数	4,982.07	961	17	3,453.77	613	10	1,755.49	328	6	961.27	161	3	1,615.78	277	4
	針	4,207.10	821	13	2,579.47	485	6	842.02	179	2	269.58	53	1	527.61	104	1
	広	774.97	140	4	874.30	128	3	913.47	149	4	691.69	108	2	1,088.17	172	3
総数	総数	4,190.45	866	14	2,588.74	513	7	816.03	186	2	236.68	54	1	506.64	121	1
	針	4,147.94	811	13	2,573.22	484	6	816.03	173	2	236.68	46	1	500.58	99	1
	広	42.51	54	1	15.52	29	13					7		6.06	22	
育成林	総数	4,029.21	841	13	2,517.76	501	6	811.25	184	2	217.60	50	1	425.21	102	1
	針	3,986.70	796	13	2,502.24	477	6	811.25	171	2	217.60	44	1	419.15	86	1
	広	42.51	45	1	15.52	25	12	(4.35)				6		6.06	15	
育複層林	総数	161.24	24		70.98	12		4.78	2		19.08	4		81.43	20	
	針	161.24	15		70.98	7		4.78	2		19.08	2		81.43	13	
	広		9			4						2			7	
総数	総数	791.62	96	3	865.03	100	3	939.46	142	4	724.59	108	3	1,109.14	155	3
	針	59.16	10		6.25	1		25.99	6		32.90	7		27.03	5	
	広	732.46	86	3	858.78	99	3	913.47	136	4	691.69	101	2	1,082.11	150	3
育成林	総数															
	針															
	広															
育複層林	総数	150.91	14		166.53	13		116.52	10		62.62	5		74.12	8	
	針	12.78	2		0.36			2.46						1.16		
	広	138.13	12		166.17	13		114.06	10		62.62	5		72.96	7	
天然林	総数	640.71	82	3	698.50	87	3	822.94	132	4	661.97	102	2	1,035.02	147	3
	針	46.38	8		5.89	1		23.53	6		32.90	7		25.87	4	
	広	594.33	73	2	692.61	86	3	799.41	126	3	629.07	96	2	1,009.15	143	3
竹林																
無立木地																

単位：面積：ha、材積：立木は1,000m<sup>3</sup>、立竹は1,000束、成長量：1,000m<sup>3</sup>

- (注) 1. 人工林及び天然林で点生木のみ其林分については、本表の集計には含まれていない。  
2. 竹林の集計値については、総計欄には含まれていない。  
3. ( ) は、人工林の育成複層林の上、中層木の面積で外書。

区分	1 5 齡級			1 6 齡級			1 7 齡級			1 8 齡級			1 9 齡級		
	面積	材積	成長量	面積	材積	成長量	面積	材積	成長量	面積	材積	成長量	面積	材積	成長量
総数	1,879.64	353	4	1,760.64	367	4	1,065.99	231	2	1,153.82	228	2	1,564.63	281	2
総数	1,879.64	353	4	1,760.64	367	4	1,065.99	231	2	1,153.82	228	2	1,564.63	281	2
針	1,179.38	227	2	1,074.63	240	2	448.64	111	1	432.67	95	1	461.68	94	1
広	700.26	126	2	686.01	127	2	617.35	120	2	721.15	132	1	1,102.95	186	2
総数	1,146.00	260	2	1,038.22	259	2	382.77	108	1	295.94	78	1	304.65	75	
針	1,144.89	220	2	1,038.22	231	2	382.77	94	1	295.94	62	1	304.65	61	
広	1.11	40			28			13			16			15	
総数	922.09	210	2	1,021.75	256	2	311.34	91	1	219.75	58		217.28	58	
針	920.98	187	2	1,021.75	229	2	311.34	84	1	219.75	51		217.28	50	
広	1.11	23			26			7			7			8	
人工林	(2.20)			(0.90)			(2.68)								
育復層林	223.91	50		16.47	4		71.43	17		76.19	20		87.37	17	
針	223.91	33		16.47	2		71.43	10		76.19	11		87.37	11	
広		17			2			7			9			7	
総数	733.64	93	2	722.42	107	2	683.22	123	2	857.88	150	2	1,259.98	205	2
針	34.49	7		36.41	9		65.87	17		136.73	33		157.03	34	
広	699.15	86	2	686.01	99	2	617.35	107	2	721.15	117	1	1,102.95	171	2
育単層林		1			1		4.01	2		0.41	2			1	
針		1			1		4.01	2		0.31	2			1	
広										0.10					
育復層林	41.69	4		16.59	2		14.08	2		51.77	11		109.06	19	
針							4.06	1		29.12	7		54.72	11	
広	41.69	4		16.59	2		10.02	1		22.65	4		54.34	7	
天然林	691.95	87	2	705.83	104	2	665.13	119	2	805.70	137	2	1,150.92	185	2
針	34.49	6		36.41	7		57.80	14		107.30	25		102.31	21	
広	657.46	81	1	669.42	97	2	607.33	105	1	698.40	112	1	1,048.61	164	2
竹林															
無立木地															

単位：面積：ha、材積：立木は1,000m<sup>3</sup>、立竹は1,000束、成長量：1,000m<sup>3</sup>

- (注) 1. 人工林及び天然林で点生木のみは、本表の集計には含まれていない。  
2. 竹林の集計値については、総計欄には含まれていない。  
3. ( ) は、人工林の育成復層林の上、中層木の面積で外書。

単位：面積：ha、材積：立木は1,000m<sup>3</sup>、立竹は1,000束、成長量：1,000m<sup>3</sup>

区分	20 齡級			21 齡級以上		
	面積	材積	成長量	面積	材積	成長量
総数	801.51	146	1	33,185.47	5,817	31
総数	801.51	146	1	33,185.47	5,817	31
針	183.98	43		6,065.00	1,165	11
広	617.53	103	1	27,120.47	4,652	20
総数	91.57	22		111.60	29	
針	83.45	15		111.60	27	
広	8.12	6			1	
総数	63.34	14		100.09	26	
針	55.22	11		100.09	26	
広	8.12	3				
育 復 層 林						
育 復 層 林	28.23	7		11.51	3	
針	28.23	4		11.51	2	
広		3			1	
総数	709.94	125	1	33,073.87	5,788	31
針	100.53	28		5,953.40	1,137	11
広	609.41	97	1	27,120.47	4,651	20
育 單 層 林		1				
針		1				
広						
育 復 層 林	41.89	7		1,701.96	436	4
針	25.91	4		1,087.65	298	3
広	15.98	2		614.31	139	1
総数	668.05	118	1	31,371.91	5,352	27
針	74.62	23		4,865.75	839	8
広	593.43	95	1	26,506.16	4,512	19
竹林						
無立木地						

- (注) 1. 人工林及び天然林で点生木でのみの林分については、本表の集計には含まれていない。  
 2. 竹林の集計値については、総計欄には含まれていない。  
 3. ( ) は、人工林の育成復層林の上、中層木の面積で外書。

(2)制限林普通林別森林資源表

(面積: h a, 材積: m<sup>3</sup>, 材積: m<sup>3</sup>, 成長量: m<sup>3</sup>/年)

区分	立木地										無立木地等				計					
	人工林					天然林					伐採跡地	未立木地	改種予定地	林地以外の土地						
	育成単層林	育成複層林	計	育成単層林	育成複層林	天然生林	計	竹林	計											
制限林	面積	針	21,113.70	605.65	21,719.35	29.74	726.30	4,419.93	5,175.97											
	面積	広	158.06		158.06		1,339.96	33,010.68	34,350.64											
	材積	針	3,900.129	72,555	3,972.684	3,238	178,048	723,063	904,349											
	材積	広	215.981	46,180	262,161		166,563	5,346,619	5,513,182											
普通林	成長量	針	4,116.110	118,735	4,234,845	3,238	344,611	6,069,682	6,417,531											
	成長量	広	105,244.8	797.8	106,042.6	155.7	2,217.7	6,738.4	9,111.8											
	面積	針	3,756.7	424.3	4,181.0		2,394.0	39,199.3	41,593.3											
	面積	広	8,368.60	362.42	8,731.02	314.00	514.54	1,036.36	1,864.90											
計	面積	針	22.06		22.06															
	面積	広	8,390.66	362.42	8,753.08	314.10	759.38	3,686.95	4,760.43											
	材積	針	1,510.490	49,826	1,560,316	31,398	146,959	243,002	421,359											
	材積	広	92,010	25,785	117,795	121	57,010	426,314	483,445											
計	成長量	針	1,602,500	75,611	1,678,111	31,519	203,969	669,316	904,804											
	成長量	広	36,503.8	547.9	37,051.7	1,489.4	1,694.1	2,502.6	5,666.1											
	面積	針	835.2	167.7	1,002.9	1.7	480.3	5,234.6	5,716.6											
	面積	広	37,339.0	715.6	38,054.6	1,471.1	2,174.4	7,737.2	11,382.7											
計	面積	針	29,482.30	968.07	30,450.37	343.74	1,240.84	5,456.29	7,040.87											
	面積	広	180.12		180.12	0.10	1,584.80	35,661.27	37,246.17											
	材積	針	29,662.42	968.07	30,630.49	343.84	2,825.64	41,117.56	44,287.04											
	材積	広	5,410.619	122,381	5,533,000	34,636	325,007	966,065	1,325,708											
計	成長量	針	307,991	71,965	379,956	121	223,573	5,772,933	5,996,627											
	成長量	広	5,718,610	194,346	5,912,956	34,757	548,580	6,738,998	7,322,335											
	面積	針	141,748.6	1,345.7	143,094.3	1,625.1	3,911.8	9,241.0	14,777.9											
	面積	広	4,591.9	592.0	5,183.9	1.7	2,874.3	44,433.9	47,309.9											
計	成長量	針	146,340.5	1,937.7	148,278.2	1,626.8	6,786.1	53,674.9	62,087.8											
	成長量	広																		

注1 人工林及び天然林で点生木のみ森林の面積については、本表の集計には含まれていない。  
 注2 竹林の集計値については、立木地の計欄及び立木地と無立木地等の合計欄には含まれていない。

(3) 市町村別森林資源表

市町村	区分	立木地										無立木地等					計			
		人工林					天然林					伐採跡地	未立木地	改訂地	林地以外の地					
		育成単層林	育成複層林	計	育成単層林	育成複層林	天然生林	計	竹林	計										
十和田市	面積	針	6,672.50	99.49	6,771.99	0.32	4.26	2,012.75	2,017.33	8,789.32										
		広	87.94	99.49	87.94	0.32	49.84	17,936.08	17,985.92	18,073.86										
	材積	針	1,465.151	14,776	1,479,927	16	535	119,691	120,242	1,600,169										
		広	55,168	9,452	64,620	16	3,614	2,912,118	2,915,732	2,980,352										
	成長量	針	1,520.319	24,228	1,544,547	16	4,149	3,031,809	3,035,974	4,580,521										
		広	1,092.2	49.5	1,141.7	1.7	96.6	18,032.4	18,129.0	19,270.7										
三沢市	面積	針	39,095.5	158.7	39,254.2	1.7	104.1	18,663.7	18,769.5	58,023.7										
		広	82.00		82.00			2.32	2.32	84.32										
	材積	針	82.00		82.00			2.32	2.32	84.32										
		広	11,831		11,831			399	399	12,230										
	成長量	針	11,831		11,831			399	399	12,230										
		広	157.5		157.5			15.2	15.2	172.7										
野辺地町	面積	針	157.5		157.5			15.2	15.2	172.7										
		広	971.89	2.53	974.42	9.08	84.27	382.42	475.71	1,450.19										
	材積	針	11.96		11.96			366.74	387.66	399.62										
		広	983.85	2.53	986.38	9.08	105.19	749.16	863.43	1,849.81										
	成長量	針	174.872	448	175,320	813	25,015	105,856	131,684	307,004										
		広	13,256	192	13,448	813	6,249	83,727	89,976	103,424										
七戸町	面積	針	188,128	640	188,768	813	31,264	189,583	221,660	410,428										
		広	4,205.0	4.5	4,209.5	43.2	309.3	1,156.3	1,508.8	5,718.3										
	材積	針	227.2	1.2	228.4		27.4	939.5	966.9	1,195.3										
		広	4,432.2	5.7	4,437.9	43.2	336.7	2,095.8	2,475.7	6,913.6										
	成長量	針	4,429.14	243.45	4,672.59			270.97	810.57	5,754.13										
		広	9.48		9.48			823.74	7,257.56	8,081.30										
横浜町	面積	針	4,438.62	243.45	4,682.07			1,094.71	8,068.13	9,162.84										
		広	735.519	23,079	758,598			54,094	162,613	216,707										
	材積	針	40,443	15,930	56,373			91,001	1,104,939	1,195,940										
		広	775,962	39,009	814,971			145,095	1,267,552	1,412,647										
	成長量	針	24,096.3	339.6	24,435.9			661.1	1,763.5	2,424.6										
		広	762.6	206.3	968.9			1,577.6	7,843.7	9,421.3										
計	面積	針	24,838.9	545.9	25,404.8			2,238.7	9,607.2	11,845.9										
		広	2,129.38	213.25	2,342.63	2.89	503.74	756.82	1,167.30	3,606.08										
	材積	針	2,129.38	213.25	2,342.63	2.89	176.28	991.02	1,167.30	4,773.38										
		広	367,364	30,631	397,995	276	144,899	177,105	322,280	720,275										
	成長量	針	28,296	15,442	43,738			48,968	174,570	223,538										
		広	395,660	46,073	441,733	276	193,867	351,675	545,818	987,551										
計	面積	針	9,195.2	319.9	9,515.1	14.0	1,666.0	1,843.7	3,523.7	13,038.8										
		広	300.2	93.9	394.1			266.2	1,636.0	2,293.3										
	材積	針	9,495.4	413.8	9,909.2	14.0	1,929.2	3,479.7	5,422.9	15,332.1										
		広																		
	成長量	針																		
		広																		

注1 人工林及び天然林で点生木のみの林分の面積については、本表の集計には含まれていない。

注2 複層林は下層木のみを対象とする。

(面積：h a, 材積：m<sup>3</sup>, 成長量：m<sup>3</sup>/年)

市町村	区分	立木地										無立木地等					計			
		人工林					天然林					竹林	計	伐採跡地	未立木地	改訂地		植地以外の地	計	
育成単層林	育成複層林	計	育成単層林	育成複層林	天然生林	計	計	計	計	計	計						計			計
東北町	面積	針	3,726.22	18.80	3,745.02	136.60	291.42	566.16	701.21	867.33	954.18	4,699.20								
		広	6.36		6.36	0.10	166.02	701.21	867.33			873.69								
		計	3,732.58	18.80	3,751.38	136.70	417.44	1,267.37	1,821.51	1,821.51	1,821.51	5,572.89								217.16
	材積	針	659,605	3,053	662,658	15,145	67,966	163,439	246,550	909,208	909,208	909,208								
		広	23,170	1,765	24,935	33	32,125	165,888	198,046	222,981	222,981	222,981								
成長量	針	682,775	4,818	687,593	15,178	100,091	329,327	444,596	1,132,189	1,132,189	1,132,189									
	広	18,080.2	50.9	18,131.1	600.4	891.7	1,775.6	3,267.7	21,378.8	21,378.8	21,378.8									
六ヶ所村	面積	針	255.1	11.6	266.7	0.4	299.8	1,564.2	1,864.2	2,130.9	2,130.9									
		広	18,315.3	62.5	18,377.8	600.8	1,191.5	3,339.6	5,131.9	23,509.7	23,509.7									
		計	4,246.04	122.93	4,368.97	180.25	118.62	821.64	1,120.51	5,489.48	5,489.48									
	材積	針	4,249.78	122.93	4,372.71	180.25	188.50	3,067.54	3,436.29	7,809.00	7,809.00	60.07								
		広	788,718	16,633	805,351	17,001	32,192	214,687	263,880	1,069,231	1,069,231									402.35
三戸町	面積	針	45,379	8,840	54,219	88	13,141	412,450	425,679	479,898	479,898									
		広	834,097	25,473	859,570	17,089	45,333	627,137	689,559	1,549,129	1,549,129									
		計	17,462.4	176.1	17,638.5	883.4	370.9	1,899.0	3,153.3	20,791.8	20,791.8									
	成長量	針	340.5	56.1	396.6	1.3	169.2	3,716.8	3,887.3	4,283.9	4,283.9									
		広	17,802.9	232.2	18,035.1	884.7	540.1	5,615.8	7,040.6	25,075.7	25,075.7									
田子町	面積	針	714.00	2.44	716.44		0.15	10.78	10.93	727.37	727.37									
		広	4.19		4.19		2.20	694.09	696.29	700.48	700.48									
		計	718.19	2.44	720.63		2.35	704.87	707.22	1,427.85	1,427.85	15.65								159.59
	材積	針	107,682	294	107,976		24	1,572	1,596	109,572	109,572									
		広	8,347	205	8,552		175	95,706	95,881	104,433	104,433									
南部町	面積	針	116,029	499	116,528		199	97,278	97,477	214,005	214,005									
		広	3,441.5	2.5	3,444.0		0.3	9.0	9.3	3,453.3	3,453.3									
		計	106.0	1.2	107.2		5.6	1,161.8	1,167.4	1,274.6	1,274.6									
	成長量	針	3,547.5	3.7	3,551.2		5.9	1,170.8	1,176.7	4,727.9	4,727.9									
		広	4,808.34	241.83	5,050.17		7.41	83.66	105.67	5,155.84	5,155.84									
東北町	面積	針	37.00		37.00		237.64	4,003.54	4,241.18	4,278.18	4,278.18									
		広	4,845.34	241.83	5,087.17		245.05	4,087.20	4,346.85	9,434.02	9,434.02	77.95								
		計	796.816	30,435	827,251		1,385	18,652	20,319	847,570	847,570									
	材積	針	69,422	18,413	87,835		24,654	614,938	639,592	727,427	727,427									
		広	866,238	48,848	915,086		24,936	633,590	659,911	1,574,997	1,574,997									
東北町	成長量	針	20,076.8	322.4	20,399.2		82.4	129.1	216.5	20,615.7	20,615.7									
		広	1,139.6	160.7	1,300.3		382.5	7,177.9	7,560.4	8,860.7	8,860.7									
		計	21,216.4	483.1	21,699.5		82.4	387.5	7,776.9	29,476.4	29,476.4									
	材積	針	68.52		68.52					68.52	68.52									
		広	68.52		68.52					68.52	68.52									
東北町	面積	針	7.165		7.165					7.165	7.165									
		広	714		714					714	714									
		計	7,879		7,879					7,879	7,879									
	成長量	針	120.6		120.6					120.6	120.6									
		広	9.5		9.5					9.5	9.5									
成長量	針	130.1		130.1					130.1	130.1										
	広																			

注1 人工林及び天然林で点生木のみの林分の面積については、本表の集計には含まれていない。  
注2 複層林は下層木のみを対象とする。



(面積: h a, 材積: m<sup>3</sup>, 成長量: m<sup>3</sup>/年)

市町村	区分	立木地										無立木抑等					計																		
		人工林					天然林					伐採跡地	未立木地	改植 予定地	林地以外の 土地	計																			
		育成単層林	育成複層林	計	育成単層林	育成複層林	天然生林	計	竹林	計																									
	面積	102.94		102.94		102.94																													
	材積	102.94		102.94		102.94																													
階上町	材積	24,149		24,149		24,149																													
		24,149		24,149		24,149																													
		281.6		281.6		281.6																													
	成長量	281.6		281.6		281.6																													
		1,531.33	23.35	1,554.68																															
		19.45		19.45	38.28																														
新郷村	面積	1,550.78	23.35	1,574.13	38.28																														
		271.747	3,032	274.779	3,032																														
		23,796	1,726	25,522	3,646																														
	材積	295,543	4,758	300,301	3,646																														
		6,648.2	20.6	6,668.8	18.3																														
		359.0	11.5	370.5	52.4																														
	成長量	7,007.2	32.1	7,039.3	52.4																														
		29,482.30	968.07	30,450.37	343.74																														
		180.12		180.12	0.10																														
森林計画計	面積	29,662.42	968.07	30,630.49	343.84																														
		5,410.619	122.381	5,533.000	34.636																														
		307.991	71.965	379.956	121																														
	材積	5,718.610	194.346	5,912.956	34,757																														
		141,748.6	1,345.7	143,094.3	1,625.1																														
		4,591.9	592.0	5,183.9	1.7																														
	成長量	146,340.5	1,937.7	148,278.2	1,626.8																														
		29,482.30	968.07	30,450.37	343.74																														
		180.12		180.12	0.10																														

注1 人工林及び天然林で点生木のみを林分の面積については、本表の集計には含まれていない。  
注2 複層林は下層木のみを対象とする。

## (4) 制限林の種類別面積

(単位：ha)

区分	市町村					
	十和田市	三沢市	野辺地町	七戸町	横浜町	東北町
水源かん養保安林	27,164.75		1,180.33	14,072.17		2,300.30
土砂流出防備保安林	(694.18)	88.25			125.83	(110.24)
土砂崩壊防備保安林						
飛砂防備保安林						
防風保安林		85.15				
水害防備保安林						
潮害防備保安林						
干害防備保安林						
防雪保安林						
防霧保安林						
なたれ防止保安林						
落石防止保安林						
防火保安林						
魚つき保安林						
航行目標保安林			303.41			(94.44)
保健保安林	(6,733.57)	120.02				
風致保安林	(102.66)					
計	(7,530.41)	27,373.02	1,483.74	14,072.17	125.83	2,661.06
保安施設地区						
砂防指定地	(257.45)	70.47	(6.94)	(177.33)		1.94
特別保護地区	(5,104.65)	17.36				
第一種特別地域	(3,164.38)	46.08				
第二種特別地域	(3,373.62)	15.35				
第三種特別地域	(5,020.47)	139.88				
地種区分未定地域						
計	(16,663.02)	218.67				
特別保護地区						
第一種特別地域						
第二種特別地域						
第三種特別地域						
地種区分未定地域						
計						
第一種特別抑域						
第二種特別抑域						
第三種特別抑域						
地種区分未定地域						
計						
都道府県立						
原生自然環境保全地域						
自然環境保全地域特別地区						
都道府県自然環境保全地域特別地区	(6,402.86)					
鳥獣保護区特別保護地区						
緑地保全地区						
風致地区						
特別母樹林						
史跡名勝天然記念物	(5,031.66)					2.22
種の保存法による管理地区						
その他						
合計	(35,885.40)	27,662.16	85.15	(177.33)	14,084.23	2,665.22

(単位: ha)

区分	市町村						合計
	六ヶ所村	三戸町	田子町	南郷町	新郷村		
水源かん養保安林	703.86	1,320.26	8,839.54	72.80	2,688.41		58,442.42
土砂流出防備保安林	559.75		681.70		571.42		2,387.71
土砂崩壊防備保安林	33.64		60.77		1.63		96.04
飛砂防備保安林							
防風保安林	542.42						621.57
水害防備保安林							
潮害防備保安林							
干害防備保安林	1,410.09	81.38					1,491.47
防雪保安林							
防霧保安林							
なたれ防止保安林							
落石防止保安林							
防火保安林							
魚つき保安林							
航行目標保安林			(154.97)				423.43
保健保安林	(41.72)	(70.94)			(310.66)		(7,406.32)
風致保安林	(41.72)	(70.94)	1,401.64	72.80	(310.66)	3,261.46	(102.66)
計			9,682.01				63,468.64
保安施設地区							
砂防指定地	2.55		(350.10)		(73.76)	2.07	102.10
特別保護地区							
第一種特別地域							(5,104.65)
第二種特別地域							17.36
第三種特別地域							46.08
地種区分未定地域							(3,373.52)
計							139.88
特別保護地区							(16,663.02)
第一種特別地域							
第二種特別地域							
第三種特別地域							
地種区分未定地域							
計							
第一種特別地域				(2.57)			(2.57)
第二種特別地域							
第三種特別地域				(70.23)			(70.23)
地種区分未定地域				(72.80)			(72.80)
計							
原生自然環境保全地域							
自然環境保全地域特別地区							
都道府県自然環境保全地域特別地区					(194.79)	0.20	(194.79)
鳥獣保護区特別保護地区							(6,402.86)
緑地保全地区							
風致地区							
特別母樹林							
史跡名勝天然記念物							
種の保存法による管理地区							2.22
その他							
合計	(41.72)	3,252.31	9,687.63	(72.80)	(579.23)	3,263.73	63,791.83

## (5) 樹種別材積表

単位 材積：1,000m<sup>3</sup>

樹種 林種	スギ	ヒバ	カラマツ	アカマツ	その他 針葉樹	ブナ	ミズナラ	その他 広葉樹
総数	3,763	1,101	551	837	3	3,297	269	2,589
人工林	3,730	10	549	763	3	7	8	351
天然林	33	1,091	2	74	0	3,290	261	2,238

## (6) 荒廃地の面積

単位 面積：ha

区分	荒廃地
総数	214.53
八戸市	-
三戸町	-
五戸町	-
田子町	0.78
南部町	-
階上町	-
新郷村	-
十和田市	0.08
三沢市	-
野辺地町	0.35
七戸町	112.29
六戸町	-
横浜町	85.33
東北町	-
六ヶ所村	15.7
おいらせ町	-

## (7) 森林の被害

単位 面積：ha

区 分	風水害				病虫害				雪害				獣類害			
	17	18	19	20	17	18	19	20	17	18	19	20	17	18	19	20
総 数	-	-	-	-	-	-	-	-	-	-	-	-	-	-	-	-
八 戸 市	-	-	-	-	-	-	-	-	-	-	-	-	-	-	-	-
三 戸 町	-	-	-	-	-	-	-	-	-	-	-	-	-	-	-	-
五 戸 町	-	-	-	-	-	-	-	-	-	-	-	-	-	-	-	-
田 子 町	-	-	-	-	-	-	-	-	-	-	-	-	-	-	-	-
南 部 町	-	-	-	-	-	-	-	-	-	-	-	-	-	-	-	-
階 上 町	-	-	-	-	-	-	-	-	-	-	-	-	-	-	-	-
新 郷 村	-	-	-	-	-	-	-	-	-	-	-	-	-	-	-	-
十 和 田 市	0	-	-	-	-	-	-	-	-	-	-	-	-	-	-	-
三 沢 市	-	-	-	-	-	-	-	-	-	-	-	-	-	-	-	-
野 辺 地 町	-	-	-	-	-	-	-	-	-	-	-	-	-	-	-	-
七 戸 町	-	-	-	-	-	-	-	-	-	-	-	-	-	-	-	-
六 戸 町	-	-	-	-	-	-	-	-	-	-	-	-	-	-	-	-
横 浜 町	-	-	-	-	-	-	-	-	-	-	-	-	-	-	-	-
東 北 町	-	-	0	-	-	-	-	-	-	-	-	-	-	-	-	-
六 ヶ 所 村	-	-	-	-	-	-	-	-	-	-	-	-	-	-	-	-
おいらせ町	-	-	-	-	-	-	-	-	-	-	-	-	-	-	-	-

資料 「東北森林管理局事業統計書」

注 「-」は被害なし、「0」は被害が1ha未満

### 3 林業の動向

(1) 森林組合及び生産森林組合の現況

ア 構成

単位 員数：人 金額：千円 面積：ha

市町村別	組合名	組合員数	専従職員数	出資金総額	組合員所有 (又は組合経営) 森林面積	備考
森林組合	総数	12,724	83	712,732	75,319	
	八戸市	八戸市	631	5	14,696	2,775
	三戸町	三八地方	6,781	47	302,317	43,181
	十和田市	上十三地区	2,454	6	126,152	10,535
		大平	276	1	1,377	1,312
	七戸町	上北	1,622	14	209,453	10,773
	横浜町	横浜町	344	3	14,371	1,490
東北町	東北町	616	7	44,366	5,253	
生産森林組合	総数	1,105	-	54,125	1,011	
	八戸市	中野	71	-	7,785	62
	三戸町	泉山	48	-	1,680	17
	南部町	相内	100	-	9,720	214
		門前	77	-	6,020	147
		大向	138	-	5,680	115
		鳥谷	50	-	8,000	123
	新郷村	新郷	49	-	4,656	62
		温泉沢	226	-	9,200	143
十和田市	深持	346	-	1,384	128	

資料 青森県団体経営改善課資料（横浜町森林組合以外は平成20年3月31日、横浜町森林組合については平成18年3月31日）

注 横浜町森林組合は活動休止中

イ 事業内容及び活動状況等

単位：千円

森林 組合名	指 導 部 門	販 売 部 門	購 買 部 門	利 用 部 門	備 考
総 数	1,871	1,961,242	114,381	924,857	
八戸市	-	55,553	16,465	111,210	
三八地方	383	731,722	38,088	270,449	
上十三地区	-	257,664	20,263	117,194	
大平	1,448	-	-	25,333	
上北	40	837,003	30,856	194,689	
横浜町	-	-	-	-	
東北町	-	79,300	8,709	205,982	

資料 青森県団体経営改善課資料（平成20年3月31日）

注 横浜町森林組合は事業休止中

(2) 林業事業体等の現況

単位：事業体数

区 分	造林業	素 材 生 産 業	木材卸売業	木材・木製品 製造業
総 数	40	64	105	97
八 戸 市	1	10	11	19
三 戸 町	-	2	5	8
五 戸 町	4	6	8	11
田 子 町	11	11	14	2
南 部 町	2	3	6	12
階 上 町	2	-	2	1
新 郷 村	6	-	7	2
十 和 田 市	9	16	28	14
三 沢 市	-	4	-	5
野 辺 地 町	1	3	7	6
七 戸 町	2	5	8	7
六 戸 町	-	1	-	2
横 浜 町	1	1	2	1
東 北 町	1	1	2	3
六 ヶ 所 村	-	1	1	-
おいらせ町	-	-	4	4

注1 造林業、素材生産業は農林水産省「2000世界農林業センサス」

その他は、「青森県木材業者登録名簿」(平成12年2月現在)

2 一事業体が複数の業務を行っている場合、それぞれ該当する欄に計上



## (3) 林業労働力の概況

単位：人、%

区 分	就業者数（15歳以上）			備考
	総 数	うち林業	割 合	
総 数	261,363	541	0.21	
八 戸 市	113,340	22	0.02	
三 戸 町	6,167	22	0.36	
五 戸 町	10,454	30	0.29	
田 子 町	3,781	77	2.04	
南 部 町	10,909	30	0.28	
階 上 町	6,835	7	0.10	
新 郷 村	1,846	20	1.08	
十 和 田 市	34,704	168	0.48	
三 沢 市	20,708	0	0.00	
野 辺 地 町	7,184	54	0.75	
七 戸 町	9,079	58	0.64	
六 戸 町	5,532	0	0.00	
横 浜 町	2,527	7	0.28	
東 北 町	10,010	29	0.29	
六ヶ所村	6,196	16	0.26	
おいらせ町	12,091	1	0.01	

資料 総務省統計局「国勢調査報告」（平成17年）

注 総数には「不詳」を含む。

## (4) 林業機械化の概況（高性能林業機械）

単位：台

機械種名	総数	備 考
スキッダ	-	けん引式集材専用トラクタ（一人作業が可能なもの）
プロセッサ	8	枝払・玉切りする自走式機械
ハーベスタ	13	伐倒・枝払い・玉切り機械
フォワーダ	7	積載式集材専用トラクタ（一人作業が可能なもの）
タワーヤーダ	1	元柱を具備した自走式集材機
スイングヤーダ	3	簡易索張方式に対応し、かつ旋回可能なブームを装備

資料 青森県林政課資料（平成20年3月31日）

#### 4 前期計画の実行状況

##### (1) 伐採立木材積

単位 材積：1,000m<sup>3</sup> 実行歩合：%

区 分	伐 採 立 木 材 積								
	計 画			実 行			実 行 歩 合		
	主伐	間伐	総数	主伐	間伐	総数	主伐	間伐	総数
総 数	236	395	630	324	298	622	137	76	99
針 葉 樹	209	374	583	286	292	577	137	78	99
広 葉 樹	26	21	47	38	7	44	144	31	94

##### (2) 人工造林・天然更新別面積

単位 面積：ha 実行歩合：%

総 数			人工造林			天然更新		
計 画	実 行	実行歩合	計 画	実 行	実行歩合	計 画	実 行	実行歩合
709	481	68	462	220	48	247	261	106

##### (3) 林道の開設又は拡張の数量

単位 延長：km 実行歩合：%

	開 設 延 長		
	計 画	実 行	実行歩合
総 数	14.8	6.0	40

##### (4) 保安施設の数量

###### ア 保安林の指定又は解除の面積

単位 面積：ha 実行歩合：%

種 類	指 定			解 除		
	計 画	実 行	実行歩合	計 画	実 行	実行歩合
総 数	3,340	3,074	92	-	1	-
水源かん養	3,340	3,074	92	-	1	-
災害防備	-	-	-	-	-	-
保健、風致の保存等	-	-	-	-	-	-

###### イ 保安施設地区の指定

該当なし

###### ウ 保安施設事業

単位 地区

	面 積	
	計 画	実 行
総 数	97	30

注 計画は10ヵ年分

## 5 林地の異動状況（森林計画の対象森林）

### (1) 森林より森林以外への異動

単位 面積：ha

農用地	ゴルフ場等 レジャー施設 用地	住宅，別荘，工 場等建物敷地及 びその附帯地	採石採土地	その他	合計
0.07	-	-	-	158.04	158.11

### (2) 森林以外より森林への異動

単位 面積：ha

原野	農用地	その他	合計
-	0.52	176.56	177.08

## 6 森林資源の推移

### (1) 分期別伐採立木材積等

単位 材積：1,000m<sup>3</sup> 面積：ha 延長：km

分期		I	II	III	IV	V	VI	VII	VIII	
伐採立 木材積	総 数	総数	899	1,001	818	850	889	907	960	1,002
		針葉樹	895	986	799	829	868	884	936	977
		広葉樹	4	15	19	20	21	23	24	25
	主 伐	総数	207	362	156	164	184	214	264	290
		針葉樹	203	356	149	157	176	206	256	282
		広葉樹	4	6	7	7	8	8	8	8
	間 伐	総数	692	639	662	685	705	693	696	713
		針葉樹	692	630	651	673	692	677	680	696
		広葉樹	0	9	12	13	14	15	16	17
造林 面積	総数	858	745	894	920	944	1,028	1,138	1,222	
	人工造林	736	491	448	420	413	451	529	584	
	天然更新	122	254	447	501	531	577	609	638	
林道開設延長		17.6	23.7							

(2) 分期別期首資源表

単位 面積：ha、材積：1,000m<sup>3</sup>

区 分		面 積												材積
		総 数	1・2 齡 級	3・4 齡 級	5・6 齡 級	7・8 齡 級	9・10 齡 級	11・12 齡 級	13・14 齡 級	15・16 齡 級	17・18 齡 級	19・20 齡 級	21 齡級以上	
I 分期	総 数	74,918	361	1,184	4,826	8,970	10,378	5,209	2,577	3,640	2,220	2,366	33,185	13,235
	人工林	30,630	275	921	4,491	8,465	8,960	3,405	743	2,184	679	396	112	5,913
	育成単層林	29,662	268	915	4,491	8,394	8,767	3,329	643	1,944	531	281	100	5,719
	育成複層林	968	7	6	0	70	193	76	101	240	148	116	12	194
	天然林	44,287	85	263	335	505	1,419	1,804	1,834	1,456	1,541	1,970	33,074	7,322
	天然生林	344	11	149	140	37	1	0	0	0	4	0	0	35
II 分期	総 数	74,705	996	590	2,473	6,736	10,710	7,860	2,685	3,413	2,703	2,727	33,810	13,995
	人工林	30,460	903	459	2,052	6,506	9,734	6,195	1,032	1,557	1,316	527	178	6,502
	育成単層林	29,459	854	458	2,052	6,497	9,641	5,963	1,005	1,252	1,230	368	138	6,368
	育成複層林	1,001	49	1	0	8	93	232	27	305	86	159	40	134
	天然林	44,244	93	131	420	230	976	1,665	1,654	1,855	1,388	2,200	33,632	7,493
	天然生林	344	0	54	225	14	32	0	0	14	4	0	0	38
III 分期	総 数	73,610	1,355	356	1,176	4,827	8,869	9,200	4,261	2,481	3,708	2,320	35,059	14,644
	人工林	29,277	1,227	270	912	4,510	8,367	7,796	2,468	653	2,083	562	427	6,892
	育成単層林	28,336	1,115	267	912	4,510	8,324	7,657	2,410	556	1,848	430	306	6,753
	育成複層林	941	112	4	0	0	43	140	59	97	235	131	121	139
	天然林	44,333	128	85	264	316	501	1,403	1,792	1,827	1,625	1,758	34,632	7,752
	天然生林	366	22	11	149	126	37	1	0	0	14	4	0	46
IV 分期	総 数	73,726	1,165	996	590	2,464	6,692	10,243	6,482	2,562	3,666	2,964	35,902	15,326
	人工林	29,245	938	903	459	2,052	6,470	9,292	4,835	914	1,473	1,249	660	7,436
	育成単層林	28,137	790	854	458	2,052	6,462	9,202	4,606	888	1,180	1,171	474	7,295
	育成複層林	1,108	148	49	1	0	8	90	229	26	292	78	186	141
	天然林	44,481	227	93	131	412	221	951	1,647	1,648	2,194	1,714	35,242	7,890
	天然生林	463	142	0	54	225	14	18	0	0	7	2	0	50
V 分期	総 数	73,764	1,241	1,355	356	1,169	4,756	8,606	8,871	4,045	2,781	3,864	36,720	15,961
	人工林	29,068	866	1,227	270	912	4,449	8,133	7,489	2,258	611	1,926	926	7,898
	育成単層林	27,912	703	1,115	267	912	4,449	8,063	7,305	2,184	516	1,706	692	7,755
	育成複層林	1,155	163	112	4	0	70	185	74	95	219	234	143	
	天然林	44,696	376	128	85	257	306	473	1,382	1,787	2,170	1,938	35,794	8,063
	天然生林	619	286	22	11	149	126	17	1	0	0	5	2	56
VI 分期	総 数	73,784	1,288	1,165	996	586	2,396	6,454	9,916	6,148	2,842	3,903	38,089	16,468
	人工林	28,841	829	938	903	459	1,994	6,246	8,985	4,516	850	1,388	1,733	8,264
	育成単層林	27,627	661	790	854	458	1,994	6,237	8,899	4,294	824	1,115	1,500	8,116
	育成複層林	1,214	169	148	49	1	0	8	86	222	25	273	233	148
	天然林	44,943	459	227	93	126	402	208	931	1,632	1,993	2,515	36,356	8,204
	天然生林	788	345	142	0	54	225	9	9	0	0	3	1	66
VII 分期	総 数	73,785	1,388	1,241	1,355	352	1,137	4,490	8,322	8,457	4,207	3,099	39,737	16,868
	人工林	28,580	859	866	1,227	270	888	4,232	7,864	7,094	2,077	590	2,614	8,537
	育成単層林	27,308	693	703	1,115	267	888	4,232	7,794	6,915	2,005	499	2,198	8,382
	育成複層林	1,272	166	163	112	4	0	0	70	179	71	91	416	155
	天然林	45,205	528	376	128	82	249	258	458	1,364	2,131	2,509	37,123	8,331
	天然生林	936	369	286	22	11	149	87	8	0	0	0	3	72
VIII 分期	総 数	73,782	1,576	1,288	1,165	993	569	2,177	6,217	9,412	6,085	3,164	41,137	17,089
	人工林	28,273	975	829	938	903	448	1,848	6,020	8,494	4,119	815	2,883	8,691
	育成単層林	26,961	839	661	790	854	446	1,848	6,012	8,411	3,900	791	2,409	8,525
	育成複層林	1,312	136	169	148	49	1	0	8	83	219	25	474	166
	天然林	45,509	601	459	227	90	121	329	197	917	1,965	2,349	38,254	8,398
	天然生林	1,092	379	345	142	0	54	161	4	5	0	0	2	84
IX 分期	総 数	73,817	1,764	1,388	1,241	1,349	341	1,007	4,185	7,770	8,306	4,517	41,950	17,395
	人工林	27,981	1,108	859	866	1,227	263	807	3,960	7,321	6,609	2,016	2,946	8,773
	育成単層林	26,621	986	693	703	1,115	260	807	3,960	7,251	6,434	1,946	2,467	8,594
	育成複層林	1,360	122	166	163	112	4	0	0	70	175	70	479	179
	天然林	45,836	656	528	376	122	77	200	225	449	1,697	2,502	39,003	8,622
	天然生林	1,236	370	369	286	22	11	110	61	5	0	0	1	98
IX 分期	総 数	40,844	58	61	63	59	66	90	138	378	1,338	1,911	36,681	7,552
	人工林	3,756	227	99	26	42	0	1	26	65	359	590	2,321	971
	育成単層林	3,542	162	51	12	39	0	22	32	226	338	470	2,190	924
	育成複層林	204	65	48	14	3	0	0	0	0	0	0	0	0
	天然林	40,844	58	61	63	59	66	90	138	378	1,338	1,911	36,681	7,552
	天然生林	344	11	149	140	37	1	0	0	0	4	0	0	35

注 単位未満を四捨五入しているため、各数値の積み上げと総数は必ずしも一致しない。

## 7 その他

### (1) 国有林の地域別の森林計画の沿革

樹立時期	区分	計画期間	計画期間	備考
平成3年12月	一斉樹立	自 平成4年4月1日 至 平成11年3月31日	8年	
平成6年12月	經常樹立	自 平成7年4月1日 至 平成17年3月31日	10年	
平成9年12月	一斉変更	自 平成7年4月1日 至 平成17年3月31日	10年	
平成10年12月	一斉変更	自 平成7年4月1日 至 平成17年3月31日	10年	
平成11年12月	經常樹立	自 平成12年4月1日 至 平成22年3月31日	10年	
平成13年12月	一斉変更	自 平成12年4月1日 至 平成22年3月31日	10年	
平成15年12月	一斉変更	自 平成12年4月1日 至 平成22年3月31日	10年	
平成16年12月	經常樹立	自 平成17年4月1日 至 平成27年3月31日	10年	
平成21年12月	經常樹立	自 平成22年4月1日 至 平成32年3月31日	10年	
平成23年12月	一斉変更	自 平成22年4月1日 至 平成32年3月31日	10年	

## (2) 担当者の役職及び氏名並びに樹立に従事した期間

職名	氏名	樹立に従事した期間
計画課長	飯島 康夫	平成23年4月～12月
流域管理指導官	小森 哲也	平成23年5月～12月
自然遺産保全調整官	新屋敷 哲也	平成23年4月～12月
計画課長補佐	加藤 重義	平成23年4月～12月
森林施業調整官	相馬 勝則	平成23年4月～12月
企画官	加賀 誠	平成23年4月～12月
企画係長	工藤 信彦	平成23年4月～12月
経営計画第一係長	見市 貴司	平成23年4月～7月
経営計画第一係	安藤 菜穂	平成23年4月～5月
経営計画第二係長	劔持 直樹	平成23年4月～12月
経営計画第三係長	鈴木 春美	平成23年4月～5月
経営計画第三係長	中村 誠	平成23年5月～12月
経営計画第四係長	松浦 博文	平成23年4月～5月
経営計画第四係長	田畑 良輝	平成23年5月～12月
経営計画第五係長	香川 直樹	平成23年4月～12月
経営計画第六係長	太田 正孝	平成23年4月～12月
計画課付	高橋 茂	平成23年5月～12月
計画課付	高橋 良次	平成23年8月～12月