

最上村山国有林の地域別の森林計画書
(一斉変更)
(最上村山森林計画区)

計画期間 自 平成22年4月1日
至 平成32年3月31日

東北森林管理局

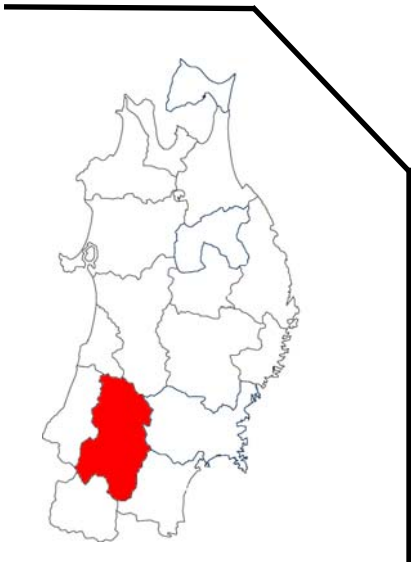
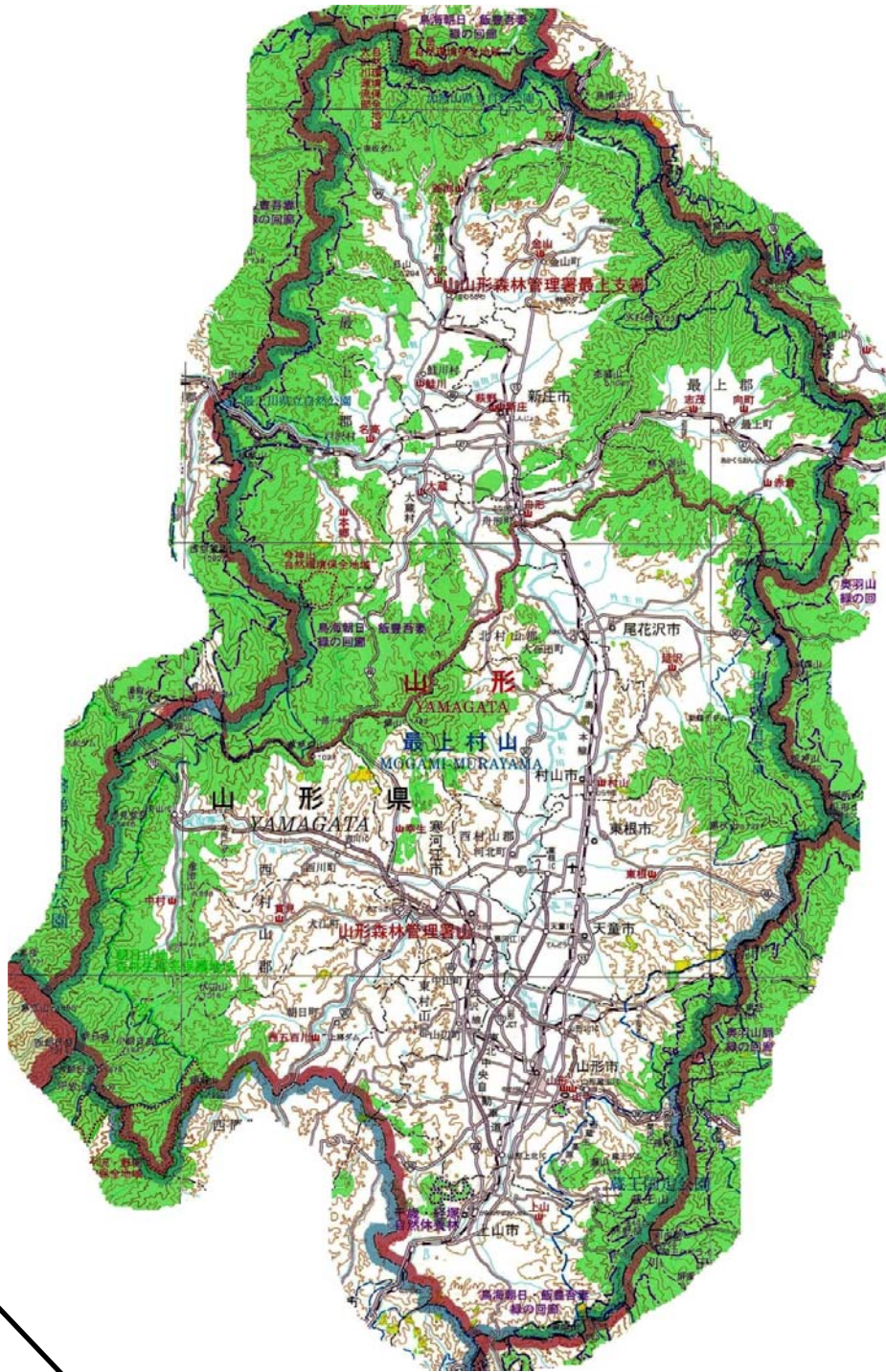
最上村山国有林の地域別の森林計画の変更理由



森林法（昭和26年法律第249号）の一部改正（平成23年4月22日公布）に伴い、同法附則第4条第1項に規定する現行の最上村山国有林の地域別の森林計画（平成21年度樹立）を変更する。

（参考）森林法附則第4条第1項

森林管理局長は、平成23年12月31日までに、新法第7条の2の規定の例により、附則第1条第1号に掲げる規定の施行の際現に旧法第7条の2の規定によりたてられている森林計画（平成19年4月1日とその計画期間の始期とするものを除く。）を変更しなければならない。この場合において、当該森林計画の変更は、平成24年4月1日にその効力を生ずるものとする。

最上村山森林計画区の位置図



	国有林
	官行造林

目 次

I	計 画 の 大 綱	
1	森林計画区の概況 -----	1
(1)	位 置 -----	1
(2)	自然的背景 -----	1
(3)	社会経済的背景 -----	1
2	計画樹立に当たっての基本的考え方 -----	3
II	計 画 事 項	
第 1	計画の対象とする森林の区域 -----	4
第 2	森林の整備及び保全に関する基本的な事項 -----	5
	森林の整備及び保全の目標	
	その他森林の整備及び保全に関する基本的な事項 -----	5
(1)	森林の整備及び保全の目標 -----	5
(2)	森林の整備及び保全の基本方針 -----	6
(3)	計画期間において到達し、かつ、保持すべき森林資源の状態等 -----	9
第 3	森林の整備に関する事項 -----	10
1	森林の立木竹の伐採に関する事項 -----	10
(1)	立木の伐採（主伐）の標準的な方法 -----	10
(2)	立木の標準伐期齢 -----	11
(3)	その他必要な事項 -----	11
2	造林に関する事項 -----	11
(1)	人工造林に関する基本的事項 -----	11
(2)	天然更新に関する基本的事項 -----	12
(3)	その他必要な事項 -----	13
3	間伐及び保育に関する基本事項 -----	13
(1)	間伐の標準的な方法 -----	13
(2)	保育の標準的な方法 -----	13
(3)	その他必要な事項 -----	14
4	公益的機能別施業森林等の整備に関する事項 -----	14
(1)	公益的機能別施業森林の区域及び当該区域内における施業の方法 -----	14

5	林道等の開設その他林産物の搬出に関する事項	15
(1)	林道（林業専用道を含む。以下同じ。）の 開設及び改良に関する基本的な考え方	15
(2)	効率的な森林施業を推進するための 路網密度の水準及び作業システムの基本的考え方	15
(3)	更新を確保するための林産物の搬出方法を 特定する森林の所在及びその方法	16
(4)	その他必要な事項	16
6	森林施業の合理化に関する事項	16
(1)	林業に従事する者の養成及び確保に関する方針	16
(2)	作業システムの高度化に資する林業機械の導入の促進に関する方針	17
(3)	林産物の利用促進のための施設の整備に関する方針	17
第4	森林の保全に関する事項	18
1	森林の土地の保全に関する事項	18
(1)	土地の形質の変更に当たって留意すべき事項	18
(2)	樹根及び表土の保全その他森林の土地の 保全に特に留意すべき森林の地区	18
(3)	森林の土地の保全のため林産物の搬出方法を 特定する必要がある森林及びその搬出方法	19
2	保安施設に関する事項	19
(1)	保安林の整備に関する事項	19
(2)	保安施設地区に関する事項	19
(3)	治山事業に関する事項	19
(4)	その他必要な事項	19
3	森林の保護等に関する事項	19
(1)	森林病虫害等の被害対策の方針	19
(2)	鳥獣による森林被害対策の方針	20
(3)	林野火災の予防の方針	20
(4)	その他必要な事項	20
第5	計画量等	20
1	伐採立木材積	20
2	間伐面積	20
3	人工造林及び天然更新別の造林面積	20
4	林道の開設又は拡張に関する計画	21

5	保安林整備及び治山事業に関する計画 -----	24
(1)	保安林として管理すべき森林の種類別面積等 -----	24
(2)	保安施設地区として指定することを相当とする土地の所在及び面積等 --	25
(3)	実施すべき治山事業の数量 -----	25
第6	その他必要な事項 -----	27
	保安林その他法令により施業について制限を受けている森林の施業方法 ---	27
	別表 公益的機能別施業森林の区域及び施業方法 -----	43
(附)	参考資料	
1	森林計画区の概況 -----	49
(1)	市町村別土地面積及び森林面積	
(2)	地況（気候）	
(3)	土地利用の現況	
(4)	産業別生産額	
(5)	産業別就業者数	
2	森林の現況 -----	54
(1)	齢級別森林資源表	
(2)	制限林普通林別森林資源表	
(3)	市町村別森林資源表	
(4)	制限林の種類別面積	
(5)	樹種別材積表	
(6)	荒廃地の面積	
(7)	森林の被害	
3	林業の動向 -----	71
(1)	森林組合及び生産森林組合の現況	
(2)	林業事業体等の現況	
(3)	林業労働力の概況	
(4)	林業機械化の概況	
4	前期計画の実行状況 -----	77
(1)	伐採立木材積	
(2)	人工造林・天然更新別面積	
(3)	林道の開設又は拡張の数量	
(4)	保安施設の数量	

5	林地の異動状況（森林計画の対象森林）	78
	(1) 森林より森林以外への異動	
	(2) 森林以外より森林への異動	
6	森林資源の推移	78
	(1) 分期別伐採立木材積等	
	(2) 分期別期首資源表	
7	その他	80
	(1) 国有林の地域別の森林計画の沿革	
	(2) 担当者の役職及び氏名並びに樹立に従事した期間	

I 計画の大綱

1 森林計画区の概況

(1) 位置

本森林計画区は、山形県の中央部から北東部に位置し、山形市など8市11町3村を包括している。

(2) 自然的背景

ア 地勢

本森林計画区は、北は丁岳(1,146m)、神室山(1,365m)及び雄勝峠などの山岳により秋田県と、東は小鐮山(1,262m)、御所山(1,500m)、熊野岳(1,841m)などの奥羽山脈により宮城県と接し、さらに南は白鷹山(986m)、置賜葉山(1,201m)などにより置賜森林計画区に接し、西は大朝日岳(1,870m)、月山(1,984m)、弁慶山(887m)などの出羽丘陵により庄内森林計画区に接している。

河川は、最上川が置賜森林計画区から山形盆地の中央を流れ、新庄盆地で西に湾曲しながら下流の庄内森林計画区に流れている。これに寒河江川、須川、丹生川、小国川、鮭川などの中小河川が流入している。

イ 地質及び土壌

本森林計画区の地質は、新第三紀層に属する崩壊しやすい凝灰岩類が大部分で、次いで先第三紀層に属する花崗岩類が月山、朝日山系に多く分布している

土壌は、褐色森林土が大半で、その他ポドゾル土が見られる。

ウ 気候

本森林計画区における平均気温は10℃前後であるが、内陸地域であるため、最高気温と最低気温の差が45℃前後と大きい。年降水量も山形市が1,253mmであるのに対し、肘折は2,871mmと大きな隔りがある。積雪は山間部に進むにつれて多雪となり、約3m以上の積雪深地帯が広く分布している。

エ 林況

(ア) 人工林

人工林は、42千haであり立木地面積173千haの24%を占めている。

また、人工林蓄積は7,983千m³で総蓄積20,510千m³の39%を占めており、樹種別ではスギが82%、カラマツが12%、アカマツが2%となっている。

齢級配置は、7齢級～10齢級が人工林全体の51%を占めている。

(イ) 天然林

天然林は、132千haであり立木地面積の76%を占め、ブナ、ナラ類を主とする広葉樹が大半を占めている。

(3) 社会・経済的背景

ア 土地利用の現況

本森林計画区の総面積は442千haで山形県の総面積の47%を占めている。土地の利用状

況は、森林が314千haで本計画区の71%を占め、耕地が12%（水田9%）、その他が17%となっている。

イ 地域産業の概要

本森林計画区の就労者は337千人となっており、その産業別の割合は、第1次産業が11%、第2次産業が28%、第3次産業が60%となっている。また、純生産額は2兆3千億円で、産業別の割合は第1次産業が3%、第2次産業が25%、第3次産業が72%となっている。

なお、第1次産業に占める林業の割合は、産業別人口が1%、純生産額が5%となっている。

ウ 森林計画区における国有林の位置付け

本森林計画区の国有林面積は184千haで、計画区内の土地面積442千haの42%、森林面積の59%を占めている。

山形県内にある3計画区の中でも国有林面積が最も大きい地域であり、県都山形市を包括していることから、水源かん養機能はもとより、生活環境保全機能や保健文化機能等森林の持つ多面的な機能の発揮が期待されている地域である。

2 計画樹立に当たっての基本的考え方

森林は、木材等の林産物の供給、水源のかん養、山地災害の防止等の機能の発揮を通じて、国民生活と深く結びついてきたところであるが、近年、これらに加えて、保健・文化・教育的な利用の場の提供、良好な生活環境の保全等の機能の発揮、地球温暖化の防止や生物多様性の保全等への寄与等森林の持つ多面的機能への期待が高まっており、国民の要請は高度化・多様化してきている。

一方、森林資源の状況を見ると、天然林については、資源内容が必ずしも十分なものとなっていない。また、人工林については、その多くが未だ間伐等の施業が必要な育成段階にあるが、高齢級の森林が増加しつつある。このように森林資源は量的には充実しつつあり、適切な間伐等の推進による整備・保全と国産材の利用拡大を通じた林業の再生を図っていく重要な時期を迎えている。

このような状況の下で、公益的機能の発揮を図りつつ木材資源の効率的な循環・利用に対応するため、従来から進めてきた若齢の人工林の間伐に加え、高齢級の人工林についても、コストを抑えた間伐を適切に行いながら、立地条件や国民のニーズに応じて長伐期化や育成複層林への誘導を計画的に実施するとともに、天然生林の的確な保全・管理など森林を健全な状態に育成し、循環させるといった質的充実を図る必要がある。また、保安林制度の適切な運用、山地災害等の防止対策などにより森林の保全の確保を図ることを基軸としつつ、森林の有する多面的機能のうち、重視すべき機能に応じた森林資源の整備及び保全の推進を図ることが必要である。なお、このとき、すべての森林には多種多様な動植物や土壌生物が生息・生育していることから、それらを含む生態系の保全に配慮した施業を行うことが重要であり、そのような施業を通じて多様な林齢の森林を造成すること等が生物多様性の保全につながることに十分留意する必要がある。また、森林は二酸化炭素の吸収源・貯蔵庫として重要な役割を果たしており、間伐等の森林整備の着実な実施や、保安林等の適切な管理・保全等について、関係機関等の連携のもと、「美しい森林づくり推進国民運動」の展開等を通じて、一層の推進を図る必要がある。

さらに、森林浴の場、森林の癒しの効果を活用した健康づくりの場、森林環境教育の場、野生鳥獣との共存の場、ボランティアなどが森林づくりに参加する場等として森林空間を様々な利用する森林の総合利用に対応するとともに、景観の保全等の国民のニーズを踏まえた多様な森林資源の整備を推進する必要がある。

こうした森林整備の展開に当たっては、路網と高性能林業機械の組合せによる低コスト作業システムの普及及び定着等に取り組む必要がある。

この計画においては、上記のような基本的な考え方に沿って、森林の整備及び保全の目標、森林施業、林道等の開設、森林の保全、治山施設等に関する事項を明らかにするものである。

なお、計画策定等に当たっては、当流域における多様な森林資源の整備及び保全に資するため、民有林・国有林間での緊密な連携調整を図りつつ策定するものである。

Ⅱ 計 画 事 項

第1 計画の対象とする森林の区域

計画の対象とする森林の区域は、次に掲げる市町村に所在する国有林野及び官行造林地の区域である。

市 町 村 別 面 積

単位 面積：ha

市 町 村	面 積	備 考
総 数	183,794.17	
山 形 市	8,381.49	山形森林管理署
上 山 市	4,965.71	〃
天 童 市	216.12	〃
山 辺 町	258.82	〃
寒 河 江 市	2,291.63	〃
西 川 町	22,442.41	〃
朝 日 町	9,100.27	〃
大 江 町	4,374.08	〃
村 山 市	4,723.98	〃
東 根 市	3,076.94	〃
尾 花 沢 市	16,235.79	〃
大 石 田 町	1,345.70	〃
新 庄 市	7,941.28	山形森林管理署最上支署
金 山 町	6,937.75	〃
最 上 町	22,161.58	〃
舟 形 町	4,915.51	〃
真 室 川 町	26,232.37	〃
大 蔵 村	15,208.19	〃
鮭 川 村	4,923.41	〃
戸 沢 村	18,061.14	〃

注 森林計画図の縦覧場所は、東北森林管理局、山形森林管理署及び最上支署とする。

第2 森林の整備及び保全に関する基本的な事項

森林の整備及び保全の目標その他森林の整備及び保全に関する基本的な事項

森林の整備及び保全にあたっては、森林の有する多面的機能を総合的かつ高度に発揮させるため、生物多様性の保全及び地球温暖化の防止に果たす役割並びに近年の地球温暖化に伴い懸念される集中豪雨の増加等の自然環境の変化も考慮しつつ、適切な森林施業の実施や森林の保全の確保により健全な森林資源の維持造成を推進することとする。

具体的には、森林の有する水源涵養、山地災害防止／土壤保全、快適環境形成、保健・レクリエーション、文化及び生物多様性保全の各機能を高度に発揮するための適切な森林施業の実施、林道等の路網の整備、保安林制度の適切な運用、山地災害の防止、森林病虫害や野生鳥獣害の被害対策などの森林の保護等に関する取組を推進することとする。

そのため、本森林計画区の自然的、社会経済的な特質、森林の有する公益的機能の高度発揮に対する要請、森林の構成、本森林計画区における国有林の位置付け等を踏まえ、以下に掲げる森林の整備及び保全の目標及び基本方針において、森林の有する多面的機能を発揮する上での望ましい姿、機能発揮に向けた誘導の考え方、目標とする森林の状態を明らかにする。

(1) 森林の整備及び保全の目標

当計画区内の森林の自然的・社会的・経済的諸条件からみて、森林の有する水源かん養、山地災害防止／土壤保全、快適環境形成、保健・レクリエーション、文化及び生物多様性保全の各機能について、特にその機能を高度に発揮させる必要のある森林の機能発揮の上から望ましい森林資源の姿は次のとおりである。

ア 水源涵養機能

下層植生とともに樹木の根が発達することにより、水を蓄えるすき間に富んだ浸透・保水能力の高い森林土壌を有する森林であって、必要に応じて浸透を促進する施設等が整備されている森林

イ 山地災害防止機能／土壤保全機能

下層植生が生育するための空間が確保され適度な光が射し込み、下層植生とともに、樹木の根が深く広く発達し土壌を保持する能力に優れた森林であって、必要に応じて山地災害を防ぐ施設が整備されている森林

ウ 快適環境形成機能

大気の浄化、騒音や風を防ぐなど良好な生活環境を保全するために、樹高が高く枝葉が多く茂っているなど遮へい能力が高く、諸被害に対する抵抗性が高い森林及び汚染物質の吸着能力が高く、かつ、抵抗性があり、葉量の多い樹種によって構成されている森林

エ 保健・レクリエーション機能

身近な自然や自然とのふれあいの場として適切に管理され、多様な樹種等からなり、住民等に憩いと学びの場を提供している森林であって必要に応じて保健・教育活動に適

した施設が整備されている森林

オ 文化機能

史跡・名勝等と一体となって潤いのある自然景観や歴史的風致を構成している森林であって、必要に応じて文化活動に適した施設が整備されている森林

カ 生物多様性保全機能

原生的な森林生態系、希少な生物が生育・生息する森林、陸域・水域にまたがり特有の生物が生息・生息する溪畔林

キ 木材等生産機能

林木の生育に適した土壌を有し、木材として利用する上で良好な樹木により構成され成長量が高い森林であって、林道等の基盤施設が適切に整備されている森林

(2) 森林の整備及び保全の基本方針

ア 期待する機能ごとの森林整備及び保全の基本方針

(水源涵養機能)

ダム集水区域や主要な河川の上流に位置する水源地周辺の森林並びに地域の用水源として重要なため池、湧水地及び溪流等の周辺に存する森林は、水源涵養機能の維持増進を図る森林として整備及び保全を推進することとする。

具体的には、良質な水の安定供給を確保する観点から、適切な保育・間伐を促進しつつ、下層植生や樹木の根を発達させる施業を基本とするとともに、伐採に伴って発生する裸地については、縮小及び分散を図ることとする。また、立地条件や国民のニーズ等に応じ、天然力も活用した施業を推進することとする。

ダム等の利水施設上流部等においては、水源かん養の機能が十全に発揮されるよう、保安林の指定やその適切な管理を推進することを基本とする。

(山地災害防止機能／土壌保全機能)

山腹崩壊等により人命・人家等施設に被害を及ぼすおそれがある森林など、土砂の流出、土砂の崩壊の防備その他山地災害の防備を図る必要のある森林は、山地災害防止機能／土壌保全機能の維持増進を図る森林として整備及び保全を推進することとする。

具体的には、災害に強い国土を形成する観点から、地形、地質等の条件を考慮した上で、林床の裸地化の縮小及び回避を図る施業を推進することとする。また、立地条件や国民のニーズ等に応じ、天然力も活用した施業を推進することとする。

集落等に近接する山地災害の発生の高危険性が高い地域等において、土砂の流出防備等の機能が十分に発揮されるよう、保安林の指定やその適切な管理を推進するとともに、溪岸の浸食防止や山脚の固定等を図る必要がある場合には、谷止や土留等の施設の設置を推進することを基本とする。

(快適環境形成機能)

国民の日常生活に密接な関わりを持つ里山等であって、騒音や粉塵等の影響を緩和する森林及び森林の所在する位置、気象条件等からみて風害、霧害等の気象災害を防止する効

果が高い森林は、快適環境形成機能の維持増進を図る森林として整備及び保全を推進することとする。

具体的には、地域の快適な生活環境を保全する観点から、風や騒音等の防備や大気の浄化のために有効な森林の構成の維持を基本とし、樹種の多様性を増進する施業や適切な保育・間伐等を推進することとする。

快適な環境の保全のための保安林の指定やその適切な管理、防風、防潮等に重要な役割を果たしている海岸林等の保全を推進することとする。

(保健・レクリエーション機能)

観光的に魅力ある高原、溪谷等の自然景観や植物群落を有する森林、キャンプ場や森林公園等の施設を伴う森林など、国民の保健・教育的利用等に適した森林は、保健・レクリエーション機能の維持増進を図る森林として整備及び保全を推進することとする。

具体的には、国民に憩いと学びの場を提供する観点から、立地条件や国民のニーズ等に応じ広葉樹の導入を図るなどの多様な森林整備を推進することとする。

また、保健等のための保安林の指定やその適切な管理を推進することとする。

(文化機能)

史跡、名勝等の所在する森林や、これらと一体となり優れた自然景観等を形成する森林は、潤いある自然景観や歴史的風致を構成する観点から、文化機能の維持増進を図る森林として整備及び保全を推進することとする。

具体的には、美的景観の維持・形成に配慮した森林整備を推進することとする。

また、風致のための保安林の指定やその適切な管理を推進することとする。

(生物多様性保全機能)

全ての森林は多様な生物の生育・生息の場として生物多様性の保全に寄与している。このことを踏まえ、森林生態系の不確実性を踏まえた順応的管理の考え方に基づき、時間軸を通して適度な攪乱により常に変化しながらも、一定の広がりにおいてその土地固有の自然条件・立地条件に適した様々な生育段階や樹種から構成される森林がバランス良く配置されていることを目指すものとする。

とりわけ、原生的な森林生態系、希少な生物が生育・生息する森林、陸域・水域にまたがり特有の生物が生育・生息する溪畔林などの属地的に機能の発揮が求められる森林については、生物多様性保全機能の維持増進を図る森林として保全することとする。また、野生生物のための回廊の確保にも配慮した適切な保全を推進することとする。

(木材等生産機能)

林木の生育に適した森林で、効率的な森林施業が可能な森林は、木材等生産機能の維持増進を図る森林として整備を推進することとする。

具体的には、木材等の林産物を持続的、安定的かつ効率的に供給する観点から、森林の健全性を確保し、木材需要に応じた樹種、径級の林木を生育させるための適切な造林、保

育及び間伐等を推進することを基本とする。この場合、施業の集団化や機械化を通じた効率的な整備を推進することを基本とする。

イ 森林の誘導の考え方

① 育成単層林・育成複層林・天然生林の区分

期待する機能の発揮に向けた森林の誘導については、育成のための人為^{※1}の程度、単層・複層という森林の階層構造に着目し、以下の育成単層林・育成複層林・天然生林ごとに示すこととする。

a 育成単層林

森林を構成する林木を皆伐により伐採し、単一の樹冠層を構成する森林として人為により成立させ維持する森林。

b 育成複層林

森林を構成する林木を択伐^{※2}等により伐採し、複数の樹冠層^{※3}を構成する森林として人為により成立させ維持する森林。

c 天然生林

主として天然力^{※4}を活用することにより成立させ維持する森林^{※5}。

※1 「人為」とは、目的に応じ、植栽、更新補助（天然下種更新のための地表かきおこし・刈払い等）、芽かき、下刈り、除伐等の保育及び間伐等の作業を行うこと。

※2 「択伐」とは、森林内の成熟木を数年～数十年ごとに計画的に繰り返し伐採（抜き伐り）すること。

※3 「複数の樹冠層」とは、樹齢や樹種の違いから林木の高さが異なることにより生じるもの。

※4 「天然力」とは、自然に散布された種子が発芽・生育することをいう。

※5 「天然生林」には、未立木地、竹林等を含む。

② 森林の区分に応じた誘導の考え方

森林資源の充実と公益的機能の発揮を図りながら循環的に森林を利用していくため、以下の誘導の考え方に基づき森林の整備及び保全を進め、望ましい森林の姿を目指すこととする。

その際、全ての森林は多様な生物の生育・生息の場として生物多様性の保全に寄与していることを踏まえ、森林生態系の不確実性を踏まえた順応的管理の考え方に基づき、時間軸を通して適度な攪乱により常に変化しながらも、一定の広がりにおいてその土地固有の自然条件・立地条件に適した様々な生育段階や樹種から構成される森林がバランス良く配置されることが望ましい。

a 育成単層林

現況が育成単層林となっている森林のうち、成長量が比較的高く傾斜が緩やかな場所に位置するものについては、木材等生産機能の発揮を期待する育成単層林として確実に維持し、資源の充実を図る。この場合、長伐期や短伐期など多様な伐期により確実な更新を図ることとし、水源涵養機能又は山地災害防止機能／土壌保全機能の発揮を同時に期待する森林では、伐採に伴う裸地化による影響を軽減するため、皆伐面積の縮小・

分散や伐期の長期化を図る。

また、急傾斜の森林又は成長量の低い森林については、育成複層林に誘導する。この場合、公益的機能の発揮のため継続的な育成管理を実施することとし、立地条件に応じて広葉樹の導入等により針広混交の育成複層林に誘導する。

なお、上記の考え方によらず、快適環境形成機能、保健・レクリエーション機能及び文化機能の発揮を期待する森林では、景観の創出等の観点から、間伐等の繰返しにより長期にわたって育成単層林を維持するか、又は立地条件に応じ広葉樹の導入等により針広混交の育成複層林に誘導する。また、希少な生物が生育・生息する森林など属地的に生物多様性保全機能の発揮が求められる森林においては、天然力を活用した更新を促し、針広混交の育成複層林又は天然生林に誘導する。

b 育成複層林

現況が育成複層林となっている森林については、公益的機能の発揮のため引き続き育成複層林として維持することを基本とする。ただし、希少な生物が生育・生息する森林など属地的に生物多様性保全機能の発揮が求められる森林においては、必要に応じて、天然力の活用により、天然生林への誘導を図る。

c 天然生林

現況が天然生林となっている森林のうち、下層植生等の状況から公益的機能発揮のために継続的な維持・管理が必要な森林や、針葉樹単層林に介在するなど継続的な資源利用が見込まれる森林については、更新補助作業等により育成複層林に誘導する。

その他の森林は、天然生林として維持する。特に、原生的な森林生態系や希少な生物が生育・生息する森林等については、自然の推移に委ねることを基本とする。

(3) 計画期間において到達し、かつ、保持すべき森林資源の状態等

計画期間において到達し、かつ、保持すべき森林資源の状態等について、次のとおり定める。

単位 面積：ha

区 分		現 況	計画期末
面 積	育 成 単 層 林	41,454	40,430
	育 成 複 層 林	1,050	1,510
	天 然 生 林	130,824	130,523
森林蓄積 m ³ /ha		119	132

第3 森林の整備に関する事項

森林施業を実施するに当たっては、第2の1に定める森林の整備及び保全の目標その他森林の整備及び保全に関する基本的事項によるほか、次に掲げる基準によるものとする。

なお、保安林及び保安施設地区内の森林並びに森林法施行規則（昭和26年農林省令第54号）第7条の2に規定されている森林については、保全対象又は受益対象を同じくする森林ごとに制限の目的の達成に必要な施業を行うこととする。

また、森林の生物多様性の保全の観点から、施業の実施に当たっては、野生生物の営巣、餌場、隠れ場として重要な空洞木や枯損木、目的樹種以外の樹種であっても目的樹種の成長を妨げないものについては、保残に努めることとする。

1 森林の立木竹の伐採に関する事項

(1) 立木の伐採（主伐）の標準的な方法

森林施業を実施するに当たっては、第2で定める森林の整備及び保全の目標その他森林の整備及び保全に関する基本的事項によるほか、次に掲げる基準によるものとする。

(ア) 育成単層林施業を行う森林

育成単層林施業にあつては、気候、地形、土壌等の自然的条件、林業技術体系等からみて、人工造林又はぼう芽更新により高い林地生産力が期待される森林及び森林の有する公益的機能の発揮の必要性から植栽を行うことが適当である森林について、以下の事項に留意の上、実施することとする。

- a 主伐に当たっては、自然的条件及び公益的機能の確保についての必要性を踏まえ、1箇所当たりの伐採面積の規模及び伐採箇所の分散に配慮することとする。また、林地保全、雪崩、落石等の防止、寒風害等の各種被害の防止及び風致の維持等のため必要がある場合には、所要の保護樹帯を設置することとする。
- b 主伐の時期については、高齢級の人工林が増加すること等を踏まえ、公益的機能の発揮との調和に配慮しつつ、多様化及び長期化を図ることとする。

本森林計画区における樹種別、生産目標別の主伐の時期は、次のとおりとする。

(イ) 育成複層林施業を行う森林

育成複層林施業にあつては、気候、地形、土壌等の自然的条件、林業技術体系等からみて、人為と天然力の適切な組み合わせにより複数の樹冠層を構成する森林として成立し、森林の諸機能の維持増進が図られる森林について、以下の事項に留意の上、実施することとする。

なお、主伐に当たっては、複層状態の森林に確実に誘導する観点から、自然的条件を踏まえ、森林を構成している樹種、林分構造等を勘案して行うこととする。また、立地条件、下層木の生育条件等を踏まえ、帯状又は群状の伐採等の効率的な施業の実施についても考慮することとする。

- a 択伐による場合は、森林生産力の増進が図られる適正な林分構造に誘導するよう適切な伐採率及び繰り返し期間によること。

- b 漸伐又は皆伐による場合は、適切な伐採区域の形状、伐採面積の規模、伐採箇所の分散等に配慮すること。
- c 天然更新を前提とする場合には、種子の結実状況、天然稚樹の生育状況、母樹の保存等に配慮すること。

(ウ) 天然生林施業を行う森林

天然生林施業にあつては、気候、地形、土壌等の自然的条件、林業技術体系等からみて、主として天然力を活用することによりの確な更新及び森林の諸機能の維持増進が図られる森林について、以下の事項に留意の上、実施することとする。

- a 主伐については、(イ)の主伐に当たつての留意事項によること。
- b 国土の保全、自然環境の保全、種の保存等のために禁伐その他の施業を行う必要のある森林については、その目的に応じて適切な施業を行うこと。

(エ) その他

保安林及び保安施設地区内の森林並びに森林法施行規則（昭和26年農林省令第54号）第7条の2に規定されている森林については、保全対象又は受益対象を同じくする森林ごとに制限の目的の達成に必要な施業を行うとともに、森林生産力の維持増進が図られる施業方法によることとする。

(2) 立木の標準伐期齢

標準伐期齢は、樹種ごとに平均成長量が最大となる年齢を基準として、次のとおり定める。

地 区	樹 種					
	針 葉 樹				広 葉 樹	
	ス ギ	アカマツ・クマツ	カラマツ	その他針	用材	その他
村 山	50	45	40	55	75	30
北村山	55	50	40	55	75	30
最 上	60	55	40	55	75	30

(3) その他必要な事項

該当なし

2 造林に関する事項

(1) 人工造林に関する基本的事項

ア 人工造林の対象樹種

人工造林における造林すべき樹種は、適地適木を原則とし、土壌、地形等の自然条件

を的確に把握した上で、既往の造林実績及び林産物の需要動向等を勘案して、現地の状況に最も適合した樹種を選定することとする。

イ 人工造林の標準的な方法

a 地 拵

林地の保護及び地力の維持を図りつつ確実な更新を行うため、末木枝条の存置状況、植生、地形等に応じた効率的な作業方法を採用することとする。

アカマツ等の有用天然稚幼樹が群状に生育している場合は、これを育成していくこととする。

b 植 付

健全な苗木を用い、適期、適作業により活着率の向上と植栽当年からの旺盛な成長を期待する。

植栽本数は、下表を目安とし、立地条件及び有用天然木の稚幼樹の成立状況等に応じて調整する。なお、複層林施業については、下表の植栽本数に複層伐の伐採率を乗じて得られる本数を目安とする。ただし、保安林で植栽指定のある場合は、その指定本数以上とする。

単位：本/ha

樹 種	植 栽 本 数
ス ギ	概ね 3,000

ウ 伐採跡地の人工造林をすべき期間

公益的機能の維持、早期回復を図るため、人工造林によるものについては、原則として2年以内とする。

(2) 天然更新に関する基本的事項

ア 天然更新の対象樹種

天然更新補助作業の対象樹種は、アカマツ、ブナ等の有用天然木とする。

イ 天然更新の標準的な方法

更新を確保し、成林させるため、地表処理、刈出し、植込み等の更新補助作業を実施することが必要かつ適当な森林については、それぞれの森林の状況に応じた方法により、施業を行うこととする。

また、期間を定めて更新状況を確認し、更新が完了していないと判断される場合は、植栽等により更新を図ること。

a 地表処理

ササや粗腐植の堆積等により天然下種更新が阻害されている箇所についてかき起こし、枝条整理等の作業を行う。

b 刈出し

ササなどの下層植生により天然稚樹の生育が阻害されている箇所について行うこととする。

c 植込み

天然稚樹等の生育状況等を勘案し、天然下種更新の不十分な箇所に必要な本数を植栽することとする。

(3) その他必要な事項

該当なし

3 間伐及び保育に関する基本事項

(1) 間伐の標準的な方法

(ア) 間伐の時期

間伐は、林冠が閉鎖して林木相互間の競争による優劣が生じた時期から行うものとするが、その目安は上層木樹高がおおむね9 m、かつ、収量比数がスギ0.60以上、アカマツ0.70以上、カラマツ0.65以上とする。

(イ) 間伐の繰り返し期間

林冠が再び閉鎖する期間と間伐効果が成長に及ぼす期間を考慮して決定するが、おおむね10年（ただし、カラマツにあつては8年）とする。

(ウ) 最終間伐の時期

主伐時期のおおむね10年前（ただし、カラマツにあつては8年）を目安とする。

(エ) 間伐率

目標材積間伐率は、35%を超えないものとする。ただし、法令等により間伐率の限度が定められている林分については、その範囲内とする。

(2) 保育の標準的な方法

林木の保育は、樹種の特長、林分の状況、実行時期等を十分考慮し、常に実態を把握し、健全な林分の育成を図ることを目的に以下のとおりとする。

(ア) 作業時期、回数

樹種	作業種	保育作業計画 (年)														
		1	2	3	4	5	6	7	8	9	10	11	12	13	14	15
スギ	下刈	○	○	○	○	○	○									
	つる切							←	○	→						
アカマツ	下刈	○	○	○	○	○										
	つる切						←	○	→							
	除伐(つる切)							←	○	→						

注1 1 生長期間をもって1年とする。

注2 下刈2回刈、その他明示されていない保育については現地の実態に即し、必要に応じ実施する。

(イ) 施業方法の基準

a 下刈

植栽木、有用天然木の生育状況及び植生の状況等現地の実態により適切な作業方法を採用し、効率的な作業を行う。

下刈の終期は、植栽木の高さが雑草木より抜き出て、植栽木の生育に支障がなくなった時期とする。

b つる切

つる類の繁茂状況により必要に応じ実施することとし、かん木類の発生状況を勘案して極力除伐作業と同時に実施する。

c 除伐

下刈の終了後、林分が閉鎖するまでの段階で、有用天然木の育成に配慮しつつ、目的樹種の生育を阻害している侵入木及び形質不良な造林木の除去を目的として実施する。

なお、豪雪地帯における急激な疎開は、雪害の危険があるので、植栽木と侵入木の相互の配置状況を考慮し漸進的に行う。

(3) その他必要な事項

該当なし

4 公益的機能別施業森林等の整備に関する事項

(1) 公益的機能別施業森林の区域及び当該区域内における施業の方法

公益的機能別施業森林の区域及び施業方法については、別表のとおり定める。

ア 公益的機能別施業森林の区域

① 水源の涵養の機能の維持増進を図るための森林施業を推進すべき森林の区域

水源涵養の高度発揮が求められている森林について、森林の位置及び構成、当該区域に係る地域の要請等を勘案しつつ、管理経営の一体性の確保の観点から、その配置についてできるだけまとまりをもたせる。ただし、狭小な区域を定めることに特別な意義を有する治山事業施行地等についてはこの限りとしない。

② 土地に関する災害の防止及び、土壌の保全の機能、快適な環境の形成の機能又は保健文化機能の維持増進を図るための森林施業を推進すべき森林の区域

(ア) 森林の有する土地に関する災害の防止及び、土壌の保全の機能の維持増進を図るため森林施業を推進すべき森林

山地災害防止機能・土壌保全機能の高度発揮が求められている森林について、森林の位置及び構成、当該区域にかかる地域の要請等を勘案しつつ、管理経営一体性の確保の観点から、その配置についてできるだけまとまりを持たせて定める。

ただし、狭小な区域を定めることに特別な意義を有する治山事業施行地等についてはこの限りとしない。

- (イ) 快適な環境の形成機能の維持増進を図るための森林施業を推進すべき森林の区域
 快適な環境の形成機能の高度発揮が求められている森林について、森林の位置及び構成、地域住民の意向等を勘案しつつ、管理経営の一体性の確保の観点から、その配置についてできるだけまとまりをもたせる。
- (ウ) 保健文化機能の維持増進を図るための森林施業を推進すべき森林の区域
 保健／文化機能／生物多様性保全機能の高度発揮が求められている森林について、森林の位置及び構成、地域住民の意向等を勘案しつつ、管理経営の一体性の確保の観点から、その配置についてできるだけまとまりをもたせて定める。ただし、狭小な区域を単位として定めることに特別な意義を有する保護林、レクリエーションの森等については、この限りとしない。

イ 公益的機能別施業森林区域内における施業の方法

- ① 水源の涵養の機能の維持増進を図るための森林施業を推進すべき森林の区域
 当該区域内における施業の方法は、伐期の間隔の拡大とともに伐採面積の縮小・分散を図ることを基本とし、下層植生の維持（育成複層林施業にあつては、下層木の適確な生育）を図りつつ、根系の発達を確保するとともに、立地条件に応じて長伐期施業、択伐による複層林施業、複層林施業（択伐によるものを除く）を推進することを旨とする。
- ② 土地に関する災害の防止及び、土壌の保全機能、快適な環境の形成の機能又は保健機能の維持増進を図るための森林施業をすべき森林の区域
 当該区域内における施業の方法は、それぞれの区域の機能に応じ、森林の構成を維持し、樹種の多様性を増進することを基本として、長伐期施業、択伐による複層林施業、複層林施業（択伐によるものを除く）など、良好な自然環境の保全や快適な利用のための景観の維持・形成を目的とした施業の方法とする。

5 林道等の開設その他林産物の搬出に関する事項

- (1) 林道（林業専用道を含む。以下同じ。）の開設及び改良に関する基本的な考え方
 林道の開設については、森林の整備及び保全の目標の実現を図るため、森林施業の効率的な実施に必要な林道について計画的な整備を促進する。

○基幹路網

単位 延長：km

区分	路線数	延長
基幹路線	206	700
うち林業専用道	—	—

- (2) 効率的な森林施業を推進するための路網密度の水準及び作業システムの基本的考え方
 高性能林業機械を含む機械作業システムの導入を促進するとともに、効率的な森林施業に資するため、林道、林業専用道及び森林作業道が有機的に連結するよう下表に示す

路網密度により路網を整備するとともに、近年の路網作設技術の向上も踏まえて、低コストで壊れにくい作業路の整備を推進することとする。

区 分	作業システム	路網密度	
			基幹路網
緩傾斜地(0° ~35°)	車両系作業システム	100m/ha以上	35m/ha以上
中傾斜地(15° ~30°)	車両系作業システム	75m/ha以上	25m/ha以上
	架線系作業システム	25m/ha以上	25m/ha以上
急傾斜地(30° ~35°)	車両系作業システム	60m/ha以上	15m/ha以上
	架線系作業システム	15m/ha以上	15m/ha以上
急 峻 地(35° ~)	架線系作業システム	5m/ha以上	5m/ha以上

注1： 「架線系作業システム」とは、林内に架設したワイヤーロープに取り付けた搬器等を移動させて木材を吊り上げて集積するシステム。タワーヤーダー等を活用する。

2： 「車両系作業システムとは、林内にワイヤーロープを架設せず、車両系の林業機械により林内の路網を移動しながら木材を集積、運搬するシステム。フォワーダー等を活用する。

(3) 更新を確保するための林産物の搬出方法を特定する森林の所在及びその方法
該当なし

(4) その他必要な事項
該当なし

6 森林施業の合理化に関する事項

(1) 林業に従事する者の養成及び確保に関する方針

森林の流域管理システムの確立及び国有林野事業における事業の民間実行の徹底を推進する上において、合理的かつ効率的な事業規模、機械装備等を有する経営体質の強い林業事業体の育成、強化が重要となっている。

このため、林業事業体の体質強化、高性能林業機械の開発導入、林業労働者の就労条件の改善、労働安全衛生の確保等に関する一般林政施策の充実とあいまって、国有林野事業としても次の方策により林業事業体の育成、強化を図るとともに、これらを通じ優れた林業労働者の確保に資することとする。

ア 事業の計画的、安定的な発注等により経営の安定化を図る。

イ 事業主への労働安全衛生対策に関する指導、就労条件の改善への配慮等を行うとともに、森林施業の多様化等に対応した実行体制を確保し得るよう施工管理体制の確立に関

する指導や技術指導等を行う。

(2) 作業システムの高度化に資する林業機械の導入の促進に関する方針

林業機械化の促進については、森林施業の効率化や労働災害の減少等に資する高性能林業機械の導入が重要であり、これまで国有林・民有林が連携してその普及に努めた結果、着実に広まってきているものの、高性能林業機械の作業性能を最大限に引き出した作業システムへの移行が進展せず、労働生産性の向上、生産コストの縮減に繋がっていない状況が見られる。

このため、民有林関係者と連携を図りつつ、現地検討会等を通じた高性能林業機械を含む機械作業システムの普及・指導、オペレーターを養成するための研修フィールドの提供に取り組むほか、路網の整備、事業規模の確保に配慮した請負事業の発注に努め、林業事業体の高性能林業機械の導入の推進に寄与するよう努めることとする。

(3) 林産物の利用促進のための施設の整備に関する方針

木材の計画的、安定的な販売に努めるとともに、木材の安定的取引関係の確立等による流通・加工コストの低減や供給ロットの拡大を通じ、需要者のニーズに即した製品を供給し得る体制に民有林と連携しながら取り組むものとする。

第4 森林の保全に関する事項

1 森林の土地の保全に関する事項

(1) 土地の形質の変更にあたって留意すべき事項

土地の形質変更にあたっては、林地の保全に十分留意することとし、地形、地質等の条件等に応じて実施地区を選定するとともに、土砂の切取り、盛土を行う場合には、法勾配の安定を図り、必要に応じて法面保護のための緑化工、土留工等の施設又は排水施設等を設けることとし、その他の土地の形質変更を行う場合には、その態様に応じて土砂の流出、崩壊等の防止に必要な施設を設ける等適切な保全措置を講ずるものとする。

(2) 樹根及び表土の保全その他森林の土地の保全に特に留意すべき森林の地区

単位 面積：ha

森林の所在		面積	留意すべき事項	備考
市町村	区域(林班)			
総数		177,481.31	1 保安林等については、指定の目的の達成に必要な施業を行う。 2 立木の伐採にあたっては、山地災害防止機能等に支障を及ぼすことのないよう留意する。土地の形質変更は極力行わない。やむを得ず行う場合は、必要最小限の規模とし、土砂の流出の防止等の施設を設けるなど林地の保全に十分留意するものとする。	
山形市	201～236, 265～266	8,099.08		
上山市	237～264	4,630.95		
天童市	(山)1～2	103.13		
山辺町	267～268	223.75		
寒河江市	127～147	2,192.82		
西川町	64～126	21,178.13		
朝日町	1～40	8,814.15		
大江町	40～63	4,333.26		
村山市	1001～1020, 1022, 1106～1109	4,495.61		
東根市	1110～1121	3,022.82		
尾花沢市	1030～1105, (三)4	15,918.00		
大石田町	1021, 1023～1029	1,227.26		
新庄市	2044～2089, 2166～2169	7,703.81		
金山町	127～167	6,533.20		
最上町	1001～1080	21,311.37		
舟形町	2091～2093, 2095～2123	4,724.86		
真室川町	1～71, 74～126	25,507.53		
大蔵村	2125～2164, 2252～2253, 2348～2364	15,061.68		
鮭川村	2004～2035, 2037～2043	4,717.37		
戸沢村	2171～2183, 2185～2246, 2248～2251, 2254～2260	17,682.53		

注 () 書きは官行造林地で契約者等名称は以下のとおり。

(山) 山口財産区

(三) 尾花沢第三財産区

- (3) 森林の土地の保全のため林産物の搬出方法を特定する必要のある森林及びその搬出方法
該当なし

2 保安施設に関する事項

- (1) 保安林の整備に関する事項

本森林計画区における森林に関する自然的条件、社会的要請及び保安林の配備状況等を踏まえ、特に公益的機能の発揮が要請される森林については保安林として適切に管理・保全していくこととする。

また、第3の4で定める公益的機能別施業森林の区域については、その機能を十分に発揮できるよう、必要に応じて保安林の指定施業要件の見直しを行うこととする。

- (2) 保安施設地区に関する事項

該当なし

- (3) 治山事業に関する事項

豪雨、地震、火山噴火、地滑り、流木等による山地災害を防止し、被害を最小限にとどめ、地域の安全性の向上に資するため、地域の実情を踏まえつつ迅速かつ機動的な治山施設の設置等を行い、災害に強い森林の保全・再生を推進する。

また、ダム上流の重要な水源地や集落の水源地となっている保安林等については、浸透・保水能力の高い森林土壌を有する森林の維持・造成を推進する。

- (4) その他必要な事項

保安林の適切な管理を確保するため、保安林台帳の調製、標識の設置、巡視等を適正に行うこととする。

3 森林の保護に関する事項

- (1) 森林病虫害等の被害対策の方針

森林病虫害等への被害対策については、保護樹帯の設置、適切な保育の実行等により病虫害等の森林被害に対する抵抗性の高い森林の整備に努めるとともに、日常の管理を通じて適時適切に行うこととする。

特に、松くい虫による被害については、被害抑制のための健全な松林の整備と防除対策の重点化、地域の自主的な防除活動等の一層の推進を図るとともに、被害の状況に応じ、被害箇所への復旧及び抵抗性を有するマツ又は他樹種への計画的な転換の推進をはかることとする。

また、ナラ枯れ被害については、先進地域において重点的に巡視を行い早期発見に努めるとともに、適切な防除対策の推進を図ることとする。

(2) 鳥獣による森林被害対策の方針

シカ等による食害や剥被害に対しては、公益的機能への影響を踏まえ、地方公共団体等との連携を図りつつ、地域の実情に応じた被害対策に積極的に取り組むこととする。

(3) 林野火災の予防の方針

山火事等の森林被害を未然に防止し、林野巡視、山火事警防等を適時適切に実施することとする。

(4) その他必要な事項

森林の面積、森林の管理状況等を勘案して林内歩道の整備を図るとともに、森林の保護思想の普及のための標識設置等を行うこととする。

第5 計画量等

1 伐採立木材積

単位 材積：1,000m³

区 分	総 数			主 伐			間 伐		
	総 数	針葉樹	広葉樹	総 数	針葉樹	広葉樹	総 数	針葉樹	広葉樹
総 数	2,024	1,944	80	595	552	43	1,429	1,392	37
前半5カ年の計画量	1,032	1,020	12	290	279	11	742	741	1

2 間伐面積

単位 面積：ha

区 分	間伐面積
総 数	23,332
前半5カ年の計画量	12,115

3 人工造林及び天然更新別の造林面積

単位 面積：ha

区 分	人 工 造 林	天 然 更 新
総 数	1,099	737
前半5カ年の計画量	496	170

4 林道の開設又は拡張に関する計画

単位 延長：m、面積：ha

開設 拡張 別	種類	区分	位置 (市町村)	路線名	延長	利用 区域 面積	前半5カ 年計画の 箇所	対図 番号	備考 (林班)	
開設	総数			43路線	85,460		64,738			
	林道			4路線	6,971		6,329			
	林業専用道			39路線	78,489		58,409			
	自動車道	林業専用道		山形市	新山	1,700	204	1,700	①	219
					南沢	1,500	120	1,500	②	216
			林業専用道計		2路線	3,200		3,200		
		林業専用道		上市市	高森	2,000	114	1,000	③	245
					カラ沢	1,430	197	1,430	④	243
			林業専用道計		2路線	3,430		2,430		
		林業専用道		西川町	風明	2,000	153	2,000	⑤	67
					1路線	2,000		2,000		
		林業専用道		朝日町	暖日山	6,000	377	3,000	⑥	1外
					伏辺山	3,300	199	3,300	⑦	36外
			林業専用道計		2路線	9,300		6,300		
		林業専用道		大江町	道海	2,540	115	2,540	⑧	43外
					1路線	2,540		2,540		
		林業専用道		村山市	山の内	1,500	456	1,500	⑨	1114外
					畑	1,430	131	1,430	⑩	136外
			林業専用道計		2路線	2,930		2,930		
		林業専用道		東根町	赤水沢	1,000	207	1,000	⑪	1121外
左沢					810	241	810	⑫	1112	
遠尊沢					1,740	148	1,740	⑬	1115	
滝の沢					1,910	173	1,910	⑭	1115外	
	林業専用道計		4路線	5,460		5,460				

単位 延長：m、面積：ha

開設 拡張 別	種類	区 分	位 置 (市町村)	路線名	延 長	利用 区域 面積	前半5カ 年計画の 箇所	対図 番号	備考 (林班)	
開設	自動 車道	林業専用道	尾花沢市	鉛山第二	5,000	222	1,000	⑮	1036外	
				大丈倉沢	3,000	243	3,000	⑯	1037	
				歌庄畑	2,000	132				
				上の畑	1,600	186	1,600	⑰	1069外	
		林業専用道計		4路線	11,600		5,600			
		林業専用道	新庄市	曲沢	1,000	145				
		林業専用道計			1路線	1,000	145			
		林業専用道	金山町	小又沢	1,000	181				
		林業専用道計			1路線	1,000	181			
		林道	最上町	牛蒡根沢	1,671	73	1,671	⑱	1070外	
		林道計			2路線	3,471		2,911		
		林業専用道		牛蒡根沢	1,329	105	1,329	⑳	1070外	
		林業専用道計			2路線	4,829		4,829		
		林道	舟形町	後山峯	2,500	149	2,500	22	2121外	
		林道計			1路線	2,500		2,500		
		林業専用道		黒森北線	300	25	300	23	2123外	
		林業専用道計			3路線	5,300		5,300		
		林業専用道		松橋峯線	2,500	162	2,500	24	2119外	
		林業専用道		萱落沢	2,500	587	2,500	25	2128外	
		林業専用道計		3路線	5,300		5,300			
		林道	真室川町	由助沢	1,000	83	918	26	100外	
		林道計			1路線	1,000		918		
		林業専用道		田代	3,000	169	3,000	27	124外	
		林業専用道		谷地の沢	1,000	61				
		林業専用道		西小俣	1,000	166				
		林業専用道計			3路線	5,000		3,000		

単位 延長：m、面積：ha

開設 拡張 別	種類	区 分	位 置 (市町村)	路線名	延 長	利用 区域 面積	前半5カ 年計画の 箇所	対図 番号	備考 (林班)	
開設	自動 車道	林業専用道	鮭川村	吊橋沢	2,000	132				
				荒木沢	2,000	103				
				谷地	1,300	152	1,300	28	2042外	
				コゴメヤチ	1,000	32				
				高土井	1,200	106	1,120	29	2040外	
				木の根坂	2,000	126	2,000	30	2023外	
			林業専用道計		6路線	9,500		4,420		
			林業専用道	戸沢村	女鹿沢	1,500	86	1,500	31	2222
		戸屋峯			3,000	238	3,000	32	2182外	
		松坂			1,000	84				
		高森			900	153	900	33	2213	
		柴倉			5,000	623	5,000	34	2212外	
			林業専用道計		5路線	11,400		10,400		

5 保安林整備及び治山事業に関する計画

(1) 保安林として管理すべき森林の種類別面積等

①保安林として管理すべき森林の種類別の計画期末面積

単位 面積：ha

保安林の種類	面積		備考
		前半5カ年の計画	
総数（実面積）	178,632	178,632	
水源かん養のための保安林	140,800	140,800	
災害防備のための保安林	38,153	38,153	
保健・風致の保存等のための保安林	6,677	6,677	

(注) 総数欄は、保安林の種類ごとの重複関係を除く面積を掲上した。

②計画期間内において、保安林の指定又は解除を相当とする森林の種類別の所在及び面積等

単位 面積：ha

指定 解除 別	種類	森林の所在		面積		指定又は解除を必要とする理由
		市町村	区域(林班)		前半5カ年の計画面積	
指定	総数			1142	1142	
	水源かん養	計		1142	1142	ダム湛水敷用地
		西川町	78,79,81 86,104	1142	1142	
解除	総数			31	31	
	水源かん養	計		25	25	道路用地外
		新庄市	2167	3	3	
		最上町	1054	11	11	
		真室川町	21,71	1	1	
		戸沢村	2198	10	10	
	なだれ	最上町	1003	3	3	
	土流	真室川町	109	1	1	
	干害	戸沢村	2183	2	2	

③計画期間内において指定施業要件の整備を相当とする森林の面積

該当なし

(2) 保安施設地区として指定することを相当とする土地の所在及び面積等

該当なし

(3) 実施すべき治山事業の数量

単位 地区

森 林 の 所 在		治山事業施工地区数		主な工種	備考
市 町 村	区 域		前半5カ 年の計画 地区数		
山 形 市	203, 219~220, 226~228, 230, 236	8	7	山腹工 溪間工 本数調整伐	
上 山 市	238~239, 250, 252	4	2	山腹工 溪間工 本数調整伐	
寒 河 江 市	136	1	0	溪間工	
西 川 町	73, 89, 95, 110, 112, 116, 118~120	9	7	山腹工 溪間工 本数調整伐	
朝 日 町	3, 29	2	1	山腹工 溪間工 本数調整伐	
大 江 町	47	1	0	山腹工 本数調整伐	
村 山 市	1014~1016, 1018, 1021, 1109	6	1	溪間工 本数調整伐	
東 根 市	1110~1113, 1119, 1121	6	5	溪間工 本数調整伐	
尾 花 沢 市	1042~1043, 1056, 1071, 1095, 1105	6	1	溪間工 本数調整伐	
新 庄 市	2046, 2061, 2064, 2077, 2081	5	5	溪間工 本数調整伐	
最 上 町	1016~1017, 1019~1021, 1026, 1036, 1039~1040, 1049, 1073	1 1	1 1	山腹工 溪間工 本数調整伐	

単位 地区

森 林 の 所 在		治山事業施工地区数		主な工種	備考
市 町 村	区 域		前半5カ 年の計画 地区数		
舟 形 町	2099, 2121～2122	3	3	山腹工 本数調整伐	
真室川町	6, 25～26, 28～29, 58, 61, 67, 96, 108, 110	1 1	1 1	溪間工 本数調整伐	
大 蔵 村	2129, 2141～2143, 2163～2164, 2253, 2352, 2362	9	7	山腹工 溪間工 本数調整伐	
鮭 川 村	2008, 2016, 2019	3	3	溪間工 本数調整伐	
戸 沢 村	2173～2176, 2179, 2181, 2183, 2194, 2206, 2213, 2215, 2238, 2240, 2242～2243, 2246, 2250, 2254～2255	1 9	1 9	溪間工 本数調整伐	
合 計		1 0 3	8 3		

第6 その他必要な事項

保安林その他法令により施業について制限を受けている森林の施業方法

単位 面積：ha

種類	森林の所在		面積	施業方法	備考 (重複制限林)
	市町村	区域(林班)			
水かん	山形市	201~229, 231~236, 265~266	7,317.68	別紙1のとおり	土流 302.72
					保健 476.91
					定特保 527.37
					定特1 1,365.54
					定特2 2,470.70
					定特3 1,668.08
					砂指 3.32
					鳥保特 399.49
	上市	237~264,	3,615.80		定特保 2.14
					定特1 117.45
					定特2 197.80
			定特3 1,602.44		
			鳥保特 63.45		
天童市	(山)1~2	103.13	土流 103.13		
			県特3 103.13		
山辺町	267~268	217.43			
寒河江市	116, 127~147	2,133.17	干害 105.76		
			国特3 0.23		
西川町	64~77, 82~85, 89~92, 94~97, 100~102, 110, 120~126	8,756.35	国特3 1.91		
			史跡 0.04		
朝日町	1~4, 6~15, 22, 27~40	5,527.23	国特2 489.49		
			国特3 1,086.12		
大江町	41~63	3,928.40	保健 336.41		
			国特2 133.08		
			国特3 311.85		
村山市	1001~1020, 1022, 1106~1109	4,140.60	砂指 0.06		
			史跡 2.46		
東根市	1110~1121	2,351.79	干害 199.27		
			保健 203.21		
			県特1 69.92		
			県特2 107.88		
			県特3 1,009.65		

単位 面積：ha

種類	森林の所在		面積	施業方法	備考 (重複制限林)
	市町村	区域(林班)			
水かん	尾花沢市	1030～1105	15,616.07	別紙1の とおり	土流 75.07
					保健 1,083.25
					県特1 536.93
					県特2 1,091.45
					県特3 6,464.38
					砂指 6.03
					鳥保特 2,389.77
					史跡 0.03
					定特1 304.57
	大石田町	1021, 1023～1029	980.25		定特2 1,296.28
	新庄市	2044～2089, 2166～2169	7,564.34		定特3 756.84
					砂指 5.72
					鳥保特 1,155.13
	金山町	127～167	6,280.83		保健 1,107.12
					定特1 256.79
					定特2 434.07
					定特3 1,167.85
					県特3 42.55
					砂指 0.56
					鳥保特 488.50
	最上町	1002～1012, 1014～1017, 1019 ～1020, 1024～1075, 1077	16,354.45		土流 322.72
					定特1 249.96
					定特3 2,295.81
					県特3 38.66
	舟形町	2091～2093, 2095～2100, 2103 ～2123	4,342.31		
	真室川町	1～11, 13～32, 35～36, 38～42, 45～63, 66～71, 74～86, 90～12 6	19,787.51		県特2 115.76
					県特3 29.54
					砂指 1.05
					史跡 0.12
	大蔵村	2124～2134, 2136～2141, 2144 ～2159, 2163～2164, 2252～225 3, 2348～2355, 2357～2364	12,326.08		国特1 95.14
					国特2 377.46
					国特3 1,680.49
					砂指 15.51
					史跡 0.05

単位 面積：ha

種 類	森 林 の 所 在		面 積	施 業 方 法	備 考 (重複制限林)	
	市 町 村	区 域 (林 班)				
水かん	鮭 川 村	2004～2007, 2009～2035, 2037～2043	4,644.21	別紙1の とおり	保 健	763.51
	戸 沢 村	2172～2173, 2175～2183, 2185～2204, 2206～2209, 2211～2226, 2229～2235, 2237～2246, 2248～2251, 2254～2258, 2260	13,124.16		県特1	82.14
	小計		139,111.79		県特2	18.38
土 流	山 形 市	202～203, 219～221, 228～234, 236	1,023.27		県特3	19.99
					水かん	302.72
					保 健	66.70
					風 致	101.58
					定特保	49.43
					定特1	35.41
					定特2	688.46
					定特3	183.27
砂 指	0.66					
風致地	67.53					
上 山 市	237～240	887.34			保 健	3.00
					定特保	572.16
天 童 市	(山) 1～2	103.13			定特1	39.47
					定特2	18.43
寒 河 江 市	145	0.04			定特3	257.28
					鳥保特	481.09
西 川 町	80, 87～88, 93, 98～99, 103, 105～119	12,097.40			水かん	103.13
					県特3	103.13
朝 日 町	16～21, 23～27	3,063.83			国特保	383.12
					国特1	614.05
					国特2	7,521.48
					国特3	1,735.04
					砂 指	6.77
					鳥保特	1,454.39
					国特保	89.54
					国特2	1,254.94
					県環特	1,719.35

単位 面積：ha

種類	森林の所在		面積	施業方法	備考 (重複制限林)
	市町村	区域(林班)			
土流	大江町	53~55	269.06	別紙1のとおり	国特保 8.86 国特2 205.22 国特3 54.98
	村山市	1019~1020, 1107	301.11		
	東根市	1110, 1114~1116, 1118~1119	649.82		保健 210.2 県特1 210.21 県特3 101.54
	尾花沢市	(三) 4 1034, 1036, 1043~1044, 1071	232.61		水かん 75.07
	大石田町	1021, 1025	233.37		
	金山町	135, 137~138	206.32		県特3 49.76 砂指 2.20
	最上町	1001~1003, 1006~1009, 1013, 1018, 1021~1023, 1033~1034, 1036, 1039~1040, 1050, 1060, 1 064, 1067, 1073, 1076, 1078~10 80	4,566.01		水かん 322.72 なだれ 1.11 風致 478.56 定特1 2,034.44 定特3 936.96
	舟形町	2099, 2102, 2119, 2123	207.53		風致 157.73
	真室川町	11~12, 16~17, 19, 29~34, 37 ~38, 42~45, 52, 62~66, 86~9 0, 96~97, 99~100, 104, 109, 11 1, 114, 120~121	5,327.99		保健 801.9 県特2 281.98 県環特 350.39 砂指 1.65
	大蔵村	2124~2125, 2127~2128, 2135, 2139~2145, 2153, 2161~2163, 2356	2,128.16		なだれ 1,017.09 保健 93.67 国特3 484.77 砂指 19.26
	鮭川村	2010	0.05		
	戸沢村	2176, 2180~2181, 2197, 2205, 2 210~2211, 2218~2220, 2223, 2 225~2230, 2233~2238, 2248	2,977.38		県環特 73.57 県環野 28.53 砂指 14.50
	小計		34,274.42		

単位 面積：ha

種類	森林の所在		面積	施業方法	備考 (重複制限林)
	市町村	区域(林班)			
土崩	西川町	71	0.01	別紙1の とおり	
	大江町	57	0.57		
	大蔵村	2126	13.66		
	鮭川村	2008	3.42		
	戸沢村	2197	0.17		
	小計		17.83		
干害	寒河江市	142~143	105.76		水かん 105.76
	朝日町	4~6	172.32		
	大江町	51, 57	107.21		
	東根市	1115~1116	206.30		水かん 199.27
	最上町	1037, 1045, 1073	265.83		
	舟形町	2099	21.8		
	大蔵村	2159~2161	303.81		保健 21.49
	鮭川村	2006~2008	28.15		
	戸沢村	2171, 2174, 2182~2183, 2240, 2256, 2259	565.69		
	小計		1,776.87		
なだれ	山形市	201	5.73		定特3 5.73
	西川町	120, 122	11.93		
	朝日町	3	4.97		
	金山町	130, 134	18.76		砂指 0.09
	最上町	1001, 1003~1004, 1068, 1076, 1080	439.76		土流 1.11 県特3 19.74
	舟形町	2101	84.83		
	真室川町	51, 79, 83, 108, 110~111, 114, 116, 122	215.73		県特2 7.50
	大蔵村	2124, 2126~2128, 2139~2140, 2143~2144, 2153, 2161~2163	1,035.0		土流 1,017.09 保健 93.67 砂指 9.62
	戸沢村	2199~2202, 2204	294.15		保健 197.52 県特1 200.69 県特2 28.18 特母樹 13.33
	小計		2,111.16		
落石	村山市	1018	16.26		
	小計		16.26		

単位 面積：ha

種 類	森 林 の 所 在		面 積	施 業 方 法	備 考 (重複制限林)
	市 町 村	区 域 (林 班)			
保 健	山 形 市	208～209, 226, 230	543.61	別紙1の とおり	水かん 476.91 土 流 66.70 定特1 257.70 定特2 219.21 風致地 67.53
	上 山 市	239, 257～258	67.00		土 流 3.00 定特保 3.00 鳥保特 3.10
	大 江 町	45～46, 58～60	336.41		水かん 336.41
	東 根 市	1114～1116, 1118～1120	413.42		水かん 203.21 土 流 210.21 県特1 270.98 県特2 107.88 県特3 34.56
	尾 花 沢 市	1077～1079, 1081～1087, 1090 ～1091	1,083.25		水かん 1,083.25 県特1 522.32 県特2 525.90 県特3 35.00 鳥保特 893.64
	新 庄 市	2071～2072, 2075～2077	52.72		
	金 山 町	150～153	1,107.12		水かん 1,107.12 定特1 157.80 定特2 434.07 定特3 515.25 鳥保特 488.50
	最 上 町	1068	55.49		県特3 42.47
	真 室 川 町	66, 87～89	801.90		土 流 801.90 県特2 180.49
	大 蔵 村	2143～2144, 2150, 2152, 2153, 2 159	210.73		土 流 93.67 干 害 21.49 なだれ 93.67 砂 指 11.39
	鮭 川 村	2016～2018	763.51		水かん 763.51

単位 面積：ha

種類	森林の所在		面積	施業方法	備考 (重複制限林)	
	市町村	区域(林班)				
保健	戸沢村	2186~2189, 2196~2197, 2199~2202, 2204	662.90	別紙1のとおり	なだれ	197.52
					県特1	578.80
			県特2		62.31	
			県特3		19.07	
			特母樹		13.33	
	小計		6,098.06			
風致	山形市	202	101.58		土流	101.58
					定特3	101.58
	最上町	1078~1080	478.56		土流	478.56
	舟形町	2102	157.73		土流	157.73
	小計		737.87			
	計		175,914.62			
砂指	山形市	221, 227	3.32	別紙3のとおり	水かん	3.32
					土流	0.66
					定特2	3.32
	上山市	240, 258	3.87		定特2	2.81
	寒河江市	141	1.81			
	西川町	82~85, 89~92, 95, 97, 100~101, 109, 118~119	54.44		土流	6.77
	大江町	47, 58	2.82			
	村山市	1014, 1019~1020, 1109	4.06		水かん	0.06
	東根市	1118	0.97		県特3	0.97
	尾花沢市	1030~1031, 1033, 1042, 1045, 1048, 1059~1060, 1101, 1103	18.60		水かん	6.03
					県特2	2.63
	新庄市	2046, 2053~2054, 2071, 2074~2075	8.51		水かん	5.72
					定特2	0.98
					定特3	2.29
金山町	127, 130, 137~138, 146, 158, 160	3.64	水かん	0.56		
			土流	2.20		
			なだれ	0.09		
最上町	1017, 1026, 1036, 1039~1040, 1043, 1054~1055	13.00				
舟形町	2095~2096, 2112, 2121~2122	4.92				
真室川町	48, 61, 83~85, 92, 95, 109, 116, 120	11.51	水かん	1.05		
			土流	1.65		

単位 面積：ha

種類	森林の所在		面積	施業方法	備考 (重複制限林)	
	市町村	区域(林班)				
砂指	大蔵村	2126, 2136~2138, 2141, 2143~ 2145, 2150~2151, 2153~2155, 2158~2159, 2162, 2164, 2348, 2 350, 2364	112.63		水かん	15.51
	戸沢村	2176, 2180~2181, 2205~2208, 2212~2213, 2216~2217, 2220 ~2221, 2225~2226, 2230~223 2, 2235, 2237, 2241, 2243, 2245	65.32		土流	19.26
					なだれ	9.62
					保健	11.39
					土流	14.50
					県環野	0.08
	計		309.42			
国特保	西川町	80, 87, 115, 117	383.13	別紙2の とおり	土流	383.12
	朝日町	25~27	89.54		鳥保特	115.25
	大江町	54	8.86		土流	89.54
	小計		481.53		土流	8.86
国特1	西川町	87~88, 93, 98~99, 103, 107	614.05		土流	614.05
	大蔵村	2359	95.14		鳥保特	100.90
	小計		709.19		水かん	95.14
国特2	西川町	80, 87~88, 93, 98~99, 103, 106 ~108, 113~117	7,524.17		土流	7,521.48
	朝日町	22~31	1,804.36		鳥保特	1,131.91
	大江町	52~55	338.30		水かん	489.49
	大蔵村	2357, 2360	377.46		土流	1,254.94
	小計		10,044.29		水かん	133.08
国特3	寒河江市	116	0.23		土流	205.22
	西川町	78~79, 81, 86, 110~117	2,689.42		水かん	377.46
	朝日町	22, 28~32	1,095.79		水かん	0.23
	大江町	52~53, 55~56	366.83		水かん	1.91
					土流	1,735.04
					鳥保特	351.67
					水かん	1,086.12
					水かん	311.85
					土流	54.98

単位 面積：ha

種 類	森 林 の 所 在		面 積	施業方法	備 考 (重複制限林)
	市町村	区 域 (林 班)			
国特3	大 蔵 村	2354~2356, 2358~2359, 2361	2,167.53	別紙2の とおり	水かん 1,680.49 土 流 484.77
	小計		6,319.80		
	計		17,554.81		
定特保	山 形 市	223~224, 236	577.23		水かん 527.37 土 流 49.43 鳥保特 399.49
	上 山 市	238~239	574.52		水かん 2.14 土 流 572.16 鳥保特 471.96
	小計		1,151.75		
定特1	山 形 市	202~203, 205~206, 208~209, 212~213, 215~216, 219, 222~ 223, 225~226, 236	1,401.73		水かん 1,365.54 土 流 35.41 保 健 257.70
	上 山 市	237~238, 243, 246~247	157.12		水かん 117.45 土 流 39.47
	新 庄 市	2048~2050, 2052~2053, 2057	304.57		水かん 304.57 鳥保特 174.77
	金 山 町	147~152	256.92		水かん 256.79 保 健 157.80 鳥保特 122.71
	最 上 町	1013, 1018, 1022~1025, 1028~ 1030, 1034~1035, 1038~1040, 1043, 1048~1049	2,286.24	水かん 249.96 土 流 2,034.44	
	小計		4,406.58		
定特2	山 形 市	202~213, 215~217, 219~2212 25~229, 231~234, 236	3,176.56	水かん 2,470.70 土 流 688.46 保 健 219.21 砂 指 3.32	
	上 山 市	239~241	235.62	水かん 197.80 土 流 18.43 砂 指 2.81 鳥保特 72.58	
	新 庄 市	2046~2053	1,296.88	水かん 1,296.28 砂 指 0.98 鳥保特 813.58	

単位 面積：ha

種類	森林の所在		面積	施業方法	備考 (重複制限林)
	市町村	区域(林班)			
定特2	金山町	151~152	434.11	別紙2のとおり	水かん 434.07 保健 434.07 鳥保特 365.79
	小計		5,143.17		
定特3	山形市	201~202, 204~208, 210~213, 215~216, 228~229, 231~236	2,085.06		水かん 1,668.08 土流 183.27 なだれ 5.73 風致 101.58
	上山市	4~5, 237~238, 240, 242~250	2,003.92		水かん 1,602.44 土流 257.28
	新庄市	2047, 2054, 2057	757.40		水かん 756.84 砂指 2.29 鳥保特 166.78
	金山町	147~150, 153	1,177.33		水かん 1,167.85 保健 515.25
	最上町	1018, 1021, 1023~1025, 1028~1030, 1034~1035, 1038~1040, 1043, 1048~1049	3,254.91		水かん 2,295.81 土流 936.96
	小計		9,278.62		
計			19,980.12		
県特1	東根市	1113~1116, 1118~1120	280.13		別紙3のとおり
	尾花沢市	1059, 1081~1087, 1090~1091	536.93	水かん 536.93 保健 522.32 鳥保特 469.85	
	戸沢村	2186~2189, 2196~2197, 2199~2203	667.68	水かん 82.14 なだれ 200.69 保健 578.80 特母樹 13.33	
	小計		1,484.74		
県特2	東根市	1120	107.88		水かん 107.88 保健 107.88

単位 面積：ha

種類	森林の所在		面積	施業方法	備考 (重複制限林)
	市町村	区域(林班)			
県特2	尾花沢市	1059~1060, 1062~1063, 1067~1071, 1073~1082, 1084~1088	1,101.88	別紙3のとおり	水かん 1,091.45 保健 525.90 砂指 2.63 鳥保特 710.08
	真室川町	37, 44, 64~66, 87~91, 97, 99~100, 105~116	405.24		水かん 115.76 土流 281.98 なだれ 7.50 保健 180.49
	戸沢村	2204	109.33		水かん 18.38 なだれ 28.18 保健 62.31
	小計		1,724.33		
県特3	天童市	(山) 1~2, (田) 1	187.58		水かん 103.13 土流 103.13
	東根市	1113~1114, 1117~1119, 1121	1,122.98		水かん 1,009.65 土流 101.54 保健 34.56 砂指 0.97
	尾花沢市	1054~1056, 1060, 1062~1080, 1085~1096	6,530.72		水かん 6,464.38 保健 35.00 鳥保特 1,209.84
	金山町	134~135	94.04		水かん 42.55 土流 49.76
	最上町	1068	110.75		水かん 38.66 なだれ 19.74 保健 42.47
	真室川町	122~123	56.03		水かん 29.54
	戸沢村	2200~2201	40.50		水かん 19.99 保健 19.07
	小計		8,142.60		
	計		11,351.67		
県環特	朝日町	16~21	1,719.37		土流 1,719.35
	真室川町	33~34	350.39		土流 350.39
	戸沢村	2235~2236	73.76		土流 73.57
	小計		2,143.52		

単位 面積：ha

種 類	森 林 の 所 在		面 積	施 業 方 法	備 考 (重複制限林)
	市 町 村	区 域 (林 班)			
県環野	戸 沢 村	2235	28.61	別紙3の とおり	土 流 28.53 砂 指 0.08
	小計		28.61		
計			2,172.13		
鳥保特	山 形 市	224	399.49		水かん 399.49 定特保 399.49
	上 山 市	238~241	544.54		水かん 63.45 土 流 481.09 保 健 3.1 定特保 471.96 定特2 72.58
	西 川 町	86~87, 115	1,699.73		国特保 115.25 国特1 100.90 国特2 1,131.91 国特3 351.67
	尾花沢市	1059~1060, 1062~1063, 1067 ~1071, 1073~1085	2,389.77		水かん 2,389.77 保 健 893.64 県特1 469.85 県特2 710.08 県特3 1,209.84
	新 庄 市	2047~2051	1,155.13		水かん 1,155.13 定特1 174.77 定特2 813.58 定特3 166.78
	金 山 町	151~152	488.50		水かん 488.50 保 健 488.50 定特1 122.71 定特2 365.79
	計			6,677.16	
史 跡	西 川 町	70	0.04		水かん 0.04
	村 山 市	1016, 1019	2.46		水かん 2.46
	大石田町	1029	0.03		水かん 0.0
	真室川町	125	0.12		水かん 0.12
	大 蔵 村	2124	0.05		水かん 0.05
計			2.7		

単位 面積：ha

種 類	森 林 の 所 在		面 積	施業方法	備 考 (重複制限林)
	市 町 村	区 域 (林 班)			
特母樹	戸 沢 村	2200	13.33	別紙3の とおり	なだれ 13.33
					保 健 13.33
					県特1 13.33
	計		13.33		
風致地	山 形 市	230	68.43		土 流 67.53
					保 健 67.53
	計		68.43		

注 1 種類及び備考欄の重複制限林の略称は、以下のとおり。

水かん＝水源かん養保安林	定特保＝国定公園特別保護地区
土 流＝土砂流出防備保安林	定特1＝国定公園第1種特別地域
土 崩＝土砂崩壊防備保安林	定特2＝国定公園第2種特別地域
干 害＝干害防備保安林	定特3＝国定公園第3種特別地域
なだれ＝なだれ防止保安林	県特1＝県立自然公園第1種特別地域
落 石＝落石防止保安林	県特2＝県立自然公園第2種特別地域
保 健＝保健保安林	県特3＝県立自然公園第3種特別地域
風 致＝風致保安林	県環特＝県自然環境保全地域特別地区
砂 指＝砂防指定地	県環野＝県自然環境保全地域野生動植物保護地区
国特保＝国立公園特別保護地区	
国特1＝国立公園第1種特別地域	鳥保特＝鳥獣保護区特別保護地区
国特2＝国立公園第2種特別地域	史 跡＝史跡名勝天然記念物
国特3＝国立公園第3種特別地域	特母樹＝特別母樹林
	風致地＝風致地区

2 ()書きは官行造林地で契約者等名称は以下のとおり。

(山) 山口財産区

(三) 尾花沢第三財産区

(田) 田麦野財産区

別紙 1 保安林の指定施業要件

事 項	基 準
伐採の方法	<p>1 主伐に係るもの</p> <p>(1) 水源のかん養又は風害、干害若しくは霧害の防備をその指定の目的とする保安林にあつては、原則として、伐採種の指定をしない。</p> <p>(2) 土砂の流出の防備、土砂の崩壊の防備、飛砂の防備、水害、潮害若しくは雪害の防備、魚つき、航行の目標の保存、公衆の保健又は名所若しくは旧跡の風致の保存をその指定の目的とする保安林にあつては原則として、択伐による。</p> <p>(3) なだれ若しくは落石の危険の防止若しくは火災の防備をその指定の目的とする保安林又は保安施設地区内の森林にあつては、原則として伐採を禁止する。</p> <p>(4) 伐採の禁止を受けない森林につき伐採をすることができる立木は、原則として、標準伐期齢以上のものとする。</p> <p>2 間伐に係るもの</p> <p>(1) 主伐に係る伐採の禁止を受けない森林にあつては、伐採をすることができる箇所は、原則として、省令が定めるところにより算出される樹冠疎密度が10分の8以上の箇所とする。</p> <p>(2) 主伐に係る伐採の禁止を受ける森林にあつては、原則として、伐採を禁止する。</p>
伐採の限度	<p>1 主伐に係るもの</p> <p>(1) 同一の単位とされる保安林等において伐採年度ごとに皆伐による伐採をすることができる面積の合計は、原則として、当該同一の単位とされる保安林等のうちこれに係る伐採の方法として択伐が指定されている森林及び主伐に係る伐採の禁止を受けている森林以外のものの面積の合計に相当する数を、省令で定めるところにより、当該指定の目的を達成するため相当と認められる樹種につき当該指定施業要件を定める者が標準伐期齢を基準として定める伐期齢に相当する数で除して得た数に相当する面積をこえないものとする。</p> <p>(2) 地形、気象、土壌等の状況等により特に保安機能の維持又は強化を図る必要がある森林については、伐採年度ごとに皆伐による伐採をすることができる1箇所当たりの面積の限度は、省令で定めるところによりその保安機能の維持又は強化を図る必要の程度に応じ当該指定施業要件を定める者が指定する面積とする。</p> <p>(3) 風害又は霧害の防備をその指定の目的とする保安林における皆伐による伐採は、原則として、その保安林のうちその立木の全部又は相当部分がおおむね標準伐期齢以上である部分が幅20メートル以上にわたり帯状に残存することとなるようにするものとする。</p>

事 項	基 準
伐採の限度	<p>(4) 伐採年度ごとに択伐による伐採をすることができる立木の材積は、原則として、当該伐採年度の初日におけるその森林の立木の材積に相当する数に省令で定めるところにより算出される択伐率を乗じて得た数に相当する材積をこえないものとする。</p> <p>2 間伐に係るもの</p> <p>伐採年度ごとに伐採をすることができる立木の材積は、原則として、当該伐採年度の初日におけるその森林の立木の材積の10分の3.5を超えず、かつ、その伐採によりその森林に係る第1号(2)イの樹冠疎密度が10分の8を下ったとしても当該伐採年度の翌伐採年度の初日から起算しておおむね5年後においてその森林の当該樹冠疎密度が10分の8以上に回復することが確実にであると認められる範囲内の材積をこえないものとする。</p>
植 栽	<p>1 方法に係るもの</p> <p>満1年以上の苗を、おおむね、1ヘクタール当たり伐採跡地につき的確な更新を図るため必要なものとして農林水産省令で定める植栽本数以上の割合で均等に分布するように植栽するものとする。</p> <p>2 期間に係るもの</p> <p>伐採が終了した日を含む伐採年度の翌伐採年度の初日から起算して2年以内に植栽するものとする。</p> <p>3 樹種に係るもの</p> <p>保安機能の維持又は強化を図り、かつ、経済的利用に資することができる樹種として指定施業要件を定める者が指定する樹種を植栽するものとする。</p>

別紙2 自然公園における施業の方法

区 分	施 業 の 方 法
特 別 保護地区	森林の施業に関する制限について、環境大臣はそれぞれの地区につき農林水産大臣と協議して定めるものとする。
第1種 特別地域	<ol style="list-style-type: none"> 1 禁伐とする。ただし、風致維持に支障のない場合に限り、単木択伐法を行うことができる。 2 単木択伐法は次の規定により行う。 <ol style="list-style-type: none"> (1) 伐期齢は、標準伐期齢に見合う年齢に10年以上を加えて決定する。 (2) 択伐率は現在蓄積の10%以内とする。
第2種 特別地域	<ol style="list-style-type: none"> 1 択伐法によるものとする。ただし、風致の維持に支障のない限り、皆伐法によることができる。 2 公園計画に基づく車道、歩道、集団施設地区及び単独施設の周辺（造林地、要改良林分、薪炭林を除く。）は、原則として単木択伐法によるものとする。 3 伐期齢は、標準伐期齢に見合う年齢以上とする。 4 択伐率は用材林においては、現在蓄積の30%以内とし、薪炭林においては60%以内とする。 5 伐採及び更新に際し、特に風致上必要と認める場合は環境省自然環境局長及び県知事は、伐区、樹種、林型の変更を要望することができる。 6 特に指定した風致樹については、保育及び保護に努めること。 7 皆伐法による場合、その伐区は次のとおりとする。 <ol style="list-style-type: none"> (1) 1伐区の面積は2ヘクタール以内とする。ただし、疎密度3より多く保残木を残す場合又は車道、歩道、集団施設地区、単独施設等の主要公園利用地点から望見されない場合は、伐区面積を増大することができる。 (2) 伐区は、更新後5年以上を経過しなければ連続して設定することはできない。この場合においても、伐区は努めて分散させなければならない。
第3種 特別地域	全般的な風致の維持を考慮して施業を実施し、特に施業の制限を受けないものとする。

別紙3 砂防指定地等の施業方法

区 分	施 業 の 方 法
砂防指定地	「砂防法施行条例」（平成15年3月18日山形県条例第28号）で定めるところによる。
鳥獣保護区 特別保護地区	「鳥獣保護区内の森林施業について」（昭和39年1月17日38林野計第1043号）による。
史跡名勝天然記念物	指定の目的に応じた施業を行う。

別表 公益的機能別施業森林の区域及び施業方法

1 水源の涵養の機能の維持増進を図るための森林施業を推進すべき森林

単位 面積：ha

市町村	森林の所在 (林班)	面積	施業方法
総数		182,871.22	
山形市	計	8,381.49	伐期の延長 長伐期施業 複層林施業 (択伐) (択伐以外)
	201～236、265、266		
上山市	計	4,826.58	
	237～264、500		
寒河江市	計	2,247.42	
	116、127～147		
村山市	計	4,664.62	
	1001～1020、1022、1106～1109		
東根市	計	3,046.94	
	1110～1121		
尾花沢市	計	16,133.73	
	1030～1105、1500		
西川町	計	22,249.77	
	64～126、500		
朝日町	計	9,053.54	
	1～40、500		
大江町	計	4,374.08	
	41～63		
山辺町	計	258.82	
	267、268		
大石田町	計	1,293.41	
	1021、1023～1029		
新庄市	計	7,941.28	
	2044～2089、2166～2170、2500		
金山町	計	6,937.75	
	127～167、500		
最上町	計	22,161.58	
	1001～1080、1500		
舟形町	計	4,915.51	
	2091～2093、2095～2123		
真室川町	計	26,237.76	
	1～71、73～126、500		
大蔵村	計	15,208.19	
	2124～2164、2252、2253、2348～2364、2500		
鮭川村	計	4,923.41	
	2001、2003～2035、2037～2043、2500		
戸沢村	計	18,015.34	
	2171～2183、2185～2251、2254～2260、2500		

注 森林の所在の詳細(林小班)については、東北森林管理局計画課に備え置く別冊で表示する。

2 土地に関する災害の防止機能、土壌の保全の機能、快適な環境の形成の機能又は保健機能の維持増進を図るための森林施業を推進すべき森林

① 森林の有する土地に関する災害の防止機能、土壌の保全機能の維持増進を図る森林

単位 面積：ha

市町村	森林の所在 (林班)	面積	施業方法
総数		62,513.88	
山形市	計	1,635.03	伐期の延長 長伐期施業 複層林施業 (択伐) (択伐以外)
	201、202、203、205、206、211、217、218、219、 220、221、225、226、227、228、229、230、231、 232、233、234、236		
上山市	計	1,884.37	
	237、238、239、240、246、247、248、249、250、 251、252、253、258		
寒河江市	計	306.36	
	116、127、128、129、130、131、132、133、135、 136、137、139、141、145		
村山市	計	1,296.93	
	1007、1014、1015、1016、1017、1018、1019、1020、 1107、1109		
東根市	計	816.83	
	1110、1111、1113、1114、1115、1116、1117、1118、 1119、1121		
尾花沢市	計	2,883.14	
	1030、1031、1033、1034、1036、1037、1038、1039、 1042、1043、1044、1045、1046、1048、1049、1052、 1053、1054、1055、1056、1059、1060、1061、1062、 1063、1070、1071、1074、1078、1081、1082、1084、 1085、1086、1087、1088、1089、1090、1091、1092、 1094、1095、1096、1098、1101、1102、1103、1104、 1105		
西川町	計	14,869.60	
	66、69、70、71、75、77、78、79、80、81、82、83、 84、85、86、87、88、89、90、91、92、93、94、95、 97、98、99、100、101、102、103、104、105、106、 107、108、109、110、111、112、113、114、115、 116、117、118、119、120、121、122、123、124、 125、126		
朝日町	計	3,646.93	
	3、8、10、11、14、15、16、17、18、19、20、21、 23、24、25、26、27、28、29、30、31、32、35、38、 39		
大江町	計	555.51	
	45、46、47、53、54、55、56、57、58、59		

単位 面積：ha

市町村	森 林 の 所 在 (林 班)	面 積	施業方法
大石田町	計	249.77	伐期の延長 長伐期施業 複層林施業 (択伐) (択伐以外)
	1021、1025、1027		
新庄市	計	517.66	
	2044、2046、2053、2054、2055、2065、2070、2071、 2072、2074、2075、2077、2078、2079、2085		
金山町	計	2,504.33	
	127、128、129、130、133、134、135、137、138、 139、140、141、142、146、147、148、149、150、 154、155、157、158、159、160、161、162、165、 166		
舟形町	計	1,386.31	
	2095、2096、2097、2098、2099、2100、2101、2102、 2103、2104、2105、2106、2107、2108、2109、2110、 2112、2119、2120、2121、2022、2123		
最上町	計	8,227.19	
	1001、1002、1003、1004、1005、1006、1007、1008、 1009、1010、1011、1013、1015、1017、1018、1021、 1022、1023、1025、1026、1028、1029、1030、1033、 1034、1036、1037、1038、1039、1040、1043、1044、 1047、1049、1050、1053、1054、1055、1056、1058、 1059、1061、1063、1066、1067、1068、1069、1070、 1071、1072、1073、1074、1076、1077、1078、1079、 1080		
真室川町	計	8,788.45	
	2、3、5、11、12、13、14、16、17、18、19、20、 21、24、27、29、30、31、32、33、34、35、36、37、 38、39、41、42、43、44、45、47、48、49、50、51、 52、54、55、56、57、58、59、61、62、63、64、65、 66、67、68、69、79、83、84、85、86、87、88、89、 90、91、92、94、95、96、97、100、104、107、108、 109、110、111、112、114、115、116、117、118、 119、120、121、122		
大蔵村	計	6,428.56	
	2124、2125、2126、2127、2128、2130、2131、2132、 2135、2136、2137、2138、2139、2140、2141、2142、 2143、2144、2145、2146、2147、2148、2149、2150、 2151、2153、2154、2155、2156、2157、2158、2159、 2161、2162、2163、2164、2348、2349、2350、2351、 2352、2353、2354、2355、2356、2357、2358、2359、 2360、2361、2362、2363、2364		

単位 面積：ha

市町村	森 林 の 所 在 (林 班)	面 積	施業方法
鮭川村	計	333.77	伐期の延長 長伐期施業 複層林施業 (択伐) (択伐以外)
	2008、2009、2010、2011、2012、2016、2017、2018、 2019、2021、2022、2023		
戸沢村	計	6,183.14	
	2176、2180、2181、2185、2186、2189、2190、2191、 2192、2193、2194、2195、2196、2197、2198、2199、 2200、2201、2202、2203、2204、2205、2206、2207、 2208、2209、2210、2211、2212、2213、2214、2215、 2216、2217、2218、2219、2220、2221、2222、2223、 2224、2225、2226、2227、2228、2229、2230、2231、 2232、2233、2234、2235、2236、2237、2238、2241、 2242、2243、2245、2246、2248、2249、2250、2251、 2254、2256、2257、2258、2259		

注 森林の所在の詳細（林小班）については、東北森林管理局計画課に備え置く別冊で表示する。

- ② 快適な環境の形成の機能の維持増進を図る森林
該当なし

③ 保健機能の維持増進を図る森林

単位 面積：ha

市町村	森林の所在 (林班)	面積	施業方法
総数		27,958.37	
山形市	計	4,014.29	伐期の延長 長伐期施業 複層林施業 (択伐) (択伐以外)
	202、203、204、205、206、207、208、209、210、 211、212、213、215、216、217、219、222、223、 224、225、226、227、228、230、236、266		
上山市	計	1,127.05	
	237、238、239、240、241、242、243、246、247、 257、258、259、260		
寒河江市	計	241.47	
	132、133、136、137		
村山市	計	879.99	
	1003、1004、1005、1006、1007、1015、1016、1017、 1019、1107、1108、1109		
東根市	計	920.62	
	1113、1116、1118、1119、1120、1121		
尾花沢市	計	5,516.32	
	1032、1037、1038、1054、1055、1056、1058、1059、 1060、1061、1062、1063、1067、1068、1069、1070、 1071、1072、1073、1074、1075、1076、1077、1078、 1079、1080、1081、1082、1083、1084、1085、1086、 1087、1088、1089、1090、1091、1092、1093、1094		
西川町	計	1,996.47	
	70、72、78、79、81、82、85、86、90、91、92、94、 95、96、97、100、101、104、122、123		
朝日町	計	2,548.38	
	9、10、12、13、14、15、22、23、27、28、29、30、 31、32、33、34、36		
大江町	計	1,009.50	
	43、45、46、47、48、49、50、51、52、53、54、55、 56、58、59、60		
大石田町	計	1.24	
	1024、1029		
山辺町	計	7.08	
	267		
新庄市	計	3,231.91	
	2046、2047、2048、2049、2050、2051、2052、2053、 2057、2058、2059、2062、2063、2064、2065、2066、 2071、2072、2075、2076、2077、2078、2079、		

単位 面積：ha

市町村	森 林 の 所 在 (林 班)	面 積	施業方法
金山町	計	1,701.98	伐期の延長 長伐期施業 複層林施業 (択伐) (択伐以外)
	127、128、129、131、132、133、134、143、144、 147、148、149、150、151、152、153		
最上町	計	1,214.96	
	1009、1024、1025、1027、1028、1029、1030、1034、 1035、1038、1043、1044、1048、1049、1055、1056、 1065、1066、1067、1068		
真室川町	計	705.49	
	91、96、97、98、99、100、105、107、110、111、 112、119、120、121、125		
大蔵村	計	2,301.87	
	2124、2131、2132、2133、2134、2145、2146、2147、 2148、2150、2152、2159、2354、2355、2357、2358、 2359、2360、2361、2363		
鮭川村	計	82.34	
	2016、2017		
戸沢村	計	457.41	
	2186、2187、2188、2189、2196、2197、2200、2201、 2203、2204		

注 森林の所在の詳細（林小班）については、東北森林管理局計画課に備え置く別冊で表示する。

(附) 参 考 资 料

1 森林計画区の概況

(1) 市町村別土地面積及び森林面積

単位 面積：ha 比率：%

区 分	区域面積 ①	森 林 面 積			森林比率 ②/①×100
		総数②	国有林	民有林	
総 数	442,276	314,007	183,789	130,218	71
山 形 市	38,134	21,043	8,382	12,661	55
上 山 市	24,095	16,725	4,966	11,759	69
天 童 市	11,301	3,790	216	3,574	34
山 辺 町	6,136	3,317	259	3,058	54
中 山 町	3,123	993	-	993	32
寒 河 江 市	13,908	7,040	2,291	4,749	51
河 北 町	5,238	1,364	-	1,364	26
西 川 町	39,323	35,664	22,442	13,222	91
朝 日 町	19,673	15,117	9,100	6,017	77
大 江 町	15,392	12,236	4,374	7,862	79
村 山 市	19,683	11,328	4,724	6,604	58
東 根 市	20,717	13,317	3,077	10,240	64
尾 花 沢 市	37,232	26,530	16,235	10,295	71
大 石 田 町	7,959	4,189	1,344	2,845	53
新 庄 市	22,308	12,282	7,942	4,340	55
金 山 町	16,179	12,675	6,938	5,737	78
最 上 町	33,027	27,696	22,161	5,535	84
舟 形 町	11,903	8,342	4,916	3,426	70
真 室 川 町	37,429	32,787	26,233	6,554	88
大 蔵 村	21,159	17,941	15,207	2,734	85
鮭 川 村	12,232	7,881	4,923	2,958	64
戸 沢 村	26,125	21,752	18,059	3,693	83

注1 区域面積は、国土地理院「平成20年全国都道府県市区町村別面積調」による。

2 国有林面積は、林野庁所管面積(官行造林を含む)で、民有林面積は地域森林計画対象面積

(2) 地況（気候）

観測地	気 温 (°C)			年間降水量 (mm)	最深積雪量 (cm)	備 考
	最 高	最 低	年平均			
差首鍋	34.0	-12.3	10.3	2,718	-	
金山	34.0	-10.6	10.3	2,049	131	
新庄	35.0	-11.9	11.0	1,951	122	
向町	34.1	-12.1	11.0	1,822	135	
肘折	32.4	-12.2	9.3	2,871	329	
尾花沢	34.0	-11.8	10.8	1,515	160	
大井沢	33.0	-15.4	8.9	2,779	266	
左沢	34.8	-11.6	10.8	1,428	81	
山形	36.2	-8.5	12.0	1,253	53	

資料 気象庁（1998～2007年までの10年平均）

(3) 土地利用の現況

単位 面積：ha

区 分	総 数	森林	農地			その他
			総数	うち田	うち畑	
総 数	442,276	314,007	55,150	39,019	16,143	73,119
山 形 市	38,134	21,043	5,540	3,720	1,810	11,551
上 山 市	24,095	16,725	2,560	1,320	1,250	4,810
天 童 市	11,301	3,790	3,820	1,670	2,150	3,691
山 辺 町	6,136	3,317	933	571	362	1,886
中 山 町	3,123	993	1,020	633	384	1,110
寒 河 江 市	13,908	7,040	2,800	1,610	1,180	4,068
河 北 町	5,238	1,364	1,950	1,520	431	1,924
西 川 町	39,323	35,664	611	440	171	3,048
朝 日 町	19,673	15,117	1,340	610	732	3,216
大 江 町	15,392	12,236	976	538	438	2,180
村 山 市	19,683	11,328	4,100	3,040	1,060	4,255
東 根 市	20,717	13,317	3,460	1,510	1,960	3,940
尾 花 沢 市	37,232	26,530	5,630	4,250	1,380	5,072
大 石 田 町	7,959	4,189	1,830	1,410	422	1,940
新 庄 市	22,308	12,282	5,400	4,890	510	4,626
金 山 町	16,179	12,675	1,680	1,530	155	1,824
最 上 町	33,027	27,696	2,540	2,190	352	2,791
舟 形 町	11,903	8,342	1,630	1,480	149	1,931
真 室 川 町	37,429	32,787	2,200	1,930	270	2,442
大 蔵 村	21,159	17,941	1,370	887	482	1,848
鮭 川 村	12,232	7,881	2,110	1,840	272	2,241
戸 沢 村	26,125	21,752	1,650	1,430	223	2,723

資料 農地は、「平成20年統計年鑑」による。

(4) 産業別生産額

単位 百万円

区 分	総生産	第 1 次 産 業				第2次産業	第3次産業
		総 額	農 業	林 業	水産業		
総 数	2,276,217	64,674	61,266	3,308	100	596,773	1,702,405
山 形 市	954,260	7,256	7,214	17	25	133,926	842,474
上 山 市	93,967	3,556	3,519	37	0	25,462	67,844
天 童 市	217,053	6,748	6,744	2	2	74,576	142,416
山 辺 町	24,134	1,644	1,626	3	15	5,548	17,686
中 山 町	20,285	1,320	1,320	0	0	4,012	15,578
寒 河 江 市	155,344	4,550	4,534	14	2	55,292	100,287
河 北 町	56,168	2,349	2,341	5	3	20,180	35,370
西 川 町	16,748	384	351	32	1	2,827	14,052
朝 日 町	18,462	1,851	1,785	64	2	3,880	13,300
大 江 町	23,015	1,424	1,326	94	4	8,015	14,285
村 山 市	77,952	4,281	4,245	33	3	25,743	67,844
東 根 市	291,542	7,284	7,220	47	17	164,349	128,889
尾 花 沢 市	58,129	5,347	5,248	91	8	17,689	36,884
大 石 田 町	20,134	1,533	1,507	25	1	5,720	13,501
新 庄 市	146,559	3,654	3,502	150	2	28,302	119,118
金 山 町	12,860	1,297	1,082	213	2	2,417	9,542
最 上 町	24,581	2,072	1,847	221	4	5,698	17,568
舟 形 町	12,720	1,105	1,094	7	4	3,252	8,755
真 室 川 町	18,367	1,562	1,434	127	1	3,701	13,670
大 蔵 村	9,419	923	805	117	1	1,042	7,744
鮭 川 村	13,125	3,520	1,638	1,880	2	2,760	7,250
戸 沢 村	11,393	1,014	884	129	1	2,382	8,348

資料 平成17年度 「市町村民経済計算」

注 総生産は、帰属利子等控除後であるため、各産業別生産額の積み上げ値より過小となる。

(5) 産業別就業者数

単位 人

区 分	総 数	第 1 次 産 業				第2次産業	第3次産業
		総 数	農 業	林 業	水産業		
総 数	336,854	37,141	36,610	469	62	94,808	202,285
山 形 市	125,707	6,056	6,001	38	17	25,497	92,015
上 山 市	18,396	2,367	2,352	15	0	4,704	11,295
天 童 市	33,740	4,057	4,047	9	1	10,385	19,218
山 辺 町	7,828	694	683	4	7	2,680	4,374
中 山 町	6,590	889	888	1	0	2,007	3,685
寒 河 江 市	22,247	2,729	2,706	22	1	7,751	11,728
河 北 町	10,702	1,418	1,412	5	1	3,855	5,416
西 川 町	3,464	406	389	16	1	1,284	1,774
朝 日 町	4,590	1,324	1,322	2	0	1,384	1,880
大 江 町	5,085	881	857	22	2	1,806	2,392
村 山 市	14,495	2,505	2,489	16	0	5,568	6,408
東 根 市	24,477	3,755	3,724	15	16	7,788	12,895
尾 花 沢 市	11,000	2,756	2,723	25	8	3,573	4,657
大 石 田 町	4,636	838	828	9	1	1,774	2,020
新 庄 市	19,778	1,971	1,918	53	0	5,733	11,934
金 山 町	3,298	567	538	28	1	1,357	1,371
最 上 町	5,318	876	843	30	3	2,111	2,331
舟 形 町	3,103	538	526	11	1	1,118	1,447
真 室 川 町	4,689	792	687	104	1	1,675	2,217
大 蔵 村	2,161	430	410	20	0	770	960
鮭 川 村	2,787	821	812	9	0	861	1,104
戸 沢 村	2,763	471	455	15	1	1,127	1,164

資料 総務省統計局「国勢調査報告」（平成17年）

注 総数には「不詳」を含むため、内訳を合計しても総数に一致しない。

単位：面積：ha，材積：立木は1,000m³ 立竹は1,000束 成長量：1,000m³

2 森林の現況

(1) 齢級別森林資源表

区分	総数			1 齢級			2 齢級			3 齢級			4 齢級		
	面積	材積	成長量	面積	材積	成長量	面積	材積	成長量	面積	材積	成長量	面積	材積	成長量
総数	総数	183,794.17	20,673	425	455.54		930.58			1,346.33	10	2	1,733.13	30	4
	針	173,334.91	20,657	425	455.54		930.58			1,346.33	10	2	1,733.13	30	4
	広	44,752.84	8,283	294	394.61		764.22			933.78	9	1	950.85	18	2
総数	総数	128,582.07	12,374	131	60.93		166.36			412.55	1	1	782.28	12	1
	針	41,711.00	8,017	292	425.33		788.02			938.62	9	1	965.03	19	3
	広	40,259.18	7,704	288	393.71		764.00			933.78	9	1	948.54	18	2
単層成林	総数	1,451.82	313	4	31.62		24.02			4.84			16.49	1	
	針	41,466.70	7,939	291	386.75		786.76			817.49	8	1	891.56	18	2
	広	40,014.88	7,626	287	355.13		762.74			812.65	8	1	875.07	17	2
立木地	総数	1,451.82	313	4	31.62		24.02			4.84			16.49	1	
	針	(244.30)													
	広	244.30	77	1	38.58		1.26			121.13	1		73.47	1	
天然林	総数	131,623.91	12,641	133	30.21		142.56			407.71	1	1	768.10	11	1
	針	4,493.66	580	6	0.90		0.22						2.31		
	広	127,130.25	12,061	128	29.31		142.34			407.71	1	1	765.79	11	1
育成林	総数	804.28	103	2	1.09		32.12						22.89		
	針	120.40	28	1											
	広	683.88	75	2	1.09		32.12						22.89		
天然生	総数	130,819.63	12,538	131	29.12		110.44			407.71	1	1	745.21	11	1
	針	4,373.26	552	5	0.90		0.22						2.31		
	広	126,446.37	11,985	126	28.22		110.22			407.71	1	1	742.90	11	1
無立木地		10,459.26	16												

(注) 1. 人工林及び天然林で点生木のみの林分については、本表の集計には含まれていない。
 2. 竹林の集計値については、総計欄には含まれていない。
 3. () は、人工林の育成復層林の上、中層木の面積で外書。

単位：面積：ha，材積：立木は1,000m³ 立竹は1,000束 成長量：1,000m³

区分	5 齡級			6 齡級			7 齡級			8 齡級			9 齡級				
	面積	材積	成長量	面積	材積	成長量	面積	材積	成長量	面積	材積	成長量	面積	材積	成長量		
立木地	総数	総数	87	8	3,973.67	258	20	4,531.82	546	36	9,614.37	1,167	62	11,242.20	1,628	69	
		針	87	8	3,973.67	258	20	4,531.82	546	36	9,614.37	1,167	62	11,242.20	1,628	69	
		広	54	6	2,765.06	200	17	3,122.99	488	34	5,624.07	1,005	56	6,502.53	1,356	60	
	総数	針	33	2	1,208.61	58	3	1,408.83	58	2	3,990.30	162	6	4,739.67	272	9	
		広	55	6	2,749.49	199	17	3,176.28	495	34	5,686.50	1,014	56	6,613.37	1,379	61	
		針	53	6	2,740.44	198	16	3,121.34	487	34	5,616.21	1,004	55	6,473.58	1,353	60	
	人工林	針	18.29	2	9.05	1	1	54.94	7	11	70.29	11	11	139.79	26		
		針	18.29	2	9.05	1	1	54.94	7	11	70.29	11	11	139.79	26		
		広	1,457.01	55	2,749.49	199	17	3,176.28	495	34	5,686.50	1,014	56	6,613.37	1,379	61	
	育層成林	針	1,438.72	53	2,740.44	198	16	3,121.34	487	34	5,616.21	1,004	55	6,473.58	1,353	60	
針		18.29	2	9.05	1	1	54.94	7	11	70.29	11	11	139.79	26			
広																	
天然林	総数	総数	539.40	2	1,224.18	59	3	1,355.54	51	2	3,927.87	153	6	4,628.83	249	9	
		針	6.29	1	24.62	2	2	1.65	1	1	7.86	1	1	28.95	3		
		広	533.11	30	1,199.56	57	3	1,353.89	50	2	3,920.01	151	6	4,599.88	246	9	
	育層成林	針															
		針															
		広	27.58	1	28.41	2	2	36.15	1	1	82.95	3	3	68.35	4		
	成林	針	2.50		20.43	2	2	0.07			0.92			1.92			
		針	25.08	1	7.98			36.08	1	1	82.03	3	3	66.43	3		
		広	511.82	30	1,195.77	57	3	1,319.39	50	2	3,844.92	150	6	4,560.48	246	9	
	天然生	針	3.79	1	4.19			1.58			6.94			27.03			
針		508.03	29	1,191.58	57	3	1,317.81	49	2	3,837.98	148	6	4,533.45	243	9		
広																	
竹林																	
無立木地																	

(注) 1. 人工林及び天然林で点生木のみの林分については、本表の集計には含まれていない。
 2. 竹林の集計値については、総計欄には含まれていない。
 3. () は、人工林の育成層成林の上、中層木の面積で外書。

単位：面積：ha，材積：立木は1,000m³ 立竹は1,000束 成長量：1,000m³

区分	1 0 齡級			1 1 齡級			1 2 齡級			1 3 齡級			1 4 齡級			
	面積	材積	成長量	面積	材積	成長量	面積	材積	成長量	面積	材積	成長量	面積	材積	成長量	
総数	総数	8,840.98	1,347	44	7,316.29	1,439	39	5,186.00	1,010	23	3,283.03	479	11	2,560.55	521	10
	針	8,840.98	1,347	44	7,316.29	1,439	39	5,186.00	1,010	23	3,283.03	479	11	2,560.55	521	10
	広	5,572.81	1,120	38	5,609.05	1,282	35	2,990.95	780	18	530.52	150	3	960.19	315	6
人工林	総数	3,268.17	227	6	1,707.24	156	4	2,195.05	230	6	2,752.51	329	8	1,600.36	206	4
	針	5,671.65	1,140	38	5,657.24	1,295	35	3,055.35	797	18	503.34	149	3	1,006.67	335	6
	広	5,517.17	1,114	38	5,545.07	1,274	35	2,917.74	767	18	442.95	134	3	890.61	303	5
育種成林	針	154.48	27		112.17	21		137.61	30		60.39	16		116.06	31	
	針	5,671.65	1,140	38	5,657.24	1,295	35	3,055.35	796	18	503.34	149	3	1,006.67	334	6
	広	5,517.17	1,114	38	5,545.07	1,274	35	2,917.74	766	18	442.95	134	3	890.61	303	5
立木地	総数	154.48	27		112.17	21		137.61	30		60.39	16		116.06	31	
	針							(2.98)						(2.89)		
	広								1						1	
天然林	総数	3,169.33	206	6	1,659.05	143	4	2,130.65	213	5	2,779.69	330	8	1,553.88	187	4
	針	55.64	6		63.98	8		73.21	13		87.57	16		69.58	12	
	広	3,113.69	200	6	1,595.07	135	4	2,057.44	200	5	2,692.12	313	8	1,484.30	175	4
育種成林	針															
	針															
	広	60.42	4		36.36	5		31.11	3		8.94	2				
天然林	総数	4.62	1		6.34	1		2.93								
	針	55.80	4		30.02	4		28.18	3		8.94	2				
	広	3,108.91	202	6	1,622.69	139	4	2,099.54	210	5	2,770.75	327	8	1,553.88	187	4
無立木地	針	51.02	6		57.64	7		70.28	13		87.57	16		69.58	12	
	針	3,057.89	196	6	1,565.05	132	4	2,029.26	197	5	2,683.18	311	8	1,484.30	175	4
	広															

(注) 1. 人工林及び天然林で点生木の林分については、本表の集計には含まれていない。
 2. 竹林の集計値については、総計欄には含まれていない。
 3. () は、人工林の育成複層林の上、中層木の面積で外書。

単位：面積：ha，材積：立木は1,000m³ 立竹は1,000束 成長量：1,000m³

区分	1 5 齢級						1 6 齢級						1 7 齢級						1 8 齢級						1 9 齢級								
	面積		材積		成長量		面積		材積		成長量		面積		材積		成長量		面積		材積		成長量		面積		材積		成長量				
	総数	針	材積	針	材積	針	面積	材積	針	面積	材積	針	面積	材積	針	面積	材積	針	面積	材積	針	面積	材積	針	面積	材積	針	面積	材積	針			
立木地	総数		3,421.47	671	11	4,048.00	868	14	4,636.68	693	11	5,236.53	721	10	7,585.64	991	13																
	総数		3,421.47	671	11	4,048.00	868	14	4,636.68	693	11	5,236.53	721	10	7,585.64	991	13																
	針		1,069.41	347	5	1,103.65	466	7	448.22	148	2	362.47	94	1	297.75	65	1																
人工林	総数		2,352.06	324	6	2,944.35	402	7	4,188.46	545	9	4,874.06	627	9	7,287.89	926	13																
	針		1,122.71	376	5	1,101.46	483	7	412.68	146	2	225.46	79	1	121.23	38																	
	材積		919.84	319	5	972.87	441	6	329.27	127	2	170.75	65	1	100.43	32																	
育種成林	針		202.87	57		128.59	42		83.41	19		54.71	14		20.80	7																	
	材積		1,122.71	369	5	1,101.46	422	6	412.68	141	2	225.46	77	1	121.23	38																	
	材積		919.84	313	5	972.87	381	6	329.27	122	2	170.75	63	1	100.43	31																	
天然林	総数		202.87	57		128.59	41		83.41	19		54.71	14		20.80	7																	
	針		(22.63)			(187.35)			(18.40)			(7.73)			(2.32)																		
	材積			7			60	1					5																				
無立木地	針			7			60	1					5																				
	材積																																
	材積																																
立木地	総数		2,298.76	295	6	2,946.54	386	7	4,224.00	547	9	5,011.07	642	9	7,464.41	953	13																
	針		149.57	28		130.78	25		118.95	21		191.72	29		197.32	33																	
	材積		2,149.19	267	5	2,815.76	361	7	4,105.05	526	9	4,819.35	613	9	7,267.09	919	13																
天然林	総数																																
	針																																
	材積		94.48	21		178.92	35	1	25.45	6		38.58	9		19.86	5																	
育種成林	針		21.61	6		24.32	7		10.78	3		16.33	5		7.58	2																	
	材積		72.87	15		154.60	27	1	14.67	3		22.25	4		12.28	3																	
	材積		2,204.28	274	5	2,767.62	351	6	4,198.55	541	9	4,972.49	633	9	7,444.55	948	13																
天然生	針		127.96	22		106.46	17		108.17	18		175.39	24		189.74	31																	
	材積		2,076.32	252	5	2,661.16	334	6	4,090.38	523	9	4,797.10	609	9	7,254.81	917	13																
	材積																																

(注) 1. 人工林及び天然林で点生木のみの林分については、本表の集計には含まれていない。
 2. 竹林の集計値については、総計欄には含まれていない。
 3. () は、人工林の育成複層林の上、中層木の面積で外書。

単位：面積：ha，材積：立木は1,000m³ 立竹は1,000束 成長量：1,000m³

区分	20 齢級			21 齢級以上		
	面積	材積	成長量	面積	材積	成長量
総数	3,547.46	464	6	81,838.37	7,728	31
総数	3,547.46	464	6	81,838.37	7,728	31
針	113.14	18		3,181.70	367	2
広	3,434.32	445	5	78,656.67	7,361	29
総数	12.48	4		11.22	4	
針	8.40	3		3.90	2	
広	4.08	1		7.32	1	
単層林	12.48	4		11.22	4	
針	8.40	3		3.90	2	
広	4.08	1		7.32	1	
人工林						
複層林						
総数						
針						
広						
総数	3,534.98	459	5	81,827.15	7,724	31
針	104.74	15		3,177.80	364	2
広	3,430.24	444	5	78,649.35	7,360	29
天然林						
単層林						
針						
広						
複層林				10.62	1	
針				0.05		
広				10.57	1	
天然林	3,534.98	459	5	81,816.53	7,723	31
針	104.74	15		3,177.75	364	2
広	3,430.24	444	5	78,638.78	7,358	29
竹林						
無立木地						

(注) 1. 人工林及び天然林で点生木のみの林分については、本表の集計には含まれていない。
 2. 竹林の集計値については、総計欄には含まれていない。
 3. () は、人工林の育成複層林の上、中層木の面積で外書。

(2)制限林普通林別森林資源表

(面積：h a, 材積：m³、成長量：m³/年)

区分	立木地										無立木地等					計				
	人工林					天然林					竹林	計	伐採跡地	未立木地	改訂地		林地以外の土地			
	育成単層林	育成複層林	計	育成単層林	育成複層林	天然生林	計	計												
制限林	面積	針	36,664.24	244.30	36,908.54	120.33	4,333.85	4,454.18	41,362.72											
	広	針	1,394.05		1,394.05	679.09	125,479.89	126,158.98	127,553.03											
	材積	針	38,058.29	244.30	38,302.59	799.42	129,813.74	130,613.16	168,915.75	113.83	2.76	8,809.37								
	広	針	6,818.275	77,035	6,895.310	27,490	548,341	575,831	7,471,141	10										
	計	針	298,976	408	299,384	75,130	11,893,641	11,968,771	12,268,155	234										
普通林	面積	針	7,117.251	77,443	7,194.694	102,820	12,441,992	12,544,602	19,739,296	244										
	広	針	259,229.6	1,187.0	260,416.6	520.8	5,220.4	5,741.2	266,157.8	0.5										
	材積	針	3,503.2	3.0	3,506.2	1,944.1	124,665.1	126,609.2	130,115.4	10.5										
	広	針	262,732.8	1,190.0	263,922.8	2,464.9	129,885.5	132,350.4	396,273.2	11.0										
	計	針	3,350.64		3,350.64	0.07	39.41	39.48	3,390.12											
計	面積	針	57.77		57.77	4.79	966.48	971.27	1,029.04											
	広	針	3,408.41		3,408.41	4.86	1,005.89	1,010.75	4,419.16	53.34										
	材積	針	808,223		808,223	10	3,932	3,942	812,165											
	広	針	13,808		13,808	288	91,849	92,137	105,945											
	計	針	822,031		822,031	298	95,781	96,079	918,110											
計	面積	針	27,568.4		27,568.4	0.6	38.7	39.3	27,607.7											
	広	針	208.7		208.7	8.3	970.4	978.7	1,187.4											
	材積	針	27,777.1		27,777.1	8.9	1,009.1	1,018.0	28,795.1											
	広	針	40,014.88	244.30	40,259.18	120.40	4,373.26	4,493.66	44,752.84											
	計	針	1,451.82		1,451.82	683.88	126,446.37	127,130.25	128,582.07											
計	面積	針	41,466.70	244.30	41,711.00	804.28	130,819.63	131,623.91	173,334.91	167.17	2.76	10,289.33								
	広	針	7,626.498	77,035	7,703.533	27,500	552,273	579,773	8,283,306	10										
	材積	針	312,784	408	313,192	75,418	11,985,490	12,060,908	12,374,100	234										
	広	針	7,939,282	77,443	8,016,725	102,918	12,537,763	12,640,681	20,657,406	244										
	計	針	286,798.0	1,187.0	287,985.0	521.4	5,239.1	5,780.5	293,765.5	0.5										
計	面積	針	3,711.9	3.0	3,714.9	1,952.4	125,635.5	127,587.9	131,302.8	10.5										
	広	針	290,509.9	1,190.0	291,699.9	2,473.8	130,894.6	133,368.4	425,068.3	11.0										
	材積	針																		
	広	針																		
	計	針																		

注1 人工林及び天然林で点生木のみの林分の面積については、本表の集計には含まれていない。
注2 竹林の集計値については、立木地の計欄及び立木地と無立木地等の合計欄には含まれていない。

(3) 市町村別森林資源表

市町村	区分	立木地										無立木地等					計							
		人工林					天然林					伐採跡地	未立木地	改訂地	林地以外の地									
		育成単層林	育成複層林	計	育成単層林	育成複層林	天然生林	計	竹林	計														
山形市	面積	針	1,577.67	13.65	1,591.32	5.26	560.59	565.85																
		広	19.23		19.23	4.52	5,861.95	5,866.47																
	材積	計	1,596.90	13.65	1,610.55	9.78	6,422.54	6,432.32																
		針	344.070	3,898	347,968	394	68,916	69,310																
	成長量	針	3,738	3,898	7,636	336	713,810	714,146																
		計	347,808	3,898	351,706	730	782,726	783,456																
新庄市	面積	針	12,014.0	66.4	12,080.4	30.1	999.3	1,029.4																
		広	42.8		42.8	12.3	7,961.5	7,973.8																
	材積	計	12,056.8	66.4	12,123.2	42.4	8,960.8	9,003.2																
		針	1,548.98	95.83	1,644.81	0.40	171.54	171.94																
	成長量	針	44.46		44.46	5.08	5,929.21	5,934.29																
		計	1,593.44	95.83	1,689.27	5.48	6,100.75	6,106.23																
寒河江市	面積	針	307,374	30,388	337,762	66	19,368	19,434																
		広	11,921	252	12,173	538	481,784	482,322																
	材積	計	319,295	30,640	349,935	604	501,152	501,756																
		針	10,176.3	488.1	10,664.4	0.7	264.4	265.1																
	成長量	針	87.4	1.9	89.3	13.5	4,840.5	4,854.0																
		計	10,263.7	490.0	10,753.7	14.2	5,104.9	5,119.1																
上山市	面積	針	733.26		733.26	1.06	83.06	84.12																
		広	29.38		29.38	4.05	1,284.28	1,288.33																
	材積	計	762.64		762.64	5.11	1,367.34	1,372.45																
		針	121,619		121,619	913	11,806	12,719																
	成長量	針	6,051		6,051	478	129,918	130,396																
		計	127,670		127,670	1,391	141,724	143,115																
村山市	面積	針	3,878.0		3,878.0	15.0	297.3	272.3																
		広	55.1		55.1	10.9	1,897.0	1,907.9																
	材積	計	3,933.1		3,933.1	25.9	2,154.3	2,180.2																
		針	1,710.51		1,710.51	18.68	463.42	482.10																
	成長量	針	8.29		8.29	1.24	2,266.56	2,267.80																
		計	1,718.80		1,718.80	19.92	2,729.98	2,749.90																
山形市	面積	針	333,863		333,863	1,476	61,199	62,675																
		広	1,449		1,449	50	272,655	272,705																
	材積	計	335,312		335,312	1,526	333,854	335,380																
		針	12,189.1		12,189.1	127.0	1,034.4	1,161.4																
	成長量	針	13.9		13.9	2.2	5,153.6	5,155.8																
		計	12,203.0		12,203.0	129.2	6,188.0	6,317.2																
山形市	面積	針	1,007.60		1,007.60	1.82	26.38	28.20																
		広	17.78		17.78	22.47	3,034.40	3,056.87																
	材積	計	1,025.38		1,025.38	24.29	3,060.78	3,085.07																
		針	159,856		159,856	510	4,946	5,456																
	成長量	針	4,112		4,112	2,865	295,113	297,978																
		計	163,968		163,968	3,375	300,059	303,434																
山形市	面積	針	6,189.1		6,189.1	5.6	84.4	90.0																
		広	34.2		34.2	53.1	4,431.1	4,484.4																
	材積	計	6,223.3		6,223.3	58.7	4,515.5	4,574.2																
		針	34.2		34.2	53.1	4,431.1	4,484.4																
	成長量	針	34.2		34.2	53.1	4,431.1	4,484.4																
		計	6,223.3		6,223.3	58.7	4,515.5	4,574.2																

注1 人工林及び天然林で点生木のみを林分の面積には含まれていない。
注2 複層林は下層木のみを対象とする。

(面積：h a, 材積：m³, 成長量：m³/年)

市町村	区分	立木地										無立木地等					計									
		人工林					天然林					伐採跡地	未立木地	改訂地	植栽地以外の地											
		育成単層林	育成複層林	計	育成単層林	育成複層林	天然林	計	竹林	計																
朝日町	面積	針	1,010.47	11.25	1,021.72	3.51	344.74	348.25																		
		広	33.86		33.86	8.03	6,969.51	6,977.54																		
		計	1,044.33	11.25	1,055.58	11.54	7,314.25	7,325.79																	718.90	
	材積	針	205,507	4,278	209,785	598	32,925	33,523																		
		広	4,506		4,506	1,325	635,808	637,133																		
		計	210,013	4,278	214,291	1,923	668,733	670,656																		243,308
	成長量	針	7,199.3	59.6	7,258.9	9.3	25.7	35.0																		
		広	80.5		80.5	32.3	5,925.2	5,957.5																		
		計	7,279.8	59.6	7,339.4	41.6	5,950.9	5,992.5																		
	大江町	面積	針	870.94		870.94	6.56	58.54	65.10																	
広			16.52		16.52	29.14	3,269.34	3,298.48																		
計			887.46		887.46	35.70	3,327.88	3,363.58																		
材積		針	181,757		181,757	2,421	5,498	7,919																		
		広	3,836		3,836	3,500	302,615	306,115																		
		計	185,593		185,593	5,921	308,113	314,034																		
成長量		針	6,501.3		6,501.3	35.7	14.0	49.7																		
		広	31.1		31.1	80.2	3,474.7	3,586.0																		
		計	6,532.4		6,532.4	115.9	3,488.7	3,604.6																		
大石田町		面積	針	350.43		350.43	0.07	1.67	1.74																	
	広		5.56		5.56	1.62	937.60	939.22																		
	計		355.99		355.99	1.69	939.27	940.96																		
	材積	針	58,412		58,412	2	825	827																		
		広	839		839	83	86,074	86,157																		
		計	59,251		59,251	85	86,899	86,984																		
	成長量	針	2,464.3		2,464.3		19.3	19.3																		
		広	10.2		10.2	2.5	1,840.5	1,843.0																		
		計	2,474.5		2,474.5	2.5	1,859.8	1,862.3																		
	金山町	面積	針	1,697.57		1,697.57	0.59	198.20	198.79																	
広			36.30		36.30	57.34	4,788.81	4,846.15																		
計			1,733.87		1,733.87	57.93	4,987.01	5,044.94																		
材積		針	336,149		336,149	76	21,179	21,255																		
		広	9,032		9,032	2,641	502,848	505,489																		
		計	345,181		345,181	2,717	524,027	526,744																		
成長量		針	13,172.7		13,172.7	0.7	94.8	95.5																		
		広	80.8		80.8	93.9	3,997.1	4,091.0																		
		計	13,253.5		13,253.5	94.6	4,091.9	4,186.5																		
最上町		面積	針	5,992.60		5,992.60	2.13	212.88	215.01																	
	広		174.64		174.64	99.99	14,151.49	14,426.12																		
	計		6,167.24		6,167.24	102.12	14,364.37	14,466.49																		
	材積	針	1,212,086		1,212,086	350	32,457	32,807																		
		広	38,198		38,198	8,787	1,214,191	1,222,978																		
		計	1,250,284		1,250,284	9,137	1,246,648	1,255,785																		
	成長量	針	44,456.2		44,456.2	7.6	268.0	275.6																		
		広	402.7		402.7	264.1	11,607.0	11,871.1																		
		計	44,858.9		44,858.9	271.7	11,875.0	12,146.7																		

注1 人工林及び天然林で点生木のみ林分の面積については、本表の集計には含まれていない。
注2 複層林は下層木のみを対象とする。

(4) 制限林の種類別面積

(単位：ha)

区分	市町村					計
	山形市	新庄市	寒河江市	上山市	村山市	
水源かん養保安林	7,317.68	7,564.34	2,133.87	3,615.80	4,140.60	103.13
土砂流出防備保安林	(302.72)	720.73	0.04	887.35	301.11	(103.13)
土砂崩壊防備保安林						
飛砂防備保安林						
防風保安林						
水害防備保安林						
潮害防備保安林			(106.46)			
干害防備保安林						
防雪保安林						
防霧保安林						
なだれ防止保安林	5.73					
落石防止保安林					19.86	
防火保安林						
魚つき保安林						
航行目標保安林						
保健保安林	(543.63)	52.72	(3.00)	64.00		
風致保安林	(101.58)					
計	(947.93)	7,617.06	2,133.91	4,567.15	4,461.57	(103.13)
保安施設地区						
砂防指定地	(3.32)	(5.70)	1.81	3.87	4.00	
特別保護地区						
第一種特別地域						
第二種特別地域			(0.23)			
第三種特別地域						
地種区分未定地域			(0.23)			
計	(576.96)					
特別保護地区	0.27					
第一種特別地域	(1,400.95)	(304.57)		(574.30)	0.22	
第二種特別地域	(3,159.16)	(1,296.28)		(156.92)	0.20	
第三種特別地域	(1,857.08)	(756.84)		(219.05)	16.57	
地種区分未定地域				(1,859.72)	144.20	
計	(6,994.15)	(2,357.69)		(2,809.99)	161.19	
第一種特別地域						
第二種特別地域						
第三種特別地域						(103.13)
地種区分未定地域						
計						(103.13)
原生自然環境保全地域						
自然環境保全地域特別地区						
都道府県自然環境保全地域特別地区						
鳥獣保護区特別保護地区	(399.49)	(1,155.13)		(544.54)		
緑地保全地区						
風致地区	(66.72)					
特別母樹林		1.71				
史跡名勝天然記念物						(2.46)
種の保存法による管理地区						
その他						
合計	(8,411.61)	8,292.28	2,135.72	4,732.21	4,465.57	(206.26)
						187.58

(単位: ha)

区分	市町村						合計
	東根市	尾花沢市	山辺町	西川町	朝日町	大江町	
水源かん養保安林	2,351.54	15,615.25	217.43	8,756.35	5,527.23		3,925.49
土砂流出防備保安林	649.82	(75.07)		12,097.43	3,063.83		269.06
土砂崩壊防備保安林				0.01			0.57
飛砂防備保安林							
防風保安林							
水害防備保安林							
潮害防備保安林							
干害防備保安林	(199.27)	7.03			172.34		107.21
防雪保安林							
防霧保安林							
なだれ防止保安林				11.93	4.97		
落石防止保安林							
防火保安林							
魚つき保安林							
航行目標保安林	(413.42)						(333.50)
保健保安林							
風致保安林							
計	3,008.39	(1,158.32)	217.43	20,865.72	8,768.37		4,302.33
保安施設地区							
砂防指定地	0.97	(5.87)		(6.77)	47.67		2.82
特別保護地区				(383.12)	(89.54)		(8.86)
第一種特別地域				(614.04)	0.01		
第二種特別地域				(7,521.52)	2.65	(1,744.43)	(338.30)
第三種特別地域		(1,083.25)		(1,736.95)	952.47	(1,086.12)	(366.83)
地種区分未定地域							
計				(10,255.63)	955.14	(2,920.09)	(713.99)
特別保護地区							
第一種特別地域							
第二種特別地域							
第三種特別地域							
地種区分未定地域							
計							
都立	(280.13)	(536.93)					
道立	(107.88)	(1,091.45)					
府立	(1,112.16)	67.18					
県立							
園立	(1,500.17)	(8,091.92)					
原生自然環境保全地域							
自然環境保全地域特別地区							
都道府県自然環境保全地域特別地区					(1,719.35)		
鳥獣保護区特別保護地区		(15.03)		(1,699.73)			
緑地保全地区							
風致地区							
特別母樹林							
史跡名勝天然記念物							
種の保存法による管理地区							
その他							
合計	(2,112.86)	(9,271.14)	217.43	(11,962.17)	21,868.53	(4,639.44)	4,305.15

(単位: ha)

区分	市町村					
	大石田町	金山町	最上町	舟形町	真室川町	大蔵村
水源かん養保安林	980.25	6,280.83	16,374.79	4,342.31	19,787.51	12,326.95
土砂流出防備保安林	233.37	206.32	4,222.95	207.53	5,327.99	2,128.16
土砂崩壊防備保安林						13.66
飛砂防備保安林						
防風保安林						
水害防備保安林						
潮害防備保安林						
干害防備保安林			265.83	21.80		303.81
防雪保安林						
防霧保安林						
なだれ防止保安林		18.76	(1.11)	84.83	215.73	(1,017.09)
落石防止保安林						
防火保安林						
魚つき保安林						
航行目標保安林						
保健保安林		(1,107.12)	55.49		(801.90)	(115.16)
風致保安林			(478.56)	(157.73)		
計	1,213.62	6,505.91	21,357.71	4,656.47	25,331.23	14,886.36
保安施設地区						
砂防指定地		(2.84)	13.00	4.92	(2.70)	(37.64)
特別保護地区						
第一種特別地域						(95.14)
第二種特別地域						(377.46)
第三種特別地域						(2,165.26)
地種区分未定地域						(2,637.86)
計						
特別保護地区						
第一種特別地域		(256.79)	1.84			
第二種特別地域		(434.07)				
第三種特別地域		(1,167.85)	22.14			
地種区分未定地域						
計		(1,858.71)	23.98			
都道府県立						
第一種特別地域					(405.24)	
第二種特別地域		(92.31)	9.88		(29.54)	
第三種特別地域						
地種区分未定地域		(92.31)	9.88		(434.78)	
計						
原生自然環境保全地域						
自然環境保全地域特別地区						
都道府県自然環境保全地域特別地区						
鳥獣保護区特別保護地区		(488.50)			(350.39)	
緑地保全地区						
風致地区						
特別母樹林						
史跡名勝天然記念物	(0.03)				(0.12)	
種の保存法による管理地区						
その他						
合計	1,213.62	6,518.09	21,404.57	4,661.39	25,366.53	14,963.62

(単位: ha)

区分	鯉川村		戸沢村		合計		市町村	
水源かん養保安林	4,644.21		13,123.96		139,129.52			
土砂流出防備保安林	0.05		2,977.38		33,450.66			
土砂崩壊防備保安林	3.42		0.17		17.83			
飛砂防備保安林								
防風保安林								
水害防備保安林								
潮害防備保安林								
干害防備保安林	28.15		565.69		1,471.86			
防雪保安林								
防霧保安林								
なだれ防止保安林			294.15		1,092.96			
落石防止保安林					19.86			
防火保安林								
魚つき保安林								
航行目標保安林								
保健保安林	(763.51)		465.38	(197.52)	733.16			
風致保安林								
計	(763.51)	4,675.83	17,426.73	(197.52)	175,915.85			
保安施設地区								
砂防指定地			(14.50)		230.02			
特別保護地区					(79.40)			
第一種特別地域					(481.52)			
第二種特別地域					(709.18)			
第三種特別地域					(9.981.71)			
地種区分未定地域					(5.355.39)			
計					1,027.01			
特別保護地区					(16.527.80)			
第一種特別地域					(1.151.26)			
第二種特別地域					(4.403.63)			
第三種特別地域					(5.108.56)			
地種区分未定地域					(8.874.26)			
計					442.41			
第一種特別地域					(684.11)			
第二種特別地域					(108.87)			
第三種特別地域					(39.06)			
地種区分未定地域					(812.04)			
計					5.47			
原生自然環境保全地域								
自然環境保全地域特別地区								
都道府県自然環境保全地域特別地区					(102.18)			
鳥獣保護区特別保護地区					0.19			
緑地保全地区					(4.302.42)			
風致地区								
特別母樹林					(13.33)			
史跡名勝天然記念物								
種の保存法による管理地区								
その他								
合計	(763.51)	4,675.83	17,483.21	(1,139.57)	177,833.66			

(5) 樹種別材積表

単位 材積：1,000m³

樹種 林種	スギ	ヒバ	カラマツ	アカマツ	その他 針葉樹	ブナ	ミズナラ	その他 広葉樹
総数	3,939	5,579	309	789	2	2,822	338	3,032
人工林	3,921	135	308	732	2	7	0	485
天然林	18	5,444	1	57	0	2,815	338	2,547

(6) 荒廃地の面積

単位 面積：ha

区分	荒廃地
総数	369.62
山形市	64.38
上山市	25.04
天童市	-
山辺町	-
中山町	-
寒河江市	3.78
河北町	-
西川町	5.27
朝日町	2.26
大江町	0.19
村山市	21.77
東根市	10.38
尾花沢市	74.06
大石田町	3.89
新庄市	1.18
金山町	5.77
最上町	70.43
舟形町	4.11
真室川町	18.65
大蔵村	38.92
鮭川村	2.63
戸沢村	16.91

(7) 森林の被害

単位 面積：ha

区 分	風水害				病虫害				雪害				獣類害			
	17	18	19	20	17	18	19	20	17	18	19	20	17	18	19	20
総 数	0	1	0	0	21	25	32	52	0	1	15	0	-	-	-	-
山 形 市	-	-	0	-	4	4	4	3	-	1	0	-	-	-	-	-
上 山 市	-	-	-	-	18	9	8	8	-	-	14	-	-	-	-	-
天 童 市	-	-	-	-	-	-	-	-	-	-	-	-	-	-	-	-
山 辺 町	-	-	-	-	-	-	-	-	-	-	-	-	-	-	-	-
中 山 町	-	-	-	-	-	-	-	-	-	-	-	-	-	-	-	-
寒 河 江 市	-	-	-	-	-	-	-	-	-	-	-	-	-	-	-	-
河 北 町	-	-	-	-	-	-	-	-	-	-	-	-	-	-	-	-
西 川 町	-	-	-	-	0	0	-	-	-	-	-	-	-	-	-	-
朝 日 町	-	-	-	-	-	-	-	0	-	-	1	-	-	-	-	-
大 江 町	-	-	-	-	-	-	-	-	-	-	-	-	-	-	-	-
村 山 市	-	-	-	-	-	-	-	5	-	-	-	-	-	-	-	-
東 根 市	-	-	-	-	-	-	-	-	-	-	-	-	-	-	-	-
尾 花 沢 市	-	-	-	-	-	-	0	5	-	-	0	-	-	-	-	-
大 石 田 町	-	-	-	-	-	-	-	12	-	-	-	-	-	-	-	-
新 庄 市	-	-	-	0	-	1	1	1	-	-	-	-	-	-	-	-
金 山 町	-	-	-	-	-	-	-	0	-	-	-	-	-	-	-	-
最 上 町	-	-	0	0	-	-	0	0	-	-	-	-	-	-	-	-
舟 形 町	-	-	-	-	-	-	7	2	-	0	-	-	-	-	-	-
真 室 川 町	0	0	0	-	-	-	1	1	0	0	0	0	-	-	-	-
大 蔵 村	-	-	-	-	-	1	1	2	-	-	-	0	-	-	-	-
鮭 川 村	-	-	0	-	-	6	8	6	0	0	0	-	-	-	-	-
戸 沢 村	-	1	-	-	-	4	2	6	-	-	-	-	-	-	-	-

資料 「東北森林管理局事業統計書」

注 「-」は被害なし、「0」は被害が1ha未満

3 林業の動向

(1) 森林組合及び生産森林組合の現況

ア 構成

単位 員数：人 金額：千円 面積：ha

市町村別	組合名	組合員数	専従 職員数	出資金 総 額	組合員所有 (又は組合経営) 森 林 面 積	備 考	
森 林 組 合	総 数	16,281	70	635,216	18,152		
	山形市	山形地方 森林組合	4,343	11	73,109	14,613	
	上山市						
	山辺町						
	中山町						
	天童市	天童市 森林組合	942	1	4,542	1,712	
	寒河江市	西村山地方 森林組合	3,466	17	106,214	25,167	
	河北町						
	西川町						
	朝日町						
	大江町						
	村山市	北村山 森林組合	2,558	8	105,995	9,222	
	尾花沢市						
	大石田町						
	東根市	東根市 森林組合	998	2	84,149	9,087	
	新庄市	最上広域 森林組合	3,625	19	143,334	17,834	
	最上町						
	舟形町						
	真室川町						
	大蔵村						
鮭川村							
戸沢村							
金山町	金山町 森林組合	349	12	117,873	4,560		

市町村別	組合名	組合員数	専従 職員数	出資金 総額	組合員所有 (又は組合経営) 森林面積	備考
生産 森林 組合	総	数	3,922	-	219,015	5,770
	山形市	釈迦堂	60	-	1,863	35
		滑川	45	-	6,705	135
		新山	43	-	8,967	62
		妙見寺	141	-	4,230	149
		成沢	112	-	950	28
		二の沢	45	-	5,830	77
		所部	43	-	9,589	71
		宝沢	145	-	8,410	190
		門伝	191	-	8,121	90
		上東山	128	-	4,724	93
		古舘	83	-	4,426	37
		切畑	116	-	7,874	143
		蔵王温泉	51	-	8,415	113
	上山市	元屋敷	27	-	4,320	58
		菖蒲	45	-	2,410	116
		権現堂	52	-	3,920	46
		猿倉山第1	206	-	9,270	17
		猿倉山第3	176	-	7,040	11
		檜下	80	-	9,420	286
		永野	67	-	4,020	46
		小倉	87	-	6,960	266
		川口	48	-	3,330	60
		大山沢	81	-	5,450	360
	下生居	48	-	4,720	68	
	山辺町	三河尻	27	-	456	11
	中山町	金沢	219	-	1,165	22
寒河江市	太郎	51	-	4,690	38	
西川町	吉川第4	58	-	630	15	
	入間	65	-	11,345	381	
大江町	小清	11	-	8,000	108	
	中の畑	22	-	4,002	49	

市町村別	組合名	組合員数	専従 職員数	出資金 総額	組合員所有 (又は組合経営) 森林面積	備考	
東根市	観音寺	190	-	6,656	666		
	猪野沢	74	-	1,628	190		
	泉郷	182	-	1,820	310		
	沼沢	47	-	1,645	352		
	野川	27	-	22	9		
	尾花沢市	鶴子	145	-	4,756	325	
		寺町	30	-	986	236	
		高橋	49	-	1,496	28	
		名木沢	105	-	5,424	86	
	大石田町	田沢	111	-	1,534	40	
		駒籠	102	-	3,757	8	
		大浦	59	-	8,632	64	
	新庄市	荻野	109	-	8,687	54	
	真室川町	小国山 備荒山	119	-	720	221	

資料 「森林組合統計」(平成19年度版)

イ 事業内容及び活動状況等

単位：千円

森林 組合名	指導 部門	販売 部門	加工 部門	森林整備 部門	備考
総数	16,810	243,010	-	1,063,672	
山形地方	999	8,965	-	144,708	
天童市	975	569	-	34,614	
西村山地方	1,975	32,577	-	231,740	
北村山地方	359	11,980	-	182,168	
東根市	303	640	7,728	35,834	
最上広域	0	148,643	25,606	284,428	
金山町	12,199	39,636	101,213	150,180	

資料 「森林組合統計」(平成19年度版)

(2) 林業事業体等の現況

単位：事業体数

区 分	造林業	素 材 生 産 業	木材販売		木材・木製品 製 造 業
				うち素材 市売市場	
総 数	47	47	82	3	94
山 形 市	1	3	43	1	19
上 山 市	1	2	3	-	3
天 童 市	1	-	7	1	8
山 辺 町	-	-	-	-	1
中 山 町	-	-	-	-	-
寒 河 江 市	-	3	9	-	7
河 北 町	-	1	4	-	4
西 川 町	2	2	1	-	6
朝 日 町	-	1	-	-	2
大 江 町	-	3	-	-	5
村 山 市	-	1	3	-	5
東 根 市	2	3	5	-	5
尾 花 沢 市	1	-	2	-	3
大 石 田 町	1	4	-	-	3
新 庄 市	4	7	2	1	8
金 山 町	3	3	-	-	6
最 上 町	5	3	-	-	2
舟 形 町	4	3	-	-	1
真 室 川 町	12	6	-	-	5
大 蔵 村	2	-	-	-	-
鮭 川 村	4	1	-	-	-
戸 沢 村	4	1	3	-	1

資料 造林業、素材生産業は農林水産省「2000世界農林業センサス」。

木材卸売業は、平成14年山形県の商業（卸・小売業）（平成15年9月刊行）

木材卸売業のうち、素材市売市場は山形県森林課資料（平成16年3月現在）

木材・木製品製造業は、平成14年山形県の工業－工業統計調査結果報告書－

(3) 林業労働力の概況

単位：人、%

区 分	就業者数（15歳以上）			備考
	総 数	うち林業	割 合	
総 数	336,854	469	0.14	
山 形 市	125,707	38	0.03	
上 山 市	18,396	15	0.08	
天 童 市	33,740	9	0.03	
山 辺 町	7,828	4	0.05	
中 山 町	6,590	1	0.02	
寒 河 江 市	22,247	22	0.10	
河 北 町	10,702	5	0.05	
西 川 町	3,464	16	0.46	
朝 日 町	4,590	2	0.04	
大 江 町	5,085	22	0.43	
村 山 市	14,495	16	0.11	
東 根 市	24,477	15	0.06	
尾 花 沢 市	11,000	25	0.23	
大 石 田 町	4,636	9	0.19	
新 庄 市	19,778	53	0.27	
金 山 町	3,298	28	0.85	
最 上 町	5,318	30	0.56	
舟 形 町	3,103	11	0.35	
真 室 川 町	4,689	104	2.22	
大 蔵 村	2,161	20	0.93	
鮭 川 村	2,787	9	0.32	
戸 沢 村	2,763	15	0.54	

資料 総務省統計局「国勢調査報告」（平成17年）

注 21年4月～11月 総数には「不詳」を含む。

(4) 林業機械化の概況（高性能林業機械）

単位：台

機械種名	総数	備考
フェラーバンチャ	-	立木を伐倒する自走式機械
スキッド	-	けん引式集材専用トラクタ（一人作業が可能なもの）
プロセッサ	-	枝払・玉切りする自走式機械
ハーベスタ	7	伐倒・枝払い・玉切り機械
フォワード	3	積載式集材専用トラクタ（一人作業が可能なもの）
タワーヤード	-	元柱を具備した自走式集材機
スイングヤード	2	簡易索張方式に対応し、かつ旋回可能なブームを装備

資料 平成20年度林業機械・器具現況調査票（山形県森林研究・研修センター）

4 前期計画の実行状況

(1) 伐採立木材積

単位 材積：1,000m³ 実行歩合：%

区 分	伐 採 立 木 材 積								
	計 画			実 行			実 行 歩 合		
	主伐	間伐	総数	主伐	間伐	総数	主伐	間伐	総数
総 数	154	370	524	150	379	529	97	102	101
針 葉 樹	129	360	488	134	371	505	104	103	103
広 葉 樹	25	10	35	16	8	24	62	81	68

(2) 人工造林・天然更新別面積

単位 面積：ha 実行歩合：%

総 数			人工造林			天然更新		
計 画	実 行	実行歩合	計 画	実 行	実行歩合	計 画	実 行	実行歩合
685	484	71	339	355	105	346	129	37

(3) 林道の開設又は拡張の数量

単位 延長：km 実行歩合：%

	開 設 延 長		
	計 画	実 行	実行歩合
総 数	13.5	7.5	55

(4) 保安施設の数量

ア 保安林の指定又は解除の面積

単位 面積：ha 実行歩合：%

種 類	指 定			解 除		
	計 画	実 行	実行歩合	計 画	実 行	実行歩合
総 数	-	91	-	-	-	-
水源かん養	-	91	-	-	-	-
災害防備	-	-	-	-	-	-
保健、風致の保存等	-	-	-	-	-	-

イ 保安施設地区の指定

該当なし

ウ 保安施設事業

単位 地区

	面 積	
	計 画	実 行
総 数	103	27

注 計画は10ヵ年分

5 林地の異動状況（森林計画の対象森林）

(1) 森林より森林以外への異動

単位 面積：ha

農用地	ゴルフ場等 レジャー施設 用地	住宅，別荘，工 場等建物敷地及 びその附帯地	採石採土地	その他	合計
-	-	-	-	48.13	48.13

(2) 森林以外より森林への異動

単位 面積：ha

原野	農用地	その他	合計
-	0.22	165.40	165.62

6 森林資源の推移

(1) 分期別伐採立木材積等

単位 材積：1,000m³ 面積：ha 延長：km

分期		I	II	III	IV	V	VI	VII	VIII	
伐採立 木材積	総 数	総数	1,032	992	950	1,012	1,094	1,454	1,360	1,255
		針葉樹	1,020	924	864	928	1,012	1,373	1,279	1,174
		広葉樹	12	69	86	83	82	81	80	81
	主 伐	総数	290	305	345	379	483	877	808	730
		針葉樹	279	273	292	327	434	829	761	684
		広葉樹	11	32	53	51	50	48	47	46
	間 伐	総数	742	687	605	634	610	577	552	525
		針葉樹	741	651	572	601	579	545	519	490
		広葉樹	1	36	33	33	32	33	33	35
造林 面積	総数	666	1,170	1,670	1,975	2,191	2,905	3,178	2,999	
	人工造林	496	603	797	1,022	1,274	2,030	2,318	2,124	
	天然更新	170	567	873	953	917	876	860	874	
林道開設延長		30.1	24.0							

(2) 分期別期首資源表

単位 面積：ha、材積：1,000m³

区 分	面 積														材積
	総 数	1・2 齡 級	3・4 齡 級	5・6 齡 級	7・8 齡 級	9・10 齡 級	11・12 齡 級	13・14 齡 級	15・16 齡 級	17・18 齡 級	19・20 齡 級	21 齡級以上			
I 分期	総 数	173,335	1,386	3,079	5,980	14,146	20,083	12,502	5,844	7,469	9,873	11,133	81,838	20,657	
	人工林	41,711	1,213	1,904	4,216	8,863	12,285	8,713	1,510	2,224	638	134	11	8,016	
	育成単層林	41,467	1,174	1,709	4,207	8,863	12,285	8,713	1,510	2,224	638	134	11	7,939	
	育成複層林	244	40	195	10	0	0	0	0	0	0	0	0	77	
	天然林	131,624	173	1,176	1,764	5,283	7,798	3,790	4,334	5,245	9,235	10,999	81,827	12,641	
	育成単層林	0	0	0	0	0	0	0	0	0	0	0	0	0	
育成複層林	804	33	23	56	119	129	67	9	273	64	20	11	103		
天然生林	130,820	140	1,153	1,708	5,164	7,669	3,722	4,325	4,972	9,171	10,980	81,817	12,538		
II 分期	総 数	172,798	1,084	2,260	3,726	8,473	20,757	15,704	8,181	5,746	8,795	12,790	85,282	21,811	
	人工林	41,421	912	1,711	2,429	5,923	12,263	10,955	3,297	1,947	1,625	340	21	8,876	
	育成単層林	40,909	849	1,588	2,345	5,923	12,263	10,955	3,294	1,921	1,420	330	21	8,715	
	育成複層林	512	63	122	84	0	0	0	3	26	205	10	0	161	
	天然林	131,377	173	550	1,297	2,550	8,494	4,749	4,883	3,799	7,170	12,451	85,260	12,935	
	育成単層林	0	0	0	0	0	0	0	0	0	0	0	0	0	
育成複層林	802	94	33	41	42	129	66	37	95	198	57	11	111		
天然生林	130,575	79	517	1,256	2,508	8,366	4,683	4,846	3,704	6,973	12,394	85,250	12,824		
III 分期	総 数	172,462	1,620	1,358	3,075	5,932	14,072	19,476	11,567	5,510	7,721	9,760	92,372	22,848	
	人工林	40,987	1,098	1,188	1,904	4,210	8,831	11,824	7,866	1,258	2,089	587	132	9,351	
	育成単層林	40,415	1,014	1,148	1,709	4,200	8,831	11,824	7,863	1,256	1,879	561	130	9,182	
	育成複層林	572	84	40	195	10	0	0	3	3	210	26	2	169	
	天然林	131,475	522	169	1,171	1,721	5,241	7,652	3,702	4,252	5,632	9,173	92,240	13,497	
	育成単層林	15	15	0	0	0	0	0	0	0	0	0	0	0	
育成複層林	938	230	33	19	30	117	89	52	8	268	62	30	120		
天然生林	130,523	277	137	1,152	1,691	5,125	7,563	3,650	4,243	5,365	9,110	92,210	13,377		
IV 分期	総 数	172,183	2,230	1,084	2,260	3,701	8,417	20,395	14,571	7,742	6,209	8,568	97,006	23,339	
	人工林	40,752	1,399	912	1,711	2,429	5,909	11,996	9,948	2,962	1,678	1,488	321	9,728	
	育成単層林	40,063	1,222	849	1,588	2,345	5,909	11,996	9,948	2,959	1,652	1,283	312	9,551	
	育成複層林	689	177	63	122	84	0	0	0	3	26	205	9	177	
	天然林	131,432	830	173	550	1,272	2,508	8,399	4,623	4,781	4,531	7,079	96,685	13,611	
	育成単層林	50	50	0	0	0	0	0	0	0	0	0	0	0	
育成複層林	959	157	94	33	41	42	129	66	37	96	198	67	127		
天然生林	130,423	623	79	517	1,231	2,466	8,270	4,558	4,743	4,436	6,882	96,619	13,484		
V 分期	総 数	172,110	2,808	1,620	1,358	3,049	5,866	13,807	18,741	10,341	6,046	7,513	100,961	23,764	
	人工林	40,601	1,819	1,098	1,188	1,904	4,185	8,630	11,266	6,755	1,076	2,013	666	9,990	
	育成単層林	39,799	1,583	1,014	1,148	1,709	4,175	8,630	11,266	6,752	1,073	1,803	645	9,806	
	育成複層林	802	236	84	40	195	10	0	0	3	3	210	21	184	
	天然林	131,509	989	522	169	1,145	1,681	5,177	7,475	3,585	4,970	5,500	100,295	13,774	
	育成単層林	84	70	15	0	0	0	0	0	0	0	0	0	1	
育成複層林	999	61	230	33	19	30	117	89	52	9	268	92	135		
天然生林	130,426	858	277	137	1,127	1,650	5,060	7,386	3,534	4,961	5,232	100,203	13,638		
VI 分期	総 数	171,989	3,334	2,230	1,084	2,250	3,652	8,257	19,780	13,150	8,048	5,971	104,234	24,053	
	人工林	40,415	2,296	1,399	912	1,711	2,415	5,798	11,489	8,668	2,557	1,559	1,611	10,049	
	育成単層林	39,537	2,041	1,222	849	1,588	2,332	5,798	11,489	8,668	2,554	1,534	1,462	9,892	
	育成複層林	878	255	177	63	122	84	0	0	0	3	26	148	157	
	天然林	131,574	1,038	830	173	539	1,237	2,459	8,291	4,482	5,490	4,412	102,623	14,004	
	育成単層林	120	70	50	0	0	0	0	0	0	0	0	0	3	
育成複層林	1,035	76	157	94	33	41	42	129	66	38	96	264	133		
天然生林	130,419	891	623	79	506	1,196	2,417	8,162	4,417	5,452	4,317	102,359	13,868		
VII 分期	総 数	171,536	4,273	2,808	1,620	1,351	3,020	5,723	13,193	17,229	9,680	5,839	106,800	23,879	
	人工林	39,904	3,304	1,819	1,098	1,188	1,900	4,080	8,071	9,907	5,377	973	2,186	9,685	
	育成単層林	38,927	2,988	1,583	1,014	1,148	1,705	4,070	8,071	9,907	5,374	970	2,097	9,521	
	育成複層林	977	316	236	84	40	195	10	0	0	3	3	89	164	
	天然林	131,632	969	989	522	162	1,120	1,644	5,121	7,322	4,303	4,866	104,614	14,194	
	育成単層林	163	78	70	15	0	0	0	0	0	0	0	0	6	
育成複層林	1,055	56	61	230	33	19	30	117	89	53	9	358	133		
天然生林	130,414	834	858	277	130	1,101	1,613	5,005	7,232	4,250	4,857	104,256	14,056		
VIII 分期	総 数	171,624	5,266	3,334	2,230	1,078	2,226	3,555	7,826	18,091	12,091	7,615	108,314	23,803	
	人工林	39,930	4,348	2,296	1,399	912	1,699	2,350	5,410	9,894	6,910	2,233	2,481	9,373	
	育成単層林	38,826	3,997	2,041	1,222	849	1,576	2,266	5,410	9,894	6,910	2,230	2,430	9,190	
	育成複層林	1,105	350	255	177	63	122	84	0	0	0	3	50	183	
	天然林	131,694	918	1,038	830	166	527	1,205	2,416	8,197	5,181	5,382	105,833	14,430	
	育成単層林	209	89	70	50	0	0	0	0	0	0	0	0	9	
育成複層林	1,084	49	76	157	94	33	41	42	129	73	38	352	138		
天然生林	130,401	781	891	623	72	494	1,164	2,374	8,068	5,108	5,344	105,481	14,283		
IX 分期	総 数	171,653	5,359	4,273	2,808	1,598	1,330	2,913	5,360	11,840	16,530	8,900	110,742	23,840	
	人工林	39,878	4,442	3,304	1,819	1,098	1,175	1,816	3,750	6,767	8,517	4,687	2,503	9,135	
	育成単層林	38,652	4,138	2,988	1,583	1,014	1,135	1,621	3,740	6,767	8,517	4,684	2,465	8,927	
	育成複層林	1,226	304	316	236	84	40	195	10	0	0	3	37	208	
	天然林	131,775	917	969	989	500	155	1,097	1,611	5,073	8,013	4,213	108,239	14,706	
	育成単層林	264	101	78	70	15	0	0	0	0	0	0	0	14	
育成複層林	1,132	76	56	61	230	33	19	30	117	96	53	360	144		
天然生林	130,380	740	834	858	255	122	1,078	1,580	4,957	7,917	4,160	107,879	14,547		

注 単位未満を四捨五入しているため、各数値の積み上げと総数は必ずしも一致しない。

7 その他

(1) 国有林の地域別の森林計画の沿革

樹立時期	区分	計画期間	計画期間	備考
平成3年12月	一斉樹立	自 平成4年4月1日 至 平成11年3月31日	8年	
平成6年12月	經常樹立	自 平成7年4月1日 至 平成17年3月31日	10年	
平成9年12月	一斉変更	自 平成7年4月1日 至 平成17年3月31日	10年	
平成10年12月	一斉変更	自 平成7年4月1日 至 平成17年3月31日	10年	
平成11年12月	經常樹立	自 平成12年4月1日 至 平成22年3月31日	10年	
平成13年12月	一斉変更	自 平成12年4月1日 至 平成22年3月31日	10年	
平成15年12月	一斉変更	自 平成12年4月1日 至 平成22年3月31日	10年	
平成16年12月	經常樹立	自 平成17年4月1日 至 平成27年3月31日	10年	
平成21年12月	經常樹立	自 平成22年4月1日 至 平成32年3月31日	10年	
平成23年12月	一斉変更	自 平成22年4月1日 至 平成32年3月31日	10年	

(2) 担当者の役職及び氏名並びに樹立に従事した期間

職名	氏名	樹立に従事した期間
計画課長	飯島 康夫	平成23年4月～12月
流域管理指導官	小森 哲也	平成23年5月～12月
自然遺産保全調整官	新屋敷 哲也	平成23年4月～12月
計画課長補佐	加藤 重義	平成23年4月～12月
森林施業調整官	相馬 勝則	平成23年4月～12月
企画官	加賀 誠	平成23年4月～12月
企画係長	工藤 信彦	平成23年4月～12月
経営計画第一係長	見市 貴司	平成23年4月～7月
経営計画第一係	安藤 菜穂	平成23年4月～5月
経営計画第二係長	劔持 直樹	平成23年4月～12月
経営計画第三係長	鈴木 春美	平成23年4月～5月
経営計画第三係長	中村 誠	平成23年5月～12月
経営計画第四係長	松浦 博文	平成23年4月～5月
経営計画第四係長	田畑 良輝	平成23年5月～12月
経営計画第五係長	香川 直樹	平成23年4月～12月
経営計画第六係長	太田 正孝	平成23年4月～12月
計画課付	高橋 茂	平成23年5月～12月
計画課付	高橋 良次	平成23年8月～12月