



国民の森林・国有林

# 下北国有林の森林計画に関する住民懇談会



薬研溪流

令和4年11月8日

林野庁 東北森林管理局 下北森林管理署



● 説明の内容

1 下北森林計画区の概要

2 これまでの主な取組み

3 次期計画に向けた政策課題



# 1 下北森林計画区の概要

# 1 下北森林計画区の概要

3

- (1) 管理区域と森林面積
- (2) 市町別の森林面積と国有林率
- (3) 管内の代表的な国有林
- (4) 管内国有林の樹種別蓄積
- (5) 管内国有林の人工林

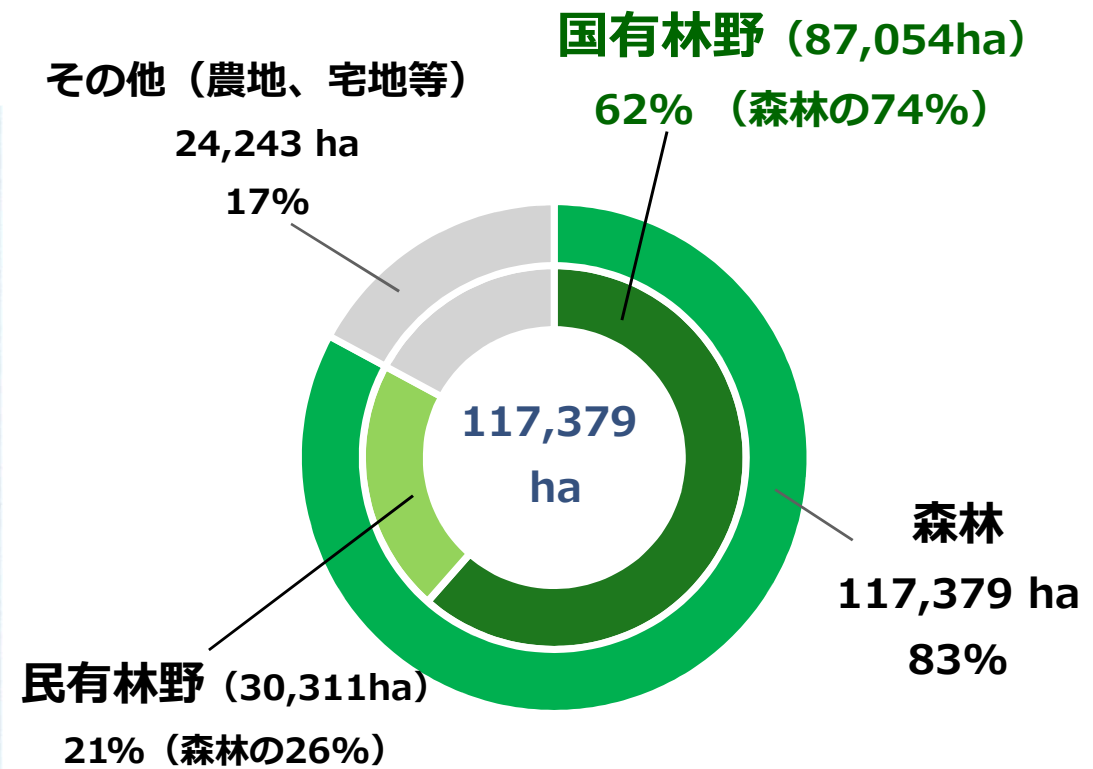


マヒワ

# 1- (1) 管理区域と森林面積



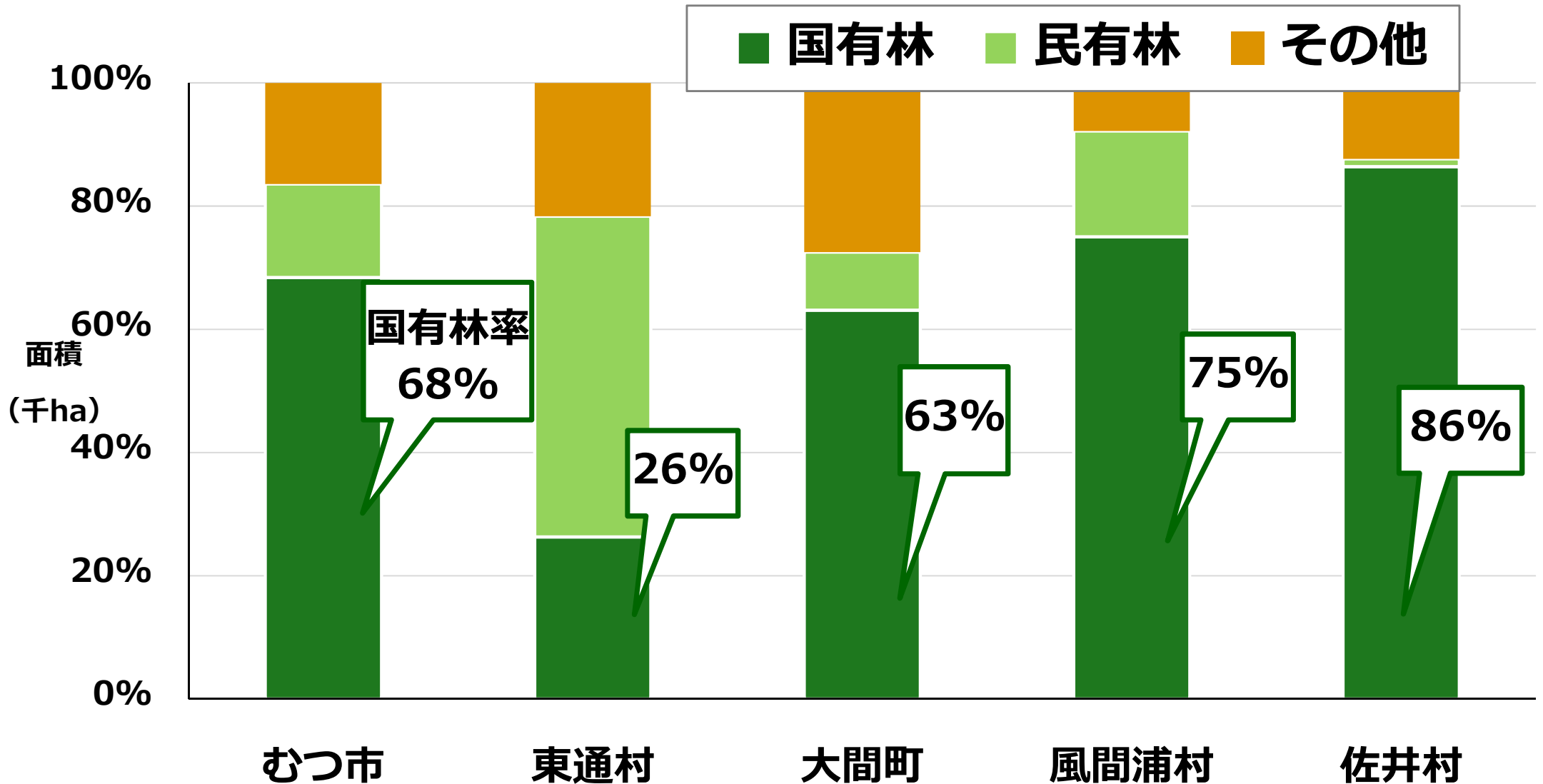
管内の83%が森林、そのうち74%が国有林



下北森林計画区管内の森林面積割合

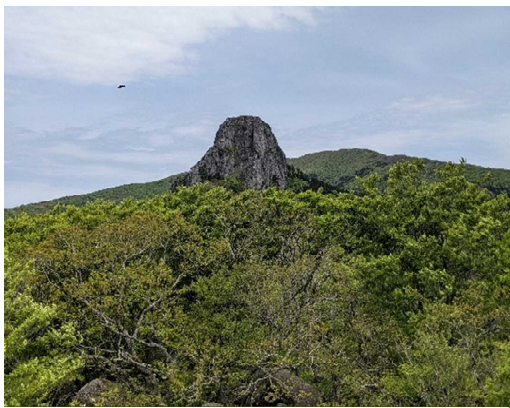


# 1- (2) 市町別の森林面積と国有林率

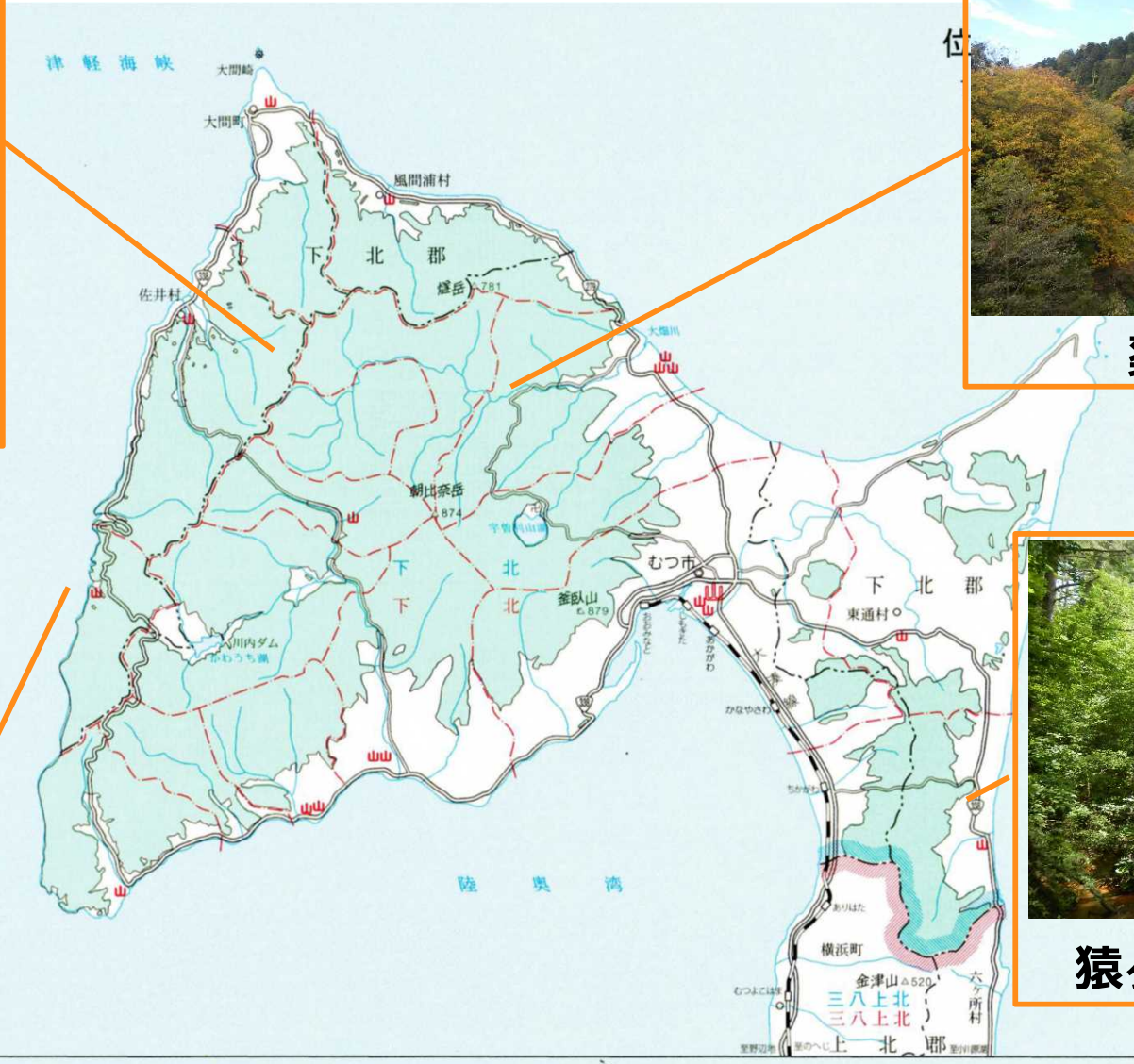


出典：下北国有林の地域別の森林計画書

# 1- (3) 管内の代表的な国有林



縫道石山



薬研溪流



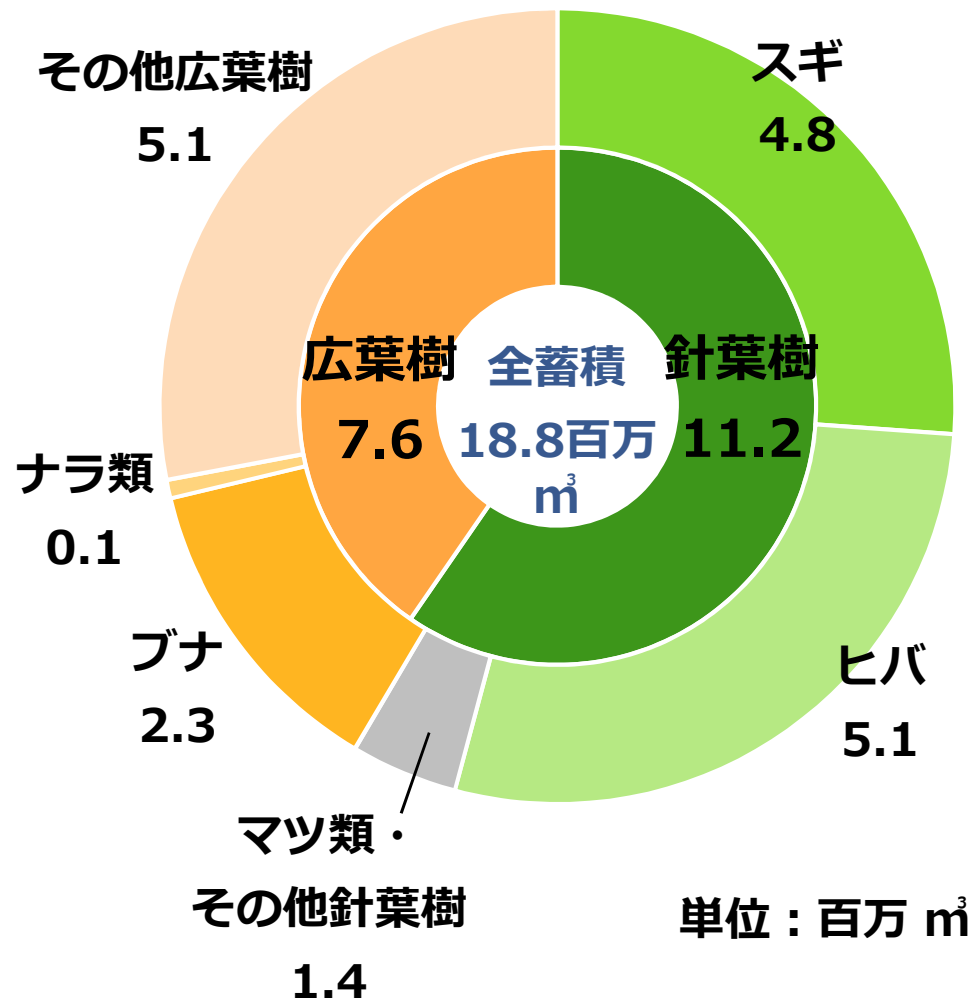
猿ヶ森ひば埋没林



仏ヶ浦



# 1- (4) 管内国有林の樹種別蓄積



出典：下北国有林の地域別の森林計画書



スギ人工林

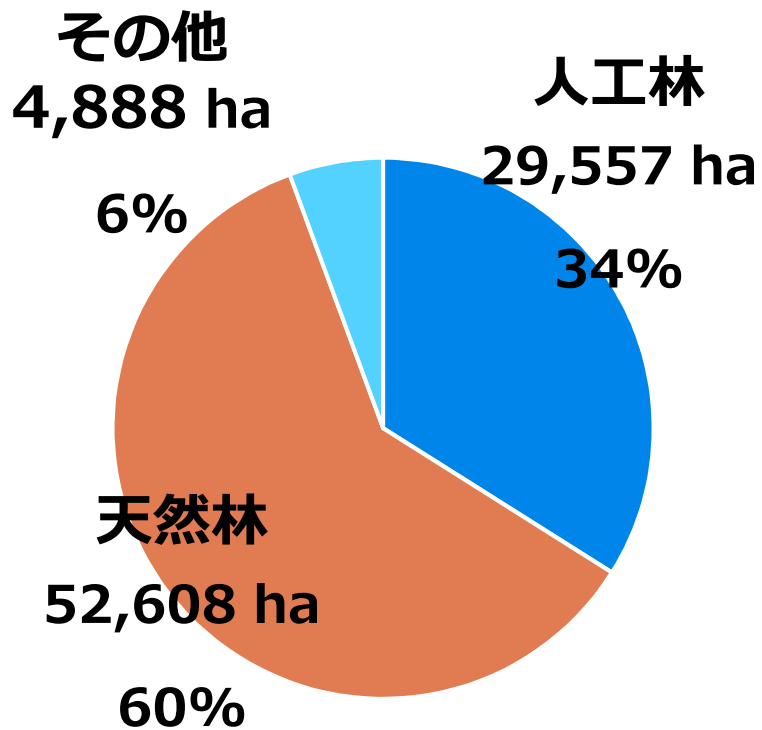


ヒバ林



# 1- (5) 管内国有林の人工林

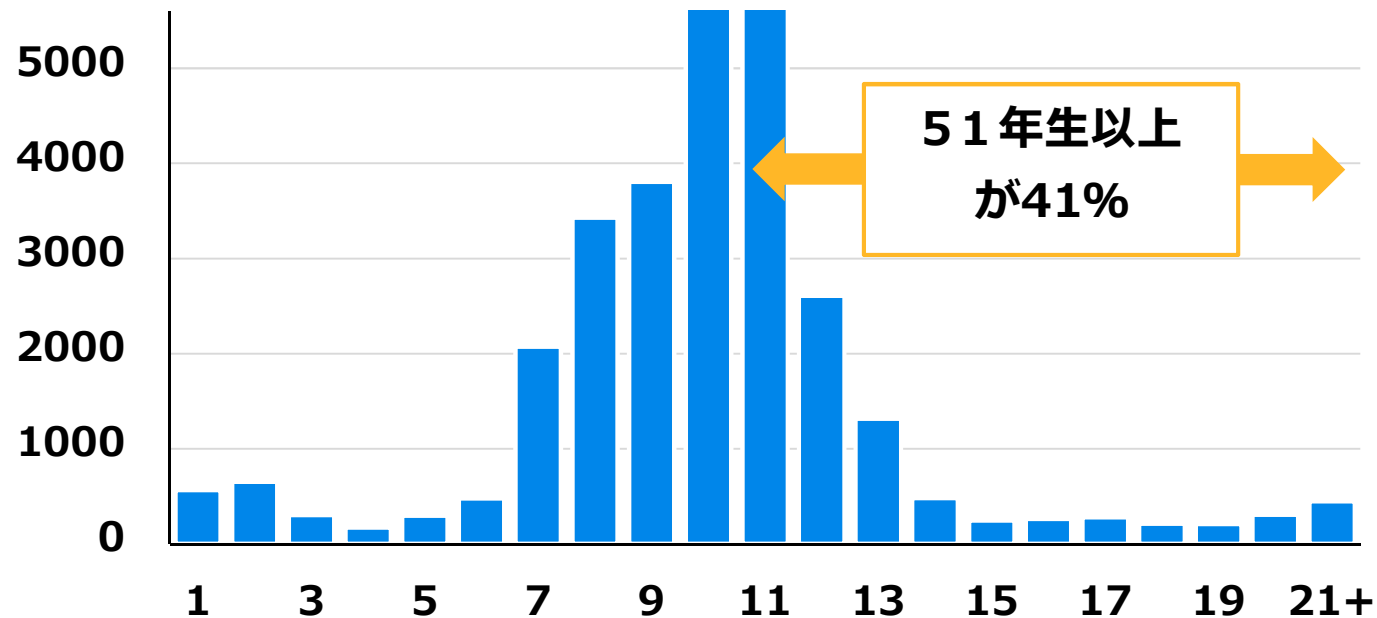
管内国有林のうち、人工林は34%



国有林野の森林面積割合

一般的な主伐期を迎えた人工林が4割

面積 (ha)



人工林の齢級構成



## 2 これまでの主な取組み

## 2 これまでの主な取り組み

**(1) 民有林への貢献**

**(2) 地域産業振興に向けた国有林材の供給**

**(3) 森林病虫獣害への対応**

**(4) 地域に根ざした取り組み**



## 2- (1) 民有林への貢献

### ■ 林業の成長産業化への支援

林業の成長産業化を目指し、一貫作業システム、有利販売に繋がる採材手法、低密度植栽や筋刈りによる下刈省力化など、森林経営における現場作業の低コスト化に向けた現地検討会を開催し民有林へ普及・定着。

### ■ 森林経営管理制度への支援

森林経営管理制度を推進する各種協議会や研修会、市町村が森林経営を委託する民間事業者選定委員会等に参画。

### ■ 森林整備推進協定に基づく民国連携による森林整備

民有林と国有林が一体的、効率的に森林整備ができるよう森林共同施業団地を設置。



多目的造林機械の現地実演会



森林整備協定現地協議会

## 2-（2）地域産業振興に向けた国有林材の供給

### ■木材の安定供給

地域の木材産業、木質バイオマス発電事業等を支えるため、需要動向を注視しながら国有林材の安定的・計画的な供給を実施。



### ■広葉樹資源の活用を推進

人工林に混在する広葉樹を有効利用するため、採材の現地検討会などを開催し、地域の需要に応じた木材供給の取り組みを実施。



採材現地検討会の様子（令和4年）

## 2- (3) 森林病虫獣害への対応

### ■ 森林獣害対策

被害発生状況の的確な把握と情報共有、重点的、効果的な防除対策に取り組んでいます。



クマによる剥皮被害の状況



クマによる剥皮被害防止の  
リンロンテープ巻き

## 2-(4) 地域に根ざした取り組み

### ■ 森林環境教育

地域の子供たちに森林環境教育を目的とした森林教室、丸太切り体験の実施。



児童等への環境教育の一環として、各種団体が実施する体験学習の活動へのフィールドの提供及び活動支援を実施。





# 3 次期計画に向けた政策課題



### 3 次期計画に向けた政策課題

- (1) 森林の有する多面的機能の発揮
- (2) 森林・林業・木材産業による「グリーン成長」
- (3) 森林の経営管理への寄与
- (4) 「国民参加の森林」づくりの推進



## 3- (1) 森林の有する多面的機能の発揮

### ■カーボンニュートラル実現への貢献

森林による温室効果ガス吸収能力を将来にわたり十分に発揮させるため、間伐等を適切に実施するとともに、主伐及びその後の的確な更新を実施。



### ■生物多様性の保全

火山湖である宇曽利山湖をを取りかこむ外輪山一帯は、原生的な姿を残す天然林が中心となっているため、外部からの影響を受けないように、周辺の森林とあわせて自然のままに保護している。

各保護林については保全すべき環境の維持のための管理を行う。



## 3- (1) 森林の有する多面的機能の発揮

### ■ 国土保全のための治山対策

集中豪雨等で被災した箇所については、早期復旧に向けた迅速な対策を実施。

人家等の保全対象に近接する山地災害の危険のある箇所等については、計画的な治山事業を実施。

佐井村牛滝地区 ヌスビト沢



施工前



施工後



令和3年豪雨災害の復旧工事施工状況  
(風間浦村下風呂地区)

## 3- (2) 森林・林業・木材産業による「グリーン成長」

### ■ 森林資源の適正な管理・利用

木材の安定供給体制が構築されるよう、地域での需要動向の把握や事業量の公表を行い安定供給システム販売等を通じ、計画的、安定的に木材を供給。

木材の供給については、森林資源の保続を確保しながら木材の需要動向を踏まえ、必要に応じて、広域的な木材の供給調整や、地域の雇用確保に資する取り組みを実施。



## 3- (2) 森林・林業・木材産業による「グリーン成長」

### ■「新しい林業」に向けた取組の展開

伐採から再造林・保育に至る収支のプラス転換を可能とするため一貫作業システム等の低コスト化や林業作業の省力化・軽労化に向けた技術の確立に取り組む。

ドローンなどICT技術を活用した新植地の面積の確定、山地災害等の被害状況の把握やレーザー測量、衛星画像による森林資源情報の精度向上などのデジタル化を進め、民有林への普及に努める。



下刈りの筋状刈りの状況



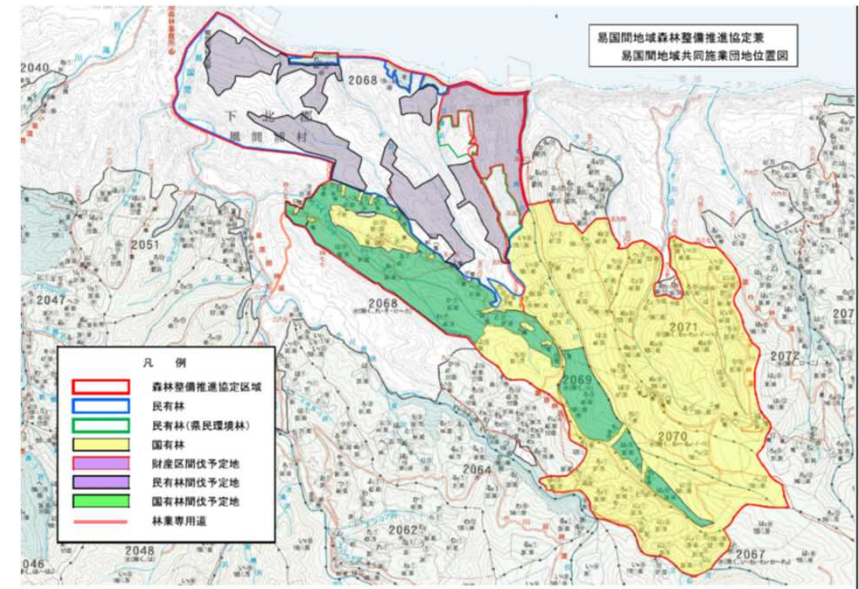
アウル(3Dスキャナー)の  
職場内研修

## 3- (3) 森林の経営管理への寄与

21

### 民国連携した森林整備の実施

民有林と国有林が連携して効率的に路網整備や森林整備に取り組むため、森林整備推進協定や森林共同施業団地の設定を推進する。



易国間地域森林整備推進協定位置図

- 低密度植栽、早生樹植栽試験等を実施し、生育調査や施業方法の実証を行い普及・定着を図る。

早生樹ユリノキのぼう芽更新

## 3-（4）「国民参加の森林」づくりの推進

### ■ 国民参加の森林づくり

児童や生徒たちが実際に緑に触れ、遊び、学び、体験するフィールド「遊々の森」において、引き続き助言や技術指導等の支援を実施する。



遊々の森  
「チャレンジパーク黒森」

### ■ 森林環境教育への取り組み

森林環境教育の充実を図るため、森林教室や体験林業、ボランティア団体が行う活動について、積極的に協力し地域の森林・林業に対する関心や意識を高めていく。  
レクリエーションの森については、引き続き保健・文化・教育的利用の推進を図る。



