



国民の森林・国有林

米代川流域国有林の森林計画に関する住民懇談会



スギ長伐期人工林

令和3年11月17日

林野庁 東北森林管理局 米代東部森林管理署 上小阿仁支署 米代西部森林管理署



目次

- 1 米代川森林計画区の概要
- 2 これまでの主な取り組み
- 3 次期計画に向けた政策課題



1 米代川森林計画区の概要

- (1) 米代川森林計画区的位置等
- (2) 管理区域と森林面積
- (3) 市町村別面積と国有林率
- (4) 管内の代表的な国有林
- (5) 管内国有林の樹種別蓄積
- (6) 管内国有林の人工林



1—(1)米代川森林計画区的位置等

東北森林管理局管内図



● **位置** : 秋田県の北部に位置し、能代市など6市7町村にまたがる区域である。

● **特徴** : 北側には世界遺産地域の白神山地、東側には奥羽山脈が縦に走り、南側には太平山等がそびえ、三方を山に囲まれている。優れた自然景観を有する地域が多く、山岳部は優良な秋田スギ人工林が造成され、平野部は穀倉・果樹地帯である。

● **計画区内の国有林** :

- 米代川源流及び長木川、阿仁川、粕毛川等の各支流の源流部等になっている(9割以上が水源かん養保安林等に指定されている。)
- 優れた環境を有する地域が多く、森林生態系保護地域や世界遺産地域、国立公園等に多くの森林が指定されている。

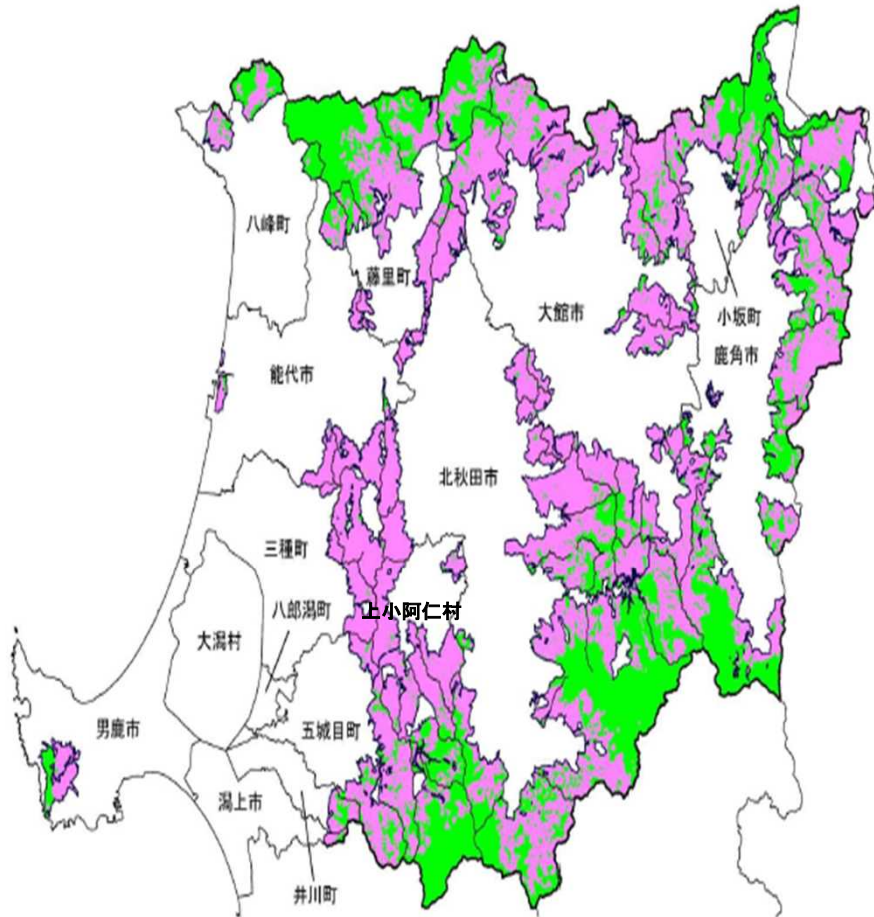




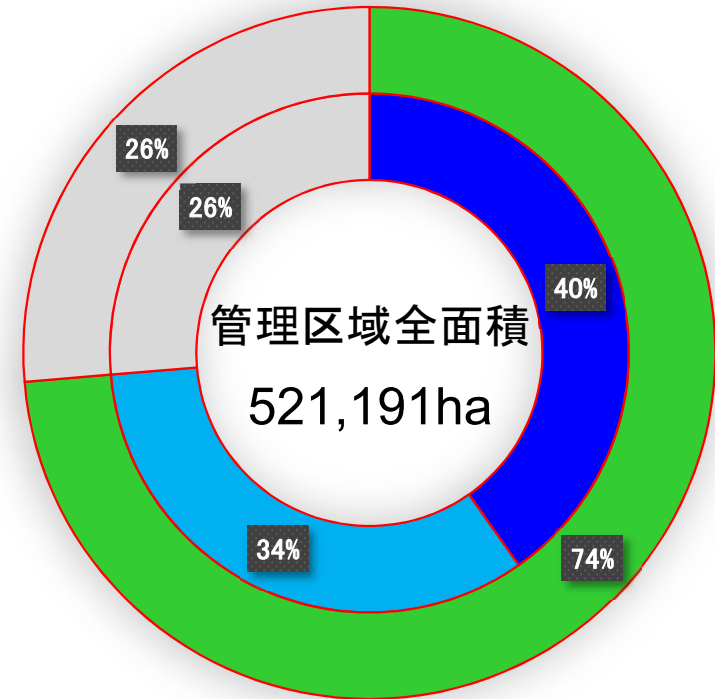
1—(2) 管理区域と森林面積

管理区域内の国有林

管理区域の74%が森林、その内55%が国有林



	人工林
	天然林
	その他

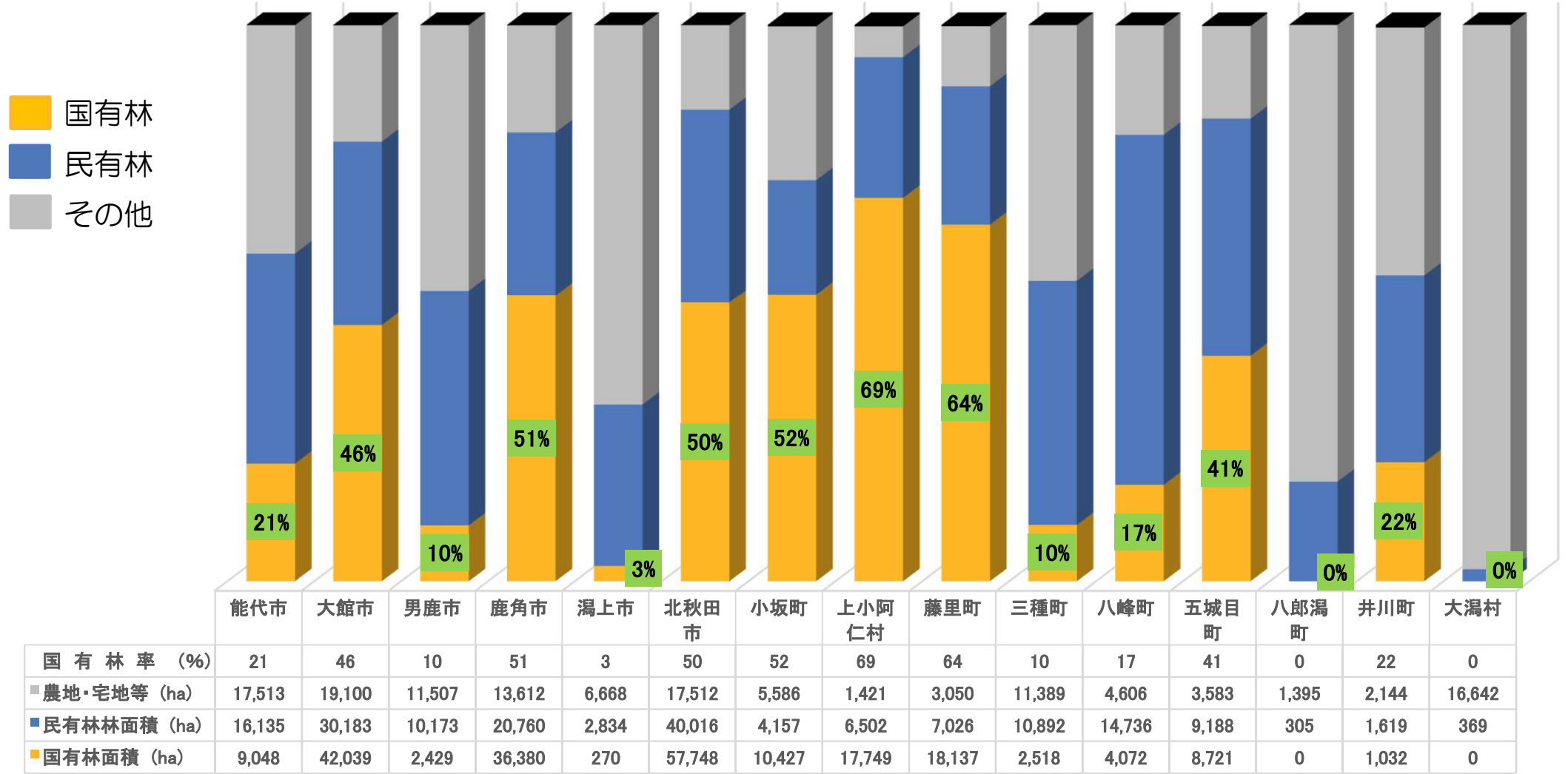


	森林面積	385,464 ha	74%
	国有林面積	210,571 ha	40% (森林の内55%)
	民有林面積	174,893 ha	34% (森林の内45%)
	農地・宅地等	135,727 ha	26%

出典:米代川国有林の地域別の森林計画書
(平成29年3月現在)



1-(3) 市町村別の森林面積と国有林率



出典：米代川国有林の地域別の森林計画書
(平成29年3月現在)



1—(4)管内の代表的な国有林



藤里駒ヶ岳



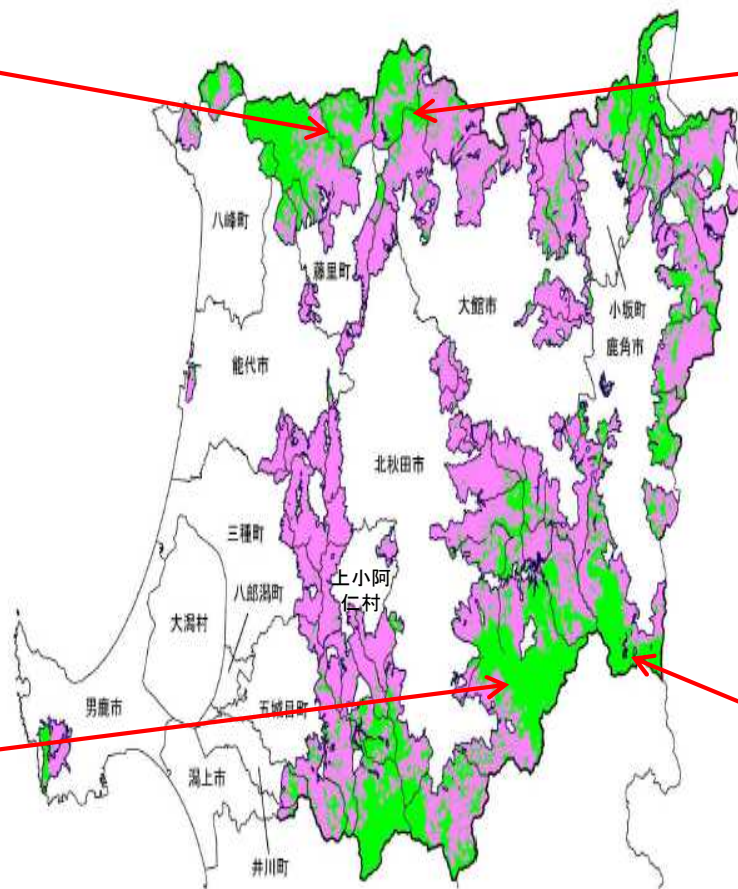
田代岳高層湿原



森吉山



八幡平大沼





1—(5)管内国有林の樹種別蓄積



ブナ林



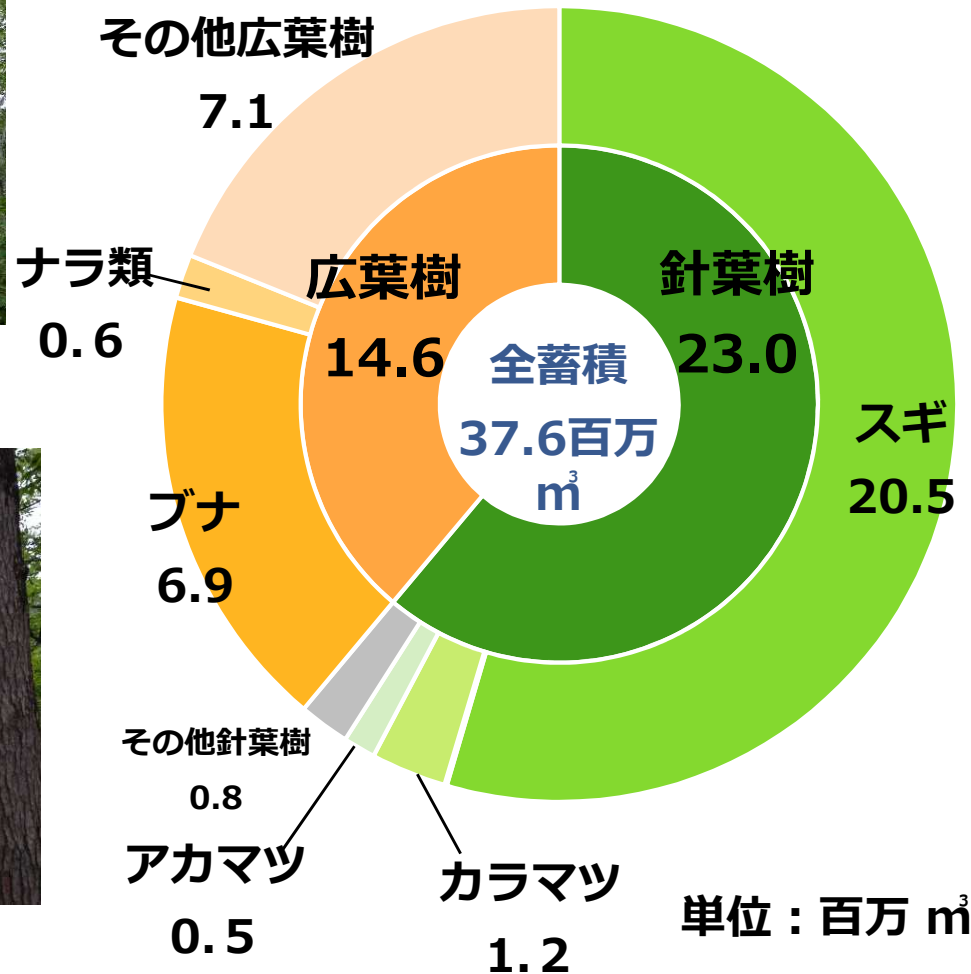
アカマツ林



スギ人工林



カラマツ林

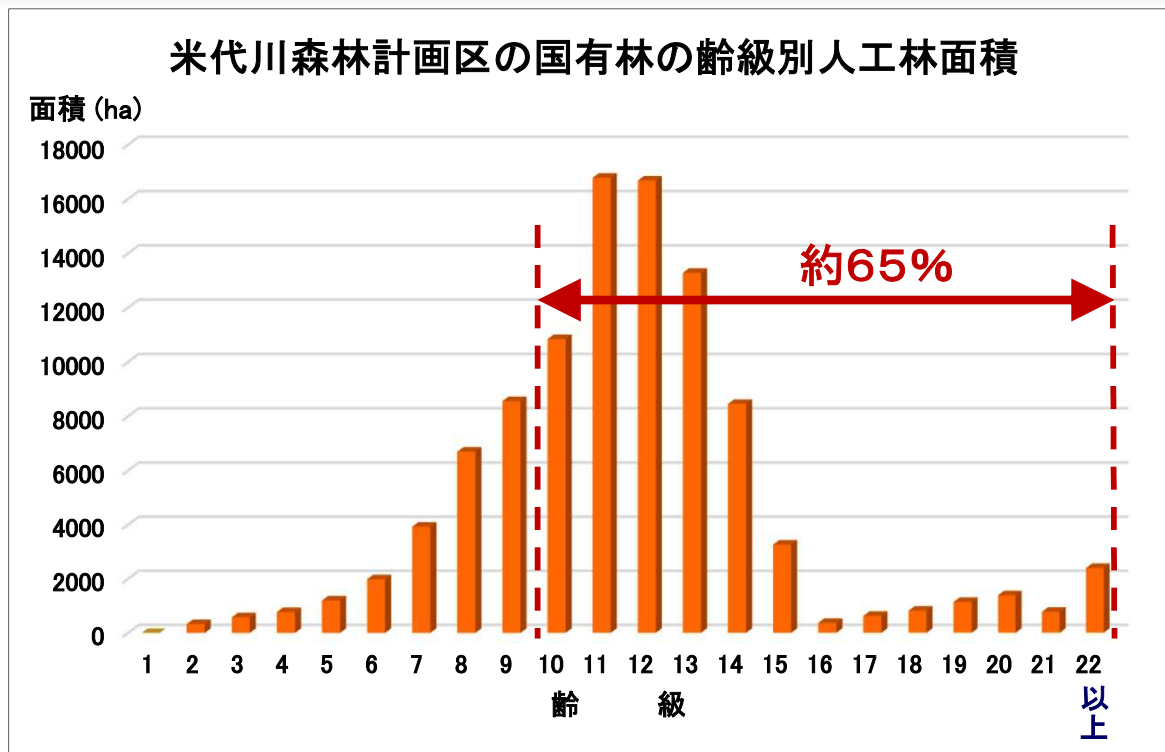
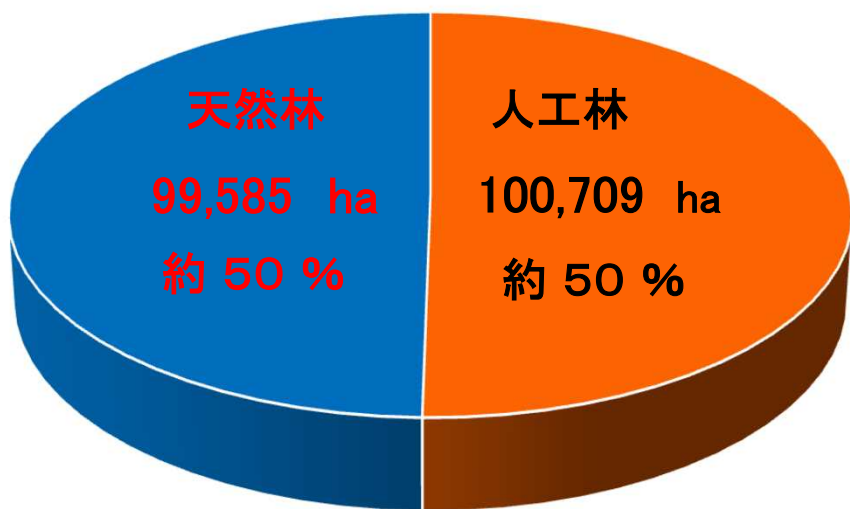


出典：米代川国有林の地域別の森林計画書



1—(6)管内国有林の人工林

国有林内 人天別面積割合



10歳級(46～50年生)以上の人工林が約65%で主伐期に達した人工林が増加している。

出典：米代川国有林の地域別の森林計画書
(平成29年3月現在)

人工林の蓄積	22,813千m ³
樹種の内訳	スギ 85%
	カラマツ 5%
	アカマツ 2% 等



2 これまでの主な取り組み

- (1) 民有林施策
- (2) 地域産業振興に向けた国有林材の供給
- (3) 森林病虫獣害への対応
- (4) 地域に根ざした取り組み



2-(1) 民有林施策

■ 林業の成長産業化への支援

林業の成長産業化を目指し、一貫作業システム、画一性を排した保育作業、効率的な木材生産手法など、森林経営における現場作業の低コスト化に向けた現地検討会を開催。

効率性や安全性を考慮した列状間伐による生産現場ならびに広葉樹短伐期施業を指向する早生樹の試験地を見学・意見交換を実施し、林業の低コスト化につながる情報を発信。

■ 森林経営管理制度への支援

森林経営管理制度を推進する各種協議会や研修会、市町村が森林経営を委託する民間事業体選定委員会等に参画。





2—(2) 地域産業振興に向けた国有林材の供給

■ 木材の安定供給・高齡級秋田杉のブランド化

森林整備を計画的に進める中で、地域の木材産業、木質バイオマス発電事業等を支えるため、需要動向を注視しながら国有林材の安定的・計画的な供給を実施。

また、秋田県の伝統工芸品など高齡級秋田杉を利用したモノづくりを行う地域産業の振興を図るため、高品質の秋田杉を「あきたの極上品」として生産・販売し、ブランドの確立、民有林への普及の取り組みを実施。



■ 広葉樹資源の活用を推進

人工林に混在する広葉樹を有効利用するため、採材の現地検討会などを開催し、地域の需要に応じた木材供給の取り組みを実施。





2-(3) 森林病虫獣害への対応

■ ナラ枯れ対策

ナラ枯れの被害状況の把握を進めるため、ドローンなどのICT技術を積極的に活用するとともに、被害対策として、ナラを含む広葉樹林の若返りの取り組みを実施。また、「守るべきナラ林」は枯損防止のための対策を実施。

■ 松くい虫被害対策

「風の松原」をはじめとする日本海沿岸の松林を保全するため、県と連携し薬剤散布等のマツクイムシ防除対策を推進。また、保護活動に取り組む市民ボランティアの活動への支援と協力を実施。

■ ニホンジカ対策

ニホンジカが「白神山地世界遺産地域」周辺で確認されていることから、藤里森林生態系保全センターでは環境省などの関係機関と連携し、センサーカメラによる生息状況調査や痕跡調査を実施。



ナラ枯れ被害地



松林への薬剤散布



センサーカメラに写った
ニホンジカ



2-(4) 地域に根ざした取り組み

■ 森林環境教育・木育

児童等への環境教育の一環として、各種団体が実施する体験学習・森林教室等の活動へのフィールドの提供及び活動支援を実施。

保育園等にクリスマスツリー用スギの木を配布するとともに、木の大切さを学んでもらう木育教室を実施。

国民参加の森林づくりの場として、ふれあいの森「テロクの森」等の活動を支援。

小学校森林教室



保育園等木育教室





3 次期計画に向けた政策課題

- (1) 森林の有する多面的機能の発揮
- (2) 森林・林業・木材産業による「グリーン成長」
- (3) 森林の経営管理への寄与
- (4) 「国民参加の森林」づくりの推進



3—(1) 森林の有する多面的機能の発揮

① カーボンニュートラル実現への貢献

- 森林による温室効果ガス吸収能力を将来にわたり十分に発揮させるため、間伐等を適切に実施するとともに、主伐及びその後の的確な更新を実施。



間伐後の造林地

② 生物多様性の保全

- 「白神山地世界遺産地域」及びその周辺地域では、学識経験者からなる白神山地世界遺産地域科学委員会の助言を踏まえつつ、「白神山地世遺産地域モニタリング計画」に基づいた順応的な保全管理を着実に推進し、ブナを主体とした冷温帯落広葉樹林の保全を図る。
- 各保護林については保全すべき環境の維持のための管理を行う。
- 「白神八甲田緑の回廊」等の緑の回廊については、針広混交林に誘導するための森林整備やモニタリング調査を必要に応じて実施。



八幡平生物群集保護林

3—(1) 森林の有する多面的機能の発揮

③ 森林病虫害対策の推進

- 松くい虫及びナラ枯れ被害に対し、監視を強化するとともに、関係機関と情報を共有し、防除対策を講じる。
- 特に、「風の松原」における松くい虫被害対策として、「風の松原を守るボランティア大会」への協力等地域住民と連携した活動に取り組む。



④ 野生鳥獣害対策の推進

- 「白神山地世界遺産地域」の周辺においてニホンジカが確認される頻度が上がっていることから、関係機関と連携しセンサーカメラ等による生息状況の監視を継続し、ニホンジカが定着した場合に備え捕獲体制の構築を検討。



⑤ 国土保全のための治山対策

- 人家等の保全対象に近接する山地災害の危険のある箇所等については、計画的な治山事業を実施。
- 集中豪雨等で被災した箇所については、早期復旧に向けた迅速な対策を実施。





3- (2) 森林・林業・木材産業による「グリーン成長」

① 森林資源の適正な管理・利用

- 秋田スギを中心とした木材を安定的に供給するため、効率的かつ効果的な森林施業を実施する。
- 木材の安定供給体制が構築されるよう、地域での需要動向の把握や事業量の公表を行い安定供給システム販売等を通じ、計画的、安定的に木材を供給。
- 木材の供給については、森林資源の保続を確保しながら木材の需要動向を踏まえ、必要に応じて、広域的な木材の供給調整や、地域の雇用確保に資する取り組みを実施。



最終土場



スギ採材協議会

3- (2) 森林・林業・木材産業による「グリーン成長」

② 「新しい林業」に向けた取り組みの展開

- 伐採から再造林・保育に至る収支のプラス転換を可能とするため一貫作業システム等の低コスト化や林業作業の省力化・軽労化に向けた技術の確立に取り組む。
- ドローンなどICT技術を活用した新植地の面積の確定、山地災害等の被害状況の把握やレーザー測量、衛星画像による森林資源情報の精度向上などのデジタル化を進め、民有林への普及に努める。

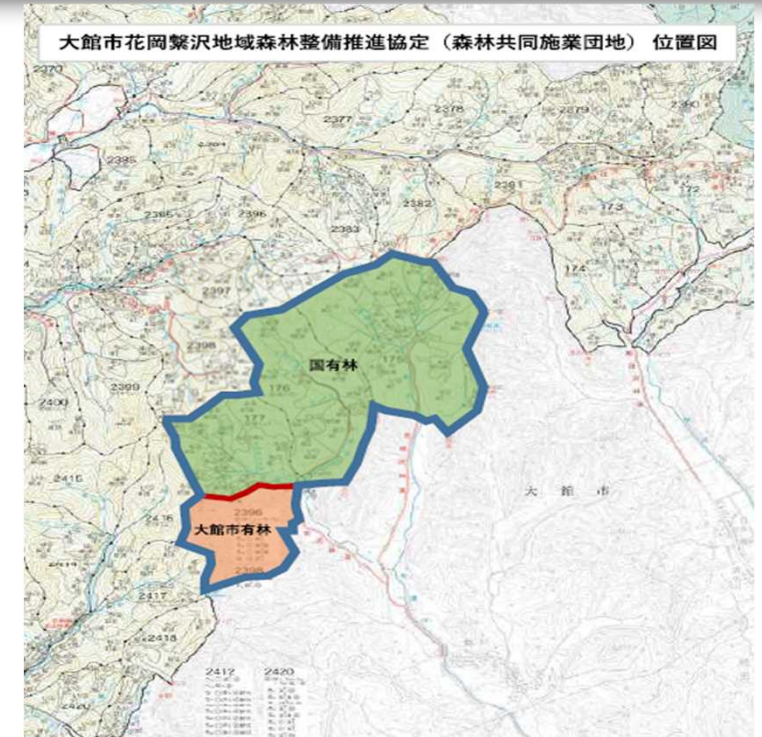




3—(3) 森林の経営管理への寄与

民国連携した森林整備の実施

- 民有林と国有林が連携して効率的に路網整備や森林整備に取り組むため、森林整備推進協定や森林共同施業団地の設定を推進する。
- 森林整備推進協定を締結している大館市と森林共同施業団地を通じて、民有林と国有林で連携した森林整備と林産物の安定供給システム販売を推進する。
- 低密度植栽地、コンテナ大苗植栽試験地、早生樹植栽試験地において、生育調査や施業方法の実証を行い普及・定着を図る。
- 森林経営管理制度への技術的支援を行う。





3—(4)「国民参加の森林」づくりの推進

① 国民参加の森林づくり

- 国民が自主的に行う森林整備活動を推進する取り組みの一環として、「遊々の森」として設定した「遊学の森」・「のぞみの森」等、「ふれあいの森」として設定した「テロロの森」・「岳岱ふれあいの森」等において、引き続き、助言や技術指導等の支援を実施する。
- 木の文化の継承のために必要な木材や樹皮等の資材を供給する森林づくり活動のため、「木の文化を支える森」として設定した「ポスト天杉の森」、「秋田杉・桶樽の森」及び「曲げわっぱの森」において、天然秋田杉に替わる材を供給する高齢級スギ人工林を守り育てる活動を推進する。
- 地域の伝統工芸品向け原木の供給に努め、適木選定等に協力する。





3—(4)「国民参加の森林」づくりの推進

② 森林環境教育への取組

- 森林環境教育の充実を図るため、教育機関からの要請による森林教室や体験学習、ボランティア団体が行う活動において、積極的に協力を行い、地域の森林・林業に対する関心や意識を高めていく。
- 「岳岱自然観察教育林」等の白神山地周辺をフィールドとした森林環境教育を、藤里森林生態系保全センターと連携し、指導者の派遣や紹介等を行うなど波及効果が期待される取組の実施に努める。
- 「レクリエーションの森」である「竜ヶ森風景林」、「上大内沢自然観察教育林」、「風の松原森林スポーツ林」等については、引き続き、保健・文化・教育的利用の促進を図る。



幼稚園児の岳岱探検



竜ヶ森風景林



国民の森林・国有林

地域の声を「国民の森林」国有林へ

コブ杉 米代東部森林管理署
上小阿仁支署



竜ヶ森 米代東部森林管理署



風の松原 米代西部森林管理署



林野庁 東北森林管理局

米代東部森林管理署・米代東部森林管理署上小阿仁支署・米代西部森林管理署