

(別紙2)

国有林材(立木)の安定供給システム(第1次)物件内訳(3~5号物件)

(立木、協定期間 H28年度~H32年度)

| 物件番号 | 売払予定年度 | 林小班 ※括弧書きは伐区 | 機能類型 | 施業群 | 伐採方法 | 林齢 | 代表樹種 | 面積(ha) | 材積(m3) | | | 調査方法 (予定) | その他 | 法 関 | 令 係 | 搬出期限 (目安) |
|--------|----------------|-----------------|------|------|------|------|-------|--------|----------|----------|-----------|--------------|-------------|--------|--------|--------------|
| | | | | | | | | | アカマツ | L | 合計 | | | | | |
| 3 | 28年度 (実査数量) | 1022い(1) | 水源 | アカ | 皆伐 | 50 | その他広 | 3.46 | 46.00 | 439.39 | 485.39 | 標準地 | | なし | 31年度中 | |
| | | 1022い(2) | 水源 | アカ | 皆伐 | 50 | その他広 | 2.90 | 50.20 | 408.03 | 458.23 | 標準地 | | なし | | |
| | | 1022い(3) | 水源 | アカ | 皆伐 | 50 | その他広 | 4.86 | 129.06 | 580.09 | 709.15 | 標準地 | | なし | | |
| | | 1022い(4) | 水源 | アカ | 皆伐 | 50 | その他広 | 4.95 | 355.46 | 474.47 | 829.93 | 標準地 | | なし | | |
| | | 1022い(5) | 水源 | アカ | 皆伐 | 50 | アカマツ | 4.26 | 539.32 | 483.13 | 1,022.45 | 標準地 | | なし | | |
| | | 1022い(6) | 水源 | アカ | 皆伐 | 50 | アカマツ | 4.05 | 719.62 | 252.10 | 971.72 | 標準地 | | なし | | |
| | | 1022い(7) | 水源 | アカ | 皆伐 | 50 | アカマツ | 3.38 | 570.59 | 282.95 | 853.54 | 標準地 | | なし | | |
| | | 1022い(8) | 水源 | アカ | 皆伐 | 50 | アカマツ | 3.40 | 439.48 | 281.39 | 720.87 | 標準地 | | なし | | |
| | | 1022い(9) | 水源 | アカ | 択抜 | 50 | アカマツ | 13.41 | 725.07 | 102.86 | 827.93 | 直径毎木 | | なし | | |
| | 28年度計 | | | | | | | 44.67 | 3,574.80 | 3,304.41 | 6,879.21 | | | | | |
| | 29年度 (予定数量) | 1027い1 | 水源 | アカ | 間伐 | 43 | アカマツ | 3.19 | | | 173.00 | 標準地 | 協定者による選木・標示 | なし | 32年度中 | |
| | | 1027い2 | 水源 | 広択誘 | 皆伐 | 56 | アカマツ | 0.51 | | | 78.00 | 標準地 | | なし | | |
| | | 1027ろ | 水源 | アカ | 皆伐 | 72 | アカマツ | 2.89 | | | 612.00 | 直径毎木 | | なし | | |
| | | 1027は2 | 水源 | ス・カ長 | 間伐 | 38 | スギ | 2.07 | | | 82.00 | 標準地 | 協定者による選木・標示 | なし | | |
| | | 1027は3 | 水源 | アカ | 間伐 | 38 | アカマツ | 2.67 | | | 144.00 | 標準地 | 協定者による選木・標示 | なし | | |
| | | 1027は4 | 水源 | アカ | 間伐 | 37 | アカマツ | 5.21 | | | 238.00 | 標準地 | 協定者による選木・標示 | なし | | |
| | | 1027は5 | 水源 | ス・カ長 | 間伐 | 35 | スギ | 0.27 | | | 12.00 | 精密毎木 | | なし | | |
| | | 1027に | 水源 | ス・カ長 | 間伐 | 61 | スギ | 0.79 | | | 52.00 | 精密毎木 | | なし | | |
| | | 1027る1 | 水源 | アカ | 皆伐 | 47 | アカマツ | 8.82 | | | 873.00 | 標準地 | 協定者による選木・標示 | なし | | |
| | 29年度計 | | | | | | | 26.42 | | | 2,264.00 | | | | | |
| | 30年度 (予定数量) | 1021は | 水源 | アカ | 皆伐 | 47 | | 5.40 | | | 831.00 | 標準地 | | なし | 32年度中 | |
| | | 1021に2 | 水源 | アカ | 皆伐 | 50 | | 1.85 | | | 261.00 | 標準地 | | なし | | |
| | | 1021に3 | 水源 | アカ | 皆伐 | 49 | | 0.82 | | | 112.00 | 標準地 | | なし | | |
| | | 1021ほ | 水源 | アカ | 皆伐 | 48 | | 4.15 | | | 653.00 | 標準地 | | なし | | |
| | | 1021へ | 水源 | アカ | 皆伐 | 49 | | 1.10 | | | 175.00 | 標準地 | | なし | | |
| | | 1021と | 水源 | アカ | 皆伐 | 46 | | 6.33 | | | 1,003.00 | 標準地 | | なし | | |
| | | 1021る1 | 水源 | アカ | 間伐 | 43 | | 1.16 | | | 73.00 | 標準地 | 協定者による選木・標示 | なし | | |
| | | 1021る2 | 水源 | アカ | 間伐 | 43 | | 0.42 | | | 26.00 | 精密毎木 | | なし | | |
| 1021る3 | | 水源 | アカ | 間伐 | 43 | | 6.62 | | | 428.00 | 標準地 | 協定者による選木・標示 | なし | | | |
| 1021る4 | 水源 | アカ | 間伐 | 41 | | 0.64 | | | 38.00 | 精密毎木 | | なし | | | | |
| 30年度計 | | | | | | | 28.49 | | | 3,600.00 | | | | | | |
| 年度別再掲 | 28年度 | | | | | | | 44.67 | 3,574.80 | 3,304.41 | 6,879.21 | | | | 31年度中 | |
| | 29年度 | | | | | | | 26.42 | | | 2,264.00 | | | | 32年度中 | |
| | 30年度 | | | | | | | 28.49 | | | 3,600.00 | | | | 32年度中 | |
| 合計 | | | | | | | | 99.58 | 3,574.80 | 3,304.41 | 12,743.21 | | | | | |

| 物件番号 | 売払予定年度 | 林小班 ※括弧書きは伐区 | 機能類型 | 施業群 | 伐採方法 | 林齢 | 代表樹種 | 面積(ha) | 材積(m3) | | | 調査方法 (予定) | その他 | 法 関 | 令 係 | 搬出期限 (目安) |
|--------|----------------|-----------------|------|-----|------|------|-------|--------|----------|----------|-------------|--------------|-------------|--------|--------|--------------|
| | | | | | | | | | アカマツ | L | 合計 | | | | | |
| 4 | 28年度 (実査数量) | 1022ろ | 水源 | その他 | 択抜 | 91 | アカマツ | 2.12 | 249.34 | 6.33 | 255.67 | 精密毎木 | 保護樹帯 | なし | 31年度中 | |
| | | 1022は(1) | 水源 | アカ | 皆伐 | 46 | アカマツ | 5.17 | 694.93 | 279.58 | 974.51 | 標準地 | | なし | | |
| | | 1022は(2) | 水源 | アカ | 択抜 | 46 | その他広 | 1.38 | 16.18 | 25.87 | 42.05 | 精密毎木 | | なし | | |
| | | 1022に | 水源 | アカ | 間伐 | 34 | アカマツ | 3.04 | 57.48 | 4.37 | 61.85 | 直径毎木 | | なし | | |
| | | 1022ほ(1) | 水源 | アカ | 皆伐 | 49 | アカマツ | 4.60 | 499.67 | 410.93 | 910.60 | 標準地 | | なし | | |
| | | 1022ほ(2) | 水源 | アカ | 皆伐 | 49 | アカマツ | 4.12 | 827.23 | 121.40 | 948.63 | 標準地 | | なし | | |
| | | 1022ほ(3) | 水源 | アカ | 皆伐 | 49 | アカマツ | 2.88 | 416.84 | 160.59 | 577.43 | 標準地 | | なし | | |
| | | 1022ほ(4) | 水源 | アカ | 皆伐 | 49 | その他広 | 3.87 | 295.32 | 498.17 | 793.49 | 標準地 | | なし | | |
| | | 1022ほ(5) | 水源 | アカ | 択抜 | 49 | アカマツ | 6.54 | 341.64 | 117.53 | 459.17 | 直径毎木 | | なし | | |
| | 28年度計 | | | | | | | 33.72 | 3,398.63 | 1,624.77 | 5,023.40 | | | | | |
| | 29年度 (予定数量) | 1025い1 | 水源 | アカ | 間伐 | 38 | アカマツ | 5.54 | | | 281.00 | 標準地 | 協定者による選木・標示 | なし | 32年度中 | |
| | | 1025い2 | 水源 | アカ | 間伐 | 38 | アカマツ | 7.78 | | | 398.00 | 標準地 | 協定者による選木・標示 | なし | | |
| | | 1025い3 | 水源 | アカ | 間伐 | 38 | アカマツ | 6.55 | | | 333.00 | 標準地 | 協定者による選木・標示 | なし | | |
| | | 1025い4 | 水源 | アカ | 間伐 | 38 | アカマツ | 4.05 | | | 206.00 | 標準地 | 協定者による選木・標示 | なし | | |
| | | 1025い5 | 水源 | アカ | 間伐 | 38 | アカマツ | 5.44 | | | 298.00 | 標準地 | 協定者による選木・標示 | なし | | |
| | | 1025い7 | 水源 | スカ長 | 間伐 | 66 | スギ | 0.35 | | | 22.00 | 精密毎木 | | なし | | |
| | | 1025い8 | 水源 | スカ長 | 間伐 | 66 | スギ | 0.11 | | | 6.00 | 精密毎木 | | なし | | |
| | | 1025ち | 水源 | アカ | 間伐 | 22 | アカマツ | 5.48 | | | 162.00 | 標準地 | 協定者による選木・標示 | なし | | |
| | | 1025じ | 水源 | その他 | 択抜 | 101 | アカマツ | 8.01 | | | 605.00 | 精密毎木 | | なし | | |
| | | 1025ぬ1 | 水源 | アカ | 間伐 | 32 | アカマツ | 1.73 | | | 73.00 | 標準地 | 協定者による選木・標示 | なし | | |
| 1025ぬ2 | | 水源 | アカ | 間伐 | 32 | アカマツ | 2.47 | | | 103.00 | 標準地 | 協定者による選木・標示 | なし | | | |
| 1025ぬ3 | 水源 | アカ | 間伐 | 32 | アカマツ | 1.63 | | | 66.00 | 標準地 | 協定者による選木・標示 | なし | | | | |
| 1025ぬ4 | 水源 | アカ | 間伐 | 32 | アカマツ | 1.72 | | | 72.00 | 標準地 | 協定者による選木・標示 | なし | | | | |
| 1025ぬ5 | 水源 | アカ | 間伐 | 32 | アカマツ | 2.46 | | | 106.00 | 標準地 | 協定者による選木・標示 | なし | | | | |
| 1025る1 | 水源 | スカ長 | 間伐 | 38 | スギ | 1.39 | | | 47.00 | 標準地 | 協定者による選木・標示 | なし | | | | |
| 1025る2 | 水源 | スカ長 | 間伐 | 38 | スギ | 0.59 | | | 21.00 | 精密毎木 | | なし | | | | |
| 1025る3 | 水源 | スカ長 | 間伐 | 38 | スギ | 0.32 | | | 6.00 | 精密毎木 | | なし | | | | |
| 1025わ | 水源 | アカ | 間伐 | 18 | アカマツ | 1.12 | | | 23.00 | 直径毎木 | 協定者による選木・標示 | なし | | | | |
| 29年度計 | | | | | | | 56.74 | | | 2,828.00 | | | | | | |
| 年度別再掲 | 28年度 | | | | | | | 33.72 | 3,398.63 | 1,624.77 | 5,023.40 | | | | 31年度中 | |
| | 29年度 | | | | | | | 56.74 | | | 2,828.00 | | | | 32年度中 | |
| 合計 | | | | | | | | 90.46 | 3,398.63 | 1,624.77 | 7,851.40 | | | | | |

(別紙2)

国有林材(立木)の安定供給システム(第1次)物件内訳(3~5号物件)

(立木、協定期間 H28年度~H32年度)

| 物件 番号 | 売払予定 年度 | 林小班 ※括弧書きは伐区 | 機能類型 | 施業群 | 伐採方法 | 林齢 | 代表樹種 | 面積(ha) | 材積(m3) | | | 調査方法 (予定) | その他 | 法 関 | 令 係 | 搬出期限 (目安) |
|----------|--------------------|-----------------|------|-----|------|------|--------|----------|----------|----------|----------|--------------|-------------|--------|--------|--------------|
| | | | | | | | | | アカマツ | L | 合計 | | | | | |
| 5 | 28年度 (実査数 量) | 1026い1(1) | 水源 | アカ | 皆伐 | 46 | その他広 | 3.36 | 301.56 | 335.51 | 637.07 | 標準地 | | なし | | 31年度中 |
| | | 1026い1(2) | 水源 | アカ | 皆伐 | 46 | その他広 | 3.05 | 186.21 | 289.62 | 475.83 | 標準地 | | なし | | |
| | | 1026ほ1(1) | 水源 | アカ | 皆伐 | 66 | アカマツ | 3.58 | 672.65 | 223.20 | 895.85 | 標準地 | | なし | | |
| | | 1026ほ1(2) | 水源 | アカ | 皆伐 | 66 | アカマツ | 3.53 | 648.56 | 193.40 | 841.96 | 標準地 | | なし | | |
| | | 1026ほ1(3) | 水源 | アカ | 皆伐 | 66 | その他広 | 1.42 | 92.68 | 153.39 | 246.07 | 標準地 | | なし | | |
| | | 1026ほ1(4) | 水源 | アカ | 択伐 | 66 | アカマツ | 6.77 | 450.23 | 1.23 | 451.46 | 直径毎木 | | なし | | |
| | | 1026ほ3(1) | 水源 | アカ | 皆伐 | 55 | アカマツ | 2.57 | 262.30 | 226.66 | 488.96 | 標準地 | | なし | | |
| | | 1026ほ3(2) | 水源 | アカ | 皆伐 | 55 | その他広 | 3.15 | 66.18 | 333.86 | 400.04 | 標準地 | | なし | | |
| | | 1026ほ3(3) | 水源 | アカ | 択伐 | 55 | アカマツ | 0.57 | 25.34 | 0.43 | 25.77 | 精密毎木 | | なし | | |
| | | 1026ほ4 | 水源 | アカ | 皆伐 | 54 | アカマツ | 4.96 | 437.28 | 413.48 | 850.76 | 標準地 | | なし | | |
| | | 1026ほ1 | 水源 | その他 | 択伐 | 80 | アカマツ | 0.83 | 68.29 | 5.86 | 74.15 | 精密毎木 | | なし | | |
| | | 1026ほ2 | 水源 | その他 | 択伐 | 80 | アカマツ | 0.79 | 45.26 | 2.86 | 48.12 | 精密毎木 | | なし | | |
| | 1026ほ3 | 水源 | その他 | 択伐 | 80 | アカマツ | 0.13 | 3.00 | | 3.00 | 精密毎木 | | なし | | | |
| | 28年度計 | | | | | | | 34.71 | 3,259.54 | 2,179.50 | 5,439.04 | | | | | |
| | 29年度 (予定数 量) | 1025ろ4 | 水源 | アカ | 皆伐 | 61 | アカマツ | 1.16 | | | 182.00 | 標準地 | | なし | | 32年度中 |
| | | 1025は1 | 水源 | スカ長 | 間伐 | 64 | スギ | 1.49 | | | 66.00 | 標準地 | 協定者による選木・標示 | なし | | |
| | | 1025は2 | 水源 | スカ長 | 間伐 | 61 | カラマツ | 9.79 | | | 539.00 | 標準地 | 協定者による選木・標示 | なし | | |
| | | 1025は3 | 水源 | スカ長 | 間伐 | 61 | カラマツ | 1.39 | | | 76.00 | 標準地 | | なし | | |
| | | 1025い1 | 水源 | アカ | 間伐 | 35 | アカマツ | 0.71 | | | 40.00 | 直径毎木 | | なし | | |
| | | 1025い2 | 水源 | アカ | 間伐 | 31 | アカマツ | 9.61 | | | 433.00 | 標準地 | 協定者による選木・標示 | なし | | |
| | | 1025い3 | 水源 | アカ | 皆伐 | 51 | アカマツ | 0.70 | | | 122.00 | 標準地 | | なし | | |
| | | 1025い4 | 水源 | アカ | 間伐 | 35 | アカマツ | 2.59 | | | 138.00 | 標準地 | 協定者による選木・標示 | なし | | |
| | | 1025と1 | 水源 | アカ | 択伐 | 106 | アカマツ | 6.02 | | | 403.00 | 精密毎木 | | なし | | |
| | | 1025と2 | 水源 | アカ | 択伐 | 96 | アカマツ | 7.92 | | | 493.00 | 精密毎木 | | なし | | |
| | | 1025と3 | 水源 | アカ | 択伐 | 96 | アカマツ | 0.62 | | | 52.00 | 精密毎木 | | なし | | |
| | | 1025か | 水源 | アカ | 皆伐 | 51 | アカマツ | 0.49 | | | 82.00 | 標準地 | | なし | | |
| | | 1027り | 水源 | アカ | 間伐 | 34 | アカマツ | 8.32 | | | 349.00 | 標準地 | 協定者による選木・標示 | なし | | |
| | | 1027ぬ | 水源 | ス・カ | 間伐 | 46 | スギ | 15.61 | | | 447.00 | 標準地 | 協定者による選木・標示 | なし | | |
| 1027わ1 | | 水源 | アカ | 間伐 | 19 | アカマツ | 0.49 | | | 12.00 | 精密毎木 | | なし | | | |
| 1027わ2 | | 水源 | アカ | 間伐 | 19 | アカマツ | 0.42 | | | 10.00 | 精密毎木 | | なし | | | |
| 1027わ3 | 水源 | アカ | 皆伐 | 106 | スギ | 2.54 | | | 964.00 | 直径毎木 | | なし | | | | |
| 29年度計 | | | | | | | 69.87 | | | 4,408.00 | | | | | | |
| 年度別再掲 | 28年度 | | | | | | 34.71 | 3,259.54 | 2,179.50 | 5,439.04 | | | | | 31年度中 | |
| | 29年度 | | | | | | 69.87 | | | 4,408.00 | | | | | 32年度中 | |
| 合計 | | | | | | | 104.58 | 3,259.54 | 2,179.50 | 9,847.04 | | | | | | |

注1) 林齢は公告時の林齢(平成28年度公告)

注2) 平成29年度以降は全て予定

特記事項

1. 本物件内訳は内部的資料に基づき作成したものである。
2. 実査済み箇所以外は実査の結果数量等が変更になる場合がある。
3. 売払予定年度は双方協議の上、変更可能とする。
4. 立木売買契約の締結は実査結果の数量等に基づき行う。
5. 材積欄のアカマツは一般材及び低質材の合計である。
6. アカマツの伐採に当たっては、別添「松くい虫対策としてのアカマツ伐採実施指針」を遵守願います。

別紙 3

特約事項

1 協定予定数量は、標準地調査法により算出された数量又は算出予定の数量を含むことから、物件内訳及び現物をよく熟覧の上協定を締結するものとする。

2 本物件は「岩手町横断松くい虫防除帯森林整備推進協定」の区域内であることから、作業に当たっては以下に基づき実施すること。

(目的)

(1) 「岩手町横断松くい虫防除帯森林整備推進協定」に基づくアカマツ樹種転換事業は、北上傾向にある松くい虫被害森林の拡大防止を目指し、松くい虫被害防除帯森林の造成を目的に行うものである。

そのために、伐採による木材資源の有効活用と、コナラ、クリ等の郷土樹種によるぼう芽更新を行い、針広混交林のモザイク的な配置による多様な森林の造成を目的に行う事業である。

(伐採の時期)

(2) 上述の目的により、ぼう芽更新による広葉樹の更新を図ることから、伐採作業時期は樹液流動の少ない10月から3月までとする。

ただし、搬出及び準備作業等においてはこの限りでない。

また、切り出したアカマツ材は3月以降に青変菌の侵入で材の劣化に繋がることから、3月上旬までの搬出が望ましい。

(主伐作業について)

(3) 皆伐・択伐作業地の伐採木は、木材資源を有効に活用するとともに、末木枝条等は路筋等に集積若しくは裁断して林地に散布する。

また、ぼう芽更新の妨げとならないよう根株の上に集積しないこと。

(間伐作業について)

(4) 将来アカマツ林を樹種転換し、広葉樹林等に転換する目的であることから、形質にこだわらず樹冠が密なアカマツを中心に伐採し、間伐木については搬出の有無に関わらず伐倒すること。

また、末木枝条等は主伐と同様、路筋等に集積若しくは裁断し林地に散布する。

(アカマツの伐採について)

(5) 上記(3)(4)に関わらず、アカマツの伐採については、別添「松くい虫対策としてのアカマツ伐採施業指針」が定められており、残材及び枝条についても指針に従い確実に処理すること。

(伐採・搬出作業について)

(6) 伐採作業は、チェーンソー、ハーベスタにより行い伐根の切断面を平滑にし、フェラバンチャー等による切断面に損傷を与える機械の使用は極力避けること。

また、搬出にあたっては、ぼう芽根の保全に努め、搬出路等の作設は必要最小限とすること。

3 本物件の間伐箇所の調査は、標準地調査法により調査を実施又は予定をしており、間伐木の選木及び標示は標準地内のみとなっていることから、売買契約締結後に買受者が以下に基づき実施すること。

(間伐木の選木及び標示)

(1) 買受者は、標準地内の選木及び標示を参考にして標準地以外の間伐木を選木し、根際等にスプレー等で標示するとともに、搬出支障木の選木を行い、同様に標示する。

なお、買受者が間伐木を選木及び標示するために要する費用については予定価格の算定に当たり控除する。

(確認等)

(2) 森林管理署長等は、買受者の行った選木及び標示について確認を行い、不適切な場合には手直しを行うよう買受者に指示する。

また、確認の際に搬出支障木の調査を併せて行うこととし、搬出支障木については当初の売買契約と別途に売買契約を締結する。

なお、買受者は森林管理署長等の手直しの指示に対し意義を申し立てることはできない。

(引き渡し)

(3) 森林管理署長等は買受者の行った選木及び標示について確認した後、買受者に対し売払い産物の引き渡しを行う。

4 搬出期限は協定期間を超えられないため、計画的な伐採及び搬出に努めること。

松くい虫対策としてのアカマツ伐採施業指針

(平成 21 年 4 月 16 日森整第 65 号)
(改正 平成 22 年 3 月 17 日森整第 970 号)
(改正 平成 23 年 2 月 18 日森整第 842 号)
(改正 平成 24 年 4 月 13 日森整第 52 号)
(改正 平成 26 年 2 月 20 日森整第 768 号)
(改正 平成 27 年 3 月 3 日森整第 799 号)

1 趣 旨

松くい虫被害の拡大防止を図り、健全なアカマツ林を造成するため、「岩手県松くい虫被害対策推進大綱」による総合的な被害対策を推進するとともに、この指針に基づき、アカマツ林の除間伐及び主伐並びに土木工事等におけるアカマツ支障木伐採等の適正な伐採施業について指導するものである。

2 地域区分

松くい虫被害（マツ材線虫病）の発生状況及びマツノマダラカミキリの生息分布状況を勘案し、次のとおり地域区分を行う。

| 地域名 | 指 定 要 件 | 地 域 の 範 囲 |
|--------|---------------------------------------------------------------------------|-------------------------------------------------------------|
| 被害地域 | 松くい虫被害（マツ材線虫病）が継続して発生している地域。 ただし、標高おおむね 500m 以上を除くものとする。 | 盛岡市、滝沢市、矢巾町、紫波町、花巻市、北上市、奥州市、金ケ崎町、一関市、平泉町、大船渡市、陸前高田市、住田町、遠野市 |
| 周辺地域 | 被害地域に接する地域で、マツノマダラカミキリの生息が確認されるなど警戒を要する地域。 ただし、標高おおむね 500m 以上を除くものとする。 | |
| その他の地域 | 上記以外の地域。 | 上記以外の市町村 |

3 施業指針

地域区分別の施業指針は、次のとおりとする。

なお、この指針は主伐と生産間伐を基本としている。切り捨てた除間伐木については、本表の残材と同じ処理をする。

| 地域区分 | 伐採時期 | 処 理 方 法 | | | 備 考 |
|--------------------|---------------|--------------------------------------------------------------------|-----------------------------------------------------------|-------------------------------------------------------------------|------------------------------------------------------------------------------------------|
| | | 造材丸太 | 残 材 | 枝 条 | |
| 被害地域 及び 周辺地域 | 4月 ～5月 | 6月に入る前に 林外に搬出する こと。 | 剥皮、焼却、林 外搬出処分又は薬 剤散布すること。 | 焼却、林外搬出処分 又は薬剤散布するこ と。 ただし、最大径 3cm 以下のものは放置し てもよい。 | 薬剤散布をなるべく避 け、散布する場合は県 の指導を受けること。 |
| | 6月 ～9月 | 伐採を避けること。 やむを得ず伐採する場合は、所管する広域振興局林務部、農 林部又は農林振興センターの指示を受けること。 | | | 6月～9月に新しい皮 付丸太を放置すると、 松くい虫の繁殖源、感 染源となる。 |
| | 10月 ～11月 | 通常の施業でよ い。 | 最大径 20cm 以上 のものは、1m以 下に玉切って乾燥 しやすいように残 置すること。 | 放置してもよい。 | 「マツ伐倒時期安全確 認調査」を実施した場 所においては、安全が 確認された時期、方法 に従って施業するこ と。（調査方法は別紙 のとおり） |
| | 12月 ～1月 | 通常の施業でよ い。 | 1m以下に玉切っ て乾燥しやすいよ うに残置するこ と。 | 左に同じ。 ただし、最大径 3cm 以下のものは放置し てもよい。 | |
| 2月 ～3月 | 通常の施業でよ い。 | 剥皮、焼却又は林 外搬出処分するこ と。 | 左に同じ。 ただし、最大径 3cm 以下のものは放置し てもよい。 | | |
| その他 の地域 | | 通常の施業でよ い。 | 左に同じ。 | 左に同じ。 | |

4 その他

- (1) 被害地域及び周辺地域の標高おおむね 500m以上の林分であっても、マツノマダラカミキリの生息している林分と近接している場合は、標高おおむね 500m未満の地域に準じる。
- (2) 被害地域及び周辺地域においては、被圧木、衰弱木枯損枝、暴風雪その他の原因による枯損木は、速やかに処理する。
- (3) 被害地域及び周辺地域においては、隣接林分（おおむね 200m以内）の連年施業は避けること。
- (4) クロマツについても本指針に準じて施業する。
- (5) この指針により難しい場合には、別添の「マツ伐倒時期安全確認調査方法書」による調査結果によって施業すること。

マツ伐倒時期安全確認調査方法書

1 目的

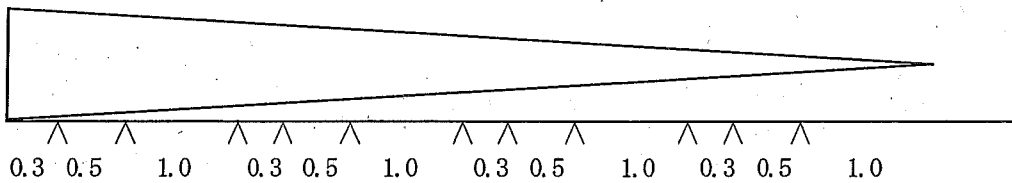
最近、アカマツの除間伐木や主伐残材あるいは、被害枯損木が松くい虫被害の増殖、感染源となっていることが明らかにされた。

このため、「松くい虫対策としてのアカマツ伐採実施指針」に基づいて施業の指導を進めるとともに、地域の立地環境により、伐採時期、施業方法を弾力的に運用するため、本調査を実施する。

なお、この調査の結果は、当面、調査場所にのみ適用するものとする。

2 調査方法

- (1) 10月～翌年5月までの各月の20日に供試木2本を伐倒し、各々1.0、0.5、0.3mに玉切り、林内に放置する。
- (2) 翌年10月に各供試丸太に対するマツノマダラカミキリの寄生状況を調査する。
- (3) 供試木の玉切り方法は、次のとおりとする。



時期別伐倒木調査とりまとめ表

| 地方振興局名 | | | | | | 担当者名 | | | | | | | |
|---------|-------------------|--------|------------------|----|--------|---------|------------------|----|-----|--------|------------------|----|-----|
| 林況・地況 | 所在地 | | | | | 事業区、林小班 | | | | | | | |
| | 樹種 | 林齢 | 年 | | 平均胸高直径 | cm | 平均樹高 | m | | | | | |
| | 方位 | 標高 | m | | 備考 | | | | | | | | |
| 調 査 結 果 | | | | | | | | | | | | | |
| 伐倒年月日 | 供試木の胸高直径 | 1.0m 材 | | | | 0.5m 材 | | | | 0.3m 材 | | | |
| | | 供試本数 | マツノマダラカミキリ寄生密度本数 | | | 供試本数 | マツノマダラカミキリ寄生密度本数 | | | 供試本数 | マツノマダラカミキリ寄生密度本数 | | |
| | | 0 | + | ++ | +++ | 0 | + | ++ | +++ | 0 | + | ++ | +++ |
| 年 月 日 | No.1 No.2 計 | | | | | | | | | | | | |
| 年 月 日 | No.1 No.2 計 | | | | | | | | | | | | |
| 年 月 日 | No.1 No.2 計 | | | | | | | | | | | | |

0 寄生なし

+ 1 匹

++ 2～5匹

+++ 6匹以上

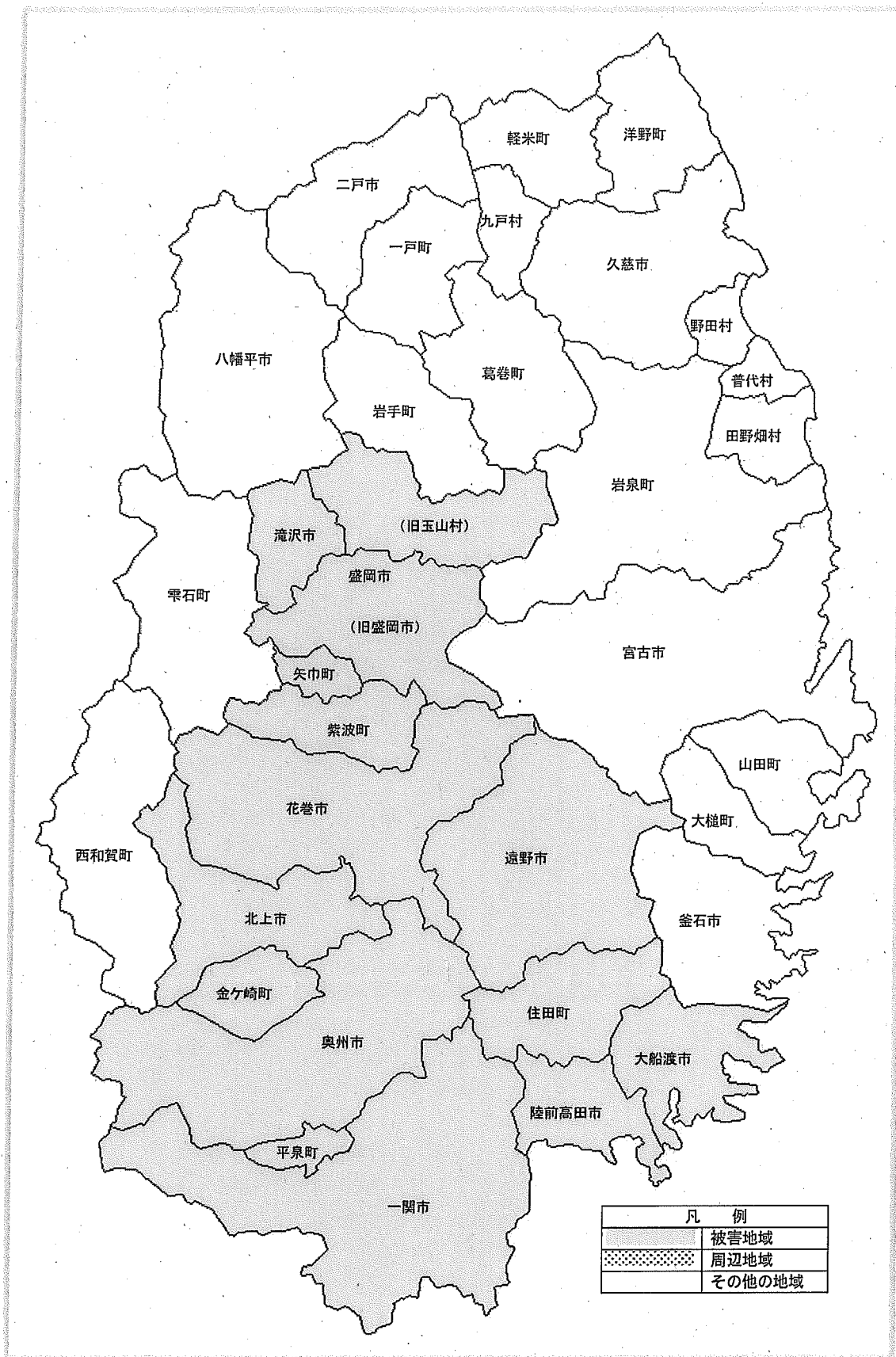
供試丸太1本当たりの幼虫、あるいは材入孔数

注) 1 判定は「マツノマダラカミキリ判定の手引」を利用。

2 カラフトとマダラは半別不能なので、区別しなくてもよい。(林業技術センターで飼育して判定する)

3 寄生密度の判定は、概略で良い。(全面剥皮の必要はない)

松くい虫対策としてのアカマツ伐採作業指針付属図



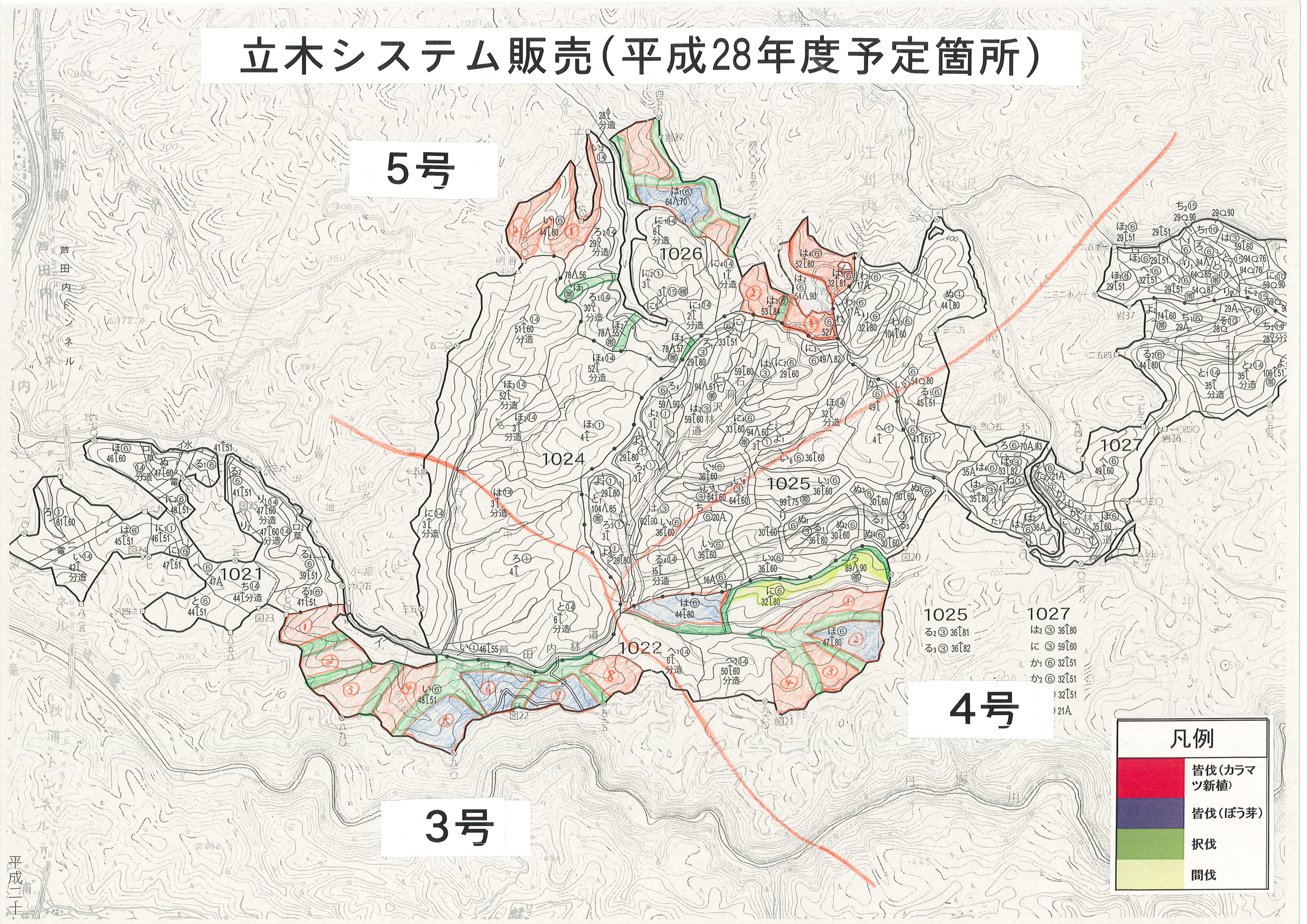
立木システム販売(平成28年度予定箇所)

5号

3号

4号

| 凡例 | |
|-----------------------------------------------------------------------------------------------|------------|
| | 皆伐(カラマツ新植) |
| | 皆伐(ぼう芽) |
| | 択伐 |
| | 間伐 |



立木システム販売(平成29年度予定箇所)

5号

3号

4号

凡例

| | |
|--|-----------|
| | 皆伐(カマツ新植) |
| | 皆伐(ぼう芽) |
| | 択伐 |
| | 間伐 |

1025

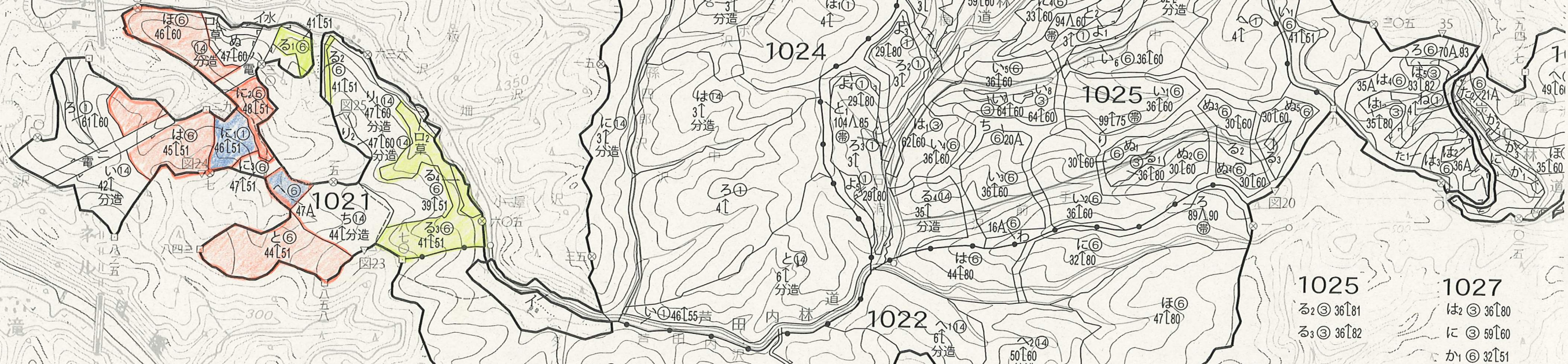
る2 36181
る3 36182

1027

は2 36180
に 3 59160
か1 32151
か2 32151
か3 32151
た1 21A

立木システム販売(平成30年度予定箇所)

3号



- 1025
ろ2③ 36L81
ろ3③ 36L82
- 1027
ほ2③ 36L80
に③ 59L60
か① 32L51
ろ2② 32L51
ろ3② 32L51
ち② 21A

| 凡例 | |
|----|------------|
| | 皆伐(カラマツ新植) |
| | 皆伐(ぼう芽) |
| | 択伐 |
| | 間伐 |