

東北森林管理局管内の 木材需給構造等の変化等について

為替レートの推移(平成24年1月～平成26年2月)

○ 平成24年11月以降急激に円安が進行。25年6月以降、欧州ユーロは緩やかな上昇傾向。アメリカドルは上下を繰り返した。共に11月頃から再び上昇傾向を示すが12月をピークに下降傾向。

欧州ユーロ／日本円



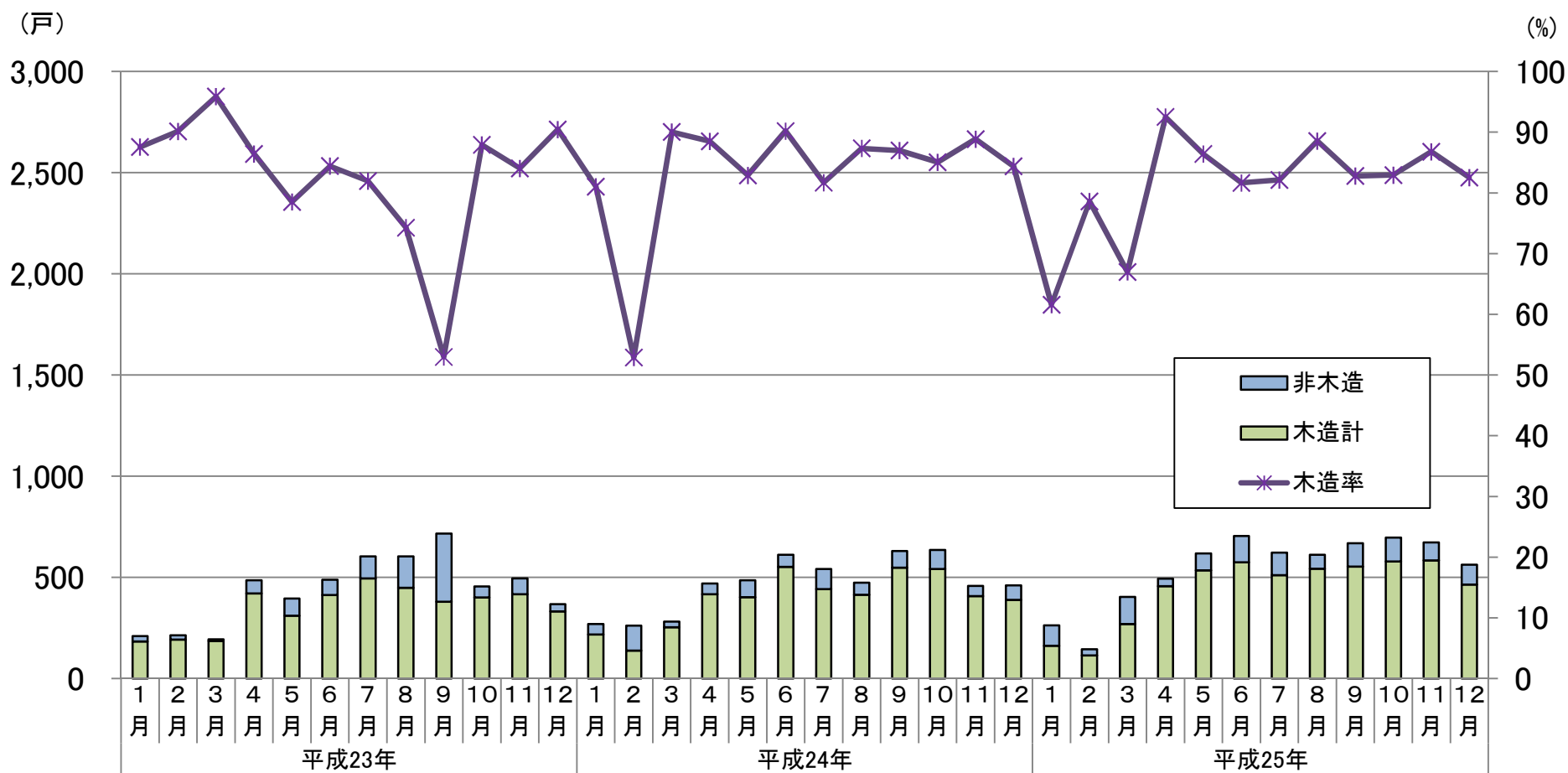
アメリカドル／日本円



出典:YAHOO!ファイナンス

■新設住宅着工戸数(青森県 平成23年～25年)

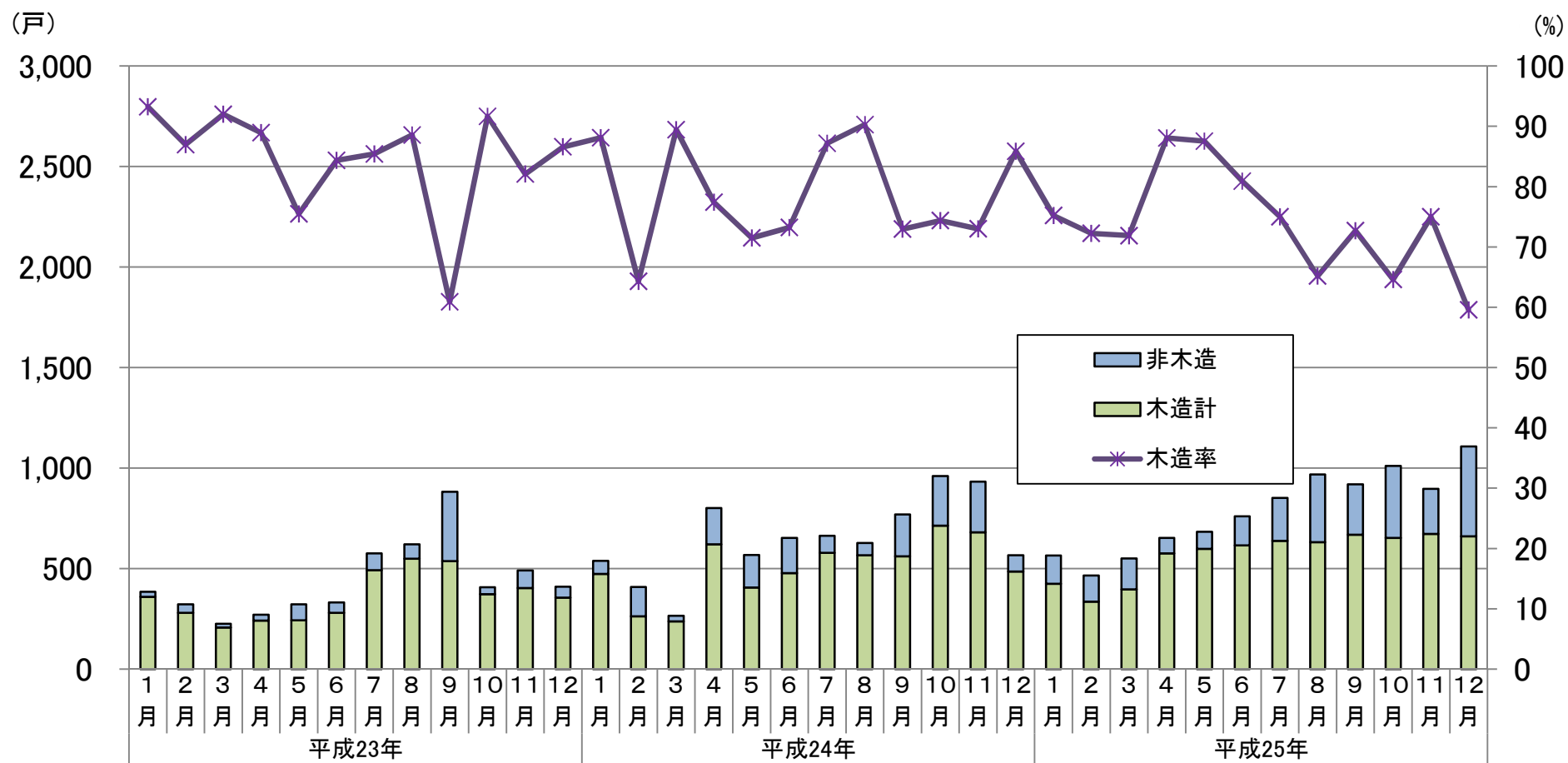
○ 平成25年の着工数は6,461戸で前年比116%、うち木造は5,344戸で同113%、木造率は83%。



出典:国土交通省「住宅着工統計」

■新設住宅着工戸数(岩手県 平成23年～25年)

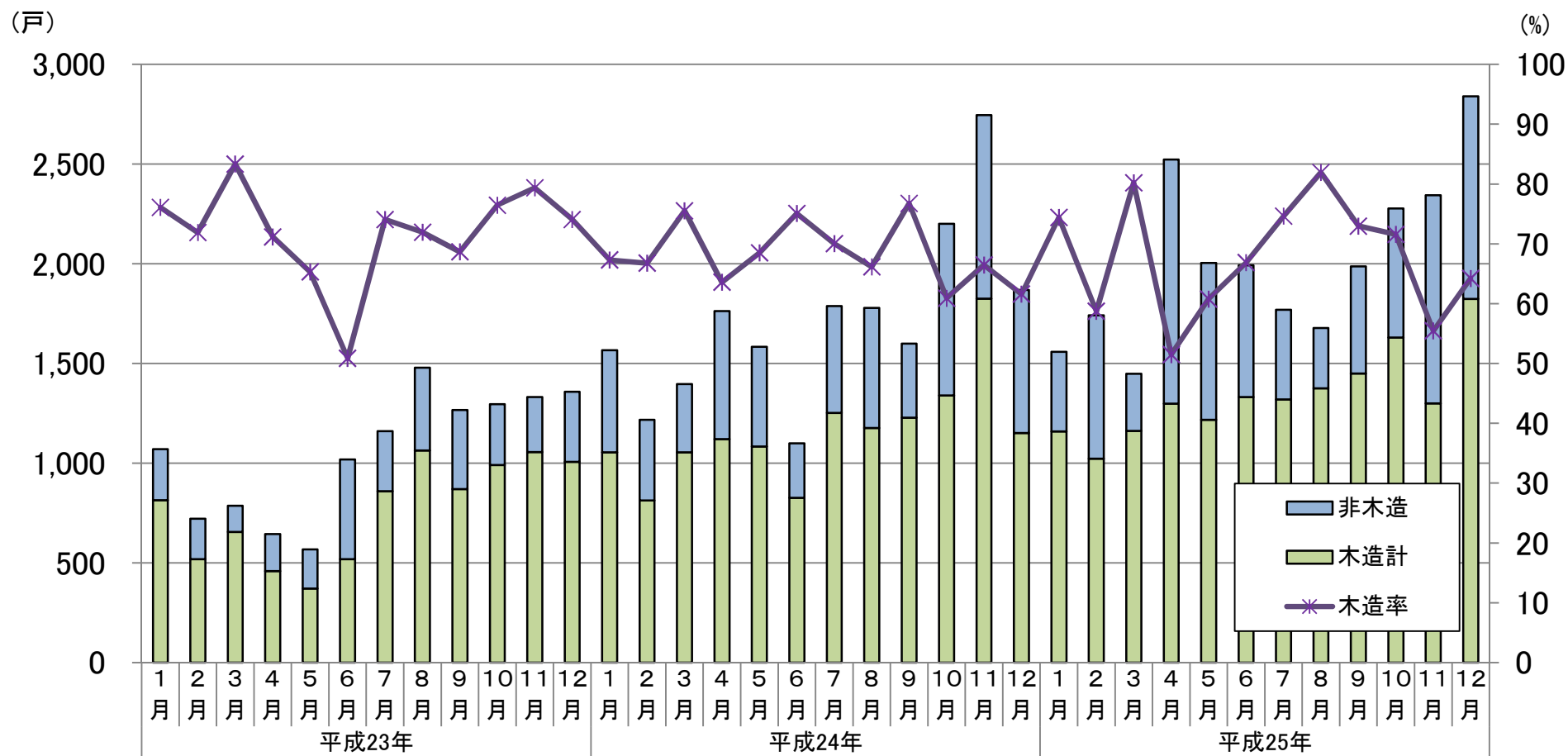
○ 平成25年度の着工数は9,430戸で前年比122%、うち木造は6,867戸で同113%、木造率は73%、25年12月は1,108戸で23年以降の最高値となっている。



出典:国土交通省「住宅着工統計」

■新設住宅着工戸数(宮城県 平成23年～25年)

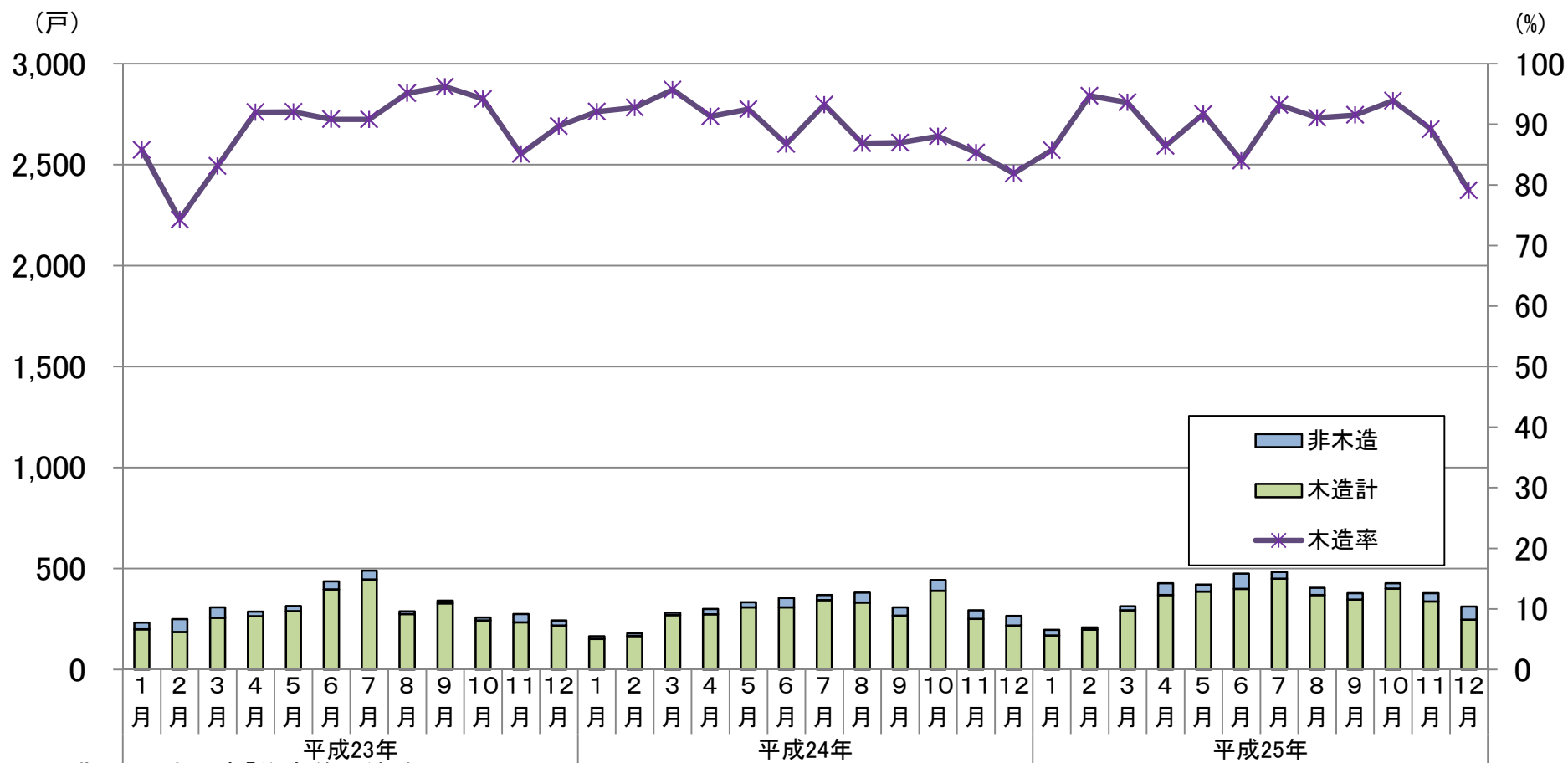
○ 平成25年の着工数は24,163戸で前年比117%、うち木造は16,092戸で同116%、木造率は67%。25年12月は2,840戸で、平成23年以降の最高値となっている。



出典:国土交通省「住宅着工統計」

■新設住宅着工戸数(秋田県 平成23年～25年)

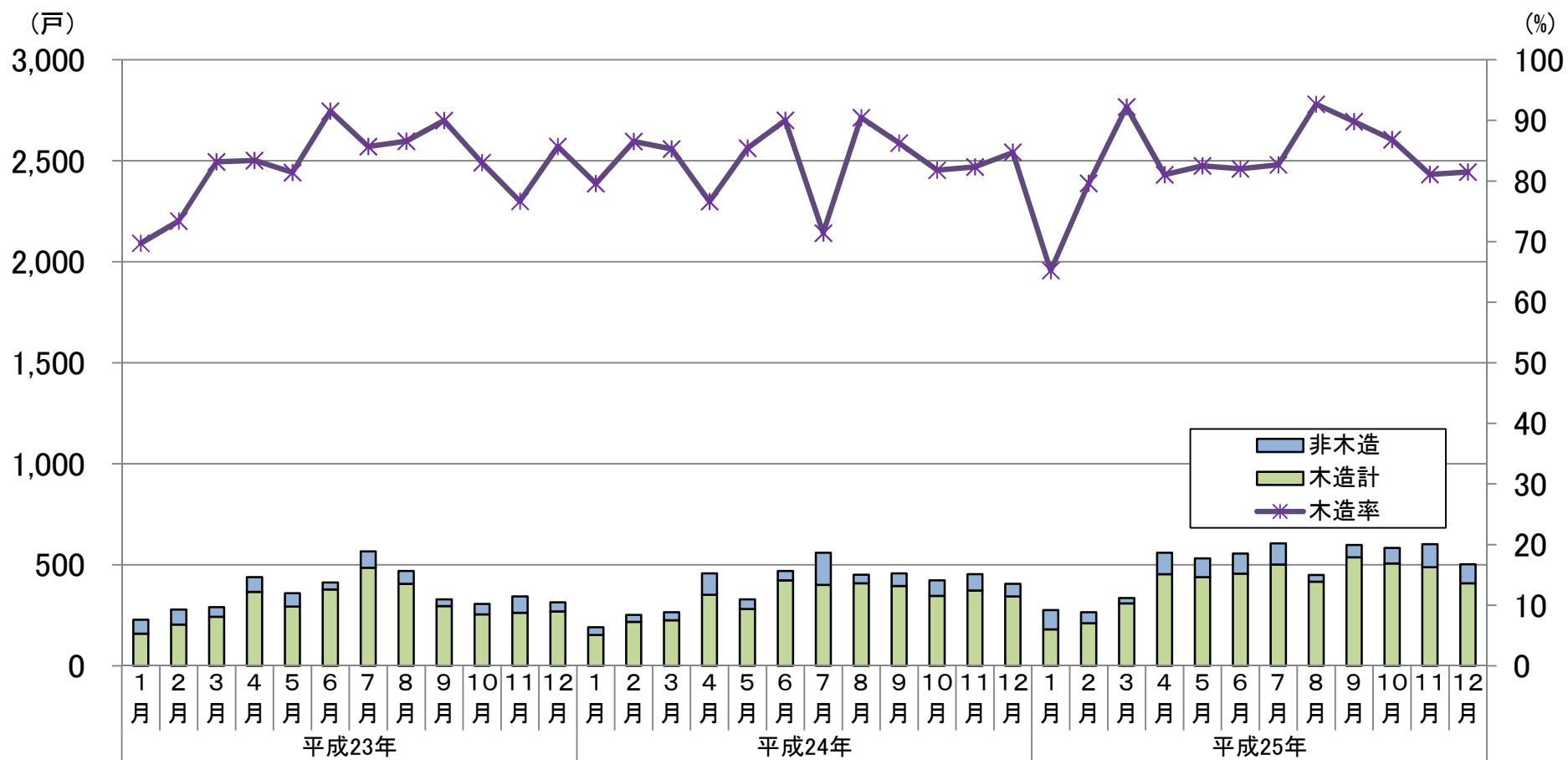
○ 平成25年の着工数は4,421戸で前年比121%、うち木造は3,960戸で同121%、木造率は90%。



出典:国土交通省「住宅着工統計」

■新設住宅着工戸数(山形県 平成23年～25年)

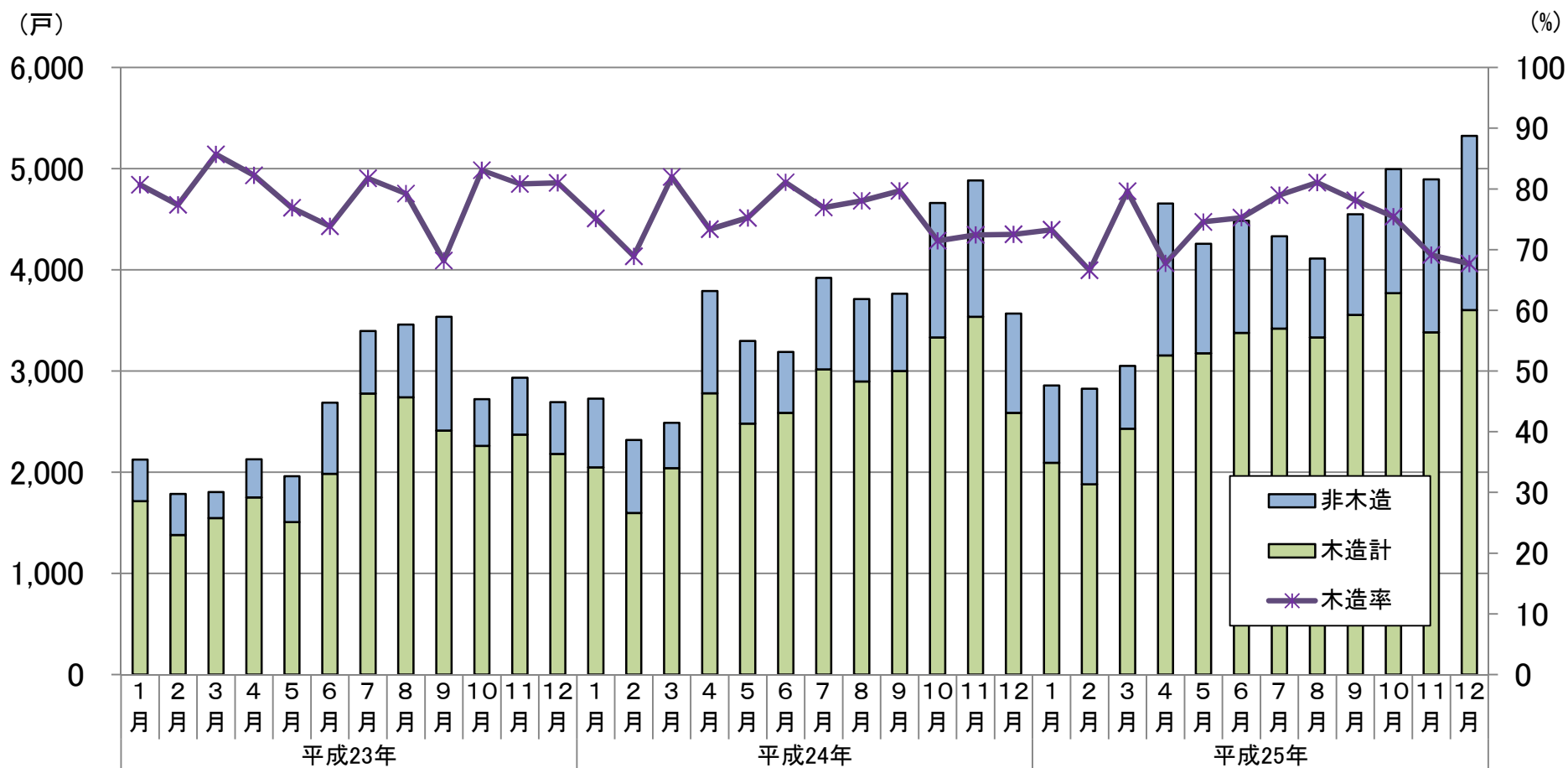
○ 平成25年の着工数は5,864戸で前年比124%、うち木造は4,906戸で同125%、木造率は84%。



出典:国土交通省「住宅着工統計」

■ 新設住宅着工戸数(東北5県 平成23年～25年)

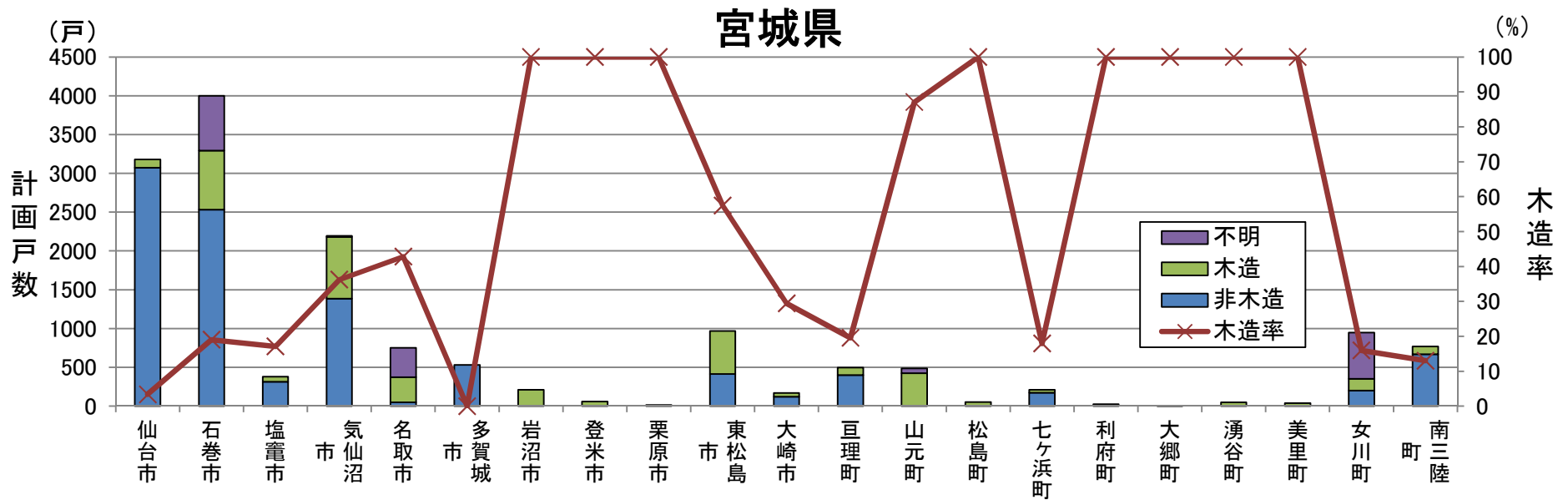
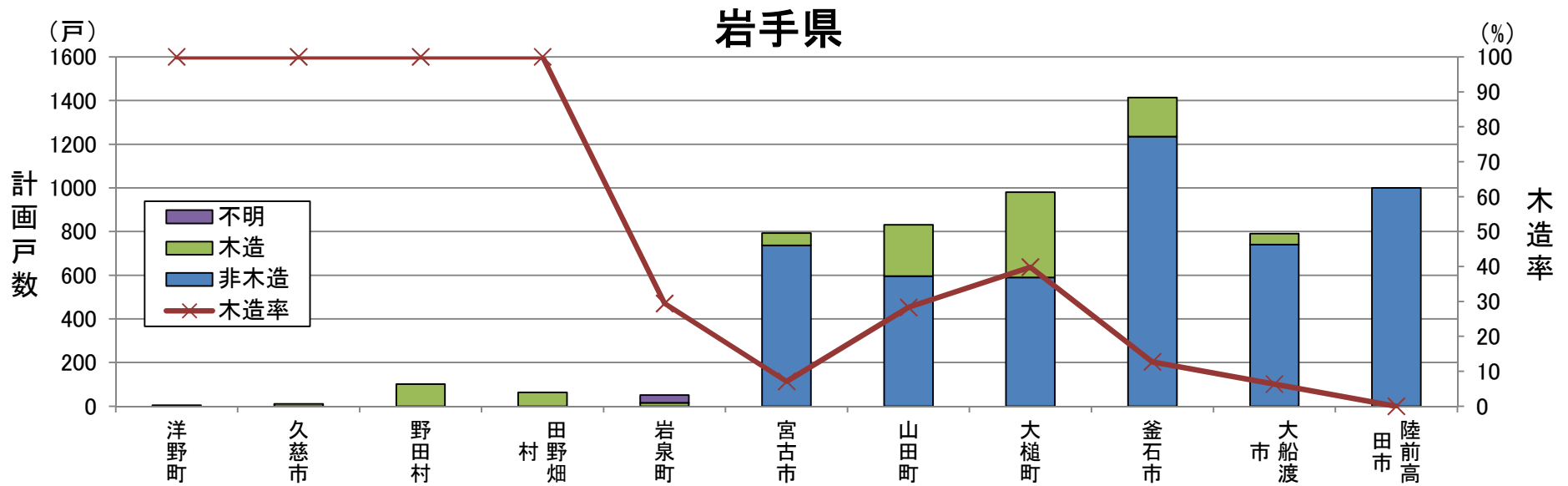
○ 平成25年の着工数は50,339戸で前年比119%、うち木造は37,169戸で同117%、木造率は74%。25年秋以降の顕著な駆け込み需要がみられる。



出典:国土交通省「住宅着工統計」

災害公営住宅の整備状況

○ 岩手県は木造率18%、25年度末までに進捗率10%。宮城県は木造率25%、25年度末までに進捗率9%。



出典：復興庁「住まいの復興工程表」、平成25年12月末時点