

令和6年度 林分条件調査表

森林管理署	三陸北部森林管理署
物件番号	1
物件名	森林環境保全整備事業(早池峰山国有林4)

林小班	保安林種別等	主要樹種	林齢	事業区分	伐採方法	面積 ha	伐採率 %	平均胸高直径 cm	立木資材量			生産量			予定作業量										最寄り市町村からの距離 km	備考										
									本数	材積 m <sup>3</sup>	m <sup>3</sup> /本	N	L	計	伐倒		集・造材		小運搬巻立			森林作業道作設		林地保全			土場 作設等 h	砂利量 m <sup>3</sup>	薬剤散布(20%) ℓ	鉄板規格*枚数						
															方法	数量 m <sup>3</sup>	方式	数量 m <sup>3</sup>	フォワーダ片道運搬距離 m	数量 m <sup>3</sup>	トラップル付きトラック片道運搬距離 m	数量 m <sup>3</sup>	林地傾斜 緩・中・急	延長 m							2種編組 m	緑化 m <sup>2</sup>				
194い1	水涵保	スギ	64	誘導伐	複層伐	5.44	100	18	5,681	1,653	0.29	832	24	856	全木	1,653	プロセッサ	856	1244	856												川井総合支所	11.6	植付:カラコン10,900本(2,000本/ha)		
194い2	水涵保	カラマツ	65	誘導伐	複層伐	3.42	100	20	4,600	906	0.20	447	15	462	全木	906	プロセッサ	462	814		336	462	中											植付:カラコン6,850本(2,000本/ha)		
194い3	水涵保	スギ	63	誘導伐	複層伐	2.47	100	22	2,471	1,373	0.56	982	7	989	全木	1,373	プロセッサ	989	717		336	989	中											植付:カラコン大苗4,950本(2,000本/ha)		
194ろ1	水涵保	スギ	58	誘導伐	複層伐	1.61	100	16	2,274	420	0.18	242	4	246	全木	420	プロセッサ	246	1136		336	246	中											植付:カラコン大苗3,250本(2,000本/ha)		
194ろ2	水涵保	カラマツ	58	誘導伐	複層伐	2.20	100	24	2,490	881	0.35	591	5	596	全木	881	プロセッサ	596	763		610	596	中											植付:カラコン大苗4,400本(2,000本/ha)		
194ろ3	水涵保	スギ	58	誘導伐	複層伐	1.33	100	20	1,553	502	0.32	293	6	299	全木	502	プロセッサ	299	446		610	299	中											植付:カラコン2,700本(2,000本/ha)		
194ほ2	水涵保	カラマツ	49	保育間伐(活用型)	列状間伐(1伐3残)	4.22	25	22	793	335	0.42	206	2	208	全木	335	プロセッサ	208	929	208				中										11.6		
194ほ3	水涵保	カラマツ	49	保育間伐(活用型)	列状間伐(1伐3残)	6.59	25	22	1,381	502	0.36	308	1	309	全木	502	プロセッサ	309	730	309				中										11.6		
194ほ4	水涵保	カラマツ	49	保育間伐(活用型)	列状間伐(1伐3残)	2.69	25	22	508	213	0.42	131	1	132	全木	213	プロセッサ	132	1000	132				中										11.6		
194ほ5	水涵保	カラマツ	49	保育間伐(活用型)	列状間伐(1伐3残)	9.40	25	22	1,774	745	0.42	459	4	463	全木	745	プロセッサ	463	496	463				中											11.6	
194ほ7	水涵保	カラマツ	50	保育間伐(活用型)	列状間伐(1伐3残)	8.02	25	22	1,518	636	0.42	392	3	395	全木	636	プロセッサ	395	323	395				中											11.6	
194ほ9	水涵保	カラマツ	51	保育間伐(活用型)	列状間伐(1伐3残)	6.84	25	22	1,291	542	0.42	335	3	338	全木	542	プロセッサ	338	1127	338				中											11.6	
194ほ10	水涵保	カラマツ	51	保育間伐(活用型)	列状間伐(1伐3残)	4.65	25	22	885	369	0.42	227	2	229	全木	369	プロセッサ	229	508	229				中											11.6	
194ほ11	水涵保	カラマツ	51	保育間伐(活用型)	列状間伐(1伐3残)	0.11	25	22	28	8	0.27	5	0	5	全木	8	プロセッサ	5	103	5				緩										11.6		
194ほ12	水涵保	カラマツ	51	保育間伐(活用型)	列状間伐(1伐3残)	6.24	25	22	1,183	495	0.42	305	2	307	全木	495	プロセッサ	307	241	307				中											11.6	
194ほ13	水涵保	カラマツ	51	保育間伐(活用型)	列状間伐(1伐3残)	1.17	25	22	219	93	0.42	57	0	57	全木	93	プロセッサ	57	439	57				中											11.6	
194ほ14	水涵保	スギ	51	保育間伐(活用型)	列状間伐(1伐3残)	8.57	25	22	1,929	801	0.42	503	6	509	全木	801	プロセッサ	509	447	509				中											11.6	
合計						74.97			30,578	10,473	0.34	6,315	85	6,400		10,473		6,400		3,808		2,592			バックホウ 0.45m <sup>3</sup> 100	C-80 120				3m×5枚 210日						

1 量の端数は単位以下第1位を四捨五入し、単位止めとする。  
2 面積は伐採面積とする。  
3 森林作業道作設の林地傾斜欄は以下の区分とする。  
緩:0°~20°、中:20°~30°、急:30°以上  
4 森林作業道作設の土質等欄は、作設に当たり特に留意する必要がある場合に記載する。  
5 最寄りの市町村役場(支所含む)からの距離欄は、物件番号毎の代表箇所について市町村役場を記入し、距離!  
6 伐採箇所、土場、森林作業道作設予定線(既設集材路含む)、編組および沢については、作業計画図に図示する。  
7 その他必要な項目があれば備考欄に記載する。





(案)

造林事業請負契約書

1 事業名、請負物件、契約面積、請負予定数量、請負予定単価、請負予定金額、事業場所及び生産完了検査場所

事業名	請負物件	契約面積 (ha)	請負予定数量 (m3)	請負予定単価	請負予定金額	事業場所	生産完了検査場所
森林環境保全整備事業（早池峰山国有林4）	保育間伐（活用型）	58.50	2,744		請負金額 円也 (うち取引に係る消費税及び地方消費税額 円也)	早池峰山国有林194林班い1小班外16	早池峰山国有林194林班い1小班外16
	誘導伐	16.47	3,656				
	小計	74.97	6,400				
	植付	(16.47)					
	検知		(6,400)				
	計	74.97	6,400				

2 事業期間

自 契約締結日の翌日から

至 令和7年2月28日

3 選択条項 別冊約款中选择される条項は次のとおりである。

(選択されるものは○印、削除されるものは×印。)

適用削除の区分	選択事項	選択条項
×	契約保証金の納付	第4条第1項第1号
×	契約保証金の納付に代わる担保となる有価証券等の提供	第4条第1項第2号
×	銀行、甲が確実と認める金融機関等の保証	第4条第1項第3号
×	公共工事履行保証証券による保証	第4条第1項第4号
×	履行保証保険契約の締結	第4条第1項第5号
×	支給材料及び貸与品	第15条
×	前金払	分の 以内 第35条第1項
×	中間前金払	第35条第3項
○	部分払	月1回以内 第38条
×	国庫債務負担行為に係る契約の特則	第40条

4 支給材料及び貸与物件

品名	品質規格	数量	引渡予定場所	引渡予定月日

5 特約事項

別紙特記仕様書のとおり

6 技術提案事項の履行確保

別紙1のとおり

上記の事業について、発注者と請負者は、各々の対等な立場における合意に基づいて、本契約書及び令和6年3月 日に交付した国有林野事業製品生産事業請負契約約款によって公正な請負契約を締結し、信義に従って誠実にこれを履行するものとする。

また、請負者が共同事業体を結成している場合には、請負者は別紙共同事業体協定書により契約書記載の事業を共同連帯して請け負う。

本契約の証として本書2通を作成し、当事者記名押印の上、各自1通を保有する。

令和6年 月 日

発注者 岩手県宮古市磯鶏石崎4-6

分任支出負担行為担当官

三陸北部森林管理署長 葛西 貴仁 印

請負者

印

請負事業内訳書

林小班	伐区	材種	作業工程	予定数量 (m3)	事業期間	備考
194 い 1		一般材 低質材	伐木造材・集材 運材・巻立	856	契約の翌日～ 令和 7 年 2 月 28 日	
194 い 2		一般材 低質材	伐木造材・集材 運材・巻立	462	契約の翌日～ 令和 7 年 2 月 28 日	
194 い 3		一般材 低質材	伐木造材・集材 運材・巻立	989	契約の翌日～ 令和 7 年 2 月 28 日	
194 ろ 1		一般材 低質材	伐木造材・集材 運材・巻立	246	契約の翌日～ 令和 7 年 2 月 28 日	
194 ろ 2		一般材 低質材	伐木造材・集材 運材・巻立	596	契約の翌日～ 令和 7 年 2 月 28 日	
194 ろ 3		一般材 低質材	伐木造材・集材 運材・巻立	299	契約の翌日～ 令和 7 年 2 月 28 日	
194 ほ 2		一般材 低質材	伐木造材・集材 運材・巻立	208	契約の翌日～ 令和 7 年 2 月 28 日	
194 ほ 3		一般材 低質材	伐木造材・集材 運材・巻立	309	契約の翌日～ 令和 7 年 2 月 28 日	
194 ほ 4		一般材 低質材	伐木造材・集材 運材・巻立	132	契約の翌日～ 令和 7 年 2 月 28 日	
194 ほ 5		一般材 低質材	伐木造材・集材 運材・巻立	463	契約の翌日～ 令和 7 年 2 月 28 日	
194 ほ 7		一般材 低質材	伐木造材・集材 運材・巻立	395	契約の翌日～ 令和 7 年 2 月 28 日	
194 ほ 9		一般材 低質材	伐木造材・集材 運材・巻立	338	契約の翌日～ 令和 7 年 1 月 31 日	
194 ほ 10		一般材 低質材	伐木造材・集材 運材・巻立	229	契約の翌日～ 令和 7 年 2 月 28 日	
194 ほ 11		一般材 低質材	伐木造材・集材 運材・巻立	5	契約の翌日～ 令和 7 年 2 月 28 日	
194 ほ 12		一般材 低質材	伐木造材・集材 運材・巻立	307	契約の翌日～ 令和 7 年 2 月 28 日	
194 ほ 13		一般材 低質材	伐木造材・集材 運材・巻立	57	契約の翌日～ 令和 7 年 2 月 28 日	
194 ほ 14		一般材 低質材	伐木造材・集材 運材・巻立	509	契約の翌日～ 令和 7 年 2 月 28 日	
194 い 1 外 16			検知(1)の業務	3,163	契約の翌日～ 令和 7 年 2 月 28 日	
194 い 1 外 16			検知(2)の業務	349	契約の翌日～ 令和 7 年 2 月 28 日	
194 い 1 外 16			検知(5)の業務	2,888	契約の翌日～ 令和 7 年 2 月 28 日	



別紙

## 特記仕様書

- 1 虫害時期においては、防虫対策として薬剤散布を行い製品の品質管理に努めること。
- 2 特別な事情がある場合には、国有林材の生産時期及び数量を変更することがある。
- 3 林業機械が林道を走行する場合は、雨天時を避ける等林道の保全に努め、販売した丸太を運搬する時の支障とならないようにすること。

## 別紙 1

## 技術提案事項の履行確保

請負者は、令和6年 月 日付けで提出のあった技術提案書で提示した技術等については、次のとおり評価された項目及び内容の履行を確保するものとする。

項 目	評価	内 容
事業計画の工程管理		事業計画の工程管理及び工程管理に係わる工夫・提案
事業の計画・実施に係わる提案		事業計画上の考慮事項に係わる工夫・提案
		自然環境への配慮、生産性向上に係わる工夫・提案
		品質管理に係わる工夫・提案
		安全対策に係わる工夫・提案
一貫作業における効率化の工夫		造林経費削減の提案
		造林作業の省力・省略化の提案
		確実な更新と保育経費削減の提案



## 請負事業内訳書

林小班	伐区	材種	作業工程	予定数量	備考
194い1		素材	伐倒	1,653 m <sup>3</sup>	
			集造材	856 m <sup>3</sup>	プロセッサ
			小運搬巻立	856 m <sup>3</sup>	フォワーダ
			林小班計	856 m <sup>3</sup>	
194い2		素材	伐倒	906 m <sup>3</sup>	
			集造材	462 m <sup>3</sup>	プロセッサ
			小運搬巻立	462 m <sup>3</sup>	フォワーダ・グラップル付トラック
			林小班計	462 m <sup>3</sup>	
194い3		素材	伐倒	1,373 m <sup>3</sup>	
			集造材	989 m <sup>3</sup>	プロセッサ
			小運搬巻立	989 m <sup>3</sup>	フォワーダ・グラップル付トラック
			林小班計	989 m <sup>3</sup>	
194ろ1		素材	伐倒	420 m <sup>3</sup>	
			集造材	246 m <sup>3</sup>	プロセッサ
			小運搬巻立	246 m <sup>3</sup>	フォワーダ・グラップル付トラック
			林小班計	246 m <sup>3</sup>	
194ろ2		素材	伐倒	881 m <sup>3</sup>	
			集造材	596 m <sup>3</sup>	プロセッサ
			小運搬巻立	596 m <sup>3</sup>	フォワーダ・グラップル付トラック
			林小班計	596 m <sup>3</sup>	
194ろ3		素材	伐倒	502 m <sup>3</sup>	
			集造材	299 m <sup>3</sup>	プロセッサ
			小運搬巻立	299 m <sup>3</sup>	フォワーダ・グラップル付トラック
			林小班計	299 m <sup>3</sup>	

## 請負事業内訳書

林小班	伐区	材種	作業工程	予定数量	備考
194ほ2		素 材	伐 倒	335 m <sup>3</sup>	
			集造材	208 m <sup>3</sup>	プロセッサ
			小運搬巻立	208 m <sup>3</sup>	フォワーダ
			林小班計	208 m <sup>3</sup>	
194ほ3		素 材	伐 倒	502 m <sup>3</sup>	
			集造材	309 m <sup>3</sup>	プロセッサ
			小運搬巻立	309 m <sup>3</sup>	フォワーダ
			林小班計	309 m <sup>3</sup>	
194ほ4		素 材	伐 倒	213 m <sup>3</sup>	
			集造材	132 m <sup>3</sup>	プロセッサ
			小運搬巻立	132 m <sup>3</sup>	フォワーダ
			林小班計	132 m <sup>3</sup>	
194ほ5		素 材	伐 倒	745 m <sup>3</sup>	
			集造材	463 m <sup>3</sup>	プロセッサ
			小運搬巻立	463 m <sup>3</sup>	フォワーダ
			林小班計	463 m <sup>3</sup>	
194ほ7		素 材	伐 倒	636 m <sup>3</sup>	
			集造材	395 m <sup>3</sup>	プロセッサ
			小運搬巻立	395 m <sup>3</sup>	フォワーダ
			林小班計	395 m <sup>3</sup>	
194ほ9		素 材	伐 倒	542 m <sup>3</sup>	
			集造材	338 m <sup>3</sup>	プロセッサ
			小運搬巻立	338 m <sup>3</sup>	フォワーダ
			林小班計	338 m <sup>3</sup>	

## 請負事業内訳書

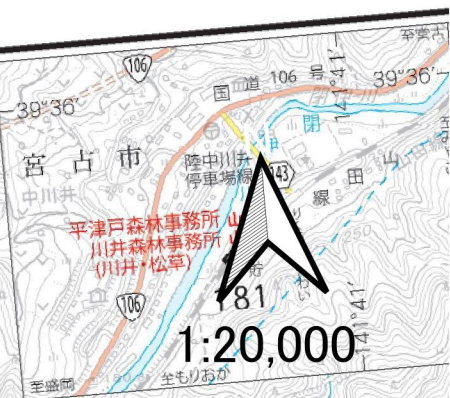
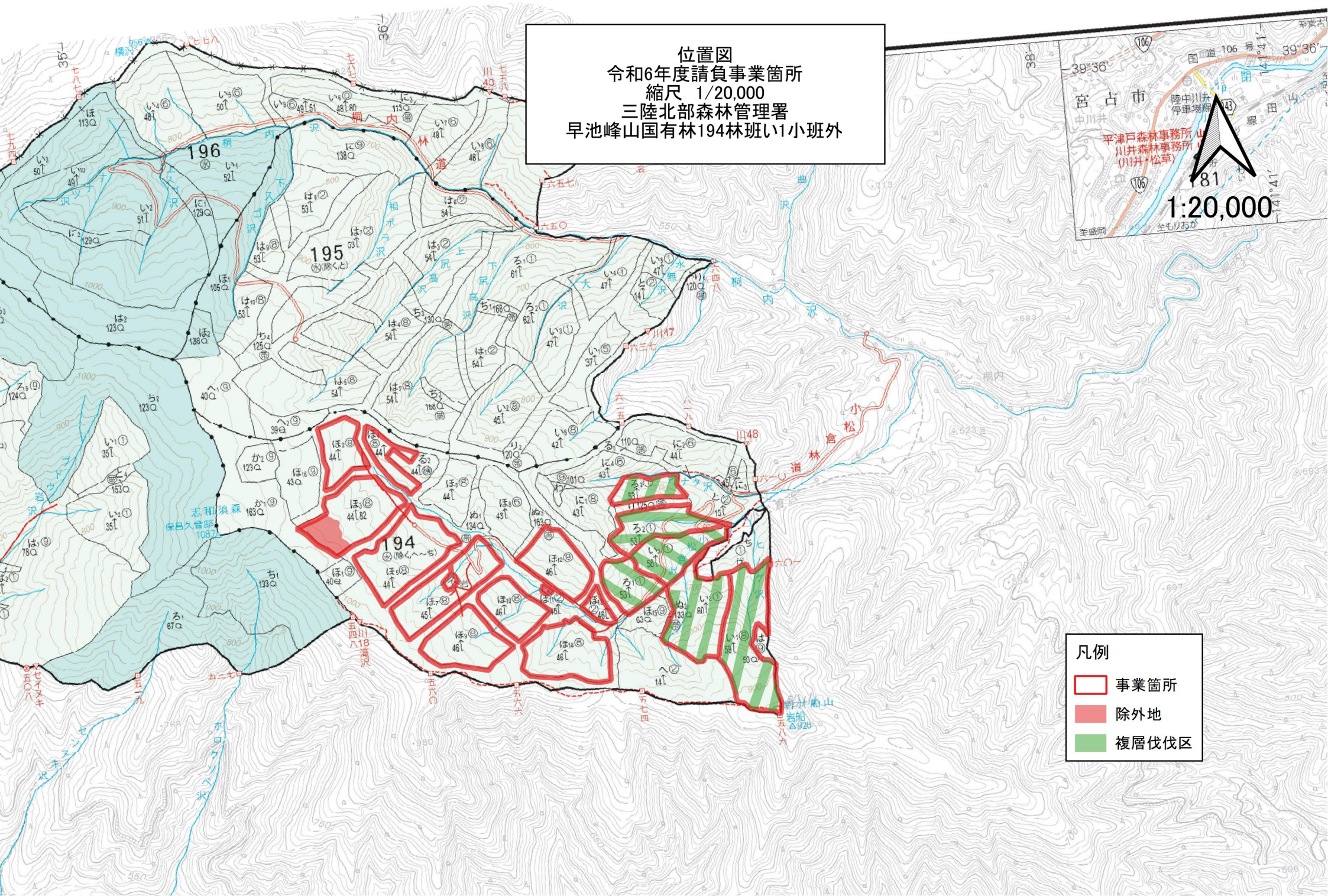
林小班	伐区	材種	作業工程	予定数量	備考
194ほ10		素材	伐倒	369 m <sup>3</sup>	
			集造材	229 m <sup>3</sup>	プロセッサ
			小運搬巻立	229 m <sup>3</sup>	フォワーダ
			林小班計	229 m <sup>3</sup>	
194ほ11		素材	伐倒	8 m <sup>3</sup>	
			集造材	5 m <sup>3</sup>	プロセッサ
			小運搬巻立	5 m <sup>3</sup>	フォワーダ
			林小班計	5 m <sup>3</sup>	
194ほ12		素材	伐倒	495 m <sup>3</sup>	
			集造材	307 m <sup>3</sup>	プロセッサ
			小運搬巻立	307 m <sup>3</sup>	フォワーダ
			林小班計	307 m <sup>3</sup>	
194ほ13		素材	伐倒	93 m <sup>3</sup>	
			集造材	57 m <sup>3</sup>	プロセッサ
			小運搬巻立	57 m <sup>3</sup>	フォワーダ
			林小班計	57 m <sup>3</sup>	
194ほ14		素材	伐倒	801 m <sup>3</sup>	
			集造材	509 m <sup>3</sup>	プロセッサ
			小運搬巻立	509 m <sup>3</sup>	フォワーダ
			林小班計	509 m <sup>3</sup>	
			合計	6,400 m <sup>3</sup>	

## 素材の検知業務内訳書

事業種	国有林	林小班	予定数量(m3)									合計	主要樹種	備考
			N			L			計					
			(1)	(2)	(5)	(1)	(2)	(5)	(1)	(2)	(5)			
誘導伐	早池峰山	194い1	418	46	368			24	418	46	392	856	スギ	
	早池峰山	194い2	219	24	204			15	219	24	219	462	カラマツ	
	早池峰山	194い3	499	55	428			7	499	55	435	989	スギ	
	早池峰山	194ろ1	122	14	106			4	122	14	110	246	スギ	
	早池峰山	194ろ2	300	33	258			5	300	33	263	596	カラマツ	
	早池峰山	194ろ3	149	17	127			6	149	17	133	299	スギ	
保育間伐活用型	早池峰山	194ほ2	103	11	92			2	103	11	94	208	カラマツ	
	早池峰山	194ほ3	150	17	141			1	150	17	142	309	カラマツ	
	早池峰山	194ほ4	65	7	59			1	65	7	60	132	カラマツ	
	早池峰山	194ほ5	228	25	206			4	228	25	210	463	カラマツ	
	早池峰山	194ほ7	194	22	176			3	194	22	179	395	カラマツ	
	早池峰山	194ほ9	166	18	151			3	166	18	154	338	カラマツ	
	早池峰山	194ほ10	113	12	102			2	113	12	104	229	カラマツ	
	早池峰山	194ほ11	3	0	2			0	3	0	2	5	カラマツ	
	早池峰山	194ほ12	151	17	137			2	151	17	139	307	カラマツ	
	早池峰山	194ほ13	28	3	26			0	28	3	26	57	カラマツ	
	早池峰山	194ほ14	255	28	220			6	255	28	226	509	スギ	
	計		3,163	349	2,803	0	0	85	3,163	349	2,888	6,400		
	合計		6,315			85			6,400					



位置図  
令和6年度請負事業箇所  
縮尺 1/20,000  
三陸北部森林管理署  
早池峰山国有林194林班い1小班外

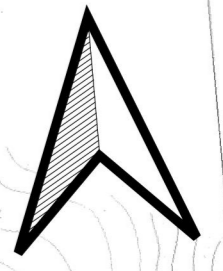


凡例

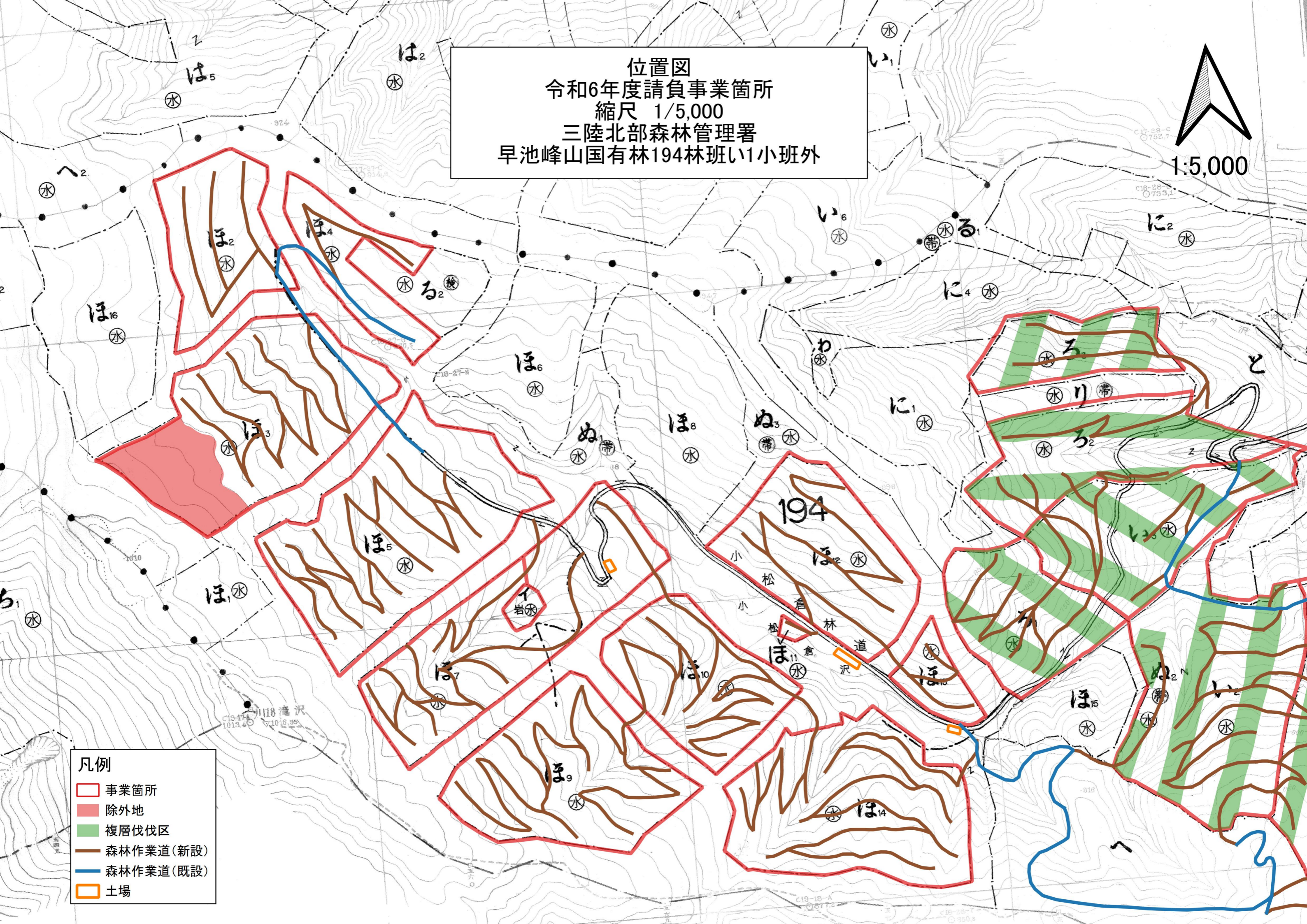
- 事業箇所
- 除外地
- 複層伐伐区



位置図  
令和6年度請負事業箇所  
縮尺 1/5,000  
三陸北部森林管理署  
早池峰山国有林194林班い1小班外



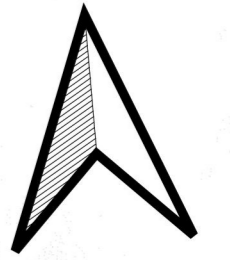
1:5,000



- 凡例
- 事業箇所
  - 除外地
  - 複層伐伐区
  - 森林作業道(新設)
  - 森林作業道(既設)
  - 土場



位置図  
令和6年度請負事業箇所  
縮尺 1/5,000  
三陸北部森林管理署  
早池峰山国有林194林班い1小班外



1:5,000



- 凡例
- 事業箇所
  - 除外地
  - 複層伐伐区
  - 森林作業道(新設)
  - 森林作業道(既設)
  - 土場



入札説明書等に対する質問回答書

入札説明書等に対する質問事項	質問事項に対する回答